

当ファンドの仕組みは次の通りです。

| | |
|--------|---|
| 商品分類 | 追加型投信／内外／資産複合 |
| 信託期間 | 信託期間は2018年12月6日から無期限です。 |
| 運用方針 | 投資信託財産の中長期的な成長を目指して運用を行います。 |
| 主要運用対象 | ヌビーン・アセット・マネジメント・エルエルシーが運用する、ケイマン籍円建外国投資信託証券「Global Multi Strategy - Nuveen NWQ Flexible Income Fund JPY Non-Hedged Distribution Alpha Class」(以下「主要投資対象ファンド」といいます。)を主要投資対象とします。 |
| 組入制限 | 投資信託証券への投資割合には制限を設けません。株式への直接投資は行いません。外貨建資産への直接投資は行いません。ただし、主要投資対象ファンドを通じた実質投資割合には制限を設けません。デリバティブの直接利用は行いません。 |
| 分配方針 | 年1回、毎決算時に委託会社が基準価額水準、市況動向などを勘案して分配金額を決定します。ただし、分配を行わないことがあります。分配対象額は、経費控除後の繰越分を含めた配当等収益及び売買益(評価益を含みます。)等の全額とします。 |

NWQフレキシブル・インカムファンド 為替ヘッジなし(年1回決算型)

運用報告書(全体版)

第5期(決算日 2023年11月27日)

受益者のみなさまへ

平素は格別のご愛顧を賜り、厚くお礼申しあげます。さて、当ファンドはこのたび上記の決算を行いましたので、ここに期中の運用状況をご報告申しあげます。今後とも一層のご愛顧を賜りますよう、お願い申しあげます。

三井住友トラスト・アセットマネジメント株式会社

〒105-0011 東京都港区芝公園一丁目1番1号

ホームページ <https://www.smtam.jp/>

- 口座残高など、お客さまのお取引内容についてのお問い合わせ
お取引のある販売会社へお問い合わせください。
- 当運用報告書についてのお問い合わせ
フリーダイヤル:0120-668001
(受付時間は営業日の午前9時～午後5時です。)

【本運用報告書の記載について】

- ・基準価額および税込分配金は1万口当たりで表記しています。
- ・原則として、数量、額面、金額の表記未満は切捨て、比率は四捨五入で表記しています。
- ・一印は、組入、異動等の該当がないことを示します。
- ・設定日の基準価額は当初設定価額を、純資産総額は当初設定元本を記載しています。
- ・指数に関する著作権等の知的財産権およびその他の一切の権利は指数の開発元もしくは公表元に帰属します。

設定以来の運用実績

| 決算期 | 基準価額 | | | 債組入比率 | 債券率 | 投資信託証券組入比率 | 純資産額 |
|------------------|-------------|--------|--------|--------|--------|------------|------|
| | (分配落) | 税金分配 | 達成金騰落率 | | | | |
| 設定日(2018年12月6日) | 円 10,000 | 円 — | % — | % — | % — | 百万円 47 | |
| 第1期(2019年11月25日) | 10,972 | 0 | 9.7 | — | 97.9 | 17,823 | |
| 第2期(2020年11月25日) | 10,986 | 0 | 0.1 | — | 98.1 | 30,783 | |
| 第3期(2021年11月25日) | 12,417 | 0 | 13.0 | — | 97.9 | 51,440 | |
| 第4期(2022年11月25日) | 13,288 | 0 | 7.0 | — | 97.8 | 97,746 | |
| 第5期(2023年11月27日) | 14,355 | 0 | 8.0 | — | 98.1 | 116,894 | |

(注1) 基準価額の騰落率は分配金込みです。

(注2) 当ファンドは親投資信託を組み入れますので、「債券組入比率」は実質比率を記載しております。

当期中の基準価額の推移

| 年月日 | 基準価額 | | 債組入比率 | 債券率 | 投資信託証券組入比率 |
|----------------------|-------------|--------|--------|-----------|------------|
| | 騰落率 | 騰落率 | | | |
| (当期首) 2022年11月25日 | 円 13,288 | % — | % — | % 97.8 | |
| 11月末 | 13,006 | △2.1 | — | 98.0 | |
| 12月末 | 12,474 | △6.1 | — | 98.3 | |
| 2023年 1月末 | 12,632 | △4.9 | — | 98.3 | |
| 2月末 | 12,955 | △2.5 | — | 98.4 | |
| 3月末 | 12,528 | △5.7 | — | 98.6 | |
| 4月末 | 12,766 | △3.9 | — | 98.6 | |
| 5月末 | 13,179 | △0.8 | — | 98.1 | |
| 6月末 | 13,785 | 3.7 | — | 98.3 | |
| 7月末 | 13,570 | 2.1 | — | 98.3 | |
| 8月末 | 14,017 | 5.5 | — | 98.6 | |
| 9月末 | 14,075 | 5.9 | — | 98.8 | |
| 10月末 | 13,786 | 3.7 | — | 98.6 | |
| (当期末) 2023年11月27日 | 14,355 | 8.0 | — | 98.1 | |

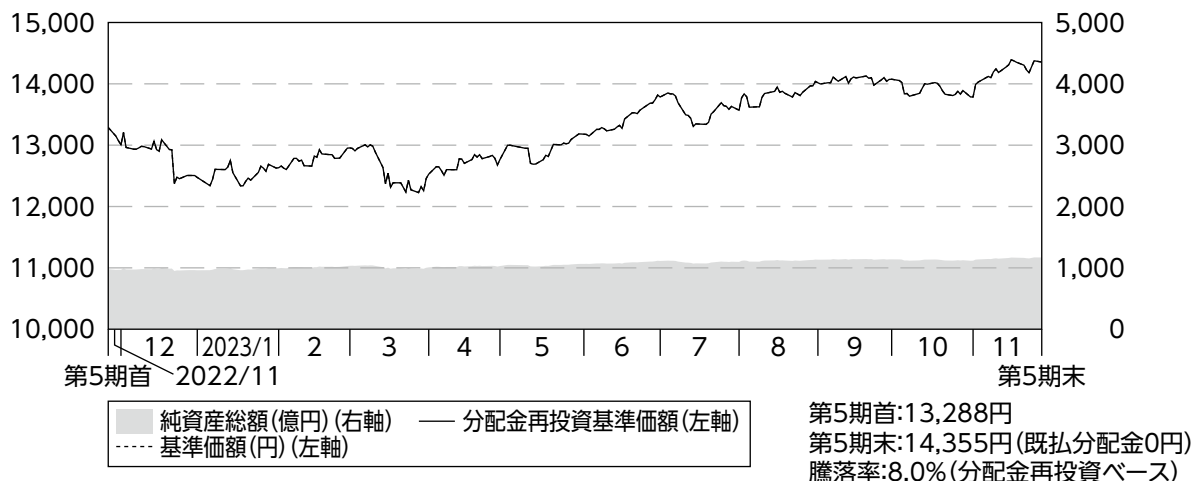
(注1) 期末基準価額は分配金込み、騰落率は期首比です。

(注2) 当ファンドは親投資信託を組み入れますので、「債券組入比率」は実質比率を記載しております。

当ファンドの運用の基本方針に適した指数が存在しないため、ベンチマーク及び参考指数を特定しておりません。

当期中の運用経過と今後の運用方針

基準価額等の推移



- (注1) 分配金再投資基準価額は、分配金(税引前)を分配時に再投資したものとみなして計算したもので、ファンド運用の実質的なパフォーマンスを示すものです。
- (注2) 分配金を再投資するかどうかについてはお客様がご利用のコースにより異なります。また、ファンドの購入金額により課税条件も異なります。従って、各個人のお客様の損益の状況を示すものではありません。
- (注3) 分配金再投資基準価額は、2022年11月25日の値を基準価額に合わせて指数化しています。

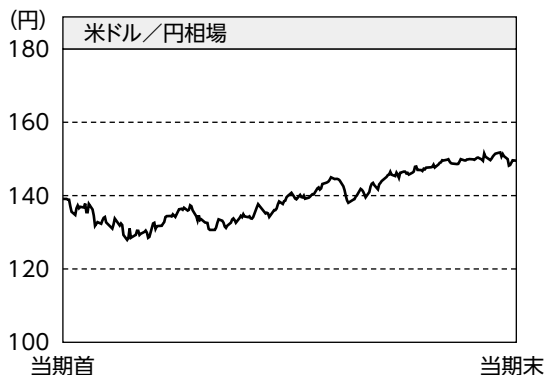
基準価額の主な変動要因

主な投資対象である「Global Multi Strategy - Nuveen NWQ Flexible Income Fund JPY Non-Hedged Distribution Alpha Class」の基準価額(分配金再投資ベース)が上昇したことから当ファンドの基準価額(分配金再投資ベース)も上昇しました。

| 組入ファンド | 投資資産 | 当作成対象 期間末組入比率 | 騰落率 |
|---|----------------------|------------------|-------|
| Global Multi Strategy - Nuveen NWQ Flexible Income Fund JPY Non-Hedged Distribution Alpha Class | 世界の米ドル建株式、債券及びその他の資産 | 98.1% | 9.4% |
| マネープールマザーファンド | わが国の公社債等 | 0.0% | △0.0% |

(注) 比率は、純資産総額に対する評価額の割合です。

投資環境



米国でインフレ率が鈍化し、FRB(米連邦準備理事会)による利上げサイクルの停止および今後の利下げ開始期待などを背景に2023年1月にかけてリスク性資産は総じて堅調に推移しました。3月には、金融セクターへの信用不安が台頭したことを受けて株式市場は大きく下落した一方、米国債券利回りが低下したことから債券市場は上昇しました。その後、米金融当局が早期に解決を図ったことから、信用不安は大幅に後退しましたが、債務上限問題が台頭し、先行き不透明感からリスク性資産は軟調に推移しました。6、7月にかけては、米国でのCPI(消費者物価指数)の伸び率鈍化や良好な経済指標を受けて景気の軟着陸期待が高まったことなどからリスク性資産は堅調に推移しましたが、その後、大手格付会社が米国債の格下げを発表したことや、米国景気の底堅さや大手自動車メーカーのストライキ入りなど新たなインフレ要因が警戒されたことなどがマイナスに影響し軟調となりました。期末にかけては、追加利上げ観測が後退したことや、労働需給の軟化を背景にリスク性資産は堅調に推移しました。

外国為替市場では、米国金利が上昇したことや、米国経済の堅調さを示す経済指標の発表が相次いだことなどを受けて米ドルは対円で上昇しました。

当ファンドのポートフォリオ

○当ファンド

主な投資対象である「Global Multi Strategy - Nuveen NWQ Flexible Income Fund JPY Non-Hedged Distribution Alpha Class」の組入比率を高位に保つ運用を行いました。

- Global Multi Strategy - Nuveen NWQ Flexible Income Fund JPY Non-Hedged Distribution Alpha Class 高金利環境下での魅力的なインカムの獲得を目指し、クレジット性資産の比率を高位に保つ運用を行いました。
<投資対象ファンドについては、運用会社からの情報に基づき掲載しています。>

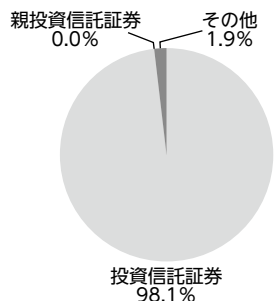
当ファンドの組入資産の内容

○組入ファンド

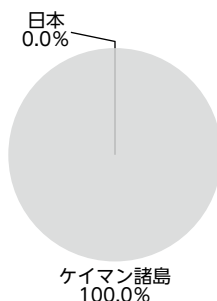
| | 当期末 |
|---|-------------|
| | 2023年11月27日 |
| Global Multi Strategy - Nuveen NWQ Flexible Income Fund JPY Non-Hedged Distribution Alpha Class | 98.1% |
| マネープールマザーファンド | 0.0% |
| その他 | 1.9% |
| 組入ファンド数 | 2 |

(注) 組入比率は純資産総額に対する評価額の割合です。

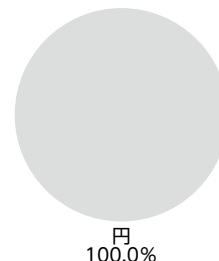
○資産別配分



○国別配分



○通貨別配分



(注) 資産別・通貨別配分の比率は純資産総額に対する評価額の割合、国別配分の比率は組入証券評価額に対する評価額の割合です。
その他は未収・未払金等の発生により、数値がマイナスになることがあります。

当ファンドのベンチマークとの差異

当ファンドの運用の基本方針に適した指数が存在しないため、ベンチマーク及び参考指数を特定しておりません。

分配金

基準価額水準、市況動向等を考慮して、収益分配は見送りとさせていただきます。

なお、収益分配に充てず信託財産内に留保した利益については、運用の基本方針に基づいて運用を行います。

(1万口当たり・税引前)

| 項目 | 第5期 | |
|---------------|-------------------------|-------|
| | 2022年11月26日~2023年11月27日 | |
| 当期分配金 (円) | | — |
| (対基準価額比率) (%) | | (—) |
| 当期の収益 (円) | | — |
| 当期の収益以外 (円) | | — |
| 翌期繰越分配対象額 (円) | | 4,354 |

(注1)「当期の収益」及び「当期の収益以外」は、円未満を切り捨てて表示していることから、合計した額が「当期分配金」と一致しない場合があります。

(注2)当期分配金の対基準価額比率は当期分配金(税引前)の期末基準価額(分配金込み)に対する比率であり、ファンドの収益率とは異なります。

(注3)－印は該当がないことを示します。

○当ファンド

ヌベーン・アセット・マネジメント・エルエルシーが運用する、ケイマン籍円建外国投資信託証券「Global Multi Strategy - Nuveen NWQ Flexible Income Fund JPY Non-Hedged Distribution Alpha Class」(以下「主要投資対象ファンド」といいます。)への投資を通じて、主として日本を含む世界の米ドル建株式、債券及びその他の資産に分散投資を行い、相対的に高いインカム収益及び値上がり益の獲得を目指します。

主要投資対象ファンドにおける銘柄選定は、ボトムアップ・リサーチによるファンダメンタルズ分析に基づき、個別企業の収益性、成長性、価格の割安度及び資本構成全体等に着眼して行い、分散を考慮してポートフォリオを構築します。

・ Global Multi Strategy - Nuveen NWQ Flexible Income Fund JPY Non-Hedged Distribution Alpha Class

主として世界の米ドル建株式、債券及びその他の資産に投資します。

銘柄選定は、ボトムアップ・リサーチによるファンダメンタルズ分析に基づき、個別企業の収益性、成長性、価格の割安度及び資本構成全体等に着眼して行い、分散を考慮してポートフォリオを構築します。

・ マネープールマザーファンド

主としてわが国の公社債に投資を行い、安定した収益の確保を目指します。

1万口当たりの費用明細

| 項目 | 当期 | | 項目の概要 |
|------------------|---------------------------|---------|--|
| | (2022年11月26日~2023年11月27日) | | |
| | 金額 | 比率 | |
| (a) 信託報酬 | 150円 | 1.134% | (a) 信託報酬＝[期中の平均基準価額]×信託報酬率 期中の平均基準価額は13,231円です。 信託報酬に係る消費税は当(作成)期末の税率を採用しています。 委託した資金の運用、基準価額の計算、開示資料作成等の対価 交付運用報告書等各種書類の送付、口座内でのファンドの管理、 購入後の情報提供等の対価 運用財産の管理、投信会社からの指図の実行の対価 |
| (投信会社) | (44) | (0.332) | |
| (販売会社) | (102) | (0.774) | |
| (受託会社) | (4) | (0.028) | |
| (b) 売買委託手数料 | — | — | |
| (株式) | (—) | (—) | |
| (新株予約権証券) | (—) | (—) | |
| (オプション証券等) | (—) | (—) | |
| (新株予約権付社債(転換社債)) | (—) | (—) | |
| (投資信託証券) | (—) | (—) | |
| (商品) | (—) | (—) | |
| (先物・オプション) | (—) | (—) | |
| (c) 有価証券取引税 | — | — | (c) 有価証券取引税＝ $\frac{[期中の有価証券取引税]}{[期中の平均受益権口数]} \times 10,000$ 有価証券取引税は、有価証券の取引の都度発生する取引に関する税金 |
| (株式) | (—) | (—) | |
| (新株予約権証券) | (—) | (—) | |
| (オプション証券等) | (—) | (—) | |
| (新株予約権付社債(転換社債)) | (—) | (—) | |
| (公社債) | (—) | (—) | |
| (投資信託証券) | (—) | (—) | |
| (d) その他費用 | 0 | 0.002 | (d) その他費用＝ $\frac{[期中のその他費用]}{[期中の平均受益権口数]} \times 10,000$ 保管費用は、海外における保管銀行等に支払う有価証券等の保管及び資金の送金・資産の移転等に要する費用 監査費用は、監査法人に支払うファンドの監査に係る費用 その他は、信託事務の処理等に要するその他諸費用 |
| (保管費用) | (—) | (—) | |
| (監査費用) | (0) | (0.002) | |
| (その他) | (0) | (0.000) | |
| 合計 | 150 | 1.136 | |

(注1) 期中の費用(消費税のかかるものは消費税を含む)は追加、解約によって受益権口数に変動があるため、簡便法により算出した結果です。
なお、売買委託手数料、有価証券取引税及びその他費用は、当ファンドが組み入れているマザーファンドが支払った金額のうち、当ファンドに対応するものを含みます。

(注2) 各項目ごとに円未満は四捨五入してあります。

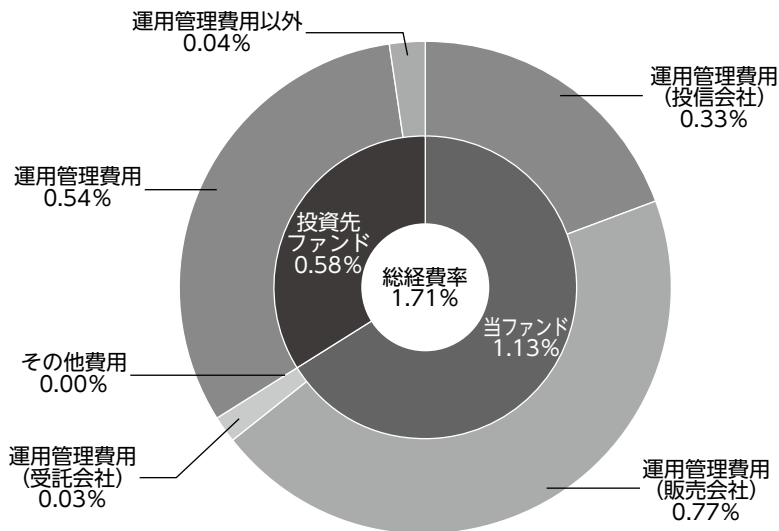
(注3) 「比率」欄は、1万口当たりのそれぞれの費用金額を期中の平均基準価額で除して100を乗じたものです。

(注4) 各項目の費用は、当ファンドが組み入れている投資信託証券が支払った費用を含みません(マザーファンドを除く)。

<参考情報>

総経費率

当期中の運用・管理にかかった費用の総額(原則として、募集手数料、売買委託手数料及び有価証券取引税を除く。)を期中の平均受益権口数に期中の平均基準価額(1口当たり)を乗じた数で除した総経費率(年率)は1.71%です。



| | |
|----------------------|-------|
| 総経費率(①+②+③) | 1.71% |
| ①当ファンドの費用の比率 | 1.13% |
| ②投資先ファンドの運用管理費用の比率 | 0.54% |
| ③投資先ファンドの運用管理費用以外の比率 | 0.04% |

(注1)当ファンドの費用は1万口当たりの費用明細において用いた簡便法により算出したものです。

(注2)各費用は、原則として、募集手数料、売買委託手数料及び有価証券取引税を含みません。

(注3)各比率は、年率換算した値です。

(注4)投資先ファンドとは、当ファンドが組み入れている投資信託証券(マザーファンドを除く。)です。

(注5)当ファンドの費用は、マザーファンドが支払った費用を含み、投資先ファンドが支払った費用を含みません。

(注6)当ファンドの費用と投資先ファンドの費用は、計上された期間が異なる場合があります。

(注7)投資先ファンドの費用は投資先運用会社等から提供された入手可能なデータや情報を基に三井住友トラスト・アセットマネジメントが作成しています。

(注8)投資先ファンドの運用管理費用の比率は、各月末の投資先ファンドの保有比率に当該投資先ファンドの運用管理費率を乗じて算出した概算値を使用している場合があります。

(注9)上記の前提条件で算出したものです。このため、これらの値はあくまでも参考であり、実際に発生した費用の比率とは異なります。

売買および取引の状況

<投資信託受益証券>

| | | 当 期 | | | |
|----|---|---------------|------------------|--------------|-----------------|
| | | 買 付 | | 売 付 | |
| | | 口 数 | 金 額 | 口 数 | 金 額 |
| 国内 | Global Multi Strategy - Nuveen NWQ Flexible Income Fund JPY Non-Hedged Distribution Alpha Class | 千口 149,686 | 千円 15,903,000 | 千口 11,124 | 千円 1,200,000 |

(注) 金額は受渡代金です。

利害関係人^{*}との取引状況等

■利害関係人との取引状況

| 区 分 | 当 | | | 期 | | |
|---------------|-----------|----------------|------------|-----------|----------------|------------|
| | 買付額等A | うち利害関係人との取引状況B | B/A | 売付額等C | うち利害関係人との取引状況D | D/C |
| 金 銭 信 託 | 百万円 25 | 百万円 25 | % 100.0 | 百万円 25 | 百万円 25 | % 100.0 |
| コ ー ル ・ ロ ー ン | 543,652 | 53,073 | 9.8 | 543,878 | 53,073 | 9.8 |

(注) 当該取引に係る利害関係人は、三井住友信託銀行株式会社です。

<マネープールマザーファンド>

| 区 分 | 当 | | | 期 | | |
|---------------|--------------|----------------|------------|--------------|----------------|------------|
| | 買付額等A | うち利害関係人との取引状況B | B/A | 売付額等C | うち利害関係人との取引状況D | D/C |
| 金 銭 信 託 | 百万円 2,743 | 百万円 2,743 | % 100.0 | 百万円 2,743 | 百万円 2,743 | % 100.0 |
| コ ー ル ・ ロ ー ン | 67,922,765 | 6,936,530 | 10.2 | 68,063,190 | 6,936,530 | 10.2 |

<平均保有割合 0.0%>

(注1) 平均保有割合とは、親投資信託の残存口数の合計に対する当ファンドの親投資信託所有口数の割合です。

(注2) 当該取引に係る利害関係人は、三井住友信託銀行株式会社です。

※ 利害関係人とは、投資信託及び投資法人に関する法律第11条第1項に規定される利害関係人です。

組入資産の明細

<当ファンドが組み入れた邦貨建ファンドの明細>

| フ ァ ン ド 名 | 当 期 末 | | |
|---|---|---|--------------------------|
| | 口 数 | 評 価 額 | 比 率 |
| Global Multi Strategy - Nuveen NWQ Flexible Income Fund JPY Non-Hedged Distribution Alpha Class | 千口 1,006,346 | 千円 114,717,408 | % 98.1 |

(注)比率は純資産総額に対する評価額の比率です。

<親投資信託残高>

| | 当 期 首 (前 期 末) | 当 期 末 | |
|--------------|--------------------------|---|---|
| | 口 数 | 口 数 | 評 価 額 |
| マネーブルマザーファンド | 千口 9 | 千口 9 | 千円 9 |

(注)親投資信託の当期末現在の受益権総口数は、231,361,786千口です。

投資信託財産の構成

| 項 目 | 当 期 末 | |
|--|---|--------------------------|
| | 評 価 額 | 比 率 |
| 投 資 信 託 受 益 証 券 | 千円 114,717,408 | % 97.5 |
| マ ネ ー ブ ル マ ザ ー フ ァ ン ド | 9 | 0.0 |
| コ ー ル ・ ロ ー ン 等 、 そ の 他 | 2,937,487 | 2.5 |
| 投 資 信 託 財 産 総 額 | 117,654,904 | 100.0 |

資産、負債、元本および基準価額の状況ならびに損益の状況

■資産、負債、元本および基準価額の状況

| 項 目 | 当 期 末 2023年11月27日現在 |
|--------------------|------------------------|
| (A)資 産 | 117,654,904,270円 |
| コ ー ル ・ ロ ー ン 等 | 2,937,485,531 |
| 投資信託受益証券(評価額) | 114,717,408,764 |
| マネーボールマザーファンド(評価額) | 9,975 |
| (B)負 債 | 760,048,558 |
| 未 払 解 約 金 | 118,085,405 |
| 未 払 信 託 報 酬 | 640,891,411 |
| 未 払 利 息 | 2,505 |
| そ の 他 未 払 費 用 | 1,069,237 |
| (C)純 資 産 総 額(A-B) | 116,894,855,712 |
| 元 本 | 81,432,261,819 |
| 次 期 繰 越 損 益 金 | 35,462,593,893 |
| (D)受 益 権 総 口 数 | 81,432,261,819口 |
| 1万口当たり基準価額(C/D) | 14,355円 |

■損益の状況

| 項 目 | 当 期 自 2022年11月26日 至 2023年11月27日 |
|---------------------|---------------------------------------|
| (A)配 当 等 収 益 | 5,494,382,495円 |
| 受 取 配 当 金 | 5,495,426,046 |
| 受 取 利 息 | 11,082 |
| 支 払 利 息 | △1,054,633 |
| (B)有 価 証 券 売 買 損 益 | 4,601,660,417 |
| 売 買 益 | 4,753,699,083 |
| 売 買 損 | △152,038,666 |
| (C)信 託 報 酬 等 | △1,203,843,789 |
| (D)当 期 損 益 金(A+B+C) | 8,892,199,123 |
| (E)前 期 繰 越 損 益 金 | 8,724,048,585 |
| (F)追 加 信 託 差 損 益 金 | 17,846,346,185 |
| (配 当 等 相 当 額) | (16,740,789,702) |
| (売 買 損 益 相 当 額) | (1,105,556,483) |
| (G)計 (D+E+F) | 35,462,593,893 |
| (H)収 益 分 配 金 | 0 |
| 次 期 繰 越 損 益 金(G+H) | 35,462,593,893 |
| 追 加 信 託 差 損 益 金 | 17,846,346,185 |
| (配 当 等 相 当 額) | (16,740,789,702) |
| (売 買 損 益 相 当 額) | (1,105,556,483) |
| 分 配 準 備 積 立 金 | 17,616,247,708 |

- (注1) (B)有価証券売買損益は期末の評価換えによるものを含みます。
(注2) (C)信託報酬等には信託報酬に対する消費税等相当額を含めて表示しています。
(注3) (F)追加信託差損益金とあるのは、信託の追加設定の際、追加設定をした価額から元本を差し引いた差額分をいいます。

<注記事項>

※当ファンドの期首元本額は73,559,189,438円、期中追加設定元本額は18,818,273,753円、期中一部解約元本額は10,945,201,372円です。

※分配金の計算過程

| 項 目 | 当 期 |
|---------------------------------|-----------------|
| (A) 配当等収益額(費用控除後) | 4,839,250,705円 |
| (B) 有価証券売買等損益額(費用控除後・繰越欠損金補填後) | 4,052,948,418円 |
| (C) 収益調整金額 | 17,846,346,185円 |
| (D) 分配準備積立金額 | 8,724,048,585円 |
| (E) 分配対象収益額(A+B+C+D) | 35,462,593,893円 |
| (F) 期末残存口数 | 81,432,261,819口 |
| (G) 収益分配対象額(1万口当たり)(E/F×10,000) | 4,354円 |
| (H) 分配金額(1万口当たり) | －円 |
| (I) 収益分配金金額(F×H/10,000) | －円 |

お知らせ

信託期間を無期限とするため、投資信託約款に所要の変更を行いました。

(変更日:2023年8月26日)

組入投資信託証券の内容

■ Global Multi Strategy - Nuveen NWQ Flexible Income Fund JPY Non-Hedged Distribution Alpha Class

● ファンドの概要

| | |
|--------|---|
| 投資顧問会社 | Nuveen Asset Management, LLC |
| 運用方針 | 主として世界の米ドル建株式、債券及びその他の資産に投資します。 銘柄選定は、ボトムアップ・リサーチによるファンダメンタルズ分析に基づき、個別企業の収益性、成長性、価格の割安度及び資本構成全体等に着眼して行い、分散を考慮してポートフォリオを構築します。 |
| 主要運用対象 | 主として世界の米ドル建株式、債券及びその他の資産に投資します。 |
| 組入制限 | 投資顧問会社が他に運用する投資信託の保有分を合算して、いずれか一発行会社(投資法人を含みます。)の発行済株式総数の50%超を超える株式(投資法人が発行する投資証券を含みます。)を取得しないものとします。 流動性に欠ける資産への投資は、投資信託財産の純資産総額の15%以下とします。 |

以下の「損益の状況」は「NUVEEN NWQ FLEXIBLE INCOME FUND, A SERIES TRUST OF GLOBAL MULTI STRATEGY Annual Report and Audited Financial Statements For the year ended 31st December 2022」の情報を基に、「投資明細表」は当該ファンドの運用会社からの情報を基に掲載しています。

Global Multi Strategy - Nuveen NWQ Flexible Income Fund

● 損益の状況 (2022年12月31日までの会計期間)

| | 2022 |
|--|-----------------------------|
| | US\$ |
| Investment (loss)/income | |
| Dividend income from financial assets at fair value through profit or loss | 28,563,375 |
| Interest income on cash and cash equivalents | 1,058,640 |
| Interest income from debt securities at fair value through profit or loss | 103,658,827 |
| Net foreign exchange gain/(loss) | 500,737 |
| Net (loss)/gain on financial assets and liabilities at fair value through profit or loss | <u>(489,526,641)</u> |
| Total investment (loss)/income | <u>(355,745,062)</u> |
| Expenses | |
| Trustee fees | 261,652 |
| Manager fees | 12,801,529 |
| Performance fees | - |
| Administration fees | 1,046,606 |
| Custodian fees | 745,503 |
| FX Manager fees | 197,692 |
| FX Calculation Agent fees | 20,422 |
| Audit fees | 54,644 |
| Negative yield expense | 3,848 |
| Other fees and expenses | <u>(99,976)</u> |
| Total operating expenses | <u>15,031,920</u> |
| Operating (loss)/profit before finance costs | <u>(370,776,982)</u> |
| Finance costs | |
| Distributions | <u>(122,983,384)</u> |
| Total finance costs | <u>(122,983,384)</u> |
| Decrease in Net Assets attributable to Holders of Redeemable Participating Units before tax | (493,760,366) |
| Withholding tax | <u>(12,222,193)</u> |
| Decrease in Net Assets attributable to Holders of Redeemable Participating Units before tax | <u>(505,982,559)</u> |

The accompanying notes form an integral part of these financial statements.

●投資明細表(2022年12月31日現在)

| 資 産 名 | 国 名 | 銘 柄 名 | 組 入 比 率 |
|-------|---------------------------|------------------------------------|---------|
| 株式 | オーストラリア | BHP GROUP LTD-SPON ADR | 0.54% |
| | フランス | SANOFI-ADR | 0.52% |
| | イギリス | SHELL PLC-ADR | 0.76% |
| | | ASTRAZENECA PLC-SPONS ADR | 0.58% |
| | アメリカ | WALMART INC | 0.85% |
| | | PUBLIC STORAGE | 0.77% |
| | | SEMPRA ENERGY | 0.72% |
| | | HUMANA INC | 0.71% |
| | | CISCO SYSTEMS INC | 0.71% |
| | | BROADCOM INC | 0.65% |
| | | CIGNA CORP | 0.62% |
| | | VALERO ENERGY CORP | 0.56% |
| | | MICROSOFT CORP | 0.54% |
| | | MCDONALD'S CORP | 0.54% |
| | | HEWLETT PACKARD ENTERPRIS | 0.53% |
| | | RAYTHEON TECHNOLOGIES COR | 0.52% |
| | | NVENT ELECTRIC PLC | 0.51% |
| | | GENERAL DYNAMICS CORP | 0.50% |
| | | PUBLIC SERVICE ENTERPRISE | 0.49% |
| | | CARRIER GLOBAL CORP | 0.49% |
| | | APPLIED MATERIALS INC | 0.48% |
| | | DUPONT DE NEMOURS INC | 0.48% |
| | | CONOCOPHILLIPS | 0.48% |
| | | NEXTERA ENERGY PARTNERS L | 0.48% |
| | | DIAMONDBACK ENERGY INC | 0.46% |
| | | BRISTOL-MYERS SQUIBB CO | 0.28% |
| | | WELLS FARGO & CO | 0.27% |
| | PIONEER NATURAL RESOURCES | 0.26% | |
| | FREEMPORT-MCMORAN INC | 0.25% | |
| | MEDTRONIC PLC | 0.25% | |
| | SEALED AIR CORP | 0.25% | |
| 転換社債 | アメリカ | WELLS FARGO CO WFC 7 1/2 PERP | 0.79% |
| | | NEXTERA ENERGY NEE 6.219 09/01/23 | 0.72% |
| | | JPMORGANCHASEFIN JPM 0 06/21/23 | 0.50% |
| | | BANK OF AMER CRP BAC 7 1/4 PERP | 0.49% |
| | | MER LYNCH INT CV BAC 0.16 06/21/23 | 0.43% |
| | | LIBERTY MEDIA LINTA 4 11/15/29 | 0.26% |
| | | LIBERTY MEDIA LINTA 3 3/4 02/15/30 | 0.11% |

| 資 産 名 | 国 名 | 銘 柄 名 | 組 入 比 率 |
|--------|--------------------------------------|---|---------|
| 投資適格社債 | ベルギー | ANHEUSER-BUSCH ABIBB 4.9 02/01/46 | 0.56% |
| | | ANHEUSER-BUSCH ABIBB 4.9 02/01/46 | 0.44% |
| | カナダ | TRANSCANADA TRUS TRPCN 5 7/8 08/15/2076 | 0.49% |
| | フランス | ARCELORMITTAL MTNA 7 10/15/39 | 0.33% |
| | ドイツ | BAYER US FIN II BAYNGR Float 12/15/23 | 0.31% |
| | ルクセンブルク | ARCELORMITTAL SA MTNA 6.8 11/29/32 | 0.33% |
| | ペルー | SOUTHERN COPPER SCCO 5 7/8 04/23/45 | 0.38% |
| | イギリス | ASHTREAD CAPITAL AHTLN 4 05/01/28 | 0.65% |
| | | ASHTREAD CAPITAL AHTLN 5 1/2 08/11/32 | 0.47% |
| | アメリカ | HP ENTERPRISE HPE 6.35 10/15/45 | 2.32% |
| | | VIACOM INC PARA 6 7/8 04/30/36 | 1.48% |
| | | GENERAL MOTORS C GM 6.6 04/01/36 | 1.37% |
| | | NEXTERA ENERGY NEE 5.65 05/01/2079 | 0.96% |
| | | CHARTER COMM OPT CHTR 6.484 10/23/45 | 0.92% |
| | | AT&T INC T Float 06/12/24 | 0.90% |
| | | MCDONALD'S CORP MCD 4 7/8 12/09/45 | 0.87% |
| | | PHILLIPS 66 PSX 4.65 11/15/34 | 0.84% |
| | | CENTENE CORP CNC 4 5/8 12/15/29 | 0.71% |
| | | MORGAN STANLEY MS 6.138 10/16/26 | 0.71% |
| | | CELANESE US HLDS CE 6.165 07/15/27 | 0.69% |
| | | CHENIERE CORP CH CHCOCH 5 1/8 06/30/27 | 0.67% |
| | | T-MOBILE USA INC TMUS 4 3/4 02/01/28 | 0.63% |
| | | HAT HOLDINGS I HASI 6 04/15/25 | 0.63% |
| | | HCA INC HCA 5 1/8 06/15/39 | 0.62% |
| | | CVS HEALTH CORP CVS 4.78 03/25/38 | 0.62% |
| | | WARNERMEDIA HLDG WBD 3.428 03/15/24 | 0.61% |
| | | ALTRIA GROUP INC MO 5.8 02/14/39 | 0.60% |
| | | MARRIOTT INTL MAR 4 5/8 06/15/30 | 0.58% |
| | | TRANSCANADA TRST TRPCN 5.6 03/07/2082 | 0.55% |
| | NORDSTROM INC JWN 5 01/15/44 | 0.55% | |
| | WARNERMEDIA HLDG WBD 5.141 03/15/52 | 0.52% | |
| | ALLY FINANCIAL ALLY 5 3/4 11/20/25 | 0.51% | |
| | ORACLE CORP ORCL 4.3 07/08/34 | 0.51% | |
| | BROADCOM INC AVGO 3.187 11/15/36 | 0.49% | |
| | DELL INT / EMC DELL 6.02 06/15/26 | 0.48% | |
| | GMAC LLC ALLY 8 11/01/31 | 0.47% | |
| | BROADCOM INC AVGO 4 3/4 04/15/29 | 0.46% | |
| | DOMINION ENERGY D Float 09/15/23 | 0.45% | |
| | CHARTER COMM OPT CHTR Float 02/01/24 | 0.44% | |

| 資産名 | 国名 | 銘柄名 | 組入比率 |
|------------------------------------|--------------|--|-------|
| 投資適格社債 | アメリカ | CVS HEALTH CORP CVS 4.3 03/25/28 | 0.43% |
| | | VMWARE INC VMW 4.7 05/15/30 | 0.43% |
| | | PARAMOUNT GLOB PARA 6 3/8 03/30/62 | 0.42% |
| | | ALEXANDRIA REAL ARE 4.7 07/01/30 | 0.42% |
| | | ARES FIN III LLC ARES 4 1/8 06/30/51 | 0.37% |
| | | SPRINT CORP S 7 1/8 06/15/24 | 0.36% |
| | | GLP CAP/FIN II GLPI 5 1/4 06/01/25 | 0.34% |
| | | ENSTAR FINANCE ESGR 5 3/4 09/01/40 | 0.31% |
| | | GLP CAP/FIN II GLPI 5 3/8 04/15/26 | 0.29% |
| | | RAYMOND JAMES RJF 4.95 07/15/46 | 0.29% |
| | | ENSTAR FINANCE ESGR 5 1/2 01/15/42 | 0.28% |
| | | EDISON INTL EIX 5 3/4 06/15/27 | 0.26% |
| | | T-MOBILE USA INC TMUS 5 3/8 04/15/27 | 0.16% |
| | | DELL INT / EMC DELL 6.2 07/15/30 | 0.16% |
| LIBERTY MUTUAL LIBMUT 7.8 03/15/37 | 0.14% | | |
| ハイイールド債券 | カナダ | EMERA INC EMACN 6 3/4 06/15/2076 | 1.58% |
| | | AUTOMATION TOOLI ATSCN 4 1/8 12/15/28 | 0.39% |
| | | ALGONQUIN POWER AQNCN 6.2 07/01/2079 | 0.34% |
| | イタリア アメリカ | ALGONQUIN POWER AQNCN 4 3/4 01/18/2082 | 0.21% |
| | | INTL GAME TECH IGT 5 1/4 01/15/29 | 0.47% |
| | | GOODYEAR TIRE GT 5 1/4 07/15/31 | 1.22% |
| | | TRIPADVISOR INC TRIP 7 07/15/25 | 1.10% |
| | | NEXSTAR ESCROW NXST 5 5/8 07/15/27 | 1.06% |
| | | AMKOR TECH INC AMKR 6 5/8 09/15/27 | 1.02% |
| | | ALBERTSONS COS ACI 7 1/2 03/15/26 | 1.01% |
| | | BATH & BODY WORKS INC 6.875 11/01/2035 | 0.99% |
| | | TR OP / TR FIN TSE 5 3/8 09/01/25 | 0.98% |
| | | VIASAT INC VSAT 5 5/8 04/15/27 | 0.97% |
| | | SEALED AIR CORP SEE 6 7/8 07/15/33 | 0.94% |
| | | UNITED RENTAL NA URI 5 1/4 01/15/30 | 0.93% |
| | | CCO HOLDINGS LLC CHTR 5 1/8 05/01/27 | 0.86% |
| | | TENET HEALTHCARE THC 4 1/4 06/01/29 | 0.70% |
| | | VISTRA OPERATION VST 5 07/31/27 | 0.68% |
| | | ROLLER BEARING RBC 4 3/8 10/15/29 | 0.67% |
| | | ENVIVA PRNRS EVA 6 1/2 01/15/26 | 0.66% |
| | | NCR CORP NCR 5 1/4 10/01/30 | 0.66% |
| | | FORD MOTOR CO F 5.291 12/08/46 | 0.62% |
| | | GCI LLC GCILLC 4 3/4 10/15/28 | 0.62% |
| | | FORD MOTOR CRED F 7.35 11/04/27 | 0.59% |

| 資産名 | 国名 | 銘柄名 | 組入比率 |
|------------------------------------|-------|--|-------|
| ハイイールド債券 | アメリカ | HORIZON PHARMA HZNP 5 1/2 08/01/27 | 0.55% |
| | | AVANTOR FUNDING AVTR 4 5/8 07/15/28 | 0.52% |
| | | GAP INC/THE GPS 3 5/8 10/01/29 | 0.50% |
| | | SS&C TECH INC SSNC 5 1/2 09/30/27 | 0.49% |
| | | SIRIUS XM RADIO SIRI 4 07/15/28 | 0.49% |
| | | IRON MOUNTAIN IRM 4 7/8 09/15/29 | 0.48% |
| | | ASHLAND INC ASH 6 7/8 05/15/43 | 0.47% |
| | | SEG HLD/SEG FIN SEGHL 5 5/8 10/15/28 | 0.44% |
| | | SEAGATE HDD CAYM STX 4 7/8 06/01/27 | 0.43% |
| | | CNF INC CNW 6.7 05/01/34 | 0.41% |
| | | DANA INC DAN 4 1/4 09/01/30 | 0.38% |
| | | GREYSTAR REAL ES GRSTAR 5 3/4 12/01/25 | 0.37% |
| | | STEVENS HOLDING AIMC 6 1/8 10/01/26 | 0.36% |
| | | GAP INC/THE GPS 3 7/8 10/01/31 | 0.36% |
| | | DANA FIN LUX SAR DAN 5 3/4 04/15/25 | 0.36% |
| | | FIRST CITIZENS FCNCA Float PERP | 0.35% |
| | | NCR CORP NCR 5 1/8 04/15/29 | 0.34% |
| | | PERFORMANCE FOOD PFGC 5 1/2 10/15/27 | 0.34% |
| | | SEAGATE HDD CAYM STX 4.091 06/01/29 | 0.29% |
| | | DISH DBS CORP DISH 7 3/4 07/01/26 | 0.25% |
| | | WESCO DISTRIBUT WCC 7 1/4 06/15/28 | 0.24% |
| | | LIBERTY MEDIA LINTA 8 1/2 07/15/29 | 0.22% |
| | | TENET HEALTHCARE THC 6 1/8 10/01/28 | 0.21% |
| | | ENCOMPASS HLTH EHC 4 3/4 02/01/30 | 0.19% |
| | | DISH DBS CORP DISH 5 1/8 06/01/29 | 0.14% |
| | | DISH DBS CORP DISH 7 3/8 07/01/28 | 0.10% |
| | | NEXSTAR BROADC NXST 4 3/4 11/01/28 | 0.09% |
| LIBERTY MEDIA LINTA 8 1/4 02/01/30 | 0.07% | | |
| 優先株式 | アメリカ | JPMORGAN CHASE JPM 6 3/4 PERP | 1.40% |
| | | VISTRA CORP VST 8 PERP | 1.15% |
| | | CHARLES SCHWAB SCHW 5 3/8 PERP | 0.87% |
| | | WELLS FARGO CO WFC 5 7/8 PERP | 0.80% |
| | | ALLY FINANCIAL ALLY 4.7 PERP | 0.76% |
| | | EDISON INTL EIX 5 PERP | 0.66% |
| | | REINSURANCE GRP RGA 7 1/8 10/15/52 | 0.66% |
| | | CITIGROUP INC C 6 1/4 PERP | 0.61% |
| | | PNC FINANCIAL PNC 6.2 PERP | 0.58% |
| | | KEYCORP KEY 6.2 PERP | 0.57% |
| | | CITIGROUP INC C 4 PERP | 0.55% |

| 資 産 名 | 国 名 | 銘 柄 名 | 組 入 比 率 |
|-------------------------------------|-------|---------------------------------|---------|
| 優先株式 | アメリカ | CITIGROUP INC C 7 1/8 PERP | 0.53% |
| | | BANK OF AMER CRP BAC 6 1/4 PERP | 0.52% |
| | | SEMPRA ENERGY SRE 4 7/8 PERP | 0.47% |
| | | MORGAN STANLEY MS 7 1/8 PERP | 0.46% |
| | | DOMINION ENERGY D 4.35 PERP | 0.43% |
| | | WESTERN ALLIANCE WAL 4 1/4 PERP | 0.42% |
| | | ATHENE HOLDING ATH 6 3/8 PERP | 0.42% |
| | | BANK OF AMER CRP BAC 6.3 PERP | 0.42% |
| | | AMERICAN EXPRESS AXP 3.55 PERP | 0.38% |
| | | PNC FINANCIAL PNC Float PERP | 0.36% |
| | | BANK OF AMER CRP BAC 6.1 PERP | 0.35% |
| | | GEN MOTORS FIN GM 5.7 PERP | 0.35% |
| | | GOLDMAN SACHS GP GS 5 1/2 PERP | 0.34% |
| | | DISCOVER FIN SVS DFS 6 1/8 PERP | 0.33% |
| | | CHS INC CHSINC 6 3/4 PERP | 0.31% |
| | | VISTRA CORP VST 7 PERP | 0.30% |
| | | CHS INC CHSINC 7.1 PERP | 0.29% |
| | | JPMORGAN CHASE JPM 6.1 PERP | 0.28% |
| | | ALLY FINANCIAL ALLY 4.7 PERP | 0.28% |
| | | BANK OF AMER CRP BAC 6 1/2 PERP | 0.26% |
| | | CAPITAL ONE FINL COF 3.95 PERP | 0.25% |
| | | CHS INC CHSINC 7 7/8 PERP | 0.24% |
| | | GOLDMAN SACHS GP GS 5.3 PERP | 0.21% |
| | | SYNCHRONY FINANC SYF 5 5/8 PERP | 0.19% |
| | | CAPITAL ONE FINL COF 5 PERP | 0.19% |
| | | GEN MOTORS FIN GM 6 1/2 PERP | 0.18% |
| | | CITIGROUP INC C 5.95 PERP | 0.18% |
| | | ENSTAR GROUP LTD ESGR 7 PERP | 0.18% |
| | | NATIONAL STORAGE NSA 6 PERP | 0.17% |
| | | ATHENE HOLDING ATH 6.35 PERP | 0.17% |
| | | MORGAN STANLEY MS 6 1/2 PERP | 0.16% |
| | | M&T BANK CORP MTB 5 1/8 PERP | 0.07% |
| | | MORGAN STANLEY MS 6 7/8 PERP | 0.07% |
| GOLDMAN SACHS GP GS 4.95 PERP | 0.07% | | |
| MORGAN STANLEY MS 5 7/8 PERP | 0.06% | | |
| LAND O' LAKES INC LLAKES 7 1/4 PERP | 0.05% | | |
| ZIONS BANCORP ZION 7.2 PERP | 0.03% | | |
| LAND O' LAKES INC LLAKES 7 PERP | 0.03% | | |
| | | 組入銘柄数 | 193 |

※上記の比率は、純資産総額に占める割合です。

マネープールマザーファンド

運用報告書

第14期（決算日 2023年11月20日）

当親投資信託の仕組みは次の通りです。

| | |
|--------|--|
| 信託期間 | 信託期間は2010年2月26日から無期限です。 |
| 運用方針 | 安定した収益の確保を目指して運用を行います。 |
| 主要運用対象 | わが国の公社債を主要投資対象とします。また、コマーシャル・ペーパー等の短期有価証券ならびに短期金融商品等にも投資します。 |
| 組入制限 | 外貨建資産への投資は行いません。 |

当親投資信託はこのたび上記の決算を行いましたので、期中の運用状況をご報告申し上げます。

三井住友トラスト・アセットマネジメント株式会社

【本運用報告書の記載について】

- ・基準価額は1万口当たりで表記しています。
- ・原則として、数量、額面、金額の表記未満は切捨て、比率は四捨五入で表記しています。
- ・一印は、組入、異動等の該当がないことを示します。
- ・指数に関する著作権等の知的財産権およびその他の一切の権利は指数の開発元もしくは公表元に帰属します。

最近5期の運用実績

| 決算期 | 基準価額 | | 債券組入率 比 | 債券先物率 比 | 純資産額 |
|-------------------|-------------|-----------|------------|------------|----------------|
| | 期騰 | 落中率 | | | |
| 第10期(2019年11月20日) | 円 10,024 | % △0.1 | % — | % — | 百万円 544,455 |
| 第11期(2020年11月20日) | 10,019 | △0.0 | — | — | 486,701 |
| 第12期(2021年11月22日) | 10,015 | △0.0 | — | — | 358,814 |
| 第13期(2022年11月21日) | 10,011 | △0.0 | — | — | 371,933 |
| 第14期(2023年11月20日) | 10,006 | △0.0 | — | — | 236,294 |

(注)債券先物比率は買建比率ー売建比率です。

当期中の基準価額の推移

| 年月日 | 基準価額 | | 債券組入率 比 | 債券先物率 比 |
|----------------------|-------------|--------|------------|------------|
| | 騰 | 落率 | | |
| (当期首) 2022年11月21日 | 円 10,011 | % — | % — | % — |
| 11月末 | 10,011 | 0.0 | — | — |
| 12月末 | 10,010 | △0.0 | — | — |
| 2023年 1月末 | 10,010 | △0.0 | — | — |
| 2月末 | 10,010 | △0.0 | — | — |
| 3月末 | 10,010 | △0.0 | — | — |
| 4月末 | 10,010 | △0.0 | — | — |
| 5月末 | 10,009 | △0.0 | — | — |
| 6月末 | 10,008 | △0.0 | — | — |
| 7月末 | 10,008 | △0.0 | — | — |
| 8月末 | 10,007 | △0.0 | — | — |
| 9月末 | 10,007 | △0.0 | — | — |
| 10月末 | 10,006 | △0.0 | — | — |
| (当期末) 2023年11月20日 | 10,006 | △0.0 | — | — |

(注1)騰落率は期首比です。

(注2)債券先物比率は買建比率ー売建比率です。

当ファンドの運用の基本方針に適した指数が存在しないため、ベンチマーク及び参考指数を特定しておりません。

当期中の運用経過と今後の運用方針

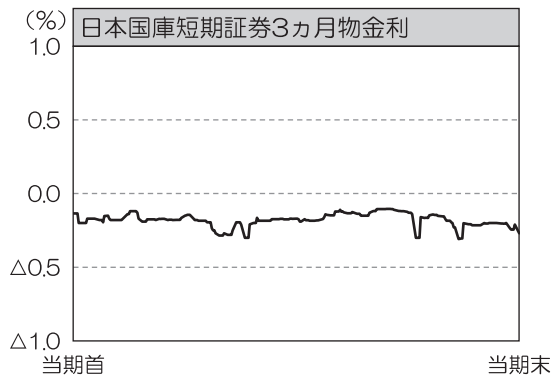
基準価額等の推移



基準価額の主な変動要因

日銀のマイナス金利政策が継続される中、3ヵ月国債利回りは期を通じてマイナス圏で推移しました。また、無担保コール翌日物金利は概ね $\Delta 0.09\sim 0.00\%$ 近辺で推移しました。このような状況の中、基準価額は小幅に下落しました。

投資環境



日銀のマイナス金利政策が継続される中、3ヵ月国債利回りはマイナス圏での推移となりました。また、無担保コール翌日物金利は概ね $\Delta 0.09 \sim 0.00\%$ 近辺で推移しました。

当ファンドのポートフォリオ

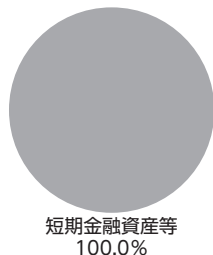
当ファンドの主要投資対象である短期国債利回りが、マイナス金利水準で推移したため、期間中の新規組み入れを見送り、コール等での運用としました。期末時点での債券組入比率は0%となりました。

当ファンドの組入資産の内容

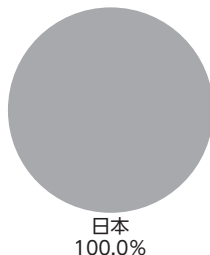
○上位10銘柄

当期末における該当事項はありません。

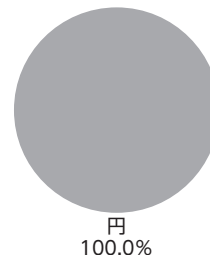
○資産別配分



○国別配分



○通貨別配分



(注)比率は純資産総額に対する評価額の割合です。

当ファンドのベンチマークとの差異

当ファンドの運用の基本方針に適した指数が存在しないため、ベンチマーク及び参考指数を特定しておりません。

今後の運用方針

今後の運用にあたりましては、引き続き運用の基本方針に従い、主としてわが国の公社債を投資対象とし、安定した収益の確保を目指して運用を行います。ポートフォリオにつきましては、金利動向やマーケット環境を踏まえながら、債券組入比率の向上を目指します。

1万口当たりの費用明細

| 項目 | 当期 | | 項目の概要 |
|------------------|---------------------------|---------|---|
| | (2022年11月22日～2023年11月20日) | | |
| | 金額 | 比率 | |
| (a) 売買委託手数料 | －円 | －% | (a) 売買委託手数料 = $\frac{\text{[期中の売買委託手数料]}}{\text{[期中の平均受益権口数]}} \times 10,000$ 売買委託手数料は、有価証券等の売買の際、売買仲介人に支払う手数料 |
| （株式） | (－) | (－) | |
| （新株予約権証券） | (－) | (－) | |
| （オプション証券等） | (－) | (－) | |
| （新株予約権付社債（転換社債）） | (－) | (－) | |
| （投資信託証券） | (－) | (－) | |
| （商品） | (－) | (－) | |
| （先物・オプション） | (－) | (－) | |
| (b) 有価証券取引税 | － | － | (b) 有価証券取引税 = $\frac{\text{[期中の有価証券取引税]}}{\text{[期中の平均受益権口数]}} \times 10,000$ 有価証券取引税は、有価証券の取引の都度発生する取引に関する税金 |
| （株式） | (－) | (－) | |
| （新株予約権証券） | (－) | (－) | |
| （オプション証券等） | (－) | (－) | |
| （新株予約権付社債（転換社債）） | (－) | (－) | |
| （公社債） | (－) | (－) | |
| （投資信託証券） | (－) | (－) | |
| (c) その他費用 | 0 | 0.000 | (c) その他費用 = $\frac{\text{[期中のその他費用]}}{\text{[期中の平均受益権口数]}} \times 10,000$ 保管費用は、海外における保管銀行等に支払う有価証券等の保管及び資金の送金・資産の移転等に要する費用 監査費用は、監査法人に支払うファンドの監査に係る費用 その他は、信託事務の処理等に要するその他諸費用 |
| （保管費用） | (－) | (－) | |
| （監査費用） | (－) | (－) | |
| （その他） | (0) | (0.000) | |
| 合計 | 0 | 0.000 | |

(注1) 期中の費用(消費税のかかるものは消費税を含む)は追加、解約によって受益権口数に変動があるため、簡便法により算出した結果です。

(注2) 各項目ごとに円未満は四捨五入してあります。

(注3) 「比率」欄は、1万口当たりのそれぞれの費用金額を期中の平均基準価額(10,008円)で除して100を乗じたものです。

売買および取引の状況

当期中における該当事項はありません。

利害関係人※との取引状況等

■利害関係人との取引状況

| 区 分 | 当 | | | 期 | | |
|---------|------------|--------------------|---------------|------------|--------------------|---------------|
| | 買付額等A | うち利害関係人 との取引状況B | $\frac{B}{A}$ | 売付額等C | うち利害関係人 との取引状況D | $\frac{D}{C}$ |
| | 百万円 | 百万円 | % | 百万円 | 百万円 | % |
| 金 銭 信 託 | 2,743 | 2,743 | 100.0 | 2,743 | 2,743 | 100.0 |
| コール・ローン | 68,107,751 | 6,936,530 | 10.2 | 68,243,391 | 6,936,530 | 10.2 |

(注)当該取引に係る利害関係人は、三井住友信託銀行株式会社です。

組入資産の明細

当期末における該当事項はありません。

投資信託財産の構成

| 項 目 | 当 期 末 | |
|--------------|-------------------|------------|
| | 評 価 額 | 比 率 |
| コール・ローン等、その他 | 千円 236,294,933 | % 100.0 |
| 投資信託財産総額 | 236,294,933 | 100.0 |

※ 利害関係人とは、投資信託及び投資法人に関する法律第11条第1項に規定される利害関係人です。

資産、負債、元本および基準価額の状況ならびに損益の状況

■資産、負債、元本および基準価額の状況

| 項目 | 当期末 2023年11月20日現在 |
|-----------------|----------------------|
| (A) 資産 | 236,294,933,614円 |
| コール・ローン等 | 236,294,933,614 |
| (B) 負債 | 168,372 |
| 未払解約金 | 312 |
| 未払利息 | 168,060 |
| (C) 純資産総額(A-B) | 236,294,765,242 |
| 元本 | 236,149,122,113 |
| 次期繰越損益金 | 145,643,129 |
| (D) 受益権総口数 | 236,149,122,113口 |
| 1万口当たり基準価額(C/D) | 10,006円 |

■損益の状況

| 項目 | 当期 自2022年11月22日 至2023年11月20日 |
|----------------|------------------------------------|
| (A) 配当等収益 | △136,362,073円 |
| 受取利息 | 1,349,312 |
| 支払利息 | △137,711,385 |
| (B) その他費用 | △8,267 |
| (C) 当期損益金(A+B) | △136,370,340 |
| (D) 前期繰越損益金 | 419,101,500 |
| (E) 追加信託差損益金 | 157,694,376 |
| (F) 解約差損益金 | △294,782,407 |
| (G) 計(C+D+E+F) | 145,643,129 |
| 次期繰越損益金(G) | 145,643,129 |

(注1) (E)追加信託差損益金とあるのは、信託の追加設定の際、追加設定をした価額から元本を差し引いた差額分をいいます。
(注2) (F)解約差損益金とあるのは、中途解約の際、元本から解約価額を差し引いた差額分をいいます。

<注記事項>

※当ファンドの期首元本額は371,514,353,891円、期中追加設定元本額は203,687,601,171円、期中一部解約元本額は339,052,832,949円です。
※当ファンドを投資対象とする投資信託の当期末元本額は次の通りです。

| | |
|--|-----------------|
| TOPIXベアファンドF2 (建玉数量固定型/リセットあり) (適格機関投資家専用) | 29,984,348,102円 |
| TOPIXベアファンドR2 (建玉比率非調整型/リセット型) (適格機関投資家専用) | 22,126,405,859円 |
| TOPIXベアファンドF9 (建玉数量固定型/リセットありZ) (適格機関投資家専用) | 20,952,134,762円 |
| TOPIXベアファンドF10 (建玉数量固定型/リセットありZ) (適格機関投資家専用) | 19,600,709,531円 |
| TOPIXベアファンドF4 (建玉数量固定型/リセットありZ) (適格機関投資家専用) | 19,193,884,540円 |
| TOPIXベアファンドF5 (建玉数量固定型/リセットありZ) (適格機関投資家専用) | 15,283,093,910円 |
| TOPIXベアファンドF8 (建玉数量固定型/リセットありZ) (適格機関投資家専用) | 14,267,456,713円 |
| TOPIXベアファンドF6 (建玉数量固定型/リセットありZ) (適格機関投資家専用) | 14,207,510,680円 |
| TOPIXベアファンドF3 (建玉数量固定型/リセットありZ) (適格機関投資家専用) | 13,350,760,490円 |
| ダイナミック・マルチエクスポート・コントロールファンド (適格機関投資家専用) | 11,680,434,693円 |
| TOPIXベアファンドF7 (建玉数量固定型/リセットありZ) (適格機関投資家専用) | 11,569,885,014円 |
| TOPIXベアファンドF (建玉数量固定型/リセットあり) (適格機関投資家専用) | 11,549,438,116円 |
| TOPIXベアファンドR (建玉比率非調整型/リセット型) (適格機関投資家専用) | 11,335,004,900円 |
| ダイナミック・為替エクスポート・コントロール債券ファンド (適格機関投資家専用) | 5,243,994,378円 |
| ダイナミック・エクスポート・コントロール株式ファンド (適格機関投資家専用) | 3,602,226,083円 |
| リスクプレミアムαファンド (適格機関投資家専用) | 2,995,805,872円 |
| 225ベアファンド8 (建玉比率非調整型/リセット型) (適格機関投資家専用) | 2,930,619,829円 |
| 225ベアファンド10 (建玉比率非調整型/リセット型) (適格機関投資家専用) | 2,196,843,214円 |
| TOPIXベアファンド2 (建玉比率非調整型) (適格機関投資家専用) | 1,990,042,460円 |
| 225ベアファンド7 (建玉比率非調整型/リセット型) (適格機関投資家専用) | 1,604,724,257円 |
| 225ベアファンド6 (建玉比率非調整型/リセット型) (適格機関投資家専用) | 298,332,775円 |
| 私募マネープールファンドAL (適格機関投資家専用) | 159,522,532円 |
| PIMCO 米国ハイイールド債券 通貨選択型ファンド (ブラジル・リアルコース) | 5,182,333円 |
| 世界インフラ関連好配当株式 通貨選択型ファンド (ブラジル・リアルコース) | 4,087,676円 |
| PIMCO 米国ハイイールド債券 通貨選択型ファンド (円コース) | 4,005,348円 |
| 国内債券SMTBセレクション (SMA専用) | 1,992,033円 |
| 世界インフラ関連好配当株式 通貨選択型ファンド (豪ドルコース) | 1,991,876円 |
| 世界インフラ関連好配当株式 通貨選択型ファンド (円コース) | 1,015,647円 |
| 世界インフラ関連好配当株式 通貨選択型ファンド (米ドルコース) | 1,005,802円 |
| SuMi TRUST マルチストラテジー/SMARS (SMA専用) | 1,004,876円 |
| オーストラリア公社債ファンド | 999,601円 |
| PIMCO 米国ハイイールド債券 通貨選択型ファンド (豪ドルコース) | 812,319円 |
| MLP関連証券ファンド (為替ヘッジなし) | 796,655円 |

| | |
|--|----------|
| バンクローン・オープン (為替ヘッジなし) | 696,865円 |
| TOPIXベアファンドF14 (建玉数量固定型/リセットありZ) (適格機関投資家専用) | 299,821円 |
| TOPIXベアファンドF12 (建玉数量固定型/リセットありZ) (適格機関投資家専用) | 299,821円 |
| TOPIXベアファンドF13 (建玉数量固定型/リセットありZ) (適格機関投資家専用) | 299,821円 |
| TOPIXベアファンドF11 (建玉数量固定型/リセットありZ) (適格機関投資家専用) | 299,790円 |
| 世界インフラ関連好配当株式 通貨選択型ファンド (アジア通貨コース) | 298,995円 |
| 債券総合型ファンド (為替ヘッジなし) | 210,100円 |
| 債券総合型ファンド (為替ヘッジあり) | 105,486円 |
| PIMCO 米国ハイイールド債券 通貨選択型ファンド (米ドルコース) | 99,941円 |
| MLP関連証券ファンド (為替ヘッジあり) | 49,791円 |
| バンクローン・オープン (為替ヘッジあり) | 19,911円 |
| 米国地方債ファンド 為替ヘッジあり (奇数月決算型) | 9,994円 |
| 米国地方債ファンド 為替ヘッジなし (奇数月決算型) | 9,994円 |
| 半導体関連 世界株式戦略ファンド | 9,993円 |
| イノベーション・インサイト 世界株式戦略ファンド (資産成長型) | 9,990円 |
| リアルアセット関連証券ファンド (毎月決算型) | 9,990円 |
| リアルアセット関連証券ファンド (年2回決算型) | 9,990円 |
| イノベーション・インサイト 世界株式戦略ファンド (予想分配金提示型) | 9,990円 |
| DC脱炭素関連 世界株式戦略ファンド | 9,987円 |
| DC次世代通信関連 世界株式戦略ファンド | 9,987円 |
| 脱炭素関連 世界株式戦略ファンド (資産成長型) | 9,983円 |
| 次世代通信関連 世界株式戦略ファンド (予想分配金提示型) | 9,983円 |
| 脱炭素関連 世界株式戦略ファンド (予想分配金提示型) | 9,983円 |
| MSIMグローバル株式コンセントレイト・ファンド (SMA専用) | 9,979円 |
| 世界スタートアップ&イノベーション株式ファンド | 9,972円 |
| 国内株式絶対収益追求型ファンド | 9,972円 |
| NWQフレキシブル・インカムファンド 為替ヘッジあり (年1回決算型) | 9,970円 |
| NWQフレキシブル・インカムファンド 為替ヘッジなし (毎月決算型) | 9,970円 |
| NWQフレキシブル・インカムファンド 為替ヘッジなし (年1回決算型) | 9,970円 |
| PIMCO 米国ハイイールド債券 通貨選択型ファンド (トルコ・リラコース) | 9,963円 |
| PIMCO 米国ハイイールド債券 通貨選択型ファンド (メキシコ・ペソコース) | 9,963円 |
| 次世代通信関連 世界株式戦略ファンド | 9,962円 |
| 債券総合型ファンド (為替ヘッジあり) (年2回決算型) | 9,961円 |
| 債券総合型ファンド (為替ヘッジなし) (年2回決算型) | 9,961円 |
| バンクローン・オープン (豪ドルコース) (SMA専用) | 9,961円 |
| バンクローン・オープン (円コース) (SMA専用) | 9,961円 |
| バンクローン・オープン (米ドルコース) (SMA専用) | 9,961円 |
| ブルーベイ クレジットLSファンド (SMA専用) | 9,957円 |
| 債券コア・セクション | 9,956円 |
| 債券コア戦略ファンド | 9,953円 |
| 国内株式SMTBセクション (SMA専用) | 9,953円 |
| 外国債券SMTBセクション (SMA専用) | 9,952円 |
| オーストラリアREIT・リサーチ・オープン (毎月決算型) | 9,951円 |
| 外国株式SMTBセクション (SMA専用) | 9,951円 |
| 米国地方債ファンド 為替ヘッジあり (毎月決算型) | 9,950円 |
| 米国地方債ファンド 為替ヘッジなし (毎月決算型) | 9,950円 |
| 次世代通信関連 アジア株式戦略ファンド | 4,989円 |
| NWQフレキシブル・インカムファンド 為替ヘッジあり (毎月決算型) | 4,985円 |
| 米国地方債ファンド 為替ヘッジなし (年2回決算型) | 1,990円 |
| 米国地方債ファンド 為替ヘッジあり (年2回決算型) | 1,990円 |
| オーストラリアREIT・リサーチ・オープン (年2回決算型) | 1,990円 |
| PIMCO 世界不動産関連債券ファンド (為替ヘッジあり) (年2回決算型) | 997円 |
| PIMCO 世界不動産関連債券ファンド (為替ヘッジなし) (毎月決算型) | 997円 |
| PIMCO 世界不動産関連債券ファンド (為替ヘッジあり) (毎月決算型) | 997円 |
| PIMCO 世界不動産関連債券ファンド (為替ヘッジなし) (年2回決算型) | 997円 |

お知らせ

当ファンドの運用実態を踏まえ、デリバティブ取引の利用目的を明確化するため、投資信託約款に所要の変更を行いました。

(変更日：2023年7月8日)