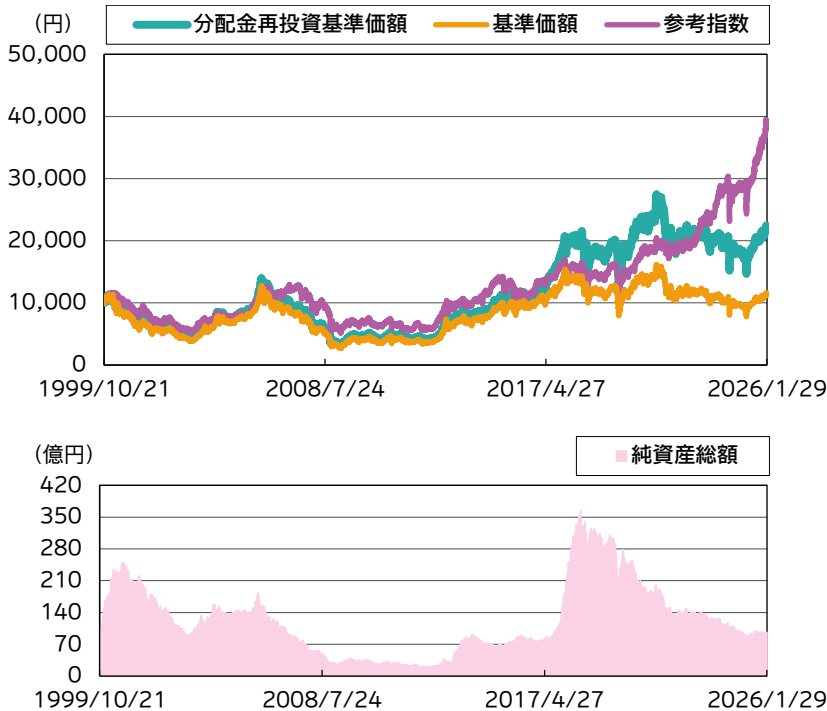


運用実績

運用実績の推移

(設定日:1999年10月22日)



※基準価額は、信託報酬控除後の価額です。参考指数を含め、設定前営業日を10,000円として指数化しています。なお、信託報酬率は「ファンドの費用」をご覧ください。

※分配金再投資基準価額は、税引前の分配金を再投資したものとみなして計算したものであり、実際の基準価額とは異なります。

※参考指数は、東証株価指数(TOPIX)(配当込み)です。指数についての詳細は後掲の「指数の著作権などについて」をご参照ください。

分配金の実績(税引前)(直近3年分)

期	決算日	分配金(円)
第47期	2023/03/03	250
第48期	2023/09/04	250
第49期	2024/03/04	250
第50期	2024/09/03	0
第51期	2025/03/03	0
第52期	2025/09/03	250
設定来累計分配金		7,720

※分配金は、1万口当たりの金額です。

※分配金は過去の実績であり、将来の分配金の支払いおよびその金額について保証するものではありません。

基準価額・純資産総額

	当月末	前月末
基準価額(円)	11,296	11,004
純資産総額(百万円)	9,363	9,308

※基準価額は、1万口当たり。

	基準価額(円)	基準日
設定来高値	16,188	2021/09/14
設定来安値	2,666	2009/03/10

※同一の基準価額が複数ある場合、直近の日付を表示しています。

騰落率(税引前分配金再投資)(%)

	ファンド	参考指数
1ヵ月	2.7	4.6
3ヵ月	3.4	7.2
6ヵ月	11.3	22.5
1年	19.4	31.1
3年	2.7	94.2
5年	-4.4	122.5
10年	100.1	214.9
設定来	118.1	283.7

※騰落率は、税引前の分配金を再投資したものととして算出していますので、実際の投資家利回りとは異なります。

※各期間は、基準日から過去に遡っています。また、設定来の騰落率については、設定当初の投資元本を基に計算しています。

ポートフォリオ構成 (%)

株式等現物	97.3
東証プライム	83.6
東証スタンダード	1.2
東証グロース	12.5
地方市場	-
その他新興市場	-
現金等	2.7
合計	100.0

株式先物	-
株式実質組入(現物+先物)	97.3

※組入比率は、純資産総額に対する実質的な割合です。

※現金等の中には未払金等が含まれるため、比率が一時的にマイナスとなる場合があります。

組入上位10業種（％）

	業種	ファンド	参考指数	差
1	電気機器	22.1	18.5	3.6
2	情報・通信業	19.8	6.6	13.3
3	化学	7.0	4.5	2.6
4	銀行業	7.0	11.0	-4.0
5	機械	6.6	6.4	0.1
6	サービス業	6.6	3.4	3.2
7	建設業	5.6	2.5	3.1
8	非鉄金属	3.3	1.9	1.5
9	精密機器	2.9	1.9	1.0
10	食料品	2.5	2.7	-0.2

※ファンドの組入比率は、純資産総額に対する実質的な割合です。

※参考指数の比率は、参考指数に占める構成比率です。

※業種は、東証33業種分類によるものです。

組入上位10銘柄（％）（組入銘柄数 87）

	銘柄 業種	組入 比率	銘柄概要
1	村田製作所 電気機器	2.6	セラミックコンデンサの大手企業です。生成AIサーバー向けに加え、スマートフォン、PC、自動車などで人工知能の機能が搭載されることで半導体に電力を供給するセラミックコンデンサのニーズが高まりっており成長が期待されます。
2	富士通 電気機器	2.3	ITサービス市場で国内シェア首位。金融、流通、官公庁など幅広い顧客基盤を有しており、AIやデータを活用した社会課題解決のソリューションである「Fujitsu Uvance」による成長などが期待されます。
3	五洋建設 建設業	2.3	海上土木に強みを持つ準大手ゼネコンです。国内土木・建築ともに事業環境は良好で収益性改善が期待できるほか、中長期的には同社の強みを生かした港湾などのインフラ整備による成長が期待できます。
4	キオクシアホールディングス 電気機器	2.2	NAND型フラッシュメモリーの大手企業です。同メモリーは民生品以外への用途拡大が進み市場成長力が高まっていることに加えて、当社はトップ企業に対する技術的なキャッチアップを進めており、シェア向上が期待できます。
5	楽天銀行 銀行業	2.1	ネット銀行の大手です。金利上昇による業績拡大や楽天経済圏を活用した口座開設の拡大が期待できることに加え、中長期的には相続に伴いネット銀行ユーザーである若者への預金シフトによる着実な成長が期待されます。
6	メイコー 電気機器	2.1	プリント配線板の大手メーカーです。移動体通信では顧客シェアの拡大、車載では優位性を生かせる分野に展開を絞ることで収益性が良好です。衛星通信用や半導体パッケージといった分野にも展開しており中期的な成長が期待できます。
7	東京精密 精密機器	2.0	半導体製造装置や精密測定機器の製造販売を手掛けています。ハイエンドメモリ向けに高度な温調機能が必要となる検査装置におけるシェア拡大に加え、次世代パッケージ関連の需要取り込みなどが期待できます。
8	ソニーグループ 電気機器	2.0	民生電機の大手メーカーです。半導体におけるスマートフォンのカメラ機能の向上によるCMOSセンサーの成長に加えて、音楽、アニメ、映画、ゲームなどコンテンツIPを軸とした成長が見込まれます。同社の良質なIPはファンコミュニティ拡大と、大衆人気化の両面による収益拡大が期待されます。
9	ヨコオ 電気機器	1.8	車載アンテナメーカーです。次世代移動通信技術を生かした半導体のテストソケット事業が好調で、生成AI半導体向けに成長が期待されます。
10	日本製鋼所 機械	1.8	原子力発電所等のエネルギーインフラ設備用途の大型鍛造部品や産業素材用製造装置において高いシェアと競争優位性を有しています。また、防衛装備品分野においても豊富な納入実績を持っています。

※組入比率は、純資産総額に対する実質的な割合です。

※業種は、東証33業種分類によるものです。

※当該個別銘柄の揭示は、銘柄推奨を目的としたものではありません。

当資料は、ファンドの運用状況に関する情報提供を目的としてアセットマネジメントOneが作成した資料であり、

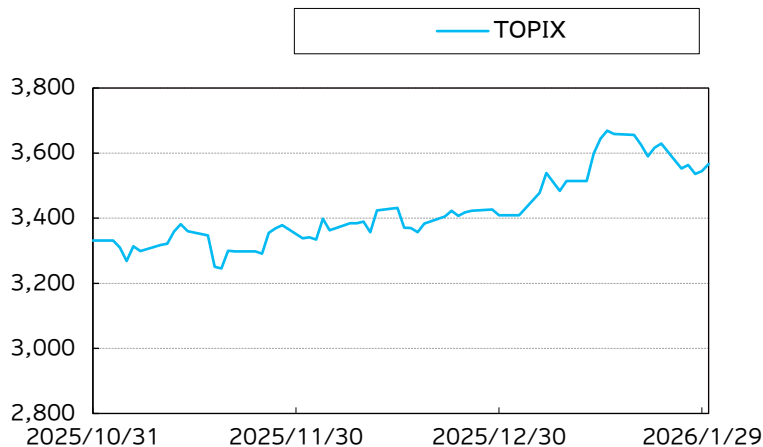
投資信託説明書（交付目論見書）ではありません。

「投資信託に関する留意点」、「当資料のお取扱いについてのご注意」をよくお読みください。



アセットマネジメントOne

市況動向(直近3ヵ月)



※指数の詳細は、後掲の「指数の著作権などについて」をご参照ください。

※Bloombergのデータを基に委託会社が作成。

マーケット動向とファンドの動き

1月の東証株価指数(TOPIX)は上昇しました。上旬は高市首相による早期の衆議院解散観測を受けた積極財政政策や成長戦略への期待から上昇しました。下旬は消費税減税を巡る与野党の議論活発化を受けて財政懸念が一段と高まり、国内金利が上昇したことなどから下落しましたが、月を通じては上昇しました。東証33業種別指数の騰落率では、上位は「非鉄金属」、「石油・石炭製品」、「機械」、下位は「サービス業」、「情報・通信業」、「その他製品」などでした。

パフォーマンスにつきましては、当ファンドの基準価額は前月末比で上昇しました。業種面では非鉄金属のオーバーウェイトがプラスに寄与した反面、情報・通信業のオーバーウェイトがマイナスに影響しました。個別銘柄では、キオクシアホールディングス、東京精密、CKDなどがプラスに寄与した一方、野村総合研究所、ベイカレント、FUNDINNOなどがマイナスに影響しました。当月は、ゲームソフト開発会社や素材メーカーなどの株式を購入しました。一方、電子部品メーカーやアパレル会社などの株式を売却しました。

今後のマーケット見通しと今後の運用方針

今後の国内株式市場は、各国の金融政策の動向には留意が必要ですが、高市政権による経済対策などに下支えされ、堅調な業績成長から緩やかな上昇基調が続くものと予想します。プラス材料としては、高市政権による積極財政や賃上げ期待、米国の利下げ継続などを想定しています。一方でマイナス材料として、日本の金融政策とそれにとまなう為替動向、日中関係悪化をはじめとする地政学リスクの高まりなどを想定しており、これらについては留意が必要と考えます。当ファンドでは、引き続き成長性が鈍化したと判断する銘柄の売却を実施し、成長性が高いと予想する銘柄へのシフトを進める方針です。中長期的に持続可能な競争優位性・利益成長性を重視する観点から徹底的なリサーチを実施し、組入銘柄の見直し、新規銘柄の発掘に努めてまいります。

※マーケット動向とファンドの動きは、過去の実績であり将来の運用成果等をお約束するものではありません。また、見通しと運用方針は、作成時点のものであり、将来の市場環境の変動等により変更される場合があります。

※当資料中の各数値については、表示桁未満の数値がある場合、原則、四捨五入して表示しています。

※当資料中の各数値等は過去の実績であり、将来の運用成果等を示唆・保証するものではありません。

当資料は、ファンドの運用状況に関する情報提供を目的としてアセットマネジメントOneが作成した資料であり、投資信託説明書(交付目論見書)ではありません。
「投資信託に関する留意点」、「当資料のお取扱いについてのご注意」をよくお読みください。

ファンドの特色

わが国の株式に投資を行い、信託財産の中・長期的な成長を目指します。

1. 「競争力の優位性」と「利益の成長性」を重視した個別銘柄選定を通じて、超過収益の獲得を目指します。

※超過収益とは、市場全体の投資収益率を上回るファンドの投資収益の付加部分をいいます。

- アナリストチームの綿密なボトムアップ・アプローチによる投資銘柄選定を基本としたアクティブ運用を行います。
 - ・ボトムアップ・アプローチとは、個別企業の定量・定性両面にわたる調査・分析に基づき、投資銘柄の選定を行う手法をいいます。
 - ・アクティブ運用とは、ファンドマネジャーの独自の判断および様々な投資技法を駆使して、市場全体の投資収益率を上回る超過収益の獲得を目指す運用方法をいいます。当ファンドでは、東証株価指数(TOPIX)(配当込み)をこの投資収益率の参考指標とします。
- 各業種毎に、アナリストが定量・定性両面にわたる綿密な調査・分析を行い、投資銘柄を厳選します。
 - ・調査・分析にあたっては、東京証券取引所による33業種分類を、さらに景気や業績のサイクルを考慮した当社独自の基準に基づく62業種に分類し直し、調査の実効性を高めます。
- 個別銘柄の選択効果を最大限にねらう見地から、銘柄の規模や業種別の投資比率には制限を設けないものとします。
- 原則として、株式への投資比率を高位に維持し、積極的な運用を行います。
 - ※株式市況やファンド資金動向によっては、株式投資比率を高位に維持できない場合があります。

2. 「MHAM日本成長株マザーファンド」をマザーファンドとするファミリーファンド方式で運用を行います。

(分配方針)

毎決算時(原則として毎年3月3日および9月3日。ただし、休業日の場合は翌営業日)に、原則として次の通り収益分配を行います。

1. 分配対象額は、経費控除後の利子・配当収入および売買益等の全額とします。
2. 分配金額は委託会社が基準価額水準、市況動向等を勘案して決定します。ただし、分配対象収益が少額の場合には分配を行わないこともあります。
3. 収益分配に充てず信託財産内に留保した利益については、運用の基本方針に基づき運用を行います。

※将来の収益分配金の支払いおよびその金額について保証するものではありません。

資金動向、市況動向等によっては、上記の運用ができない場合があります。

主な投資リスク

当ファンドは、値動きのある有価証券等に投資しますので、ファンドの基準価額は変動します。これらの運用による損益はすべて投資者のみなさまに帰属します。したがって、投資者のみなさまの投資元本は保証されているものではなく、基準価額の下落により、損失を被り、投資元本を割り込むことがあります。

また、投資信託は預貯金と異なります。

なお、基準価額の変動要因は、下記に限定されるものではありません。

● 株価変動リスク

当ファンドが投資する企業の株価が下落した場合には、当ファンドの基準価額が下落する要因となります。また、当ファンドが投資する企業が業績悪化や倒産等に陥った場合には、当ファンドの基準価額に大きな影響を及ぼすことがあります。

なお、当ファンドでは、株式の組入比率を原則として高位に維持するため、株式市場の動向により基準価額は大きく変動します。

● 流動性リスク

規模が小さい市場での売買や、取引量の少ない有価証券の売買にあたっては、有価証券を希望する時期に、希望する価格で売却(または購入)することができない可能性があり、当ファンドの基準価額が下落する要因となる可能性があります。

● 信用リスク

当ファンドが投資する株式の発行企業や、株式以外の運用で投資する公社債等の発行体が、財政難、経営不振、その他の理由により、利息や償還金をあらかじめ決められた条件で支払うことができなくなった場合、またはその可能性が高まった場合には、当ファンドの基準価額が下落する要因となる可能性があります。

お申込みメモ

購入単位	販売会社が定める単位(当初元本1口＝1円)	信託期間	無期限(1999年10月22日設定)
購入価額	購入申込受付日の基準価額(基準価額は1万口当たりで表示しています。)	繰上償還	次のいずれかに該当する場合には、受託会社と合意の上、信託契約を解約し、当該信託を終了(繰上償還)することがあります。 ・この信託契約を解約することが受益者のため有利であると認めるとき。 ・やむを得ない事情が発生したとき。 ・信託契約の一部解約により、受益権の口数が10億口を下回ることとなるとき。
購入代金	販売会社が定める期日までにお支払いください。		
換金単位	販売会社が定める単位		
換金価額	換金申込受付日の基準価額		
換金代金	原則として換金申込受付日から起算して4営業日目からお支払いします。	決算日	毎年3月および9月の各3日(休業日の場合は翌営業日)
申込締切時間	原則として営業日の午後3時30分までに販売会社が受付けたものを当日分のお申込みとします。 なお、販売会社によっては異なる場合がありますので、詳しくは販売会社にお問い合わせください。	収益分配	年2回の毎決算日に、収益分配方針に基づいて収益分配を行います。 ※お申込コースには、「一般コース」と「自動けいぞく投資コース」があります。ただし、販売会社によっては、どちらか一方のみの取扱いとなる場合があります。詳細は販売会社までお問い合わせください。
購入制限	信託財産の資金管理を円滑に行うため、大口の購入申込み等に制限を設ける場合があります。	課税関係	課税上は株式投資信託として取り扱われます。 原則として、分配時の普通分配金ならびに換金時の値上がり益および償還時の償還差益に対して課税されます。 公募株式投資信託は税法上、一定の要件を満たした場合に少額投資非課税制度(NISA)の適用対象となります。 当ファンドは、NISAの「成長投資枠(特定非課税管理勘定)」の対象ですが、販売会社により取扱いが異なる場合があります。詳しくは、販売会社にお問い合わせください。 ※税法が改正された場合等には、上記内容が変更となる場合があります。
換金制限	信託財産の資金管理を円滑に行うため、大口の換金請求等に制限を設ける場合があります。		
購入・換金申込受付の中止および取消し	信託財産の効率的な運用が妨げられると委託会社が合理的に判断する場合、証券取引所における取引の停止、その他やむを得ない事情があるときは、購入・換金のお申込みの受付を中止すること、およびすでに受付けた購入・換金のお申込みの受付を取り消すことがあります。		

ファンドの費用

以下の手数料等の合計額、その上限額については、購入金額や保有期間等に応じて異なりますので、あらかじめ表示することができません。
※税法が改正された場合等には、税込手数料等が変更となることがあります。

● 投資者が直接的に負担する費用

購入時手数料	購入申込金額(購入申込口数に購入価額を乗じた額)に、 2.75%(税抜2.5%) を上限として、販売会社が別に定める手数料率を乗じて得た額となります。
信託財産留保額	ありません。

● 投資者が信託財産で間接的に負担する費用

運用管理費用 (信託報酬)	ファンドの日々の純資産総額に対して 年率 1.705%(税抜1.55%)
その他の費用・ 手数料	その他の費用・手数料として、お客様の保有期間中、以下の費用等を信託財産からご負担いただきます。 ・組入有価証券等の売買の際に発生する売買委託手数料 ・信託事務の処理に要する諸費用 ・外国での資産の保管等に要する費用 ・監査法人等に支払うファンドの監査にかかる費用 等 ※これらの費用等は、定期的に見直されるものや売買条件等により異なるものがあるため、事前に料率・上限額等を示すことができません。

投資信託に関する留意点

投資信託は、

- 預金等や保険契約ではありません。また、預金保険機構および保険契約者保護機構の保護の対象ではありません。加えて、証券会社を通して購入していない場合には投資者保護基金の対象にもなりません。
- 購入金額については元本保証および利回り保証のいずれもありません。
- 投資した資産の価値が減少して購入金額を下回る場合がありますが、これによる損失は購入者が負担することとなります。

当資料のお取扱いについてのご注意

- 当資料は、アセットマネジメントOne株式会社が作成した販売用資料です。
- お申込みに際しては、販売会社からお渡しする投資信託説明書（交付目論見書）の内容を必ずご確認ください。ご自身でご判断ください。
- 投資信託は、株式や債券等の値動きのある有価証券（外貨建資産には為替リスクもあります）に投資をしますので、市場環境、組入有価証券の発行者に係る信用状況等の変化により基準価額は変動します。このため、投資者のみなさまの投資元本は保証されているものではなく、基準価額の下落により、損失を被り、投資元本を割り込むことがあります。ファンドの運用による損益は全て投資者のみなさまに帰属します。また、投資信託は預貯金とは異なります。
- 当資料は、アセットマネジメントOne株式会社が信頼できると判断したデータにより作成しておりますが、その内容の完全性、正確性について、同社が保証するものではありません。また掲載データは過去の実績であり、将来の運用成果を保証するものではありません。
- 当資料における内容は作成時点のものであり、今後予告なく変更される場合があります。

◆収益分配金に関する留意事項◆

- 収益分配は、計算期間中に発生した運用収益（経費控除後の配当等収益および売買益（評価益を含みます。））を超えて行われる場合があります。したがって、分配金の水準は、必ずしも計算期間におけるファンドの収益率を示すものではありません。
- 受益者の個別元本の状況によっては、分配金の全額または一部が、実質的には元本の一部払戻しに相当する場合があります。個別元本とは、追加型投資信託を保有する受益者毎の取得元本のことで、受益者毎に異なります。
- 分配金は純資産総額から支払われます。このため、分配金支払い後の純資産総額は減少することとなり、基準価額が下落する要因となります。計算期間中の運用収益以上に分配金の支払いを行う場合、当期決算日の基準価額は前期決算日と比べて下落することとなります。

委託会社およびファンドの関係法人

＜委託会社＞アセットマネジメントOne株式会社
金融商品取引業者 関東財務局長（金商）第324号
加入協会：一般社団法人投資信託協会
一般社団法人日本投資顧問業協会
＜受託会社＞みずほ信託銀行株式会社
＜販売会社＞販売会社一覧をご覧ください。

委託会社の照会先

アセットマネジメントOne株式会社
コールセンター 0120-104-694
(受付時間：営業日の午前9時～午後5時)
ホームページ URL <https://www.am-one.co.jp/>

販売会社一覧

○印は協会への加入を意味します。

2026年2月9日現在

商号	登録番号等	日本証券業協会	一般社団法人日本投資顧問業協会	一般社団法人金融先物取引業協会	一般社団法人第二種金融商品取引業協会	備考
株式会社みずほ銀行	登録金融機関 関東財務局長(登金)第6号	○		○	○	
株式会社千葉興業銀行	登録金融機関 関東財務局長(登金)第40号	○				
株式会社福岡銀行	登録金融機関 福岡財務支局長(登金)第7号	○		○		
株式会社十八親和銀行	登録金融機関 福岡財務支局長(登金)第3号	○				
株式会社熊本銀行	登録金融機関 九州財務局長(登金)第6号	○				
アイザワ証券株式会社	金融商品取引業者 関東財務局長(金商)第3283号	○	○		○	
三菱UFJ eスマート証券株式会社	金融商品取引業者 関東財務局長(金商)第61号	○	○	○		
株式会社SBI証券	金融商品取引業者 関東財務局長(金商)第44号	○		○	○	
岡三証券株式会社	金融商品取引業者 関東財務局長(金商)第53号	○	○	○	○	
静岡東海証券株式会社	金融商品取引業者 東海財務局長(金商)第8号	○				
GMOクリック証券株式会社	金融商品取引業者 関東財務局長(金商)第77号	○		○	○	
楽天証券株式会社	金融商品取引業者 関東財務局長(金商)第195号	○	○	○	○	
東海東京証券株式会社	金融商品取引業者 東海財務局長(金商)第140号	○	○	○	○	
moomoo証券株式会社	金融商品取引業者 関東財務局長(金商)第3335号	○	○			
マネックス証券株式会社	金融商品取引業者 関東財務局長(金商)第165号	○	○	○	○	
松井証券株式会社	金融商品取引業者 関東財務局長(金商)第164号	○		○		
丸國證券株式会社	金融商品取引業者 関東財務局長(金商)第166号	○				
三豊証券株式会社	金融商品取引業者 四国財務局長(金商)第7号	○				
みずほ信託銀行株式会社	登録金融機関 関東財務局長(登金)第34号	○	○	○		※1
みずほ証券株式会社	金融商品取引業者 関東財務局長(金商)第94号	○	○	○	○	※1

●その他にもお取扱いを行っている販売会社がある場合があります。

また、上記の販売会社は今後変更となる場合があるため、販売会社または委託会社の照会先までお問い合わせください。

●販売会社によってお申込みの条件、制限等が異なります。詳しくは販売会社にお問い合わせください。

<備考欄について>

※1 新規募集のお取扱いおよび販売業務を行っておりません。

※2 備考欄に記載されている日付からのお取扱いとなりますのでご注意ください。

※3 備考欄に記載されている日付からお取扱いを行いませんのでご注意ください。

(原則、金融機関コード順)

販売会社一覧

以下は取次販売会社または金融商品仲介による販売会社です。
○印は協会への加入を意味します。

2026年2月9日現在

商号	登録番号等	日本証券業協会	一般社団法人日本投資顧問業協会	一般社団法人金融先物取引業協会	一般社団法人第二種金融商品取引業協会	備考
株式会社SBI新生銀行(委託金融商品取引業者 株式会社SBI証券)	登録金融機関 関東財務局長(登金)第10号	○		○		
株式会社イオン銀行(委託金融商品取引業者 マネックス証券株式会社)	登録金融機関 関東財務局長(登金)第633号	○				
株式会社SBI新生銀行(委託金融商品取引業者 マネックス証券株式会社)	登録金融機関 関東財務局長(登金)第10号	○		○		

- その他にもお取扱いを行っている販売会社がある場合があります。
 - また、上記の販売会社は今後変更となる場合があるため、販売会社または委託会社の照会先までお問い合わせください。
 - 販売会社によってお申込みの条件、制限等が異なります。詳しくは販売会社にお問い合わせください。
- <備考欄について>
- ※1 新規募集の取扱いおよび販売業務を行っておりません。
 - ※2 備考欄に記載されている日付からのお取扱いとなりますのでご注意ください。
 - ※3 備考欄に記載されている日付からお取扱いを行いませんのでご注意ください。

(原則、金融機関コード順)

指数の著作権などについて

東証株価指数(TOPIX)の指数値および東証株価指数(TOPIX)にかかる標章または商標は、株式会社JPX総研または株式会社JPX総研の関連会社(以下「JPX」という。)の知的財産であり、指数の算出、指数値の公表、利用など東証株価指数(TOPIX)に関するすべての権利・ノウハウおよび東証株価指数(TOPIX)にかかる標章または商標に関するすべての権利はJPXが有しています。JPXは、東証株価指数(TOPIX)の指数値の算出または公表の誤謬、遅延または中断に対し、責任を負いません。本商品は、JPXにより提供、保証または販売されるものではなく、本商品の設定、販売および販売促進活動に起因するいかなる損害に対してもJPXは責任を負いません。