



# ニッセイ日本株グロースオープン

愛称：生活3C

追加型投信／国内／株式

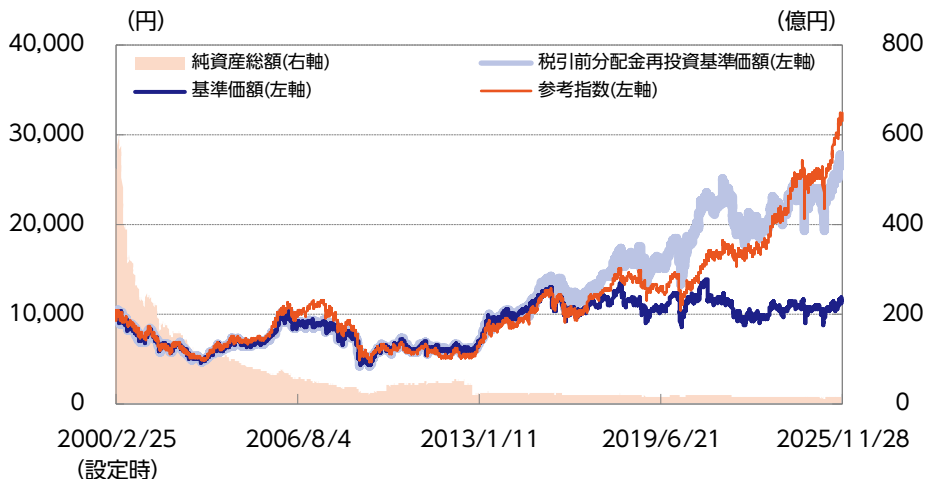
マンスリーレポート

2025年11月末現在



## 運用実績

### 基準価額・純資産の推移



### 基準価額および純資産総額

基準価額	11,568円
前月末比	56円
純資産総額	12億円

### 分配の推移（1万口当り、税引前）

第45期	2022年08月	0円
第46期	2023年02月	0円
第47期	2023年08月	100円
第48期	2024年02月	500円
第49期	2024年08月	200円
第50期	2025年02月	200円
第51期	2025年08月	600円
直近1年間累計		800円
設定来累計額		9,850円

### 基準価額の騰落率（税引前分配金再投資）

	1ヵ月	3ヵ月	6ヵ月	1年	3年	設定来
ファンド	0.5%	10.5%	15.9%	18.9%	36.6%	174.1%
参考指数	1.4%	10.9%	21.9%	29.2%	83.1%	222.9%

※上記は過去の実績であり、将来の運用成果等を保証するものではありません。

※基準価額は信託報酬控除後のものです。税引前分配金再投資基準価額は分配金（税引前）を再投資したものと計算しております。なお、信託報酬率は「手続・手数料等」の「ファンドの費用」をご覧ください。

※運用状況によっては、分配金額が変わる場合、あるいは分配金が支払われない場合があります。分配金は信託財産から支払いますので、基準価額が下がる要因となります。収益分配金には普通分配金に対して所得税および地方税がかかります（個人受益者の場合）。

※ファンド騰落率は分配金（税引前）を再投資したものと計算しており、実際の投資家利回りとは異なります。

※基準価額の前月末比は、決算日到来月に分配金支払実績がある場合、分配金込みで算出しています。

※当ファンドはベンチマークを定めていませんが、TOPIX（東証株価指数）（配当込み）を参考指数として掲載しております。TOPIX（東証株価指数）（配当込み）は設定日前日の終値を起点として指数化しています。

## マザーファンドの状況

### 組入比率

株式	99.3%
うち現物	99.3%
うち先物	—

※対純資産総額比

### 市場別組入比率

市場区分	銘柄数	比率
東証プライム	51	100.0%
東証スタンダード	—	—
東証グロース	—	—
その他	—	—
合計	51	100.0%

※対組入株式評価額比

### 組入上位10業種

	業種	比率
1	電気機器	26.3%
2	機械	13.4%
3	銀行業	11.5%
4	情報・通信業	6.9%
5	輸送用機器	6.3%
6	卸売業	4.4%
7	小売業	4.1%
8	その他製品	4.0%
9	不動産業	3.8%
10	建設業	3.8%

※対組入株式評価額比

### 3C組入比率

3C区分	銘柄数	比率
Clean：健全な生活の実現に貢献する企業群	13	18.3%
Creative：創造的な生活を支援する企業群	9	22.5%
Comfortable：快適な生活の実現に貢献する企業群	29	59.2%

※対組入株式評価額比

組入上位20銘柄

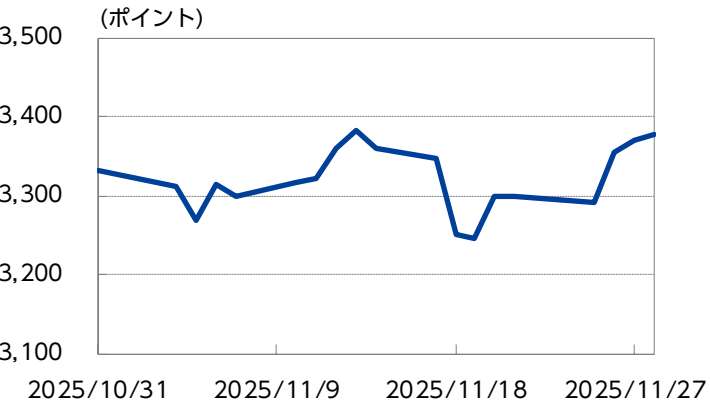
	銘柄	比率	3 C 区分
1	三菱UFJフィナンシャル・グループ	6.3%	Creative
2	日立製作所	5.7%	Comfortable
3	三井住友フィナンシャルグループ	5.2%	Creative
4	トヨタ自動車	4.9%	Comfortable
5	三菱重工業	4.7%	Clean
6	東京エレクトロン	4.5%	Comfortable
7	アドバンテスト	4.0%	Comfortable
8	ディスコ	3.3%	Comfortable
9	ソニーグループ	3.3%	Creative
10	任天堂	3.3%	Creative

※対組入株式評価額比

	銘柄	比率	3 C 区分
11	日本電気	2.8%	Comfortable
12	野村総合研究所	2.7%	Comfortable
13	アズビル	2.6%	Clean
14	東京海上ホールディングス	2.5%	Clean
15	大林組	2.5%	Comfortable
16	ダイフク	2.5%	Comfortable
17	三菱商事	2.4%	Comfortable
18	住友不動産	2.3%	Comfortable
19	中外製薬	2.1%	Clean
20	伊藤忠商事	2.0%	Comfortable

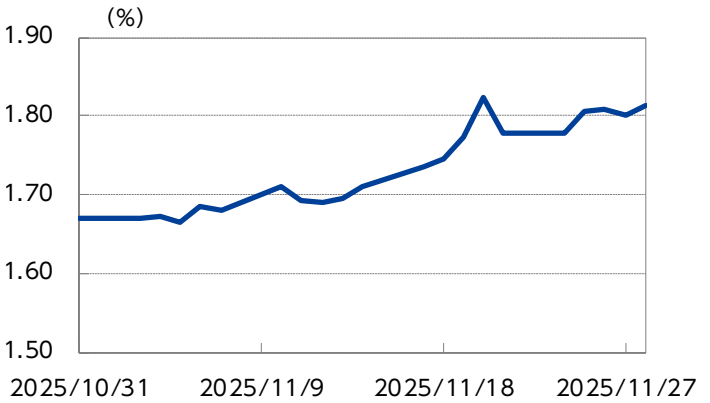
マーケットの状況

TOPIXの推移



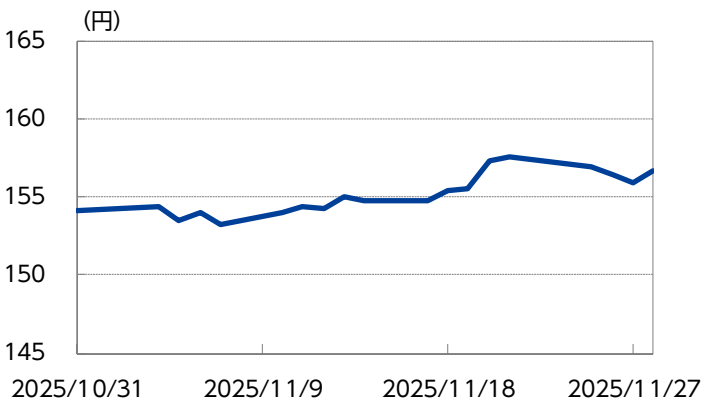
※東証株価指数のデータをもとに、ニッセイアセットマネジメントが作成しています。

日本金利（10年国債）の推移



※ブルームバーグのデータをもとに、ニッセイアセットマネジメントが作成しています。

為替（米ドル・円レート）の推移



※対顧客電信売買相場仲値のデータをもとに、ニッセイアセットマネジメントが作成しています。

## 当月の市況動向

当月は、東証株価指数（ＴＯＰＩＸ）は上昇しましたが、日経平均株価は下落しました。

人工知能（ＡＩ）関連銘柄など、前月までの相場の過熱感を意識した一部銘柄では売り圧力が強かったものの、日本市場全体に対する期待は維持されました。月初は、巨額のＡＩ投資から利益を本当に回収できるのかという不透明感などから、軟調に始まりました。一方、中旬にかけては、米政府機関の再開期待や企業の好決算を背景に、上昇へ転じました。下旬にかけては、日中関係の悪化や国内長期金利の上昇が株価の重荷となる局面もありましたが、米国で利下げ期待が高まったこともあり、上昇しました。日経平均株価の月末終値は50,253.91円（前月末比－2,157.43円）となりました。ＴＯＰＩＸの月末終値は3,378.44ポイント（前月末比＋46.61ポイント）、ＪＰＸ日経インデックス400の月末終値は30,407.02ポイント（前月末比＋292.68ポイント）となりました。

業種別では鉱業、不動産業、建設業、電気・ガス業、医薬品などが上昇しましたが、情報・通信業、海運業、機械、非鉄金属、電気機器などが下落しました。

主な株式指標の騰落率は、日経平均株価が－4.1％、ＴＯＰＩＸが＋1.4％、ＪＰＸ日経インデックス400が＋1.0％となりました。

## ファンドの状況

当月末の基準価額は11,568円となり、前月末比＋56円となりました。

国内建築事業の収益性向上により通期会社計画の大幅な上方修正を発表した大林組（Comfortable）、通期計画の上方修正と自社株買い、増配の発表に加え、日銀の追加利上げへの期待から買われた三井住友フィナンシャルグループ（Creative）等がプラスに寄与しました。一方で、これまでの相場上昇のけん引役であったＡＩ関連や防衛関連の銘柄が利益確定の売りに押されたことから、ディスコ（Comfortable）や三菱重工業（Clean）等がマイナスに寄与しました。

当月は、中長期的に高い収益性と安定的な利益成長が見込まれる高砂熱学工業（Comfortable）を新規に購入しております。

今後の見通しと運用方針

12月の株式市場に関しては、ボックス圏での推移を予想しています。

米中対立の緩和や米連邦準備制度理事会（F R B）による利下げ継続への期待、好調な国内企業の決算等が下値を支える一方、市場では急ピッチな株価上昇による短期的な過熱感への警戒も強く、当面は方向感の無い展開が続くと考えています。

相場全体としての方向感が定まりづらい中、外部環境に左右されず、独自の強みを背景に中長期的な業績拡大が見込める企業が選好されると考えています。

当ファンドが着目する3つの視点であるClean（健全な生活）、Creative（創造的な生活）、Comfortable（快適な生活）実現への貢献を通じ、中長期的に業績を伸ばしていける企業を発掘できるよう、引き続き徹底した調査・分析に基づいた運用を行ってまいります。

運用体制

原則作成基準日時点で入手しうる情報に基づきます。

2025年9月30日時点

運用責任者	高松 奨
経験年数	14年
運用担当部	株式運用部

## ファンドの特色

- ①国内の上場株式等を主要投資対象とし、アクティブ運用を行います。
- ②生活者の視点を活かして、3C（Clean、Creative、Comfortable）の実現をめざす成長企業に選別投資します。

## 投資リスク

※ご購入に際しては、投資信託説明書（交付目論見書）の内容を十分にお読みください。

## 基準価額の変動要因

- ファンド（マザーファンドを含みます）は、値動きのある有価証券等に投資しますので、基準価額は変動します。したがって、投資元本を割込むことがあります。
- ファンドは、預貯金とは異なり、投資元本および利回りの保証はありません。運用成果（損益）はすべて投資者の皆様のもとなりますので、ファンドのリスクを十分にご認識ください。

## 主な変動要因

株式投資リスク	株式は国内および国際的な景気、経済、社会情勢の変化等の影響を受け、また業績悪化（倒産に至る場合も含む）等により、価格が下落することがあります。
流動性リスク	市場規模が小さいまたは取引量が少ない場合、市場実勢から予期される時期または価格で取引が行えず、損失を被る可能性があります。

❗ 基準価額の変動要因は、上記に限定されるものではありません。

## その他の留意点

## 分配金に関する留意事項

- 分配金は、預貯金の利息とは異なり、ファンドの信託財産から支払われますので、分配金が支払われると、その金額相当分、基準価額は下がります。
- 分配金は、計算期間中に発生した収益（経費控除後の配当等収益および評価益を含む売買益）を超えて支払われる場合があります。その場合、当期決算日の基準価額は前期決算日と比べて下落することになります。また、分配金の水準は、必ずしも計算期間におけるファンドの収益率を示すものではありません。
- 受益者のファンドの購入価額によっては、支払われる分配金の一部または全部が実質的に元本の一部払戻しに相当する場合があります。ファンド購入後の運用状況により、分配金額より基準価額の値上がりが小さかった場合も同様です。
- ファンドは、多量の換金の申込みが発生し換金代金を短期間で手当てする必要がある場合や組入資産の主たる取引市場において市場環境が急変した場合等には、一時的に組入資産の流動性が低下し、市場実勢から期待できる価格で取引ができないリスク、取引量が限定されるリスク等が顕在します。  
これらにより、基準価額にマイナスの影響を及ぼす可能性、換金の申込みの受付けを中止する、また既に受付けた換金の申込みの受付けを取消しする可能性、換金代金のお支払いが遅延する可能性があります。

## 手続・手数料等

※基準価額は便宜上1万口当りに換算した価額で表示されます。

### お申込みメモ

購入時	購入単位	各販売会社が定める単位とします。
	購入価額	購入申込受付日の基準価額とします。
換金時	換金価額	換金申込受付日の基準価額とします。
	換金代金	換金申込受付日から起算して、原則として4営業日目からお支払いします。
申込について	申込締切時間	原則として毎営業日の午後3時30分までに販売会社の手続きが完了したものを当日受付分とします。ただし、申込締切時間は販売会社によって異なる場合がありますので、詳しくは販売会社にご確認ください。
決算・分配	決算日	2・8月の各25日（該当日が休業日の場合は翌営業日）
	収益分配	年2回の毎決算日に、収益分配方針に基づき収益分配を行います。
その他	信託期間	無期限（設定日：2000年2月25日）
	繰上償還	委託会社はあらかじめ受益者に書面により通知する等の手続きを経て、ファンドを繰上償還させることがあります。
	課税関係	課税上は株式投資信託として取扱われます。 配当控除の適用があります。なお、益金不算入制度の適用はありません。 公募株式投資信託は税法上、一定の要件を満たした場合にNISA（少額投資非課税制度）の対象となり、当ファンドは、NISAの「成長投資枠（特定非課税管理勘定）」の対象となります。ただし、販売会社により取扱いが異なる場合があります。 詳しくは、販売会社にお問合せください。

**!** ご購入に際しては、投資信託説明書（交付目論見書）の内容を十分にお読みください。



## ファンドの費用

投資者が直接的に負担する費用		
購入時	購入時手数料	購入申込受付日の基準価額に <b>3.3%（税抜3.0%）を上限</b> として販売会社が独自に定める率をかけた額とします。 ※ 料率は変更となる場合があります。詳しくは販売会社にお問合せください。
換金時	信託財産留保額	ありません。
投資者が信託財産で間接的に負担する費用		
毎 日	運用管理費用 （信 託 報 酬）	ファンドの純資産総額に <b>年率1.65%（税抜1.5%）</b> をかけた額とし、ファンドからご負担いただきます。
	監 査 費 用	ファンドの純資産総額に年率0.011%（税抜0.01%）をかけた額を上限とし、ファンドからご負担いただきます。
随 時	その他の費用・ 手数料	組入有望証券の売買委託手数料、信託事務の諸費用および借入金の利息等はファンドからご負担いただきます。これらの費用は運用状況等により変動するため、事前に料率・上限額等を記載することはできません。

❗ 当該費用の合計額、その上限額および計算方法は、運用状況および受益者の保有期間等により異なるため、事前に記載することはできません。

❗ 詳しくは、投資信託説明書（交付目論見書）をご覧ください。

## 税金

分配時の普通分配金、換金（解約）時および償還時の差益（譲渡益）に対して、所得税および地方税がかかります。詳しくは、投資信託説明書（交付目論見書）をご覧ください。

- ・少額投資非課税制度「愛称：NISA（ニーサ）」は少額上場株式等に関する非課税制度であり、NISAをご利用の場合、一定の額を上限として、毎年、一定額の範囲で新たに購入した公募株式投資信託などから生じる配当所得および譲渡所得が無期限で非課税となります。ご利用になれるのは、販売会社で非課税口座を開設し、税法上の要件を満たしたファンドを購入するなど、一定の条件に該当する方となります。詳しくは、販売会社にお問合せください。
- ・外国税額控除の適用となった場合には、分配時の税金が投資信託説明書（交付目論見書）の記載と異なる場合があります。
- ・法人の場合は上記とは異なります。
- ・税金の取扱いの詳細につきましては、税務専門家等にご確認されることをお勧めします。

委託会社【ファンドの運用の指図を行います】	ファンドに関するお問合せ先
ニッセイアセットマネジメント株式会社 金融商品取引業者登録番号 関東財務局長（金商）第369号 加入協会：一般社団法人投資信託協会 一般社団法人日本投資顧問業協会	ニッセイアセットマネジメント株式会社 コールセンター 0120-762-506 9:00～17:00（土日祝日・年末年始を除く）
受託会社【ファンドの財産の保管および管理を行います】	ホームページ <a href="https://www.nam.co.jp/">https://www.nam.co.jp/</a>
三菱UFJ信託銀行株式会社	

ご留意いただきたい事項

- ①投資信託はリスクを含む商品であり、運用実績は市場環境等により変動し、運用成果（損益）はすべて投資者の皆様のもとなります。投資元本および利回りが保証された商品ではありません。
- ②当資料はニッセイアセットマネジメントが作成したものです。ご購入に際しては、販売会社よりお渡しする投資信託説明書（交付目論見書）、契約締結前交付書面等（目論見書補完書面を含む）の内容を十分にお読みになり、ご自身でご判断ください。
- ③投資信託は、預金保険機構および保険契約者保護機構の保護の対象ではありません。また、登録金融機関で購入された場合、投資者保護基金による支払いの対象にはなりません。
- ④投資信託のお取引に関しては、クーリング・オフ（金融商品取引法第37条の6の規定）の適用はありません。
- ⑤当資料のいかなる内容も将来の運用成果等を示唆あるいは保証するものではありません。また、資金動向、市況動向等によっては方針通りの運用ができない場合があります。
- ⑥当資料は、信頼できると考えられる情報に基づいて作成しておりますが、情報の正確性、完全性を保証するものではありません。
- ⑦当資料のグラフ・数値等はあくまでも過去の実績であり、将来の投資収益を示唆あるいは保証するものではありません。また税金・手数料等を考慮しておりませんので、実質的な投資成果を示すものではありません。
- ⑧当資料にインデックス・統計資料等が記載される場合、それらの知的所有権その他の一切の権利は、その発行者および許諾者に帰属します。
- ⑨当資料の内容は原則作成基準日現在のものであり、将来予告なく変更されることがあります。

取扱販売会社一覧

※販売会社は今後変更となる場合があります。また、販売会社によっては、新規のお申込みを停止している場合もあります。  
詳しくは、販売会社または委託会社の照会先までお問合せください。

取扱販売会社名	金融商品取引業者	登録金融機関	登録番号	日本証券業協会	一般社団法人日本金融先物取引業協会	一般社団法人日本投資顧問業協会	取扱販売会社名	金融商品取引業者	登録金融機関	登録番号	日本証券業協会	一般社団法人日本金融先物取引業協会	一般社団法人日本投資顧問業協会
アイザワ証券株式会社	○		関東財務局長(金商)第3283号	○	○	○	三菱UFJ eスマート証券株式会社	○		関東財務局長(金商)第61号	○	○	○
池田泉州T T証券株式会社	○		近畿財務局長(金商)第370号	○			mo o m o o証券株式会社	○		関東財務局長(金商)第3335号	○	○	
岩井コスモ証券株式会社(※1)	○		近畿財務局長(金商)第15号	○	○	○	楽天証券株式会社	○		関東財務局長(金商)第195号	○	○	○
S M B C日興証券株式会社(※1)	○		関東財務局長(金商)第2251号	○	○	○	株式会社イオン銀行（委託金融商品取引業者 マネックス証券株式会社）		○	関東財務局長(登金)第633号	○		
株式会社S B I証券	○		関東財務局長(金商)第44号	○		○	株式会社S B I新生銀行（委託金融商品取引業者 株式会社S B I証券）		○	関東財務局長(登金)第10号	○		○
岡三証券株式会社(※1)	○		関東財務局長(金商)第53号	○	○	○	株式会社S B I新生銀行（委託金融商品取引業者 マネックス証券株式会社）		○	関東財務局長(登金)第10号	○		○
極東証券株式会社	○		関東財務局長(金商)第65号	○		○	株式会社十八親和銀行(※1)		○	福岡財務支局長(登金)第3号	○		
内藤証券株式会社	○		近畿財務局長(金商)第24号	○		○	株式会社福岡銀行(※1)		○	福岡財務支局長(登金)第7号	○		○
西日本シティT T証券株式会社	○		福岡財務支局長(金商)第75号	○			PayPay銀行株式会社		○	関東財務局長(登金)第624号	○		○
ほくほくT T証券株式会社(※1)	○		北陸財務局長(金商)第24号	○			ニッセイアセットマネジメント株式会社(※2)	○		関東財務局長(金商)第369号	○		
松井証券株式会社	○		関東財務局長(金商)第164号	○		○							
マネックス証券株式会社	○		関東財務局長(金商)第165号	○	○	○							
丸三証券株式会社	○		関東財務局長(金商)第167号	○	○								
みずほ証券株式会社(※1)	○		関東財務局長(金商)第94号	○	○	○							
三田証券株式会社	○		関東財務局長(金商)第175号	○									
三菱UFJモルガン・スタンレー証券株式会社(※1)	○		関東財務局長(金商)第2336号	○	○	○							

(※1)現在、新規申込の取り扱いを行っておりません。  
(※2)一般社団法人投資信託協会にも加入しております。