

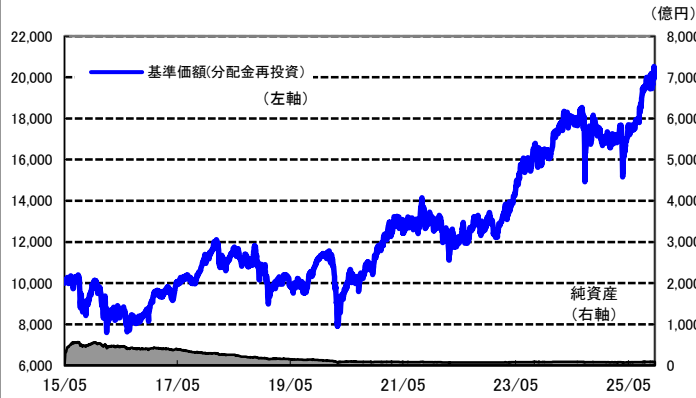


## 運用実績

2025年10月31日 現在

## 運用実績の推移

(設定日前日＝10,000として指数化：日次)



## 基準価額※

18,697 円

※分配金控除後

## 純資産総額

87.2 億円

- 信託設定日 2015年5月18日
- 信託期間 2031年3月24日まで
- 決算日 原則3月23日  
(同日が休業日の場合は翌営業日)

## 騰落率

期間	ファンド
1ヵ月	1.8%
3ヵ月	8.8%
6ヵ月	19.2%
1年	14.9%
3年	57.5%

騰落率の各計算期間は、作成基準日から過去に遡った期間としております。

## 分配金(1万円当たり、課税前)の推移

年次	分配金(1万円当たり、課税前)
2025年3月	320 円
2024年3月	350 円
2023年3月	150 円
2022年3月	70 円
2021年3月	150 円

## 設定来

101.4%

## 設定来累計

1,100 円

設定来＝2015年5月18日以降

※分配金実績は、将来の分配金の水準を示唆あるいは保証するものではありません。  
※ファンドの分配金は投資信託説明書(交付目論見書)記載の「分配の方針」に基づいて委託会社が決定しますが、委託会社の判断により分配を行わない場合もあります。

## 資産内容

2025年10月31日 現在

## 資産・市場別配分

資産・市場	純資産比
株式	95.8%
東証プライム	91.3%
東証スタンダード	4.5%
東証グロース	－
その他	－
株式先物	－
株式実質	95.8%
現金等	4.2%

・株式実質は株式に株式先物を加えた比率です。

## 業種別配分

業種	純資産比
電気機器	14.3%
輸送用機器	9.2%
その他製品	7.4%
機械	7.3%
不動産業	6.5%
その他の業種	51.1%
その他の資産	4.2%
合計	100.0%

・業種は東証33業種分類による。

・純資産比は、マザーファンドの純資産比と当ファンドが保有するマザーファンド比率から算出しております。

## 組入上位10銘柄

2025年10月31日 現在

銘柄	業種	市場	純資産比
京セラ	電気機器	東証プライム	4.0%
横浜ゴム	ゴム製品	東証プライム	3.9%
住友不動産	不動産業	東証プライム	3.4%
トヨタ自動車	輸送用機器	東証プライム	3.4%
三菱地所	不動産業	東証プライム	3.1%
アサヒグループホールディングス	食料品	東証プライム	2.9%
鹿島建設	建設業	東証プライム	2.7%
日本電気	電気機器	東証プライム	2.6%
TDK	電気機器	東証プライム	2.6%
TOPPANホールディングス	その他製品	東証プライム	2.1%
合計			30.7%

組入銘柄数: 81 銘柄

・業種は東証33業種分類による。  
・純資産比は、マザーファンドの純資産比と当ファンドが保有するマザーファンド比率から算出しております。

ファンドは、値動きのある証券等に投資します(外貨建資産に投資する場合には、この他に為替変動リスクもあります。)、ので、基準価額は変動します。したがって、元金が保証されているものではありません。ファンドの運用による損益はすべて投資者の皆様に帰属します。また、本書中の運用実績に関するグラフ、図表、数値その他いかなる内容も過去のものであり、将来の運用成果を示唆あるいは保証するものではありません。当資料は、ファンドの運用状況に関する情報提供を目的として野村アセットマネジメントが作成した資料です。投資信託のリスクやお申込メモの詳細についてのご確認や、投資信託をお申込みいただくにあたっては、販売会社よりお渡しの投資信託説明書(交付目論見書)の内容を必ずご確認のうえご自身でご判断ください。

## ◆設定・運用は 野村アセットマネジメント

商号 野村アセットマネジメント株式会社  
金融商品取引業者 関東財務局長(金商)第373号  
一般社団法人投資信託協会会員／一般社団法人日本投資顧問業協会会員  
一般社団法人第二種金融商品取引業協会会員

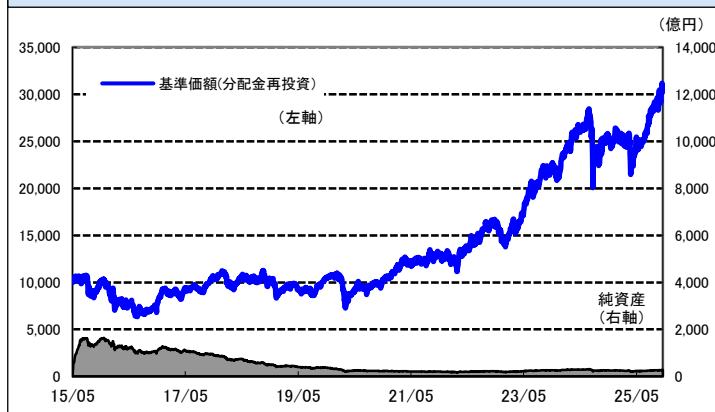


## 運用実績

2025年10月31日 現在

## 運用実績の推移

(設定日前日＝10,000として指数化：日次)



・上記の指数化した基準価額(分配金再投資)の推移および右記の騰落率は、当該ファンドの信託報酬控除後の価額を用い、分配金を非課税で再投資したものと計算しております。従って、実際のファンドにおいては、課税条件によって受益者ごとに指数、騰落率は異なります。また、換金時の費用・税金等は考慮しておりません。

## 基準価額※

28,160 円

※分配金控除後

## 純資産総額

275.8 億円

- 信託設定日 2015年5月18日
- 信託期間 2031年3月24日まで
- 決算日 原則3月23日  
(同日が休業日の場合は翌営業日)

## 騰落率

期間	ファンド
1ヵ月	6.2%
3ヵ月	13.8%
6ヵ月	31.4%
1年	20.6%
3年	86.8%

## 分配金(1万口当たり、課税前)の推移

年次	分配金(1万口当たり、課税前)
2025年3月	660 円
2024年3月	670 円
2023年3月	270 円
2022年3月	90 円
2021年3月	120 円

騰落率の各計算期間は、作成基準日から過去に遡った期間としております。

設定来 208.2%

設定来累計 1,810 円

設定来＝2015年5月18日以降

※分配金実績は、将来の分配金の水準を示唆あるいは保証するものではありません。  
※ファンドの分配金は投資信託説明書(交付目論見書)記載の「分配の方針」に基づいて委託会社が決定しますが、委託会社の判断により分配を行わない場合もあります。

## 資産内容

2025年10月31日 現在

## 資産・市場別配分

資産・市場	純資産比
株式	85.9%
東証プライム	81.8%
東証スタンダード	4.0%
東証グロース	－
その他	－
株式先物	8.9%
株式実質	94.8%
現金等	14.1%

・株式実質は株式に株式先物を加えた比率です。

米ドルのエクスポージャー比率 98.8%

・為替取引による米ドルの買い相当額の合計の純資産比です。

## 業種別配分

業種	純資産比
電気機器	12.8%
輸送用機器	8.2%
その他製品	6.6%
機械	6.6%
不動産業	5.8%
その他の業種	45.8%
その他の資産	14.1%
合計	100.0%

・業種は東証33業種分類による。

・純資産比は、マザーファンドの純資産比と当ファンドが保有するマザーファンド比率から算出しております。

## 組入上位10銘柄

2025年10月31日 現在

銘柄	業種	市場	純資産比
京セラ	電気機器	東証プライム	3.6%
横浜ゴム	ゴム製品	東証プライム	3.5%
住友不動産	不動産業	東証プライム	3.1%
トヨタ自動車	輸送用機器	東証プライム	3.1%
三菱地所	不動産業	東証プライム	2.7%
アサヒグループホールディングス	食料品	東証プライム	2.6%
鹿島建設	建設業	東証プライム	2.4%
日本電気	電気機器	東証プライム	2.4%
TDK	電気機器	東証プライム	2.3%
TOPPANホールディングス	その他製品	東証プライム	1.9%
合計			27.5%

組入銘柄数: 81 銘柄

・業種は東証33業種分類による。  
・純資産比は、マザーファンドの純資産比と当ファンドが保有するマザーファンド比率から算出しております。

ファンドは、値動きのある証券等に投資します(外貨建資産に投資する場合には、この他に為替変動リスクもあります。)ので、基準価額は変動します。したがって、元金が保証されているものではありません。ファンドの運用による損益はすべて投資者の皆様に帰属します。また、本書中の運用実績に関するグラフ、図表、数値その他いかなる内容も過去のものであり、将来の運用成果を示唆あるいは保証するものではありません。当資料は、ファンドの運用状況に関する情報提供を目的として野村アセットマネジメントが作成した資料です。投資信託のリスクやお申込メモの詳細についてのご確認や、投資信託をお申込みいただくにあたっては、販売会社よりお渡りする投資信託説明書(交付目論見書)の内容を必ずご確認ください。

## ◆設定・運用は 野村アセットマネジメント

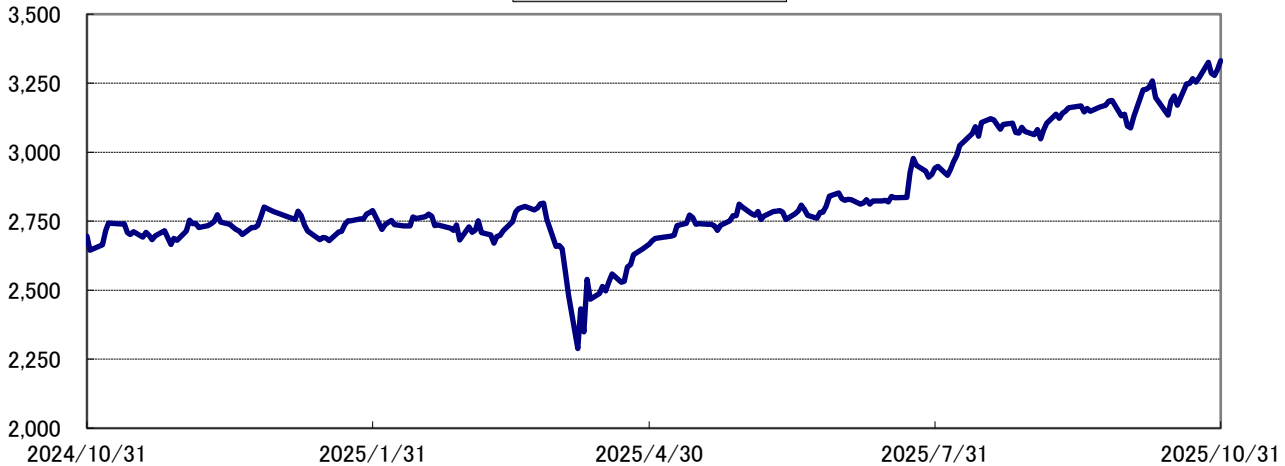
商号 野村アセットマネジメント株式会社  
金融商品取引業者 関東財務局長(金商)第373号  
一般社団法人投資信託協会会員／一般社団法人日本投資顧問業協会会員  
一般社団法人第二種金融商品取引業協会会員



## 東証株価指数(TOPIX)(日次)

2025年10月31日 現在

東証株価指数(TOPIX)



東証株価指数(TOPIX)の推移

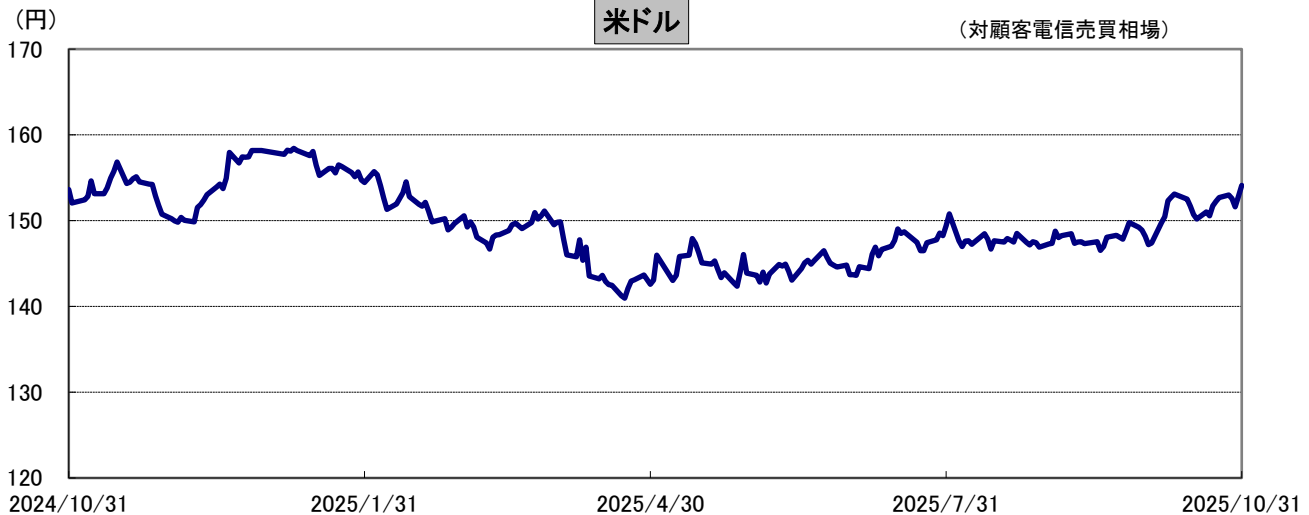
東証株価指数(TOPIX)	月間騰落率
3,331.83	6.2%

## 米ドル(対円レート)(日次)

2025年10月31日 現在

米ドル

(対顧客電信売買相場)



米ドルの推移

米ドル	月間騰落率
154.10	3.5%

当資料は、野村アセットマネジメントが作成したご参考資料です。当資料は、信頼できると考えられる情報に基づいて作成しておりますが、情報の正確性、完全性を保証するものではありません。当資料中の記載内容、数値、図表等は、当資料作成時のものであり、事前の連絡なしに変更されることがあります。なお当資料中のいかなる内容も将来の投資収益を示唆あるいは保証するものではありません。ファンドは、元金が保証されているものではありません。ファンドに生じた利益および損失は、すべて受益者に帰属します。お申込みにあたっては、販売会社よりお渡しする投資信託説明書(交付目論見書)の内容を必ずご確認のうえ、ご自身でご判断ください。

◆設定・運用は **野村アセットマネジメント**

商号 野村アセットマネジメント株式会社  
 金融商品取引業者 関東財務局長(金商)第373号  
 一般社団法人投資信託協会会員／一般社団法人日本投資顧問業協会会員  
 一般社団法人第二種金融商品取引業協会会員



## 先月の投資環境

○ 10月の国内株式市場は、TOPIX(東証株価指数)が月間で6.19%上昇し、月末に3,331.83ポイントとなりました。

○ 10月の国内株式市場は上昇しました。月初は、米国政府の予算失効による政府機関閉鎖の報道などから下落して始まりましたが、自民党総裁選において高市新総裁が選出されると、財政拡張的な経済政策への期待などから上昇に転じました。為替市場で円安・米ドル高が進んだことも追い風となりました。中旬に入り、公明党が自民党との連立政権から離脱したことにより今後の政局運営への懸念が高まったことなどで下落しましたが、日本維新の会による連立政権合意を受けて再度上昇基調となりました。月末にかけては、米国の利下げによるハイテク株の上昇などから日経平均株価が5万円の台に乗せるなど国内株式市場は史上最高値を更新し、月間でも大幅上昇となりました。

○ 10月は、人材・販促サービス会社、半導体検査装置メーカー、ガス会社、ビットコイン関連会社などの自社株買い発表がありました。

## 先月の運用経過

(運用実績、分配金は、課税前の数値で表示しております。)

○ 円投資型の月間騰落率は1.77%の上昇となりました。投資しているマザーファンドが値上がりしたためです。米ドル投資型の月間騰落率は6.24%の上昇となりました。投資しているマザーファンドが値上がりしたことに加えて、円安ドル高となったことがプラスに寄与しました。

○ マザーファンドは、電子部品メーカー株、ITサービス会社株、建設会社株などの値上がりプラスに寄与しました。

○ 主な売買では、事務機器メーカー、通信会社、眼科用医薬品メーカーなどを売却した一方、自動車メーカー、不動産会社、印刷関連会社などを買い付けしました。

○ 業種別配分は、電気機器、輸送用機器、その他製品、機械、不動産などを中心に投資しました。

## 今後の運用方針 (2025年11月4日 現在)

(以下の内容は当資料作成日時点のものであり、予告なく変更する場合があります。)

## ○ 今後の投資環境

米国経済は、政府機関閉鎖による経済指標発表見送りにより情報が限られますが、労働市場の弱さは見られるものの底堅く推移している模様です。雇用サービス会社のADPが公表する9月の民間雇用者数は前月差-3.2万人と、8月(同-0.3万人)に続き、2ヵ月連続で減少しました。アトランタ連銀の「GDP Now」では、7-9月期の実質GDP(国内総生産)成長率は前期比年率+3.9%(10/27時点)と推計されています。物価面では、9月のCPI(消費者物価指数)が前年同月比+3.0%(8月同+2.9%)と小幅ですが加速しています。今後は追加関税の価格転嫁などで物価全体は押し上げられ、景気には減速感が生じるとみえています。10月のFOMC(米連邦公開市場委員会)では、0.25%の利下げが決定されましたが、雇用の下振れリスクと物価の上振れリスクのどちらを重視するかは意見が分かれており、今後の金融政策の不確実性は高いままとみえています。当社では、2025年の実質GDP成長率を前年比+2.0%と、2024年(同+2.8%)から緩やかに減速すると予想しています。

野村証券金融経済研究所による2025年度(Russell/Nomura Large Cap・除く金融・連結ベース、2025年10月31日時点)の企業業績は前年度比4.5%の経常減益となる予想です。2026年度は同9.2%の経常増益となる予想です。また、国内株式市場については実質面で緩やかな金融環境が続くことや緩やかなインフレ環境のもとで上昇基調をたどるとみえています。

## ○ 運用方針

東京株式市場は国内の物価上昇が広がり、堅調な企業業績や日本企業の資本効率改善が期待される中、上昇基調をたどっております。トランプ米政権の関税政策などによる世界経済への悪影響が懸念されるものの、米国の利下げや減税策による下支えなどから、当初不安視されたほどの悪影響はないとみえています。日本企業の株主還元態度は欧米と比較すると未だ積極的とは言えず、中長期的には株主還元強化が株価上昇のけん引役になると期待しています。組み入れにあたっては、ROE(株主資本利益率)や余剰資金水準などに基づく企業価値向上の「余地」、および経営陣の株主還元などを通じた企業価値向上への「意欲」の2つの視点で銘柄を厳選して投資を行なっていく所存です。

ファンドは、値動きのある証券等に投資します(外貨建資産に投資する場合には、この他に為替変動リスクもあります。)/ので、基準価額は変動します。したがって、元金が保証されているものではありません。ファンドの運用による損益はすべて投資者の皆様へ帰属します。また、本書中の運用実績に関するグラフ、図表、数値その他いかなる内容も過去のものであり、将来の運用成果を示唆あるいは保証するものではありません。当資料は、ファンドの運用状況に関する情報提供を目的として野村アセットマネジメントが作成した資料です。投資信託のリスクやお申込メモの詳細についてのご確認や、投資信託をお申込みいただくにあたっては、販売会社よりお渡しの投資信託説明書(交付目論見書)の内容を必ずご確認ください。





## 組入上位10銘柄の解説

2025年10月31日 現在

	組入銘柄	組入銘柄解説
1	京セラ	電子部品大手で、事務機、機械工具なども手掛ける。主力の電子部品は、自動車電装化、情報通信高度化などが追い風になっている。2029年3月期売上高3兆円(2025年3月期2兆144億円)、税引前利益6,000億(同636億円)、ROE10%以上(同0.7%)の達成を目指す。財務面でも、多額の現預金と有価証券を保有しており株主還元余力も大きい。
2	横浜ゴム	タイヤメーカーの大手の一角。過去事業買収によりOHT(オフハイウェイタイヤ、農機などのタイヤ)分野の強化による製品ポートフォリオ転換を図ってきている。OHTなどの成長事業のアカウンタビリティの強化や政策保有株の縮減を評価しており、継続的に実施されていくことを期待している。
3	住友不動産	国内総合不動産大手の一角。地道な用地取得による開発に強みを有する。同業他社が資産効率を高めるために資産売却を行ない売却益を高めてきたことに比べると、同社はストックビジネスの賃貸事業と実需向けの住宅事業で利益の大半を稼いでいることが特徴。2025年5月に発表された資料では、経営計画の着実な進展を踏まえて、株主還元の強化と経営体制の改革推進などが示された。
4	トヨタ自動車	日本を代表する世界販売台数トップの自動車メーカー。主力のハイブリッド車では国内外で高いシェアを持ち既に高い限界利益を確保していることや、新車販売に頼らないバリューチェーンによる安定収益源があることを評価。近年進む持ち合い解消とともにグループの再編や豊富なキャッシュの活用余地などカタリストが多いことも注目している。
5	三菱地所	日本の金融・経済の中心地である丸の内を中心に、大手町、有楽町まで広がるエリアを地盤とする大手総合不動産。ビル開発事業から、ホテル事業、商業施設事業、海外事業へと多角化を進めてきており、現在は丸の内の再開発やアセットライト経営を進めている。資本効率向上への意識と株主還元姿勢に注目している。
6	アサヒグループホールディングス	世界的ビールメーカーであり、高いキャッシュフロー(現金収支)創出力を有している。グローバル市場におけるプレミアムブランドの成長加速やデジタル・トランスフォーメーションによる変革などによる成長が見込まれる。また将来的には株主還元の改善も期待される。
7	鹿島建設	日本を代表する大手ゼネコンの一角。歴史的な経緯から官公庁土木で優位性があつたほか、鉄道・ダム、超高層建築、大規模複合開発などにいち早く取り組んできている。2024年度に公表した中期経営計画の2026年度利益目標を上方修正し1年前倒しでの達成を目指すことに加えて、政策保有株の縮減目標の増額や株主還元を強化する姿勢を評価している。
8	日本電気	ITサービスと社会インフラが主力事業。顔認証に代表される認証技術やAIに強みを有する。社会価値創造型企業としての変革を掲げて以降、ポートフォリオの見直しを進め、老舗総合電機会社からシステムインテグレータへシフトし、収益性を向上させてきた点を評価。今後も経営資源の選択と集中に期待している。
9	TDK	磁性技術を多岐にわたる分野へ応用してきた総合電子部品メーカー。事業セグメントは受動部品、センサ応用製品、磁気応用製品、エネルギー応用製品などで構成されているが、リチウムイオン電池や受動部品などパワーエレクトロニクス分野に強みを持つ。継続的な資本効率向上のための事業ポートフォリオの改革に期待している。
10	TOPPANホールディングス	印刷から派生したテクノロジーを活用し、商業印刷、出版印刷、パッケージ、ICカード、半導体関連など多岐にわたる分野へ事業展開。現在の中期経営計画では2025年度売上高1兆8,800億円、営業利益920億、ROE5%(次期中計目標では8%以上)などが掲げられている。さらなる資本効率向上に向けた政策保有株式の縮減及び株主還元の強化、全社での収益力の向上に期待している。

(出所)「組入銘柄解説」は、各社ホームページ等の情報に基づき野村アセットマネジメントが作成しています。

(注)当資料はファンドの上位組入銘柄の参考情報を提供することを目的としており、特定銘柄の売買などの推奨、また価格などの上昇や下落を示唆するものではありません。

ファンドは、値動きのある証券等に投資します(外貨建資産に投資する場合には、この他に為替変動リスクもあります。))。ので、基準価額は変動します。したがって、元金が保証されているものではありません。ファンドの運用による損益はすべて投資者の皆様へ帰属します。また、本書中の運用実績に関するグラフ、図表、数値その他いかなる内容も過去のものであり、将来の運用成果を示唆あるいは保証するものではありません。当資料は、ファンドの運用状況に関する情報提供を目的として野村アセットマネジメントが作成した資料です。投資信託のリスクやお申込メモの詳細についてのご確認や、投資信託をお申込みいただくにあたっては、販売会社よりお渡しする投資信託説明書(交付目論見書)の内容を必ずご確認のうえご自身でご判断ください。

◆設定・運用は

野村アセットマネジメント

商号 野村アセットマネジメント株式会社

金融商品取引業者 関東財務局長(金商)第373号

一般社団法人投資信託協会会員／一般社団法人日本投資顧問業協会会員

一般社団法人第二種金融商品取引業協会会員



## ファンドの特色

- 信託財産の成長を目標に積極的な運用を行なうことを基本とします。
- 主要投資対象  
【円投資型】  
わが国の株式を実質的な主要投資対象※とします。
- 【米ドル投資型】  
わが国の株式を実質的な主要投資対象※とし、選択権付き為替予約取引等の外国為替に関するデリバティブ取引を主要取引対象とします。  
・株価指数先物取引および外国為替予約取引等を活用する場合、短期有価証券ならびに短期金融商品等に投資する場合があります。
- ※「実質的な主要投資対象」とは、「野村日本企業価値向上オープン マザーファンド」を通じて投資する、主要な投資対象という意味です。
- ファンドは、円建て資産について為替取引を行なわない「円投資型」と、円建て資産について、選択権付き為替予約取引等の外国為替に関するデリバティブ取引を活用し、米ドルへの投資効果を追求する「米ドル投資型」があります。
- わが国の株式の中から、企業価値向上が期待される銘柄を選別して投資することにより、中長期的な値上がり益の獲得を目指します。
- 株式への投資にあたっては、独自の手法によって選定された企業価値向上の余地があると思われる銘柄群から、株主価値に対する経営姿勢についての評価※や企業の調査・分析等を中心とした「ボトムアップアプローチ」に基づいて、組入銘柄の選定、ポートフォリオの構築等を行なうことを基本とします。  
※ 株主価値に対する経営姿勢についての評価にあたっては、経営者などとの対話を通じた企業価値向上への意識の変化などを重視します。
- 円投資型  
◆ 株式の実質組入比率は、原則として高位を維持することを基本とします。
- 米ドル投資型  
◆ 円建て資産について、選択権付き為替予約取引等の外国為替に関するデリバティブ取引を活用し、米ドルへの投資効果を追求します。なお、外国為替予約取引等を活用する場合があります。  
・ 信託財産の純資産総額に対する米ドルのエクスポージャーの比率は、原則として高位を維持することを基本とします。  
・ 株式の実質的なエクスポージャーを高位に保つため、株価指数先物取引を活用する場合があります。
- ファンドは「野村日本企業価値向上オープン マザーファンド」を通じて投資するファミリーファンド方式で運用します。
- 「円投資型」「米ドル投資型」間でスイッチングができます。
- 原則、毎年3月23日(休業日の場合は翌営業日)に分配を行ないます。  
分配金額は、分配対象額の範囲内で、基準価額水準等を勘案して委託会社が決定します。  
\* 委託会社の判断により分配を行わない場合もあります。また、将来の分配金の支払いおよびその金額について示唆、保証するものではありません。

資金動向、市況動向等によっては上記のような運用ができない場合があります。

ファンドは、値動きのある証券等に投資します(外貨建資産に投資する場合には、この他に為替変動リスクもあります。 )ので、基準価額は変動します。したがって、元金が保証されているものではありません。ファンドの運用による損益はすべて投資者の皆様へ帰属します。また、本書中の運用実績に関するグラフ、図表、数値その他いかなる内容も過去のものであり、将来の運用成果を示唆あるいは保証するものではありません。当資料は、ファンドの運用状況に関する情報提供を目的として野村アセットマネジメントが作成した資料です。投資信託のリスクやお申込メモの詳細についてのご確認や、投資信託をお申込みいただくにあたっては、販売会社よりお渡しの投資信託説明書(交付目論見書)の内容を必ずご確認のうえご自身でご判断ください。

◆ 設定・運用は **野村アセットマネジメント**

商号 野村アセットマネジメント株式会社  
金融商品取引業者 関東財務局長(金商)第373号  
一般社団法人投資信託協会会員／一般社団法人日本投資顧問業協会会員  
一般社団法人第二種金融商品取引業協会会員



## 投資リスク

各ファンドは、株式等を実質的な投資対象としますので、組入株式の価格下落や、組入株式の発行会社の倒産や財務状況の悪化等の影響により、基準価額が下落することがあります。外貨建資産に投資する場合には、為替の変動により基準価額が下落することがあります。また、米ドル投資型は、外国為替に関するデリバティブ取引を行ないますので、為替の変動により基準価額が下落することがあります。したがって、投資家の皆様の投資元金は保証されているものではなく、基準価額の下落により、損失が生じることがあります。なお、投資信託は預貯金と異なります。

※詳しくは投資信託説明書(交付目論見書)の「投資リスク」をご覧ください。

## 【お申込メモ】

- 信託期間 2031年3月24日まで(2015年5月18日設定)
- 決算日および収益分配 年1回の決算時(原則、3月23日。休業日の場合は翌営業日)に分配の方針に基づき分配します。
- ご購入価額 ご購入申込日の基準価額
- ご購入単位 1万口以上1口単位(当初元本1口＝1円)または1万円以上1円単位  
(ご購入コースには、分配金を受取る一般コースと、分配金が再投資される自動けいぞく投資コースがあります。原則、ご購入後にご購入コースの変更はできません。)  
※お取扱いコース、ご購入単位は販売会社によって異なる場合があります。
- ご換金価額 ご換金申込日の基準価額から信託財産留保額を差し引いた価額
- スイッチング 「円投資型」「米ドル投資型」間でスイッチングが可能です。  
※販売会社によっては、スイッチングのお取扱いを行わない場合があります。
- 課税関係 個人の場合、原則として分配時の普通分配金ならびに換金時(スイッチングを含む)および償還時の譲渡益に対して課税されます。ファンドは、NISA(少額投資非課税制度)の対象ではありません。なお、税法が改正された場合などには、内容が変更になる場合があります。詳しくは販売会社にお問い合わせください。

## 【当ファンドに係る費用】

◆ご購入時手数料	ご購入価額に3.3%(税抜3.00%)以内で販売会社が独自に定める率を乗じて得た額 <スイッチング時> 販売会社が独自に定める率を乗じて得た額 *詳しくは販売会社にご確認ください。
◆運用管理費用(信託報酬)	ファンドの純資産総額に下記の率を乗じて得た額が、お客様の保有期間に応じてかかります。 【円投資型】 年1.375%(税抜年1.25%) 【米ドル投資型】 年1.386%(税抜年1.26%)
◆その他の費用・手数料	組入価証券等の売買の際に発生する売買委託手数料、外貨建資産の保管等に要する費用、監査法人等に支払うファンドの監査に係る費用、ファンドに関する租税等がお客様の保有期間中、その都度かかります。 ※これらの費用等は運用状況等により変動するため、事前に料率・上限額等を示すことができません。
◆信託財産留保額 (ご換金時、スイッチングを含む)	1万口につき基準価額に0.3%の率を乗じて得た額

上記の費用の合計額については、投資家の皆様がファンドを保有される期間等に応じて異なりますので、表示することができません。  
※詳しくは、投資信託説明書(交付目論見書)の「ファンドの費用・税金」をご覧ください。

## ＜分配金に関する留意点＞

- 分配金は、預貯金の利息とは異なりファンドの純資産から支払われますので、分配金支払い後の純資産はその相当額が減少することとなり、基準価額が下落する要因となります。
- ファンドは、計算期間中に発生した運用収益(経費控除後の配当等収益および評価益を含む売買益)を超えて分配を行なう場合があります。したがって、ファンドの分配金の水準は必ずしも計算期間におけるファンドの収益率を示唆するものではありません。計算期間中に運用収益があった場合においても、当該運用収益を超えて分配を行なった場合、当期決算日の基準価額は前期決算日の基準価額と比べて下落することになります。
- 投資者の個別元本(追加型投資信託を保有する投資者毎の取得元本)の状況によっては、分配金額の一部または全部が、実質的に元本の一部払戻しに相当する場合があります。ファンド購入後の運用状況により、分配金額より基準価額の値上がり率が小さかった場合も同様です。

ファンドの販売会社、基準価額等については、下記の照会先までお問い合わせください。

**野村アセットマネジメント株式会社**  
★サポートダイヤル★ 0120-753104 (フリーダイヤル)  
＜受付時間＞ 営業日の午前9時～午後5時  
★インターネットホームページ★ <https://www.nomura-am.co.jp/>

＜委託会社＞ 野村アセットマネジメント株式会社

[ファンドの運用の指図を行なう者]

＜受託会社＞ 三菱UFJ信託銀行株式会社

[ファンドの財産の保管および管理を行なう者]

ファンドは、値動きのある証券等に投資します(外貨建資産に投資する場合には、この他に為替変動リスクもあります。))ので、基準価額は変動します。したがって、元金が保証されているものではありません。ファンドの運用による損益はすべて投資者の皆様へ帰属します。また、本書中の運用実績に関するグラフ、図表、数値その他のいかなる内容も過去のものであり、将来の運用成果を示唆あるいは保証するものではありません。当資料は、ファンドの運用状況に関する情報提供を目的として野村アセットマネジメントが作成した資料です。投資信託のリスクやお申込メモの詳細についてのご確認や、投資信託をお申込みいただくにあたっては、販売会社よりお渡しの投資信託説明書(交付目論見書)の内容を必ずご確認のうえご自身でご判断ください。

◆設定・運用は **野村アセットマネジメント**

商号 野村アセットマネジメント株式会社  
金融商品取引業者 関東財務局長(金商)第373号  
一般社団法人投資信託協会会員／一般社団法人日本投資顧問業協会会員  
一般社団法人第二種金融商品取引業協会会員

# 野村日本企業価値向上オープン (円投資型)／(米ドル投資型)

## お申込みは

金融商品取引業者等の名称		登録番号	加入協会			
			日本証券業協会	一般社団法人 日本投資 顧問業協会	一般社団法人 金融先物 取引業協会	一般社団法人 第二種金融商品 取引業協会
株式会社SBI証券	金融商品取引業者	関東財務局長(金商)第44号	○		○	○
楽天証券株式会社	金融商品取引業者	関東財務局長(金商)第195号	○	○	○	○
野村證券株式会社	金融商品取引業者	関東財務局長(金商)第142号	○	○	○	○

※上記販売会社情報は、作成時点の情報に基づいて作成しております。  
※販売会社によっては取扱いを中止している場合がございます。



# 野村日本企業価値向上オープン (円投資型)／(米ドル投資型)

以下は、取次販売会社または金融商品仲介による販売会社です。

お申込みは

金融商品取引業者等の名称		登録番号	加入協会			
			日本証券業協会	一般社団法人日本投資顧問業協会	一般社団法人金融先物取引業協会	一般社団法人第二種金融商品取引業協会
株式会社SBI新生銀行 <small>(委託金融商品取引業者 株式会社SBI証券)</small>	登録金融機関	関東財務局長(登金)第10号	○		○	

※上記販売会社情報は、作成時点の情報に基づいて作成しております。  
※販売会社によっては取扱いを中止している場合がございます。