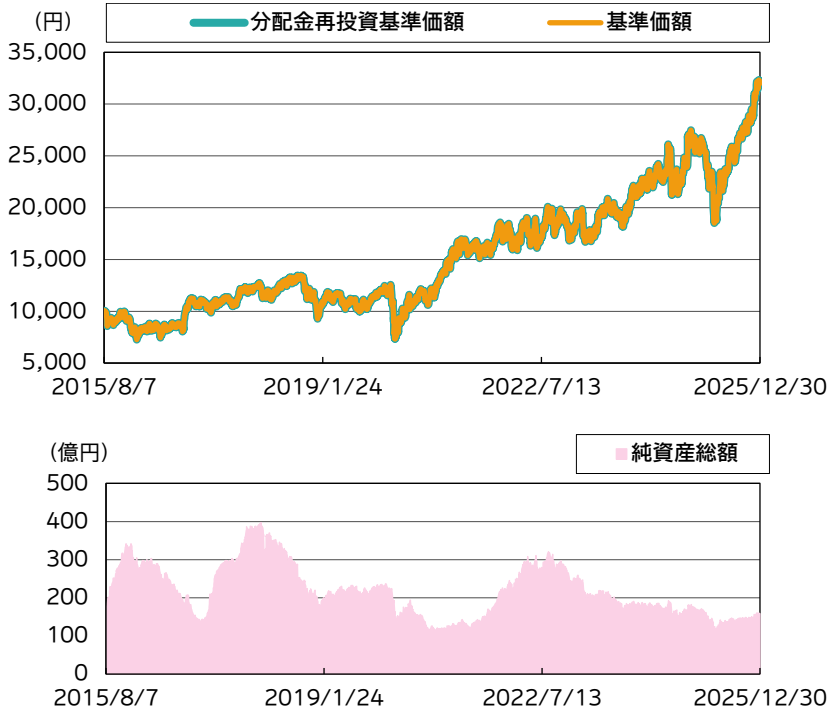


運用実績

運用実績の推移

(設定日:2015年8月10日)



※基準価額は、信託報酬控除後の価額です。設定前営業日を10,000円として指数化しています。なお、信託報酬率は「ファンドの費用」をご覧ください。
※分配金再投資基準価額は、税引前の分配金を再投資したものとみなして計算したものであり、実際の基準価額とは異なります。

基準価額・純資産総額

	当月末	前月末
基準価額(円)	31,971	30,992
純資産総額(百万円)	15,764	15,643

※基準価額は、1万口当たり。

	基準価額(円)	基準日
設定来高値	32,316	2025/12/23
設定来安値	7,263	2016/02/12

※同一の基準価額が複数ある場合、直近の日付を表示しています。

騰落率(税引前分配金再投資)(%)

1ヵ月	3.2
3ヵ月	16.7
6ヵ月	33.5
1年	23.0
3年	84.9
5年	133.5
10年	240.3
設定来	219.7

※騰落率は、税引前の分配金を再投資したものととして算出していますので、実際の投資家利回りとは異なります。
※各期間は、基準日から過去に遡っています。また、設定来の騰落率については、設定当初の投資元本を基に計算しています。

分配金の実績(税引前)(直近3年分)

期	決算日	分配金(円)
第8期	2023/08/10	0
第9期	2024/08/13	0
第10期	2025/08/12	0
設定来累計分配金		0

※分配金は、1万口当たりの金額です。
※分配金は過去の実績であり、将来の分配金の支払いおよびその金額について保証するものではありません。

ポートフォリオ構成 (%)

株式等現物	98.9
現金等	1.1
合計	100.0
株式先物	-
株式実質組入(現物+先物)	98.9

※組入比率は、純資産総額に対する割合です。
※現金等の中には未払金等が含まれるため、比率が一時的にマイナスとなる場合があります。

組入上位10業種 (%)		
	業種	組入比率
1	金融	34.5
2	ヘルスケア	18.9
3	資本財・サービス	17.7
4	情報技術	10.2
5	一般消費財・サービス	8.0
6	エネルギー	4.0
7	素材	3.1
8	不動産	1.3
9	生活必需品	1.2

※組入比率は、純資産総額に対する割合です。

※業種は、世界産業分類基準(GICS)によるものです。

組入上位10銘柄（%）（組入銘柄数 90）

	銘柄 業種	国・地域/ 通貨	組入 比率	銘柄概要
1	NLIGHT INC 情報技術	アメリカ/ 米ドル	3.3	航空宇宙、防衛産業や微細加工用途向けに半導体及びファイバーレーザーなどの提供を行う。
2	ASTRONICS CORP 資本財・サービス	アメリカ/ 米ドル	3.2	航空宇宙・防衛・エレクトロニクス産業に向けて、高性能発電システム・照明および安全システム・航空電子工学製品等の設計・製造を行う。
3	NPK INTERNATIONAL INC 資本財・サービス	アメリカ/ 米ドル	2.8	送電、石油と天然ガスをはじめとする産業に、関連施設の建設や製品のレンタルなどのサービスを提供する。
4	ALLIENT INC 資本財・サービス	アメリカ/ 米ドル	2.3	医療、航空宇宙、農業などの幅広い産業分野で使用される精密・特殊制御コンポーネントおよびシステムの設計、製造、販売を行う。
5	FIRST FINANCIAL CORP 金融	アメリカ/ 米ドル	2.3	金融サービス会社。主にインディアナ州を拠点とし、預貯金、貸付、信託サービス、投資商品など幅広いサービスを提供する。
6	CENTRAL PACIFIC FINANCIAL CO 金融	アメリカ/ 米ドル	2.3	ハワイ州ホノルルを拠点とし、ハワイ全域で支店を展開し、様々な商業銀行サービスを提供する。
7	CENTURY ALUMINUM COMPANY 素材	アメリカ/ 米ドル	2.3	アルミニウムの製造会社。製錬工場をケンタッキー州、サウスカロライナ州など複数箇所に所有する。
8	QCR HOLDINGS INC 金融	アメリカ/ 米ドル	2.0	主にイリノイ州やアリゾナ州にて、法人および個人向けに銀行業務、信託業、資産管理サービスなどを提供する金融サービス会社。
9	BUILD-A-BEAR WORKSHOP INC 一般消費財・サービス	アメリカ/ 米ドル	1.9	クマを始めとする動物やキャラクターのぬいぐるみ、またその洋服などを販売する小売りチェーン。
10	OLD SECOND BANCORP INC 金融	アメリカ/ 米ドル	1.9	主にイリノイ州で業務を行う銀行。幅広い預金商品や信託および資産管理サービス、商業及び消費者ローン等のサービスを提供する。

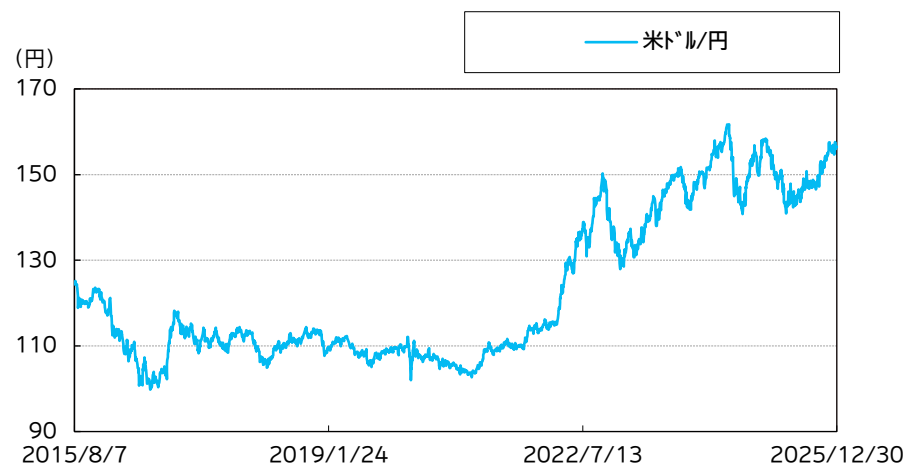
※組入比率は、純資産総額に対する割合です。

※業種は、世界産業分類基準（GICS）によるものです。

※国・地域は、原則として法人登録国または地域を表示しています。

※当該個別銘柄の掲示は、銘柄推奨を目的としたものではありません。

市況動向



※一般社団法人投資信託協会が公表する対顧客電信売買相場の仲値(TTM)です。

※Bloombergのデータを基に委託会社が作成。

マーケット動向とファンドの動き

12月の米国株式市場は上昇しました。FRB(米連邦準備理事会)が利下げを決定したことなどを受けて、上昇する展開となりましたが、AI投資過熱への懸念が再燃したことなどから、下落に転じました。その後は米国のハイテク関連銘柄への見直し買いや利下げ継続期待などを受けて反発する動きとなりました。業種では素材や金融などが相対的に優位であった一方、公益事業や生活必需品などの劣後が目立ちました。スタイルではバリューが比較的優位となりました。保有銘柄では、アルミニウム価格の高騰を材料にセンチュリー・アルミニウムなどが上昇しました。一方、前月までの株価の上昇が大きかったことから利益確定目的とみられる売り圧力が強まったバイオテクノロジー会社のタンゴ・セラピューティクスなどが下落しました。当月は、個別銘柄の株価変動や売買の結果、素材などの組入れが増え、ヘルスケアなどの組入れが減りました。

今後のマーケット見通しと今後の運用方針

米トランプ政権の通商政策などの政治リスクは警戒すべき材料ではあるものの、市場に十分に認識され、徐々に材料視されなくなっていると判断しています。インフレ動向やFRB(米連邦準備理事会)の政策見通し、銀行の貸し出し姿勢、企業の業績見通しなどについて引き続き注意深くモニターし、米国景気の状態を丁寧に判断していきます。市場は相応に反発し、投資家心理も回復しているものの、過度に楽観的とは言えず、相互関税の実行力や実現の規模、事前予想を上回る経済統計や企業業績の発表などを確認するにつれ、投資家心理がさらに改善し、マイクロ株式を含む米国市場全体がさらに上昇する余地が生じていくと見込んでいます。景気の回復局面で物色されやすい銘柄へのシフトを進めるなどポートフォリオを調整していますが、今後も市場環境に応じて適宜対応していく方針です。

※マーケット動向とファンドの動きは、過去の実績であり将来の運用成果等をお約束するものではありません。また、見通しと運用方針は、作成時点のものであり、将来の市場環境の変動等により変更される場合があります。

※当資料中の各数値については、表示桁未満の数値がある場合、原則、四捨五入して表示しています。

※当資料中の各数値等は過去の実績であり、将来の運用成果等を示唆・保証するものではありません。

当資料は、ファンドの運用状況に関する情報提供を目的としてアセットマネジメントOneが作成した資料であり、投資信託説明書(交付目論見書)ではありません。

「投資信託に関する留意点」、「当資料のお取扱いについてのご注意」をよくお読みください。

ファンドの特色

主として米国の株式に投資し、投資信託財産の成長を目指して積極的な運用を行います。

1. 米国マイクロ株式に投資を行い、投資信託財産の成長を目指して積極的な運用を行います。

- 主として米国の金融商品取引所に上場する株式(上場予定を含みます。)のうち時価総額が特に小さいマイクロ・キャップの株式(マイクロ株式)に投資します。
- 株式の組入比率は、原則として高位とすることを基本とします。
- 外貨建資産については、原則として為替ヘッジを行いません。

米国マイクロ株式とは

- 当ファンドにおける米国マイクロ株式とは、米国の金融商品取引所に上場する株式の時価総額順において、およそ2,000位よりも下に位置する時価総額が特に小さい銘柄を指します。
- ※ 上記は当ファンドにおける定義であり、一般的な定義とは異なる場合があります。
- ※ 時価総額の変動などにより、当ファンドが保有する株式がマイクロ株式から外れる場合があります。

2. 主要な投資指標などから割安と判断される銘柄群のなかから、長期的に値上がりが期待できる銘柄に分散投資を行います。

- ポートフォリオの構築にあたっては、米国の経済動向や各産業セクター動向を調査・分析するトップダウン・アプローチおよび個別企業の業績や競争力などを精査するボトムアップ・アプローチにより銘柄選択を行います。
- 株式の運用指図に係る権限をフィッシャー・アセットマネジメント・エルエルシーに委託します。

(分配方針)

原則として、年1回(毎年8月10日。休業日の場合は翌営業日。)の決算時に、収益の分配を行います。

- ◆ 分配対象額の範囲は、繰越分を含めた経費控除後の利子・配当等収益と売買益(評価益を含みます。)などの全額とします。
- ◆ 分配金額は、基準価額水準や市況動向などを勘案して委託会社が決定します。ただし、分配対象額が少額の場合には、分配を行わないことがあります。
- ◆ 留保益の運用については、特に制限を設けず、運用の基本方針に基づいた運用を行います。

※ 運用状況により分配金額は変動します。

※ 将来の分配金の支払いおよびその金額について保証するものではありません。

資金動向、市況動向等によっては、上記の運用ができない場合があります。

主な投資リスク

当ファンドは、値動きのある有価証券等(外貨建資産には為替変動リスクもあります。)に投資しますので、ファンドの基準価額は変動します。これらの運用による損益はすべて投資者のみなさまに帰属します。したがって、投資者のみなさまの投資元本は保証されているものではなく、基準価額の下落により、損失を被り、投資元本を割り込むことがあります。

また、投資信託は預貯金と異なります。

なお、基準価額の変動要因は、下記に限定されるものではありません。

● 株価変動リスク

株式の価格は、国内外の政治・経済・社会情勢の変化、金利動向、発行企業の業績・経営状況の変化、市場の需給関係などの影響を受け変動します。一般に、株価が下落した場合にはその影響を受け、当ファンドの基準価額が下落する可能性があります。

一般的にマイクロ・キャップの株式は、株式市場の平均に比べて価格変動が大きくなる傾向があるため、株価変動リスクが相対的に高くなる可能性があります。

● 為替変動リスク

外貨建資産は、為替相場の変動により円換算価格が変動します。一般に、保有外貨建資産が現地通貨ベースで値上がりした場合でも、投資先の通貨に対して円高となった場合には、当該外貨建資産の円換算価格が下落し、当ファンドの基準価額が下落する可能性があります。

● 流動性リスク

有価証券などを売買する際、当該有価証券などの市場規模が小さい場合や取引量が少ない場合には、希望する時期に、希望する価格で、希望する数量を売買することができない可能性があります。特に流動性の低い有価証券などを売却する場合にはその影響を受け、当ファンドの基準価額が下落する可能性があります。

一般的にマイクロ・キャップの株式は、株式市場の平均に比べて時価総額が小さく取引量が少ないため、流動性リスクが相対的に高くなる可能性があります。

● 信用リスク

有価証券などの発行体が業績悪化・経営不振あるいは倒産に陥った場合、当該有価証券の価値が大きく減少すること、もしくは無くなる可能性があります。また、有価証券の信用力の低下や格付けの引き下げ、債務不履行が生じた場合には、当該有価証券の価格は下落します。これらの影響を受け、当ファンドの基準価額が下落する可能性があります。

● カントリーリスク

投資対象国・地域の政治経済情勢、通貨規制、資本規制、税制などの要因によって資産価格や通貨価値が大きく変動する場合があります。これらの影響を受け、当ファンドの基準価額が下落する可能性があります。

お申込みメモ

購入単位	販売会社が定める単位(当初元本1口＝1円)	信託期間	2045年8月10日まで(2015年8月10日設定)
購入価額	購入申込受付日の翌営業日の基準価額(基準価額は1万口当たりで表示しています。)	繰上償還	次のいずれかに該当する場合には、受託会社と合意の上、信託契約を解約し、当該信託を終了(繰上償還)することがあります。 ・受益権の総口数が30億口を下回った場合 ・信託契約を解約することが受益者のため有利であると認める場合 ・やむを得ない事情が発生した場合
購入代金	販売会社が定める期日までにお支払いください。		
換金単位	販売会社が定める単位		
換金価額	換金申込受付日の翌営業日の基準価額から信託財産留保額を控除した価額	決算日	毎年8月10日(休業日の場合は翌営業日)
換金代金	原則として換金申込受付日から起算して6営業日目からお支払いします。	収益分配	年1回の毎決算日に、収益分配方針に基づいて収益分配を行います。 ※お申込コースには、「分配金受取コース」と「分配金再投資コース」があります。ただし、販売会社によっては、どちらか一方のみの取扱いとなる場合があります。詳細は販売会社までお問い合わせください。
申込締切時間	原則として営業日の午後3時30分までに販売会社が受付けたものを当日分のお申込みとします。 なお、販売会社によっては異なる場合がありますので、詳しくは販売会社にお問い合わせください。		
購入・換金申込不可日	以下のいずれかに該当する日には、購入・換金のお申込みの受付を行いません。 ・ニューヨーク証券取引所の休業日 ・ニューヨークの銀行の休業日	課税関係	課税上は株式投資信託として取り扱われます。 原則として、分配時の普通分配金ならびに換金時の値上がり益および償還時の償還差益に対して課税されます。 公募株式投資信託は税法上、一定の要件を満たした場合に少額投資非課税制度(NISA)の適用対象となります。 当ファンドは、NISAの「成長投資枠(特定非課税管理勘定)」の対象ですが、販売会社により取扱いが異なる場合があります。詳しくは、販売会社にお問い合わせください。 ※税法が改正された場合等には、上記内容が変更となる場合があります。
換金制限	信託財産の資金管理を円滑に行うため、大口の換金請求に制限を設ける場合があります。		
購入・換金申込受付の中止および取消し	金融商品取引所における取引の停止、外国為替取引の停止、決済機能の停止、その他やむを得ない事情があるときは、購入・換金のお申込みの受付を中止することおよびすでに受付けた購入・換金のお申込みを取り消す場合があります。		

ファンドの費用

以下の手数料等の合計額、その上限額については、購入金額や保有期間等に応じて異なりますので、あらかじめ表示することができません。
※税法が改正された場合等には、税込手数料等が変更となることがあります。

● 投資者が直接的に負担する費用

購入時手数料	購入価額に、 3.3%(税抜3.0%) を上限として、販売会社が別に定める手数料率を乗じて得た額となります。
信託財産留保額	換金申込受付日の翌営業日の基準価額に 0.5% の率を乗じて得た額を、換金時にご負担いただきます。

● 投資者が信託財産で間接的に負担する費用

運用管理費用 (信託報酬)	<p>ファンドの日々の純資産総額に対して 年率 2.035%(税抜1.85%)</p> <p>※信託報酬には、当ファンドの株式の運用の指図に関する権限の委託を受けた投資顧問会社(フィッシャー・アセットマネジメント・エルエルシー)に対する報酬(当ファンドの信託財産の純資産総額に対して年率0.8%)が含まれます。</p>
その他の費用・手数料	<p>その他の費用・手数料として、お客様の保有期間中、以下の費用等を信託財産からご負担いただきます。</p> <ul style="list-style-type: none"> ・組入有価証券等の売買の際に発生する売買委託手数料 ・信託事務の処理に要する諸費用 ・外国での資産の保管等に要する費用 ・監査法人等に支払うファンドの監査にかかる費用 等 <p>※これらの費用等は、定期的に見直されるものや売買条件等により異なるものがあるため、事前に料率・上限額等を示すことができません。</p>

投資信託に関する留意点

投資信託は、

- 預金等や保険契約ではありません。また、預金保険機構および保険契約者保護機構の保護の対象ではありません。加えて、証券会社を通して購入していない場合には投資者保護基金の対象にもなりません。
- 購入金額については元本保証および利回り保証のいずれもありません。
- 投資した資産の価値が減少して購入金額を下回る場合がありますが、これによる損失は購入者が負担することとなります。

当資料のお取扱いについてのご注意

- 当資料は、アセットマネジメントOne株式会社が作成した販売用資料です。
- お申込みに際しては、販売会社からお渡しする投資信託説明書（交付目論見書）の内容を必ずご確認ください。ご自身でご判断ください。
- 投資信託は、株式や債券等の値動きのある有価証券（外貨建資産には為替リスクもあります）に投資をしますので、市場環境、組入有価証券の発行者に係る信用状況等の変化により基準価額は変動します。このため、投資者のみなさまの投資元本は保証されているものではなく、基準価額の下落により、損失を被り、投資元本を割り込むことがあります。ファンドの運用による損益は全て投資者のみなさまに帰属します。また、投資信託は預貯金とは異なります。
- 当資料は、アセットマネジメントOne株式会社が信頼できると判断したデータにより作成しておりますが、その内容の完全性、正確性について、同社が保証するものではありません。また掲載データは過去の実績であり、将来の運用成果を保証するものではありません。
- 当資料における内容は作成時点のものであり、今後予告なく変更される場合があります。

◆収益分配金に関する留意事項◆

- 収益分配は、計算期間中に発生した運用収益（経費控除後の配当等収益および売買益（評価益を含みます。））を超えて行われる場合があります。したがって、分配金の水準は、必ずしも計算期間におけるファンドの収益率を示すものではありません。
- 受益者の個別元本の状況によっては、分配金の全額または一部が、実質的には元本の一部払戻しに相当する場合があります。個別元本とは、追加型投資信託を保有する受益者毎の取得元本のことで、受益者毎に異なります。
- 分配金は純資産総額から支払われます。このため、分配金支払い後の純資産総額は減少することとなり、基準価額が下落する要因となります。計算期間中の運用収益以上に分配金の支払いを行う場合、当期決算日の基準価額は前期決算日と比べて下落することとなります。

委託会社およびファンドの関係法人

＜委託会社＞アセットマネジメントOne株式会社
 金融商品取引業者 関東財務局長（金商）第324号
 加入協会：一般社団法人投資信託協会
 一般社団法人日本投資顧問業協会
 ＜受託会社＞みずほ信託銀行株式会社
 ＜販売会社＞販売会社一覧をご覧ください。

委託会社の照会先

アセットマネジメントOne株式会社
 コールセンター 0120-104-694
 （受付時間：営業日の午前9時～午後5時）
 ホームページ URL <https://www.am-one.co.jp/>

販売会社一覧

○印は協会への加入を意味します。

2026年1月15日現在

商号	登録番号等	日本証券業協会	一般社団法人日本投資顧問業協会	一般社団法人金融先物取引業協会	一般社団法人第二種金融商品取引業協会	備考
みずほ証券株式会社	金融商品取引業者 関東財務局長(金商)第94号	○	○	○	○	

- その他にもお取扱いを行っている販売会社がある場合があります。
 - また、上記の販売会社は今後変更となる場合があるため、販売会社または委託会社の照会先までお問い合わせください。
 - 販売会社によってお申込みの条件、制限等が異なります。詳しくは販売会社にお問い合わせください。
- <備考欄について>
- ※1 新規募集の取扱いおよび販売業務を行っておりません。
 - ※2 備考欄に記載されている日付からのお取扱いとなりますのでご注意ください。
 - ※3 備考欄に記載されている日付からお取扱いを行いませんのでご注意ください。

(原則、金融機関コード順)

指数の著作権などについて

世界産業分類基準(GICS)は、MSCI Inc.(MSCI)およびStandard & Poor's Financial Services LLC(S&P)により開発された、MSCIおよびS&Pの独占的権利およびサービスマークであり、アセットマネジメントOne株式会社に対し、その使用が許諾されたものです。MSCI、S&P、およびGICSまたはGICSによる分類の作成または編纂に関与した第三者のいずれも、かかる基準および分類(並びにこれらの使用から得られる結果)に関し、明示黙示を問わず、一切の表明保証をなさず、これらの当事者は、かかる基準および分類に関し、その新規性、正確性、完全性、商品性および特定目的への適合性についての一切の保証を、ここに明示的に排除します。上記のいずれをも制限することなく、MSCI、S&P、それらの関係会社、およびGICSまたはGICSによる分類の作成または編纂に関与した第三者は、いかなる場合においても、直接、間接、特別、懲罰的、派生的損害その他一切の損害(逸失利益を含みます。)につき、かかる損害の可能性を通知されていた場合であっても、一切の責任を負うものではありません。