



NISSAY
ASSET MANAGEMENT

げんせん投信

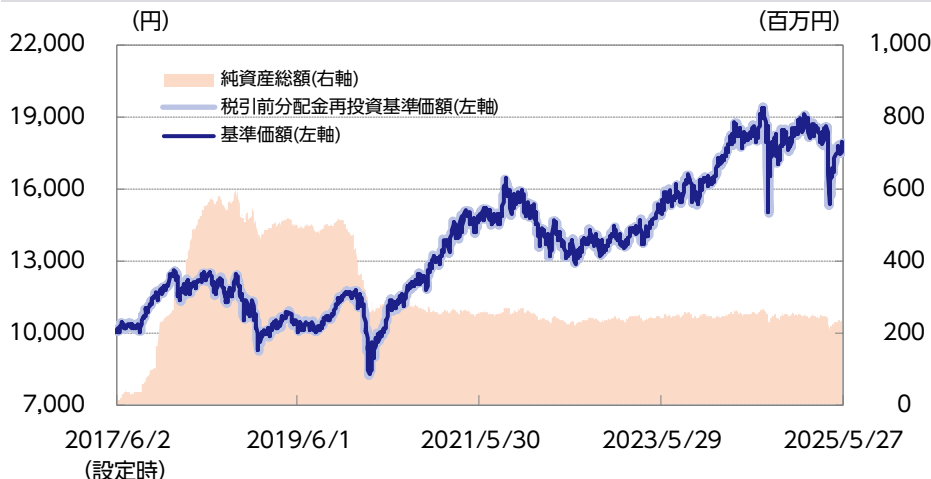
追加型投信／国内／株式

マンスリーレポート
2025年5月末現在



運用実績

基準価額・純資産の推移



基準価額および純資産総額

基準価額	17,827円
前月末比	442円
純資産総額	235百万円

分配の推移（1万口当り、税引前）

第2期	2018年08月	0円
第3期	2019年09月	0円
第4期	2020年08月	0円
第5期	2021年08月	0円
第6期	2022年08月	0円
第7期	2023年08月	0円
第8期	2024年09月	0円
直近1年間累計		0円
設定来累計額		0円

基準価額の騰落率（税引前分配金再投資）

	1ヵ月	3ヵ月	6ヵ月	1年	3年	設定来
ファンド	2.5%	- 0.5%	- 3.0%	- 3.5%	31.9%	78.3%

※上記は過去の実績であり、将来の運用成果等を保証するものではありません。

※基準価額は信託報酬控除後のものです。税引前分配金再投資基準価額は分配金（税引前）を再投資したものと計算しております。なお、信託報酬率は「手続・手数料等」の「ファンドの費用」をご覧ください。

※運用状況によっては、分配金額が変わる場合、あるいは分配金が支払われない場合があります。分配金は信託財産から支払いますので、基準価額が下がる要因となります。収益分配金には普通分配金に対して所得税および地方税がかかります（個人受益者の場合）。

※ファンド騰落率は分配金（税引前）を再投資したものと計算しており、実際の投資家利回りとは異なります。

※基準価額の前月末比は、決算日到来月に分配金支払実績がある場合、分配金込みで算出しています。

ファンドの状況

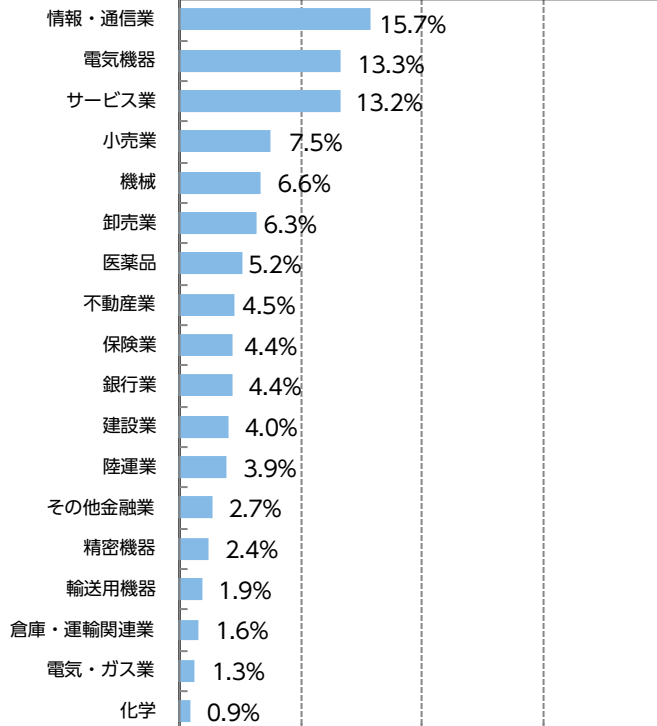
ベビーファンドの組入比率

株式	93.2%
うち現物*	93.2%
うち先物	—

※対純資産総額比

*当ファンドは、マザーファンドを通じて実質的に株式に投資しています。

マザーファンドの組入全業種



マザーファンドの市場別組入比率

市場区分	銘柄数	比率
東証プライム	47	100.0%
東証スタンダード	—	—
東証グロース	—	—
その他	—	—
合計	47	100.0%

※対組入株式評価額比

※対組入株式評価額比 0% 10% 20% 30% 40%

本資料に記載されている投資リスク、ファンドの費用等を必ずご覧ください。

<25-TD-M283>

ニッセイアセットマネジメント株式会社

1 / 8

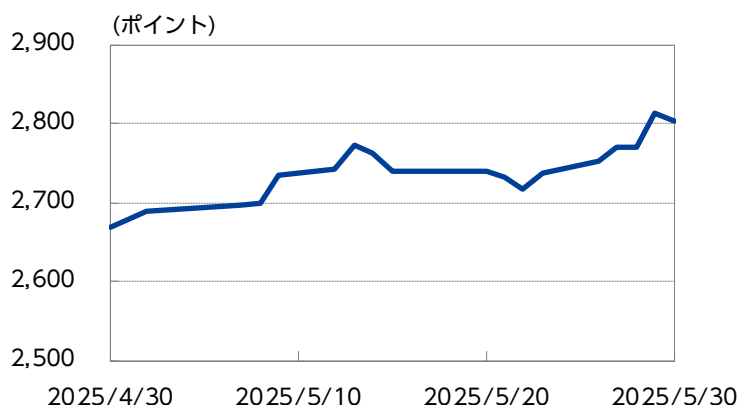
マザーファンドの組入上位10銘柄

	銘柄	業種	比率	銘柄解説
1	伊藤忠商事	卸売業	3.9%	総合商社大手。非財閥系の雄と称されている。繊維や食料分野に有力な投資先が多く、景気や市況変動に対しても業績のブレが比較的小さい。株主還元姿勢も向上してきている。
2	セコム	サービス業	3.6%	警備業国内首位。オンライン・セキュリティシステム（機械警備）が中心。防災、医療、損保へも事業展開。人件費の上昇によりコスト増だが積極的な値上げで対応。不透明な景況感においても安定した業績成長が期待される。
3	パン・パシフィック・インターナショナルホールディングス	小売業	3.4%	総合ディスカウントストア「ドン・キホーテ」を展開。長崎屋、ユニー等、買収した同業他社もオペレーションの改善で収益力が向上。アジアへの出店が加速しており、将来の成長ドライバーとなることが期待される。
4	スクウェア・エニックス・ホールディングス	情報・通信業	3.3%	ゲーム製作大手。「ドラクエ」「FF」の2大コンテンツを有し、近年はオンラインゲームやスマートフォンゲーム、アミューズメント筐体など多チャンネル展開に強み。安定的な収益を稼ぐ事業モデルを構築している。
5	東京エレクトロン	電気機器	3.1%	半導体製造装置で世界3位。エッチング装置など前工程に強み。各社が人工知能（AI）向け投資を継続する中、最先端ロジックからメモリ向けなど半導体の底堅い需要増の恩恵を享受。また、後工程製品群も立ち上がり中。
6	ソフトバンク	情報・通信業	3.0%	ソフトバンク、ワイモバイルを展開する通信大手。ヤフー、ZOZO、ペイペイ等の非通信事業を強化中。主力の個人向け通信は契約数が着実に増加。金融事業はペイペイの先行投資期が終わり黒字転換。人工知能（AI）基盤整備の先行投資を行いつつ、安定的な増益基調が続くとみている。
7	ルネサスエレクトロニクス	電気機器	2.9%	日立製作所、三菱電機、NECの半導体事業が統合し発足。車載向けマイコンで世界上位のシェア。積極買収で製品群の多様化を推進。産業向けは回復が鈍いものの、車載向けは顧客の在庫調整が一巡し再成長が期待される。
8	東海旅客鉄道	陸運業	2.9%	東海道新幹線と在来線12路線を保有。2026年3月期も主力である新幹線のビジネス利用回復と旺盛な訪日客需要による増益が期待される。不透明な景況感においても比較的安定した業績成長が期待される。
9	オービック	情報・通信業	2.9%	独立系SI（システムインテグレーター）。ERP（統合基幹業務システム）で中小・中堅向け首位、大企業向けにも拡大中。足もとは引き続き収益性の高いサポート事業が2桁成長し、収益性はさらに向上。連続増配も期待される。
10	セブン&アイ・ホールディングス	小売業	2.8%	国内流通業最大手。2025年度は新社長のもとで国内・北米のコンビニ事業の構造改革の進展が期待される。カナダの同業クシュタール社はなお同社の買収に意欲を見せるも、同社の本業のテコ入れによる収益性改善が株価のドライバーになるとみている。

※対組入株式評価額比

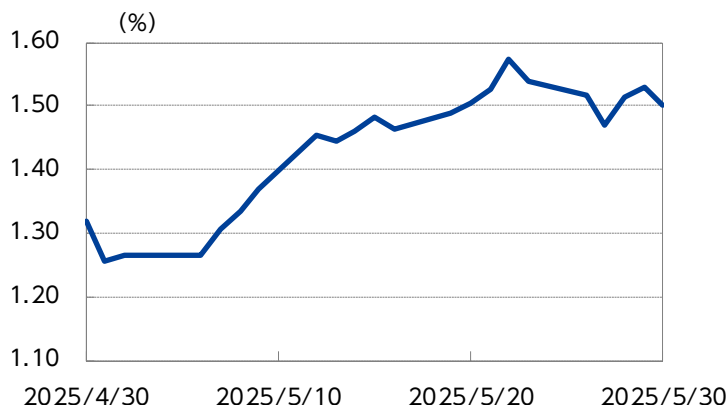
マーケットの状況

TOPIXの推移



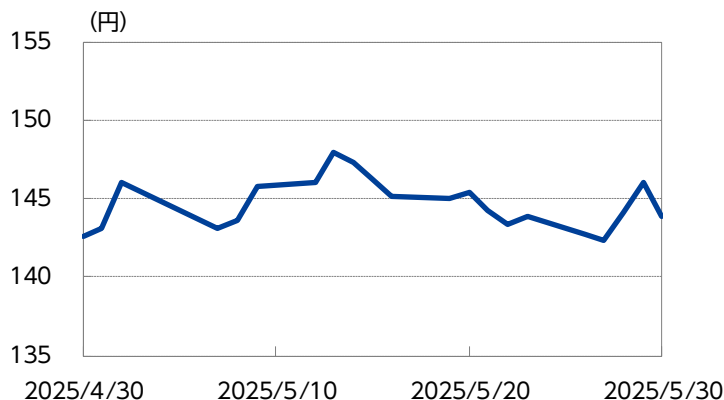
※東証株価指数のデータをもとに、ニッセイアセットマネジメントが作成しています。

日本金利（10年国債）の推移



※ブルームバーグのデータをもとに、ニッセイアセットマネジメントが作成しています。

為替（米ドル・円レート）の推移



※対顧客電信売相場仲値のデータをもとに、ニッセイアセットマネジメントが作成しています。

当月の市況動向

当月の国内株式市場は上昇しました。

上旬は、日銀の早期利上げ観測の後退などを受けた円安の進行や、米英の貿易協定合意などを背景に、上昇しました。中旬は、米中間の追加関税引き下げ合意など貿易摩擦をめぐる緊張緩和が好感されるも、円高や国内主要企業の保守的な業績予想を受け、やや軟調な展開となりました。下旬は、トランプ米大統領が欧州連合（EU）に対する追加関税の発動延期を表明したことで、貿易摩擦への過度な懸念が和らいだことに加え、米エヌビディアの好決算などが追い風となり、上昇しました。日経平均株価の月末終値は37,965.10円（前月末比+1,919.72円）となりました。

東証株価指数（TOPIX）の月末終値は2,801.57ポイント（前月末比+134.28ポイント）、JPX日経インデックス400の月末終値は25,396.54ポイント（前月末比+1,230.86ポイント）となりました。

業種別では非鉄金属、倉庫・運輸関連業、機械、海運業、証券、商品先物取引業などが上昇しましたが、電気・ガス業、パルプ・紙、鉄鋼、水産・農林業が下落しました。

主な株式指標の騰落率は、日経平均株価が+5.3%、TOPIXが+5.0%、JPX日経インデックス400が+5.1%となりました。



株式運用部
チーフ・ポートフォリオ・マネジャー
伊藤 琢

ファンドの状況・今後の見通しと運用方針

◆ファンドの状況

当月末の基準価額は17,827円となり、前月末比+442円となりました。

基準価額騰落率は+2.54%となり、TOPIX（配当込み）騰落率（+5.10%）を下回りました。

組入銘柄では、SMC（機械）、スクウェア・エニックス・ホールディングス（情報・通信業）、SREホールディングス（不動産業）等がプラス寄与しましたが、ニトリホールディングス（小売業）、東宝（情報・通信業）、リロググループ（サービス業）等がマイナスに働きました。

◆今後の見通しと運用方針

当月の国内株式市場（TOPIX（配当込み））は大幅に上昇しました。トランプ米政権の関税引き上げ政策において、米中双方で歩み寄りの姿勢がみられたこともあり、世界経済における悲観的な見方が後退しました。また、人工知能（AI）やテクノロジー関連企業の決算においても堅調さが確認されたため、関連銘柄の上昇が目立ちました。

セクター別では非鉄金属、倉庫・運輸関連業、機械等が大きく上昇し、一方で電気・ガス業、パルプ・紙、鉄鋼等が下落しました。スタイル別では成長株が割安株を小幅に上回り、サイズ別では大型株が中型株や小型株を小幅に上回りました。

当月はTOPIX先物の売り建てを行いませんでした。トランプ米政権の関税引き上げ政策についてはネガティブな材料として注視していますが、同政策は二転三転しており、不確実性の高い状況が続いています。また、今後米国では減税策等のポジティブな材料が打ち出される可能性もあり、中長期的な相場の方向感を見定めるには今しばらく状況を見守るべきであると判断しました。引き続き、中長期的な観点から、米国経済のファンダメンタルズ（基礎的条件）は悪化に向かう可能性が高まっているとみており、TOPIX先物の売り建てを開始することを検討しています。

6月の国内株式市場は小幅に下落するとみています。トランプ米政権の関税引き上げ政策が世界経済にネガティブな影響をもたらすことが再認識され始め、楽観的な見方によって買い戻しの入った外需関連企業を中心に売り圧力が高まるとみています。

6月の運用方針としては、大きな変更は行わない予定です。当ファンドは変化の激しい相場環境に適応するため、サイズやセクター等においてあまり大きな偏りをとらないようポートフォリオを構築してきましたが、トランプ米政権の関税引き上げ政策やドル安の動きから、今後は外需よりも内需関連銘柄の物色が選好されるとみており、4月から当月にかけて、内需を中心とした業績成長の確信度が高い銘柄へと大幅な入れ替えを実施しました。

引き続き、株式市場の動向を取り巻く環境の変化が予想されるものの、当ファンドでは個社ごとの収益性や、競争力の源泉である「GENSENスコア」の評価に重点をおいて銘柄を組み入れています。「GENSENスコア」は組織資産、人的資産、顧客資産という「見えない3つの資産」と「経営トップ」の評価で構成されたものであり、当社のリサーチチームとともにこれらの定性情報を分析・評価しています。

財務諸表や企業の成長ストーリーを正しく理解し、分析することはもちろん重要ですが、当ファンドではこの「GENSENスコア」を意思決定のプロセスに組み入れることで、将来予想の確信度を高めています。当ファンドの運用戦略を忠実に実行し続けることが、日本株において中長期的に良好なパフォーマンスを実現するための必須の条件であると考えています。

ファンドの特色

- ①日本企業の株式に投資します。
- ②長期的な観点から、収益力向上により株価上昇が期待される銘柄に“**厳選**”して投資します。
- ③財務データとして確認できる情報だけではなく、企業の競争力の“**源泉**”である経営力・組織力などの「目に見えない資産」を重視して銘柄選定を行います。

投資リスク

※ご購入に際しては、投資信託説明書（交付目論見書）の内容を十分にお読みください。

基準価額の変動要因

- ファンド（マザーファンドを含みます）は、値動きのある有価証券等に投資しますので、基準価額は変動します。したがって、投資元本を割込むことがあります。
- ファンドは、預貯金とは異なり、投資元本および利回りの保証はありません。運用成果（損益）はすべて投資者の皆様のもとなりますので、ファンドのリスクを十分にご認識ください。**

主な変動要因

株式投資リスク	株式は国内および国際的な景気、経済、社会情勢の変化等の影響を受け、また業績悪化（倒産に至る場合も含む）等により、価格が下落することがあります。
流動性リスク	市場規模が小さいまたは取引量が少ない場合、市場実勢から予期される時期または価格で取引が行えず、損失を被る可能性があります。

！ 基準価額の変動要因は、上記に限定されるものではありません。

その他の留意点

- 株式市場が大幅に下落する可能性が高いと判断する場合、基準価額の下落リスクの軽減のため、ファンドは株式の実質組入比率を引下げることがあります。このため、以下の事項にご留意ください。
 - ・市場が予期しない値動きをした場合等には、実質組入比率の引下げが効果的に機能しない可能性があり、その際には基準価額の下落リスクを軽減できない場合、あるいは株式市場の上昇に追従できない場合があります。
 - ・実質組入比率の引下げでは主に株価指数先物取引を利用しますが、ファンドの組入株式と株価指数先物の価格変動率は一致するものではありません。このため、株式の実質組入比率を引下げるとともに株価指数先物を売建てしている際には、組入株式と株価指数先物の値動きの差がファンドの収益の源泉となる場合がある一方、損失となりファンドの資産価値が減少する要因となる場合があります。

分配金に関する留意事項

- 分配金は、預貯金の利息とは異なり、ファンドの信託財産から支払われますので、分配金が支払われると、その金額相当分、基準価額は下がります。
- 分配金は、計算期間中に発生した収益（経費控除後の配当等収益および評価益を含む売買益）を超えて支払われる場合があります。その場合、当期決算日の基準価額は前期決算日と比べて下落することになります。また、分配金の水準は、必ずしも計算期間におけるファンドの収益率を示すものではありません。
- 受益者のファンドの購入価額によっては、支払われる分配金の一部または全部が実質的に元本の一部払戻しに相当する場合があります。ファンド購入後の運用状況により、分配金額より基準価額の値上がり小さかった場合も同様です。


- ファンドは、多量の換金の申込みが発生し換金代金を短期間で手当てする必要がある場合や組入資産の主たる取引市場において市場環境が急変した場合等には、一時的に組入資産の流動性が低下し、市場実勢から期待できる価格で取引ができないリスク、取引量が限定されるリスク等が顕在します。
これらにより、基準価額にマイナスの影響を及ぼす可能性、換金の申込みの受付けを中止する、また既に受付けた換金の申込みの受付けを取消しする可能性、換金代金のお支払いが遅延する可能性があります。

手続・手数料等

※基準価額は便宜上1万口当りに換算した価額で表示されます。



お申込みメモ

購入時	購入単位	販売会社が定める単位とします。
	購入価額	購入申込受付日の基準価額とします。
換金時	換金価額	換金申込受付日の基準価額とします。
	換金代金	換金申込受付日から起算して、原則として5営業日目からお支払いします。
申込について	申込締切時間	原則として毎営業日の午後3時30分までに販売会社の手続きが完了したものを当日受付分とします。ただし、申込締切時間は販売会社によって異なる場合がありますので、詳しくは販売会社にご確認ください。
決算・分配	決算日	8月31日（該当日が休業日の場合は翌営業日）
	収益分配	年1回の毎決算日に、収益分配方針に基づき収益分配を行います。
その他	信託期間	無期限（設定日：2017年6月2日）
	繰上償還	委託会社はあらかじめ受益者に書面により通知する等の手続きを経て、ファンドを繰上償還させることがあります。
	課税関係	課税上は株式投資信託として取扱われます。 配当控除の適用があります。なお、益金不算入制度の適用はありません。 公募株式投資信託は税法上、一定の要件を満たした場合にNISA（少額投資非課税制度）の対象となり、当ファンドは、NISAの「成長投資枠（特定非課税管理勘定）」の対象となります。ただし、販売会社により取扱いが異なる場合があります。 詳しくは、販売会社にお問合せください。

 ご購入に際しては、投資信託説明書（交付目論見書）の内容を十分にお読みください。

ファンドの費用

投資者が直接的に負担する費用										
購入時	購入時手数料	購入申込受付日の基準価額に 2.2%（税抜2.0%）を上限 として販売会社が独自に定める率をかけた額とします。 ※ 料率は変更となる場合があります。詳しくは販売会社にお問合せください。								
換金時	信託財産留保額	ありません。								
投資者が信託財産で間接的に負担する費用										
毎 日	運用管理費用 (信 託 報 酬)	ファンドの純資産総額に信託報酬率をかけた額とし、ファンドからご負担いただきます。 信託報酬率は、ファンドの純資産総額に応じて定まり、以下の通りとします。								
		<table><tr><th>純資産総額</th><th>信託報酬率（年率）</th></tr><tr><td>1,000億円超の部分</td><td>0.7920%（税抜0.720%）</td></tr><tr><td>500億円超1,000億円以下の部分</td><td>0.9075%（税抜0.825%）</td></tr><tr><td>500億円以下の部分</td><td>1.0175%（税抜0.925%）</td></tr></table>	純資産総額	信託報酬率（年率）	1,000億円超の部分	0.7920%（税抜0.720%）	500億円超1,000億円以下の部分	0.9075%（税抜0.825%）	500億円以下の部分	1.0175%（税抜0.925%）
		純資産総額	信託報酬率（年率）							
		1,000億円超の部分	0.7920%（税抜0.720%）							
	500億円超1,000億円以下の部分	0.9075%（税抜0.825%）								
500億円以下の部分	1.0175%（税抜0.925%）									
監 査 費 用	ファンドの純資産総額に年率0.011%（税抜0.01%）をかけた額を上限とし、ファンドからご負担いただきます。									
随 時	その他の費用・ 手数料	組入有価証券の売買委託手数料、信託事務の諸費用および借入金の利息等はファンドからご負担いただきます。これらの費用は運用状況等により変動するため、事前に料率・上限額等を記載することはできません。								

-  当該費用の合計額、その上限額および計算方法は、運用状況および受益者の保有期間等により異なるため、事前に記載することはできません。
-  詳しくは、投資信託説明書（交付目論見書）をご覧ください。

税金

分配時の普通分配金、換金（解約）時および償還時の差益（譲渡益）に対して、所得税および地方税がかかります。詳しくは、投資信託説明書（交付目論見書）をご覧ください。

- ・ 少額投資非課税制度「愛称：NISA（ニーサ）」は少額上場株式等に関する非課税制度であり、NISAをご利用の場合、一定の額を上限として、毎年、一定額の範囲で新たに購入した公募株式投資信託などから生じる配当所得および譲渡所得が無期限で非課税となります。ご利用になれるのは、販売会社で非課税口座を開設し、税法上の要件を満たしたファンドを購入するなど、一定の条件に該当する方となります。詳しくは、販売会社にお問合せください。
- ・ 外国税額控除の適用となった場合には、分配時の税金が投資信託説明書（交付目論見書）の記載と異なる場合があります。
- ・ 法人の場合は上記とは異なります。
- ・ 税金の取扱いの詳細につきましては、税務専門家等にご確認されることをお勧めします。

委託会社【ファンドの運用の指図を行います】	ファンドに関するお問合せ先
ニッセイアセットマネジメント株式会社 金融商品取引業者登録番号 関東財務局長（金商）第369号 加入協会：一般社団法人投資信託協会 一般社団法人日本投資顧問業協会	ニッセイアセットマネジメント株式会社 コールセンター 0120-762-506 9:00～17:00（土日祝日・年末年始を除く）
受託会社【ファンドの財産の保管および管理を行います】	ホームページ https://www.nam.co.jp/
三菱UFJ信託銀行株式会社	

ご留意いただきたい事項

- ①投資信託はリスクを含む商品であり、運用実績は市場環境等により変動し、運用成果（損益）はすべて投資者の皆様のもとなります。投資元本および利回りが保証された商品ではありません。
- ②当資料はニッセイアセットマネジメントが作成したものです。ご購入に際しては、販売会社よりお渡しする投資信託説明書（交付目論見書）、契約締結前交付書面等（目論見書補完書面を含む）の内容を十分にお読みになり、ご自身でご判断ください。
- ③投資信託は、預金保険機構および保険契約者保護機構の保護の対象ではありません。また、登録金融機関で購入された場合、投資者保護基金による支払いの対象にはなりません。
- ④投資信託のお取引に関しては、クーリング・オフ（金融商品取引法第37条の6の規定）の適用はありません。
- ⑤当資料のいかなる内容も将来の運用成果等を示唆あるいは保証するものではありません。また、資金動向、市況動向等によっては方針通りの運用ができない場合があります。
- ⑥当資料は、信頼できると考えられる情報に基づいて作成しておりますが、情報の正確性、完全性を保証するものではありません。
- ⑦当資料のグラフ・数値等はあくまでも過去の実績であり、将来の投資収益を示唆あるいは保証するものではありません。また税金・手数料等を考慮しておりませんので、実質的な投資成果を示すものではありません。
- ⑧当資料にインデックス・統計資料等が記載される場合、それらの知的所有権その他の一切の権利は、その発行者および許諾者に帰属します。
- ⑨当資料の内容は原則作成基準日現在のものであり、将来予告なく変更されることがあります。

取扱販売会社一覧

※販売会社は今後変更となる場合があります。また、販売会社によっては、新規のお申込みを停止している場合もあります。

詳しくは、販売会社または委託会社の照会先までお問合せください。

取 扱 販 売 会 社 名	金融商品 取引業者	登録金融 機関	登 録 番 号	日本証券業 協会	一般社団法人 日本投資 顧問業協会	一般社団法人 金融先物 取引業協会	一般社団法人 第二種金融 商品取引業 協会
株式会社ＳＢＩ証券	○		関東財務局長(金商)第44号	○		○	○
岡三証券株式会社(※1)	○		関東財務局長(金商)第53号	○	○	○	○
松井証券株式会社	○		関東財務局長(金商)第164号	○		○	
マネックス証券株式会社	○		関東財務局長(金商)第165号	○	○	○	○
楽天証券株式会社	○		関東財務局長(金商)第195号	○	○	○	○
株式会社イオン銀行（委託金融商品取引業者 マネックス証券株式会社）		○	関東財務局長(登金)第633号	○			
株式会社ＳＢＩ新生銀行（委託金融商品取引 業者 株式会社ＳＢＩ証券）		○	関東財務局長(登金)第10号	○		○	
株式会社ＳＢＩ新生銀行（委託金融商品取引 業者 マネックス証券株式会社）		○	関東財務局長(登金)第10号	○		○	
ニッセイアセットマネジメント株式会社(※2)	○		関東財務局長(金商)第369号		○		

(※1)インターネットのみのお取扱いとなります。

(※2)一般社団法人投資信託協会にも加入しております。