

投資信託説明書(交付目論見書)



NISAの対象ファンドです。
※販売会社によっては、お取扱いが異なる場合があります。

iFreeETF 日経225(年1回決算型)

追加型投信／国内／株式／ETF／インデックス型

使用開始日：2025年10月4日

ご購入に際しては、本書の内容を十分にお読み下さい。

■委託会社（ファンドの運用の指図等を行ないます。）

大和アセットマネジメント株式会社

金融商品取引業者 関東財務局長（金商）第352号

大和アセットマネジメント

Daiwa Asset Management

■受託会社（ファンドの財産の保管、管理等を行ないます。）

三井住友信託銀行株式会社

■委託会社の照会先



ホームページ

<https://www.daiwa-am.co.jp/>



コールセンター 受付時間 9:00～17:00（営業日のみ）

0120-106212



■ファンドに関する投資信託説明書(請求目論見書)を含む詳細な情報は委託会社のホームページで閲覧、ダウンロードすることができます。また、本書には約款の主な内容が含まれていますが、約款の全文は請求目論見書に掲載されています。

■本文書は、金融商品取引法(昭和23年法律第25号)第13条の規定に基づく目論見書です。



見やすく読みまちがえにくい
ユニバーサルデザインフォント
を採用しています。

商品分類					属性区分			
単位型・追加型	投資対象地域	投資対象資産 (収益の源泉)	独立区分	補足分類	投資対象資産	決算頻度	投資対象地域	対象 インデックス
追加型	国内	株式	ETF	インデックス型	株式 一般	年1回	日本	日経225

※商品分類・属性区分の定義について

くわしくは、一般社団法人投資信託協会のホームページ〔<http://www.toushin.or.jp/>〕をご参照下さい。

〈委託会社の情報〉

委 託 会 社 名	大和アセットマネジメント株式会社
設 立 年 月 日	1959年12月12日
資 本 金	414億24百万円
運用する投資信託財産の 合 計 純 資 産 総 額	33兆8,214億98百万円
(2025年7月末現在)	

- 本文書により行なう「iFreeETF 日経225 (年1回決算型)」の募集については、委託会社は、金融商品取引法第5条の規定により、有価証券届出書を2025年10月3日に関東財務局長に提出しており、2025年10月4日にその届出の効力が生じています。
- 当ファンドは、商品内容に関して重大な変更を行なう場合に、投資信託及び投資法人に関する法律に基づき、事前に受益者の意向を確認する手続きを行ないます。
- 当ファンドの信託財産は、受託会社により保管されますが、信託法によって受託会社の固有財産等との分別管理等が義務付けられています。
- 請求目論見書は、投資者の請求により販売会社から交付されます（請求を行なった場合には、その旨をご自身で記録しておくようにして下さい。）。

ファンドの目的・特色

ファンドの目的

- 信託財産の1口当たりの純資産額の変動率を日経平均トータルリターン・インデックスの変動率に一致させることを目的とします。

ファンドの特色

1

信託財産の1口当たりの純資産額の変動率を日経平均トータルリターン・インデックスの変動率に一致させることを目的として、日経平均トータルリターン・インデックスに採用されている銘柄（採用予定を含みます。）の株式に投資します。日経平均トータルリターン・インデックスは、配当込みの日経平均株価（日経225）の値動きを示す指数です。

- 日経平均トータルリターン・インデックスを構成する全銘柄の株式を組入れることを原則とします。
- 上記に沿うよう、信託財産の構成を調整するための指図を行なうこと（有価証券指数等先物取引等を利用することを含みます。）があります。

- 安定した収益の確保および効率的な運用を行なうためのものとして定める次の目的により投資する場合を除き、法人税法第61条の5第1項に規定するデリバティブ取引にかかる権利に対する投資として運用を行ないません。
 - (a) 投資の対象とする資産を保有した場合と同様の損益を実現する目的
 - (b) 信託財産の資産または負債にかかる価格変動および金利変動により生じるリスク（市場金利の変動、経済事情の変化その他の要因による利益または損失の増加または減少の生じるおそれをいいます。）を減じる目的
- 市況動向、資産規模等によっては、上記の運用が行なえないことがあります。

ファンドの目的・特色

◆日経平均株価（日経225）とは

日本経済新聞社が発表している株価指標で、東京証券取引所に上場する市場を代表する225銘柄を対象に算出されます。

1950年から算出が開始された、わが国の株式市場全体の動向を示す代表的な指標の一つです。

- ①「日経平均株価」および「日経平均トータルリターン・インデックス」（以下「日経平均株価」といいます。）は、株式会社日本経済新聞社によって独自に開発された手法によって算出される著作物であり、株式会社日本経済新聞社は、「日経平均株価」自体および「日経平均株価」を算出する手法に対して著作権その他一切の知的財産権を有しています。
- ②「日経」および「日経平均株価」を示す標章に関する商標権その他の知的財産権は、すべて株式会社日本経済新聞社に帰属しています。
- ③当ファンドは、投資信託委託業者等の責任のもとで運用されるものであり、株式会社日本経済新聞社は、その運用および受益権の取引に関して、一切の責任を負いません。
- ④株式会社日本経済新聞社は、「日経平均株価」を継続的に公表する義務を負うものではなく、公表の誤謬、遅延または中断に関して、責任を負いません。
- ⑤株式会社日本経済新聞社は、「日経平均株価」の構成銘柄、計算方法、その他「日経平均株価」の内容を変える権利および公表を停止する権利を有しています。

2

当ファンドは、通常の証券投資信託とは異なる仕組みを有しています。

●受益権は、東京証券取引所に上場され、株式と同様に売買することができます。

- 売買単位は、1口単位です。
- 取引方法は、原則として株式と同様です。

●追加設定は、株式により行ないます。

- 追加設定にかかる受益権の取得申込者は、取得時のバスケット（日経平均トータルリターン・インデックスを構成する各銘柄の株式の数の構成比率に相当する比率により構成される各銘柄の株式として委託会社が指定するもの）を単位として、受益権を取得しなければならないものとします。
- 原則として、所定の方法に定められる金銭の支払い以外に、金銭によって受益権の取得申込を行なうことはできません。

●受益権を株式と交換することができます。

- 受益者は、自己に帰属する受益権について、委託会社に対し、委託会社が定める一定口数の整数倍の受益権をもって、当該受益権の信託財産に対する持分に相当する株式との交換を申込むことができます。
- 解約申込により受益権を換金することはできません。

●収益分配金は、名義登録受益者に対して支払われます。

- 名義登録受益者とは、計算期間終了日において氏名または名称、住所および個人番号または法人番号（個人番号もしくは法人番号を有しない者または収益の分配につき租税特別措置法第9条の3の2第1項に規定する支払の取扱者を通じて交付を受ける者にあつては、氏名または名称および住所）が受託会社に登録されている者をいいます。

3

**収益の分配は、計算期間ごとに、信託財産について生じる配当、受取利息その他これらに類する収益の額の合計額から支払利子、運用管理費用（信託報酬）その他これらに類する費用の額の合計額を控除した額の全額について行ないます。
決算日は毎年7月10日です。**

※将来の分配金の支払いおよびその金額について保証するものではありません。

主な投資制限

- 株式への投資割合には、制限を設けません。
- 外貨建資産への投資は、行ないません。

基準価額の変動要因

- 当ファンドは、値動きのある有価証券等に投資しますので、基準価額は変動します。したがって、投資元本が保証されているものではなく、これを割込むことがあります。
信託財産に生じた利益および損失は、すべて投資者に帰属します。
- 投資信託は預貯金とは異なります。

〈主な変動要因〉

株 価 の 変 動 (価格変動リスク・ 信用リスク)	株価は、政治・経済情勢、発行企業の業績、市場の需給等を反映して変動します。発行企業が経営不安、倒産等に陥った場合には、投資資金が回収できなくなることもあります。組入銘柄の株価が下落した場合には、基準価額が下落する要因となり、投資元本を割込むことがあります。
そ の 他	ファンド資産をコール・ローン、譲渡性預金証書等の短期金融資産で運用する場合、債務不履行により損失が発生することがあります（信用リスク）。この場合、基準価額が下落する要因となります。

※基準価額の変動要因は、上記に限定されるものではありません。

その他の留意点

- 当ファンドのお取引に関しては、金融商品取引法第37条の6の規定（いわゆるクーリング・オフ）の適用はありません。
- 当ファンドは、大量の解約が発生し短期間で解約資金を手当てする必要性が生じた場合や主たる取引市場において市場環境が急変した場合等に、一時的に組入資産の流動性が低下し、市場実勢から期待できる価格で取引できないリスク、取引量が限られてしまうリスクがあります。
これにより、基準価額にマイナスの影響を及ぼす可能性や、換金の申込みの受け付けが中止となる可能性、換金代金のお支払いが遅延する可能性があります。
- 当ファンドは、金融商品取引所に上場され取引が行なわれます。当ファンドの市場価格は需給等を反映し決定されるため、基準価額とは必ずしも一致するものではありません。

リスクの管理体制

- 委託会社では、取締役会が決定した運用リスク管理に関する基本方針に基づき、運用本部から独立した部署および会議体が直接的または間接的に運用本部へのモニタリング・監視を通し、運用リスクの管理を行います。
- 委託会社では、流動性リスク管理に関する規程を定め、ファンドの組入資産の流動性リスクのモニタリングなどを実施するとともに、緊急時対応策の策定・検証などを行ないます。
- 取締役会等は、流動性リスク管理の適切な実施の確保や流動性リスク管理態勢について、監督します。

●基準価額の動きに関する留意点

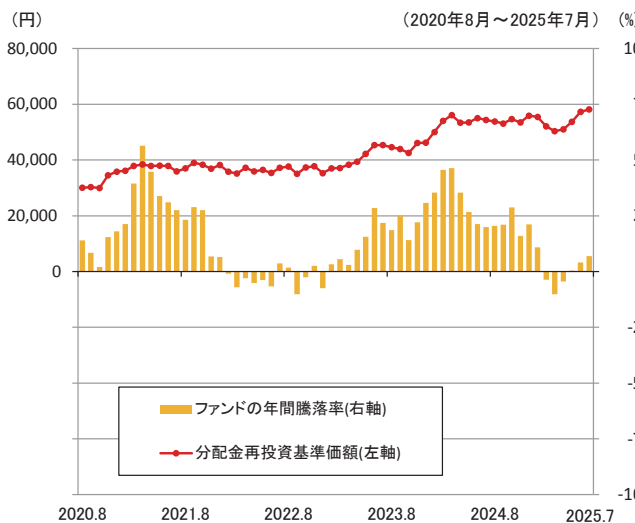
当ファンドは、信託財産の1口当たりの純資産額の変動率を日経平均トータルリターン・インデックスの変動率に一致させることを目的として運用を行ないます。ただし、主として次の理由から、基準価額の動きが指数と完全に一致するものではありません。

- (a) 指数の構成銘柄のすべてを指数の算出方法どおりに組入れない場合があること
- (b) 運用管理費用（信託報酬）、売買委託手数料等の費用負担
- (c) 株式売買時の約定価格と基準価額の算出に使用する株価の不一致
- (d) 指数の算出に使用する株価と基準価額の算出に使用する株価の不一致
- (e) 株価指数先物取引と指数の動きの不一致（株価指数先物取引を利用した場合）
- (f) 株式および株価指数先物取引（株価指数先物取引を利用した場合）の最低取引単位の影響
- (g) 株式および株価指数先物取引（株価指数先物取引を利用した場合）の流動性低下時における売買対応の影響
- (h) 指数の構成銘柄の入替えおよび指数の算出方法の変更による影響
- (i) 追加設定時、および組入銘柄の配当金や権利処理等によって信託財産に現金が発生すること

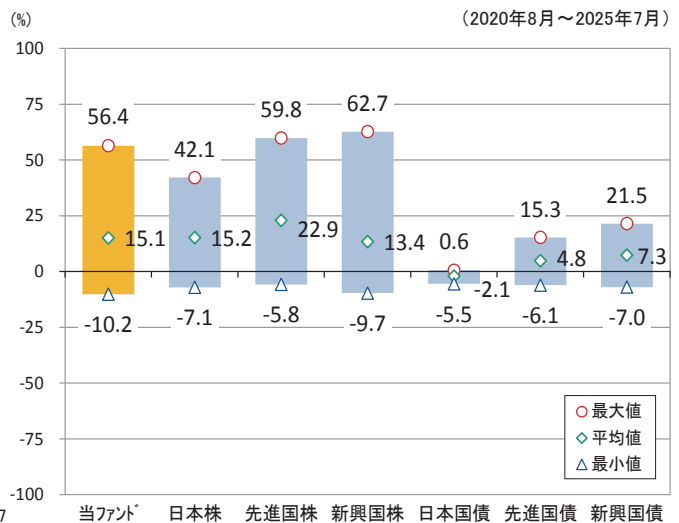
参考情報

- 下記のグラフは、ファンドと代表的な資産クラスを定量的に比較できるように作成したものです。右のグラフは過去5年間に於ける年間騰落率（各月末における直近1年間の騰落率）の平均・最大・最小を、ファンドおよび他の代表的な資産クラスについて表示しています。また左のグラフはファンドの過去5年間に於ける年間騰落率の推移を表示しています。

ファンドの年間騰落率と分配金再投資基準価額の推移



他の代表的な資産クラスとの騰落率の比較



- ※各資産クラスは、ファンドの投資対象を表しているものではありません。
- ※ファンドの年間騰落率は、分配金（税引前）を分配時にファンドへ再投資したものとみなして計算したものであり、実際の基準価額に基づいて計算した年間騰落率とは異なる場合があります。
- ※ファンドの年間騰落率において、過去5年間分のデータが算出できない場合は以下のルールで表示しています。
 - ①年間騰落率に該当するデータがない場合には表示されません。
 - ②年間騰落率が算出できない期間がある場合には、算出可能な期間についてのみ表示しています。
 - ③インデックスファンドにおいて、①②に該当する場合には、当該期間についてベンチマークの年間騰落率で代替して表示します。

※資産クラスについて

日本株：配当込みTOPIX
先進国株：MSCIコクサイ・インデックス（配当込み、円ベース）
新興国株：MSCIエマージング・マーケット・インデックス（配当込み、円ベース）
日本国債：NOMURA-BPI国債
先進国債：FTSE世界国債インデックス（除く日本、円ベース）
新興国債：JPモルガン ガバメント・ボンド・インデックス エマージング・マーケット グローバル ダイバーシファイド（円ベース）

※指数について

●配当込みTOPIXの指数値および同指数にかかる標章または商標は、株式会社 J P X 総研または株式会社 J P X 総研の関連会社（以下「J P X」といいます。）の知的財産であり、指数の算出、指数値の公表、利用など同指数に関するすべての権利・ノウハウおよび同指数にかかる標章または商標に関するすべての権利は J P X が有します。J P X は、同指数の指数値の算出または公表の誤謬、遅延又は中断に対し、責任を負いません。●MSCIコクサイ・インデックスおよびMSCIエマージング・マーケット・インデックスは、MSCI Inc.（「MSCI」）が開発した指数です。本ファンドは、MSCIによって保証、推奨、または宣伝されるものではなく、MSCIは本ファンドまたは本ファンドが基づいているインデックスに関していかなる責任も負いません。免責事項全文についてはこちらをご覧ください。〔<https://www.daiwa-am.co.jp/specialreport/globalmarket/notice.html>〕●NOMURA-BPI国債は、野村フィデューシャリー・リサーチ&コンサルティング株式会社が公表する国内で発行された公募利付国債の市場全体の動向を表す投資収益指数で、一定の組み入れ基準に基づいて構成された国債ポートフォリオのパフォーマンスをもとに算出されます。NOMURA-BPI国債の知的財産権とその他一切の権利は同社に帰属しています。また、同社は当該指数の正確性、完全性、有用性を保証するものではなく、ファンドの運用成果等に関して一切責任を負いません。●FTSE世界国債インデックスは、FTSE Fixed Income LLCにより運営されている債券インデックスです。同指数はFTSE Fixed Income LLCの知的財産であり、指数に関するすべての権利はFTSE Fixed Income LLCが有しています。●JPモルガン ガバメント・ボンド・インデックス エマージング・マーケット グローバル ダイバーシファイドは、信頼性が高いとみなす情報に基づき作成していますが、J.P. Morganはその完全性・正確性を保証するものではありません。本指数は許諾を受けて使用しています。J.P. Morganからの書面による事前承認なしに本指数を複製・使用・頒布することは認められていません。Copyright 2016, J.P. Morgan Chase & Co. All rights reserved.

● iFreeETF 日経225 (年1回決算型)

2025年7月31日現在

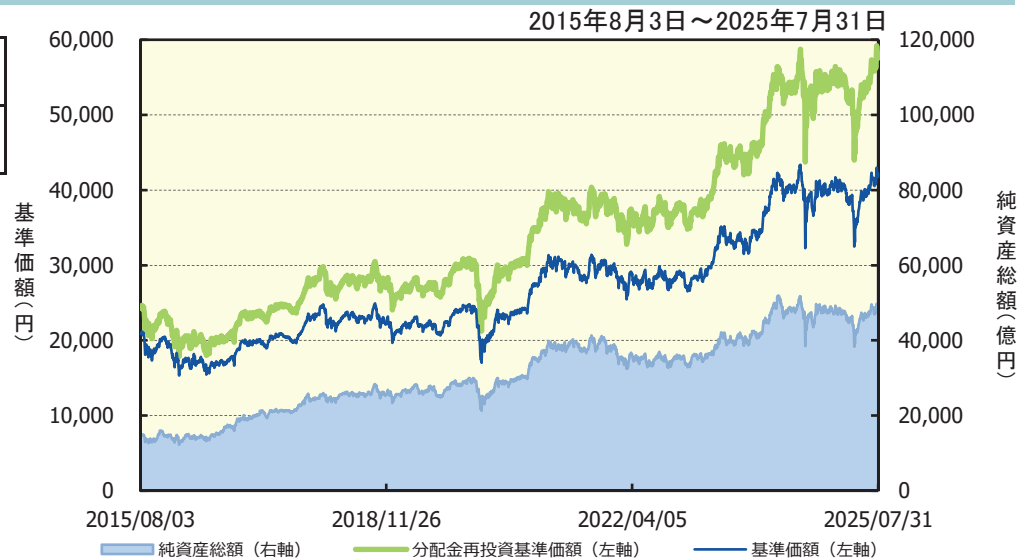
※過去の実績を示したものであり、将来の成果を示唆・保証するものではありません。

基準価額・純資産の推移

基準価額	42,183円
純資産総額	48,816億円

基準価額の騰落率

期間	ファンド
1カ月間	1.4%
3カ月間	14.1%
6カ月間	4.8%
1年間	6.9%
3年間	56.1%
5年間	106.4%
設定来	372.4%



※上記の「基準価額の騰落率」とは、「分配金再投資基準価額」の騰落率です。

※「分配金再投資基準価額」は、分配金(税引前)を分配時にファンドへ再投資したものとみなして計算しています。
※基準価額の計算において運用管理費用(信託報酬)は控除しています。

分配の推移 (1口当たり、税引前)

直近1年間分配金合計額: 712円

設定来分配金合計額: 6,524円

決算期	第13期	第14期	第15期	第16期	第17期	第18期	第19期	第20期	第21期	第22期	第23期	第24期
	14年7月	15年7月	16年7月	17年7月	18年7月	19年7月	20年7月	21年7月	22年7月	23年7月	24年7月	25年7月
分配金	202円	246円	270円	309円	389円	420円	403円	366円	530円	596円	625円	712円

※分配金は、収益分配方針に基づいて委託会社が決定します。あらかじめ一定の額の分配をお約束するものではありません。分配金が支払われない場合もあります。

主要な資産の状況

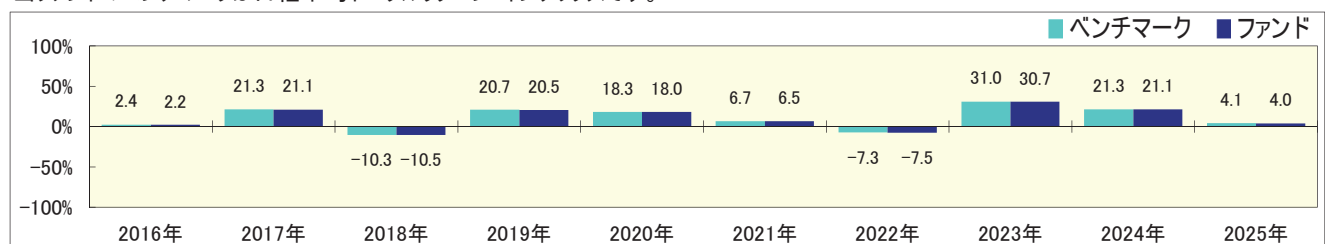
※比率は、純資産総額に対するものです。

資産別構成	銘柄数	比率	株式東証33業種別構成	比率	組入上位10銘柄	業種名	比率
国内株式	225	99.6%	電気機器	27.0%	ファーストリテイリング	小売業	9.1%
国内株式先物	1	0.4%	情報・通信業	12.2%	アドバンテスト	電気機器	6.8%
不動産投資信託等	-	-	小売業	12.1%	東京エレクトロン	電気機器	6.7%
コール・ローン、その他	-	0.4%	化学	5.6%	ソフトバンクグループ	情報・通信業	5.8%
合計	226	-	医薬品	5.6%	KDDI	情報・通信業	2.4%
株式 市場・上場別構成			機械	5.0%	T D K	電気機器	2.3%
東証プライム市場		99.6%	サービス業	4.7%	リクルートホールディングス	サービス業	2.2%
東証スタンダード市場		-	輸送用機器	3.8%	中外製薬	医薬品	1.8%
東証グロース市場		-	卸売業	3.3%	信越化学	化学	1.8%
地方市場・その他		-	その他	20.3%	ファナック	電気機器	1.7%
合計		99.6%	合計	99.6%	合計		40.7%

※先物の建玉がある場合は、資産別構成の比率合計欄を表示していません。

年間収益率の推移

当ファンドのベンチマークは日経平均トータルリターン・インデックスです。



・ファンドの「年間収益率」は、「分配金再投資基準価額」の騰落率です。ベンチマークの「年間収益率」は上記ベンチマークのデータに基づき当社が計算したものです。

・2025年は7月31日までの騰落率を表しています。

・当該ベンチマークの情報はあくまで参考情報として記載しており、ファンドの運用実績を表したものではありません。

委託会社のホームページ等で運用状況が開示されている場合があります。

######

ファンドの費用・税金

〈ファンドの費用〉

投資者が直接的に負担する費用			
	料率等	費用の内容	
取得時手数料	販売会社が定めるものとします。	取得時の商品説明または商品情報の提供、投資情報の提供、取引執行等の対価です。	
信託財産留保額	ありません。	—	
交換時手数料	販売会社が定めるものとします。	受益権の交換に関する事務等の対価です。	
投資者が信託財産で間接的に負担する費用			
	料率等	費用の内容	
運用管理費用 (信託報酬)	毎日、次のイ. の額にロ. の額を加算して得た額	運用管理費用は、毎日計上され日々の基準価額に反映されます。	
	イ. 信託財産の純資産総額に年率0.132% (税抜0.12%) 以内 (提出日現在は、 <u>年率0.132% (税抜0.12%)</u>) (配分については、下記参照)) を乗じて得た額		
	ロ. 信託財産に属する株式の貸付けにかかる品賃料に55% (税抜50%) 以内の率 (提出日現在は、55% (税抜50%)) を乗じて得た額 ただし、イ. とロ. の合計は、年率0.275%以内 (税抜0.25%以内)		
委託会社	配分については、 下記参照	ファンドの運用と調査、受託会社への運用指図、基準価額の計算、目論見書作成等の対価です。	
受託会社		運用財産の管理、委託会社からの指図の実行の対価です。	
	〈運用管理費用の配分〉 (今後、変更されることがあります。)		委託会社
	イ. の額 (税抜) (注1)		年率0.07%
	ロ. の額 (ロ. の総額に対する比率で表示しています。)		50%
その他の費用・ 手数料	(注2)	●監査報酬、有価証券売買時の売買委託手数料、先物取引・オプション取引等に要する費用等を信託財産でご負担いただきます。	
		●受益権の上場にかかる費用および対象指数の商標の使用料 (商標使用料) ならびにこれらにかかる消費税等に相当する金額を、受益者の負担として信託財産から支払うことができます。 ただし、各計算期間において、信託財産中から支弁する受益権の上場にかかる費用および商標使用料の合計額は、信託財産の純資産総額に年率0.066% (税抜0.06%) を乗じて得た額を超えないものとします。 ※提出日現在、商標使用料は信託財産の純資産総額に、年率0.0275% (税抜0.025%) を乗じて得た額となります。 ※提出日現在、上場にかかる費用は以下となります。 ・年間上場料：毎年末の純資産総額に対して、最大0.00825% (税抜0.0075%) ・追加上場料：追加上場時の増加額 (毎年末の純資産総額について、新規上場時および新規上場した年から前年までの各年末の純資産総額のうち最大のものからの増加額) に対して、0.00825% (税抜0.0075%)	

(注1) 「運用管理費用の配分」には、別途消費税率を乗じた額がかかります。

(注2) 売買委託手数料などの「その他の費用・手数料」については、運用状況等により変動するため、事前に料率、上限額等を示すことができません。

※取得時手数料・交換時手数料について、くわしくは販売会社にお問合わせ下さい。

※運用管理費用の信託財産からの支払いは、毎計算期間の最初の6か月終了日および毎計算期末または信託終了時に行なわれます。

※手数料等の合計額については、保有期間等に応じて異なりますので、表示することができません。

〈税金〉

・税金は表に記載の時期に適用されます。

・以下の表は、個人投資者の源泉徴収時の税率であり、課税方法等により異なる場合があります。

時 期	項 目	税 金
売 却 時	所得税および地方税	譲渡所得として課税 ^(注) 売却時の差益 (譲渡益) に対して20.315%
交 換 時	所得税および地方税	譲渡所得として課税 ^(注) 交換時の差益 (譲渡益) に対して20.315%
分 配 時	所得税および地方税	配当所得として課税 ^(注) 収益分配金に対して20.315%

(注) 所得税、復興特別所得税および地方税が課されます。

※少額投資非課税制度「愛称：NISA (ニーサ)」をご利用の場合

少額投資非課税制度「NISA (ニーサ)」は、少額上場株式等に関する非課税制度であり、一定の額を上限として、毎年、一定額の範囲で新たに購入した公募株式投資信託などから生じる配当所得および譲渡所得が無期限で非課税となります。

ご利用になれるのは、販売会社で非課税口座を開設し、税法上の要件を満たした商品を購入するなど、一定の条件に該当する方が対象となります。

くわしくは、販売会社にお問合わせ下さい。

※外国税額控除の適用となった場合には、分配時の税金が上記と異なる場合があります。

※上記は、2025年7月末現在のものですので、税法が改正された場合等には、税率等が変更される場合があります。

※法人の場合は上記とは異なります。

※税金の取扱いの詳細については、税務専門家等にご確認されることをお勧めします。

大和アセットマネジメント

Daiwa Asset Management