

## 投資信託説明書(交付目論見書)

# iFreeETF TOPIX Ex-Financials

追加型投信／国内／株式／ETF／インデックス型

使用開始日：2025年10月4日

ご購入に際しては、本書の内容を十分にお読み下さい。

■委託会社（ファンドの運用の指図等を行ないます。）

**大和アセットマネジメント株式会社**

金融商品取引業者 関東財務局長（金商）第352号

**大和アセットマネジメント**

Daiwa Asset Management

■受託会社（ファンドの財産の保管、管理等を行ないます。）

**三井住友信託銀行株式会社**

■委託会社の照会先



ホームページ

<https://www.daiwa-am.co.jp/>



コールセンター 受付時間 9:00～17:00（営業日のみ）

**0120-106212**



■ファンドに関する投資信託説明書（請求目論見書）を含む詳細な情報は委託会社のホームページで閲覧、ダウンロードすることができます。また、本書には約款の主な内容が含まれていますが、約款の全文は請求目論見書に掲載されています。

■本文書は、金融商品取引法（昭和23年法律第25号）第13条の規定に基づく目論見書です。



見やすく読みまちがえにくい  
ユニバーサルデザインフォント  
を採用しています。

商品分類					属性区分			
単位型・追加型	投資対象地域	投資対象資産 (収益の源泉)	独立区分	補足分類	投資対象資産	決算頻度	投資対象地域	対象 インデックス
追加型	国内	株式	ETF	インデックス型	株式 一般	年2回	日本	その他 (TOPIX Ex-Financials (配当込み))

※商品分類・属性区分の定義について

くわしくは、一般社団法人投資信託協会のホームページ〔<http://www.toushin.or.jp/>〕をご参照下さい。

#### 〈委託会社の情報〉

委 託 会 社 名	大和アセットマネジメント株式会社
設 立 年 月 日	1959年12月12日
資 本 金	414億24百万円
運用する投資信託財産の 合 計 純 資 産 総 額	33兆8,214億98百万円
(2025年7月末現在)	

- 本文書により行なう「iFreeETF TOPIX Ex-Financials」の募集については、委託会社は、金融商品取引法第5条の規定により、有価証券届出書を2025年10月3日に関東財務局長に提出しており、2025年10月4日にその届出の効力が生じています。
- 当ファンドは、商品内容に関して重大な変更を行なう場合に、投資信託及び投資法人に関する法律に基づき、事前に受益者の意向を確認する手続きを行ないます。
- 当ファンドの信託財産は、受託会社により保管されますが、信託法によって受託会社の固有財産等との分別管理等が義務付けられています。
- 請求目論見書は、投資者の請求により販売会社から交付されます（請求を行なった場合には、その旨をご自身で記録しておくようにして下さい）。

# ファンドの目的・特色

## ファンドの目的

- 信託財産の1口当たりの純資産額の変動率を「TOPIX Ex-Financials (配当込み)」の変動率に一致させることを目的とします。

## ファンドの特色

1

信託財産の1口当たりの純資産額の変動率を「TOPIX Ex-Financials (配当込み)」(以下「対象株価指数」という場合があります。)の変動率に一致させることを目的として、対象株価指数に採用されている銘柄（採用予定を含みます。）の株式に投資します。

- 対象株価指数を構成する銘柄のうち、時価総額構成比率95%以上を占める各銘柄の株式を組入れることを原則とします。
- 上記に沿うよう、信託財産の構成を調整するための指図を行なうこと（株価指数先物取引等を利用することを含みます。）があります。
- 市況動向、資産規模等によっては、上記の運用が行なえないことがあります。

### 「TOPIX Ex-Financials」について

- ◆ 「TOPIX Ex-Financials」は、東証業種別株価指数の分類のうち、「保険業」、「銀行業」、「証券、商品先物取引業」、「その他金融業」を除く業種に分類されるすべての銘柄の時価総額を指数化し、株価の変動をとらえようとするものです。
- ◆ 1993年7月5日の時価総額を1,000として算出しております。

## ファンドの目的・特色

- ①配当込みTOPIX Ex-Financialsの指数値および同指数にかかる標章または商標は、株式会社 J P X 総研または株式会社 J P X 総研の関連会社（以下「J P X」といいます。）の知的財産であり、指数の算出、指数値の公表、利用など同指数に関するすべての権利・ノウハウおよび同指数にかかる標章または商標に関するすべての権利は J P X が有します。
- ② J P X は、同指数の指数値の算出もしくは公表の方法の変更、同指数の指数値の算出もしくは公表の停止または同指数にかかる標章もしくは商標の変更もしくは使用の停止を行なうことができます。
- ③ J P X は、同指数の指数値および同指数にかかる標章または商標の使用に関して得られる結果ならびに特定日の同指数の指数値について、何ら保証、言及をするものではありません。
- ④ J P X は、同指数の指数値およびそこに含まれるデータの正確性、完全性を保証するものではありません。また、J P X は、同指数の指数値の算出または公表の誤謬、遅延または中断に対し、責任を負いません。
- ⑤本件商品は、J P X により提供、保証または販売されるものではありません。
- ⑥ J P X は、本件商品の購入者または公衆に対し、本件商品の説明または投資のアドバイスをする義務を負いません。
- ⑦ J P X は、当社または本件商品の購入者のニーズを同指数の指数値を算出する銘柄構成および計算に考慮するものではありません。
- ⑧以上の項目に限らず、J P X は本件商品の設定、販売および販売促進活動に起因するいかなる損害に対しても責任を有しません。

## 2

**当ファンドは、通常の証券投資信託とは異なる仕組みを有しています。**

●受益権は、東京証券取引所に上場され、株式と同様に売買することができます。

- 売買単位は、10口単位です。
- 取引方法は、原則として株式と同様です。

●追加設定は、株式により行ないます。

- 追加設定にかかる受益権の取得申込者は、取得時のバスケット（「TOPIX Ex-Financials (配当込み)」を構成する各銘柄の株式の数の構成比率に相当する比率により構成される各銘柄の株式として委託会社が指定するもの）を単位として、受益権を取得しなければならないものとします。
- 原則として、所定の方法に定められる金銭の支払い以外に、金銭によって受益権の取得申込を行なうことはできません。

●受益権を株式と交換することができます。

- 受益者は、自己に帰属する受益権につき、委託会社に対し、当該受益権と当該受益権の信託財産に対する持分に相当する株式との交換を申込みことができます。
- 解約申込により受益権を換金することはできません。

●収益分配金は、名義登録受益者に対して支払われます。

- 名義登録受益者とは、計算期間終了日において氏名または名称、住所および個人番号または法人番号（個人番号もしくは法人番号を有しない者または収益の分配につき租税特別措置法第9条の3の2第1項に規定する支払の取扱者を通じて交付を受ける者にあつては、氏名または名称および住所）が受託会社に登録されている者をいいます。

## 3

**収益の分配は、計算期間ごとに、信託財産について生じる配当、受取利息その他これらに類する収益の額の合計額から支払利子、運用管理費用（信託報酬）その他これらに類する費用の額の合計額を控除した額の全額について行ないます。決算日は毎年1月10日および7月10日です。**

※将来の分配金の支払いおよびその金額について保証するものではありません。

#### 主な投資制限

- 株式への投資割合には、制限を設けません。
- 外貨建資産への投資は、行ないません。

## 基準価額の変動要因

- 当ファンドは、値動きのある有価証券等に投資しますので、基準価額は変動します。  
したがって、投資元本が保証されているものではなく、これを割込むことがあります。  
信託財産に生じた利益および損失は、すべて投資者に帰属します。
- 投資信託は預貯金とは異なります。

〈主な変動要因〉

株 価 の 変 動 (価格変動リスク・ 信用リスク)	株価は、政治・経済情勢、発行企業の業績、市場の需給等を反映して変動します。発行企業が経営不安、倒産等に陥った場合には、投資資金が回収できなくなることがあります。組入銘柄の株価が下落した場合には、基準価額が下落する要因となり、投資元本を割込むことがあります。
そ の 他	ファンド資産をコール・ローン、譲渡性預金証書等の短期金融資産で運用する場合、債務不履行により損失が発生することがあります(信用リスク)。この場合、基準価額が下落する要因となります。

※基準価額の変動要因は、上記に限定されるものではありません。

## その他の留意点

- 当ファンドのお取引に関しては、金融商品取引法第37条の6の規定（いわゆるクーリング・オフ）の適用はありません。
- 当ファンドは、大量の解約が発生し短期間で解約資金を手当てする必要がある場合や主たる取引市場において市場環境が急変した場合等に、一時的に組入資産の流動性が低下し、市場実勢から期待できる価格で取引できないリスク、取引量が限られてしまうリスクがあります。  
これにより、基準価額にマイナスの影響を及ぼす可能性や、換金の申込みの受付が中止となる可能性、換金代金のお支払いが遅延する可能性があります。
- 当ファンドは、金融商品取引所に上場され取引が行なわれます。当ファンドの市場価格は需給等を反映し決定されるため、基準価額とは必ずしも一致するものではありません。

## リスクの管理体制

- 委託会社では、取締役会が決定した運用リスク管理に関する基本方針に基づき、運用本部から独立した部署および会議体が直接的または間接的に運用本部へのモニタリング・監視を通し、運用リスクの管理を行ないます。
- 委託会社では、流動性リスク管理に関する規程を定め、ファンドの組入資産の流動性リスクのモニタリングなどを実施するとともに、緊急時対応策の策定・検証などを行ないます。
- 取締役会等は、流動性リスク管理の適切な実施の確保や流動性リスク管理態勢について、監督します。

## ●基準価額の動きに関する留意点

当ファンドは、信託財産の1口当たりの純資産額の変動率を「TOPIX Ex-Financials（配当込み）」の変動率に一致させることを目的として運用を行ないます。ただし、主として次の理由から、基準価額の動きが指数と完全に一致するものではありません。

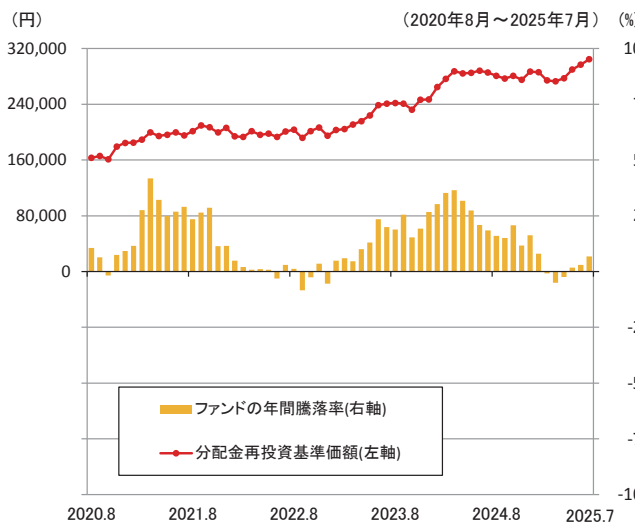
- (a) 同指数が加重平均であるため、個別銘柄の組入比率を同指数構成銘柄の時価総額構成比率と全くの同一の比率とすることができないこと
- (b) 運用管理費用（信託報酬）、売買委託手数料等の費用負担
- (c) 株式売買時の約定価格と基準価額の算出に使用する株価の不一致
- (d) 指数の算出に使用する株価と基準価額の算出に使用する株価の不一致
- (e) 株価指数先物取引と指数の動きの不一致（株価指数先物取引を利用した場合）
- (f) 指数の構成銘柄の入替えおよび指数の算出方法の変更による影響
- (g) 追加設定時、および組入銘柄の配当金や権利処理等によって信託財産に現金が発生すること



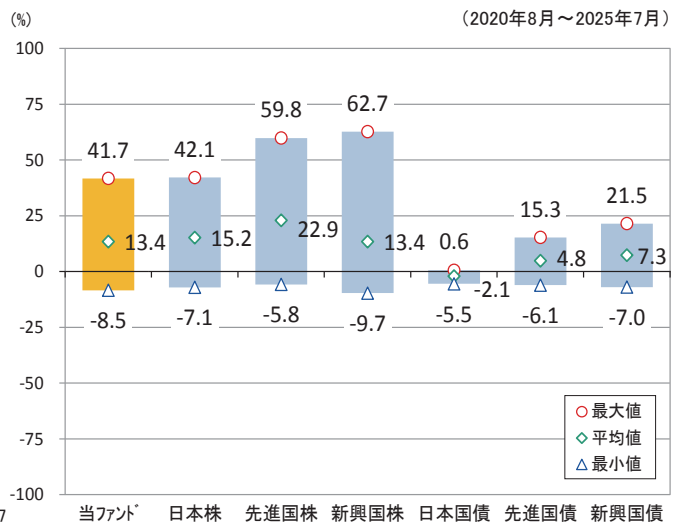
## 参考情報

- 下記のグラフは、ファンドと代表的な資産クラスを定量的に比較できるように作成したものです。右のグラフは過去5年間ににおける年間騰落率（各月末における直近1年間の騰落率）の平均・最大・最小を、ファンドおよび他の代表的な資産クラスについて表示しています。また左のグラフはファンドの過去5年間ににおける年間騰落率の推移を表示しています。

ファンドの年間騰落率と分配金再投資基準価額の推移



他の代表的な資産クラスとの騰落率の比較



- ※各資産クラスは、ファンドの投資対象を表しているものではありません。
- ※ファンドの年間騰落率は、分配金（税引前）を分配時にファンドへ再投資したものとみなして計算したものであり、実際の基準価額に基づいて計算した年間騰落率とは異なる場合があります。
- ※ファンドの年間騰落率において、過去5年間分のデータが算出できない場合は以下のルールで表示しています。
  - ①年間騰落率に該当するデータがない場合には表示されません。
  - ②年間騰落率が算出できない期間がある場合には、算出可能な期間についてのみ表示しています。
  - ③インデックスファンドにおいて、①②に該当する場合には、当該期間についてベンチマークの年間騰落率で代替して表示します。

### ※資産クラスについて

日本株：配当込みTOPIX  
 先進国株：MSCIコクサイ・インデックス（配当込み、円ベース）  
 新興国株：MSCIエマージング・マーケット・インデックス（配当込み、円ベース）  
 日本国債：NOMURA-BPI国債  
 先進国債：FTSE世界国債インデックス（除く日本、円ベース）  
 新興国債：JPモルガン ガバメント・ボンド・インデックス エマージング・マーケット グローバル ダイバーシファイド（円ベース）

### ※指数について

●配当込みTOPIXの指数値および同指数にかかる標章または商標は、株式会社 J P X 総研または株式会社 J P X 総研の関連会社（以下「J P X」といいます。）の知的財産であり、指数の算出、指数値の公表、利用など同指数に関するすべての権利・ノウハウおよび同指数にかかる標章または商標に関するすべての権利は J P X が有します。J P X は、同指数の指数値の算出または公表の誤謬、遅延又は中断に対し、責任を負いません。●MSCIコクサイ・インデックスおよびMSCIエマージング・マーケット・インデックスは、MSCI Inc.（「MSCI」）が開発した指数です。本ファンドは、MSCIによって保証、推奨、または宣伝されるものではなく、MSCIは本ファンドまたは本ファンドが基づいているインデックスに関していかなる責任も負いません。免責事項全文についてはこちらをご覧ください。[<https://www.daiwa-am.co.jp/specialreport/globalmarket/notice.html>] ●NOMURA-BPI 国債は、野村フィデューシャリー・リサーチ&コンサルティング株式会社が公表する国内で発行された公募利付国債の市場全体の動向を表す投資収益指数で、一定の組み入れ基準に基づいて構成された国債ポートフォリオのパフォーマンスをもとに算出されます。NOMURA-BPI 国債の知的財産権とその他一切の権利は同社に帰属しています。また、同社は当該指数の正確性、完全性、有用性を保証するものではなく、ファンドの運用成果等に関して一切責任を負いません。●FTSE世界国債インデックスは、FTSE Fixed Income LLCにより運営されている債券インデックスです。同指数はFTSE Fixed Income LLCの知的財産であり、指数に関するすべての権利はFTSE Fixed Income LLCが有しています。●JPモルガン ガバメント・ボンド・インデックス エマージング・マーケット グローバル ダイバーシファイドは、信頼性が高いとみなす情報に基づき作成していますが、J.P. Morganはその完全性・正確性を保証するものではありません。本指数は許諾を受けて使用しています。J.P. Morganからの書面による事前承認なしに本指数を複製・使用・頒布することは認められていません。Copyright 2016, J.P. Morgan Chase & Co. All rights reserved.



## ● iFreeETF TOPIX Ex-Financials

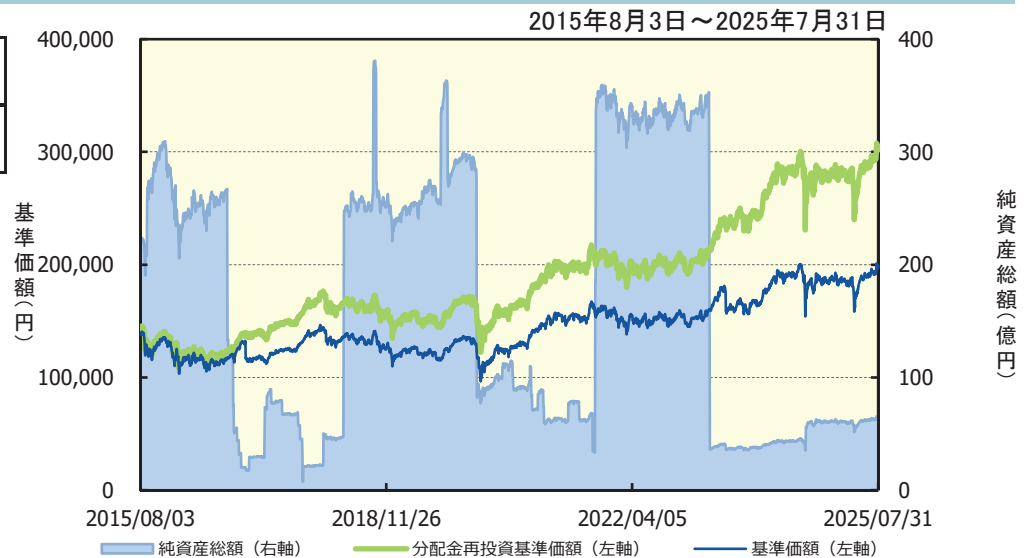
2025年7月31日現在

※過去の実績を示したものであり、将来の成果を示唆・保証するものではありません。

## 基準価額・純資産の推移

基準価額	199,029円
純資産総額	64億円

基準価額の騰落率	
期間	ファンド
1カ月間	2.6%
3カ月間	9.8%
6カ月間	6.5%
1年間	6.7%
3年間	51.6%
5年間	101.3%
設定来	207.9%



※上記の「基準価額の騰落率」とは、「分配金再投資基準価額」の騰落率です。

※「分配金再投資基準価額」は、分配金(税引前)を分配時にファンドへ再投資したものとみなして計算しています。  
※基準価額の計算において運用管理費用(信託報酬)は控除しています。

## 分配の推移 (100口当たり、税引前)

直近1年間分配金合計額: 3,920円

設定来分配金合計額: 60,550円

決算期	第13期	第14期	第15期	第16期	第17期	第18期	第19期	第20期	第21期	第22期	第23期	第24期
	20年1月	20年7月	21年1月	21年7月	22年1月	22年7月	23年1月	23年7月	24年1月	24年7月	25年1月	25年7月
分配金	1,560円	1,130円	1,140円	1,130円	290円	1,800円	1,610円	16,480円	1,490円	1,880円	1,790円	2,130円

※分配金は、収益分配方針に基づいて委託会社が決定します。あらかじめ一定の額の分配をお約束するものではありません。分配金が支払われない場合もあります。

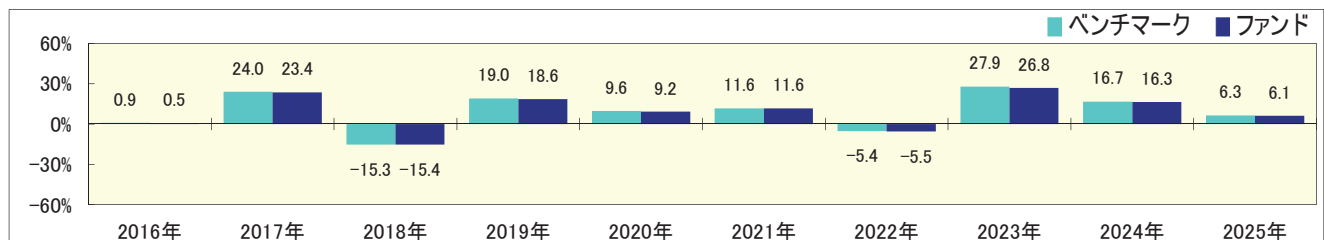
## 主要な資産の状況

※比率は、純資産総額に対するものです。

資産別構成	銘柄数	比率	株式東証33業種別構成	比率	組入上位10銘柄	業種名	比率
国内株式	1,520	99.7%	電気機器	20.6%	トヨタ自動車	輸送用機器	4.0%
国内株式先物	-	-	情報・通信業	9.3%	ソニーグループ	電気機器	3.5%
不動産投資信託等	-	-	卸売業	8.1%	日立	電気機器	3.4%
コール・ローン、その他		0.3%	輸送用機器	8.0%	任天堂	その他製品	2.2%
合計	1,520	100.0%	機械	7.3%	リクルートホールディングス	サービス業	1.9%
株式 市場・上場別構成			化学	5.5%	三菱重工業	機械	1.8%
東証プライム市場		99.3%	小売業	5.5%	ソフトバンクグループ	情報・通信業	1.6%
東証スタンダード市場		0.4%	サービス業	5.2%	三菱商事	卸売業	1.6%
東証グロース市場		-	医薬品	4.5%	東京エレクトロン	電気機器	1.6%
地方市場・その他		-	その他	25.7%	伊藤忠	卸売業	1.6%
合計		99.7%	合計	99.7%	合計		23.3%

## 年間収益率の推移

当ファンドのベンチマークはTOPIX Ex-Financials(配当込み)です。



・ファンドの「年間収益率」は、「分配金再投資基準価額」の騰落率です。ベンチマークの「年間収益率」は上記ベンチマークのデータに基づき当社が計算したものです。

・2025年は7月31日までの騰落率を表しています。

・当該ベンチマークの情報はあくまで参考情報として記載しており、ファンドの運用実績を表したものではありません。

委託会社のホームページ等で運用状況が開示されている場合があります。

# 

## 

### 

#### 

##### 

###### 

###### 

###### 

###### 

###### 

###### 

###### 

###### 

###### 

###### 

###### 

###### 

###### 

###### 

###### 

###### 

###### 

###### 

###### 

###### 

###### 

###### 

###### 

######

## ファンドの費用・税金

### 〈ファンドの費用〉

投資者が直接的に負担する費用			
	料率等	費用の内容	
取得時手数料	販売会社が定めるものとします。	取得時の商品説明または商品情報の提供、投資情報の提供、取引執行等の対価です。	
信託財産留保額	ありません。	—	
交換時手数料	販売会社が定めるものとします。	受益権の交換に関する事務等の対価です。	
投資者が信託財産で間接的に負担する費用			
	料率等	費用の内容	
運用管理費用 (信託報酬)	毎日、次のイ. の額にロ. の額を加算して得た額	運用管理費用は、毎日計上され日々の基準価額に反映されます。	
	イ. 信託財産の純資産総額に年率0.198% (税抜0.18%) 以内 (提出日現在は、 <u>年率0.198% (税抜0.18%)</u> ) を乗じて得た額 ロ. 信託財産に属する株式の貸付けにかかる品賃料に55% (税抜50%) 以内の率 (提出日現在は、55% (税抜50%)) を乗じて得た額		
委託会社	配分については、 下記参照	ファンドの運用と調査、受託会社への運用指図、基準価額の計算、目論見書作成等の対価です。	
受託会社		運用財産の管理、委託会社からの指図の実行の対価です。	
	〈運用管理費用の配分〉 (今後、変更されることがあります。)	委託会社	受託会社
	イ. の額 (税抜) (注1)	年率0.13%	年率0.05%
	ロ. の額 (ロ. の総額に対する比率で表示しています。)	50%	50%
その他の費用・ 手数料	(注2)	●有価証券売買時の売買委託手数料、先物取引・オプション取引等に要する費用、監査報酬等を信託財産でご負担いただきます。 ●受益権の上場にかかる費用および対象指数の商標の使用料 (商標使用料) ならびにこれらにかかる消費税等に相当する金額を、受益者の負担として信託財産から支払うことができます。 ※提出日現在、商標使用料は信託財産の純資産総額に年率0.033% (税抜0.03%) 以内を乗じて得た額 (ただし、年間88万円 (税抜80万円) を下回る場合は88万円 (税抜80万円)) となります。 ※提出日現在、上場にかかる費用は以下となります。 ・年間上場料：毎年末の純資産総額に対して、最大0.00825% (税抜0.0075%) ・追加上場料：追加上場時の増加額 (毎年末の純資産総額について、新規上場時および新規上場した年から前年までの各年末の純資産総額のうち最大のものからの増加額) に対して、0.00825% (税抜0.0075%)	

(注1) 「運用管理費用の配分」(イ. の額) には、別途消費税率を乗じた額がかかります。

(注2) 売買委託手数料などの「その他の費用・手数料」については、運用状況等により変動するため、事前に料率、上限額等を示すことができません。

※取得時手数料・交換時手数料について、くわしくは販売会社にお問合わせ下さい。

※運用管理費用の信託財産からの支払いは、毎計算期末または信託終了時に行なわれます。

※手数料等の合計額については、保有期間等に応じて異なりますので、表示することができません。

### 〈税金〉

・税金は表に記載の時期に適用されます。

・以下の表は、個人投資者の源泉徴収時の税率であり、課税方法等により異なる場合があります。

時 期	項 目	税 金
売 却 時	所得税および地方税	譲渡所得として課税 <sup>(注)</sup> 売却時の差益 (譲渡益) に対して20.315%
交 換 時	所得税および地方税	譲渡所得として課税 <sup>(注)</sup> 交換時の差益 (譲渡益) に対して20.315%
分 配 時	所得税および地方税	配当所得として課税 <sup>(注)</sup> 収益分配金に対して20.315%

(注) 所得税、復興特別所得税および地方税が課されます。

※外国税額控除の適用となった場合には、分配時の税金が上記と異なる場合があります。

※上記は、2025年7月末現在のものですので、税法が改正された場合等には、税率等が変更される場合があります。

※法人の場合は上記とは異なります。

※税金の取扱いの詳細については、税務専門家等にご確認されることをお勧めします。

# 大和アセットマネジメント

Daiwa Asset Management