

使用開始日
2024年11月16日



世界株配当収益追求ファンド (価格変動抑制型)

愛称：はいとうドリ

追加型投信／内外／株式／特殊型(絶対収益追求型)

商品分類				属性区分					
単位型・追加型	投資対象地域	投資対象資産(収益の源泉)	補足分類	投資対象資産	決算頻度	投資対象地域	投資形態	為替ヘッジ ^{※2}	特殊型
追加型	内外	株式	特殊型(絶対収益追求型)	その他資産(投資信託証券 ^{※1})	年2回	グローバル(日本含む)	ファミリーファンド	あり(フルヘッジ)	絶対収益追求型

※1 投資信託証券への投資を通じて実質的な投資対象とする資産は、「株式、先物」です。

※2 属性区分に記載している「為替ヘッジ」は、対円での為替リスクに対するヘッジの有無を記載しております。

◆上記の商品分類および属性区分の定義については、一般社団法人投資信託協会のホームページ(<https://www.toushin.or.jp/>)をご覧ください。

この目論見書により行う「世界株配当収益追求ファンド(価格変動抑制型)」の募集については、委託会社は、金融商品取引法(昭和23年法律第25号)第5条の規定により、有価証券届出書を2024年11月15日に関東財務局長に提出しており、2024年11月16日にその効力が生じております。

■ 本書は、金融商品取引法第13条の規定に基づく目論見書です。

■ ファンドに関する金融商品取引法第15条第3項に規定する目論見書(以下、「請求目論見書」といいます。)は、委託会社のホームページで閲覧できます。

本書には約款の主な内容が含まれておりますが、約款の全文は請求目論見書に掲載されています。請求目論見書は、販売会社にご請求いただければ当該販売会社を通じて交付いたします。なお、販売会社に請求目論見書をご請求された場合は、その旨をご自身で記録しておくようにしてください。

■ ファンドの内容に関して重大な変更を行う場合には、投資信託及び投資法人に関する法律(昭和26年法律第198号)に基づき事前に受益者の意向を確認いたします。

■ ファンドの財産は、信託法に基づき受託会社において分別管理されています。

■ ファンドの販売会社、基準価額等については委託会社の照会先までお問い合わせください。

〈委託会社〉[ファンドの運用の指図を行う者]

アセットマネジメントOne 株式会社

金融商品取引業者登録番号:関東財務局長(金商)第324号
設立年月日:1985年7月1日
資本金:20億円(2024年8月末現在)
運用する投資信託財産の合計純資産総額:19兆1,684億円
(2024年8月末現在)

委託会社への照会先

【コールセンター】

0120-104-694

(受付時間:営業日の午前9時~午後5時)

【ホームページアドレス】

<https://www.am-one.co.jp/>

〈受託会社〉[ファンドの財産の保管および管理を行う者]

みずほ信託銀行株式会社

ご購入に際しては、本書の内容を十分にお読みください。



ファンドの目的・特色

ファンドの目的

安定した収益の確保をめざして運用を行います。

ファンドの特色

1 主として日本を含む先進国の高配当利回り株式[※]に「グローバル株式スマートインカムプラス戦略(リスク抑制型)マザーファンド」を通じて実質的に投資します。

- 独自の定量モデルを活用し、地域、業種、銘柄分散等によって、リスク対比インカム収益が高いポートフォリオを構築します。
- インカム指標(配当利回り等)、リスク指標(個別銘柄の価格変動リスク等)に着目し、投資対象銘柄を選定します。
- 現物株式の実質的な組入比率は、純資産総額の90%程度を基本とします。

※指数に連動する投資成果をめざす上場している投資信託証券(ETF)に実質的に投資する場合があります。

2 株式市場全体の価格変動による影響を極力排除し、インカム(配当金)を中心に安定的な収益の獲得をめざします。

- 上記マザーファンドにおいて株価指数先物^{※1※2}を活用し、株式市場全体の価格変動に左右されにくいポートフォリオを構築することで、安定的にインカム収益(配当金)を獲得することをめざします。
- 現金等^{※3}を活用し、基準価額の変動リスク^{※4}を年率3%程度^{※5※6}に抑えながら、安定的な基準価額の上昇をめざします。
- 実質的な組入外貨建資産については、対円での為替ヘッジを行うことを基本とします。

※1 株価指数先物の実質的な組入比率は、現物株式ポートフォリオと株価指数先物の連動性を考慮して決定するため、現物株式の実質的な組入比率よりも小さくなる場合があります。

※2 株価指数先物はヘッジ目的で利用することとし、当該先物の実質投資合計額は、原則として信託財産の純資産総額の範囲内となるようにします。ただし、市場環境、運用環境等により純資産総額の範囲を超える場合があります。

※3 現金等とは、短期国債、コール・ローンなどの短期金融資産等をいい、当該資産への投資は、「DIAMマネーマザーファンド」を通じてまたは直接投資を行います。

※4 基準価額の変動の大きさを表し、この値が小さいほど、基準価額の変動が小さいことを意味します。

※5 基準価額の変動リスクを年率3%程度に抑えるため、現物株式の実質的な組入比率を純資産総額の50%程度まで引き下げることがあります。

※6 上記数値は目標値であり、常にリスク水準が一定であること、あるいは目標値が達成されることのいずれも約束するものではありません。また、上記数値は当ファンドの長期的なリスク水準の目標を表すものであり、当ファンドが年率3%程度の収益を目標とすることを意味するものではありません。上記数値が達成されるかどうかを問わず、実際の運用成績がマイナスとなる場合があります。



ファンドの目的・特色

《当ファンドのねらい(イメージ)》

当ファンドは、株価指数先物を利用して株式市場全体の価格変動による影響を極力排除し、配当金を中心に安定的な収益の獲得をめざします。また、実質的な組入外貨建資産については、対円での為替ヘッジを行うことを基本とします。



*1 当ファンドは、株式への投資に加え株価指数先物を活用することで、株式市場全体の価格変動による影響の抑制をめざしますが、個別銘柄固有のリスクについて抑制されるものではありません。また、株式市場全体の価格変動による影響を完全に排除できない場合があります。

*2 為替リスクを完全に排除できるものではなく為替変動の影響を受ける場合があります。また、投資対象資産の通貨の短期金利が円の短期金利よりも高い場合、為替ヘッジによるコストがかかります。

※+、-は当ファンドの基準価額への影響を示しています。

※上記は当ファンドの運用戦略をご理解いただくためのイメージであり、影響度合い等は実際とは異なる場合があります。

3 年2回の決算時に、配当金などを中心に安定的な分配を行うことをめざします。なお、基準価額の水準により、値上がり益からも分配することがあります。

- 毎年2月15日、8月15日(休業日の場合は翌営業日。)の決算時に、基準価額水準、市況動向等を勘案して分配金額を決定します。

※将来の分配金の支払いおよびその金額について保証するものではありません。

※分配金額は、分配方針に基づいて委託会社が決定します。あらかじめ一定の額の分配をお約束するものではありません。分配金が支払われない場合もあります。



ファンドの目的・特色

運用プロセス

投資ユニバース

投資対象銘柄

ポートフォリオ

● 投資ユニバースの選定

先進国の株式を主な投資ユニバースとします。

● 投資対象国、銘柄の絞り込み

- 先物の流動性等に着目し、投資対象国を選定します。
- インカム指標(配当利回り等)、リスク指標(個別銘柄の価格変動リスク等)に着目し、投資対象銘柄を選定します。

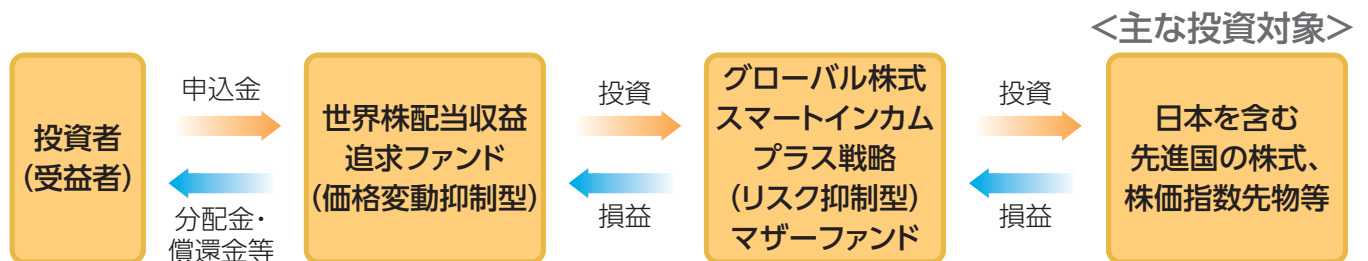
● ポートフォリオの構築

- 独自の定量モデルを活用し、地域、業種、銘柄分散等によって、リスク対比インカム収益が高いポートフォリオを構築します。
- 株式市場全体の価格変動に左右されにくいポートフォリオを構築するため、現物株式ポートフォリオと株価指数先物の連動性を考慮し、株価指数先物の売り建てを行います。
- 現金等を活用し、基準価額の変動リスクを年率3%程度に抑制することをめざします。

■ ファンドの仕組み

当ファンドは「ファミリーファンド方式」により運用を行います。

「ファミリーファンド方式」とは、複数のファンドを合同運用する仕組みで、投資者からの資金をまとめてベビーファンド(当ファンド)とし、その資金の全部または一部をマザーファンドに投資して、その実質的な運用をマザーファンドにて行う仕組みです。



※当ファンドは株価指数先物、指数に連動する投資成果をめざす上場している投資信託証券(ETF)、「DIAMマネーマザーファンド」や短期金融資産等に投資する場合があります。

■ 主な投資制限

- マザーファンドへの投資割合には、制限を設けません。
- 外貨建資産への実質投資割合には、制限を設けません。
- 株式への実質投資割合には、制限を設けません。
- マザーファンド以外の投資信託証券(上場投資信託証券を除きます。)への実質投資割合は、信託財産の純資産総額の5%以下とします。
- スワップ取引、金利先渡取引、為替先渡取引、有価証券先物取引等の実質的な利用はヘッジ目的に限定します。



ファンドの目的・特色

■ 配分方針

年2回の決算時(毎年2月15日、8月15日(休業日の場合は翌営業日))に、経費控除後の配当等収益および売買益(評価益を含みます。)等の全額を対象として、委託会社が基準価額水準、市況動向等を勘案して、分配金額を決定します。

- 将来の分配金の支払いおよびその金額について保証するものではありません。
- 分配金額は、配分方針に基づいて委託会社が決定します。あらかじめ一定の額の分配をお約束するものではありません。分配金が支払われない場合もあります。

■ マザーファンドの概要

ファンド名	グローバル株式スマートインカムプラス戦略(リスク抑制型)マザーファンド	DIAMマネーマザーファンド
主要投資対象	日本を含む先進国の株式、株価指数先物を主要投資対象とします。なお、指数に連動する投資成果をめざす上場している投資信託証券(ETF)に投資する場合があります。	国内発行体の公社債、転換社債、ユーロ円債、資産担保証券ならびにCD、CP、コールローン等の国内短期金融資産
投資態度	<p>①主として日本を含む先進国の高配当利回り株式に投資します。</p> <ul style="list-style-type: none"> • 独自の定量モデルを活用し、地域、業種、銘柄分散等によって、リスク対比インカム収益が高いポートフォリオを構築します。 • インカム指標(配当利回り等)、リスク指標(個別銘柄の価格変動リスク等)に着目し、投資対象銘柄を選定します。 • 現物株式の組入比率は、純資産総額の90%程度を基本とします。 • 上記のほか、指数に連動する投資成果をめざす上場している投資信託証券(ETF)に投資する場合があります。 <p>②株価指数先物[*]を活用して株式市場全体の価格変動による影響を極力排除し、安定的にインカム収益(配当金)を獲得することをめざします。</p> <p>[*]株価指数先物は、ヘッジ目的で利用することとし、当該先物の投資合計額は、原則として信託財産の純資産総額の範囲内となるようにします。ただし、市場環境、運用環境等により純資産総額の範囲を超える場合があります。</p> <p>③外貨建資産については、対円で為替ヘッジを行うことを基本とします。</p>	<p>①国内の国債、政府保証債、政府機関債、地方債等のほか、取得時において主要格付機関^(*)の長期発行体格付(複数の格付機関が付与している場合は高い方の格付)がAA-格相当以上の社債、転換社債、ユーロ円債、資産担保証券、さらに、国内格付機関の短期格付がa-1格相当以上のCD、CPを主要投資対象とします。</p> <p>(*) 主要格付機関とは、R&I、JCR、Moody's、S&Pとします。</p> <p>②国債および政府保証債を除き、原則として、ファンドの元本総額に対する1発行体当たりの有価証券の額面総額の割合は5%以内とします。</p> <p>③ポートフォリオ全体の修正デュレーションは1年未満を基本として運用します。</p>

○マザーファンドの主な投資制限については、請求目論見書または約款に記載しております。



投資リスク

基準価額の変動要因

当ファンドは、値動きのある有価証券等(外貨建資産には為替変動リスクもあります。)に投資しますので、ファンドの基準価額は変動します。これらの運用による損益はすべて投資者のみなさまに帰属します。したがって、投資者のみなさまの投資元本は保証されているものではなく、基準価額の下落により、損失を被り、投資元本を割り込むことがあります。
また、投資信託は預貯金と異なります。

株価変動 リスク

投資する企業の株価の下落は、基準価額の下落要因となります。

当ファンドは、実質的に株式に投資をしますので、株式市場の変動により基準価額が上下します。当ファンドは株価指数先物取引を活用することで、株式市場の変動リスクの低減をめざして運用を行いますが、当手法が効果的に機能しない場合等により、株式市場の変動リスクを低減できない場合があります。当ファンドは運用に当たって株価指数先物取引を活用しますが、組入株式と指数先物の価格変動率は一致するものではありません。そのため、指数先物を売り建てる場合、組入株式と指数先物の値動きの差がファンドの収益となる場合がある一方、損失となる場合があります。

為替 リスク

為替ヘッジを行っても、円高による影響を完全には排除できません。

当ファンドは、実質組入外貨建資産について原則として対円で為替ヘッジを行い為替リスクの低減をめざしますが、為替リスクを完全に排除できるものではなく為替相場の影響を受け場合があります。また、為替ヘッジには円金利がヘッジ対象通貨の金利よりも低い場合、その金利差相当分程度のコストがかかることにご留意ください。

信用 リスク

投資する有価証券の発行者の財政難・経営不安・倒産等の発生は、基準価額の下落要因となります。

当ファンドが実質的に投資する株式の発行者が経営不安・倒産に陥った場合、またこうした状況に陥ると予想される場合等には、株式の価格が下落したりその価値がなくなることがあり、基準価額が下がる要因となります。

流動性 リスク

投資資産の市場規模が小さいことなどで希望する価格で売買できない場合は、基準価額の下落要因となります。

当ファンドにおいて有価証券等を実質的に売却または取得する際に、市場規模、取引量、取引規制等により十分な流動性の下での取引を行えない場合には、市場実勢から期待できる価格どおりに取引できないことや、値動きが大きくなることがあり、基準価額に影響をおよぼす可能性があります。

※基準価額の変動要因は、上記に限定されるものではありません。



投資リスク

その他の留意点

- 当ファンドのお取引に関しては、金融商品取引法第37条の6の規定(いわゆるクーリング・オフ)の適用はありません。
- 当ファンドは、大量の解約が発生し短期間で解約資金を手当てする必要が生じた場合や主たる取引市場において市場環境が急変した場合等に、一時的に組入資産の流動性が低下し、市場実勢から期待できる価格で取引できないリスク、取引量が限られてしまうリスクがあります。これにより、基準価額にマイナスの影響をおよぼす可能性や、換金のお申込みの受付が中止となる可能性、すでに受付けた換金のお申込みの受付が取り消しとなる可能性、換金代金のお支払が遅延する可能性があります。
- 有価証券の貸付等においては、取引相手先の倒産等による決済不履行リスクを伴います。
- 収益分配金に関する留意点として、以下の事項にご留意ください。
 収益分配は、計算期間中に発生した運用収益(経費控除後の配当等収益および売買益(評価益を含みます。))を超えて行われる場合があります。したがって、分配金の水準は、必ずしも計算期間におけるファンドの収益率を示すものではありません。
 受益者の個別元本の状況によっては、分配金の全額または一部が、実質的には元本の一部払戻しに相当する場合があります。個別元本とは、追加型投資信託を保有する受益者毎の取得元本のこと、受益者毎に異なります。
 分配金は純資産総額から支払われます。このため、分配金支払い後の純資産総額は減少することとなり、基準価額が下落する要因となります。計算期間中の運用収益以上に分配金の支払いを行う場合、当期決算日の基準価額は前期決算日と比べて下落することになります。
- 当ファンドはファミリーファンド方式で運用を行います。そのため、当ファンドが投資対象とするマザーファンドを投資対象とする他のベビーファンドに追加設定・解約等があった場合、資金変動等が起こり、その結果、当該マザーファンドにおいて売買等が生じた場合等には、当ファンドの基準価額に影響をおよぼす場合があります。

リスクの管理体制

委託会社では、運用担当部署から独立したコンプライアンス・リスク管理担当部署が、運用リスクを把握、管理し、その結果に基づき運用担当部署へ対応の指示等を行うことにより、適切な管理を行います。また、運用担当部署から独立したリスク管理担当部署が、ファンドの運用パフォーマンスについて定期的に分析を行い、結果の評価を行います。運用評価委員会はこれらの運用リスクの管理状況、運用パフォーマンス評価等の報告を受け、総合的な見地から運用状況全般の管理・評価を行います。なお、委託会社では、流動性リスク管理に関する規程を定め、ファンドの組入資産の流動性リスクのモニタリング等を実施するとともに、緊急時対応策の策定・検証等を行います。運用評価委員会等は、流動性リスク管理の適切な実施の確保や流動性リスク管理態勢について、監督します。

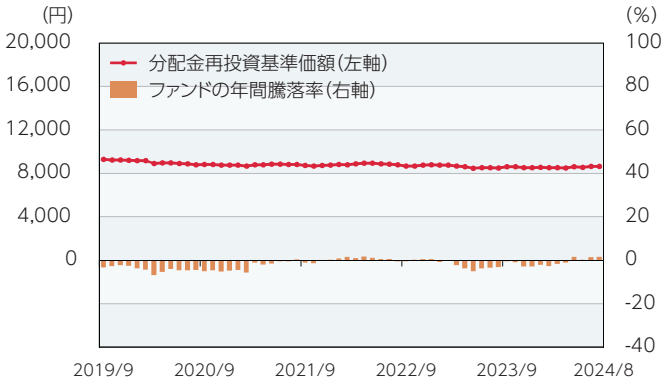
※リスク管理体制は、今後変更になることがあります。



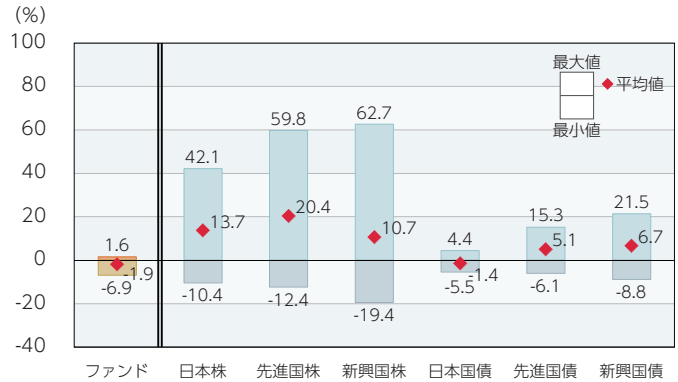
投資リスク

<参考情報>

ファンドの年間騰落率および分配金再投資基準価額の推移



ファンドと他の代表的な資産クラスとの年間騰落率の比較



*ファンドの分配金再投資基準価額は、税引前の分配金を再投資したものとみなして計算した基準価額が記載されていますので、実際の基準価額とは異なる場合があります。

*ファンドの年間騰落率は、税引前の分配金を再投資したものとみなして計算した年間騰落率が記載されていますので、実際の基準価額に基づいて計算した年間騰落率とは異なる場合があります。

*上記期間の各月末における直近1年間の騰落率の平均値・最大値・最小値を、ファンドおよび代表的な資産クラスについて表示し、ファンドと代表的な資産クラスを定量的に比較できるように作成したものです。

*すべての資産クラスがファンドの投資対象とは限りません。

各資産クラスの指数

日本株	東証株価指数 (TOPIX) (配当込み)	「東証株価指数 (TOPIX)」は、日本の株式市場を広範に網羅し、投資対象としての機能性を有するマーケット・ベンチマークです。同指数の指数値および同指数にかかる標章または商標は、株式会社JPX総研または株式会社JPX総研の関連会社 (以下「JPX」という。) の知的財産であり、指数の算出、指数値の公表、利用など同指数に関するすべての権利・ノウハウおよび同指数にかかる標章または商標に関するすべての権利はJPXが有しています。
先進国株	MSCIコクサイ・インデックス (配当込み、円ベース)	「MSCIコクサイ・インデックス」は、MSCI Inc.が開発した株価指数で、日本を除く世界の主要先進国の株価指数を、各国の株式時価総額をベースに合成したものです。同指数に関する著作権、知的財産権その他一切の権利はMSCI Inc.に帰属します。また、MSCI Inc.は同指数の内容を変更する権利および公表を停止する権利を有しています。
新興国株	MSCIエマージング・マーケット・インデックス (配当込み、円ベース)	「MSCIエマージング・マーケット・インデックス」は、MSCI Inc.が開発した株価指数で、新興国の株価指数を、各国の株式時価総額をベースに合成したものです。同指数に関する著作権、知的財産権その他一切の権利はMSCI Inc.に帰属します。また、MSCI Inc.は同指数の内容を変更する権利および公表を停止する権利を有しています。
日本国債	NOMURA-BPI国債	「NOMURA-BPI国債」は、野村フィデューシャリー・リサーチ&コンサルティング株式会社が国内で発行された公募利付国債の市場全体の動向を表すために開発した投資収益指数です。同指数の知的財産権その他一切の権利は野村フィデューシャリー・リサーチ&コンサルティング株式会社に帰属します。なお、野村フィデューシャリー・リサーチ&コンサルティング株式会社は、同指数の正確性、完全性、信頼性、有用性を保証するものではなく、ファンドの運用成果等に関して一切責任を負いません。
先進国債	FTSE世界国債インデックス (除く日本、円ベース)	「FTSE世界国債インデックス (除く日本)」は、FTSE Fixed Income LLCにより運営され、日本を除く世界主要国の国債の総合収益率を各市場の時価総額で加重平均した債券インデックスです。同指数はFTSE Fixed Income LLCの知的財産であり、指数に関するすべての権利はFTSE Fixed Income LLCが有しています。
新興国債	JPモルガンGBI-EMグローバル・ディバーシファイド (円ベース)	「JPモルガンGBI-EMグローバル・ディバーシファイド」は、J.P.モルガン・セキュリティーズ・エルエルシーが公表している新興国の現地通貨建ての国債で構成されている時価総額加重平均指数です。同指数に関する著作権等の知的財産その他一切の権利はJ.P.モルガン・セキュリティーズ・エルエルシーに帰属します。また、同社は同指数の内容を変更する権利および公表を停止する権利を有しています。

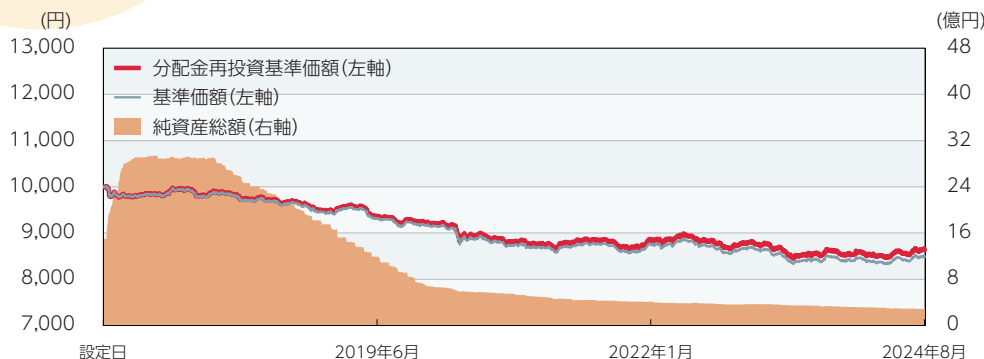
(注) 海外の指数は為替ヘッジなしによる投資を想定して、円換算しております。



運用実績

データの基準日:2024年8月30日

基準価額・純資産の推移 《2016年10月24日～2024年8月30日》



※基準価額は1万口当たり・信託報酬控除後の価額です。

※分配金再投資基準価額は、税引前の分配金を再投資したものとみなして計算したものであり、実際の基準価額とは異なります。(設定日:2016年10月24日)

分配の推移(税引前)

2022年 8月	10円
2023年 2月	10円
2023年 8月	10円
2024年 2月	10円
2024年 8月	10円
設定来累計	160円

※分配金は1万口当たりです。

主要な資産の状況

■組入銘柄 ※比率(%)は、純資産総額に対する当該資産の時価比率です。

順位	銘柄名	比率(%)
1	グローバル株式スマートインカムプラス戦略(リスク抑制型) マザーファンド	99.49

■グローバル株式スマートインカムプラス戦略(リスク抑制型) マザーファンド

※比率(%)は、当該マザーファンドの純資産総額に対する当該資産の時価比率です。資産の種類の内書は、国/地域を表します。

資産の状況

資産の種類	比率(%)
株式	84.05
内 アメリカ	31.76
内 日本	10.18
内 スイス	7.92
内 イギリス	6.81
内 オーストラリア	6.01
内 その他	21.37
コール・ローン、その他の資産(負債控除後)	15.95
合計(純資産総額)	100.00

組入上位10銘柄

順位	銘柄名	種類	国/地域	業種	比率(%)
1	NVIDIA CORP	株式	アメリカ	半導体・半導体製造装置	4.26
2	MICROSOFT CORP	株式	アメリカ	ソフトウェア	2.60
3	NOVARTIS AG-REG SHS	株式	スイス	医薬品	1.72
4	UNILEVER PLC	株式	イギリス	パーソナルケア用品	1.65
5	ROCHE HOLDING AG-GENUSSCHEIN	株式	スイス	医薬品	1.65
6	BHP GROUP LTD	株式	オーストラリア	金属・鉱業	1.24
7	MANULIFE FINANCIAL CORP	株式	カナダ	保険	1.09
8	SWISS RE LTD	株式	スイス	保険	1.09
9	META PLATFORMS INC	株式	アメリカ	インタラクティブ・メディアおよびサービス	1.09
10	三井住友フィナンシャルグループ	株式	日本	銀行業	1.01

株式組入上位5業種

国内/外国	順位	業種	比率(%)
外国	1	医薬品	7.96
	2	半導体・半導体製造装置	5.26
	3	保険	5.07
	4	銀行	4.24
	5	金属・鉱業	3.64
国内	1	銀行業	1.71
	2	卸売業	1.16
	3	海運業	0.97
	4	輸送用機器	0.93
	5	電気機器	0.87

その他資産の投資状況

資産の種類	比率(%)
株価指数先物取引(売建)	△70.89

○掲載データ等はあくまでも過去の実績であり、将来の運用成果を示唆、保証するものではありません。

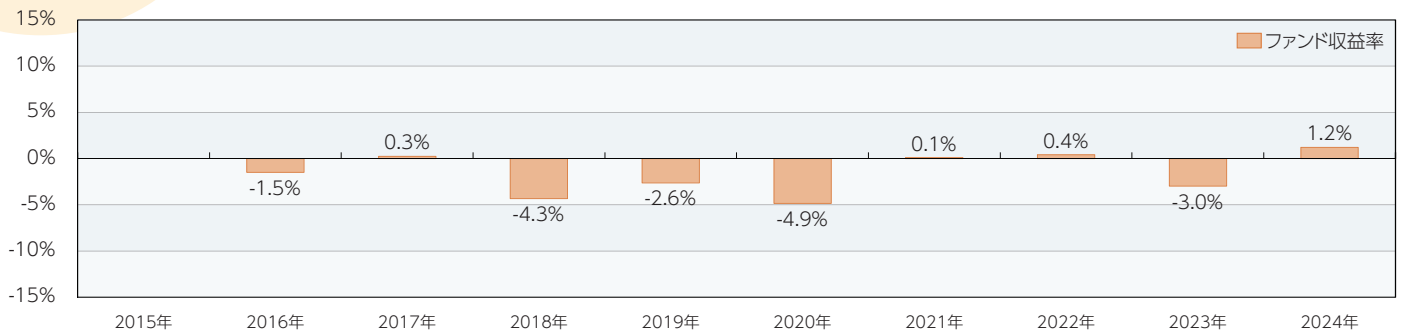
○委託会社のホームページ等で運用状況が開示されている場合があります。



運用実績

データの基準日:2024年8月30日

年間収益率の推移(暦年ベース)



※年間収益率は、分配金再投資基準価額をもとに計算したものです。

※2016年は設定日から年末までの収益率、および2024年については年初から基準日までの収益率を表示しています。

※当ファンドにはベンチマークはありません。

○掲載データ等はあくまでも過去の実績であり、将来の運用成果を示唆、保証するものではありません。

○委託会社のホームページ等で運用状況が開示されている場合があります。



手続・手数料等

お申込みメモ

購入単位	販売会社が定める単位(当初元本1口=1円)
購入価額	購入申込受付日の翌営業日の基準価額(基準価額は1万口当たりで表示しています。)
購入代金	販売会社が定める期日までにお支払いください。
換金単位	販売会社が定める単位
換金価額	換金申込受付日の翌営業日の基準価額
換金代金	原則として換金申込受付日から起算して5営業日目からお支払いします。
申込締切時間	原則として営業日の午後3時30分までに販売会社が受付けたものを当日分のお申込みとします。 なお、販売会社によっては異なる場合がありますので、詳しくは販売会社にお問い合わせください。
購入の申込期間	2024年11月16日から2025年5月16日まで ※申込期間は上記期間終了前に有価証券届出書を提出することにより更新されます。
購入・換金 申込不可日	以下のいずれかに該当する日には、購入・換金のお申込みの受付を行いません。 <ul style="list-style-type: none"> ・ニューヨーク証券取引所の休業日 ・ロンドン証券取引所の休業日 ・フランクフルト証券取引所の休業日 ・ニューヨークの銀行の休業日 ・ロンドンの銀行の休業日
換金制限	信託財産の資金管理を円滑に行うため、大口の換金請求に制限を設ける場合があります。
購入・換金 申込受付の 中止および取消し	金融商品取引所等における取引の停止、外国為替取引の停止、その他やむを得ない事情があるときは、購入・換金のお申込みの受付を中止することおよびすでに受付けた購入・換金のお申込みの受付を取り消す場合があります。
信託期間	2027年8月16日まで(2016年10月24日設定)
繰上償還	次のいずれかに該当する場合には、受託会社と合意の上、信託契約を解約し、当該信託を終了(繰上償還)することがあります。 <ul style="list-style-type: none"> ・信託契約を解約することが受益者のために有利であると認める場合 ・受益権口数が10億口を下回ることとなった場合 ・やむを得ない事情が発生した場合
決算日	毎年2月および8月の各15日(休業日の場合は翌営業日)
収益分配	年2回の毎決算日に、収益分配方針に基づいて収益分配を行います。 ※販売会社との契約によっては、収益分配金の再投資が可能です。
信託金の限度額	2兆円
公 告	原則として、電子公告の方法により行い、委託会社のホームページ(https://www.am-one.co.jp/)に掲載します。
運用報告書	ファンドの決算時および償還時に交付運用報告書を作成し、販売会社を通じて交付します。
課税関係	課税上は株式投資信託として取り扱われます。 公募株式投資信託は税法上、一定の要件を満たした場合に少額投資非課税制度(NISA)の適用対象となります。 当ファンドは、NISAの対象ではありません。 配当控除および益金不算入制度の適用はありません。



手続・手数料等

ファンドの費用・税金

■ファンドの費用

投資者が直接的に負担する費用

購入時手数料	購入価額に、 1.1%(税抜1.0%) を上限として、販売会社が別に定める手数料率を乗じて得た額となります。 購入時手数料は、商品や投資環境の説明および情報提供等、ならびに購入に関する事務手続き等にかかる費用の対価として、販売会社に支払われます。
信託財産留保額	ありません。

投資者が信託財産で間接的に負担する費用

運用管理費用 (信託報酬)	ファンドの日々の純資産総額に対して 年率0.913%(税抜0.83%) 信託報酬=運用期間中の基準価額×信託報酬率 ※運用管理費用(信託報酬)は、毎日計上(ファンドの基準価額に反映)され、毎計算期末または信託終了のときファンドから支払われます。		
	支払先	内訳(税抜)	主な役務
	委託会社	年率0.40%	信託財産の運用、目論見書等各種書類の作成、基準価額の算出等の対価
	販売会社	年率0.40%	購入後の情報提供、交付運用報告書等各種書類の送付、口座内でのファンドの管理等の対価
	受託会社	年率0.03%	運用財産の保管・管理、委託会社からの運用指図の実行等の対価
その他の費用・手数料	その他の費用・手数料として、お客様の保有期間中、以下の費用等を信託財産からご負担いただきます。 <ul style="list-style-type: none"> ・組入価証券等の売買の際に発生する売買委託手数料 ・信託事務の処理に要する諸費用 ・外国での資産の保管等に要する費用 ・監査法人等に支払うファンドの監査にかかる費用 等 監査費用は毎日計上(ファンドの基準価額に反映)され、毎計算期末または信託終了のとき、その他の費用等は都度ファンドから支払われます。 ※これらの費用等は、定期的に見直されるものや売買条件等により異なるものがあるため、事前に料率・上限額等を示すことができません。		

※上記手数料等の合計額、その上限額については、購入金額や保有期間等に応じて異なりますので、あらかじめ表示することができません。

■税金

- 税金は表に記載の時期に適用されます。
- 以下の表は、個人投資者の源泉徴収時の税率であり、課税方法等により異なる場合があります。

時期	項目	税金
分配時	所得税および地方税	配当所得として課税 普通分配金に対して20.315%
換金(解約)時 および償還時	所得税および地方税	譲渡所得として課税 換金(解約)時および償還時の差益(譲渡益)に対して20.315%

※外国税額控除の適用となった場合には、分配時の税金が上記と異なる場合があります。

※法人の場合は上記とは異なります。

※上記は2024年8月末現在のものです。税法が改正された場合等には、上記の内容が変更になる場合があります。税金の取扱いの詳細については、税務専門家等にご確認されることをお勧めします。



手続・手数料等

… (参考情報) ファンドの総経費率 …

総経費率(①+②)	運用管理費用の比率①	その他費用の比率②
2.00%	0.91%	1.09%

(表示桁数未満を四捨五入)

※対象期間:2024年2月16日～2024年8月15日

※対象期間の運用・管理にかかった費用の総額(原則として購入時手数料、売買委託手数料および有価証券取引税は含みません。消費税等のかかるものは消費税等を含みます。)を対象期間の平均受益権口数に平均基準価額(1口当たり)を乗じた数で除した総経費率(年率)です。

※総経費率には、ファンドにより購入時手数料、売買委託手数料および有価証券取引税以外にも計算に含まれない費用が存在する場合があります。

※なお、当ファンドについては、入手し得る情報において計算に含まれていない費用はありません。

※費用の詳細につきましては、対象期間の運用報告書(全体版)をご覧ください。

