

投資信託説明書(交付目論見書)



NISA(成長投資枠)の対象ファンドです。

※販売会社によっては、お取扱いが異なる場合があります。

iFreeNEXT 日経連続増配株指数 (資産成長型)／(年4回決算型)

追加型投信／国内／株式／インデックス型

使用開始日：2026年1月15日

ご購入に際しては、本書の内容を十分にお読み下さい。

■委託会社（ファンドの運用の指図等を行ないます。）

大和アセットマネジメント株式会社

金融商品取引業者 関東財務局長（金商）第352号

大和アセットマネジメント

Daiwa Asset Management

■受託会社（ファンドの財産の保管、管理等を行ないます。）

みずほ信託銀行株式会社

■委託会社の照会先



ホームページ

<https://www.daiwa-am.co.jp/>



コールセンター 受付時間 9:00～17:00（営業日のみ）

0120-106212



■ファンドに関する投資信託説明書（請求目論見書）を含む詳細な情報は委託会社のホームページで閲覧、ダウンロードすることができます。また、本書には約款の主な内容が含まれていますが、約款の全文は請求目論見書に掲載されています。

■本文書は、金融商品取引法（昭和23年法律第25号）第13条の規定に基づく目論見書です。



見やすく読みまちがえにくい
ユニバーサルデザインフォント
を採用しています。

各ファンドの略称としてそれぞれ次を用いることがあります。

- ① iFreeNEXT 日経連続増配株指数(資産成長型): 資産成長型
 - ② iFreeNEXT 日経連続増配株指数(年4回決算型): 年4回決算型
- ①②の総称を「iFreeNEXT 日経連続増配株指数」とします。

ファンド名	商品分類				属性区分				
	単位型・追加型	投資対象地域	投資対象資産(収益の源泉)	補足分類	投資対象資産	決算頻度	投資対象地域	投資形態	対象インデックス
資産成長型	追加型	国内	株式	インデックス型	その他資産 (投資信託証券 (株式 一般))	年2回	日本	ファミリー ファンド	その他 (日経連続 増配株指数 (トータル リターン))
年4回決算型						年4回			

※商品分類・属性区分の定義について

くわしくは、一般社団法人投資信託協会のホームページ [<http://www.toushin.or.jp/>] をご参照下さい。

〈 委 託 会 社 の 情 報 〉

委 託 会 社 名	大和アセットマネジメント株式会社
設 立 年 月 日	1959年12月12日
資 本 金	414億24百万円
運用する投資信託財産の 合 計 純 資 産 総 額	38兆7,244億33百万円

(2025年10月末現在)

- 本文書により行なう「iFreeNEXT 日経連続増配株指数」の募集については、委託会社は、金融商品取引法第5条の規定により、有価証券届出書を2026年1月14日に関東財務局長に提出しており、2026年1月15日にその届出の効力が生じています。
- 当ファンドは、商品内容に関して重大な変更を行なう場合に、投資信託及び投資法人に関する法律に基づき、事前に受益者の意向を確認する手続きを行ないます。
- 当ファンドの信託財産は、受託会社により保管されますが、信託法によって受託会社の固有財産等との分別管理等が義務付けられています。
- 請求目論見書は、投資者の請求により販売会社から交付されます(請求を行なった場合には、その旨をご自身で記録しておくようにして下さい。)

ファンドの目的

わが国の株式に投資し、日経連続増配株指数(トータルリターン)の動きに連動した投資成果をめざします。

● 日経連続増配株指数について

国内証券取引所の上場株式の中で、実績ベースの増配を原則10年以上続ける銘柄のうち、連続増配の年数でランク付けされた上位70銘柄を対象に構成された株価指数です。

時価総額ウェイト方式で算出され、定期見直し時における1銘柄当たりの構成比率には5%の上限が設けられています。

2010年6月30日を基点(10,000)として算出され、2023年6月30日より公表されています。

ファンドの特色

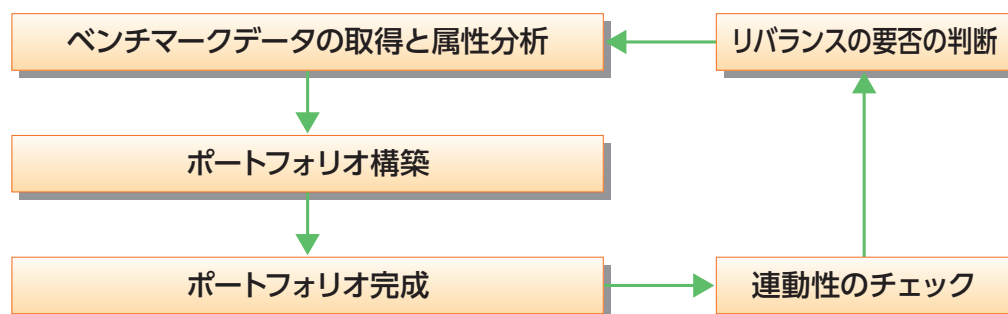
1

わが国の株式に投資し、日経連続増配株指数(トータルリターン)の動きに連動させることをめざして運用を行ないます。

運用の効率化を図るため、株価指数先物取引、わが国の株価指数との連動をめざすETF(上場投資信託証券)を利用することがあります。

そのため、日経連続増配株指数(トータルリターン)と基準価額の動きに乖離が発生する可能性があります。

運用プロセス



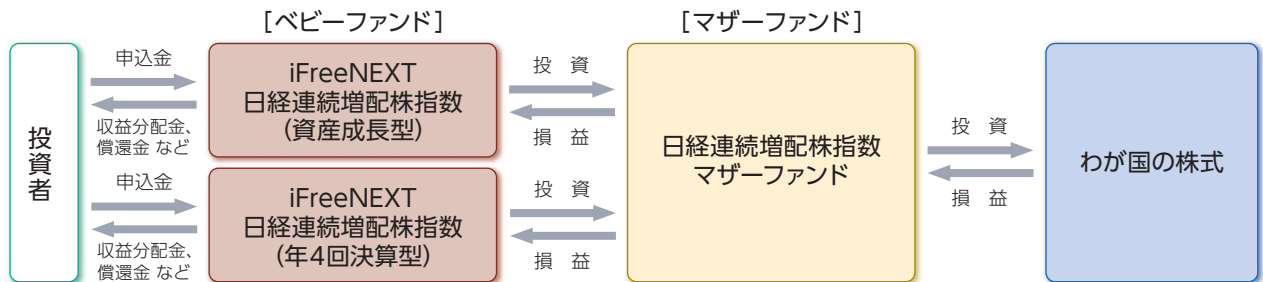
(注)「株式」… 金融商品取引所上場株式(上場予定を含みます。)

ファンドの目的・特色

ファンドの仕組み

●当ファンドは、ファミリーファンド方式で運用を行ないます。

ファミリーファンド方式とは、投資者のみなさまからお預かりした資金をまとめてベビーファンド(当ファンド)とし、その資金を主としてマザーファンドの受益証券に投資して、実質的な運用をマザーファンドで行なう仕組みです。



- マザーファンドにおいて、運用の効率化を図るため、株価指数先物取引を利用することがあります。このため、マザーファンドにおいて、株式等の組入総額と株価指数先物取引の買建玉の時価総額の合計額が、信託財産の純資産総額を超えることがあります。
- マザーファンドの受益証券の組入比率は、通常の状態でも高位に維持することを基本とします。
- デリバティブ取引(法人税法第61条の5で定めるものをいいます。)は、信託財産の資産または負債にかかる価格変動および金利変動により生じるリスクを減じる目的ならびに投資の対象とする資産を保有した場合と同様の損益を実現する目的以外には利用しません。

- 当初設定日直後、大量の追加設定または解約が発生したとき、市況の急激な変化が予想されるとき、償還の準備に入ったとき等ならびに信託財産の規模によっては、「ファンドの特色1.」の運用が行なわれないことがあります。

主な投資制限

- マザーファンドの受益証券への投資割合には、制限を設けません。
- 株式という資産全体の実質投資割合には、制限を設けません。
- 投資信託証券(マザーファンドの受益証券および上場投資信託証券を除きます。)への実質投資割合は、信託財産の純資産総額の5%以下とします。
- 外貨建資産への投資は、行ないません。

2 分配方針の異なる2つのファンドがあります。

資産成長型

毎年4月21日および10月21日(休業日の場合翌営業日)に決算を行ない、収益分配方針に基づいて収益の分配を行ないます。

(注)第1計算期間は、2024年4月21日(休業日の場合翌営業日)までとします。

[分配方針]

- ① 分配対象額は、経費控除後の配当等収益と売買益(評価益を含みます。)等とします。
- ② 原則として、信託財産の成長に資することを目的に、配当等収益の中から基準価額の水準等を勘案して分配金額を決定します。ただし、配当等収益が少額の場合には、分配を行わないことがあります。

※将来の分配金の支払いおよびその金額について保証するものではありません。

年4回決算型

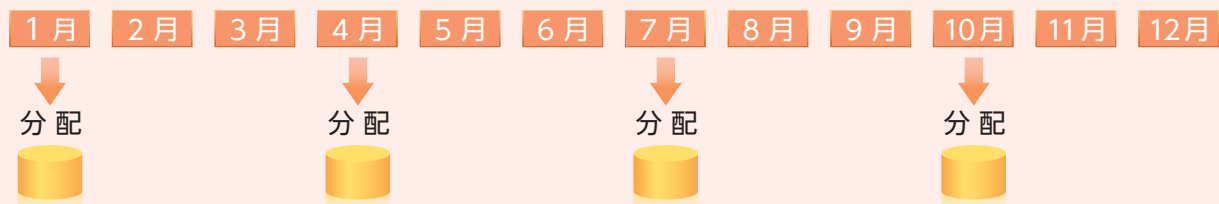
毎年1、4、7、10月の各21日(休業日の場合翌営業日)に決算を行ない、収益分配方針に基づいて収益の分配を行ないます。

(注)第1計算期間は、2024年1月21日(休業日の場合翌営業日)までとします。

[分配方針]

- ① 分配対象額は、経費控除後の配当等収益と売買益(評価益を含みます。)等とします。
- ② 原則として、経費控除後の配当等収益等を中心に分配することをめざします。ただし、分配対象額が少額の場合には、分配を行わないことがあります。

分配時期のイメージ



◎上記はイメージ図であり、将来の分配金の支払いおよびその金額について示唆、保証するものではありません。

◎分配金額は、収益分配方針に基づいて委託会社が決定します。あらかじめ一定の額の分配をお約束するものではありません。分配金が支払われない場合もあります。

◎ファンドの基準価額は変動します。投資元本、利回りが保証されているものではありません。

販売会社によっては「資産成長型」または「年4回決算型」のどちらか一方のみのお取扱いとなる場合があります。くわしくは販売会社にお問合わせ下さい。

ファンドの目的・特色

- ① 「日経連続増配株指数(トータルリターン)」は、株式会社日本経済新聞社によって独自に開発された手法によって算出される著作物であり、株式会社日本経済新聞社は、「日経連続増配株指数(トータルリターン)」自体および「日経連続増配株指数(トータルリターン)」を算出する手法に対して著作権その他一切の知的財産権を有しています。
- ② 「日経」および「日経連続増配株指数(トータルリターン)」を示す標章に関する商標権その他の知的財産権は、すべて株式会社日本経済新聞社に帰属しています。
- ③ 当ファンドは、投資信託委託業者等の責任のもとで運用されるものであり、株式会社日本経済新聞社は、その運用および受益権の取引に関して、一切の責任を負いません。
- ④ 株式会社日本経済新聞社は、「日経連続増配株指数(トータルリターン)」を継続的に公表する義務を負うものではなく、公表の誤謬、遅延または中断に関して、責任を負いません。
- ⑤ 株式会社日本経済新聞社は、「日経連続増配株指数(トータルリターン)」の構成銘柄、計算方法、その他「日経連続増配株指数(トータルリターン)」の内容を変える権利および公表を停止する権利を有しています。

追加的記載事項

● 基準価額の動きに関する留意点

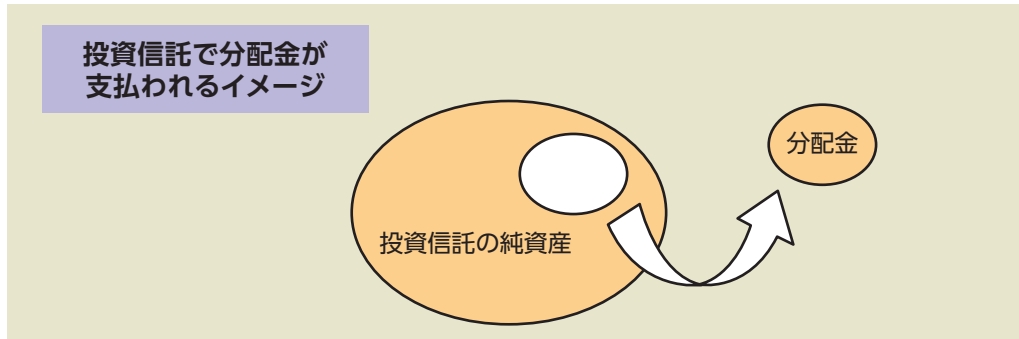
当ファンドは、日経連続増配株指数(トータルリターン)の動きに連動する投資成果をあげることがめざして運用を行ないます。

ただし、主として次の理由から、基準価額の動きが指数と完全に一致するものではありません。

- ・ 指数の構成銘柄のすべてを指数の算出方法どおりに組入れない場合があること
- ・ 運用管理費用(信託報酬)、売買委託手数料等の費用負担
- ・ 株式売買時の約定価格と基準価額の算出に使用する株価の不一致
- ・ 指数の算出に使用する株価と基準価額の算出に使用する株価の不一致
- ・ 株価指数先物およびETFと指数の動きの不一致(先物およびETFを利用した場合)
- ・ 株式、株価指数先物取引およびETFの最低取引単位の影響
- ・ 株式、株価指数先物およびETFの流動性低下時における売買対応の影響
- ・ 指数の構成銘柄の入替えおよび指数の算出方法の変更による影響

〔収益分配金に関する留意事項〕

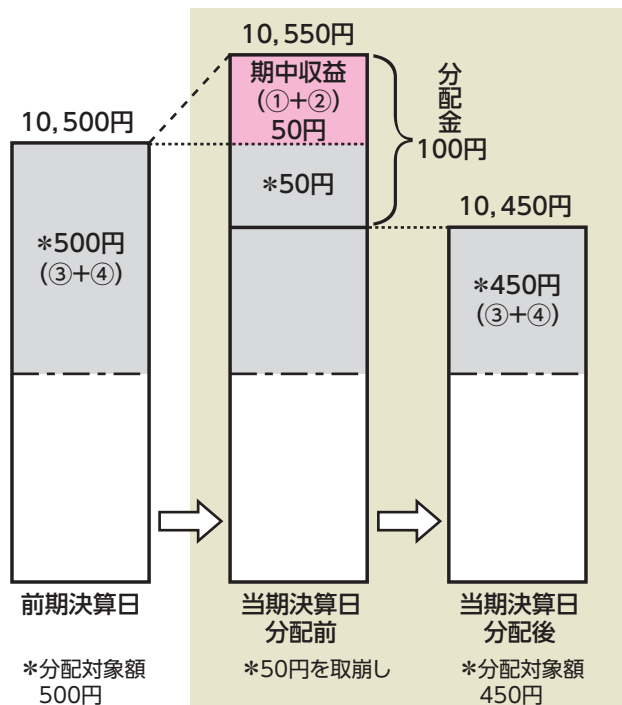
- 分配金は、預貯金の利息とは異なり、投資信託の純資産から支払われますので、分配金が支払われると、その金額相当分、基準価額は下がります。



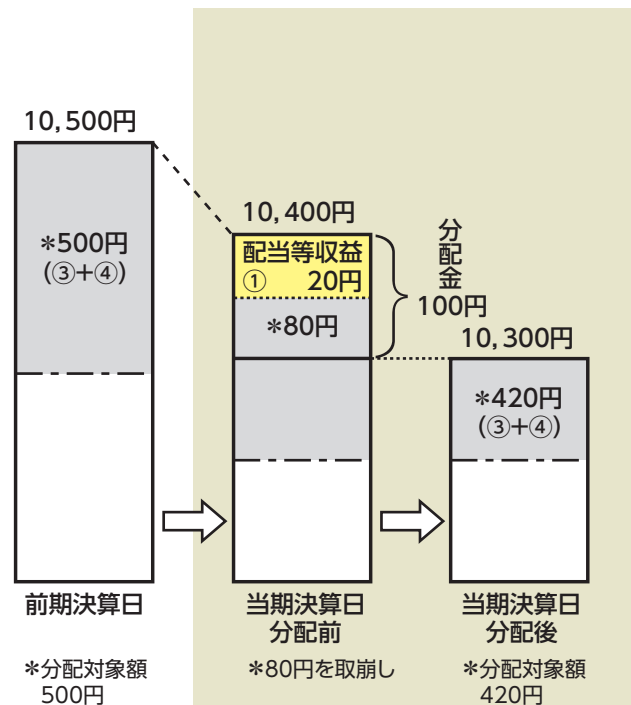
- 分配金は、計算期間中に発生した収益（経費控除後の配当等収益および評価益を含む売買益）を超えて支払われる場合があります。その場合、当期決算日の基準価額は前期決算日と比べて下落することになります。また、分配金の水準は、必ずしも計算期間におけるファンドの収益率を示すものではありません。

（計算期間中に発生した収益を超えて支払われる場合）

（前期決算日から基準価額が上昇した場合）



（前期決算日から基準価額が下落した場合）



（注）分配対象額は、①経費控除後の配当等収益および②経費控除後の評価益を含む売買益ならびに③分配準備積立金および④収益調整金です。分配金は、分配方針に基づき、分配対象額から支払われます。

※上記はイメージであり、実際の分配金額や基準価額を示唆するものではありませんのでご留意下さい。

- 投資者のファンドの購入価額によっては、分配金の一部または全部が、実質的には元本の一部払戻しに相当する場合があります。ファンド購入後の運用状況により、分配金額より基準価額の値上がり小さかった場合も同様です。

（注）「手続・手数料等」の「〈税金〉」の部分にイメージ図を記載。

投資リスク

基準価額の変動要因

- 当ファンドは、値動きのある有価証券等に投資しますので、基準価額は変動します。
したがって、投資元本が保証されているものではなく、これを割込むことがあります。
信託財産に生じた利益および損失は、すべて投資者に帰属します。
- 投資信託は預貯金とは異なります。

〈主な変動要因〉



株 価 の 変 動 (価格変動リスク・ 信 用 リ ス ク)

株価は、政治・経済情勢、発行企業の業績、市場の需給等を反映して変動します。発行企業が経営不安、倒産等に陥った場合には、投資資金が回収できなくなることもあります。組入銘柄の株価が下落した場合には、基準価額が下落する要因となり、投資元本を割込むことがあります。

中小型の株式については、株式市場全体の動きと比較して株価が大きく変動するリスクがあり、当ファンドの基準価額に影響する可能性があります。

そ の 他

解約資金を手当てするため組入証券を売却する際、市場規模や市場動向によっては市場実勢を押下げ、当初期待される価格で売却できないこともあります。この場合、基準価額が下落する要因となります。

※基準価額の変動要因は、上記に限定されるものではありません。

その他の留意点

- 当ファンドのお取引に関しては、金融商品取引法第37条の6の規定（いわゆるクーリング・オフ）の適用はありません。
- 当ファンドは、大量の解約が発生し短期間で解約資金を手当てする必要性が生じた場合や主たる取引市場において市場環境が急変した場合等に、一時的に組入資産の流動性が低下し、市場実勢から期待できる価格で取引できないリスク、取引量が限られてしまうリスクがあります。
これにより、基準価額にマイナスの影響を及ぼす可能性や、換金の申込みの受付けが中止となる可能性、換金代金のお支払いが遅延する可能性があります。

リスクの管理体制

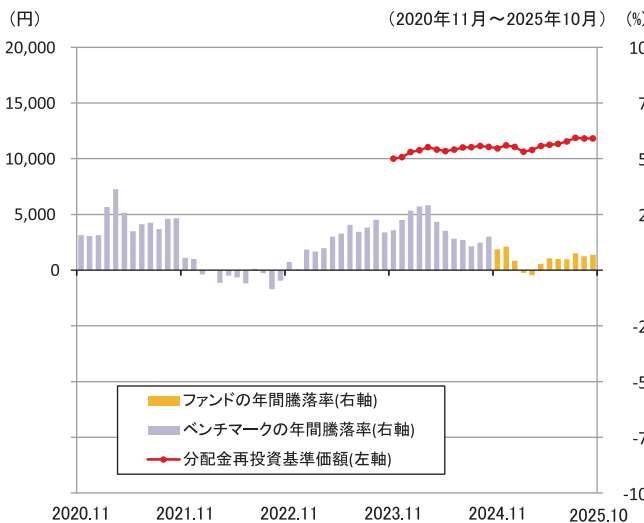
- 委託会社では、取締役会が決定した運用リスク管理に関する基本方針に基づき、運用本部から独立した部署および会議体が直接的または間接的に運用本部へのモニタリング・監視を通し、運用リスクの管理を行ないます。
- 委託会社では、流動性リスク管理に関する規程を定め、ファンドの組入資産の流動性リスクのモニタリングなどを実施するとともに、緊急時対応策の策定・検証などを行ないます。
- 取締役会等は、流動性リスク管理の適切な実施の確保や流動性リスク管理態勢について、監督します。

参考情報

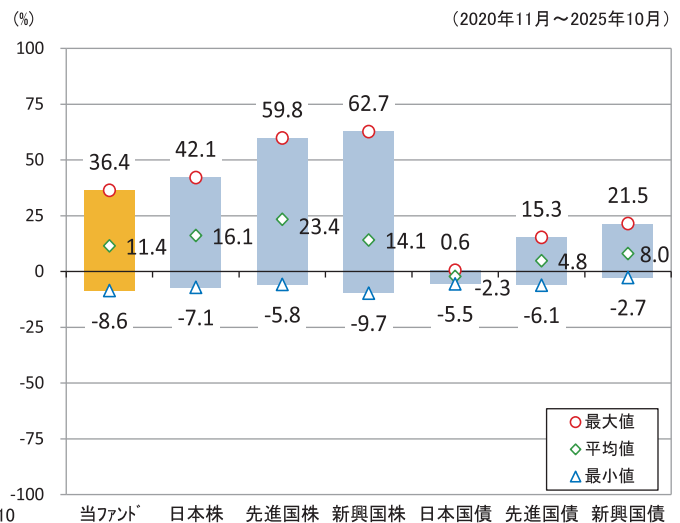
- 下記のグラフは、ファンドと代表的な資産クラスを定量的に比較できるように作成したものです。右のグラフは過去5年間に於ける年間騰落率(各月末における直近1年間の騰落率)の平均・最大・最小を、ファンドおよび他の代表的な資産クラスについて表示しています。また左のグラフはファンドの過去5年間に於ける年間騰落率の推移を表示しています。

ファンドの年間騰落率と分配金再投資基準価額の推移

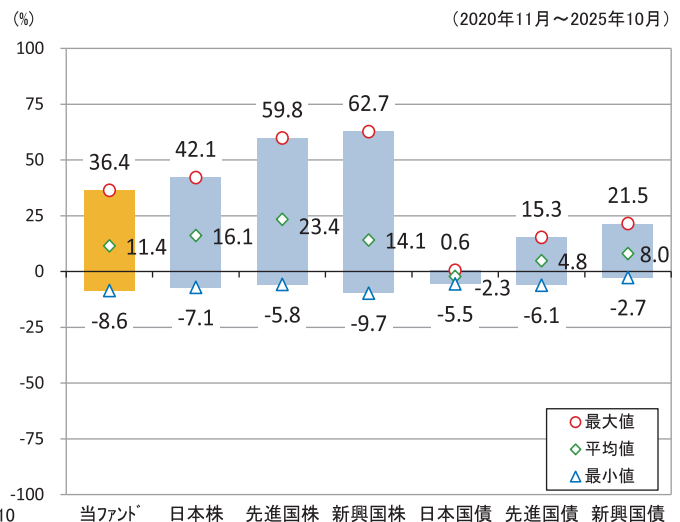
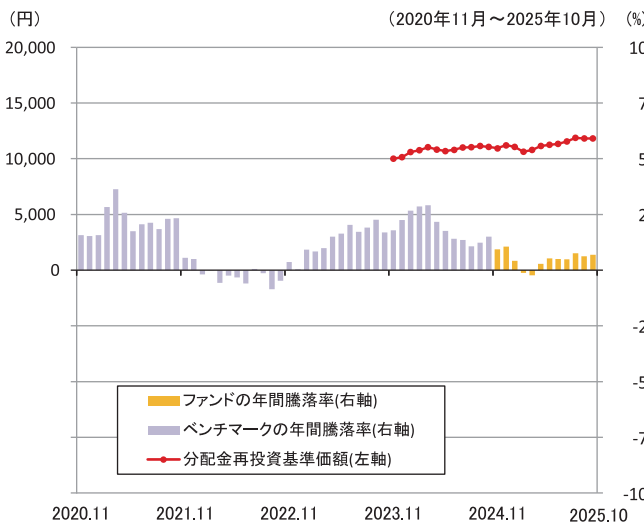
[iFreeNEXT 日経連続増配株指数(資産成長型)]



他の代表的な資産クラスとの騰落率の比較



[iFreeNEXT 日経連続増配株指数(年4回決算型)]



※各資産クラスは、ファンドの投資対象を表しているものではありません。

※ファンドの年間騰落率は、分配金(税引前)を分配時にファンドへ再投資したものとみなして計算したものであり、実際の基準価額に基づいて計算した年間騰落率とは異なる場合があります。

※ファンドの年間騰落率において、過去5年間分のデータが算出できない場合は以下のルールで表示しています。

- ① 年間騰落率に該当するデータがない場合には表示されません。
- ② 年間騰落率が算出できない期間がある場合には、算出可能な期間についてのみ表示しています。
- ③ インデックスファンドにおいて、①②に該当する場合には、当該期間についてベンチマークの年間騰落率で代替して表示します。

※資産クラスについて

日本株：配当込みTOPIX

先進国株：MSCIコクサイ・インデックス（配当込み、円ベース）

新興国株：MSCIエマージング・マーケット・インデックス（配当込み、円ベース）

日本国債：NOMURA-BPI国債

先進国債：FTSE世界国債インデックス（除く日本、円ベース）

新興国債：JPモルガン ガバメント・ボンド・インデックスー エマージング・マーケット グローバル ダイバーシファイド（円ベース）

※指数について

●配当込みTOPIXの指数値および同指数にかかる標章または商標は、株式会社 J P X 総研または株式会社 J P X 総研の関連会社（以下「J P X」といいます。）の知的財産であり、指数の算出、指数値の公表、利用など同指数に関するすべての権利・ノウハウおよび同指数にかかる標章または商標に関するすべての権利は J P X が有します。J P X は、同指数の指数値の算出または公表の誤謬、遅延又は中断に対し、責任を負いません。●MSCIコクサイ・インデックスおよびMSCIエマージング・マーケット・インデックスは、MSCI Inc.（「MSCI」）が開発した指数です。本ファンドは、MSCIによって保証、推奨、または宣伝されるものではなく、MSCIは本ファンドまたは本ファンドが基づいているインデックスに関していかなる責任も負いません。免責事項全文についてはこちらをご覧ください。〔<https://www.daiwa-am.co.jp/specialreport/globalmarket/notice.html>〕●NOMURA-BPI国債は、野村フィデューシャリー・リサーチ&コンサルティング株式会社が公表する国内で発行された公募利付国債の市場全体の動向を表す投資収益指数で、一定の組み入れ基準に基づいて構成された国債ポートフォリオのパフォーマンスをもとに算出されます。NOMURA-BPI国債の知的財産権とその他一切の権利は同社に帰属しています。また、同社は当該指数の正確性、完全性、有用性を保証するものではなく、ファンドの運用成果等に関して一切責任を負いません。●FTSE世界国債インデックスは、FTSE Fixed Income LLCにより運営されている債券インデックスです。同指数はFTSE Fixed Income LLCの知的財産であり、指数に関するすべての権利はFTSE Fixed Income LLCが有しています。●JPモルガン ガバメント・ボンド・インデックスー エマージング・マーケット グローバル ダイバーシファイドは、信頼性が高いとみなす情報に基づき作成していますが、J.P. Morganはその完全性・正確性を保証するものではありません。本指数は許諾を受けて使用しています。J.P. Morganからの書面による事前承認なしに本指数を複製・使用・頒布することは認められていません。Copyright 2016, J.P. Morgan Chase & Co. All rights reserved.

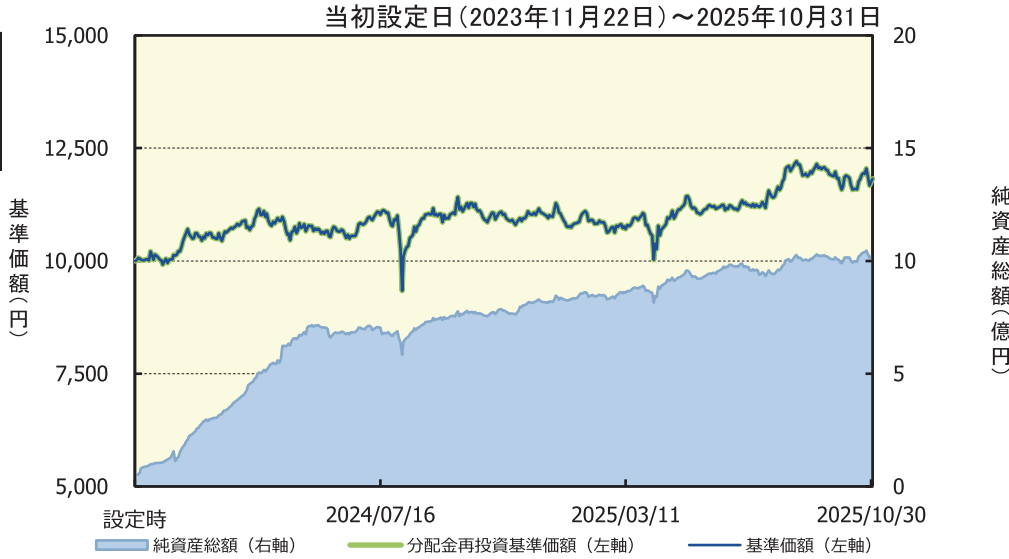
iFreeNEXT 日経連続増配株指数 (資産成長型)

2025年10月31日現在 ※過去の実績を示したものであり、将来の成果を示唆・保証するものではありません。

基準価額・純資産の推移

基準価額	11,824円
純資産総額	10億円

基準価額の騰落率	
期間	ファンド
1カ月間	-0.1%
3カ月間	2.4%
6カ月間	6.1%
1年間	6.9%
3年間	-
5年間	-
設定来	18.2%



※上記の「基準価額の騰落率」とは、「分配金再投資基準価額」の騰落率です。 ※「分配金再投資基準価額」は、分配金(税引前)を分配時にファンドへ再投資したものとみなして計算しています。 ※基準価額の計算において運用管理費用(信託報酬)は控除しています。

分配の推移 (10,000口当たり、税引前)

決算期	直近1年間分配金合計額: 0円				設定来分配金合計額: 0円							
	第1期 24年4月	第2期 24年10月	第3期 25年4月	第4期 25年10月								
分配金	0円	0円	0円	0円								

※分配金は、収益配分方針に基づいて委託会社が決定します。あらかじめ一定の額の分配をお約束するものではありません。分配金が支払われない場合もあります。

主要な資産の状況

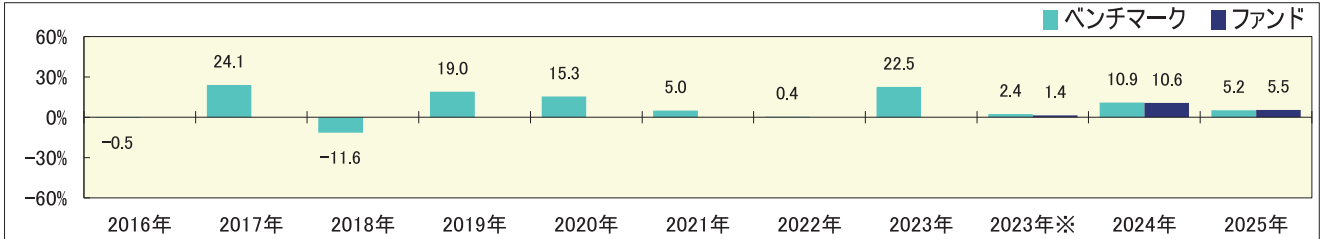
※比率は、純資産総額に対するものです。

資産別構成	銘柄数	比率	株式東証33業種別構成	比率	組入上位10銘柄	業種名	比率
国内株式	70	97.4%	化学	19.1%	豊田通商	卸売業	7.3%
国内株式先物	1	2.6%	情報・通信業	16.5%	アステラス製薬	医薬品	5.3%
不動産投資信託等	-	-	小売業	13.3%	富士フイルムHLDGS	化学	5.2%
コール・ローン、その他		2.6%	卸売業	9.8%	大和ハウス	建設業	5.1%
合計	71	-	医薬品	7.0%	NTT	情報・通信業	4.7%
株式 市場・上場別構成		比率	建設業	6.5%	花王	化学	4.7%
東証プライム市場		96.6%	その他金融業	6.0%	KDDI	情報・通信業	4.7%
東証スタンダード市場		0.8%	精密機器	4.4%	パンパシフィックHD	小売業	4.6%
東証グロース市場		-	食料品	4.1%	テルモ	精密機器	4.4%
地方市場・その他		-	その他	10.6%	アサヒグループホールディング	食料品	4.1%
合計		97.4%	合計	97.4%	合計		50.0%

※先物の建玉がある場合は、資産別構成の比率合計欄を表示していません。

年間収益率の推移

当ファンドのベンチマークは日経連続増配株指数(トータルリターン)です。



・ファンドの「年間収益率」は、「分配金再投資基準価額」の騰落率です。ベンチマークの「年間収益率」は上記ベンチマークのデータに基づき当社が計算したものです。
・2023年※は設定日(11月22日)から年末、2025年は10月31日までの騰落率を表しています。
・当該ベンチマークの情報はあくまで参考情報として記載しており、ファンドの運用実績を表したものではありません。

委託会社のホームページ等で運用状況が開示されている場合があります。

運用実績

●iFreeNEXT 日経連続増配株指数 (年4回決算型)

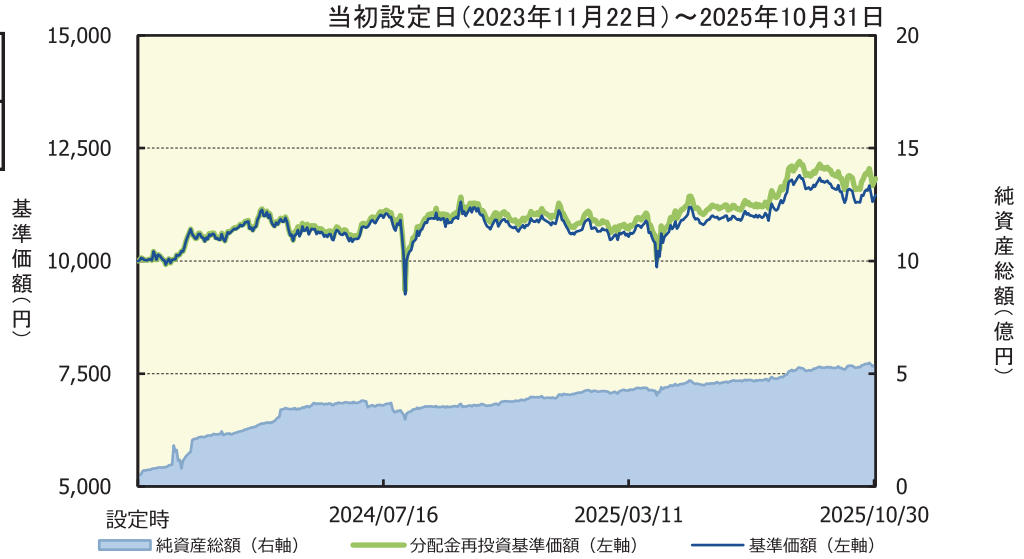
2025年10月31日現在

※過去の実績を示したものであり、将来の成果を示唆・保証するものではありません。

基準価額・純資産の推移

基準価額	11,457円
純資産総額	5.4億円

基準価額の騰落率	
期間	ファンド
1カ月間	-0.1%
3カ月間	2.5%
6カ月間	6.2%
1年間	6.9%
3年間	-
5年間	-
設定来	18.2%



※上記の「基準価額の騰落率」とは、「分配金再投資基準価額」の騰落率です。

※「分配金再投資基準価額」は、分配金(税引前)を分配時にファンドへ再投資したものとみなして計算しています。
※基準価額の計算において運用管理費用(信託報酬)は控除しています。

分配の推移(10,000口当たり、税引前)

決算期	直近1年間分配金合計額: 190円								設定来分配金合計額: 345円			
	第1期	第2期	第3期	第4期	第5期	第6期	第7期	第8期				
	24年1月	24年4月	24年7月	24年10月	25年1月	25年4月	25年7月	25年10月				
分配金	20円	50円	25円	60円	15円	60円	45円	70円				

※分配金は、収益分配方針に基づいて委託会社が決定します。あらかじめ一定の額の分配をお約束するものではありません。分配金が支払われない場合もあります。

主要な資産の状況

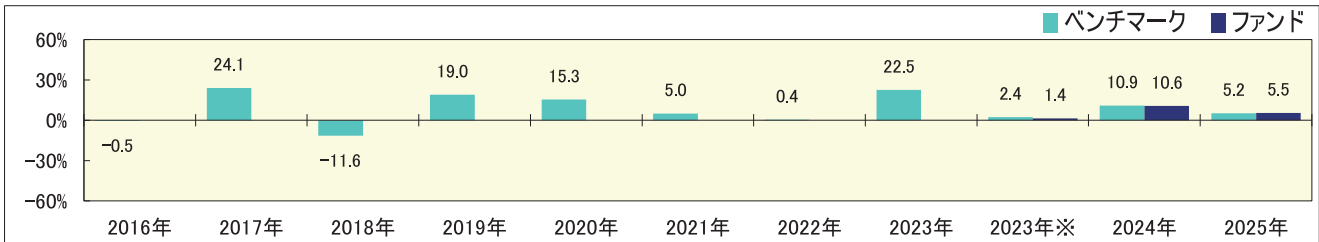
※比率は、純資産総額に対するものです。

資産別構成	銘柄数	比率	株式東証33業種別構成	比率	組入上位10銘柄	業種名	比率
国内株式	70	97.4%	化学	19.1%	豊田通商	卸売業	7.3%
国内株式先物	1	2.6%	情報・通信業	16.5%	アステラス製薬	医薬品	5.3%
不動産投資信託等	-	-	小売業	13.3%	富士フイルムHLDGS	化学	5.2%
コール・ローン、その他		2.6%	卸売業	9.8%	大和ハウス	建設業	5.1%
合計	71	-	医薬品	7.0%	NTT	情報・通信業	4.7%
株式 市場・上場別構成		比率	建設業	6.5%	花王	化学	4.7%
東証プライム市場		96.6%	その他金融業	6.0%	KDDI	情報・通信業	4.7%
東証スタンダード市場		0.8%	精密機器	4.4%	パンパシフィックHD	小売業	4.6%
東証グロース市場		-	食料品	4.1%	テルモ	精密機器	4.4%
地方市場・その他		-	その他	10.6%	アサヒグループホールディング	食料品	4.1%
合計		97.4%	合計	97.4%	合計		50.0%

※先物の建玉がある場合は、資産別構成の比率合計欄を表示していません。

年間収益率の推移

当ファンドのベンチマークは日経連続増配株指数(トータルリターン)です。




・ファンドの「年間収益率」は、「分配金再投資基準価額」の騰落率です。ベンチマークの「年間収益率」は上記ベンチマークのデータに基づき当社が計算したものです。


・2023年※は設定日(11月22日)から年末、2025年は10月31日までの騰落率を表しています。


・当該ベンチマークの情報はあくまで参考情報として記載しており、ファンドの運用実績を表したものではありません。

委託会社のホームページ等で運用状況が開示されている場合があります。

お申込みメモ

 <p>購入時</p>	購 入 単 位	最低単位を1円単位または1口単位として販売会社が定める単位
	購 入 価 額	購入申込受付日の基準価額(1万口当たり)
	購 入 代 金	販売会社が定める期日までにお支払い下さい。

 <p>換金時</p>	換 金 単 位	最低単位を1口単位として販売会社が定める単位
	換 金 価 額	換金申込受付日の基準価額(1万口当たり)
	換 金 代 金	原則として換金申込受付日から起算して4営業日目からお支払いします。

 <p>申込について</p>	申込締切時間	原則として、午後3時30分まで(販売会社所定の事務手続きが完了したもの) なお、販売会社によっては異なる場合がありますので、くわしくは販売会社にお問合わせ下さい。
	購入の申込期間	2026年1月15日から2026年7月14日まで (終了前に有価証券届出書を提出することにより更新されます。)
	換 金 制 限	信託財産の資金管理を円滑に行なうために大口の換金申込みには制限があります。
	購入・換金申込受付の中止および取消し	金融商品取引所等における取引の停止その他やむを得ない事情が発生した場合には、購入、換金の申込みの受け付けを中止すること、すでに受け付けた購入、換金の申込みを取消すことがあります。

</

ファンドの費用・税金

ファンドの費用

投資者が直接的に負担する費用

	料 率 等	費 用 の 内 容
購 入 時 手 数 料	販売会社が別に定める率 ※徴収している販売会社はありません。	—
信 託 財 産 留 保 額	ありません。	—

投資者が信託財産で間接的に負担する費用

	料 率 等	費 用 の 内 容
運 用 管 理 費 用 (信 託 報 酬)	年率0.275% (税抜0.25%)	運用管理費用の総額は、日々の信託財産の純資産総額に対して左記の率を乗じて得た額とします。運用管理費用は、毎日計上され日々の基準価額に反映されます。
配 分 (税 抜) (注 1)	委託会社	年率0.13%
	販売会社	年率0.10%
	受託会社	年率0.02%
そ の 他 の 費 用・ 手 数 料	(注2)	監査報酬、有価証券売買時の売買委託手数料、先物取引・オプション取引等に要する費用、資産を外国で保管する場合の費用等を信託財産でご負担いただきます。

(注1)「運用管理費用の配分」には、別途消費税率を乗じた額がかかります。

(注2)「その他の費用・手数料」については、運用状況等により変動するため、事前に料率、上限額等を示すことができません。

※運用管理費用の信託財産からの支払いは、毎計算期末または信託終了時に行なわれます。

※手数料等の合計額については、保有期間等に応じて異なりますので、表示することができません。また、上場投資信託証券は市場価格により取引されており、費用を表示することができません。

税 金

- ・税金は表に記載の時期に適用されます。
- ・以下の表は、個人投資者の源泉徴収時の税率であり、課税方法等により異なる場合があります。

時 期	項 目	税 金
分配時	所得税および 地方税	配当所得として課税 ^(注) 普通分配金に対して20.315%
換金(解約)時および 償還時	所得税および 地方税	譲渡所得として課税 ^(注) 換金(解約)時および償還時の差益(譲渡益)に対して20.315%

(注)所得税、復興特別所得税および地方税が課されます。

※少額投資非課税制度「愛称：NISA(ニーサ)」をご利用の場合

少額投資非課税制度「NISA(ニーサ)」は、少額上場株式等に関する非課税制度であり、一定の額を上限として、毎年、一定額の範囲で新たに購入した公募株式投資信託などから生じる配当所得および譲渡所得が無期限で非課税となります。ご利用になれるのは、販売会社で非課税口座を開設し、税法上の要件を満たした商品を購入するなど、一定の条件に該当する方が対象となります。くわしくは、販売会社にお問い合わせ下さい。

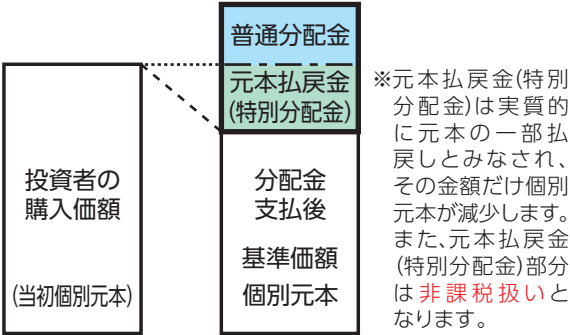
※外国税額控除の適用となった場合には、分配時の税金が上記と異なる場合があります。

※上記は、2025年10月末現在のものですので、税法が改正された場合等には、税率等が変更される場合があります。

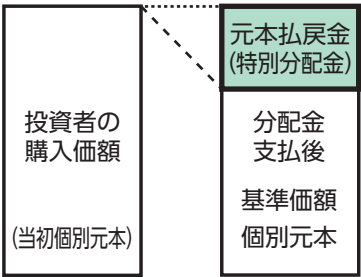
※法人の場合は上記とは異なります。

※税金の取扱いの詳細については、税務専門家等にご確認されることをお勧めします。

(分配金の一部が元本の一部払戻しに相当する場合)



(分配金の全部が元本の一部払戻しに相当する場合)



普通分配金 … 個別元本(投資者のファンドの購入価額)を上回る部分からの分配金です。
 元本払戻金 … 個別元本を下回る部分からの分配金です。分配後の投資者の個別元本は、元本払戻金(特別分配金)の額だけ(特別分配金) 減少します。

(参考情報) ファンドの総経費率

	総経費率 (①+②)	運用管理費用の比率 ①	その他費用の比率 ②
iFreeNEXT 日経連続増配株指数 (資産成長型)	0.36%	0.36%	0.01%
iFreeNEXT 日経連続増配株指数 (年4回決算型)	0.36%	0.35%	0.01%

※対象期間は2025年4月22日～2025年10月21日です。
 ※対象期間中の運用・管理にかかった費用の総額(原則として、募集手数料、売買委託手数料および有価証券取引税を含みません。)を、期中の平均受益権口数に期中の平均基準価額(1口当り)を乗じた数で除した値(年率)です。
 ※詳細につきましては、対象期間の運用報告書(全体版)をご覧ください。