

運用報告書(全体版)

第52作成期

第189期(決算日:2024年5月15日) 第192期(決算日:2024年8月15日)
第190期(決算日:2024年6月17日) 第193期(決算日:2024年9月17日)
第191期(決算日:2024年7月16日) 第194期(決算日:2024年10月15日)

パインブリッジ・ ワールド株式・ オープン

—— 受益者のみなさまへ ——

*当ファンドの仕組みは次のとおりです。

商品分類	追加型投信/内外/株式
信託期間	原則として無期限です。
運用方針	<ul style="list-style-type: none">世界各国(エマージングカントリーを含みます。)の株式市場を投資対象として、バリュアプローチによって、本源的価値を下回った価格で取引されている割安銘柄の発掘に努め、厳選して投資することにより、信託財産の長期的な成長を目指します。MSCIワールド・インデックス(円ベース)をベンチマークとし、これを上回る投資成果を目指して積極的な運用を行います。実際の運用にあたっては、ブランドス・インベストメント・パートナーズ・エルピー(Brandes Investment Partners,L.P.)に運用の指図に関する権限の一部を委託します。
主要投資対象	世界各国の株式を主要投資対象とします。
運用方法	<ul style="list-style-type: none">株式への投資割合には、制限を設けません。外貨建て資産への投資割合には、制限を設けません。
分配方針	毎月15日(休業日の場合は翌営業日)に決算を行い、基準価額の水準等を勘案して分配を行います。なお、将来の分配金が保証されているものではなく、分配対象額が少額の場合等、分配を行わないこともあります。

平素は格別のご愛顧を賜り、厚く御礼申し上げます。

「パインブリッジ・ワールド株式・オープン」は、2024年10月15日に第194期の決算を行いましたので、第189期～第194期(第52作成期)の運用状況をご報告申し上げます。

今後とも一層のお引立てを賜りますようお願い申し上げます。



パインブリッジ・インベストメンツ株式会社
〒100-6813 東京都千代田区大手町一丁目3番1号 JAビル

お問い合わせ先・・・投資信託担当

電話番号/03-5208-5858

(受付時間/9:00~17:00(土、日、祝休日を除く))

ホームページ/<https://www.pinebridge.co.jp/>

目次

◆パインブリッジ・ワールド株式・オープン 運用報告書

◆最近5作成期の運用実績	1
◆当作成期中の基準価額と市況等の推移	2
◆投資環境	3
◆運用経過	7
◆今後の市況見通しと運用方針	9
◆1万口(元本10,000円)当たりの費用明細	10
◆<参考情報>総経費率	10
◆売買および取引の状況	11
◆株式売買金額の平均組入株式時価総額に対する割合	12
◆主要な売買銘柄	12
◆利害関係人との取引状況等	13
◆組入資産の明細	13
◆投資信託財産の構成	17
◆資産、負債、元本および基準価額の状況	18
◆損益の状況	19
◆分配金のお知らせ	20

◆最近5作成期の運用実績

決算期		基準価額			<ベンチマーク> MSCIワールド・インデックス (円ベース)		株式 組入比率	投資信託証券 組入比率	純資産 総額
		(分配落)	税込 分配金	期中 騰落率	期中 騰落率				
		円	円	%		%	%	%	百万円
第48 作成期	第165期(2022年 5月16日)	7,761	80	△2.0	4,309.543	△6.0	92.9	1.7	2,444
	第166期(2022年 6月15日)	7,617	80	△0.8	4,202.870	△2.5	95.0	1.5	2,519
	第167期(2022年 7月15日)	7,473	80	△0.8	4,343.105	3.3	94.7	1.6	2,615
	第168期(2022年 8月15日)	7,758	70	4.8	4,696.603	8.1	94.3	1.5	2,835
	第169期(2022年 9月15日)	7,775	70	1.1	4,636.721	△1.3	94.8	1.7	3,133
	第170期(2022年10月17日)	7,468	70	△3.0	4,387.170	△5.4	93.5	1.7	3,136
第49 作成期	第171期(2022年11月15日)	7,967	70	7.6	4,642.151	5.8	96.3	1.8	3,248
	第172期(2022年12月15日)	7,813	70	△1.1	4,552.144	△1.9	95.1	1.7	3,155
	第173期(2023年 1月16日)	7,709	70	△0.4	4,358.806	△4.2	95.4	1.8	3,343
	第174期(2023年 2月15日)	8,094	70	5.9	4,672.428	7.2	96.1	1.8	3,469
	第175期(2023年 3月15日)	7,614	70	△5.1	4,502.831	△3.6	94.3	1.8	3,305
	第176期(2023年 4月17日)	7,875	70	4.3	4,741.375	5.3	94.7	1.7	3,574
第50 作成期	第177期(2023年 5月15日)	7,655	70	△1.9	4,792.397	1.1	93.4	1.7	3,512
	第178期(2023年 6月15日)	8,119	70	7.0	5,180.437	8.1	93.4	1.8	3,834
	第179期(2023年 7月18日)	8,167	70	1.5	5,319.590	2.7	93.4	1.7	3,987
	第180期(2023年 8月15日)	8,566	80	5.9	5,484.920	3.1	93.8	1.7	4,237
	第181期(2023年 9月15日)	8,577	80	1.1	5,570.779	1.6	93.8	1.9	4,381
	第182期(2023年10月16日)	8,341	80	△1.8	5,446.435	△2.2	95.0	1.8	4,386
第51 作成期	第183期(2023年11月15日)	8,557	80	3.5	5,689.279	4.5	96.2	1.7	4,518
	第184期(2023年12月15日)	8,566	80	1.0	5,653.114	△0.6	95.2	1.5	4,688
	第185期(2024年 1月15日)	8,652	80	1.9	5,853.400	3.5	97.0	1.5	4,732
	第186期(2024年 2月15日)	9,059	80	5.6	6,285.390	7.4	96.9	1.3	4,932
	第187期(2024年 3月15日)	9,347	80	4.1	6,418.737	2.1	97.1	1.2	4,941
	第188期(2024年 4月15日)	9,540	80	2.9	6,576.485	2.5	94.7	1.1	5,164
第52 作成期	第189期(2024年 5月15日)	10,059	80	6.3	6,911.536	5.1	95.9	0.9	5,402
	第190期(2024年 6月17日)	9,685	80	△2.9	7,086.083	2.5	95.0	0.8	5,447
	第191期(2024年 7月16日)	10,093	80	5.0	7,395.976	4.4	95.8	0.8	5,765
	第192期(2024年 8月15日)	9,133	100	△8.5	6,679.260	△9.7	96.2	0.8	5,271
	第193期(2024年 9月17日)	8,862	100	△1.9	6,617.909	△0.9	95.2	0.7	5,194
	第194期(2024年10月15日)	9,553	100	8.9	7,290.092	10.2	96.5	0.7	5,724

(注1) 基準価額の騰落率は分配金込み。

(注2) MSCIワールド・インデックス (円ベース) は、基準価額への反映を考慮し、日本の前営業日の値を採用しています。MSCIワールド・インデックス (円ベース) は、MSCI Inc.が開発した株価指数で、世界主要国の株価指数を各国の株式時価総額をベースに合成したものです。なお、MSCIワールド・インデックス (円ベース) はMSCI Inc.の知的財産であり、その著作権、知的財産権の一切は同社に帰属します。(以下同じ。)

◆当作成期中の基準価額と市況等の推移

決算期	年 月 日	基 準 価 額		<ベンチマーク> MSCIワールド・インデックス		株 式 組入比率	投資信託証券 組入比率
		円	騰落率	(円ベース)	騰落率		
第189期	(期 首)2024年4月15日	9,540	－	6,576.485	－	94.7	1.1
	4月末	9,867	3.4	6,736.286	2.4	98.5	1.0
	(期 末)2024年5月15日	10,139	6.3	6,911.536	5.1	95.9	0.9
第190期	(期 首)2024年5月15日	10,059	－	6,911.536	－	95.9	0.9
	5月末	9,865	△1.9	6,900.067	△0.2	95.2	0.9
	(期 末)2024年6月17日	9,765	△2.9	7,086.083	2.5	95.0	0.8
第191期	(期 首)2024年6月17日	9,685	－	7,086.083	－	95.0	0.8
	6月末	9,991	3.2	7,295.796	3.0	95.8	0.8
	(期 末)2024年7月16日	10,173	5.0	7,395.976	4.4	95.8	0.8
第192期	(期 首)2024年7月16日	10,093	－	7,395.976	－	95.8	0.8
	7月末	9,742	△3.5	7,015.056	△5.2	95.6	0.8
	(期 末)2024年8月15日	9,233	△8.5	6,679.260	△9.7	96.2	0.8
第193期	(期 首)2024年8月15日	9,133	－	6,679.260	－	96.2	0.8
	8月末	9,295	1.8	6,828.301	2.2	95.2	0.7
	(期 末)2024年9月17日	8,962	△1.9	6,617.909	△0.9	95.2	0.7
第194期	(期 首)2024年9月17日	8,862	－	6,617.909	－	95.2	0.7
	9月末	9,249	4.4	6,897.577	4.2	95.2	0.7
	(期 末)2024年10月15日	9,653	8.9	7,290.092	10.2	96.5	0.7

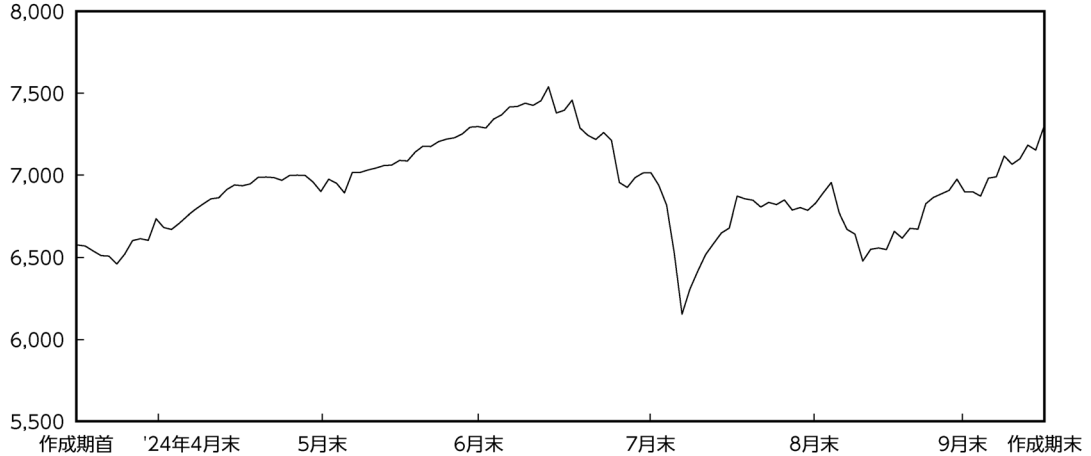
(注) 期末基準価額は分配金込み、騰落率は期首比です。

投資環境

(2024年4月16日～2024年10月15日)

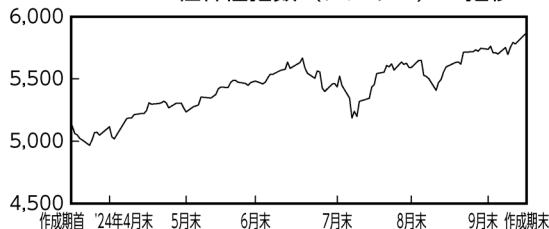
世界株式市場

MSCIワールド・インデックス (円ベース) の推移



世界の株式市場は上昇しました。作成期首から7月半ばまでは堅調に推移しました。その後、7月下旬から8月上旬にかけては、市場予想を下回る企業景況感指数や雇用統計の発表を受けた米国の景気減速懸念から市場のリスク回避姿勢が強まり急落しました。しかしその後は、主要中銀による相次ぐ利下げの決定や米国経済のソフトランディング（軟着陸）期待、更に、中国の景気対策発表などが好感され、再び堅調に推移しました。

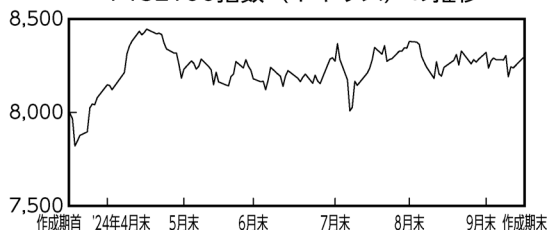
S&P500種株価指数（アメリカ）の推移



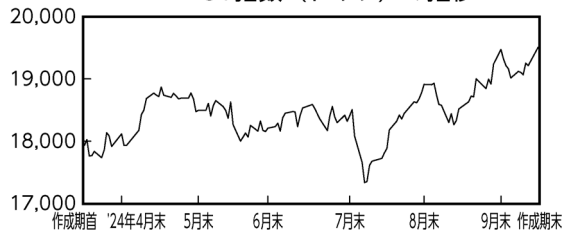
●米国株式

米国株式市場は上昇しました。5月下旬にはFOMC（米連邦公開市場委員会）議事録の内容がタカ派的と受け止められたことに伴う長期金利の上昇や、8月上旬には発表された企業景況感指数や雇用統計が市場予想を下回ったことに伴う景気減速懸念の高まりなどが嫌気され急落する場面もありましたが、作成期の大半は、景気のソフトランディング期待やFRB（米連邦準備制度理事会）による早期の利下げ観測などを背景に概ね堅調に推移しました。

FTSE100指数（イギリス）の推移



DAX30指数（ドイツ）の推移

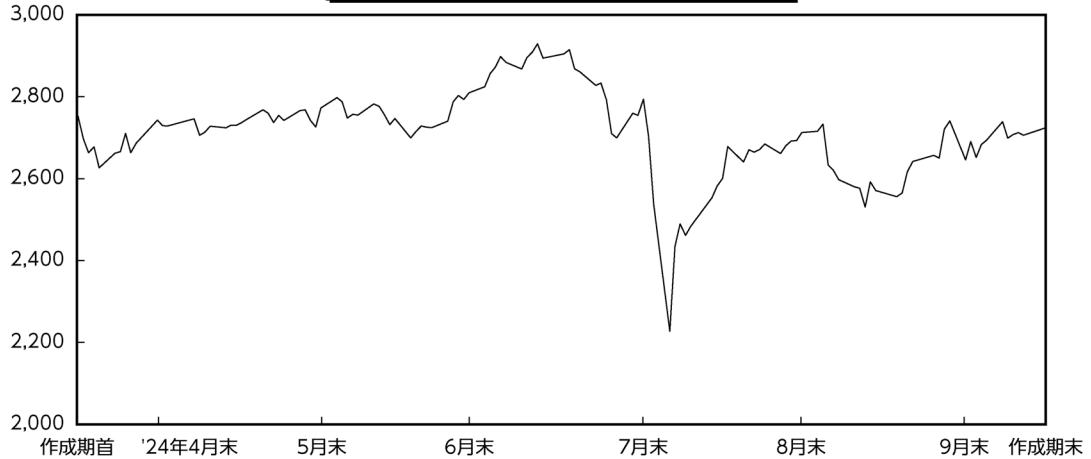


●欧州株式

欧州株式市場は上昇しました。作成期首から8月上旬までは、中東情勢の緊迫化や中国の景気減速懸念、フランスの政情不安、更に域内企業景況感指数の悪化などが嫌気され下落基調で推移しました。しかし8月中旬以降は、好調な企業決算の発表やインフレ指標の鈍化、9月ECB（欧州中央銀行）理事会での2会合ぶりの利下げ決定に加え10月の追加利下げ観測の高まり、更に、中国による相次ぐ景気対策の発表などが好感され上昇に転じました。

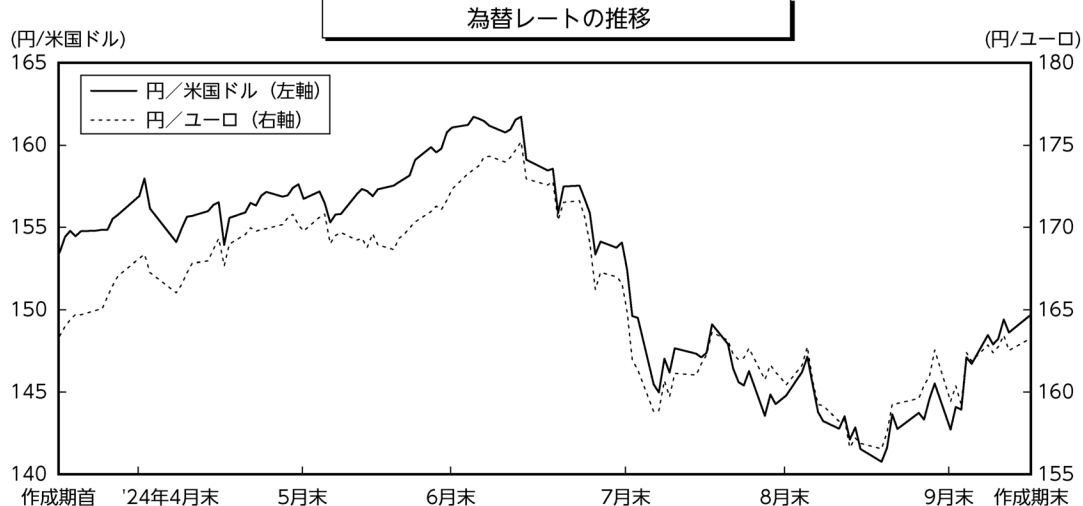
国内株式市場

東証株価指数（TOPIX）の推移



国内株式市場は下落しました。作成期首から概ね横ばいで推移した後、6月後半から7月半ばには、円安の進行や米国の早期利下げ観測などを好感し上昇、TOPIXは史上最高値を約34年7ヵ月ぶりに更新しました。7月後半から8月上旬は、タカ派的な日銀金融政策決定会合の内容を受けた円高の進行や米国の景気減速懸念などを嫌気し急落しましたが、その後は、日銀が利上げを急がない姿勢を示したことに伴う円高の一服や主要企業の好決算発表、米国の大幅利下げ決定などを受け下落幅は縮小しました。

為替市場



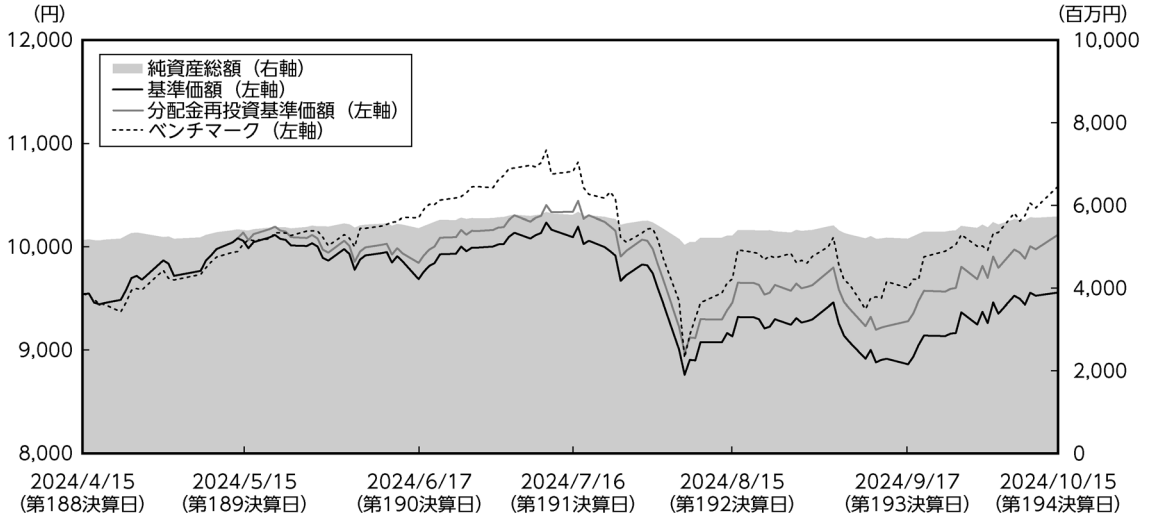
米国ドル円は円高米国ドル安となりました。作成期首から7月上旬までは、米国の良好な経済指標発表や、6月のタカ派的なFOMCと日銀金融政策決定会合での利上げ見送りなどもあり円安米国ドル高で推移しました。しかしその後は、物価指標の下振れなどを受けた米国の大幅利下げ観測や日銀の追加利上げ決定などもあり、日米の金融政策の方向性の違いが意識され急速に円高米国ドル安が進行しました。

ユーロ円は円高ユーロ安となりました。作成期首から7月上旬までは、ユーロ圏GDPの改善や独CPI（消費者物価指数）の上振れ、更に日独金利差拡大などもあり円安ユーロ高で推移しました。しかしその後は、冴えない域内経済指標の発表や7月末の日銀金融政策決定会合での追加利上げ、更に9月ECB理事会での追加利下げ決定に加え、10月ECB理事会での追加利下げ観測の高まりなどを背景に円高ユーロ安となりました。

運用経過

(2024年4月16日～2024年10月15日)

基準価額等の推移



第189期首 : 9,540円

第194期末 : 9,553円

(作成対象期間中の既払分配金 : 540円)

騰落率 : 6.0% (分配金再投資ベース)

- (注1) 分配金再投資基準価額は、収益分配金(税込み)を分配時に再投資したものとみなして計算したもので、ファンド運用の実質的なパフォーマンスを示すものです。作成期首の基準価額をもとに指数化しています。
- (注2) 分配金を再投資するかどうかについてはお客様がご利用のコースにより異なります。また、ファンドの購入価額により課税条件も異なります。従って、各お客様の損益の状況を示すものではありません。
- (注3) ベンチマークはMSCIワールド・インデックス(円ベース)です。作成期首の基準価額をもとに指数化しています。

基準価額の主な変動要因

為替市場で円高が進行したことはマイナス要因となったものの、当ファンド保有の株式が堅調に推移したことが主なプラス要因となり、基準価額は大幅上昇しました。

分配金の状況

当作成期の収益分配金につきましては、収益分配方針に基づき第189期～第191期それぞれ80円、第192期～第194期それぞれ100円（元本1万口当たり課税前）とさせていただきます。なお、分配に充てなかった収益につきましては、信託財産中に留保し、元本部分と同一の運用を行うことといたします。

分配原資の内訳

（単位：円・％、1万口当たり、税引前）

項 目	第189期	第190期	第191期	第192期	第193期	第194期
	2024年4月16日～ 2024年5月15日	2024年5月16日～ 2024年6月17日	2024年6月18日～ 2024年7月16日	2024年7月17日～ 2024年8月15日	2024年8月16日～ 2024年9月17日	2024年 9月18日～ 2024年10月15日
当期分配金 (対基準価額比率)	80 0.789	80 0.819	80 0.786	100 1.083	100 1.116	100 1.036
当期の収益	80	25	80	4	2	15
当期の収益以外	－	54	－	95	97	84
翌期繰越分配対象額	13,431	13,378	13,474	13,378	13,281	13,197

(注1) 「当期の収益」は「経費控除後の配当等収益」と「経費控除後・繰越欠損補填後の売買益(含、評価益)」から、それぞれ当期の分配に充当した額の合計を表示しています。なお、「当期の収益」「当期の収益以外」は小数点以下切捨てで算出しているため合計が当期分配金と一致しない場合があります。

(注2) 当期分配金の対基準価額比率は当期分配金(税込み)の期末基準価額(分配金込み)に対する比率であり、ファンドの収益率とは異なります。

運用経過

当ファンドでは、企業の本質的価値を下回った株価で取引され割安に放置されながら、本質的にはクオリティの高い銘柄に対する投資を行いました。これは当ファンドの運用の基本方針に基づき一貫して行っているものです。当作成期に関しましても、ボトムアップでの銘柄選択によるバリュー投資という一貫した投資哲学を変更せず、割安に放置されている銘柄を購入する一方、株価の値上がりなどにより割安度合いの低下した銘柄を売却するなどの取引を行いました。

<為替ヘッジ>

外国為替の変動リスクに対するヘッジにつきましては、基本的にヘッジを行わない方針であり、当作成期もこの方針を維持しました。

今後の市況見通しと運用方針

今後の市況見通し

世界のマクロ経済分析では常期的確な事前予測を行うことは困難であり、また、経済指標が発表されたときにはすでに判断材料として古くなっているケースが多いのが現実です。そのため、当ファンドでは、個々の企業のビジネスを分析することで付加価値を産み出すことを目指しています。

運用方針

当ファンドでは引き続き、バリュー投資を行い、株式の本質的価値よりも安い価格で取引されている銘柄を保有することにより、限定的な下落リスクと同時に将来の値上がり機会の創出を狙います。堅固な収益基盤を持ちながら魅力的な株価水準にある銘柄を探し続ける方針です。割安で収益基盤のしっかりした銘柄を通常3～5年間保有するスタンスで臨んでいます。当初は、割安な株価でも時の経過に従い市場がその企業の本質的価値を理解し始めて、次第に株価はその本質的価値に近づいて上昇していくと考えています。このような投資方針を貫くことで、強固なビジネスであり、且つ安全性が高く、長期的に見て株価上昇の可能性の高い銘柄への投資をすることができると考えています。

外国為替の変動リスクに対するヘッジにつきましては、当ファンドの運用方針に則り、基本的にヘッジを行わない方針です。

◆1万口(元本10,000円)当たりの費用明細

(2024年4月16日～2024年10月15日)

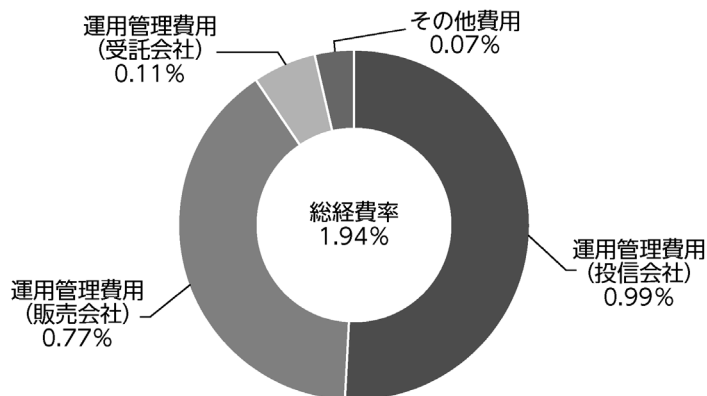
項目	第189期～第194期 (2024.4.16～2024.10.15)		項目の概要
	金額	比率	
信託報酬	91円	0.938%	信託報酬＝期中の平均基準価額×信託報酬率 期中の平均基準価額は9,668円です。
(投信会社)	(48)	(0.496)	委託した資金の運用、交付運用報告書等の作成、ファンドの監査等の対価
(販売会社)	(37)	(0.386)	交付運用報告書等各种資料の送付、口座内でのファンドの管理、購入後の情報提供等の対価
(受託会社)	(5)	(0.055)	運用財産の管理、投信会社からの指図の実行等の対価
売買委託手数料	2	0.021	売買委託手数料＝期中の売買委託手数料／期中の平均受益権口数
(株式)	(2)	(0.021)	売買委託手数料は、有価証券等の売買の際、売買仲介人に支払う手数料
(投資信託証券)	(0)	(0.000)	
有価証券取引税	2	0.021	有価証券取引税＝期中の有価証券取引税／期中の平均受益権口数
(株式)	(2)	(0.021)	有価証券取引税は、有価証券の取引の都度発生する取引に関する税金
その他費用	3	0.034	その他費用＝期中のその他費用／期中の平均受益権口数
(保管費用)	(3)	(0.034)	保管費用は、海外における保管銀行等に支払う有価証券等の保管及び資金の送金・資産の移転に要する費用
合計	98円	1.014%	

(注1) 期中の費用(消費税のかかるものは消費税を含む)は追加、解約によって受益権口数に変動があるため、簡便法により算出した結果です。また、各項目ごとに円未満は四捨五入しています。

(注2) 比率は1万口当たりのそれぞれの費用金額を期中の平均基準価額で除して100を乗じたものです。

<参考情報> 総経費率

当作成期中の運用・管理にかかった費用の総額(原則として、募集手数料、売買委託手数料および有価証券取引税を除きます。)を作成期中の平均受益権口数に作成期中の平均基準価額(1口当たり)を乗じた数で除した総経費率(年率)は1.94%です。



(注1) 費用は、1万口当たりの費用明細において用いた簡便法により算出したものです。

(注2) 各費用は、原則として、募集手数料、売買委託手数料および有価証券取引税を含みません。

(注3) 各比率は、年率換算した値です。

(注4) 上記の前提条件で算出したものです。このため、これらの値はあくまでも参考であり、実際に発生した費用の比率とは異なります。

◆売買および取引の状況

(2024年4月16日～2024年10月15日)

【株 式】

		買 付		売 付		
		株 数	金 額	株 数	金 額	
国内	上 場	千株 13	千円 55,751	千株 -	千円 -	
	ア メ リ カ	百株 370	千米国ドル 2,100	百株 295	千米国ドル 1,503	
外 国	ブ ラ ジ ル	725	千ブラジル・レアル 851	75	千ブラジル・レアル 90	
	ユ ー ロ	ド イ ツ	7	千ユーロ 99	12	千ユーロ 199
		フ ラ ンス	70	345	27	223
		オ ラ ン ダ	15	132	(-)	(0.96453)
		オーストリア	12	55	1	13
	イ ギ リ ス	462	千英国ポンド 660	1,035	千英国ポンド 629	
	ス イ ス	31	千スイス・フラン 102	37	千スイス・フラン 108	
	香 港	7,896	千香港ドル 9,317	(-)	(9)	
	シンガポール	10 (34)	千シンガポール・ドル 35 (112)	126	千香港ドル 178	
	マレーシア	1,598	千シンガポール・ドル 74 (17)	74 (17)	千シンガポール・ドル 276 (112)	
	タ イ	45	千マレーシア・リンギット 703	105	千マレーシア・リンギット 47	
	韓 国	42	千タイ・バーツ 623	22	千タイ・バーツ 290	
台 湾	30	千韓国ウォン 277,993	24	千韓国ウォン 258,770		
中国	中国オフショア	113	千台湾ドル 2,382	-	千台湾ドル -	
			千オフショア元 447	602	千オフショア元 3,111	

(注1) 金額は受渡代金。

(注2) 単位未満は切捨て。ただし、単位未満の場合は小数で記載。

(注3) ()内は株式分割、予約権行使、合併等による増減分で、上段の数字には含まれていません。

【投資信託証券】

銘柄		買付		売付	
		□数	金額	□数	金額
外国	(メキシコ) TRUST FIBRA UNO	千口 10	千メキシコ・ペソ 241	千口 6	千メキシコ・ペソ 161

(注1) 金額は受渡代金。

(注2) 単位未満は切捨て。

◆株式売買金額の平均組入株式時価総額に対する割合

項目	当学期
(a) 過去6ヶ月の株式売買金額	1,507,398千円
(b) 過去6ヶ月の平均組入株式時価総額	5,251,549千円
(c) 売買高比率 (a) / (b)	0.28

(注) (b)は各月末および決算日現在の組入株式時価総額の平均。

◆主要な売買銘柄

(2024年4月16日～2024年10月15日)

【株式】

買付				売付			
銘柄	株数	金額	平均単価	銘柄	株数	金額	平均単価
	千株	千円	円		千株	千円	円
AIA GROUP LTD(香港)	80	91,923	1,143	GREE ELECTRIC APPLIANCES I-A(中国オアショア)	60	65,658	1,088
BUDWEISER BREWING CO APAC LT(香港)	314	60,578	192	ROLLS-ROYCE GROUP PLC(イギリス)	64	56,723	875
RECKITT BENCKISER GROUP PLC(イギリス)	6	56,770	8,322	WELLS FARGO & COMPANY(アメリカ)	4	44,354	9,423
武田薬品工業	13.2	55,751	4,223	FORTREA HOLDINGS INC(アメリカ)	10	35,503	3,280
COGNIZANT TECH SOLUTIONS-A(アメリカ)	3	41,444	10,455	DBS GROUP HOLDINGS LTD(シンガポール)	7	31,269	4,225
MCKESSON CORP(アメリカ)	0.416	29,796	71,626	PUBLICIS GROUPE(ユーロ・フランス)	1	28,708	17,537
GSK PLC(イギリス)	9	29,274	2,981	SAP AG(ユーロ・ドイツ)	0.828	26,716	32,266
SAMSUNG ELECTRONICS-PREF(韓国)	3	25,617	6,834	KT&G CORPORATION(韓国)	2	26,311	10,981
AMBEV SA(ブラジル)	72	25,100	346	IMPERIAL BRANDS PLC(イギリス)	6	26,217	4,109
GENTING BHD(マレーシア)	159	23,201	145	EMBRAER SA-SPON ADR(アメリカ)	5	25,867	4,724

(注1) 金額は受渡代金。

(注2) 単位未満は切捨て。ただし、株数が単位未満の場合は小数で記載。

【投資信託証券】

買付			売付		
銘柄	□数	金額	銘柄	□数	金額
TRUST FIBRA UNO(メキシコ)	千口 10	千円 2,114	TRUST FIBRA UNO(メキシコ)	千口 6	千円 1,503

(注1) 金額は受渡代金。

(注2) 単位未満は切捨て。

◆利害関係人との取引状況等

(2024年4月16日～2024年10月15日)

当作成期における利害関係人との取引等はありません。

※利害関係人とは、投資信託及び投資法人に関する法律第11条第1号に規定される利害関係人です。

◆組入資産の明細

(2024年10月15日現在)

【国内株式】

銘柄		作成期首(前作成期末)	当作成期末	
		株数	株数	評価額
		千株	千株	千円
医薬品(100.0%) 武田薬品工業		—	13.2	55,888
合計	株数・金額 銘柄数<比率>	— —	13 1	55,888 <1.0%>

(注1) 銘柄欄の()内は、国内株式の評価総額に対する各業種の比率。

(注2) 評価額欄の< >内は、純資産総額に対する評価額の比率。

(注3) 評価額の単位未満は切捨て。ただし、株数が単位未満の場合は小数で記載。

(注4) —印は組入れなし。

【外国株式】

銘柄	作成期首 (前作成期末)	当作成期末			業種等
		株数	株数	評価額	
				外貨建金額	
(アメリカ)	百株	百株	千米国ドル	千円	
ALPHABET INC-CL A	24	25	419	62,810	ソフトウェア・サービス
AMERICAN INTERNATIONAL GROUP	67	55	433	64,906	保険
BANK OF AMERICA CORP	184	192	808	120,968	銀行
BANK OF NEW YORK MELLON CORP	75	78	600	89,835	金融サービス
CAE INC	178	210	389	58,263	資本財
THE CIGNA GROUP	17	18	648	97,049	ヘルスケア機器・サービス
CVS HEALTH CORPORATION	60	62	420	62,943	生活必需品流通・小売り
CARDINAL HEALTH INC	44	34	382	57,204	ヘルスケア機器・サービス
CITIGROUP INC	103	108	714	106,957	銀行
COGNIZANT TECH SOLUTIONS-A	42	81	628	94,127	ソフトウェア・サービス
COMCAST CORP-CL A	155	185	776	116,210	メディア・娯楽
CORTEVA INC	100	104	606	90,763	素材
AMDOCS LTD	62	79	705	105,628	ソフトウェア・サービス
EMBRAER SA-SPON ADR	342	308	1,024	153,267	資本財
EMERSON ELECTRIC CO	28	29	332	49,767	資本財
FEDEX CORP	20	20	560	83,861	運輸

銘柄	作成期首 (前作成期末)	当 作 成 期 末				業 種 等
		株 数	株 数	評 価 額		
				外貨建金額	邦貨換算金額	
FISERV INC	37	39	758	113,542	ソフトウェア・サービス	
FORTREA HOLDINGS INC	75	—	—	—	ヘルスケア機器・サービス	
GRIFOLS SA-ADR	313	333	286	42,859	医薬品・バイオテクノロジー・ライフサイエンス	
HCA HEALTHCARE INC	11	12	482	72,149	ヘルスケア機器・サービス	
HALLIBURTON CO	99	136	418	62,598	エネルギー	
LABCORP HOLDINGS INC	—	18	394	58,972	ヘルスケア機器・サービス	
LABORATORY CRP OF AMER HLDGS	13	—	—	—	ヘルスケア機器・サービス	
MCKESSON CORP	10	13	707	105,875	ヘルスケア機器・サービス	
MERCK & CO INC	42	43	476	71,382	医薬品・バイオテクノロジー・ライフサイエンス	
MICRON TECHNOLOGY INC.	46	49	531	79,519	半導体・半導体製造装置	
MOHAWK INDUSTRIES INC	32	33	526	78,837	耐久消費財・アパレル	
ONEMAIN HOLDINGS INC	71	74	344	51,633	金融サービス	
PNC FINANCIAL SERVICES GROUP	31	32	610	91,419	銀行	
PFIZER INC	210	224	651	97,550	医薬品・バイオテクノロジー・ライフサイエンス	
SHELL PLC-W/I-ADR	114	118	808	121,001	エネルギー	
STATE STREET CORP	28	29	268	40,120	金融サービス	
TAIWAN SEMICONDUCTOR-SP ADR	31	25	486	72,811	半導体・半導体製造装置	
TEXTRON INC	52	64	573	85,844	資本財	
WELLS FARGO & COMPANY	171	132	820	122,824	銀行	
小 計	株 数 ・ 金 額	2,902	2,977	18,597	2,783,507	
	銘柄数<比率>	34	33	—	<48.6%>	
(ブラジル)				千ブラジル・レアル		
AMBEV SA	2,372	3,022	3,904	104,421	食品・飲料・タバコ	
小 計	株 数 ・ 金 額	2,372	3,022	3,904	104,421	
	銘柄数<比率>	1	1	—	<1.8%>	
(ユーロ・・・ドイツ)				千ユーロ		
SAP AG	30	25	541	88,376	ソフトウェア・サービス	
HEIDELBERG MATERIALS AG	68	69	680	111,066	素材	
小 計	株 数 ・ 金 額	99	94	1,221	199,443	
	銘柄数<比率>	2	2	—	<3.5%>	
(ユーロ・・・フランス)						
PUBLICIS GROUPE	60	46	460	75,103	メディア・娯楽	
KERING	14	17	408	66,684	耐久消費財・アパレル	
CARREFOUR SA	193	234	346	56,592	生活必需品流通・小売り	
SANOFI	83	92	938	153,143	医薬品・バイオテクノロジー・ライフサイエンス	
TOTALENERGIES SE	101	105	658	107,513	エネルギー	
小 計	株 数 ・ 金 額	453	496	2,811	459,036	
	銘柄数<比率>	5	5	—	<8.0%>	

銘柄		作成期首 (前作成期末)	当 作 成 期 末				業 種 等
			株 数	株 数	評 価 額		
					外貨建金額	邦貨換算金額	
(ユーロ・・・オランダ) HEINEKEN NV		41	55	430	70,358	食品・飲料・タバコ	
小 計	株 数 ・ 金 額	41	55	430	70,358		
	銘柄数<比率>	1	1	-	<1.2%>		
(ユーロ・・・オーストリア) ERSTE GROUP BANK AG		193	199	991	161,848	銀行	
小 計	株 数 ・ 金 額	193	199	991	161,848		
	銘柄数<比率>	1	1	-	<2.8%>		
ユ ー ロ 計	株 数 ・ 金 額	787	846	5,455	890,687		
	銘柄数<比率>	9	9	-	<15.6%>		
(イギリス) CRH PLC		50	50	千英国ポンド 357	69,975	素材	
IMPERIAL BRANDS PLC		296	250	568	111,092	食品・飲料・タバコ	
BP PLC		839	867	354	69,303	エネルギー	
SMITH & NEPHEW PLC		275	295	322	63,000	ヘルスケア機器・サービス	
KINGFISHER PLC		942	860	268	52,564	一般消費財・サービス流通・小売り	
RECKITT BENCKISER GROUP PLC		-	68	317	62,150	家庭用品・パーソナル用品	
ROLLS-ROYCE GROUP PLC		1,962	1,332	717	140,377	資本財	
WPP PLC		353	360	271	53,096	メディア・娯楽	
NATWEST GROUP PLC		962	937	330	64,687	銀行	
GSK PLC		408	494	739	144,613	医薬品・バイオテクノロジー・ライフサイエンス	
小 計	株 数 ・ 金 額	6,090	5,518	4,248	830,863		
	銘柄数<比率>	9	10	-	<14.5%>		
(スイス) CIE FINANCIERE RICHEMO-A REG		23	24	千スイス・フラン 323	56,162	耐久消費財・アパレル	
UBS GROUP AG		289	283	787	136,767	金融サービス	
小 計	株 数 ・ 金 額	313	307	1,111	192,930		
	銘柄数<比率>	2	2	-	<3.4%>		
(香港) AIA GROUP LTD		-	804	千香港ドル 5,310	102,384	保険	
TOPSPORTS INTERNATIONAL HOLD		3,894	7,694	2,223	42,870	一般消費財・サービス流通・小売り	
ALIBABA GROUP HOLDING LTD		555	575	6,049	116,624	一般消費財・サービス流通・小売り	
BUDWEISER BREWING CO APAC LT		-	3,146	2,793	53,861	食品・飲料・タバコ	
小 計	株 数 ・ 金 額	4,449	12,219	16,376	315,741		
	銘柄数<比率>	2	4	-	<5.5%>		
(シンガポール) DBS GROUP HOLDINGS LTD		172	125	千シンガポール・ドル 489	56,079	銀行	
小 計	株 数 ・ 金 額	172	125	489	56,079		
	銘柄数<比率>	1	1	-	<1.0%>		

銘柄		作成期首 (前作成期末)	当 作 成 期 末			業 種 等	
			株 数	株 数	評 価 額		
					外貨建金額		邦貨換算金額
(マレーシア) GENTING BHD		3,165	4,658	千マレーシア・リンギット 1,867	65,031	消費者サービス	
小 計	株 数 ・ 金 額	3,165	4,658	1,867	65,031		
	銘柄数 < 比率 >	1	1	—	<1.1%>		
(タイ) KASIKORNBANK PCL-FOREIGN		744	767	千タイ・バーツ 11,811	53,034	銀行	
小 計	株 数 ・ 金 額	744	767	11,811	53,034		
	銘柄数 < 比率 >	1	1	—	<0.9%>		
(韓国) KT&G CORPORATION		23	—	千韓国ウォン —	—	食品・飲料・タバコ	
HYUNDAI MOBIS		11	11	254,566	28,078	自動車・自動車部品	
HYUNDAI MOTOR COMPANY		12	12	320,565	35,358	自動車・自動車部品	
SAMSUNG ELECTRONICS CO LTD		100	103	627,516	69,215	テクノロジー・ハードウェアおよび機器	
SAMSUNG ELECTRONICS-PREF		—	37	184,963	20,401	テクノロジー・ハードウェアおよび機器	
小 計	株 数 ・ 金 額	147	164	1,387,612	153,053		
	銘柄数 < 比率 >	4	4	—	<2.7%>		
(台湾) TAIWAN SEMICONDUCTOR MANUFAC		20	50	千台湾ドル 5,225	24,296	半導体・半導体製造装置	
小 計	株 数 ・ 金 額	20	50	5,225	24,296		
	銘柄数 < 比率 >	1	1	—	<0.4%>		
(中国オフショア) GREE ELECTRIC APPLIANCES I-A		489	—	千オフショア元 —	—	耐久消費財・アパレル	
小 計	株 数 ・ 金 額	489	—	—	—		
	銘柄数 < 比率 >	1	—	—	<—%>		
合 計	株 数 ・ 金 額	21,654	30,656	—	5,469,647		
	銘柄数 < 比率 >	66	67	—	<95.6%>		

(注1) 邦貨換算金額は、作成期末の時価をわが国の対顧客電信売買相場の仲値により邦貨換算したものです。

(注2) 邦貨換算金額欄の< >内は、純資産総額に対する各国別株式評価額の比率。

(注3) 単位未満は切捨て。

(注4) —印は組入れなし。

【外国投資信託証券】

銘柄	作成期首 (前作成期末)	当 作 成 期 末			
		□ 数	□ 数	評 価 額	
				外貨建金額	邦貨換算金額
(メキシコ) TRUST FIBRA UNO	千□ 224	千□ 227	千メキシコ・ペソ 5,194	千円 40,024	
合 計	□ 数 ・ 金 額	224	227	5,194	40,024
	銘柄数 < 比率 >	1	1	-	<0.7%>

(注1) 邦貨換算金額は、作成期末の時価をわが国の対顧客電信売買相場の仲値により邦貨換算したものです。

(注2) < >内は、純資産総額に対する評価額の比率。

(注3) 単位未満は切捨て。

(注4) -印は組入れなし。

◆投資信託財産の構成

(2024年10月15日現在)

項 目	当 作 成 期 末	
	評 価 額	比 率
株 式	千円 5,525,536	% 94.8
投 資 信 託 受 益 証 券	40,024	0.7
コ ー ル ・ ロ ー ン 等 、 そ の 他	260,620	4.5
投 資 信 託 財 産 総 額	5,826,180	100.0

(注1) 評価額の単位未満は切捨て。

(注2) 当作成期末における外貨建て純資産(5,608,630千円)の投資信託財産総額(5,826,180千円)に対する比率は96.3%です。

(注3) 外貨建て資産は、作成期末の時価をわが国の対顧客電信売買相場の仲値により邦貨換算したものです。なお、当作成期末における邦貨換算レートは、1米国ドル=149.67円、1メキシコ・ペソ=7.7045円、1ブラジル・レアル=26.7444円、1ユーロ=163.25円、1英国ポンド=195.57円、1スイス・フラン=173.63円、1香港ドル=19.28円、1シンガポール・ドル=114.47円、1マレーシア・リンギット=34.8162円、1タイ・バーツ=4.49円、100韓国ウォン=11.03円、1台湾ドル=4.6501円です。

◆資産、負債、元本および基準価額の状況

	(2024年5月15日)	(2024年6月17日)	(2024年7月16日)	(2024年8月15日)	(2024年9月17日)	(2024年10月15日)
項 目	第189期末	第190期末	第191期末	第192期末	第193期末	第194期末
	円	円	円	円	円	円
(A) 資 産	5,467,334,784	5,541,992,408	5,819,402,635	5,339,649,425	5,329,913,761	5,841,273,575
コ ー ル ・ ロ ー ン 等	222,197,569	277,626,012	228,781,257	214,816,542	260,283,906	255,287,925
株 式 (評 価 額)	5,183,160,363	5,177,032,331	5,521,156,747	5,071,758,874	4,943,931,698	5,525,536,398
投資信託受益証券(評価額)	50,662,198	42,960,136	48,539,065	43,333,645	36,907,416	40,024,352
未 収 入 金	-	33,554,960	18,471,324	675,723	81,337,079	15,098,311
未 収 配 当 金	11,314,468	10,818,752	2,454,142	9,064,050	7,452,951	5,325,890
未 収 利 息	186	217	100	591	711	699
(B) 負 債	64,632,322	94,525,319	54,230,250	68,259,491	134,957,693	117,072,006
未 払 金	-	33,949,332	-	678,221	54,224,602	47,831,821
未 払 収 益 分 配 金	42,967,300	44,996,296	45,694,164	57,718,169	58,622,309	59,919,647
未 払 解 約 金	13,584,271	6,296,184	68,842	1,441,843	13,080,113	1,430,825
未 払 信 託 報 酬	8,080,751	9,283,507	8,467,244	8,421,258	9,030,669	7,889,713
(C) 純資産総額(A-B)	5,402,702,462	5,447,467,089	5,765,172,385	5,271,389,934	5,194,956,068	5,724,201,569
元 本	5,370,912,586	5,624,537,020	5,711,770,623	5,771,816,915	5,862,230,923	5,991,964,719
次 期 繰 越 損 益 金	31,789,876	△ 177,069,931	53,401,762	△ 500,426,981	△ 667,274,855	△ 267,763,150
(D) 受 益 権 総 口 数	5,370,912,586□	5,624,537,020□	5,711,770,623□	5,771,816,915□	5,862,230,923□	5,991,964,719□
1万口当たり基準価額(C/D)	10,059円	9,685円	10,093円	9,133円	8,862円	9,553円

<注記事項 (当運用報告書作成時点では監査未了です。)>

	第189期	第190期	第191期	第192期	第193期	第194期
期首元本額	5,413,808,440円	5,370,912,586円	5,624,537,020円	5,711,770,623円	5,771,816,915円	5,862,230,923円
期中追加設定元本額	215,796,930円	350,164,074円	209,423,577円	132,052,991円	205,114,133円	159,902,672円
期中一部解約元本額	258,692,784円	96,539,640円	122,189,974円	72,006,699円	114,700,125円	30,168,876円
1□当たり純資産額	1.0059円	0.9685円	1.0093円	0.9133円	0.8862円	0.9553円
元本の欠損金額	-円	177,069,931円	-円	500,426,981円	667,274,855円	267,763,150円

◆損益の状況

	2024年4月16日～ 2024年5月15日	2024年5月16日～ 2024年6月17日	2024年6月18日～ 2024年7月16日	2024年7月17日～ 2024年8月15日	2024年8月16日～ 2024年9月17日	2024年 9月18日～ 2024年10月15日
項 目	第189期	第190期	第191期	第192期	第193期	第194期
	円	円	円	円	円	円
(A) 配 当 等 収 益	17,404,450	24,250,966	8,518,820	11,542,397	10,599,103	9,674,049
受 取 配 当 金	17,399,383	24,260,628	12,064,658	11,535,865	10,592,237	9,656,280
受 取 利 息	5,067	△ 9,662	△ 3,545,838	6,532	6,866	12,459
そ の 他 収 益 金	-	-	-	-	-	5,310
(B) 有価証券売買損益	309,817,204	△ 177,324,261	274,153,481	△ 492,941,985	△ 102,489,670	465,448,831
売 買 益	380,819,219	112,740,353	332,960,266	119,252,959	179,718,170	549,747,188
売 買 損	△ 71,002,015	△ 290,064,614	△ 58,806,785	△ 612,194,944	△ 282,207,840	△ 84,298,357
(C) 信 託 報 酬 等	△ 8,253,768	△ 9,763,184	△ 8,675,907	△ 8,810,615	△ 9,378,678	△ 8,130,411
(D) 当期損益金(A+B+C)	318,967,886	△ 162,836,479	273,996,394	△ 490,210,203	△ 101,269,245	466,992,469
(E) 前期繰越損益金	842,880,989	1,099,426,037	872,610,943	1,087,166,335	528,709,539	366,934,434
(F) 追加信託差損益金	△1,087,091,699	△1,068,663,193	△1,047,511,411	△1,039,664,944	△1,036,092,840	△1,041,770,406
(配当等相当額)	(6,094,866,221)	(6,455,700,240)	(6,595,268,513)	(6,689,937,105)	(6,831,094,216)	(7,008,426,592)
(売買損益相当額)	(△7,181,957,920)	(△7,524,363,433)	(△7,642,779,924)	(△7,729,602,049)	(△7,867,187,056)	(△8,050,196,998)
(G) 計 (D + E + F)	74,757,176	△ 132,073,635	99,095,926	△ 442,708,812	△ 608,652,546	△ 207,843,503
(H) 収 益 分 配 金	△ 42,967,300	△ 44,996,296	△ 45,694,164	△ 57,718,169	△ 58,622,309	△ 59,919,647
次期繰越損益金(G+H)	31,789,876	△ 177,069,931	53,401,762	△ 500,426,981	△ 667,274,855	△ 267,763,150
追加信託差損益金	△1,087,091,699	△1,068,663,193	△1,047,511,411	△1,039,664,944	△1,036,092,840	△1,041,770,406
(配当等相当額)	(6,094,866,221)	(6,455,700,240)	(6,595,268,513)	(6,689,937,105)	(6,831,094,216)	(7,008,426,592)
(売買損益相当額)	(△7,181,957,920)	(△7,524,363,433)	(△7,642,779,924)	(△7,729,602,049)	(△7,867,187,056)	(△8,050,196,998)
分配準備積立金	1,118,881,575	1,068,917,523	1,100,913,173	1,032,179,948	954,625,125	899,338,402
繰 越 損 益 金	-	△ 177,324,261	-	△ 492,941,985	△ 585,807,140	△ 125,331,146

(注1) (B)有価証券売買損益は各期末の評価換えによるものを含みます。

(注2) (C)信託報酬等には信託報酬に対する消費税等相当額を含めて表示しています。

(注3) (F)追加信託差損益金とあるのは、信託の追加設定の際、追加設定をした価額から元本を差し引いた差額分をいいます。

(分配金の計算過程)

	第189期	第190期	第191期	第192期	第193期	第194期
a.配当等収益(費用控除後)	16,965,350円	14,487,782円	8,257,675円	2,731,782円	1,220,425円	9,508,189円
b.有価証券売買損益(費用控除後)	302,002,536円	0円	92,189,752円	0円	0円	0円
c.信託約款に規定する収益調整金	6,094,866,221円	6,455,700,240円	6,595,268,513円	6,689,937,105円	6,831,094,216円	7,008,426,592円
d.信託約款に規定する分配準備積立金	842,880,989円	1,099,426,037円	1,046,159,910円	1,087,166,335円	1,012,027,009円	949,749,860円
e.分配対象収益(a+b+c+d)	7,256,715,096円	7,569,614,059円	7,741,875,850円	7,779,835,222円	7,844,341,650円	7,967,684,641円
f.分配金	42,967,300円	44,996,296円	45,694,164円	57,718,169円	58,622,309円	59,919,647円
g.分配金(1万口当たり)	80円	80円	80円	100円	100円	100円

◆分配金のお知らせ

1万口当たり分配金	第189期	第190期	第191期	第192期	第193期	第194期
	80円	80円	80円	100円	100円	100円

◇分配金をお支払いする場合

分配金は、原則として決算日から起算して、5営業日までにお支払いいたします。

◇分配金を再投資する場合

分配金は、各決算日現在の基準価額に基づいて、税金を差し引いた後、みなさまの口座に繰り入れて再投資いたしました。

◇分配金に対する税金は次のとおりです。

普通分配金について、所得税15%に2.1%の率を乗じた復興特別所得税が付加され、個人の受益者に対して20.315%（所得税15%、復興特別所得税0.315%、地方税5%）、法人の受益者に対して15.315%（所得税15%、復興特別所得税0.315%）の率による源泉徴収が行われます。

なお、元本払戻金（特別分配金）には課税されません。

個人の受益者の場合は、原則として確定申告は必要ありません。

※元本払戻金（特別分配金）が発生した場合は、個別元本から元本払戻金（特別分配金）を控除した額がその後の新たな個別元本となります。

※税法が改正された場合等においては、上記内容が変更になることがあります。