

運用報告書(全体版)

第55作成期

第207期(決算日:2025年11月17日) 第210期(決算日:2026年2月16日)

第208期(決算日:2025年12月15日) 第211期(決算日:2026年3月16日)

第209期(決算日:2026年1月15日) 第212期(決算日:2026年4月15日)

パインブリッジ・ ワールド株式・ オープン

—— 受益者のみなさまへ ——

平素は格別のご愛顧を賜り、厚く御礼申し上げます。

「パインブリッジ・ワールド株式・オープン」は、2026年4月15日に第212期の決算を行いましたので、第207期～第212期(第55作成期)の運用状況をご報告申し上げます。

今後とも一層のお引立てを賜りますようお願い申し上げます。

*当ファンドの仕組みは次のとおりです。

商品分類	追加型投信/内外/株式
信託期間	原則として無期限です。
運用方針	<ul style="list-style-type: none">世界各国(エマージングカントリーを含みます。)の株式市場を投資対象として、バリュアプローチによって、本源的価値を下回った価格で取引されている割安銘柄の発掘に努め、厳選して投資することにより、信託財産の長期的な成長を目指します。MSCIワールド・インデックス(円ベース)をベンチマークとし、これを上回る投資成果を目指して積極的な運用を行います。実際の運用にあたっては、ブランドス・インベストメント・パートナーズ・エルピー(Brandes Investment Partners,L.P.)に運用の指図に関する権限の一部を委託します。
主要投資対象	世界各国の株式を主要投資対象とします。
運用方法	<ul style="list-style-type: none">株式への投資割合には、制限を設けません。外貨建て資産への投資割合には、制限を設けません。
分配方針	毎月15日(休業日の場合は翌営業日)に決算を行い、基準価額の水準等を勘案して分配を行います。なお、将来の分配金が保証されているものではなく、分配対象額が少額の場合等、分配を行わないこともあります。

 PineBridge®
INVESTMENTS

パインブリッジ・インベストメンツ

メットライフ・インベストメント・マネジメント傘下の企業です

パインブリッジ・インベストメンツ株式会社
〒100-6813 東京都千代田区大手町一丁目3番1号 JAビル

お問い合わせ先・・・投資信託担当

電話番号/03-5208-5858

(受付時間/9:00~17:00(土、日、祝休日を除く))

ホームページ/<https://www.pinebridge.co.jp/>

目次

◆パインブリッジ・ワールド株式・オープン 運用報告書

◆最近5作成期の運用実績	1
◆当作成期中の基準価額と市況等の推移	2
◆投資環境	3
◆運用経過	7
◆今後の市況見通しと運用方針	9
◆1万口(元本10,000円)当たりの費用明細	10
◆<参考情報>総経費率	10
◆売買および取引の状況	11
◆株式売買金額の平均組入株式時価総額に対する割合	12
◆主要な売買銘柄	12
◆利害関係人との取引状況等	13
◆組入資産の明細	13
◆投資信託財産の構成	17
◆資産、負債、元本および基準価額の状況	18
◆損益の状況	19
◆分配金のお知らせ	20

◆最近5作成期の運用実績

決算期		基準価額			<ベンチマーク> MSCIワールド・インデックス (円ベース)		株式 組入比率	投資信託証券 組入比率	純資産 総額
		(分配落)	税込 分配金	期中 騰落率	期中 騰落率				
		円	円	%		%	%	%	百万円
第51 作成期	第183期(2023年11月15日)	8,557	80	3.5	5,689.279	4.5	96.2	1.7	4,518
	第184期(2023年12月15日)	8,566	80	1.0	5,653.114	△0.6	95.2	1.5	4,688
	第185期(2024年 1月15日)	8,652	80	1.9	5,853.400	3.5	97.0	1.5	4,732
	第186期(2024年 2月15日)	9,059	80	5.6	6,285.390	7.4	96.9	1.3	4,932
	第187期(2024年 3月15日)	9,347	80	4.1	6,418.737	2.1	97.1	1.2	4,941
	第188期(2024年 4月15日)	9,540	80	2.9	6,576.485	2.5	94.7	1.1	5,164
第52 作成期	第189期(2024年 5月15日)	10,059	80	6.3	6,911.536	5.1	95.9	0.9	5,402
	第190期(2024年 6月17日)	9,685	80	△2.9	7,086.083	2.5	95.0	0.8	5,447
	第191期(2024年 7月16日)	10,093	80	5.0	7,395.976	4.4	95.8	0.8	5,765
	第192期(2024年 8月15日)	9,133	100	△8.5	6,679.260	△9.7	96.2	0.8	5,271
	第193期(2024年 9月17日)	8,862	100	△1.9	6,617.909	△0.9	95.2	0.7	5,194
	第194期(2024年10月15日)	9,553	100	8.9	7,290.092	10.2	96.5	0.7	5,724
第53 作成期	第195期(2024年11月15日)	9,818	100	3.8	7,593.632	4.2	95.5	0.7	6,108
	第196期(2024年12月16日)	9,529	100	△1.9	7,621.824	0.4	96.5	0.6	6,070
	第197期(2025年 1月15日)	9,459	100	0.3	7,563.919	△0.8	97.1	0.6	6,099
	第198期(2025年 2月17日)	9,719	90	3.7	7,722.909	2.1	97.2	0.6	6,328
	第199期(2025年 3月17日)	9,513	90	△1.2	7,098.983	△8.1	95.4	0.7	6,277
	第200期(2025年 4月15日)	8,535	90	△9.3	6,580.730	△7.3	96.6	0.7	5,782
第54 作成期	第201期(2025年 5月15日)	9,326	90	10.3	7,343.226	11.6	95.9	0.7	6,526
	第202期(2025年 6月16日)	9,346	90	1.2	7,382.862	0.5	92.6	0.7	6,824
	第203期(2025年 7月15日)	9,732	90	5.1	7,853.294	6.4	94.7	0.7	7,204
	第204期(2025年 8月15日)	9,891	90	2.6	8,099.346	3.1	96.2	0.7	7,352
	第205期(2025年 9月16日)	10,024	90	2.3	8,300.691	2.5	94.2	0.8	7,646
	第206期(2025年10月15日)	10,276	90	3.4	8,569.549	3.2	96.1	0.7	8,097
第55 作成期	第207期(2025年11月17日)	10,669	90	4.7	8,859.289	3.4	94.2	0.6	8,731
	第208期(2025年12月15日)	11,024	90	4.2	9,084.797	2.5	96.2	0.7	9,310
	第209期(2026年 1月15日)	11,573	90	5.8	9,434.983	3.9	94.7	0.6	10,016
	第210期(2026年 2月16日)	11,269	110	△1.7	9,145.950	△3.1	95.8	0.7	10,210
	第211期(2026年 3月16日)	10,964	110	△1.7	9,165.475	0.2	96.0	0.6	10,121
	第212期(2026年 4月15日)	11,307	110	4.1	9,632.808	5.1	94.6	0.7	10,708

(注1) 基準価額の騰落率は分配金込み。

(注2) MSCIワールド・インデックス (円ベース) は、基準価額への反映を考慮し、日本の前営業日の値を採用しています。MSCIワールド・インデックス (円ベース) は、MSCI Inc.が開発した株価指数で、世界主要国の株価指数を各国の株式時価総額をベースに合成したものです。なお、MSCIワールド・インデックス (円ベース) はMSCI Inc.の知的財産であり、その著作権、知的財産権の一切は同社に帰属します。(以下同じ。)

◆当作成期中の基準価額と市況等の推移

決算期	年 月 日	基 準 価 額		<ベンチマーク> MSCIワールド・インデックス		株 式 組入比率	投資信託証券 組入比率
		円	騰落率	(円ベース)	騰落率		
第207期	(期 首)2025年10月15日	10,276	—	8,569.549	—	96.1	0.7
	10月末	10,611	3.3	8,913.828	4.0	94.9	0.7
	(期 末)2025年11月17日	10,759	4.7	8,859.289	3.4	94.2	0.6
第208期	(期 首)2025年11月17日	10,669	—	8,859.289	—	94.2	0.6
	11月末	10,913	2.3	9,037.553	2.0	96.1	0.6
	(期 末)2025年12月15日	11,114	4.2	9,084.797	2.5	96.2	0.7
第209期	(期 首)2025年12月15日	11,024	—	9,084.797	—	96.2	0.7
	12月末	11,209	1.7	9,202.879	1.3	95.9	0.6
	(期 末)2026年1月15日	11,663	5.8	9,434.983	3.9	94.7	0.6
第210期	(期 首)2026年1月15日	11,573	—	9,434.983	—	94.7	0.6
	1月末	11,295	△2.4	9,197.512	△2.5	93.5	0.7
	(期 末)2026年2月16日	11,379	△1.7	9,145.950	△3.1	95.8	0.7
第211期	(期 首)2026年2月16日	11,269	—	9,145.950	—	95.8	0.7
	2月末	11,566	2.6	9,441.208	3.2	95.4	0.7
	(期 末)2026年3月16日	11,074	△1.7	9,165.475	0.2	96.0	0.6
第212期	(期 首)2026年3月16日	10,964	—	9,165.475	—	96.0	0.6
	3月末	10,780	△1.7	8,824.224	△3.7	95.3	0.7
	(期 末)2026年4月15日	11,417	4.1	9,632.808	5.1	94.6	0.7

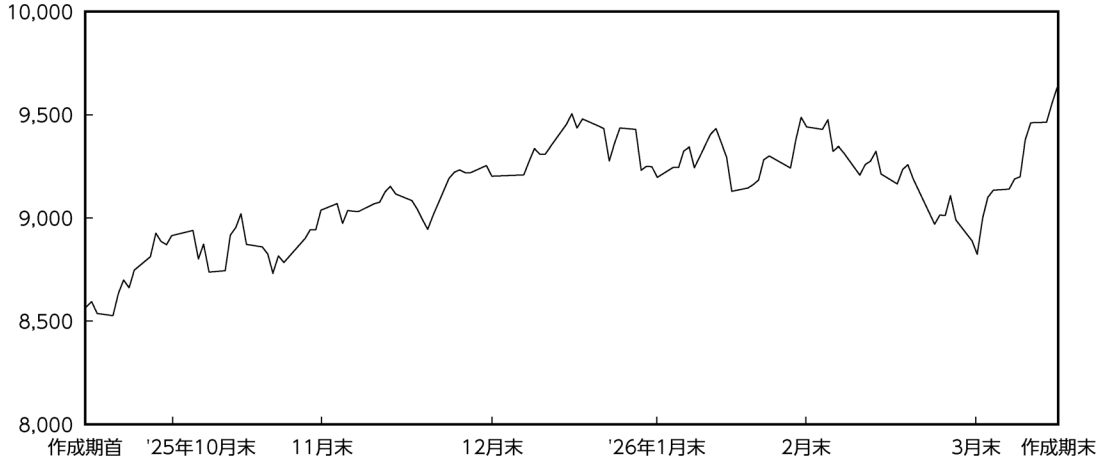
(注) 期末基準価額は分配金込み、騰落率は期首比です。

投資環境

(2025年10月16日～2026年4月15日)

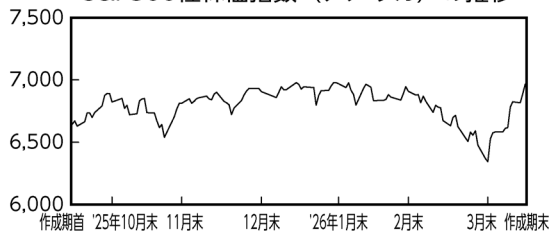
世界株式市場

MSCIワールド・インデックス (円ベース) の推移



世界の株式市場は上昇しました。作成期首から2月半ばまでは、良好な企業決算の発表や生成AI関連需要への期待、米国の追加利下げ観測、米国のベネズエラ侵攻を受けた防衛関連銘柄や資源関連銘柄の上昇、更に日本の早期衆院解散観測などもあり堅調に推移しました。2月後半から3月末には、米政権による関税政策を巡る不透明感や中東情勢の緊迫化、原油価格急騰に伴うインフレ再燃懸念などが嫌気され急落しましたが、4月に入ると、米国とイランによる停戦合意を受けた中東情勢を巡る過度な懸念の後退などもあり再上昇しました。

S&P500種株価指数（アメリカ）の推移



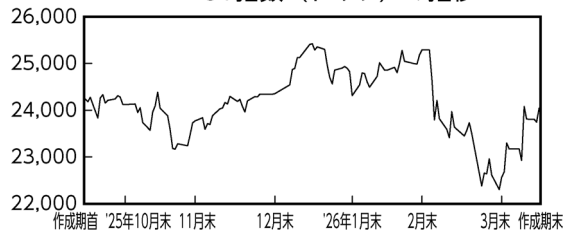
●米国株式

米国株式市場は上昇しました。作成期首から1月末までは、米中首脳会談での貿易交渉進展期待やFRB（米連邦準備制度理事会）による追加利下げ観測、大手ハイテク企業の決算に対する楽観的な見方などを受けて緩やかに上昇しました。その後2月から3月にかけては、既存業務のAIへの代替懸念を受けたソフトウェア株への先行き不安の高まりや、中東情勢の緊迫化、ガソリン価格上昇、更にインフレ再燃懸念を受けた年内利下げ観測の後退などを背景に軟調に推移しましたが、作成期末にかけては、中東情勢を巡る過度な懸念の後退などもあり再上昇しました。

FTSE100指数（イギリス）の推移



DAX30指数（ドイツ）の推移

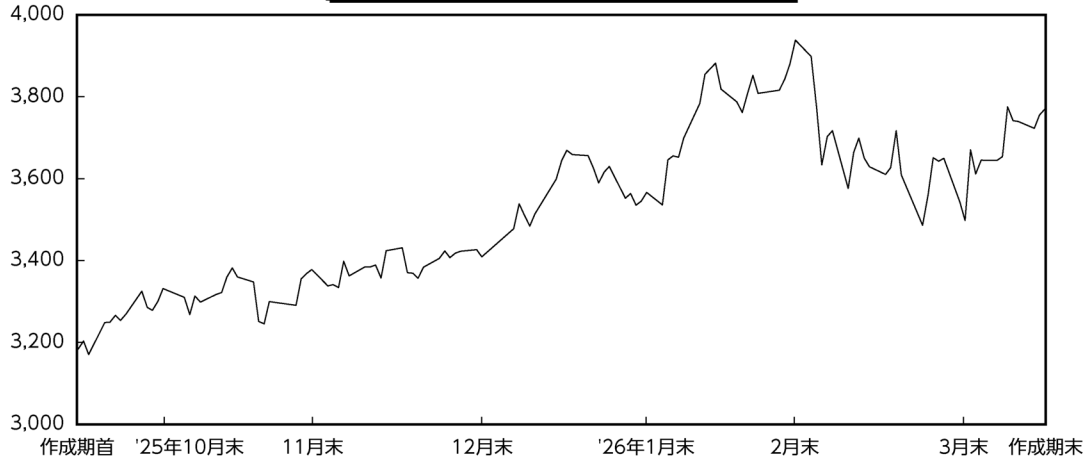


●欧州株式

欧州株式市場は上昇しました。作成期首から11月中旬にかけてやや軟調に推移した後、2月末までは、ウクライナ和平協議の進展期待やユーロ圏の物価指標の落ち着き、良好な企業決算の発表、更に域内主要国の財政拡張観測などを背景に堅調に推移しました。3月は、中東情勢の緊迫化を受けた市場のリスク回避姿勢の強まりや、原油価格や天然ガス価格の上昇、ECB（欧州中央銀行）によるGDP見通しの下方修正などを受けて急落しましたが、4月に入ると、中東情勢を巡る過度な懸念の後退などもあり再上昇しました。

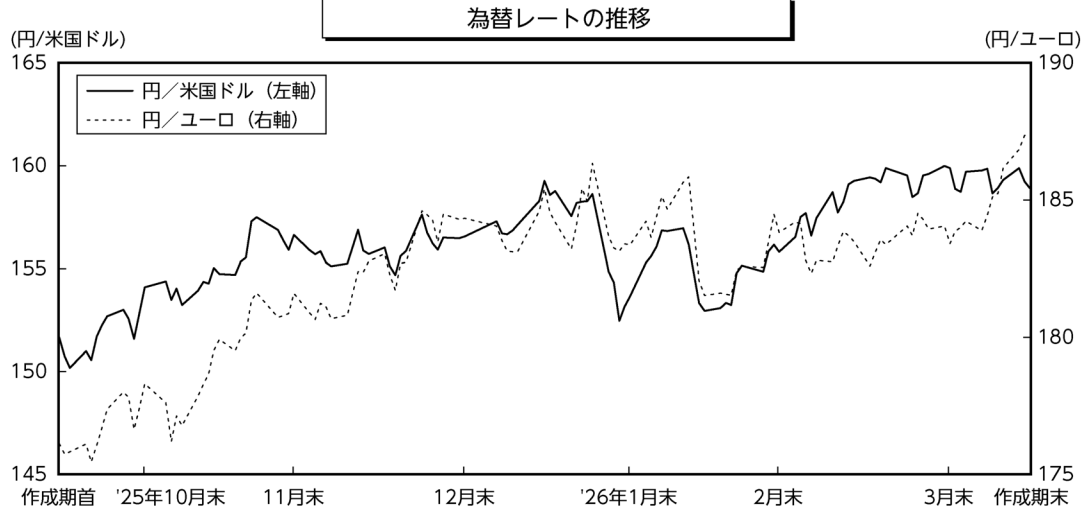
国内株式市場

東証株価指数 (TOPIX) の推移



国内株式市場は大幅上昇しました。作成期首から2月末までは、高市政権誕生を受けた円安進行や良好な企業決算の発表、衆院選での与党圧勝に伴う財政拡張的な政策実現への期待や政治基盤安定への期待などを背景に堅調に推移しました。その後3月は、中東情勢の緊迫化、原油価格上昇やサプライチェーンの混乱が景気を冷やすとの懸念などを受けて急落しましたが、4月に入ると、米国とイランによる停戦合意を受けた中東情勢を巡る過度な懸念の後退などもあり再上昇しました。

為替市場



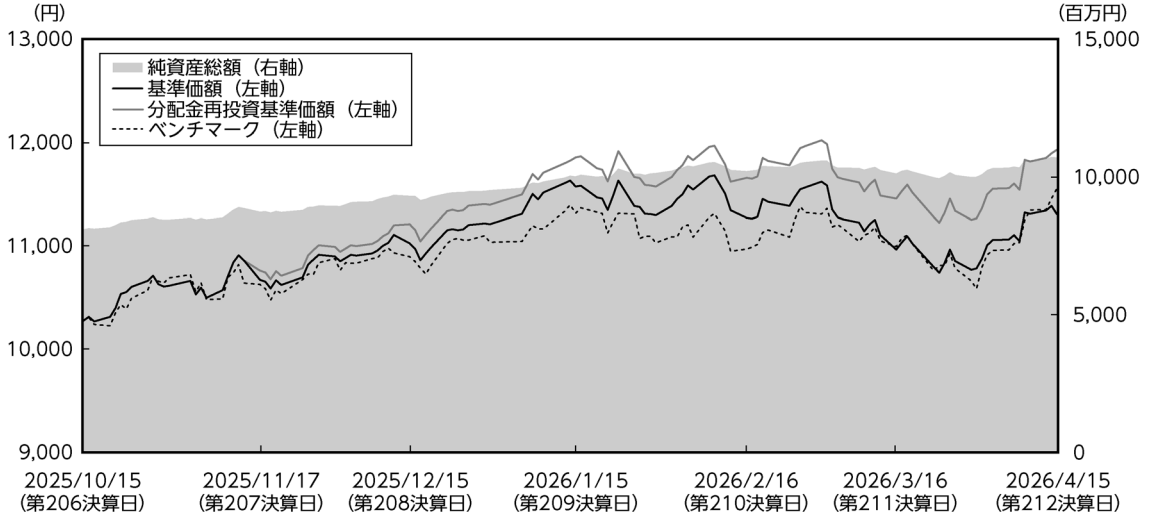
米国ドル円は円安米国ドル高となりました。作成期首から1月中旬までは、高市政権による財政拡張的な政策への警戒感や国債増発懸念などを背景に円安米国ドル高が進行しました。その後、1月下旬には日米協調介入の可能性が意識されたこと、2月中旬には、衆院選での与党圧勝を受けた日本の政治安定期待などから円高に振れる場面もありましたが、3月に入ると、中東情勢の緊迫化に伴う有事の米国ドル買いの動きや原油価格上昇を受けた日本の貿易収支悪化懸念などもあり、再び円安米国ドル高が進行しました。

ユーロ円は円安ユーロ高となりました。作成期首から2月上旬までは、高市政権による財政拡張的な政策への警戒感や国債増発懸念、ECBによる当面の政策金利据え置き観測などを背景に円安ユーロ高が進行しました。その後、2月中旬には、ドイツの経済指標悪化や衆院選での与党圧勝を受けた日本の政治安定期待などから急速に円高ユーロ安が進みましたが、その後は、中東情勢悪化を受けたエネルギー価格上昇からECBによる年内利上げ観測が高まったことや日銀の早期追加利上げ観測の後退などもあり再び円安ユーロ高が進行しました。

運用経過

(2025年10月16日～2026年4月15日)

基準価額等の推移



第207期首：10,276円

第212期末：11,307円

(作成対象期間中の既払分配金：600円)

騰落率：16.1% (分配金再投資ベース)

(注1) 分配金再投資基準価額は、収益分配金(税込み)を分配時に再投資したものとみなして計算したもので、ファンド運用の実質的なパフォーマンスを示すものです。作成期首の基準価額をもとに指数化しています。

(注2) 分配金を再投資するかどうかについてはお客様がご利用のコースにより異なります。また、ファンドの購入価額により課税条件も異なります。従って、各お客様の損益の状況を示すものではありません。

(注3) ベンチマークはMSCIワールド・インデックス(円ベース)です。作成期首の基準価額をもとに指数化しています。

基準価額の主な変動要因

当ファンド保有の株式が堅調に推移したことに加えて、為替市場で円安が進行したことが主なプラス要因となり、基準価額は大幅上昇しました。

分配金の状況

当作成期の収益分配金につきましては、収益分配方針に基づき第207期～第209期それぞれ90円、第210期～第212期それぞれ110円（元本1万口当たり課税前）とさせていただきます。なお、分配に充てなかった収益につきましては、信託財産中に留保し、元本部分と同一の運用を行うことといたします。

分配原資の内訳

（単位：円・%、1万口当たり、税引前）

項目	第207期 2025年10月16日～ 2025年11月17日	第208期 2025年11月18日～ 2025年12月15日	第209期 2025年12月16日～ 2026年1月15日	第210期 2026年1月16日～ 2026年2月16日	第211期 2026年2月17日～ 2026年3月16日	第212期 2026年3月17日～ 2026年4月15日
当期分配金 (対基準価額比率)	90 0.837	90 0.810	90 0.772	110 0.967	110 0.993	110 0.963
当期の収益	90	90	90	—	—	80
当期の収益以外	—	—	—	110	110	29
翌期繰越分配対象額	14,131	14,478	15,014	14,904	14,794	14,766

(注1) 「当期の収益」は「経費控除後の配当等収益」と「経費控除後・繰越欠損補填後の売買益(含、評価益)」から、それぞれ当期の分配に充当した額の合計を表示しています。なお、「当期の収益」「当期の収益以外」は小数点以下切捨てで算出しているため合計が当期分配金と一致しない場合があります。

(注2) 当期分配金の対基準価額比率は当期分配金(税込み)の期末基準価額(分配金込み)に対する比率であり、ファンドの収益率とは異なります。

運用経過

当ファンドでは、企業の本質的価値を下回った株価で取引され割安に放置されながら、本質的にはクオリティの高い銘柄に対する投資を行いました。これは当ファンドの運用の基本方針に基づき一貫して行っているものです。当作成期に関しましても、ボトムアップでの銘柄選択によるバリュー投資という一貫した投資哲学を変更せず、割安に放置されている銘柄を購入する一方、株価の値上がりなどにより割安度合いの低下した銘柄を売却するなどの取引を行いました。

<為替ヘッジ>

外国為替の変動リスクに対するヘッジにつきましては、基本的にヘッジを行わない方針であり、当作成期もこの方針を維持しました。

今後の市況見通しと運用方針

今後の市況見通し

世界のマクロ経済分析では常に的確な事前予測を行うことは困難であり、また、経済指標が発表されたときにはすでに判断材料として古くなっているケースが多いのが現実です。そのため、当ファンドでは、個々の企業のビジネスを分析することで付加価値を産み出すことを目指しています。

運用方針

当ファンドでは引き続き、バリュー投資を行い、株式の本質的価値よりも安い価格で取引されている銘柄を保有することにより、限定的な下落リスクと同時に将来の値上がり機会の創出を狙います。堅固な収益基盤を持ちながら魅力的な株価水準にある銘柄を探し続ける方針です。割安で収益基盤のしっかりした銘柄を通常3～5年間保有するスタンスで臨んでいます。当初は、割安な株価でも時の経過に従い市場がその企業の本質的価値を理解し始めて、次第に株価はその本質的価値に近づいて上昇していくと考えています。このような投資方針を貫くことで、強固なビジネスであり、且つ安全性が高く、長期的に見て株価上昇の可能性の高い銘柄への投資をすることができると考えています。

外国為替の変動リスクに対するヘッジにつきましては、当ファンドの運用方針に則り、基本的にヘッジを行わない方針です。

◆1万口(元本10,000円)当たりの費用明細

(2025年10月16日～2026年4月15日)

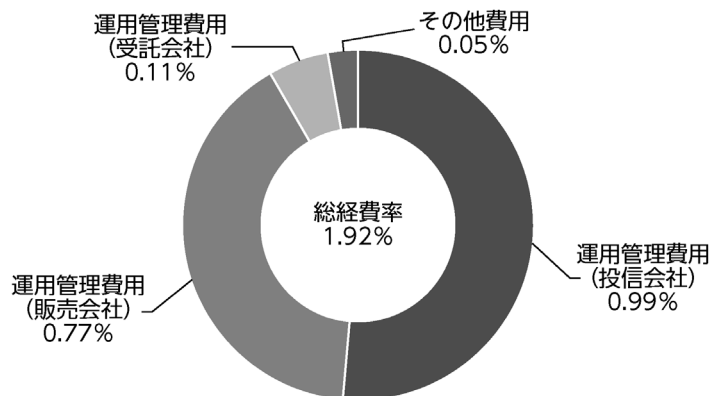
項目	第207期～第212期 (2025.10.16～2026.4.15)		項目の概要
	金額	比率	
信託報酬	103円	0.932%	信託報酬＝期中の平均基準価額×信託報酬率 期中の平均基準価額は11,062円です。
(投信会社)	(55)	(0.494)	委託した資金の運用、交付運用報告書等の作成、ファンドの監査等の対価
(販売会社)	(42)	(0.384)	交付運用報告書等各种資料の送付、口座内でのファンドの管理、購入後の情報提供等の対価
(受託会社)	(6)	(0.055)	運用財産の管理、投信会社からの指図の実行等の対価
売買委託手数料	3	0.024	売買委託手数料＝期中の売買委託手数料／期中の平均受益権口数
(株式)	(3)	(0.024)	売買委託手数料は、有価証券等の売買の際、売買仲介人に支払う手数料
(投資信託証券)	(0)	(0.000)	
有価証券取引税	4	0.039	有価証券取引税＝期中の有価証券取引税／期中の平均受益権口数
(株式)	(4)	(0.039)	有価証券取引税は、有価証券の取引の都度発生する取引に関する税金
その他費用	3	0.023	その他費用＝期中のその他費用／期中の平均受益権口数
(保管費用)	(3)	(0.023)	保管費用は、海外における保管銀行等に支払う有価証券等の保管及び資金の送金・資産の移転に要する費用
合計	113円	1.018%	

(注1) 期中の費用(消費税のかかるものは消費税を含む)は追加、解約によって受益権口数に変動があるため、簡便法により算出した結果です。また、各項目ごとに円未満は四捨五入しています。

(注2) 比率は1万口当たりのそれぞれの費用金額を期中の平均基準価額で除して100を乗じたものです。

<参考情報> 総経費率

当作成期中の運用・管理にかかった費用の総額(原則として、募集手数料、売買委託手数料および有価証券取引税を除きます。)を作成期中の平均受益権口数に作成期中の平均基準価額(1口当たり)を乗じた数で除した総経費率(年率)は1.92%です。



(注1) 費用は、1万口当たりの費用明細において用いた簡便法により算出したものです。

(注2) 各費用は、原則として、募集手数料、売買委託手数料および有価証券取引税を含みません。

(注3) 各比率は、年率換算した値です。

(注4) 上記の前提条件で算出したものです。このため、これらの値はあくまでも参考であり、実際に発生した費用の比率とは異なります。

◆売買および取引の状況

(2025年10月16日～2026年4月15日)

【株 式】

		買 付		売 付		
		株 数	金 額	株 数	金 額	
国内	上 場	千株 0.4	千円 2,052	千株 -	千円 -	
	ア メ リ カ	百株 750 (18)	千米国ドル 6,208 (274)	百株 385 (-)	千米国ドル 4,104 (274)	
外 国	メ キ シ コ	959	千メキシコ・ペソ 5,395	-	千メキシコ・ペソ -	
	ブ ラ ジ ル	225	千ブラジル・レアル 323	339	千ブラジル・レアル 549	
	ユ ー ロ	ド イ ツ	73	千ユーロ 1,376	3	千ユーロ 87
		フ ラ ン ス	230	1,441	36	246
		オ ラ ン ダ	35	245	-	-
		オーストリア	-	-	17	180
	イ ギ リ ス	1,370 (78)	千英国ポンド 1,826 (504)	603 (81)	千英国ポンド 819 (504)	
	ス イ ス	16	千スイス・フラン 74	22	千スイス・フラン 74	
	香 港	4,394	千香港ドル 7,829	4,882	千香港ドル 3,853	
	マ レ ー シ ア	74	千マレーシア・リングgit 21	-	千マレーシア・リングgit -	
イ ン ド ネ シ ア	28,667	千インドネシア・ルピア 10,816,534	-	千インドネシア・ルピア -		
韓 国	4	千韓国ウォン 34,088	90	千韓国ウォン 2,038,401		

(注1) 金額は受渡代金。

(注2) 単位未満は切捨て。ただし、単位未満の場合は小数で記載。

(注3) ()内は株式分割、予約権行使、合併等による増減分で、上段の数字には含まれていません。

【投資信託証券】

銘柄		買付		売付	
		□数	金額	□数	金額
外国	(メキシコ) TRUST FIBRA UNO	千□ 14	千メキシコ・ペソ 391	千□ — (-)	千メキシコ・ペソ — (86)

(注1) 金額は受渡代金。

(注2) 単位未満は切捨て。

(注3) ()内は分割、交換、証券割当等による増減分です。

◆株式売買金額の平均組入株式時価総額に対する割合

項目	当学期
(a) 過去6ヶ月の株式売買金額	3,478,987千円
(b) 過去6ヶ月の平均組入株式時価総額	9,134,448千円
(c) 売買高比率 (a) / (b)	0.38

(注) (b)は各月末および決算日現在の組入株式時価総額の平均。

◆主要な売買銘柄

(2025年10月16日～2026年4月15日)

【株式】

銘柄	買付			銘柄	売付		
	株数	金額	平均単価		株数	金額	平均単価
	千株	千円	円		千株	千円	円
SAP AG(ユーロ・ドイツ)	7	248,337	34,000	CORTEVA INC(アメリカ)	9	129,620	13,203
PROGRESSIVE CORP(アメリカ)	4	138,591	34,570	CARDINAL HEALTH INC(アメリカ)	3	126,847	33,726
ARTHUR J GALLAGHER & CO(アメリカ)	3	124,646	34,518	SAMSUNG ELECTRONICS CO LTD(韓国)	6	117,020	17,830
MONDI PLC(イギリス)	68	121,912	1,775	MICRON TECHNOLOGY INC(アメリカ)	1	87,837	54,523
NATIONAL GRID PLC(イギリス)	50	119,894	2,354	CRH PLC(イギリス)	4	77,154	17,607
NETEASE INC(香港)	29	108,892	3,654	BUDWEISER BREWING CO APAC LT(香港)	488	75,460	154
SODEXO SA(ユーロ・フランス)	12	102,128	7,951	NATWEST GROUP PLC(イギリス)	51	71,105	1,384
LONDON STOCK EXCHANGE GROUP PLC(イギリス)	6	101,763	15,826	ONEMAIN HOLDINGS INC(アメリカ)	7	67,712	8,947
BANK RAKYAT INDONESIA PERSER(インドネシア)	2,866	101,451	35	AMERICAN INTERNATIONAL GROUP(アメリカ)	5	66,460	11,981
EQUIFAX INC(アメリカ)	3	98,663	27,629	HYUNDAI MOTOR COMPANY(韓国)	1	57,875	43,811

(注1) 金額は受渡代金。

(注2) 単位未満は切捨て。ただし、株数が単位未満の場合は小数で記載。

【投資信託証券】

買付			売付		
銘柄	□数	金額	銘柄	□数	金額
TRUST FIBRA UNO(メキシコ)	千□ 14	千円 3,455	—	千□ —	千円 —

(注1) 金額は受渡代金。

(注2) 単位未満は切捨て。

◆利害関係人との取引状況等

(2025年10月16日～2026年4月15日)

当作成期における利害関係人との取引等はありません。

※利害関係人とは、投資信託及び投資法人に関する法律第11条第1号に規定される利害関係人です。

◆組入資産の明細

(2026年4月15日現在)

【国内株式】

銘柄		作成期首(前作成期末)	当作成期末	
		株数	株数	評価額
		千株	千株	千円
医薬品(100.0%) 武田薬品工業		19.5	19.9	112,514
合計	株数・金額 銘柄数 < 比率 >	19 1	19 1	112,514 <1.1%>

(注1) 銘柄欄の()内は、国内株式の評価総額に対する各業種の比率。

(注2) 評価額欄の< >内は、純資産総額に対する評価額の比率。

(注3) 評価額の単位未満は切捨て。ただし、株数が単位未満の場合は小数で記載。

【外国株式】

銘柄	作成期首 (前作成期末)	当作成期末			業種等
		株数	株数	評価額	
				外貨建金額	
(アメリカ)	百株	百株	千米国ドル	千円	
ALPHABET INC-CL A	27	26	875	139,187	ソフトウェア・サービス
AMERICAN INTERNATIONAL GROUP	55	-	-	-	保険
BANK OF AMERICA CORP	216	198	1,058	168,141	銀行
BECTON DICKINSON AND CO	52	68	1,063	168,997	ヘルスケア機器・サービス
CAE INC	258	274	768	122,056	資本財
THE CIGNA GROUP	39	48	1,331	211,655	ヘルスケア機器・サービス
CVS HEALTH CORPORATION	71	84	658	104,597	生活必需品流通・小売り
CARDINAL HEALTH INC	37	-	-	-	ヘルスケア機器・サービス
CITIGROUP INC	113	111	1,444	229,492	銀行
COGNIZANT TECH SOLUTIONS-A	90	127	763	121,332	ソフトウェア・サービス
COMCAST CORP-CL A	250	275	774	123,057	メディア・娯楽
CORTEVA INC	96	-	-	-	素材
AMDOCS LTD	106	144	941	149,685	ソフトウェア・サービス
ARCH CAPITAL GROUP LTD	46	66	637	101,384	保険
EMBRAER SA-SPON ADR	190	164	1,139	181,043	資本財
EMERSON ELECTRIC CO	32	34	493	78,426	資本財
EPAM SYSTEMS INC	35	59	756	120,225	ソフトウェア・サービス

銘柄		作成期首 (前作成期末)	当 作 成 期 末				業 種 等
			株 数	株 数	評 価 額		
					外貨建金額	邦貨換算金額	
EQUIFAX INC		–	35	665	105,792	商業・専門サービス	
EVERGY INC		66	83	682	108,478	公益事業	
FEDEX CORP		29	30	1,127	179,162	運輸	
FISERV INC		84	93	551	87,673	ソフトウェア・サービス	
ARTHUR J GALLAGHER & CO		–	36	794	126,189	保険	
GRIFOLS SA-ADR		553	779	662	105,300	医薬品・バイオテクノロジー・ライフサイエンス	
HCA HEALTHCARE INC		15	15	771	122,666	ヘルスケア機器・サービス	
HALLIBURTON CO		220	235	883	140,327	エネルギー	
MCKESSON CORP		8	7	679	107,902	ヘルスケア機器・サービス	
MERCCK & CO INC		98	102	1,234	196,118	医薬品・バイオテクノロジー・ライフサイエンス	
MICRON TECHNOLOGY INC.		33	17	823	130,902	半導体・半導体製造装置	
MOHAWK INDUSTRIES INC		48	54	572	90,901	耐久消費財・アパレル	
ONEMAIN HOLDINGS INC		75	–	–	–	金融サービス	
PNC FINANCIAL SERVICES GROUP		31	31	686	109,143	銀行	
PFIZER INC		391	422	1,144	181,804	医薬品・バイオテクノロジー・ライフサイエンス	
PROGRESSIVE CORP		–	40	788	125,241	保険	
SHELL PLC-W/I-ADR		170	181	1,656	263,269	エネルギー	
TAIWAN SEMICONDUCTOR-SP ADR		23	23	890	141,563	半導体・半導体製造装置	
TEXTRON INC		138	154	1,434	227,985	資本財	
UNITEDHEALTH GROUP INC		17	29	911	144,791	ヘルスケア機器・サービス	
WELLS FARGO & COMPANY		120	119	980	155,756	銀行	
WESTLAKE CORP		68	92	1,094	173,984	素材	
ICON PLC		34	61	698	111,068	医薬品・バイオテクノロジー・ライフサイエンス	
小 計	株 数 ・ 金 額	3,949	4,332	32,441	5,155,307		
	銘柄数 < 比率 >	37	36	–	<48.1%>		
(メキシコ)				千メキシコ・ペソ			
WALMART DE MEXICO SAB DE CV		3,069	4,028	23,049	212,149	生活必需品流通・小売り	
小 計	株 数 ・ 金 額	3,069	4,028	23,049	212,149		
	銘柄数 < 比率 >	1	1	–	<2.0%>		
(ブラジル)				千ブラジル・レアル			
AMBEV SA		3,397	3,283	5,216	166,057	食品・飲料・タバコ	
小 計	株 数 ・ 金 額	3,397	3,283	5,216	166,057		
	銘柄数 < 比率 >	1	1	–	<1.6%>		
(ユーロ・・・ドイツ)				千ユーロ			
SAP AG		–	73	1,047	196,353	ソフトウェア・サービス	
HEIDELBERG MATERIALS AG		31	28	544	102,033	素材	
小 計	株 数 ・ 金 額	31	101	1,592	298,386		
	銘柄数 < 比率 >	1	2	–	<2.8%>		

銘柄	作成期首 (前作成期末)	当 作 成 期 末				業 種 等
		株 数	株 数	評 価 額		
				外貨建金額	邦貨換算金額	
(ユーロ・・・フランス)						
CAPGEMINI SE	53	67	708	132,786	ソフトウェア・サービス	
PUBLICIS GROUPE	81	92	708	132,833	メディア・娯楽	
PERNOD RICARD SA	77	90	601	112,743	食品・飲料・タバコ	
KERING	29	32	899	168,531	耐久消費財・アパレル	
CARREFOUR SA	251	256	427	80,055	生活必需品流通・小売り	
SANOFI	139	181	1,472	275,969	医薬品・バイオテクノロジー・ライフサイエンス	
SODEXO SA	—	128	511	95,936	消費者サービス	
TOTALENERGIES SE	210	186	1,446	270,986	エネルギー	
小 計	株 数 ・ 金 額	843	1,036	6,776	1,269,842	
	銘柄数<比率>	7	8	—	<11.9%>	
(ユーロ・・・オランダ)						
HEINEKEN NV	121	156	1,062	199,191	食品・飲料・タバコ	
小 計	株 数 ・ 金 額	121	156	1,062	199,191	
	銘柄数<比率>	1	1	—	<1.9%>	
(ユーロ・・・オーストリア)						
ERSTE GROUP BANK AG	134	116	1,240	232,441	銀行	
小 計	株 数 ・ 金 額	134	116	1,240	232,441	
	銘柄数<比率>	1	1	—	<2.2%>	
ユ ー ロ 計	株 数 ・ 金 額	1,130	1,411	10,672	1,999,861	
	銘柄数<比率>	10	12	—	<18.7%>	
(イギリス)				千英国ポンド		
CRH PLC	43	—	—	—	—	素材
IMPERIAL BRANDS PLC	135	139	407	87,982	食品・飲料・タバコ	
SMITH & NEPHEW PLC	499	531	671	144,774	ヘルスケア機器・サービス	
LONDON STOCK EXCHANGE GROUP PLC	—	64	588	126,906	金融サービス	
RECKITT BENCKISER GROUP PLC	81	—	—	—	家庭用品・パーソナル用品	
NATIONAL GRID PLC	—	509	666	143,800	公益事業	
NATWEST GROUP PLC	492	—	—	—	銀行	
MONDI PLC	—	686	588	127,041	素材	
GSK PLC	653	661	1,448	312,415	医薬品・バイオテクノロジー・ライフサイエンス	
RECKITT BENCKISER GROUP PLC	—	78	396	85,550	家庭用品・パーソナル用品	
小 計	株 数 ・ 金 額	1,905	2,670	4,768	1,028,470	
	銘柄数<比率>	6	7	—	<9.6%>	
(スイス)				千スイス・フラン		
CIE FINANCIERE RICHEMO-A REG	22	23	369	75,249	耐久消費財・アパレル	
UBS GROUP AG	303	296	992	201,992	金融サービス	
小 計	株 数 ・ 金 額	325	320	1,362	277,242	
	銘柄数<比率>	2	2	—	<2.6%>	

銘柄		作成期首 (前作成期末)	当 作 成 期 末				業 種 等
			株 数	株 数	評 価 額		
					外貨建金額	邦貨換算金額	
(香港)				千香港ドル			
AIA GROUP LTD		1,154	1,204	10,474	212,428	保険	
TOPSPORTS INTERNATIONAL HOLD		9,874	13,354	3,632	73,662	一般消費財・サービス流通・小売り	
ALIBABA GROUP HOLDING LTD		709	751	9,349	189,616	一般消費財・サービス流通・小売り	
BUDWEISER BREWING CO APAC LT		4,358	—	—	—	食品・飲料・タバコ	
NETEASE INC		—	298	5,223	105,941	メディア・娯楽	
小 計	株 数 ・ 金 額	16,095	15,607	28,680	581,650		
	銘柄数 < 比率 >	4	4	—	<5.4%>		
(マレーシア)				千マレーシア・リンギット			
GENTING BHD		4,884	4,958	1,160	46,676	消費者サービス	
小 計	株 数 ・ 金 額	4,884	4,958	1,160	46,676		
	銘柄数 < 比率 >	1	1	—	<0.4%>		
(インドネシア)				千インドネシア・ルピア			
BANK RAKYAT INDONESIA PERSER		—	28,667	9,918,782	92,244	銀行	
小 計	株 数 ・ 金 額	—	28,667	9,918,782	92,244		
	銘柄数 < 比率 >	—	1	—	<0.9%>		
(韓国)				千韓国ウォン			
HYUNDAI MOBIS		11	—	—	—	自動車・自動車部品	
HYUNDAI MOTOR COMPANY		13	—	—	—	自動車・自動車部品	
SAMSUNG ELECTRONICS CO LTD		105	40	828,891	89,458	テクノロジー・ハードウェアおよび機器	
SAMSUNG ELECTRONICS-PREF		100	104	1,479,609	159,686	テクノロジー・ハードウェアおよび機器	
小 計	株 数 ・ 金 額	230	144	2,308,500	249,144		
	銘柄数 < 比率 >	4	2	—	<2.3%>		
(台湾)				千台湾ドル			
TAIWAN SEMICONDUCTOR MANUFAC		60	60	12,330	61,895	半導体・半導体製造装置	
WIWIYNN CORP		80	80	30,040	150,797	テクノロジー・ハードウェアおよび機器	
小 計	株 数 ・ 金 額	140	140	42,370	212,693		
	銘柄数 < 比率 >	2	2	—	<2.0%>		
合 計	株 数 ・ 金 額	35,127	65,562	—	10,021,499		
	銘柄数 < 比率 >	68	69	—	<93.6%>		

(注1) 邦貨換算金額は、作成期末の時価をわが国の対顧客電信売買相場の仲値により邦貨換算したものです。

(注2) 邦貨換算金額欄の< >内は、純資産総額に対する各国別株式評価額の比率。

(注3) 単位未満は切捨て。

(注4) —印は組入れなし。

【外国投資信託証券】

銘柄		作成期首 (前作成期末)	当 作 成 期 末		
		□ 数	□ 数	評 価 額	
				外貨建金額	邦貨換算金額
(メキシコ) TRUST FIBRA UNO		千□ 251	千□ 265	千メキシコ・ペソ 8,130	千円 74,832
合 計	□ 数 ・ 金 額	251	265	8,130	74,832
	銘柄数 < 比率 >	1	1	-	<0.7%>

(注1) 邦貨換算金額は、作成期末の時価をわが国の対顧客電信売買相場の仲値により邦貨換算したものです。

(注2) < >内は、純資産総額に対する評価額の比率。

(注3) 単位未満は切捨て。

(注4) -印は組入れなし。

◆投資信託財産の構成

(2026年4月15日現在)

項 目	当 作 成 期 末	
	評 価 額	比 率
株 式	千円 10,134,013	% 93.5
投 資 信 託 受 益 証 券	74,832	0.7
コ ー ル ・ ロ ー ン 等 、 そ の 他	624,977	5.8
投 資 信 託 財 産 総 額	10,833,822	100.0

(注1) 評価額の単位未満は切捨て。

(注2) 当作成期末における外貨建て純資産(10,433,676千円)の投資信託財産総額(10,833,822千円)に対する比率は96.3%です。

(注3) 外貨建て資産は、作成期末の時価をわが国の対顧客電信売買相場の仲値により邦貨換算したものです。なお、当作成期末における邦貨換算レートは、1米ドル=158.91円、1メキシコ・ペソ=9.2041円、1ブラジル・レアル=31.8319円、1ユーロ=187.39円、1英国ポンド=215.70円、1スイス・フラン=203.42円、1香港ドル=20.28円、1マレーシア・リングギット=40.2327円、100インドネシア・ルピア=0.93円、100韓国ウォン=10.7925円、1台湾ドル=5.0199円です。

◆資産、負債、元本および基準価額の状況

	(2025年11月17日)	(2025年12月15日)	(2026年1月15日)	(2026年2月16日)	(2026年3月16日)	(2026年4月15日)
項 目	第207期末	第208期末	第209期末	第210期末	第211期末	第212期末
	円	円	円	円	円	円
(A) 資 産	8,891,216,466	9,509,170,638	10,178,574,754	10,627,835,465	10,239,398,584	10,889,430,249
コ ー ル ・ ロ ー ン 等	596,940,953	428,410,406	516,124,555	456,580,031	421,668,302	610,832,204
株 式 (評 価 額)	8,228,795,574	8,957,449,830	9,481,689,107	9,781,313,005	9,718,817,138	10,134,013,801
投資信託受益証券(評価額)	56,528,946	61,527,985	64,616,149	70,519,346	63,662,210	74,832,635
未 収 入 金	-	49,304,056	107,930,157	307,705,915	20,018,603	55,608,945
未 収 配 当 金	8,949,283	12,476,385	8,210,463	11,713,057	15,229,052	14,137,187
未 収 利 息	1,709	1,976	4,323	4,111	3,278	5,477
差入委託証拠金	1	-	-	-	1	-
(B) 負 債	159,357,886	198,736,199	161,985,925	417,545,548	118,082,509	181,324,217
未 払 金	65,087,316	99,801,530	50,248,061	280,840,725	1,632,513	55,608,000
未払収益分配金	73,658,387	76,011,738	77,893,726	99,667,505	101,549,175	104,169,871
未払解約金	6,319,032	10,042,743	18,692,051	20,276,929	18,866	5,773,805
未払信託報酬	14,293,151	12,880,188	15,152,087	16,760,389	14,881,955	15,772,541
(C) 純資産総額(A-B)	8,731,858,580	9,310,434,439	10,016,588,829	10,210,289,917	10,121,316,075	10,708,106,032
元 本	8,184,265,254	8,445,748,739	8,654,858,511	9,060,682,363	9,231,743,238	9,469,988,352
次期繰越損益金	547,593,326	864,685,700	1,361,730,318	1,149,607,554	889,572,837	1,238,117,680
(D) 受益権総口数	8,184,265,254□	8,445,748,739□	8,654,858,511□	9,060,682,363□	9,231,743,238□	9,469,988,352□
1万口当たり基準価額(C/D)	10.669円	11.024円	11.573円	11.269円	10.964円	11.307円

<注記事項 (当運用報告書作成時点では監査未了です。)>

	第207期	第208期	第209期	第210期	第211期	第212期
期首元本額	7,880,121,754円	8,184,265,254円	8,445,748,739円	8,654,858,511円	9,060,682,363円	9,231,743,238円
期中追加設定元本額	427,512,033円	364,837,761円	399,274,517円	479,984,480円	273,210,009円	317,043,266円
期中一部解約元本額	123,368,533円	103,354,276円	190,164,745円	74,160,628円	102,149,134円	78,798,152円
1口当たり純資産額	1.0669円	1.1024円	1.1573円	1.1269円	1.0964円	1.1307円

◆損益の状況

	2025年10月16日～ 2025年11月17日	2025年11月18日～ 2025年12月15日	2025年12月16日～ 2026年1月15日	2026年1月16日～ 2026年2月16日	2026年2月17日～ 2026年3月16日	2026年3月17日～ 2026年4月15日
項 目	第207期	第208期	第209期	第210期	第211期	第212期
	円	円	円	円	円	円
(A) 配 当 等 収 益	8,655,734	16,247,385	27,431,767	11,598,593	12,274,338	18,029,508
受 取 配 当 金	8,625,053	16,225,093	27,393,492	11,481,163	12,216,572	17,950,681
受 取 利 息	30,681	21,876	38,275	117,430	56,857	78,827
そ の 他 収 益 金	-	416	-	-	909	-
(B) 有価証券売買損益	387,735,066	365,308,803	529,923,550	△ 165,171,860	△ 180,557,485	424,109,910
売 買 益	614,737,069	476,642,844	620,440,965	549,265,245	440,223,810	618,411,482
売 買 損	△ 227,002,003	△ 111,334,041	△ 90,517,415	△ 714,437,105	△ 620,781,295	△ 194,301,572
(C) 信 託 報 酬 等	△ 14,479,470	△ 13,256,575	△ 15,690,631	△ 17,019,843	△ 15,289,651	△ 16,211,479
(D) 当期損益金(A+B+C)	381,911,330	368,299,613	541,664,686	△ 170,593,110	△ 183,572,798	425,927,939
(E) 前期繰越損益金	1,206,095,273	1,495,493,086	1,748,107,113	2,193,599,986	1,901,937,525	1,603,132,541
(F) 追加信託差損益金	△ 966,754,890	△ 923,095,261	△ 850,147,755	△ 773,731,817	△ 727,242,715	△ 686,772,929
(配 当 等 相 当 額)	(10,051,242,501)	(10,440,033,631)	(10,783,180,715)	(11,410,793,735)	(11,689,196,020)	(12,058,595,295)
(売 買 損 益 相 当 額)	(△ 11,017,997,391)	(△ 11,363,128,892)	(△ 11,633,328,470)	(△ 12,184,525,552)	(△ 12,416,438,735)	(△ 12,745,368,224)
(G) 計 (D + E + F)	621,251,713	940,697,438	1,439,624,044	1,249,275,059	991,122,012	1,342,287,551
(H) 収 益 分 配 金	△ 73,658,387	△ 76,011,738	△ 77,893,726	△ 99,667,505	△ 101,549,175	△ 104,169,871
次期繰越損益金(G+H)	547,593,326	864,685,700	1,361,730,318	1,149,607,554	889,572,837	1,238,117,680
追 加 信 託 差 損 益 金	△ 966,754,890	△ 923,095,261	△ 850,147,755	△ 773,731,817	△ 727,242,715	△ 686,772,929
(配 当 等 相 当 額)	(10,051,242,501)	(10,440,033,631)	(10,783,180,715)	(11,410,793,735)	(11,689,196,020)	(12,058,595,295)
(売 買 損 益 相 当 額)	(△ 11,017,997,391)	(△ 11,363,128,892)	(△ 11,633,328,470)	(△ 12,184,525,552)	(△ 12,416,438,735)	(△ 12,745,368,224)
分 配 準 備 積 立 金	1,514,348,216	1,787,780,961	2,211,878,073	2,093,932,481	1,969,083,194	1,924,890,609
繰 越 損 益 金	-	-	-	△ 170,593,110	△ 352,267,642	-

(注1) (B)有価証券売買損益は各期末の評価換えによるものを含みます。

(注2) (C)信託報酬等には信託報酬に対する消費税等相当額を含めて表示しています。

(注3) (F)追加信託差損益金とあるのは、信託の追加設定の際、追加設定をした価額から元本を差し引いた差額分をいいます。

(分配金の計算過程)

	第207期	第208期	第209期	第210期	第211期	第212期
a.配当等収益(費用控除後)	8,340,082円	15,682,655円	26,659,788円	0円	0円	17,368,080円
b.有価証券売買損益(費用控除後)	373,571,248円	352,616,958円	515,004,898円	0円	0円	59,273,435円
c.信託約款に規定する収益調整金	10,051,242,501円	10,440,033,631円	10,783,180,715円	11,410,793,735円	11,689,196,020円	12,058,595,295円
d.信託約款に規定する分配準備積立金	1,206,095,273円	1,495,493,086円	1,748,107,113円	2,193,599,986円	2,070,632,369円	1,952,418,965円
e.分配対象収益(a+b+c+d)	11,639,249,104円	12,303,826,330円	13,072,952,514円	13,604,393,721円	13,759,828,389円	14,087,655,775円
f.分配金	73,658,387円	76,011,738円	77,893,726円	99,667,505円	101,549,175円	104,169,871円
g.分配金(1万口当たり)	90円	90円	90円	110円	110円	110円

◆分配金のお知らせ

1万口当たり分配金	第207期	第208期	第209期	第210期	第211期	第212期
	90円	90円	90円	110円	110円	110円

◇分配金をお支払いする場合

分配金は、原則として決算日から起算して、5営業日までにお支払いいたします。

◇分配金を再投資する場合

分配金は、各決算日現在の基準価額に基づいて、税金を差し引いた後、みなさまの口座に繰り入れて再投資いたしました。

◇分配金に対する税金は次のとおりです。

普通分配金について、所得税15%に2.1%の率を乗じた復興特別所得税が付加され、個人の受益者に対して20.315%（所得税15%、復興特別所得税0.315%、地方税5%）、法人の受益者に対して15.315%（所得税15%、復興特別所得税0.315%）の率による源泉徴収が行われます。

なお、元本払戻金（特別分配金）には課税されません。

個人の受益者の場合は、原則として確定申告は必要ありません。

※元本払戻金（特別分配金）が発生した場合は、個別元本から元本払戻金（特別分配金）を控除した額がその後の新たな個別元本となります。

※税法が改正された場合等においては、上記内容が変更になることがあります。

<お知らせ>

投資信託約款に記載された「一般社団法人投資信託協会」を「一般社団法人資産運用業協会」に変更する投資信託約款の変更を行いました。

一般社団法人資産運用業協会設立準備法人を吸収合併存続法人、一般社団法人日本投資顧問業協会と一般社団法人投資信託協会を吸収合併消滅法人として2026年4月1日付で合併し、「一般社団法人資産運用業協会」に名称を変更しました。