

運用報告書(全体版)

第47作成期

第276期 (決算日: 2025年12月22日) 第279期 (決算日: 2026年3月23日)
第277期 (決算日: 2026年 1月20日) 第280期 (決算日: 2026年4月20日)
第278期 (決算日: 2026年 2月20日) 第281期 (決算日: 2026年5月20日)

パインブリッジ 米国優先証券ファンド 〈愛称: ラストリゾート〉

*当ファンドの仕組みは次のとおりです。

商品分類	追加型投信/海外/その他資産 (優先証券)
信託期間	原則として無期限です。
運用方針	<ul style="list-style-type: none">主として米国の優先証券に投資し、安定した収益の確保を図るとともに、中長期的に信託財産の着実な成長を目指します。外貨建て資産については、為替変動リスクを回避するため、原則として為替のフルヘッジを行います。運用にあたっては、パインブリッジ・インベストメンツ・エルエルシー (PineBridge Investments LLC) に外貨建て資産の運用の指図に関する権限を委託します。
主要運用対象	米国のハイブリッド・プリファード・セキユリティーズ (ハイブリッド優先証券) を主要投資対象とします。
組入制限	<ul style="list-style-type: none">同一銘柄の優先証券への投資割合は、信託財産の純資産総額の10%以下とします。外貨建て資産への投資割合には、制限を設けません。
分配方針	毎月1回 (原則として20日) 決算を行い、利子・配当等収益を中心に、基準価額の水準、運用状況等を勘案して分配を行います。ただし、分配対象額が少額の場合には分配を行わない場合もあります。

——— 受益者のみなさまへ ———

平素は格別のご愛顧を賜り、厚く御礼申し上げます。

「パインブリッジ米国優先証券ファンド」は、2026年5月20日に第281期の決算を行いましたので、第276期～第281期 (第47作成期) の運用状況をご報告申し上げます。

今後とも一層のお引立てを賜りますようお願い申し上げます。

 **PineBridge®**
INVESTMENTS

パインブリッジ・インベストメンツ

メットライフ・インベストメント・マネジメント傘下の企業です

パインブリッジ・インベストメンツ株式会社
〒100-6813 東京都千代田区大手町一丁目3番1号 JAビル

お問い合わせ先・・・投資信託担当

電話番号/03-5208-5858

(受付時間/9:00~17:00 (土、日、祝休日を除く))

ホームページ/<https://www.pinebridge.co.jp/>

目次

◆パインブリッジ米国優先証券ファンド <愛称：ラストリゾート> 運用報告書

◆最近5作成期の運用実績	1
◆当作成期中の基準価額と市況等の推移	2
◆投資環境	3
◆運用経過	4
◆今後の市況見通しと運用方針	6
◆1万口（元本10,000円）当たりの費用明細	7
◆<参考情報>総経費率	7
◆売買および取引の状況	8
◆主要な売買銘柄	8
◆利害関係人との取引状況等	9
◆組入資産の明細	9
◆投資信託財産の構成	11
◆資産、負債、元本および基準価額の状況	11
◆損益の状況	12
◆分配金のお知らせ	13

◆最近5作成期の運用実績

決算期	基準価額			<参考指数> 優先証券指数		優先証券 組入比率	債券 組入比率	純資産 総額	
	(分配落)	税込 分配金	期中 騰落率	騰落率					
	円	円	%	%	%	%	%	百万円	
第43 作成期	第252期(2023年12月20日)	3,972	15	2.6	679.31	3.7	91.0	-	2,753
	第253期(2024年1月22日)	3,965	15	0.2	687.52	1.2	94.0	4.3	2,741
	第254期(2024年2月20日)	3,949	15	△0.0	697.82	1.5	96.6	-	2,669
	第255期(2024年3月21日)	3,972	15	1.0	710.68	1.8	98.6	-	2,659
	第256期(2024年4月22日)	3,906	15	△1.3	689.13	△3.0	97.9	-	2,589
	第257期(2024年5月20日)	3,960	15	1.8	705.59	2.4	97.9	-	2,598
第44 作成期	第258期(2024年6月20日)	3,954	15	0.2	709.93	0.6	98.4	-	2,531
	第259期(2024年7月22日)	3,978	15	1.0	719.26	1.3	95.4	-	2,532
	第260期(2024年8月20日)	3,990	15	0.7	727.72	1.2	88.3	-	2,518
	第261期(2024年9月20日)	4,026	15	1.3	756.57	4.0	86.6	-	2,524
	第262期(2024年10月21日)	4,026	15	0.4	754.81	△0.2	91.5	-	2,515
	第263期(2024年11月20日)	3,981	15	△0.7	737.70	△2.3	96.5	-	2,453
第45 作成期	第264期(2024年12月20日)	3,957	15	△0.2	728.20	△1.3	98.4	-	2,389
	第265期(2025年1月20日)	3,940	15	△0.1	732.16	0.5	94.5	-	2,358
	第266期(2025年2月20日)	3,953	15	0.7	737.02	0.7	92.4	-	2,349
	第267期(2025年3月21日)	3,936	15	△0.1	738.83	0.2	93.0	-	2,278
	第268期(2025年4月21日)	3,829	15	△2.3	715.21	△3.2	91.2	-	2,205
	第269期(2025年5月20日)	3,877	15	1.6	726.97	1.6	95.3	-	2,208
第46 作成期	第270期(2025年6月20日)	3,887	15	0.6	730.03	0.4	96.4	-	2,192
	第271期(2025年7月22日)	3,904	15	0.8	742.91	1.8	97.4	-	2,185
	第272期(2025年8月20日)	3,924	15	0.9	757.34	1.9	96.1	-	2,158
	第273期(2025年9月22日)	3,922	15	0.3	775.62	2.4	96.5	-	2,136
	第274期(2025年10月20日)	3,914	15	0.2	769.51	△0.8	97.6	-	2,118
	第275期(2025年11月20日)	3,890	15	△0.2	759.77	△1.3	96.8	-	2,065
第47 作成期	第276期(2025年12月22日)	3,918	15	1.1	765.88	0.8	97.3	-	2,039
	第277期(2026年1月20日)	3,913	15	0.3	776.05	1.3	99.4	-	2,005
	第278期(2026年2月20日)	3,915	15	0.4	782.90	0.9	94.3	-	1,973
	第279期(2026年3月23日)	3,803	15	△2.5	760.09	△2.9	98.6	-	1,888
	第280期(2026年4月20日)	3,861	15	1.9	774.60	1.9	95.9	-	1,900
	第281期(2026年5月20日)	3,816	15	△0.8	763.23	△1.5	95.2	-	1,864

(注1) 基準価額の騰落率は分配金込み。

(注2) 参考指数(優先証券指数)は、ICE BofAメрилリンチ・プリファードストック・フィックスレート指数(米国ドルベース)です。同指数は、ICEの指数であり、同社の許可を得て使用しています。ICEは同社の指数を現状有姿で提供し、関連もしくは派生するデータを含め、適合性、品質、正確性、適時性及び/または完全性を保証せず、またその使用についていかなる責任も負いません。またパインブリッジ・インベストメンツ株式会社及び同社の商品やサービスにつき後援、支持、推奨するものではありません。なお、基準価額への反映を考慮して前営業日の値を採用しています。(以下同じ)

◆当作成期中の基準価額と市況等の推移

決算期	年 月 日	基 準 価 額		<参考指数> 優先証券指数		優先証券 組入比率
			騰落率		騰落率	
第276期	(期 首)2025年11月20日	円	%			
		3,890	-	759.77	-	96.8
	11月末	3,908	0.5	764.19	0.6	96.5
第277期	(期 末)2025年12月22日	3,933	1.1	765.88	0.8	97.3
	(期 首)2025年12月22日	3,918	-	765.88	-	97.3
	12月末	3,920	0.1	765.13	△0.1	96.8
第278期	(期 末)2026年1月20日	3,928	0.3	776.05	1.3	99.4
	(期 首)2026年1月20日	3,913	-	776.05	-	99.4
	1月末	3,915	0.1	776.27	0.0	93.9
第279期	(期 末)2026年2月20日	3,930	0.4	782.90	0.9	94.3
	(期 首)2026年2月20日	3,915	-	782.90	-	94.3
	2月末	3,909	△0.2	782.31	△0.1	95.2
第280期	(期 末)2026年3月23日	3,818	△2.5	760.09	△2.9	98.6
	(期 首)2026年3月23日	3,803	-	760.09	-	98.6
	3月末	3,780	△0.6	754.74	△0.7	98.9
第281期	(期 末)2026年4月20日	3,876	1.9	774.60	1.9	95.9
	(期 首)2026年4月20日	3,861	-	774.60	-	95.9
	4月末	3,850	△0.3	770.58	△0.5	96.1
	(期 末)2026年5月20日	3,831	△0.8	763.23	△1.5	95.2

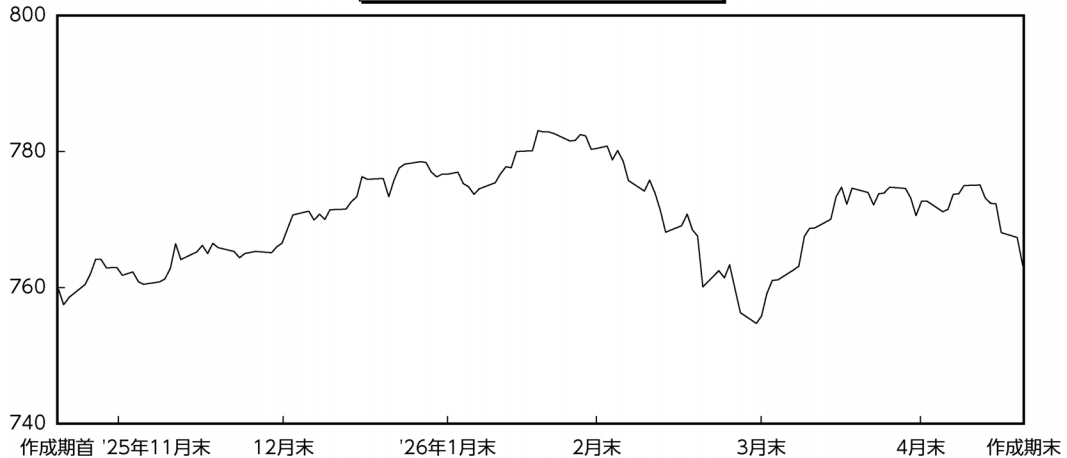
(注) 期末基準価額は分配金込み、騰落率は期首比です。

投資環境

(2025年11月21日～2026年5月20日)

優先証券市場の推移

優先証券指数の推移



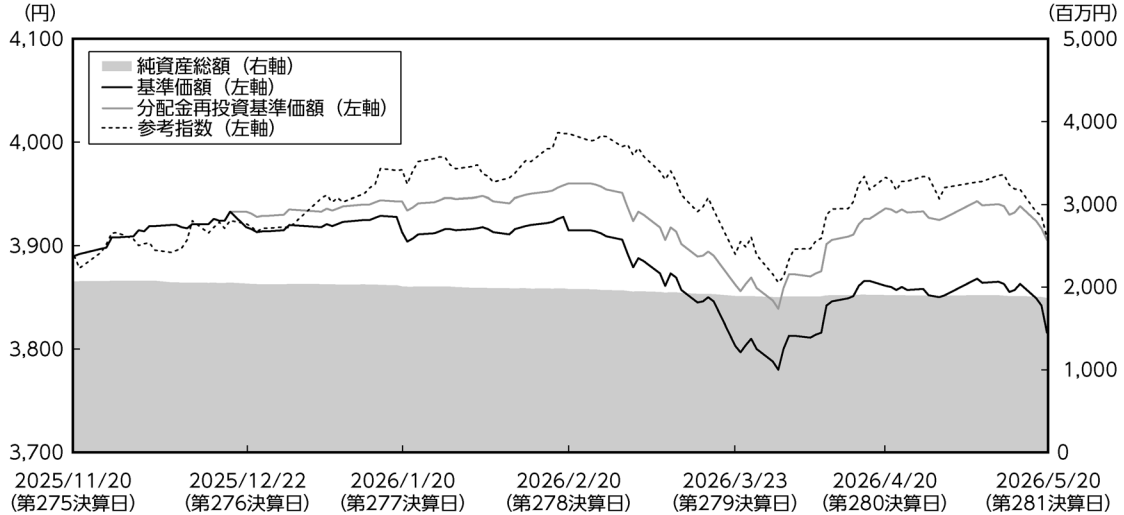
当作成期の優先証券市場（米国ドルベース）は上昇し、スプレッド（利回り差）は縮小しました。作成期首は、ハイテク企業の巨額の設備投資に対する懸念からリスク回避的な動きがある一方で、FRB（米連邦準備制度理事会）の12月の追加利下げが下支えして、市場は堅調に推移しました。また昨年未発表の2025年7-9月期米国GDP（国内総生産）の上振れ等も好材料となりました。その後の米国金利は、1月には米国発の地政学的リスクを嫌気した米国資産離れから上昇したものの、2月には米国景気の減速懸念の高まりで低下し、指数は追加利下げ期待を背景に2月半ばにかけて一段高となりました。しかし、米国とイスラエルによるイラン攻撃を受けて、原油高に伴うインフレ懸念から米国金利が再び上昇すると、3月末にかけて反落しました。作成期末にかけては、イラン問題の短期終結期待から反発する場面もありましたが、停戦交渉の先行きを見通せない状況が続く中、インフレ懸念の高まりに伴う米国金利の上昇を嫌気して再び反落しました。

（なお、当ファンドの参考指数であるICE BofAメリルリンチ・プリファードストック・フィックスレート指数は、流動性の高い銘柄で構成された指数となります。）

運用経過

(2025年11月21日～2026年5月20日)

基準価額等の推移



第276期首 : 3,890円

第281期末 : 3,816円

(作成対象期間中の既払分配金 : 90円)

騰落率 : 0.4% (分配金再投資ベース)

- (注1) 分配金再投資基準価額は、収益分配金(税込み)を分配時に再投資したものとみなして計算したもので、ファンド運用の実質的なパフォーマンスを示すものです。作成期首の基準価額をもとに指数化しています。
- (注2) 分配金を再投資するかどうかについてはお客様がご利用のコースにより異なります。また、ファンドの購入価額により課税条件も異なります。従って、各お客様の損益の状況を示すものではありません。
- (注3) 参考指数はICE BofAメリルリンチ・プリファードストック・フィックスレート指数(米国ドルベース)です。基準価額への反映を考慮して前営業日の値を採用しています。作成期首の基準価額をもとに指数化しています。

基準価額の主な変動要因

当作成期の基準価額は、分配金再投資ベースで小幅に上昇しました。保有する優先証券の価格上昇やインカム収入が主なプラス要因となりましたが、ヘッジコスト等がマイナス要因となりました。

分配金の状況

当作成期の収益分配金につきましては、期中に受取りました利子・配当等収益を中心に、第276期～第281期それぞれ15円（元本1万口当たり課税前）とさせていただきます。なお、分配に充てなかった収益につきましては、信託財産中に留保し、元本部分と同一の運用を行うことといたします。

分配原資の内訳

(単位：円・%、1万口当たり、税引前)

項 目	第276期	第277期	第278期	第279期	第280期	第281期
	2025年11月21日～ 2025年12月22日	2025年12月23日～ 2026年1月20日	2026年1月21日～ 2026年2月20日	2026年2月21日～ 2026年3月23日	2026年3月24日～ 2026年4月20日	2026年4月21日～ 2026年5月20日
当期分配金 (対基準価額比率)	15 0.381	15 0.382	15 0.382	15 0.393	15 0.387	15 0.392
当期の収益	15	15	15	15	15	15
当期の収益以外	—	—	—	—	—	—
翌期繰越分配対象額	239	243	244	246	252	253

(注1) 「当期の収益」は「経費控除後の配当等収益」と「経費控除後・繰越欠損補填後の売買益(含、評価益)」から、それぞれ当期の分配に充当した額の合計を表示しています。なお、「当期の収益」「当期の収益以外」は小数点以下切捨てで算出しているため合計が当期分配金と一致しない場合があります。

(注2) 当期分配金の対基準価額比率は当期分配金(税込み)の期末基準価額(分配金込み)に対する比率であり、ファンドの収益率とは異なります。

運用経過

個別銘柄の配当利回り、バリュエーション、流動性、発行条件、償還条項等の各種分析に基づき、割安と判断される銘柄への投資を行い、また、特定の銘柄・業種への集中投資を避けるため分散投資を行いました。

今後の市況見通しと運用方針

今後の市況見通し

米国とイランの停戦合意の先行きは、依然として見通しづらものの、徐々に進展していくものと考えられます。そして今回のエネルギー資源の供給リスクを背景にしたインフレ懸念が、企業業績や金融政策に与える影響は限定的に留まると見込んでいます。その企業業績については、大規模なAI投資による収益力と利益率へのプラス効果が確認され始めており、AIを原動力とした生産性向上が主導する長期的な景気サイクルが、今後の世界経済を牽引していくものと考えられます。こうした株式市場におけるAI関連株の中長期な利益成長によるリスク選好地合いは、当ファンドが投資対象とする優先証券市場においても大きな安心材料になります。また実体経済においては、昨年に欧州や米国で可決された財政拡大政策が、年間を通じて景気を下支えしている点も安心材料と考えています。

今後も先行き不透明感から優先証券の価格変動が大きくなる点には引き続き留意が必要ですが、当ファンドが主な投資対象とする欧米大手金融機関は多面的な収益基盤と盤石な財務基盤を有した発行体であり、信用リスクが限定的である上、相対的な利回りの高さや新規発行が限定的という需給面のプラス材料も相俟って、引き続き資金が流入しやすい環境にあると考えております。

運用方針

上記のような見通しの下、当ファンドは、取得時において1つ以上の国際的格付機関（S&P、Moody'sおよびフィッチ）から、BBB-またはBaa3格相当以上の格付を取得している発行体が発行している銘柄に限定し、業種、銘柄分散を図った投資を行い、安定した利子、配当収益の確保と着実な信託財産の成長を目指していきます。

◆1万口(元本10,000円)当たりの費用明細 (2025年11月21日～2026年5月20日)

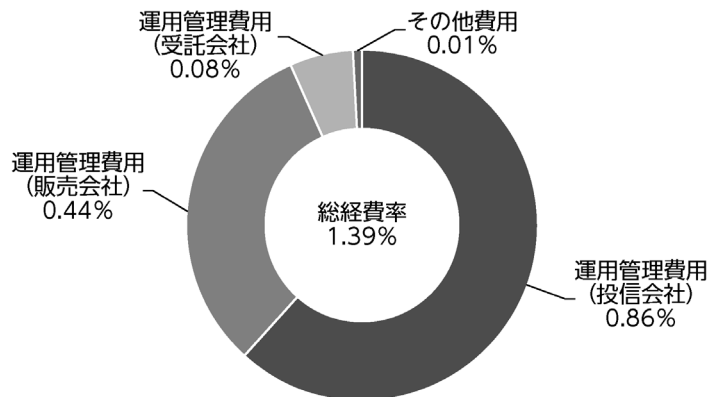
項目	第276期～第281期 (2025.11.21～2026.5.20)		項目の概要
	金額	比率	
信託報酬	26円	0.682%	信託報酬＝期中の平均基準価額×信託報酬率 期中の平均基準価額は3,880円です。
(投信会社)	(17)	(0.425)	委託した資金の運用、交付運用報告書等の作成、ファンドの監査等の対価
(販売会社)	(8)	(0.218)	交付運用報告書各種資料の提供・送付、口座内でのファンドの管理、購入後の情報提供等の対価
(受託会社)	(1)	(0.038)	運用財産の管理、投信会社からの指図の実行等の対価
その他費用	0	0.007	その他費用＝期中のその他費用／期中の平均受益権口数
(保管費用)	(0)	(0.007)	保管費用は、海外における保管銀行等に支払う有価証券等の保管及び資金の送金・資産の移転に要する費用
合計	26円	0.689%	

(注1) 期中の費用(消費税のかかるものは消費税を含む)は追加、解約によって受益権口数に変動があるため、簡便法により算出した結果です。
また、各項目ごとに円未満は四捨五入しています。

(注2) 比率は1万口当たりのそれぞれの費用金額を期中の平均基準価額で除して100を乗じたものです。

<参考情報> 総経費率

当作成期中の運用・管理にかかった費用の総額（原則として、募集手数料、売買委託手数料および有価証券取引税を除きます。）を作成期中の平均受益権口数に作成期中の平均基準価額（1口当たり）を乗じた数で除した総経費率（年率）は1.39%です。



(注1) 費用は、1万口当たりの費用明細において用いた簡便法により算出したものです。

(注2) 各費用は、原則として、募集手数料、売買委託手数料および有価証券取引税を含みません。

(注3) 各比率は、年率換算した値です。

(注4) 上記の前提条件で算出したものです。このため、これらの値はあくまでも参考であり、実際に発生した費用の比率とは異なります。

◆売買および取引の状況

(2025年11月21日～2026年5月20日)

【ハイブリッド優先証券】

		買付額	売付額
		千米国ドル	千米国ドル
外国	アメリカ	719	1,784 (400)

(注1) 金額は受渡代金。(経過利子分は含まれていません。)

(注2) 単位未満は切捨て。

(注3) ()内は償還等による増減分で、上段の数字には含まれていません。

◆主要な売買銘柄

(2025年11月21日～2026年5月20日)

【ハイブリッド優先証券】

買付		売付	
銘柄	金額	銘柄	金額
	千円		千円
BANCO NAC MEXICO, NASSAU 6.697% (アメリカ)	57,254	LLOYDS BANKING GROUP PLC 6.750% (アメリカ)	127,170
VERIZON COMMUNICATIONS 6.200% (アメリカ)	28,468	NORDEA BANK ABP 6.625% (アメリカ)	68,000
TELUS CORP 6.625% (アメリカ)	28,371	ING GROEP NV 5.750% (アメリカ)	62,741
		PACIFICORP 7.375% (アメリカ)	22,902

(注1) 金額は受渡代金。(経過利子分は含まれていません。)

(注2) 単位未満は切捨て。

◆利害関係人との取引状況等

(2025年11月21日～2026年5月20日)

当作成期における利害関係人との取引等はありません。

※利害関係人とは、投資信託及び投資法人に関する法律第11条第1項に規定される利害関係人です。

◆組入資産の明細

(2026年5月20日現在)

【ハイブリッド優先証券(25ドル額面)】

銘柄	作成期首 (前作成期末)	当 作 成 期 末				業 種
		証券数	証券数	評 価 額		
				外貨建金額	邦貨換算金額	
(アメリカ)	百証券	百証券	千米国ドル	千円		
AFFILIATED MANAGERS GROU 6.7500% 03/30/2064	240	240	572	91,034	その他金融	
BANK OF AMERICA CORP 6.4500% 12/15/2066	30	30	78	12,460	銀行	
CORTS TR-BELLSOUTH 7.0000% 12/01/2095	287	287	632	100,568	公益	
合 計	証券数・金額	558	558	1,283	204,063	
	銘柄数 < 比率 >	3	3	-	<10.9%>	

(注1) 邦貨換算金額は、作成期末の時価をわが国の対顧客電信売買相場の仲値により邦貨換算したものです。

(注2) 邦貨換算金額欄の< >内は、純資産総額に対する評価額の比率。

(注3) 証券数・評価額の単位未満は切捨て。

【ハイブリッド優先証券(その他)】

銘柄	作成期首 (前作成期末)		当 作 成 期 末				業 種
			額面金額	額面金額	評 価 額		
					外貨建金額	邦貨換算金額	
(アメリカ)		千米国ドル	千米国ドル	千米国ドル	千円		
ALTAGAS LTD	7.200%	10/15/2054	800	800	827	131,537	公益
ASSURANT INC	7.000%	03/27/2048	400	400	405	64,432	保険
BANCO NAC MEXICO, NASSAU	6.697%	08/07/2036	—	360	355	56,559	銀行
BANCO SANTANDER SA	9.625%		800	800	936	148,862	銀行
BANK OF MONTREAL	7.700%	05/26/2084	210	210	218	34,757	銀行
BARCLAYS PLC	6.125%		400	—	—	—	銀行
BELL CANADA	7.000%	09/15/2055	78	78	80	12,726	その他産業
BNP PARIBAS	9.250%		804	804	841	133,886	銀行
CVS HEALTH CORP	7.000%	03/10/2055	97	97	100	15,952	その他産業
DEUTSCHE BANK NY	7.079%	02/10/2034	200	200	212	33,726	銀行
EDISON INTERNATIONAL	8.125%	06/15/2053	100	100	101	16,157	公益
ELECTRICITE DE FRANCE SA	9.125%		274	274	316	50,383	公益
EUSHI FINANCE INC	7.625%	12/15/2054	200	200	207	32,923	公益
EXELON CORP	6.500%	03/15/2055	111	111	114	18,157	公益
GLOBAL ATLANTIC FIN CO	7.950%	10/15/2054	280	280	279	44,422	保険
HSBC HOLDINGS PLC	8.000%		500	500	517	82,229	銀行
ING GROEP NV	5.750%		1,100	700	700	111,463	銀行
LAND O'LAKES INC	7.000%		1,000	1,000	875	139,160	その他産業
LLOYDS BANKING GROUP PLC	6.750%		797	—	—	—	銀行
NATWEST GROUP PLC	8.125%		241	241	261	41,567	銀行
NORDEA BANK ABP	6.625%		439	—	—	—	銀行
PACIFICORP	7.375%	09/15/2055	306	165	166	26,528	公益
SOCIETE GENERALE	9.375%		205	205	215	34,273	銀行
STANDARD CHARTERED PLC	4.300%		326	326	312	49,622	銀行
SUMITOMO LIFE INSUR	5.875%		212	212	210	33,491	保険
SWEDBANK AB	7.750%		200	200	210	33,535	銀行
SWISS RE SUB FIN PLC	6.191%	04/01/2046	200	200	195	31,080	金融
TELUS CORP	6.625%	06/09/2056	—	180	177	28,184	その他産業
UBS GROUP AG	7.750%		814	814	857	136,403	銀行
VERIZON COMMUNICATIONS	6.200%	05/14/2056	—	179	178	28,463	その他産業
合 計	額 面 ・ 金 額		11,094	9,636	9,864	1,570,490	
	銘 柄 数 < 比 率 >		27	27	—	<84.2%>	

(注1) 邦貨換算金額は、作成期末の時価をわが国の対顧客電信売買相場の仲値により邦貨換算したものです。

(注2) 邦貨換算金額欄の< >内は、純資産総額に対する評価額の比率。

(注3) 額面・評価額の単位未満は切捨て。

(注4) —印は組入れなし。

◆投資信託財産の構成

(2026年5月20日現在)

項 目	当 作 成 期 末	
	評 価 額	比 率
	千円	%
ハイブリッド優先証券	1,774,553	93.6
コール・ローン等、その他	121,198	6.4
投資信託財産総額	1,895,751	100.0

(注1) 評価額の単位未満は切捨て。

(注2) 当作成期末における外貨建て純資産(1,857,050千円)の投資信託財産総額(1,895,751千円)に対する比率は98.0%です。

(注3) 外貨建て資産は、作成期末の時価をわが国の対顧客電信売買相場の仲値により邦貨換算したものです。なお、当作成期末における邦貨換算レートは、1米ドル=159.04円、1ユーロ=184.55円です。

◆資産、負債、元本および基準価額の状況

項 目	(2025年12月22日)	(2026年1月20日)	(2026年2月20日)	(2026年3月23日)	(2026年4月20日)	(2026年5月20日)
	第276期末	第277期末	第278期末	第279期末	第280期末	第281期末
	円	円	円	円	円	円
(A) 資 産	4,094,866,255	4,052,754,424	3,898,859,220	3,808,072,056	3,799,310,361	3,742,012,916
コール・ローン等	72,932,563	23,963,875	113,256,643	28,727,617	34,608,814	99,373,333
ハイブリッド優先証券(評価額)	1,985,031,476	1,993,129,587	1,861,426,476	1,861,391,244	1,823,335,528	1,774,554,070
未 収 入 金	2,014,939,807	2,006,518,052	1,890,365,373	1,886,724,393	1,918,358,245	1,846,261,890
未 収 配 当 金	195,387	-	-	-	-	-
未 収 利 息	20,208,573	27,391,013	31,882,207	29,125,934	20,727,055	19,391,701
その他未収収益	1,558,449	1,751,897	1,928,521	2,102,868	2,280,719	2,431,922
(B) 負 債	2,055,207,369	2,047,355,436	1,925,682,750	1,919,293,977	1,898,974,472	1,877,410,387
未 払 金	2,039,971,423	2,021,656,528	1,914,633,380	1,903,779,428	1,885,354,740	1,866,714,727
未 払 収 益 分 配 金	7,807,845	7,686,742	7,559,694	7,450,517	7,382,981	7,328,596
未 払 解 約 金	4,941,879	15,794,259	1,165,319	5,796,028	4,242,670	1,227,785
未 払 信 託 報 酬	2,486,222	2,217,907	2,324,357	2,268,004	1,994,081	2,139,279
(C) 純資産総額(A-B)	2,039,658,886	2,005,398,988	1,973,176,470	1,888,778,079	1,900,335,889	1,864,602,529
元 本	5,205,230,268	5,124,495,121	5,039,796,358	4,967,011,753	4,921,987,396	4,885,730,971
次期繰越損益金	△ 3,165,571,382	△ 3,119,096,133	△ 3,066,619,888	△ 3,078,233,674	△ 3,021,651,507	△ 3,021,128,442
(D) 受益権総口数	5,205,230,268□	5,124,495,121□	5,039,796,358□	4,967,011,753□	4,921,987,396□	4,885,730,971□
1万口当たり基準価額(C/D)	3,918円	3,913円	3,915円	3,803円	3,861円	3,816円

<下記事項(当運用報告書作成時点では監査未了です。)>

	第276期	第277期	第278期	第279期	第280期	第281期
期首元本額	5,309,536,995円	5,205,230,268円	5,124,495,121円	5,039,796,358円	4,967,011,753円	4,921,987,396円
期中追加設定元本額	6,276,860円	5,042,126円	5,070,355円	8,996,135円	5,326,346円	6,302,781円
期中一部解約元本額	110,583,587円	85,777,273円	89,769,118円	81,780,740円	50,350,703円	42,559,206円
1口当たり純資産額	0.3918円	0.3913円	0.3915円	0.3803円	0.3861円	0.3816円
元本の欠損金額	3,165,571,382円	3,119,096,133円	3,066,619,888円	3,078,233,674円	3,021,651,507円	3,021,128,442円

◆損益の状況

	2025年11月21日～ 2025年12月22日	2025年12月23日～ 2026年1月20日	2026年1月21日～ 2026年2月20日	2026年2月21日～ 2026年3月23日	2026年3月24日～ 2026年4月20日	2026年4月21日～ 2026年5月20日
項 目	第276期	第277期	第278期	第279期	第280期	第281期
	円	円	円	円	円	円
(A) 配 当 等 収 益	15,443,623	11,842,557	10,308,222	10,769,548	11,055,000	9,560,740
受 取 配 当 金	4,107,462	1,569,986	-	194,159	1,599,833	-
受 取 利 息	11,266,501	10,142,858	10,187,625	10,448,395	9,310,295	9,440,420
そ の 他 収 益 金	69,660	129,713	120,597	126,994	144,872	120,320
(B) 有 価 証 券 売 買 損 益	9,929,297	△ 4,538,181	521,993	△ 56,919,959	27,018,724	△ 21,808,488
売 買 益	63,916,333	37,930,763	65,029,102	78,807,102	49,523,317	16,721,267
売 買 損	△ 53,987,036	△ 42,468,944	△ 64,507,109	△ 135,727,061	△ 22,504,593	△ 38,529,755
(C) 信 託 報 酬 等	△ 2,505,791	△ 2,241,023	△ 2,348,095	△ 2,292,238	△ 2,017,794	△ 2,156,765
(D) 当 期 損 益 金 (A+B+C)	22,867,129	5,063,353	8,482,120	△ 48,442,649	36,055,930	△ 14,404,513
(E) 前 期 繰 越 損 益 金	△ 1,822,918,092	△ 1,778,090,060	△ 1,749,544,385	△ 1,720,282,774	△ 1,758,185,085	△ 1,714,569,226
(F) 追 加 信 託 差 損 益 金	△ 1,357,712,574	△ 1,338,382,684	△ 1,317,997,929	△ 1,302,057,734	△ 1,292,139,371	△ 1,284,826,107
(配 当 等 相 当 額)	(41,845,293)	(41,277,267)	(40,677,805)	(40,238,299)	(39,963,351)	(39,779,953)
(売 買 損 益 相 当 額)	(△ 1,399,557,867)	(△ 1,379,659,951)	(△ 1,358,675,734)	(△ 1,342,296,033)	(△ 1,332,102,722)	(△ 1,324,606,060)
(G) 計 (D + E + F)	△ 3,157,763,537	△ 3,111,409,391	△ 3,059,060,194	△ 3,070,783,157	△ 3,014,268,526	△ 3,013,799,846
(H) 収 益 分 配 金	△ 7,807,845	△ 7,686,742	△ 7,559,694	△ 7,450,517	△ 7,382,981	△ 7,328,596
次 期 繰 越 損 益 金 (G+H)	△ 3,165,571,382	△ 3,119,096,133	△ 3,066,619,888	△ 3,078,233,674	△ 3,021,651,507	△ 3,021,128,442
追 加 信 託 差 損 益 金	△ 1,357,712,574	△ 1,338,382,684	△ 1,317,997,929	△ 1,302,057,734	△ 1,292,139,371	△ 1,284,826,107
(配 当 等 相 当 額)	(41,845,293)	(41,277,267)	(40,677,805)	(40,238,299)	(39,963,351)	(39,779,953)
(売 買 損 益 相 当 額)	(△ 1,399,557,867)	(△ 1,379,659,951)	(△ 1,358,675,734)	(△ 1,342,296,033)	(△ 1,332,102,722)	(△ 1,324,606,060)
分 配 準 備 積 立 金	83,007,717	83,555,680	82,606,756	82,294,775	84,547,266	83,892,160
繰 越 損 益 金	△ 1,890,866,525	△ 1,864,269,129	△ 1,831,228,715	△ 1,858,470,715	△ 1,814,059,402	△ 1,820,194,495

(注1) (B)有価証券売買損益は各期末の評価換えによるものを含みます。

(注2) (C)信託報酬等には信託報酬に対する消費税等相当額を含めて表示しています。

(注3) (F)追加信託差損益金とあるのは、信託の追加設定の際、追加設定をした価額から元本を差し引いた差額分をいいます。

(注4) 投資信託財産の運用の指図にかかわる権限の一部を委託するために要する費用は、3,418,436円です(2025年11月21日～2026年5月20日)。

(分配金の計算過程)

	第276期	第277期	第278期	第279期	第280期	第281期
a.配当等収益(費用控除後)	13,918,348円	9,601,534円	8,073,305円	8,477,310円	10,469,033円	7,403,975円
b.有価証券売買損益(費用控除後)	0円	0円	0円	0円	0円	0円
c.信託約款に規定する収益調整金	41,845,293円	41,277,267円	40,677,805円	40,238,299円	39,963,351円	39,779,953円
d.信託約款に規定する分配準備積立金	76,897,214円	81,640,888円	82,093,145円	81,267,982円	81,461,214円	83,816,781円
e.分配対象収益(a+b+c+d)	132,660,855円	132,519,689円	130,844,255円	129,983,591円	131,893,598円	131,000,709円
f.分配金	7,807,845円	7,686,742円	7,559,694円	7,450,517円	7,382,981円	7,328,596円
g.分配金(1万口当たり)	15円	15円	15円	15円	15円	15円

◆分配金のお知らせ

1万口当たり分配金	第276期	第277期	第278期	第279期	第280期	第281期
	15円	15円	15円	15円	15円	15円

- ◇分配金をお支払いする場合
分配金は、原則として決算日から起算して、5営業日までにお支払いいたします。
- ◇分配金を再投資する場合
分配金は、各決算日現在の基準価額に基づいて、税金を差し引いた後、みなさまの口座に繰り入れて再投資いたしました。
- ◇分配金に対する税金は次のとおりです。
普通分配金について、所得税15%に2.1%の率を乗じた復興特別所得税が付加され、個人の受益者に対して20.315%（所得税15%、復興特別所得税0.315%、地方税5%）、法人の受益者に対して15.315%（所得税15%、復興特別所得税0.315%）の率による源泉徴収が行われます。
なお、元本払戻金（特別分配金）には課税されません。
個人の受益者の場合は、原則として確定申告は必要ありません。
※元本払戻金（特別分配金）が発生した場合は、個別元本から元本払戻金（特別分配金）を控除した額がその後の新たな個別元本となります。
※税法が改正された場合等においては、上記内容が変更になることがあります。

<お知らせ>

投資信託約款に記載された「一般社団法人投資信託協会」を「一般社団法人資産運用業協会」に変更する投資信託約款の変更を行いました。
一般社団法人資産運用業協会設立準備法人を吸収合併存続法人、一般社団法人日本投資顧問業協会と一般社団法人投資信託協会を吸収合併消滅法人として2026年4月1日付で合併し、「一般社団法人資産運用業協会」に名称を変更しました。