

## 第259期末（2025年4月25日）

基準価額 7,479円

純資産総額 26億円

第254期～第259期  
(2024年10月26日～2025年4月25日)

騰落率 △5.3%

分配金合計 90円

(注) 騰落率は分配金（税引前）を分配時に再投資したものとみなして計算したものです。

商品内容、運用状況などについてのお問い合わせ先

コールセンター 0120-762-506

(9:00～17:00 土日祝日・年末年始を除く)

ホームページ <https://www.nam.co.jp/>

お客様の口座内容に関するご照会は、  
お申し込みされた販売会社にお問い合わせください。



ニッセイアセットマネジメント株式会社

東京都千代田区丸の内1-6-6

# ニッセイ／パトナム・ 毎月分配インカムオープン

追加型投信／海外／債券 **特化型**

## 運用報告書（全体版）

作成対象期間：2024年10月26日～2025年4月25日

第254期（決算日2024年11月25日） 第257期（決算日2025年2月25日）

第255期（決算日2024年12月25日） 第258期（決算日2025年3月25日）

第256期（決算日2025年1月27日） 第259期（決算日2025年4月25日）

### 受益者の皆様へ

平素は格別のご愛顧を賜り厚く御礼申し上げます。

さて「ニッセイ／パトナム・毎月分配インカムオープン」は、このたび第259期の決算を行いました。

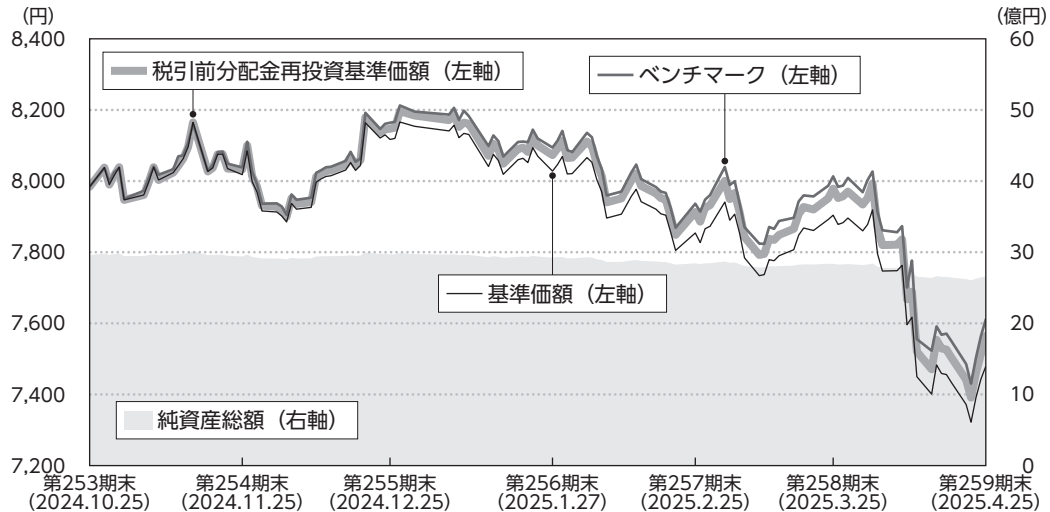
当ファンドは、「ニッセイ／パトナム・米国インカムオープンマザーファンド」受益証券への投資を通じて、実質的に米ドル建ての多種多様な債券（米国国債、モーゲージ証券、米国社債、ハイイールド債、米国外公社債等）を投資対象とし、戦略的な資産配分と業種・銘柄を選択し幅広く分散投資することで、インカム・ゲイン（利子・配当等収益）を中心とした収益の確保に努め、長期的な信託財産の成長を図ることを目標に運用を行いました。ここに運用状況をご報告申し上げます。

今後ともいっそうのご愛顧を賜りますようお願い申し上げます。

# 運用経過

2024年10月26日～2025年4月25日

## 基準価額等の推移



第254期首	7,984円	既払分配金	90円
第259期末	7,479円	騰落率 (分配金再投資ベース)	△5.3%

- (注1) 税引前分配金再投資基準価額は、分配金(税引前)を分配時に再投資したものとみなして計算したもので、ファンド運用の実質的なパフォーマンスを示すものであり、前作成期末の基準価額にあわせて再指数化しています。
- (注2) 分配金を再投資するかどうかについてはお客様がご利用のコースにより異なります。また、ファンドの購入価額により課税条件も異なります。したがって、お客様の損益の状況を示すものではありません。
- (注3) ベンチマークはブルームバーグ米国総合インデックス(円換算ベース)で、前作成期末の基準価額にあわせて再指数化しています。なおベンチマークの詳細につきましては、後掲の「指数に関して」をご参照ください。

## 基準価額の主な変動要因

### <上昇要因>

- ・ 当作成期初から11月中旬にかけて、トランプ氏が米大統領選に勝利するとの思惑やその後の結果を受けて、財政拡張や関税引き上げに伴うインフレ再燃が意識されたことにより、米ドル高円安となったこと
- ・ 12月上旬から中旬にかけて、2025年の米利下げペースの鈍化が示唆されたことなどを受けて、米ドル高円安となったこと

### <下落要因>

- ・ 11月中旬から12月上旬にかけて、植田日銀総裁のインタビュー記事の内容が追加利上げを示唆すると受け止められたことなどを受け、米ドル安円高となったこと
- ・ 1月中旬から3月上旬にかけて、トランプ米政権による関税政策の不透明感から、投資家のリスク回避姿勢が高まり米ドル安円高となったこと
- ・ 4月上旬から当作成期末にかけて、米中貿易戦争への懸念などから米債券市場での需給が悪化し、米長期金利が上昇(債券価格は下落)したことに加え、米ドル安円高となったこと

## 1 万口当たりの費用明細

項目	第254期～第259期		項目の概要
	金額	比率	
信託報酬	65円	0.820%	$\text{信託報酬} = \text{期中の平均基準価額} \times \text{信託報酬率} \times \frac{\text{期中の日数}}{\text{年間の日数}}$ 期中の平均基準価額は7,925円です。
(投信会社)	(35)	(0.438)	ファンドの運用、法定書類等の作成、基準価額の算出等の対価
(販売会社)	(26)	(0.328)	購入後の情報提供、運用報告書等各種書類の送付、口座内でのファンドの管理および事務手続き等の対価
(受託会社)	( 4)	(0.054)	ファンドの財産の保管・管理、委託会社からの指図の実行等の対価
その他費用	2	0.021	$\text{その他費用} = \text{期中のその他費用} / \text{期中の平均受益権口数}$
(保管費用)	( 1)	(0.017)	海外における保管銀行等に支払う有価証券等の保管および資金の送金・資産の移転等に要する費用
(監査費用)	( 0)	(0.004)	公募投資信託は、外部の監査法人等によるファンドの会計監査が義務付けられているため、当該監査にかかる監査法人等に支払う費用
合計	67	0.841	

(注1) 作成期中の費用（消費税のかかるものは消費税を含む）は追加、解約によって受益権口数に変動があるため、項目の概要の簡便法により算出した結果です。なお、その他費用は、このファンドが組み入れているマザーファンドが支払った金額のうち、このファンドに対応するものを含みます。

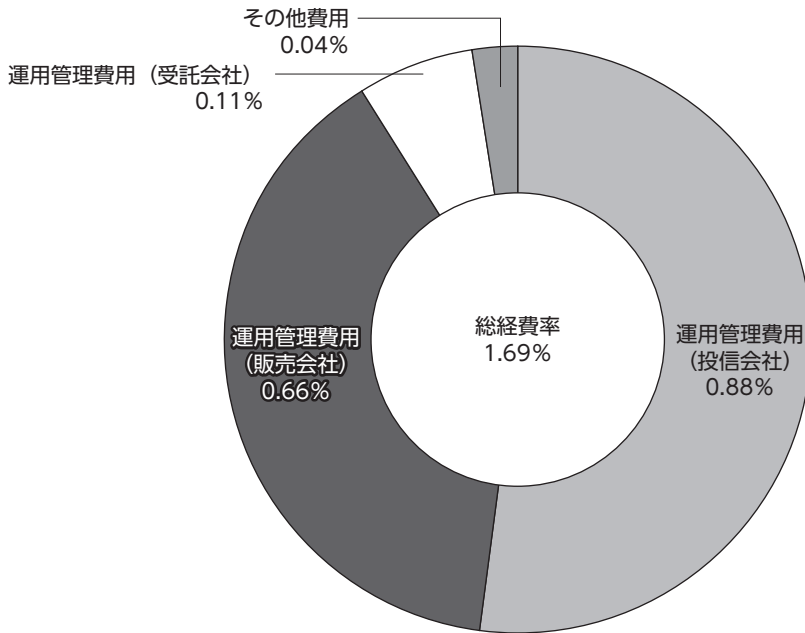
(注2) 金額欄は各項目ごとに円未満は四捨五入しています。

(注3) 比率欄は「1万口当たりのそれぞれの費用金額」を期中の平均基準価額で除して100を乗じたもので、項目ごとに小数第3位未満は四捨五入しています。

(参考情報)

■総経費率

作成期中の運用・管理にかかった費用の総額（原則として、募集手数料、売買委託手数料および有価証券取引税を除く）を期中の平均受益権口数に期中の平均基準価額（1口当たり）を乗じた数で除した**総経費率（年率）は1.69%**です。



(注1) 1万口当たりの費用明細において用いた簡便法により算出したものです。

(注2) 各費用は、原則として、募集手数料、売買委託手数料および有価証券取引税を含みません。

(注3) 各比率は年率換算した値です。

(注4) 上記の前提条件で算出したものです。このため、これらの値はあくまでも参考であり、実際に発生した費用の比率とは異なります。

## 投資環境

## ■ 米国債券市況

【米国10年国債金利の推移】



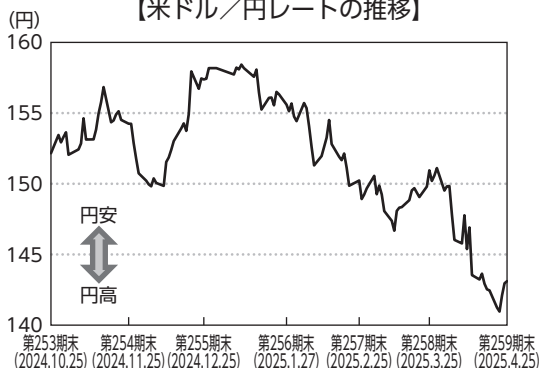
(注) ブルームバーグのデータを使用しています。

米国10年国債金利は当作成期を通じて見るとおおむね横ばいで推移しました。

当作成期初より11月中旬にかけては、米大統領選でトランプ氏が勝利するとの見方やその後の結果などから、財政拡張や関税引き上げに伴うインフレ再燃が意識され、米長期金利は上昇しました。11月下旬にはトランプ氏が財政赤字の縮小を訴えるベッセント氏を米財務長官に指名する可能性が報じられたことなどから、財政規律が強化されると思惑により金利は低下しました。12月中旬から1月上旬にかけて、2025年の米利下げペースの鈍化が示唆されたことなどから金利は上昇しました。その後、2月中旬にかけては、トランプ米政権による関税政策の不透明感から、リスク性資産が下落したことで債券に買いが集まり、金利は低下しました。4月上旬から当作成期末にかけては米中貿易戦争への懸念などにより、米債券市場での需給が悪化し、米金利は上昇しました。

## ■ 為替市況

【米ドル／円レートの推移】



(注) 対顧客電信売買相場仲値のデータを使用しています。

米ドル／円レートは当作成期を通じて見ると米ドル安円高となりました。

当作成期初より11月中旬にかけて、トランプ氏が米大統領選に勝利すると思惑やその後の結果を受けて米国でのインフレ再燃が意識され、米長期金利が上昇したことにより、米ドル高円安基調となりました。その後も米ドル高円安が進行しましたが、11月中旬から12月上旬には、植田日銀総裁のインタビュー記事の内容が追加利上げを示唆すると受け止められたことなどを受け、米ドル安円高に転じました。12月中旬には、2025年の米利下げペースの鈍化が示唆されたことなどから、米ドル高円安となりました。1月中旬から3月上旬にかけて、トランプ米政権による関税政策の不透明感から、投資家のリスク回避姿勢が高まり米ドル安円高基調となりました。その後は一時米ドル高円安となったものの、当作成期末にかけては、米中貿易戦争への懸念などから、米ドル安円高が進行しました。

## ポートフォリオ

### ■当ファンド

マザーファンド受益証券の組入比率を、原則として高位に保った運用を行いました（ただし、当ファンドから信託報酬等の費用を控除する関係などから、当ファンドの収益率はマザーファンドとは必ずしも一致しません）。

### ■マザーファンド

米ドル建ての多種多様な債券（米国国債、モーゲージ証券、米国社債、ハイイールド債、米国外公社債等）を投資対象とし、戦略的な資産配分と業種・銘柄を選択し幅広く分散投資することで、インカム・ゲインを中心とした収益の確保に努め、長期的観点からベンチマークを上回ることを目標に運用を行いました。

当マザーファンドのポートフォリオの内容については、運用委託先であるフランクリン・アドバイザーズ・インクのデータに基づき作成しています（一部データを除きます）。

（注）運用指図に関する権限の委託先は、「ザ・パトナム・アドバイザーズ・カンパニー・エルエルシー」から「フランクリン・アドバイザーズ・インク」に変更されました。

当作成期末時点での保有債券は、組入比率の高い順に、国債（34.5%）、モーゲージ証券（含む商業用モーゲージ証券（CMB S））（30.9%）、投資適格社債（29.4%）、資産担保証券（ABS）（2.8%）、ハイイールド債（0.3%）としています。当作成期を通じて、対ベンチマーク比でモーゲージ証券や投資適格社債を多めとし、国債等を少なめとする配分としました。デュレーションは対ベンチマーク比で中立近辺を中心に調整しました。また、平均格付はおおむね「A A 格」を継続しました。

（注1）比率は外貨建資産に対する評価額比です。

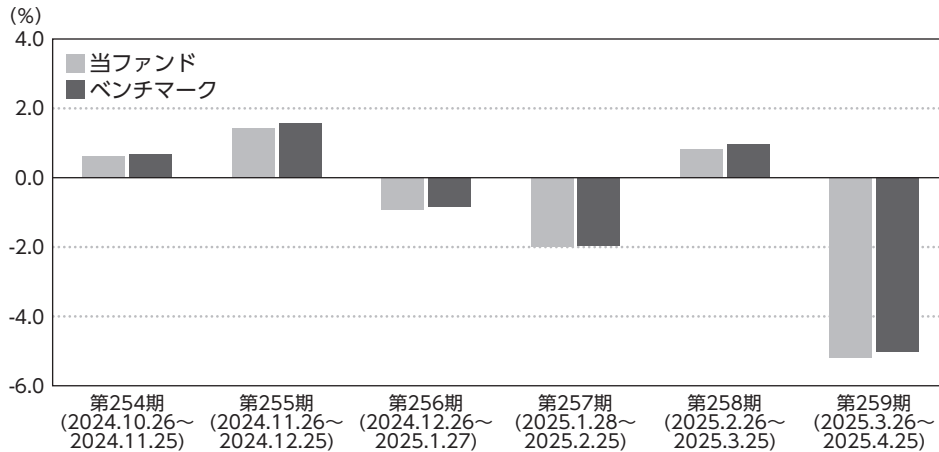
（注2）デュレーションとは、債券投資におけるリスク度合いを表す主要な指標の一つで、金利変動に対する債券価格の反応の大きさ（リスクの大きさ）を表します。デュレーションが長いほど、金利変動に対する債券価格の反応は大きくなります。

（注3）原則として格付はムーディーズ社、S & P 社、フィッチ社のうち、上位の格付を採用しています。

平均格付とは、マザーファンドが組み入れている債券にかかる格付を加重平均したものであり、当ファンドにかかる格付ではありません。

\*ベンチマークはブルームバーグ米国総合インデックス（円換算ベース）です。ベンチマークの詳細につきましては、後掲の「指数に関して」をご参照ください。

## ベンチマークとの差異



当作成期の税引前分配金再投資基準価額騰落率は－5.3%となり、ベンチマーク騰落率（－4.7%）を下回りました。

これはマザーファンドにおいて対ベンチマーク比で投資適格社債を多めの保有としたことなどがプラスに寄与したものの、当ベビーファンドにおいて信託報酬の費用を控除した影響などによるものです。

（注）基準価額の騰落率は分配金込みです。

## 分配金

当作成期の分配金は、基準価額水準、市況動向等を考慮の上、下表の通りとさせていただきます。  
なお、分配に充てずに信託財産に留保した収益につきましては、元本部分と同一の運用を行います。

### 【分配原資の内訳（1万口当たり）】

項目	第254期 2024年10月26日 ～ 2024年11月25日	第255期 2024年11月26日 ～ 2024年12月25日	第256期 2024年12月26日 ～ 2025年1月27日	第257期 2025年1月28日 ～ 2025年2月25日	第258期 2025年2月26日 ～ 2025年3月25日	第259期 2025年3月26日 ～ 2025年4月25日
当期分配金（税引前）	15円	15円	15円	15円	15円	15円
対基準価額比率	0.19%	0.18%	0.19%	0.19%	0.19%	0.20%
当期の収益	15円	15円	15円	13円	15円	15円
当期の収益以外	—	—	—	1円	—	—
翌期繰越分配対象額	662円	671円	672円	671円	676円	678円

（注1）当期の収益、当期の収益以外は小数点以下切り捨てで算出しているため、合計が当期分配金と一致しない場合があります。

（注2）当期分配金の対基準価額比率は当期分配金（税引前）の期末基準価額（分配金込み）に対する比率で、ファンドの収益率とは異なります。

# 今後の運用方針

## ■当ファンド

引き続き、マザーファンド受益証券への投資を通じて、実質的に米ドル建ての多種多様な債券（米国国債、モーゲージ証券、米国社債、ハイイールド債、米国外公社債等）に分散投資することで、インカム・ゲインを中心とした収益の確保に努め、長期的な信託財産の成長を図ることを目標に運用を行います。

## ■マザーファンド

米国経済は、一部経済指標の悪化や、トランプ米政権の関税政策の影響を巡る不透明感から、2025年後半の景気減速が一部市場参加者の間で意識されています。トランプ米大統領の掲げる関税政策は、貿易相手国のみならず、米国経済にも下押し圧力となる可能性があることや、インフレを押し上げる可能性があるため、注意が必要です。

米国金利は、中長期的には米連邦準備制度理事会（F R B）の利下げ進行により、低下していくことが見込まれます。ただし、F R Bは追加利下げの実施に関して、状況がより明確になるまで待つことが適切だとの見解を示すなど、慎重に利下げを進める方針を示しています。F R Bが追加利下げに慎重な姿勢を示していることや、トランプ米大統領の関税政策がインフレを押し上げる可能性があることから、短い年限の金利については、低下余地は限定的と考えています。一方で、長い年限の金利については、景気減速懸念が強まった場合は、低下する可能性があると考えています。

米国社債のスプレッドは、上述の通り、2025年後半の米国の景気減速が一部市場参加者の間で意識されていることや、スプレッドが過去対比で低位な水準にあることから、緩やかな拡大方向での推移になると考えています。

今後の運用については、金利リスクはデュレーションを対ベンチマーク比で現在は中立近辺としていますが、市場動向等に応じてポジションを調整します。種別に関しては、CMB Sや投資適格社債を対ベンチマーク比で多めの配分とし、国債等を少なめの配分とする方針を継続します。



# ファンドデータ

## 当ファンドの組入資産の内容

### 組入ファンド

	第259期末 2025年4月25日
ニッセイ／パトナム・米国インカムオープンマザーファンド	100.0%

(注1) 組入比率は純資産総額に対する評価額の割合です。

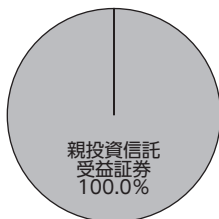
(注2) 組入全ファンドを記載しています。

### 純資産等

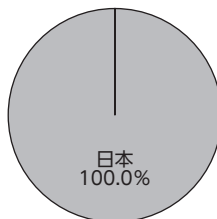
項目	第254期末 2024年11月25日	第255期末 2024年12月25日	第256期末 2025年1月27日	第257期末 2025年2月25日	第258期末 2025年3月25日	第259期末 2025年4月25日
純資産総額	2,940,285,221円	2,969,805,909円	2,924,042,199円	2,843,249,851円	2,836,664,197円	2,657,921,818円
受益権総口数	3,667,068,585口	3,658,831,099口	3,642,170,695口	3,620,000,563口	3,588,895,575口	3,553,849,189口
1万口当たり基準価額	8,018円	8,117円	8,028円	7,854円	7,904円	7,479円

(注) 当作成期間（第254期～第259期）中における追加設定元本額は33,034,330円、同解約元本額は186,296,881円です。

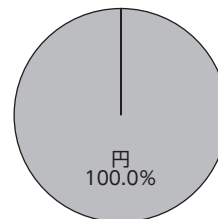
### 資産別配分



### 国別配分



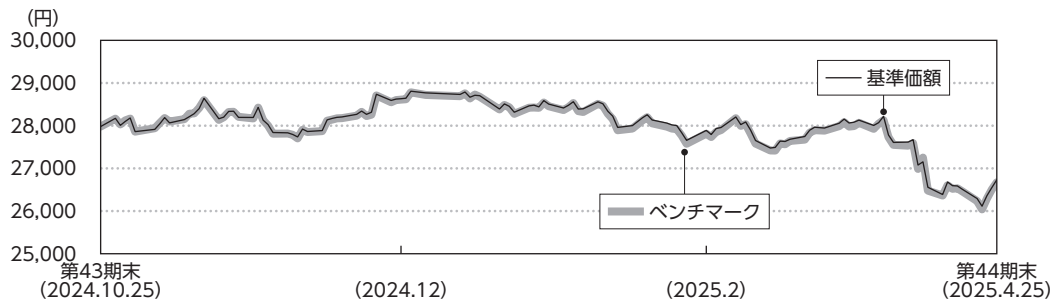
### 通貨別配分



(注) 資産別・国別・通貨別配分は、2025年4月25日現在のものであり、比率は純資産総額に対する評価額の割合です。なお、国別配分はニッセイアセットマネジメントの分類によるものです。

## ニッセイ／パトナム・米国インカムオープンマザーファンドの概要

### ■基準価額の推移



(注) ベンチマークは前期末の基準価額にあわせて再指数化しています。

### ■上位銘柄

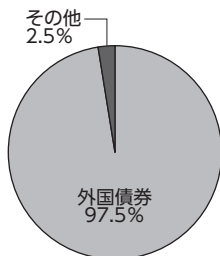
銘柄名	通貨	比率
US TREASURY 2.375% 2029/3/31	米ドル	9.2%
US TREASURY 2.75% 2042/8/15	米ドル	5.9
US TREASURY 1.25% 2028/9/30	米ドル	4.4
FR RA5040 2.0% 2051/3/8	米ドル	4.3
GNMA MA7590 3.0% 2051/9/1	米ドル	4.1
FNMA BF0101 3.5% 2056/6/1	米ドル	3.5
US TREASURY 3.25% 2029/6/30	米ドル	1.9
GNMA BI6858 4.5% 2049/3/1	米ドル	1.7
US TREASURY 4.0% 2034/2/15	米ドル	1.7
US TREASURY 0.625% 2030/5/15	米ドル	1.7
組入銘柄数	338	

### ■1万口当たりの費用明細

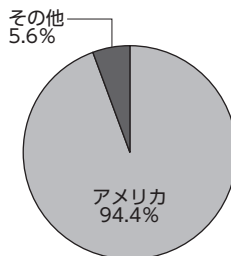
2024.10.26～2025.4.25

項目	金額
その他費用 (保管費用)	5円 (5)
合計	5

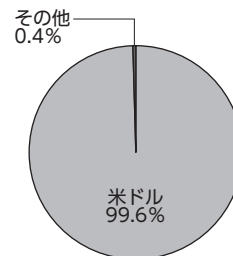
### ■資産別配分



### ■国別配分



### ■通貨別配分



(注1) 基準価額の推移および1万口当たりの費用明細は、マザーファンドの直近の決算期のものであり、費用項目の金額欄は各項目ごとに円未満は四捨五入しています。項目の詳細につきましては、前掲の費用項目の概要をご参照ください。

(注2) 上位銘柄、資産別・国別・通貨別配分は、マザーファンド決算日（2025年4月25日現在）のものであり、比率はマザーファンドの純資産総額に対する評価額の割合です。なお、国別配分はニッセイアセットマネジメントの分類によるものです。

(注3) 全銘柄に関する詳細な情報につきましては、運用報告書（全体版）の組入有価証券明細表をご参照ください。

## 最近30期の運用実績

決算期	基準価額 (分配落)	税引前 分配金	期中 騰落率	(ご参考) 基準価額＋ 累計分配金	ベンチマーク	期中 騰落率	債券 組入比率	純資産 総額
	円	円	%	円		%	%	百万円
230期(2022年11月25日)	7,253	15	△2.5	13,969	21,085	△2.2	96.1	3,089
231期(2022年12月26日)	6,910	15	△4.5	13,641	20,145	△4.5	95.9	2,941
232期(2023年 1 月25日)	6,967	15	1.0	13,713	20,335	0.9	96.7	2,964
233期(2023年 2 月27日)	7,068	15	1.7	13,829	20,643	1.5	97.3	2,984
234期(2023年 3 月27日)	6,913	15	△2.0	13,689	20,438	△1.0	97.2	2,909
235期(2023年 4 月25日)	7,082	15	2.7	13,873	20,957	2.5	96.2	2,970
236期(2023年 5 月25日)	7,226	15	2.2	14,032	21,456	2.4	96.2	3,035
237期(2023年 6 月26日)	7,471	15	3.6	14,292	22,213	3.5	96.6	3,118
238期(2023年 7 月25日)	7,350	15	△1.4	14,186	21,878	△1.5	93.8	3,049
239期(2023年 8 月25日)	7,431	15	1.3	14,282	22,203	1.5	93.5	3,074
240期(2023年 9 月25日)	7,467	15	0.7	14,333	22,404	0.9	96.9	3,053
241期(2023年10月25日)	7,319	15	△1.8	14,200	22,138	△1.2	96.1	2,960
242期(2023年11月27日)	7,499	15	2.7	14,395	22,716	2.6	96.8	2,995
243期(2023年12月25日)	7,449	15	△0.5	14,360	22,589	△0.6	96.5	2,936
244期(2024年 1 月25日)	7,646	15	2.8	14,572	23,223	2.8	95.4	2,991
245期(2024年 2 月26日)	7,766	15	1.8	14,707	23,573	1.5	94.6	3,022
246期(2024年 3 月25日)	7,851	15	1.3	14,807	23,926	1.5	95.3	3,036
247期(2024年 4 月25日)	7,861	15	0.3	14,832	24,045	0.5	94.7	3,031
248期(2024年 5 月27日)	8,041	15	2.5	15,027	24,616	2.4	89.6	3,083
249期(2024年 6 月25日)	8,288	15	3.3	15,289	25,468	3.5	97.3	3,145
250期(2024年 7 月25日)	7,960	15	△3.8	14,976	24,523	△3.7	96.5	3,000
251期(2024年 8 月26日)	7,672	15	△3.4	14,703	23,736	△3.2	93.9	2,874
252期(2024年 9 月25日)	7,718	15	0.8	14,764	23,971	1.0	96.4	2,862
253期(2024年10月25日)	7,984	15	3.6	15,045	24,824	3.6	97.7	2,959
254期(2024年11月25日)	8,018	15	0.6	15,094	24,992	0.7	97.1	2,940
255期(2024年12月25日)	8,117	15	1.4	15,208	25,383	1.6	97.4	2,969
256期(2025年 1 月27日)	8,028	15	△0.9	15,134	25,167	△0.9	97.0	2,924
257期(2025年 2 月25日)	7,854	15	△2.0	14,975	24,676	△2.0	94.3	2,843
258期(2025年 3 月25日)	7,904	15	0.8	15,040	24,915	1.0	96.5	2,836
259期(2025年 4 月25日)	7,479	15	△5.2	14,630	23,664	△5.0	97.5	2,657

(注1) 基準価額の騰落率は分配金(税引前)込みです。

(注2) 「基準価額＋累計分配金」は、当該決算期の基準価額(分配落)に当該決算期以前の税引前分配金の累計額を加えたものです。

(注3) ベンチマークは設定時を10,000として指数化しています。

(注4) 当ファンドはマザーファンドを組み入れるため、「債券組入比率」は実質比率を記載しています。なお債券組入比率は実質売却債券比率を減算しています。以下同じです。

(注5) 作成期とは運用報告書を作成する期間をいい、上表の網掛け部分が当作成期です。以下同じです。

# 当作成期中の基準価額と市況等の推移

年月日		基準価額	騰落率	ベンチマーク	騰落率	債券 組入比率
第 254 期	(期首)	円	%		%	%
	2024年10月25日	7,984	－	24,824	－	97.7
	10月末	8,039	0.7	24,989	0.7	97.6
	(期末)					
第 255 期	2024年11月25日	8,033	0.6	24,992	0.7	97.1
	(期首)					
	2024年11月25日	8,018	－	24,992	－	97.1
	11月末	7,916	△1.3	24,675	△1.3	96.7
第 256 期	(期末)					
	2024年12月25日	8,132	1.4	25,383	1.6	97.4
	(期首)					
	2024年12月25日	8,117	－	25,383	－	97.4
第 257 期	12月末	8,154	0.5	25,481	0.4	96.8
	(期末)					
	2025年 1 月27日	8,043	△0.9	25,167	△0.9	97.0
	(期首)					
第 258 期	2025年 1 月27日	8,028	－	25,167	－	97.0
	1 月末	8,021	△0.1	25,126	△0.2	97.5
	(期末)					
	2025年 2 月25日	7,869	△2.0	24,676	△2.0	94.3
第 259 期	(期首)					
	2025年 2 月25日	7,854	－	24,676	－	94.3
	2 月末	7,873	0.2	24,750	0.3	94.3
	(期末)					
第 259 期	2025年 3 月25日	7,919	0.8	24,915	1.0	96.5
	(期首)					
	2025年 3 月25日	7,904	－	24,915	－	96.5
	3 月末	7,860	△0.6	24,776	△0.6	96.3
第 259 期	(期末)					
	2025年 4 月25日	7,494	△5.2	23,664	△5.0	97.5

(注) 期末基準価額は分配金（税引前）込み、騰落率は期首比です。

## 親投資信託受益証券の設定、解約状況

2024年10月26日～2025年4月25日

	第254期～第259期			
	設定		解約	
	口数	金額	口数	金額
ニッセイ／パトナム・米国インカムオープンマザーファンド	千口 9,391	千円 26,326	千口 72,896	千円 204,237

(注) 単位未満は切り捨てています。

## 利害関係人との取引状況等

2024年10月26日～2025年4月25日

当作成期における利害関係人との取引はありません。

## 親投資信託残高

2025年4月25日現在

種類	第253期末	第259期末	
	口数	口数	評価額
ニッセイ／パトナム・米国インカムオープンマザーファンド	千口 1,057,790	千口 994,285	千円 2,658,024

(注1) 単位未満は切り捨てています。

(注2) 当作成期末におけるニッセイ／パトナム・米国インカムオープンマザーファンド全体の口数は1,038,554千口です。

## 投資信託財産の構成

2025年4月25日現在

項目	第259期末	
	評価額	比率
ニッセイ／パトナム・米国インカムオープンマザーファンド	千円 2,658,024	% 99.6
コール・ローン等、その他	10,491	0.4
投資信託財産総額	2,668,515	100.0

(注1) 外貨建資産は、当作成期末の時価を国内の対顧客電信売買相場の仲値により邦貨換算したものです。なお4月25日における邦貨換算レートは、1米ドル143.11円、1ユーロ162.52円です。

(注2) ニッセイ／パトナム・米国インカムオープンマザーファンドにおいて、当作成期末における外貨建純資産（2,764,123千円）の投資信託財産総額（2,928,977千円）に対する比率は94.4%です。

(注3) 評価額の単位未満は切り捨てています。

資産、負債、元本および基準価額の状況

	(2024年11月25日)	(2024年12月25日)	(2025年1月27日)	(2025年2月25日)	(2025年3月25日)	(2025年4月25日) 現在
項目	第254期末	第255期末	第256期末	第257期末	第258期末	第259期末
<b>(A) 資産</b>	<b>2,954,244,344円</b>	<b>2,983,076,027円</b>	<b>2,933,980,280円</b>	<b>2,852,722,408円</b>	<b>2,851,506,321円</b>	<b>2,668,515,924円</b>
コール・ローン等	3,520,488	3,343,130	3,780,086	3,037,970	2,836,744	3,500,918
ニッセイ／パトナム・ 米国インカムオープン マザーファンド(評価額)	2,940,643,951	2,969,908,864	2,924,428,816	2,843,749,502	2,836,765,454	2,658,024,205
未 収 入 金	10,079,905	9,824,033	5,771,378	5,934,936	11,904,123	6,990,801
<b>(B) 負債</b>	<b>13,959,123</b>	<b>13,270,118</b>	<b>9,938,081</b>	<b>9,472,557</b>	<b>14,842,124</b>	<b>10,594,106</b>
未払収益分配金	5,500,602	5,488,246	5,463,256	5,430,000	5,383,343	5,330,773
未 払 解 約 金	4,280,529	3,774,290	40,858	245,742	5,864,565	1,418,471
未 払 信 託 報 酬	4,155,816	3,986,285	4,410,417	3,776,584	3,575,014	3,824,228
その他未払費用	22,176	21,297	23,550	20,231	19,202	20,634
<b>(C) 純資産総額(A－B)</b>	<b>2,940,285,221</b>	<b>2,969,805,909</b>	<b>2,924,042,199</b>	<b>2,843,249,851</b>	<b>2,836,664,197</b>	<b>2,657,921,818</b>
元 本	3,667,068,585	3,658,831,099	3,642,170,695	3,620,000,563	3,588,895,575	3,553,849,189
次期繰越損益金 △	726,783,364	689,025,190	718,128,496	776,750,712	752,231,378	895,927,371
<b>(D) 受 益 権 総 口 数</b>	<b>3,667,068,585口</b>	<b>3,658,831,099口</b>	<b>3,642,170,695口</b>	<b>3,620,000,563口</b>	<b>3,588,895,575口</b>	<b>3,553,849,189口</b>
1万口当たり基準価額(C／D)	<b>8,018円</b>	<b>8,117円</b>	<b>8,028円</b>	<b>7,854円</b>	<b>7,904円</b>	<b>7,479円</b>

(注1) 当作成期首元本額 3,707,111,740円

当作成期中追加設定元本額 33,034,330円

当作成期中一部解約元本額 186,296,881円

(注2) 元本の欠損

当作成期末の純資産総額は元本額を下回っており、その差額は895,927,371円です。

# 損益の状況

	(第254期 第255期 第256期)	2024年10月26日～2024年11月25日) 2024年11月26日～2024年12月25日) 2024年12月26日～2025年1月27日)	(第257期 第258期 第259期)	2025年1月28日～2025年2月25日) 2025年2月26日～2025年3月25日) 2025年3月26日～2025年4月25日)		
項目	第254期	第255期	第256期	第257期	第258期	第259期
(A) 配 当 等 収 益	298円	243円	270円	485円	433円	550円
受 取 利 息	298	243	270	485	433	550
(B) 有価証券売買損益	22,327,356	45,681,329	△ 22,316,671	△ 53,754,022	26,830,869	△141,763,159
売 買 益	22,541,545	45,846,749	115,067	104,763	26,973,662	985,495
売 買 損	△ 214,189	△ 165,420	△ 22,431,738	△ 53,858,785	△ 142,793	△142,748,654
(C) 信 託 報 酬 等	△ 4,177,992	△ 4,007,582	△ 4,433,967	△ 3,796,815	△ 3,594,216	△ 3,844,862
(D) 当期損益金(A+B+C)	18,149,662	41,673,990	△ 26,750,368	△ 57,550,352	23,237,086	△145,607,471
(E) 前期繰越損益金	67,465,431	79,614,290	115,089,756	82,310,176	19,149,326	36,603,736
(分配準備積立金)	( 183,894,084)	( 185,399,752)	( 187,739,938)	( 186,825,759)	( 184,563,286)	( 184,499,286)
(繰越欠損金)	(△116,428,653)	(△105,785,462)	(△ 72,650,182)	(△104,515,583)	(△165,413,960)	(△147,895,550)
(F) 追加信託差損益金*	△806,897,855	△804,825,224	△801,004,628	△796,080,536	△789,234,447	△781,592,863
(配当等相当額)	( 56,294,658)	( 56,918,679)	( 56,964,589)	( 56,768,591)	( 56,421,923)	( 56,065,604)
(売買損益相当額)	(△863,192,513)	(△861,743,903)	(△857,969,217)	(△852,849,127)	(△845,656,370)	(△837,658,467)
(G) 合 計(D+E+F)	△721,282,762	△683,536,944	△712,665,240	△771,320,712	△746,848,035	△890,596,598
(H) 収 益 分 配 金	△ 5,500,602	△ 5,488,246	△ 5,463,256	△ 5,430,000	△ 5,383,343	△ 5,330,773
次期繰越損益金(G+H)	△726,783,364	△689,025,190	△718,128,496	△776,750,712	△752,231,378	△895,927,371
追加信託差損益金	△806,897,855	△804,825,224	△801,004,628	△796,080,536	△789,234,447	△781,592,863
(配当等相当額)	( 56,299,473)	( 56,925,315)	( 56,975,838)	( 56,770,876)	( 56,425,093)	( 56,071,102)
(売買損益相当額)	(△863,197,328)	(△861,750,539)	(△857,980,466)	(△852,851,412)	(△845,659,540)	(△837,663,965)
分配準備積立金	186,564,580	188,898,578	188,110,358	186,302,934	186,512,090	185,045,970
繰越欠損金	△106,450,089	△ 73,098,544	△105,234,226	△166,973,110	△149,509,021	△299,380,478

(注1) (B)有価証券売買損益は、期末の評価換えによる損益を含みます。

(注2) (C)信託報酬等は、信託報酬に対する消費税等相当額を含みます。

(注3) (E)前期繰越損益金とは、分配準備積立金と繰越欠損金の合計で、前期末の金額に、期中一部解約により変動した金額を調整して算出しています。

(注4) (F)追加信託差損益金\*とは、追加設定をした価額と元本との差額をいい、配当等相当額と売買損益相当額に区分します。前期末の金額に、期中追加設定および一部解約により変動した金額を調整して算出しています。

(注5) 当作成期の信託財産の運用指図に係る権限の一部を委託するために要した費用は5,752,575円です。

## 分配金の計算過程

項目	第254期	第255期	第256期	第257期	第258期	第259期
(a) 経費控除後の配当等収益	8,171,098円	8,987,072円	5,833,676円	4,907,175円	7,332,147円	5,877,457円
(b) 経費控除後の有価証券売買等損益	0円	0円	0円	0円	0円	0円
(c) 信託約款に定める収益調整金	56,299,473円	56,925,315円	56,975,838円	56,770,876円	56,425,093円	56,071,102円
(d) 信託約款に定める分配準備積立金	183,894,084円	185,399,752円	187,739,938円	186,825,759円	184,563,286円	184,499,286円
(e) 分配対象額(a + b + c + d)	248,364,655円	251,312,139円	250,549,452円	248,503,810円	248,320,526円	246,447,845円
(f) 分配対象額(1万口当たり)	677.28円	686.86円	687.91円	686.47円	691.91円	693.47円
(g) 分配金	5,500,602円	5,488,246円	5,463,256円	5,430,000円	5,383,343円	5,330,773円
(h) 分配金(1万口当たり)	15円	15円	15円	15円	15円	15円

<課税上の取り扱いについて>

- ・分配金は、分配後の基準価額と個々の受益者の個別元本との差により、「普通分配金」と「元本払戻金（特別分配金）」に分かれます。分配後の基準価額が個別元本と同額または上回る場合は、全額が普通分配金となり、分配後の基準価額が個別元本を下回る場合は、下回る部分が元本払戻金（特別分配金）、残りの部分が普通分配金となります。
- ・受益者は普通分配金に対し課税されます。
- ・元本払戻金（特別分配金）が発生した場合、個別元本から元本払戻金（特別分配金）を控除した額が、その後の新しい個別元本となります。



# お知らせ

## ■運用報告書の電子交付について

2023年11月に「投資信託及び投資法人に関する法律」の一部改正が行われ、交付運用報告書については書面交付を原則としていた規定が変更され、書面交付またはデジタル交付いずれかを選択できるようになりました。本件により、デジタル化の推進を通じて顧客の利便性向上を図るとともに、ペーパーレス化による地球環境の保全など、サステナビリティへの貢献につながるものと捉えています。今後も顧客本位の業務運営を確保しつつ、電磁的方法での情報提供も進めていきます。

(2025年4月1日)

## ■約款変更

運用報告書に関する記載の変更を行うため関連条項に所要の変更を行いました。

(2025年4月1日)

# 当ファンドの概要

商 品 分 類	追加型投信／海外／債券 特化型	
信 託 期 間	無期限	
運 用 方 針	<p>①ニッセイ／パトナム・米国インカムオープンマザーファンド受益証券への投資を通じて、実質的に米ドル建ての多種多様な債券（米国国債、モーゲージ証券、米国社債、ハイイールド債、米国外公社債等）を投資対象とし、戦略的な資産配分と業種・銘柄を選択し幅広く分散投資することで、インカム・ゲイン（利子・配当等収益）を中心とした収益の確保に努め、長期的な信託財産の成長を図ることを目標に運用を行います。</p> <p>外貨建資産につきましては、原則として為替ヘッジを行いません。国内の短期金融資産の運用指図に関する権限を除き、運用の指図に関する権限をフランクリン・アドバイザーズ・インクに委託します。</p> <p>②ブルームバーグ米国総合インデックス（円換算ベース）をベンチマークとし、長期的観点からこれを上回ることを目標とした運用を行います。</p>	
主要運用対象	ニッセイ／パトナム・毎月分配インカムオープン	ニッセイ／パトナム・米国インカムオープンマザーファンド受益証券
	ニッセイ／パトナム・米国インカムオープンマザーファンド	米ドル建ての米国国債、モーゲージ証券、米国社債、ハイイールド債および米国外公社債等
運用方法	ニッセイ／パトナム・毎月分配インカムオープン	<p>以下の様な投資制限のもと運用を行います。</p> <ul style="list-style-type: none"> <li>・株式、新株引受権証券および新株予約権証券への実質投資割合は、信託財産の純資産総額の30%以下とします。</li> <li>・外貨建資産への実質投資割合には、制限を設けません。</li> </ul>
	ニッセイ／パトナム・米国インカムオープンマザーファンド	<p>以下の様な投資制限のもと運用を行います。</p> <ul style="list-style-type: none"> <li>・株式、新株引受権証券および新株予約権証券への投資割合は、信託財産の純資産総額の30%以下とします。</li> <li>・外貨建資産への投資割合には、制限を設けません。</li> </ul>
分 配 方 針	<p>毎決算時に、原則として経費控除後の利子等収益および売買益等の全額を対象として、基準価額水準、市況動向等を勘案して決定します。ただし分配対象額が少額の場合には、分配を行わないこともあります。</p>	

# ニッセイ／パトナム・米国インカムオープン マザーファンド

## 運用報告書

第 44 期

(計算期間：2024年10月26日～2025年4月25日)

運用方針	①主に米ドル建ての債券に分散投資を行い、インカム・ゲインを中心とした収益の確保に努め、信託財産の成長を図ることを目標に運用を行います。外貨建資産につきましては、原則として為替ヘッジを行いません。	主要運用 対象	米ドル建ての米国国債、モーゲージ証券、米国社債、ハイイールド債および米国外公社債等
	②運用にあたってはフランクリン・アドバイザーズ・インクに国内の短期金融資産の運用指図に関する権限を除き、運用指図に関する権限を委託します。 ③ブルームバーグ米国総合インデックス（円換算ベース）をベンチマークとし、長期的観点からこれを上回ることを目標とした運用を行います。	運用方法	以下の様な投資制限のもと運用を行います。 ・株式、新株引受権証券および新株予約権証券への投資割合は、信託財産の純資産総額の30%以下とします。 ・外貨建資産への投資割合には、制限を設けません。



ニッセイアセットマネジメント株式会社

東京都千代田区丸の内1-6-6

# 運用経過

2024年10月26日～2025年4月25日

## 投資環境

### 米国債券市況

【米国10年国債金利の推移】



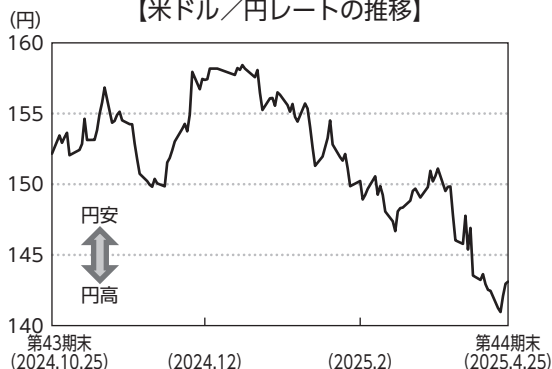
(注) ブルームバーグのデータを使用しています。

米国10年国債金利は期を通じて見るとおおむね横ばいで推移しました。

期初より11月中旬にかけては、米大統領選でトランプ氏が勝利するとの見方やその後の結果などから、財政拡張や関税引き上げに伴うインフレ再燃が意識され、米長期金利は上昇しました。11月下旬にはトランプ氏が財政赤字の縮小を訴えるベッセント氏を米財務長官に指名する可能性が報じられたことなどから、財政規律が強化されるとの思惑により金利は低下しました。12月中旬から1月上旬にかけて、2025年の米利下げペースの鈍化が示唆されたことなどから金利は上昇しました。その後、2月中旬にかけては、トランプ米政権による関税政策の不透明感から、リスク性資産が下落したことで債券に買いが集まり、金利は低下しました。4月上旬から当期末にかけては米中貿易戦争への懸念などにより、米債券市場での需給が悪化し、米金利は上昇しました。

### 為替市況

【米ドル／円レートの推移】

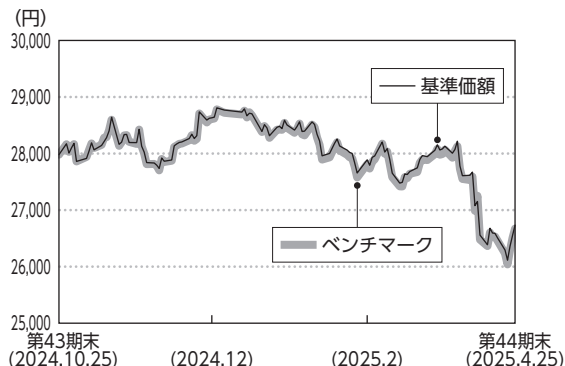


(注) 対顧客電信売買相場仲値のデータを使用しています。

米ドル／円レートは期を通じて見ると米ドル安円高となりました。

期初より11月中旬にかけて、トランプ氏が米大統領選に勝利するとの思惑やその後の結果を受けて米国でのインフレ再燃が意識され、米長期金利が上昇したことにより、米ドル高円安基調となりました。その後も米ドル高円安が進行しましたが、11月中旬から12月上旬には、植田日銀総裁のインタビュー記事の内容が追加利上げを示唆すると受け止められたことなどをを受け、米ドル安円高に転じました。12月中旬には、2025年の米利下げペースの鈍化が示唆されたことなどから、米ドル高円安となりました。1月中旬から3月上旬にかけて、トランプ米政権による関税政策の不透明感から、投資家のリスク回避姿勢が高まり米ドル安円高基調となりました。その後は一時米ドル高円安となったものの、当期末にかけては、米中貿易戦争への懸念などから、米ドル安円高が進行しました。

## 基準価額等の推移



(注) ベンチマークは前期末の基準価額にあわせて再指数化しています。

### ■基準価額の主な変動要因

#### ＜上昇要因＞

- ・期初から11月中旬にかけて、トランプ氏が米大統領選に勝利するとの思惑やその後の結果を受けて、財政拡張や関税引き上げに伴うインフレ再燃が意識されたことにより、米ドル高円安となったこと
- ・12月上旬から中旬にかけて、2025年の米利下げペースの鈍化が示唆されたことなどをを受けて、米ドル高円安となったこと

#### ＜下落要因＞

- ・11月中旬から12月上旬にかけて、植田日銀総裁のインタビュー記事の内容が追加利上げを示唆すると受け止められたことなどをを受け、米ドル安円高となったこと
- ・1月中旬から3月上旬にかけて、トランプ米政権による関税政策の不透明感から、投資家のリスク回避姿勢が高まり米ドル安円高となったこと
- ・4月上旬から当期末にかけて、米中貿易戦争への懸念などから米債券市場での需給が悪化し、米長期金利が上昇（債券価格は下落）したことに加え、米ドル安円高となったこと

## ポートフォリオ

米ドル建ての多種多様な債券（米国国債、モーゲージ証券、米国社債、ハイイールド債、米国外公社債等）を投資対象とし、戦略的な資産配分と業種・銘柄を選択し幅広く分散投資することで、インカム・ゲインを中心とした収益の確保に努め、長期的観点からベンチマークを上回ることを目標に運用を行いました。

当マザーファンドのポートフォリオの内容については、運用委託先であるフランクリン・アドバイザーズ・インクのデータに基づき作成しています（一部データを除きます）。

(注) 運用指図に関する権限の委託先は、「ザ・パトナム・アドバイザー・カンパニー・エルエルシー」から「フランクリン・アドバイザーズ・インク」に変更されました。

当期末時点での保有債券は、組入比率の高い順に、国債（34.5%）、モーゲージ証券（含む商業用モーゲージ証券（CMB S））（30.9%）、投資適格社債（29.4%）、資産担保証券（ABS）（2.8%）、ハイイールド債（0.3%）としています。期を通じて、対ベンチマーク比でモーゲージ証券や投資適格社債を多めとし、国債等を少なめとする配分としました。デュレーションは対ベンチマーク比で中立近辺を中心に調整しました。また、平均格付はおおむね「AA格」を継続しました。

(注1) 比率は外貨建資産に対する評価額比です。

(注2) デュレーションとは、債券投資におけるリスク度合いを表す主要な指標の一つで、金利変動に対する債券価格の反応の大きさ（リスクの大きさ）を表します。デュレーションが長いほど、金利変動に対する債券価格の反応は大きくなります。

(注3) 原則として格付はムーディーズ社、S & P社、フィッチ社のうち、上位の格付を採用しています。

平均格付とは、当マザーファンドが組み入れている債券にかかる格付を加重平均したものであり、当マザーファンドにかかる格付ではありません。

## ベンチマークとの差異

当期の基準価額騰落率は－4.5％となり、ベンチマーク騰落率（－4.7％）を上回りました。  
これは対ベンチマーク比で投資適格社債を多めの保有としたことなどがプラスに寄与したことによるものです。

## 今後の運用方針

米国経済は、一部経済指標の悪化や、トランプ米政権の関税政策の影響を巡る不透明感から、2025年後半の景気減速が一部市場参加者の間で意識されています。トランプ米大統領の掲げる関税政策は、貿易相手国のみならず、米国経済にも下押し圧力となる可能性があることや、インフレを押し上げる可能性があるため、注意が必要です。

米国金利は、中長期的には米連邦準備制度理事会（F R B）の利下げ進行により、低下していくことが見込まれます。ただし、F R Bは追加利下げの実施に関して、状況がより明確になるまで待つことが適切だとの見解を示すなど、慎重に利下げを進める方針を示しています。F R Bが追加利下げに慎重な姿勢を示していることや、トランプ米大統領の関税政策がインフレを押し上げる可能性があることから、短い年限の金利については、低下余地は限定的と考えています。一方で、長い年限の金利については、景気減速懸念が強まった場合は、低下する可能性があると考えています。

米国社債のスプレッドは、上述の通り、2025年後半の米国の景気減速が一部市場参加者の間で意識されていることや、スプレッドが過去対比で低位な水準にあることから、緩やかな拡大方向での推移になると考えています。

今後の運用については、金利リスクはデュレーションを対ベンチマーク比で現在は中立近辺としています。市場動向等に応じてポジションを調整します。種別に関しては、C M B Sや投資適格社債を対ベンチマーク比で多めの配分とし、国債等を少なめの配分とする方針を継続します。

## お知らせ

### ■約款変更

- ・ 以下の変更に伴い、関連条項に所要の変更を行いました。

①運用指図に関する権限の委託先変更

(2025年1月1日)

②運用報告書に関する記載の変更

(2025年4月1日)

## 最近5期の運用実績

決算期	基準価額	期中騰落率	ベンチマーク	期中騰落率	債券組入比率	純資産総額
	円	%		%	%	百万円
40期(2023年 4 月25日)	23,372	△2.9	20,957	△2.8	96.1	3,081
41期(2023年10月25日)	24,655	5.5	22,138	5.6	96.0	3,076
42期(2024年 4 月25日)	27,015	9.6	24,045	8.6	94.7	3,154
43期(2024年10月25日)	27,980	3.6	24,824	3.2	97.7	3,085
44期(2025年 4 月25日)	26,733	△4.5	23,664	△4.7	97.5	2,776

(注1) ベンチマークは設定時を10,000として指数化しています。

(注2) 債券組入比率は売付債券比率を減算しています。以下同じです。

## 当期中の基準価額と市況等の推移

年月日	基準価額	騰落率	ベンチマーク	騰落率	債券組入比率
	円	%		%	%
(期首) 2024年10月25日	27,980	—	24,824	—	97.7
10月末	28,181	0.7	24,989	0.7	97.6
11月末	27,840	△0.5	24,675	△0.6	96.7
12月末	28,769	2.8	25,481	2.6	96.7
2025年 1 月末	28,396	1.5	25,126	1.2	97.5
2 月末	27,958	△0.1	24,750	△0.3	94.3
3 月末	28,006	0.1	24,776	△0.2	96.3
(期末) 2025年 4 月25日	26,733	△4.5	23,664	△4.7	97.5

(注) 騰落率は期首比です。

## 1 万口当たりの費用明細

2024年10月26日～2025年4月25日

項目	当期		項目の概要
	金額	比率	
その他費用	5円	0.017%	その他費用＝期中のその他費用／期中の平均受益権口数
(保管費用)	(5)	(0.017)	海外における保管銀行等に支払う有価証券等の保管および資金の送金・資産の移転等に要する費用
合計	5	0.017	

(注1) 期中の費用（消費税のかかるものは消費税を含む）は追加、解約によって受益権口数に変動があるため、項目の概要の簡便法により算出した結果です。

(注2) 金額欄は各項目ごとに円未満は四捨五入しています。

(注3) 比率欄は「1 万口当たりのそれぞれの費用金額」を期中の平均基準価額（27,996円）で除して100を乗じたもので、項目ごとに小数第3位未満は四捨五入しています。



## 売買および取引の状況

2024年10月26日～2025年4月25日

## 公社債

			買付額	売付額
外国	アメリカ		千米ドル	千米ドル
		国債証券	6,332	6,966
		特殊債券	392	— ( 206)
		社債券	938	771 ( 531)

(注1) 金額は受渡代金です（経過利子分は含まれていません）。

(注2) ( ) 内は償還による減少分で、上段の数字には含まれていません。

(注3) 特殊債券にはT B A取引を含みます。以下同じです。

(注4) T B A取引とは、モーゲージ・パススルー証券の売買の際に、発行機関、年限、クーポン、額面金額などは特定するものの、受け渡しの対象となるプール（複数の住宅ローンをもとめたもの）は指定せずに行う取引形態です。

(注5) 金額の単位未満は切り捨てています。ただし、金額が単位未満の場合は、小数で記載しています。

## 主要な売買銘柄

2024年10月26日～2025年4月25日

## 公社債

買付		売付	
銘柄	金額	銘柄	金額
	千円		千円
US TREASURY	137,145	US TREASURY	125,424
US TREASURY	136,313	US TREASURY	112,599
US TREASURY	129,722	US TREASURY	109,745
US TREASURY	118,583	US TREASURY	100,328
US TREASURY	79,823	US TREASURY	87,081
US TREASURY	71,530	US TREASURY	83,777
US TREASURY	54,926	US TREASURY	83,361
US TREASURY	47,204	US TREASURY	49,290
US TREASURY	45,646	US TREASURY	48,407
US TREASURY	40,826	US TREASURY	45,788

(注1) 金額は受渡代金（経過利子分は含まれていません）で、外国公社債は各月末（決算日の属する月については決算日）における国内の対顧客電信売買相場の仲値で換算した邦貨金額の合計です。

(注2) 金額の単位未満は切り捨てています。

組入有価証券明細表

2025年4月25日現在

外国（外貨建）公社債

区分	額面金額	評価額		当期末		残存期間別組入比率		
		外貨建金額	邦貨換算金額	組入比率	うちBB格 以下組入比率	5年以上	2年以上	2年未満
	千米ドル	千米ドル	千円	%	%	%	%	%
アメリカ	23,454	18,907	2,705,826	97.5	0.6	66.1	28.9	2.4
合計	—	—	2,705,826	97.5	0.6	66.1	28.9	2.4

(注1) 外貨建金額は、原則として証券会社、価格情報会社等より入手した時価により評価したものです。また邦貨換算金額は、当期末の時価を国内の対顧客電信売買相場の仲値により邦貨換算したものです。以下同じです。

(注2) 組入比率は、当期末の純資産総額に対する邦貨換算金額（評価額）の比率です。

(注3) 格付については証券会社、価格情報会社等よりデータを入手しています。

(注4) 額面金額および評価額の単位未満は切り捨てています。ただし、額面金額および評価額が単位未満の場合は、小数で記載しています。以下同じです。

(外国公社債の内訳)

銘柄名		利率	償還年月日	額面金額	評価額	
					千米ドル	千円
アメリカ		%		千米ドル	千米ドル	千円
国債 証券	US TREASURY	1.000	2028/07/31	20	18	2,615
	US TREASURY	1.250	2028/09/30	920	843	120,772
	US TREASURY	2.375	2029/03/31	1,880	1,778	254,459
	US TREASURY	3.250	2029/06/30	380	370	53,055
	US TREASURY	0.875	2030/11/15	60	50	7,262
	US TREASURY	1.625	2031/05/15	330	287	41,099
	US TREASURY	1.250	2031/08/15	380	320	45,873
	US TREASURY	3.375	2033/05/15	90	84	12,149
	US TREASURY	3.875	2033/08/15	170	165	23,731
	US TREASURY	4.000	2034/02/15	340	333	47,708
	US TREASURY	4.625	2035/02/15	120	123	17,607
	US TREASURY	2.750	2042/08/15	1,510	1,150	164,637
	US TREASURY	3.375	2048/11/15	80	63	9,039
	US TREASURY	1.875	2051/02/15	140	78	11,240
	US TREASURY	2.000	2051/08/15	240	138	19,798
	US TREASURY	2.250	2052/02/15	80	48	6,994
	US TREASURY	2.875	2052/05/15	250	176	25,193
	US TREASURY	3.000	2052/08/15	260	187	26,880
	US TREASURY	3.625	2053/02/15	110	89	12,872
	US TREASURY	0.625	2030/05/15	380	322	46,162
特殊 債券	FNMA 255467	7.000	2034/09/01	0.054	0.056	8
	FNMA 555404	6.500	2033/03/01	0.227	0.234	33
	FNMA 735060	6.000	2034/11/01	1	1	170
	FNMA 745586	5.500	2036/06/01	4	4	620
	FNMA 745885	6.000	2036/10/01	1	1	176
	FNMA 745947	6.500	2036/10/01	0.628	0.650	93
	FNMA 783798	5.500	2034/07/01	0.367	0.374	53
	FNMA 788468	7.000	2034/06/01	0.055	0.058	8
	FNMA 790194	6.500	2034/08/01	3	3	503
	FNMA 848354	5.000	2035/08/01	12	12	1,747

銘柄名		利率	償還年月日	額面金額	評価額	
					千米ドル	千円
アメリカ		%		千米ドル	千米ドル	千円
特殊 債券	FNMA 868493	5.500	2036/04/01	3	3	565
	FNMA 878088	5.500	2036/04/01	19	19	2,846
	FNMA 878411	5.500	2036/03/01	125	128	18,353
	FNMA 880623	5.500	2036/04/01	0.556	0.570	81
	FNMA 887478	5.500	2036/07/01	16	16	2,409
	FNMA 887678	6.000	2036/08/01	2	2	313
	FNMA 889734	5.500	2037/06/01	21	22	3,199
	FNMA 904407	5.500	2036/12/01	34	35	5,051
	FNMA 907250	6.000	2036/12/01	29	31	4,451
	FNMA AD8536	5.000	2040/08/01	84	84	12,161
	FNMA AE1839	5.000	2040/08/01	57	57	8,239
	FNMA AE5441	5.000	2040/10/01	47	47	6,865
	FNMA AH6797	5.000	2041/03/01	39	39	5,670
	FNMA AW7089	4.500	2044/07/01	27	26	3,807
	FNMA AY8222	4.500	2045/05/01	43	42	6,014
	FNMA BC1155	3.000	2046/06/01	250	220	31,529
	FNMA BF0101	3.500	2056/06/01	751	670	95,960
	FNMA BR0360	2.500	2050/12/01	305	253	36,326
	FNMA BZ0065	5.280	2028/12/01	33	33	4,861
	FNMA MA4473	1.500	2041/11/01	142	115	16,557
	FNR 2024-89 FA	5.5396	2054/12/25	134	134	19,256
	FNR 2024-98 FA	5.4896	2053/12/25	130	129	18,594
	FNW 2002-W8 IO1	0.2913	2042/06/01	1	0.014	2
	FNW 2003-W1 2A	5.1664	2042/12/01	38	38	5,540
	FR RA5040	2.000	2051/03/08	1,056	834	119,488
	FR ZL8404	4.500	2044/07/08	44	42	6,131
	GNMA 3995	6.500	2037/06/01	1	1	229
	GNMA 4007	6.500	2037/07/01	9	10	1,473
	GNMA 4018	6.500	2037/08/01	2	2	335
	GNMA 4029	6.500	2037/09/01	1	1	155

# ニッセイ／パトナム・米国インカムオープンマザーファンド

銘柄名		利率	償還年月日	額面金額	評価額 邦貨換算金額	
アメリカ		%		千米ドル	千米ドル	千円
特殊 債券	GNMA BG6074	4.0000	2048/04/01	265	242	34,769
	GNMA BI6858	4.5000	2049/03/01	356	338	48,402
	GNMA BP0611	4.0000	2049/08/01	111	103	14,770
	GNMA MA3802	3.0000	2046/07/01	193	172	24,684
	GNMA MA7590	3.0000	2051/09/01	912	801	114,727
	GNR 2021-17 IO	1.0510	2061/01/01	355	28	4,043
	GNR 2021-189 IO	0.8838	2061/06/01	613	41	5,941
	GNR 2021-63 IO	0.8154	2061/04/01	320	19	2,725
	GNR 2024-78 QF	5.4500	2054/05/20	128	128	18,438
社債券	AIR LEASE CORP	4.6250	2028/10/01	38	37	5,381
	AIR LEASE CORP	3.2500	2029/10/01	26	24	3,459
	ALLY FINANCIAL INC	8.0000	2031/11/01	22	24	3,450
	AMERICAN TOWER CORP	3.1250	2027/01/15	82	79	11,428
	AMERICAN TOWER CORP	2.9000	2030/01/15	14	12	1,837
	AMGEN INC	5.6500	2053/03/02	11	10	1,502
	AMGEN INC	5.7500	2063/03/02	26	24	3,513
	APPALACHIAN POWER CO	5.8000	2035/10/01	55	55	7,969
	ARES CAPITAL CORP	3.8750	2026/01/15	86	85	12,203
	ARTHUR J GALLAGHER & CO	4.8500	2029/12/15	15	15	2,160
	AT&T INC	4.3500	2029/03/01	13	12	1,845
	AT&T INC	2.5500	2033/12/01	76	62	8,894
	ATHENE HOLDING LTD	5.8750	2034/01/15	13	13	1,861
	ATHENE HOLDING LTD	6.2500	2054/04/01	5	4	690
	ATLASSIAN CORPORATION	5.2500	2029/05/15	12	12	1,731
	ATLASSIAN CORPORATION	5.5000	2034/05/15	8	7	1,140
	BANCO SANTANDER SA	4.3790	2028/04/12	200	197	28,266
	BANK OF AMERICA CORP	2.4960	2031/02/13	31	27	3,980
	BANK OF AMERICA CORP	5.4680	2035/01/23	78	78	11,194
	BANK OF AMERICA CORP	5.4250	2035/08/15	8	7	1,109
	BANK OF AMERICA CORP	3.8460	2037/03/08	17	15	2,149
	BANK OF MONTREAL	3.8030	2032/12/15	10	9	1,375
	BBCMS 2019-C5 C	3.7100	2052/11/01	49	42	6,043
	BLACKSTONE PRIVATE CRE	3.2500	2027/03/15	15	14	2,060
	BOEING CO	2.1960	2026/02/04	46	45	6,442
	BOEING CO	2.7000	2027/02/01	7	6	962
	BOEING CO	6.1250	2033/02/15	26	26	3,826
	BOEING CO	3.3750	2046/06/15	21	13	1,975
	BOEING CO	3.9500	2059/08/01	35	23	3,328
	BRUNSWICK CORP	5.8500	2029/03/18	15	15	2,151
	BRUNSWICK CORP	2.4000	2031/08/18	17	13	1,946
	BRUNSWICK CORP	5.1000	2052/04/01	19	13	1,973
	BSCMS 2004-PR31 X1	0.0000	2041/02/01	6	0	0
	CAN NATURAL RES	7.2000	2032/01/15	26	28	4,029
	CAPITAL ONE FINANCIAL CO	3.7500	2027/03/09	48	47	6,751
	CAPITAL ONE FINANCIAL CO	7.6240	2031/10/30	13	14	2,055
	CAS 2015-C04 1M2	10.1541	2028/04/25	7	7	1,069
	CAS 2016-C01 1M2	11.2041	2028/08/25	8	9	1,301
	CAS 2016-C01 2M2	11.4041	2028/08/25	3	3	488
	CAS 2016-C02 1M2	10.4541	2028/09/25	22	22	3,236
	CAS 2016-C03 2M2	10.3541	2028/10/25	1	1	170

銘柄名		利率	償還年月日	額面金額	評価額 邦貨換算金額	
アメリカ		%		千米ドル	千米ドル	千円
社債券	CAS 2016-C04 1M2	8.7041	2029/01/25	86	88	12,666
	CAS 2016-C05 2M2	8.9041	2029/01/25	57	59	8,462
	CAS 2016-C07 2M2	8.8041	2029/05/25	44	46	6,652
	CAS 2017-C01 1M2	8.0041	2029/07/25	87	89	12,816
	CAS 2017-C02 2M2C	8.1041	2029/09/25	14	14	2,047
	CAS 2017-C06 1M2B	7.1041	2030/02/25	1	1	228
	CAS 2018-C05 1M2	6.8041	2031/01/25	27	27	3,945
	CBS CORP	4.2000	2029/06/01	10	9	1,365
	CELANESE US HOLDINGS LLC	6.4150	2027/07/15	49	49	7,075
	CELANESE US HOLDINGS LLC	6.5800	2029/07/15	15	15	2,152
	CELANESE US HOLDINGS LLC	6.8000	2030/11/15	8	8	1,146
	CENTENE CORP	2.6250	2031/08/01	25	20	2,972
	CENTERPOINT ENERGY RES	5.4000	2034/07/01	13	12	1,857
	CGCMT 2014-GC21 C	4.7800	2047/05/01	23	21	3,100
	CGCMT 2015-P1 B	4.4664	2048/09/01	51	50	7,171
	CGCMT 2016-P4 AS	3.0750	2049/07/01	47	44	6,434
	CGCMT 2016-P6 AS	3.7200	2049/12/01	29	28	4,032
	CGCMT 2016-P6 B	4.2938	2049/12/01	43	38	5,571
	CHARTER COMM OPT LLC/CAP	2.2500	2029/01/15	70	62	8,998
	CHENIERE ENERGY PARTNERS	4.5000	2029/10/01	70	67	9,723
	CITIGROUP INC	3.8750	2026/02/18	41	39	5,708
	CITIGROUP INC	4.4500	2027/09/29	39	38	5,538
	CITIGROUP INC	6.1740	2034/05/25	12	12	1,740
	CITIGROUP INC	7.1250	2074/05/29	26	25	3,685
	CNA FINANCIAL CORP	5.1250	2034/02/15	18	17	2,514
	CNO FINANCIAL GROUP INC	5.2500	2025/05/30	24	23	3,434
	CNO FINANCIAL GROUP INC	6.4500	2034/06/15	26	26	3,801
	COMCAST CORP	3.9990	2049/11/01	51	38	5,463
	COMM 2014-CR17 C	4.9407	2047/05/01	50	45	6,522
	COMM 2014-UBS6 C	4.3984	2047/12/01	36	35	5,151
	COMM 2015-CR22 AM	3.6030	2048/03/01	30	29	4,190
	COMMONWEALTH EDISON	5.8750	2033/02/01	7	7	1,039
	CONS EDISON CO OF NY	4.2000	2042/03/15	13	10	1,538
	CONSTELLATION EN GEN LLC	5.6000	2028/03/01	35	35	5,146
	CONSTELLATION EN GEN LLC	6.1250	2034/01/15	14	14	2,085
	CONSTELLATION EN GEN LLC	6.5000	2053/10/01	35	36	5,155
	CONSTELLATION EN GEN LLC	5.7500	2054/03/15	9	8	1,207
	CROWN CASTLE INTL CORP	3.8000	2028/02/15	9	8	1,252
	CROWN CASTLE INTL CORP	4.7500	2047/05/15	66	55	7,901
	CSAIL 2015-C1 C	3.9579	2050/04/01	23	20	2,981
	CSAIL 2016-C6 AS	3.3464	2049/01/01	33	31	4,554
	CSAIL 2016-C7 AS	3.9579	2049/11/01	43	41	5,963
	CSMC 2006-C4 AX	1.0764	2039/09/01	1	0.009	1
	CSMC 2007-C2 AX	0.0297	2049/01/01	1,044	0.167	23
	CSMC 2016-NXSR AS	4.0491	2049/12/01	42	40	5,782
	CVS HEALTH CORP	4.7800	2038/03/25	33	29	4,227
	CVS HEALTH CORP	7.0000	2055/03/10	10	10	1,439
	D.R. HORTON INC	5.0000	2034/10/15	47	45	6,484
	D.R. HORTON INC	5.5000	2035/10/15	30	29	4,262
	DICK'S SPORTING GOODS	4.1000	2052/01/15	20	13	1,953

# ニッセイ／パトナム・米国インカムオープンマザーファンド

銘柄名		利率	償還年月日	額面金額	評価額	
					邦貨換算金額	
アメリカ		%		千米ドル	千米ドル	千円
社債券	DTE ENERGY CO	5.8500	2034/06/01	34	34	4,991
	DUKE ENERGY CORP	4.8500	2029/01/05	60	60	8,649
	DUKE ENERGY CORP	5.4500	2034/06/15	10	10	1,444
	DUKE ENERGY CORP	5.8000	2054/06/15	8	7	1,097
	DUPONT DE NEMOURS INC	5.4190	2048/11/15	37	36	5,157
	EASTERN ENERGY GAS	5.8000	2035/01/15	18	18	2,640
	EASTERN ENERGY GAS	5.6500	2054/10/15	7	6	937
	EL PASO CORP	7.7500	2032/01/15	4	4	647
	EL PASO NATURAL GAS	8.3750	2032/06/15	30	34	4,959
	ENBRIDGE INC	4.2500	2026/12/01	17	16	2,418
	ENERGY TRANSFER LP	5.2500	2029/07/01	75	75	10,809
	EPR PROPERTIES	4.5000	2027/06/01	8	7	1,121
	EQT CORP	7.0000	2030/02/01	75	79	11,420
	EQUINIX INC	3.2000	2029/11/18	34	31	4,551
	EVERSOURCE ENERGY	5.4500	2028/03/01	18	18	2,622
	EXELON CORP	5.1500	2029/03/15	45	45	6,544
	EXELON CORP	5.6250	2035/06/15	18	18	2,584
	F&G ANNUITIES & LIFE INC	6.5000	2029/06/04	20	20	2,883
	FIDELITY NATL FINANCIAL	3.2000	2051/09/17	20	11	1,669
	FIFTH THIRD BANCORP	6.3390	2029/07/27	30	31	4,469
	FIRST-CITIZENS BANK/TRST	6.1250	2028/03/09	42	43	6,168
	FLEX LTD	5.2500	2032/01/15	21	20	2,921
	GE HEALTHCARE TECH INC	4.8000	2029/08/14	15	14	2,143
	GENERAL MOTORS FINL CO	5.8000	2029/01/07	20	20	2,896
	GENERAL MOTORS FINL CO	4.9000	2029/10/06	13	12	1,812
	GEORGIA POWER CO	4.9500	2033/05/17	31	30	4,395
	GEORGIA POWER CO	5.2500	2034/03/15	18	18	2,590
	GLP CAPITAL LP / FIN II	3.2500	2032/01/15	14	11	1,711
	GLP CAPITAL LP / FIN II	6.7500	2033/12/01	21	21	3,121
	GOLDMAN SACHS GROUP INC	3.6500	-	7	6	962
	GSMS 2014-GC22 XA	0.7436	2047/06/01	180	1	153
	HCA INC	5.3750	2026/09/01	21	21	3,016
	HCA INC	4.5000	2027/02/15	3	2	426
	HCA INC	5.5000	2033/06/01	8	7	1,143
	HCA INC	5.6000	2034/04/01	7	6	1,000
	HCA INC	6.0000	2054/04/01	9	8	1,223
	HOME DEPOT INC	5.3000	2054/06/25	13	12	1,761
	HOWMET AEROSPACE INC	3.0000	2029/01/15	32	30	4,321
	HOWMET AEROSPACE INC	5.9500	2037/02/01	17	17	2,517
	HP ENTERPRISE CO	4.5500	2029/10/15	14	13	1,974
	HP ENTERPRISE CO	4.8500	2031/10/15	16	15	2,248
	HP ENTERPRISE CO	5.0000	2034/10/15	8	7	1,099
	HP ENTERPRISE CO	5.6000	2054/10/15	17	15	2,247
	HUMANA INC	5.7500	2028/03/01	36	36	5,274
	HUNTSMAN INTERNATIONAL L	4.5000	2029/05/01	63	59	8,456
	HYATT HOTELS CORP	5.2500	2029/06/30	20	19	2,848
	HYATT HOTELS CORP	5.3750	2031/12/15	10	9	1,404
	ILLUMINA INC	4.6500	2026/09/09	14	13	2,000
	INTERCONTINENTALEXCHANGE	4.3500	2029/06/15	17	16	2,414
	INTERCONTINENTALEXCHANGE	1.8500	2032/09/15	15	12	1,721

銘柄名		利率	償還年月日	額面金額	評価額	
					邦貨換算金額	
アメリカ		%		千米ドル	千米ドル	千円
社債券						
	INTERPUBLIC GROUP COS	2.4000	2031/03/01	12	10	1,487
	INTL FLAVOR & FRAGRANCES	4.4500	2028/09/26	34	33	4,811
	JBS USA/FOOD/FINANCE	3.0000	2029/02/02	18	16	2,402
	JEFFERIES FIN GROUP INC	5.0300	2026/03/16	20	20	2,868
	JEFFERIES FIN GROUP INC	6.2000	2034/04/14	18	18	2,583
	JPMBB 2013-C12 C	4.0707	2045/07/01	43	41	5,947
	JPMCC 2006-CB17 X	1.1441	2043/12/01	79	1	225
	JPMCC 2007-CB20 X1	0.0000	2051/02/01	3	0	0
	JPMCC 2012-C6 D	5.1293	2045/05/01	27	27	3,925
	JPMORGAN CHASE & CO	5.1400	2031/01/24	32	32	4,630
	JPMORGAN CHASE & CO	5.7170	2033/09/14	107	109	15,665
	JPMORGAN CHASE & CO	5.5020	2036/01/24	13	13	1,872
	JPMORGAN CHASE & CO	5.5845	2047/05/15	43	37	5,390
	LBMLT 2004-1 M1	5.1845	2034/02/25	4	4	676
	LBUBS 2006-C6 AJ	5.4520	2039/09/11	86	28	4,127
	LPL HOLDINGS INC	6.7500	2028/11/17	17	17	2,562
	LPL HOLDINGS INC	5.2000	2030/03/15	15	14	2,143
	MARVELL TECHNOLOGY INC	5.7500	2029/02/15	28	28	4,111
	MARVELL TECHNOLOGY INC	5.9500	2033/09/15	23	23	3,362
	MASS MUTUAL LIFE INS CO	3.7290	2070/10/15	67	43	6,242
	MASTEC INC	5.9000	2029/06/15	10	10	1,455
	META PLATFORMS INC	5.4000	2054/08/15	31	29	4,235
	META PLATFORMS INC	5.7500	2063/05/15	18	17	2,553
	META PLATFORMS INC	5.5500	2064/08/15	21	20	2,874
	MORGAN STANLEY	5.1230	2029/02/01	120	121	17,367
	MORGAN STANLEY	5.2970	2037/04/20	23	22	3,182
	MORGAN STANLEY	5.9420	2039/02/07	22	21	3,134
	MSBAM 2013-C12 C	4.8622	2046/10/01	59	55	7,992
	MSBAM 2015-C22 B	3.8830	2048/04/01	30	28	4,071
	MSBAM 2015-C26 AS	3.8850	2048/10/01	26	25	3,633
	MSBAM 2016-C32 AS	3.9940	2049/12/01	75	73	10,465
	MSC 2016-BNK2 C	4.0054	2049/11/01	11	9	1,319
	NASDAQ INC	5.5500	2034/02/15	7	7	1,016
	NETFLIX INC	5.4000	2054/08/15	8	7	1,108
	NEXTERA ENERGY CAPITAL	5.3000	2032/03/15	50	50	7,239
	NEXTERA ENERGY CAPITAL	5.9000	2055/03/15	15	14	2,088
	NISOURCE INC	5.2000	2029/07/01	35	35	5,104
	NUTRIEN LTD	4.0000	2026/12/15	12	11	1,696
	NUTRIEN LTD	4.2000	2029/04/01	22	21	3,082
	OCCIDENTAL PETROLEUM COR	5.2000	2029/08/01	20	19	2,811
	OCCIDENTAL PETROLEUM COR	7.5000	2031/05/01	18	19	2,744
	ONEOK INC	4.7500	2031/10/15	15	14	2,079
	ONEOK INC	6.1000	2032/11/15	36	37	5,322
	ORACLE CORP	1.6500	2026/03/25	39	37	5,432
	ORACLE CORP	3.6500	2041/03/25	50	38	5,447
	OSHKOSH CORP	4.6000	2028/05/15	53	52	7,529
	OSHKOSH CORP	3.1000	2030/03/01	4	3	521
	OVINTIV INC	5.6500	2028/05/15	10	10	1,449
	OVINTIV INC	6.2500	2033/07/15	8	7	1,129
	PACIFIC GAS & ELECTRIC	2.1000	2027/08/01	14	13	1,875

# ニッセイ／パトナム・米国インカムオープンマザーファンド

銘柄名		利率	償還年月日	額面金額	評価額	
					邦貨換算金額	
アメリカ		%		千米ドル	千米ドル	千円
社債券	PACIFIC GAS & ELECTRIC	6.1000	2029/01/15	15	15	2,212
	PACIFIC GAS & ELECTRIC	5.5500	2029/05/15	5	5	721
	PACIFIC GAS & ELECTRIC	5.9000	2032/06/15	12	12	1,731
	PACIFIC GAS & ELECTRIC	6.9500	2034/03/15	13	13	1,987
	PACIFIC GAS & ELECTRIC	4.9500	2050/07/01	14	11	1,623
	PACIFIC GAS & ELECTRIC	6.7500	2053/01/15	10	10	1,454
	PARAMOUNT GLOBAL	3.7000	2028/06/01	20	19	2,759
	PARAMOUNT GLOBAL	4.9500	2031/01/15	10	9	1,360
	PARAMOUNT GLOBAL	4.3750	2043/03/15	18	12	1,832
	PAYCHEX INC	5.1000	2030/04/15	30	30	4,328
	PFIZER INVESTMENT ENTER	4.7500	2033/05/19	30	29	4,201
	PFIZER INVESTMENT ENTER	5.3000	2053/05/19	22	20	2,903
	PHILIP MORRIS INTL INC	5.1250	2030/02/15	43	43	6,276
	PHILIP MORRIS INTL INC	4.7500	2031/11/01	15	14	2,136
	PILGRIM'S PRIDE CORP	3.5000	2032/03/01	55	48	6,958
	PNC FINANCIAL SERVICES	4.6260	2033/06/06	75	70	10,047
	PUGET SOUND ENERGY INC	5.4480	2053/06/01	18	16	2,406
	ROGERS COMMUNICATIONS IN	5.0000	2029/02/15	35	35	5,015
	ROGERS COMMUNICATIONS IN	3.8000	2032/03/15	21	18	2,716
	ROGERS COMMUNICATIONS IN	7.0000	2055/04/15	30	29	4,291
	ROGERS COMMUNICATIONS IN	7.1250	2055/04/15	15	14	2,130
	ROYALTY PHARMA PLC	5.1500	2029/09/02	18	18	2,588
	ROYALTY PHARMA PLC	5.4000	2034/09/02	20	19	2,819
	SEMPRA ENERGY	5.5000	2033/08/01	62	61	8,846
	SERVICE CORP INTL	3.3750	2030/08/15	6	5	769
	SOUTHERN CO	5.5000	2029/03/15	5	5	738
	SOUTHERN CO	5.7000	2034/03/15	21	21	3,089
	SOUTHERN CO GAS CAPITAL	4.9500	2034/09/15	5	4	690
	SPRINT CAPITAL CORP	6.8750	2028/11/15	39	41	5,949
	SYNOPSIS INC	5.1500	2035/04/01	25	24	3,562
	TAPESTRY INC	5.1000	2030/03/11	12	11	1,707
	TAPESTRY INC	3.0500	2032/03/15	5	4	611
	TAPESTRY INC	5.5000	2035/03/11	18	17	2,484
	TARGA RESOURCES PARTNERS	5.0000	2028/01/15	25	24	3,573
	TARGA RESOURCES PARTNERS	4.8750	2031/02/01	15	14	2,072
	TARGET CORP	5.0000	2035/04/15	10	9	1,407
	TEACHERS INSUR & ANNUITY	6.8500	2039/12/16	52	58	8,316
	TIME WARNER ENT	8.3750	2033/07/15	9	10	1,448
	T-MOBILE USA INC	5.0500	2033/07/15	81	79	11,446
	TOLL BROS FINANCE CORP	4.3500	2028/02/15	18	17	2,536
TOLL BROS FINANCE CORP	3.8000	2029/11/01	15	14	2,043	
TRUIST FINANCIAL CORP	5.7110	2035/01/24	31	31	4,472	
UBSCM 2017-C7 A4	3.6790	2050/12/01	23	22	3,199	
UBSCM 2019-C16 B	4.3201	2052/04/01	42	38	5,497	
US BANCORP	2.4910	2036/11/03	51	41	5,970	
VERIZON COMMUNICATIONS	4.4000	2034/11/01	20	18	2,681	
VERIZON COMMUNICATIONS	4.7800	2035/02/15	59	56	8,141	
VERIZON COMMUNICATIONS	3.7000	2061/03/22	27	18	2,604	
VICI PROPERTIES LP	4.7500	2028/02/15	34	33	4,843	
VICI PROPERTIES LP	5.1250	2031/11/15	30	29	4,200	

銘柄名		利率	償還年月日	額面金額	評価額	
					邦貨換算金額	
アメリカ		%		千米ドル	千米ドル	千円
社債券	VICI PROPERTIES LP	5.7500	2034/04/01	21	20	2,983
	VIRGINIA ELEC & POWER CO	5.0500	2034/08/15	21	20	2,951
	VISTRA OPERATIONS CO LLC	4.3000	2029/07/15	50	48	6,951
	VMWARE INC	2.2000	2031/08/15	62	52	7,454
	WAMU 2005-AR11 A1B3	5.2345	2045/08/25	93	90	12,996
	WAMU 2005-AR13 A1B3	5.1545	2045/10/25	38	36	5,266
	WASTE CONNECTIONS INC	4.2500	2028/12/01	38	37	5,400
	WBCMT 2006-C29 IO	0.4877	2048/11/01	5	0.013	1
	WELLS FARGO & COMPANY	5.5740	2029/07/25	95	97	13,899
	WELLS FARGO & COMPANY	3.9000	-	23	22	3,225
	WESTAVACO CORP	8.2000	2030/01/15	26	29	4,229
	WESTAVACO CORP	7.9500	2031/02/15	6	6	974
	WESTINGHOUSE AIR BRAKE	5.6110	2034/03/11	44	44	6,397
	WESTLAKE CHEMICAL CORP	2.8750	2041/08/15	37	24	3,461
	WESTPAC BANKING CORP	4.4210	2039/07/24	32	28	4,020
	WESTPAC BANKING CORP	2.9630	2040/11/16	19	13	1,942
	WEYERHAEUSER CO	7.3750	2032/03/15	7	7	1,112
	WFCM 2016-BNK1 AS	2.8140	2049/08/01	37	35	5,021
	WFCM 2017-C39 AS	3.7020	2050/09/01	61	58	8,337
	WFCM 2017-C39 B	4.0250	2050/09/01	55	51	7,400
	WFCM 2017-RC1 AS	3.8440	2060/01/01	23	22	3,195
	WFCM 2019-C49 B	4.5460	2052/03/01	38	36	5,188
	WFRBS 2013-C11 B	3.7140	2045/03/01	20	19	2,820
	WILLIAMS COMPANIES INC	5.6000	2035/03/15	19	19	2,730
	WOART 2024-A A3	4.8600	2029/03/15	43	43	6,176
	WYETH	5.9500	2037/04/01	8	8	1,192
	XCEL ENERGY INC	5.6000	2035/04/15	30	30	4,311
	XSTRATA CANADA FIN CORP	6.0000	2041/11/15	18	17	2,483
合計		-	-	-	-	2,705,826

(注) 償還年月日が「-」となっている銘柄は、永久債です。

## 投資信託財産の構成

2025年4月25日現在

項目	当期末	
	評価額	比率
	千円	%
公社債	2,705,826	92.4
コール・ローン等、その他	223,150	7.6
投資信託財産総額	2,928,977	100.0

(注1) 外貨建資産は、当期末の時価を国内の対顧客電信売買相場の仲値により邦貨換算したものです。なお4月25日における邦貨換算レートは、1米ドル143.11円、1ユーロ162.52円です。

(注2) 外貨建純資産(2,764,123千円)の投資信託財産総額(2,928,977千円)に対する比率は94.4%です。

(注3) 評価額の単位未満は切り捨てています。

## 資産、負債、元本および基準価額の状況

(2025年4月25日現在)

項目	当期末
(A) 資産	2,928,977,368円
コール・ローン等	58,606,783
公社債(評価額)	2,705,826,670
未収入金	145,614,425
未収利息	17,401,951
前払費用	1,527,539
(B) 負債	152,610,753
未払金	145,614,425
未払解約金	6,996,328
(C) 純資産総額(A-B)	2,776,366,615
元本	1,038,554,484
次期繰越損益金	1,737,812,131
(D) 受益権総口数	1,038,554,484口
1万口当たり基準価額(C/D)	26,733円

(注1) 期首元本額 1,102,582,472円

期中追加設定元本額 12,079,616円

期中一部解約元本額 76,107,604円

(注2) 当マザーファンドの当期末元本額におけるベビーファンド別内訳は、次の通りです。

ニッセイ／パトナム・毎月分配インカムオープン

994,285,791円

ニッセイ／パトナム・米国インカムオープンSA(適格機関投資家限定)

44,268,693円

## 損益の状況

当期(2024年10月26日～2025年4月25日)

項目	当期
(A) 配当等収益	56,158,025円
受取利息	56,145,843
その他収益金	12,182
(B) 有価証券売買損益	△ 184,828,703
売買益	25,514,305
売買損	△ 210,343,008
(C) 信託報酬等	△ 514,103
(D) 当期損益金(A+B+C)	△ 129,184,781
(E) 前期繰越損益金	1,982,494,945
(F) 追加信託差損益金	21,789,948
(G) 解約差損益金	△ 137,287,981
(H) 合計(D+E+F+G)	1,737,812,131
次期繰越損益金(H)	1,737,812,131

(注1) (B)有価証券売買損益は、期末の評価換えによる損益を含みます。

(注2) (F)追加信託差損益金とは、追加設定をした価額と元本との差額をいい、元本を上回る場合は利益として、下回る場合は損失として処理されます。

(注3) (G)解約差損益金とは、一部解約をした価額と元本との差額をいい、元本を下回る場合は利益として、上回る場合は損失として処理されます。

## 指数に関して

### ■ファンドのベンチマーク等について

- ・ブルームバーグ米国総合インデックス（円換算ベース）

ブルームバーグ米国総合インデックスは、ブルームバーグが公表しているインデックスであり、米ドル建て投資適格債券市場のパフォーマンスを表します。ブルームバーグは、ブルームバーグ・ファイナンス・エル・ピーの商標およびサービスマークです。ブルームバーグ・ファイナンス・エル・ピーおよびその関係会社（以下「ブルームバーグ」と総称します）またはブルームバーグのライセンサーは、ブルームバーグ・インデックスに対する一切の独占的権利を有しています。なお、「円換算ベース」とは同インデックスをもとに、委託会社が独自に円換算したものです。