

運用報告書 (全体版)

新光 US-REIT オープン

当ファンドの仕組みは次の通りです。

商品分類	追加型投信／海外／不動産投信
信託期間	2004年9月30日から2034年9月5日までです。
運用方針	主として安定した収益の確保を目的として、次いで投資信託財産の長期的な成長を目指して運用を行います。
主要投資対象	米国の取引所上場、および店頭市場登録の不動産投資信託証券（以下「REIT」といいます。）を主要投資対象とします。
運用方法	米国の取引所上場、および店頭市場登録のREITに分散投資を行い、市場平均よりも高い水準の配当収益の確保と長期的な値上り益の追求に努めます。 REITの運用指図に係る権限は、インベスコ・アドバイザーズ・インクに委託します。
組入制限	REITへの投資割合には制限を設けません。 REITおよび短期金融商品以外には投資を行いません。 外貨建資産への投資割合には特に制限を設けません。
分配方針	分配対象額の範囲は、繰越分を含めた配当等収益と売買益（評価益を含みます。）等の全額とします。分配金額は、配当収益相当部分と判断される額を基礎として、安定した収益分配を行うことを目指し、基準価額水準・市況動向等を勘案して決定します。留保益の運用については、特に制限を設けず、運用の基本方針に基づいた運用を行います。

愛称：ゼウス

第250期	<決算日	2025年10月6日>
第251期	<決算日	2025年11月5日>
第252期	<決算日	2025年12月5日>
第253期	<決算日	2026年1月5日>
第254期	<決算日	2026年2月5日>
第255期	<決算日	2026年3月5日>

受益者の皆さまへ

毎々格別のお引立てに預かり厚くお礼申し上げます。

さて、「新光 US-REIT オープン」は、2026年3月5日に第255期の決算を行いました。ここに、運用経過等をご報告申し上げます。

今後とも一層のご愛顧を賜りますようお願い申し上げます。

<運用報告書に関するお問い合わせ先>

コールセンター：0120-104-694

受付時間：営業日の午前9時から午後5時まで

お客さまのお取引内容につきましては、購入された販売会社にお問い合わせください。

アセットマネジメントOne 株式会社

東京都千代田区丸の内1-8-2

<https://www.am-one.co.jp/>

■最近5作成期の運用実績

作成期	決算期	基準価額			FTSE NAREIT All Equity REITs インデックス (配当込み) (円換算) (参考指数)		投資信託 受益証券 投資比率	純資産額
		(分配落)	税込 分配 金	期騰 落率	期騰 落率	期騰 落率		
第39作成期	226期 (2023年10月5日)	円 1,660	円 25	% △8.0	2,941,370.66	% △8.0	% 96.5	百万円 412,668
	227期 (2023年11月6日)	1,735	25	6.0	3,123,001.77	6.2	97.2	433,431
	228期 (2023年12月5日)	1,820	25	6.3	3,334,059.80	6.8	97.5	453,678
	229期 (2024年1月5日)	1,822	25	1.5	3,421,951.95	2.6	96.3	450,975
	230期 (2024年2月5日)	1,775	25	△1.2	3,402,706.67	△0.6	96.0	439,233
	231期 (2024年3月5日)	1,820	25	3.9	3,563,104.82	4.7	97.1	450,538
第40作成期	232期 (2024年4月5日)	1,742	25	△2.9	3,438,370.13	△3.5	97.1	430,499
	233期 (2024年5月7日)	1,725	15	△0.1	3,432,207.26	△0.2	97.4	428,523
	234期 (2024年6月5日)	1,769	15	3.4	3,579,099.91	4.3	97.0	426,302
	235期 (2024年7月5日)	1,827	15	4.1	3,751,280.48	4.8	97.1	429,241
	236期 (2024年8月5日)	1,761	15	△2.8	3,699,897.74	△1.4	96.8	407,299
	237期 (2024年9月5日)	1,798	15	3.0	3,821,397.06	3.3	96.6	413,569
第41作成期	238期 (2024年10月7日)	1,834	15	2.8	3,959,663.71	3.6	95.8	418,999
	239期 (2024年11月5日)	1,842	15	1.3	4,015,356.82	1.4	96.3	416,674
	240期 (2024年12月5日)	1,829	15	0.1	4,017,545.87	0.1	97.4	408,923
	241期 (2025年1月6日)	1,801	15	△0.7	3,973,514.21	△1.1	96.6	399,521
	242期 (2025年2月5日)	1,740	15	△2.6	3,895,528.27	△2.0	96.8	382,806
	243期 (2025年3月5日)	1,740	15	0.9	3,935,355.11	1.0	96.7	379,928
第42作成期	244期 (2025年4月7日)	1,533	15	△11.0	3,500,147.70	△11.1	96.8	332,750
	245期 (2025年5月7日)	1,580	15	4.0	3,632,617.87	3.8	97.6	342,005
	246期 (2025年6月5日)	1,566	15	0.1	3,645,385.76	0.4	97.5	336,580
	247期 (2025年7月7日)	1,571	15	1.3	3,727,267.45	2.2	96.7	335,277
	248期 (2025年8月5日)	1,558	15	0.1	3,741,165.86	0.4	97.4	329,830
	249期 (2025年9月5日)	1,568	15	1.6	3,835,555.32	2.5	97.6	329,875
第43作成期	250期 (2025年10月6日)	1,585	15	2.0	3,927,325.12	2.4	96.7	330,771
	251期 (2025年11月5日)	1,585	15	0.9	3,942,729.72	0.4	96.8	326,100
	252期 (2025年12月5日)	1,589	15	1.2	4,004,207.66	1.6	97.0	322,975
	253期 (2026年1月5日)	1,589	15	0.9	4,045,020.87	1.0	96.6	318,565
	254期 (2026年2月5日)	1,610	15	2.3	4,173,467.49	3.2	97.7	318,082
	255期 (2026年3月5日)	1,702	15	6.6	4,439,845.79	6.4	98.0	331,116

(注1) 基準価額の騰落率は分配金込みです。

(注2) FTSE NAREIT All Equity REITs インデックス (配当込み) (円換算) は、FTSE NAREIT All Equity REITs インデックス (配当込み) をアセットマネジメントOneが円換算したものです。

(注3) 同指数は、当運用報告書作成日現在で発表されている数値を使用しており、過去に遡って修正される場合があります。

(注4) 新光 U S - R E I T オープン (以下、「当ファンド」) は、アセットマネジメントOne株式会社 (以下、「アセットマネジメントOne」) によって単独で開発されたものです。当ファンドは、いかなる方法においても、FTSE International Limited (以下、「FTSE」)、London Stock Exchange Group plcおよび、そのグループ企業 (以下、総称して「LSE Group」) またはNareitによって出資、保証、販売または販売促進されることはありません。FTSE NAREIT All Equity REITs インデックス (配当込み) (以下、「本指数」) のすべての権利はFTSEおよびNareitに帰属します。「FTSE ®」はLSE Groupの商標であり、ライセンス契約に基づきFTSE International Limited (「FTSE」) によって使用されています。「NAREIT®」はNareitの商標です。本指数はFTSEによって計算されます。FTSE、LSE Group、Nareitはいずれも、如何なる者に対しても (a) 本指数の使用、信頼、または誤謬、(b) 当ファンドへの投資または運営に起因する如何なる義務も負いません。FTSE、LSE Group、およびNareitは、当ファンドから得られる結果、またはアセットマネジメントOneによって提示される目的に対する本指数の適合性に関して、いかなる請求、予測、保証、または表明も行いません (以下同じ)。

(注5) △ (白三角) はマイナスを意味しています (以下同じ)。

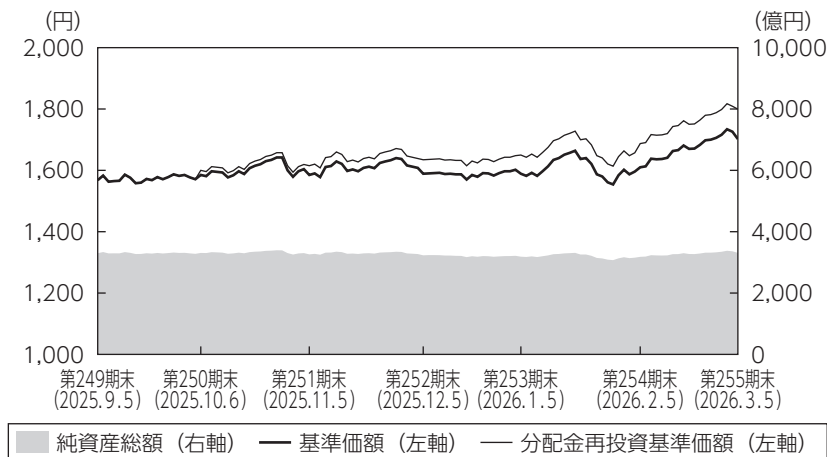
■過去6ヶ月間の基準価額と市況の推移

決算期	年 月 日	基 準 価 額		FTSE NAREIT All Equity REITs インデックス		投資信託受益証券、 投資証券組入比率
		騰 落 率	騰 落 率	(配当込み)(円換算) (参 考 指 数)	期 騰 落 中 率	
第250期	(期 首) 2025 年 9 月 5 日	円	%			%
		1,568	-	3,835,555.32		97.6
	9 月 末	1,582	0.9	3,881,131.54	1.2	96.8
第251期	(期 末) 2025 年 10 月 6 日	1,600	2.0	3,927,325.12	2.4	96.7
	(期 首) 2025 年 10 月 6 日	1,585	-	3,927,325.12	-	96.7
	10 月 末	1,597	0.8	3,944,871.35	0.4	96.0
第252期	(期 末) 2025 年 11 月 5 日	1,600	0.9	3,942,729.72	0.4	96.8
	(期 首) 2025 年 11 月 5 日	1,585	-	3,942,729.72	-	96.8
	11 月 末	1,640	3.5	4,094,043.30	3.8	96.7
第253期	(期 末) 2025 年 12 月 5 日	1,604	1.2	4,004,207.66	1.6	97.0
	(期 首) 2025 年 12 月 5 日	1,589	-	4,004,207.66	-	97.0
	12 月 末	1,602	0.8	4,041,707.10	0.9	95.9
第254期	(期 末) 2026 年 1 月 5 日	1,604	0.9	4,045,020.87	1.0	96.6
	(期 首) 2026 年 1 月 5 日	1,589	-	4,045,020.87	-	96.6
	1 月 末	1,584	△0.3	4,045,010.61	△0.0	97.4
第255期	(期 末) 2026 年 2 月 5 日	1,625	2.3	4,173,467.49	3.2	97.7
	(期 首) 2026 年 2 月 5 日	1,610	-	4,173,467.49	-	97.7
	2 月 末	1,706	6.0	4,408,084.19	5.6	97.7
第255期	(期 末) 2026 年 3 月 5 日	1,717	6.6	4,439,845.79	6.4	98.0

(注) 期末基準価額は分配金込み、騰落率は期首比です。

■第250期～第255期の運用経過（2025年9月6日から2026年3月5日まで）

基準価額等の推移



第250期首： 1,568円
 第255期末： 1,702円
 （既払分配金90円）
 騰落率： 14.8%
 （分配金再投資ベース）

- （注1）分配金再投資基準価額は、税引前の分配金を再投資したものとみなして計算したもので、ファンド運用の実質的なパフォーマンスを示すものではありません。
- （注2）分配金を再投資するかどうかについてはお客さまがご利用のコースにより異なります。また、ファンドの購入価額により課税条件も異なります。従って、お客さまの損益の状況を示すものではありません。
- （注3）分配金再投資基準価額は、期首の基準価額に合わせて指数化しています。
- （注4）当ファンドはベンチマークを定めておりません。

基準価額の主な変動要因

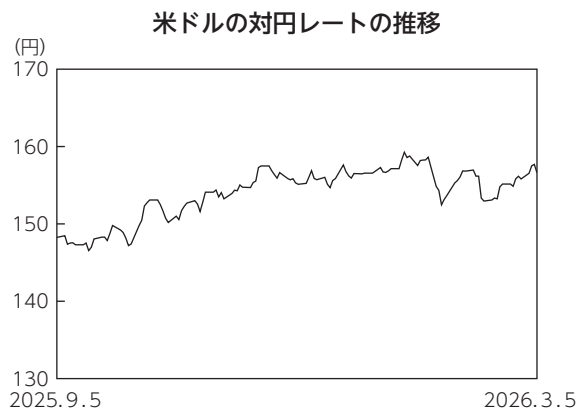
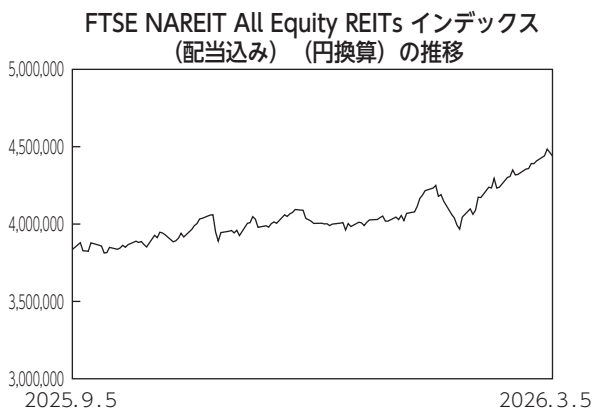
当ファンドは、主として米国の取引所上場および店頭市場登録の不動産投資信託証券（以下、「US-R E I T」といいます。）に投資し、安定した収益の確保と投資信託財産の長期的な成長を目指して運用を行います。

US-R E I T市場が上昇したほか、為替市場で米ドル高円安も進み、第250期首に1,568円でスタートした基準価額は1,792円（第250期～第255期、1万口あたり・税引前分配金込み）になり第255期末を迎えました。

投資環境

作成期初のUS-REIT市場は、FRB（米連邦準備理事会）が利下げ後に追加利下げに慎重なスタンスを取ったことなどから、方向感のない動きとなりました。その後、産業施設REITの好決算を受けて上昇する場面もあったものの、米国REIT全体には広がらず、上値の重い展開が年末まで続きました。年明け以降は、追加利下げ期待に加え、AI（人工知能）の影響を受けて下落する銘柄からの資金の受け皿になるとの見方から、大きく上昇しました。

作成期初に1米ドル148円前半であった米ドル円相場は、FRBが追加利下げに慎重な姿勢を示したことから米ドル高円安が進みました。高市政権が誕生すると、積極財政の観測から米ドル高円安が一段と進む動きとなりました。160円近辺まで上昇すると上値の重い動きとなり、年明けには日米の協調介入への警戒感から152円台まで米ドル安円高が進みました。その後、イラン情勢の緊迫化に伴う有事の米ドル買いが進み、作成期末時点では156円台半ばで推移しました。

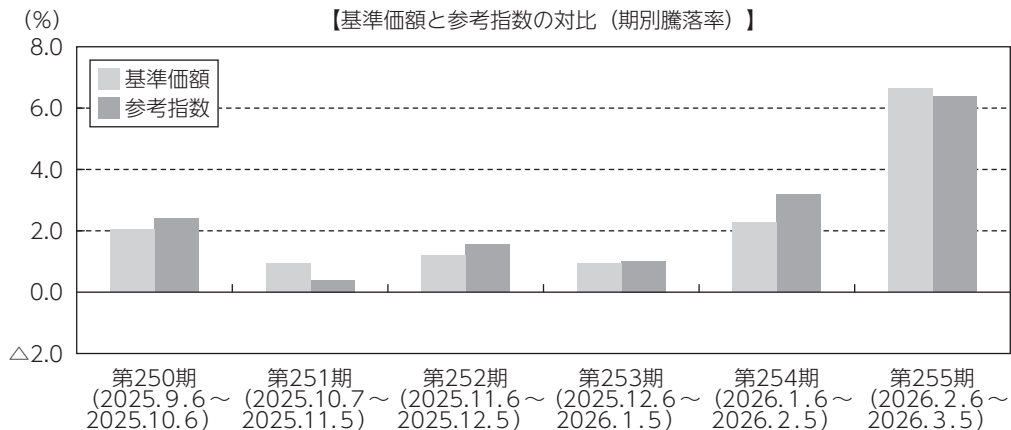


ポートフォリオについて

当ファンドは、US-REITに分散投資を行い、配当収益の確保と長期的な値上がり益の確保を目指した運用を行いました。セクター別では、医療施設REITや産業施設REIT、通信REITなどを中心に投資を行いました。当作成期間は、各US-REITが物件を保有する地域の商業用不動産の市場環境やUS-REIT価格のバリュエーションなどを勘案し、各々の組入比率の調整を行いました。

ベンチマークとの差異について

当ファンドは運用の目標となるベンチマークを設けておりません。グラフは、基準価額と参考指数の騰落率の対比です。



(注) 基準価額の騰落率は分配金（税引前）込みです。

分配金

収益分配金につきましては基準価額水準・市況動向等を勘案し、以下の表の通りとさせていただきます。なお、収益分配金に充てなかった利益は信託財産内に留保し、運用の基本方針に基づいて運用いたします。

■分配原資の内訳（1万口当たり）

項目	第250期	第251期	第252期	第253期	第254期	第255期
	2025年9月6日 ~2025年10月6日	2025年10月7日 ~2025年11月5日	2025年11月6日 ~2025年12月5日	2025年12月6日 ~2026年1月5日	2026年1月6日 ~2026年2月5日	2026年2月6日 ~2026年3月5日
当期分配金（税引前）	15円	15円	15円	15円	15円	15円
対基準価額比率	0.94%	0.94%	0.94%	0.94%	0.92%	0.87%
当期の収益	9円	1円	1円	9円	1円	15円
当期の収益以外	5円	13円	13円	5円	13円	-円
翌期繰越分配対象額	1,951円	1,937円	1,924円	1,918円	1,904円	1,943円

(注1) 「当期の収益」および「当期の収益以外」は、小数点以下切捨てで算出しているためこれらを合計した額と「当期分配金（税引前）」の額が一致しない場合があります。

(注2) 当期分配金の「対基準価額比率」は「当期分配金（税引前）」の期末基準価額（分配金込み）に対する比率で、ファンドの収益率とは異なります。また、小数点第3位を四捨五入しています。

(注3) 「当期の収益」は「経費控除後の配当等収益」および「経費控除後・繰越欠損補填後の売買益（含、評価益）」から分配に充当した金額です。また、「当期の収益以外」は「分配準備積立金」および「収益調整金」から分配に充当した金額です。

(注4) 投資信託の計理上、「翌期繰越分配対象額」は当該決算期末時点の基準価額を上回る場合がありますが、実際には基準価額を超える額の分配金をお支払いすることはありません。

今後の運用方針

健全なバランスシート、優良な資産・テナント顧客、規律ある経営方針を有し、資金調達に対する懸念が少ない銘柄や流動性の高い銘柄を選好しています。セクター別では、医療施設 R E I T や産業施設 R E I T などの組み入れを高位としています。足もとのマクロ環境の変化に伴いややディフェンシブな銘柄の配分を増やしていますが、引き続き、配当利回りが低位であっても構造的に高い成長性が見込まれる銘柄に注目しています。

■ 1万口当たりの費用明細

項目	第250期～第255期 (2025年9月6日 ～2026年3月5日)		項目の概要
	金額	比率	
	(a) 信託報酬 (投信会社) (販売会社) (受託会社)	13円 (7) (6) (1)	
(b) 売買委託手数料 (投資証券)	0 (0)	0.008 (0.008)	(b) 売買委託手数料＝期中の売買委託手数料÷期中の平均受益権口数 売買委託手数料は、組入有価証券等の売買の際に発生する手数料
(c) その他費用 (保管費用) (監査費用) (その他)	0 (0) (0) (0)	0.009 (0.009) (0.000) (0.000)	(c) その他費用＝期中のその他費用÷期中の平均受益権口数 保管費用は、外国での資産の保管等に要する費用 監査費用は、監査法人等に支払うファンドの監査にかかる費用 その他は、信託事務の処理に要する諸費用等
合計	14	0.849	

(注1) 期中の費用（消費税等のかかるものは消費税等を含む）は追加・解約によって受益権口数に変動があるため、簡便法により算出した結果です。

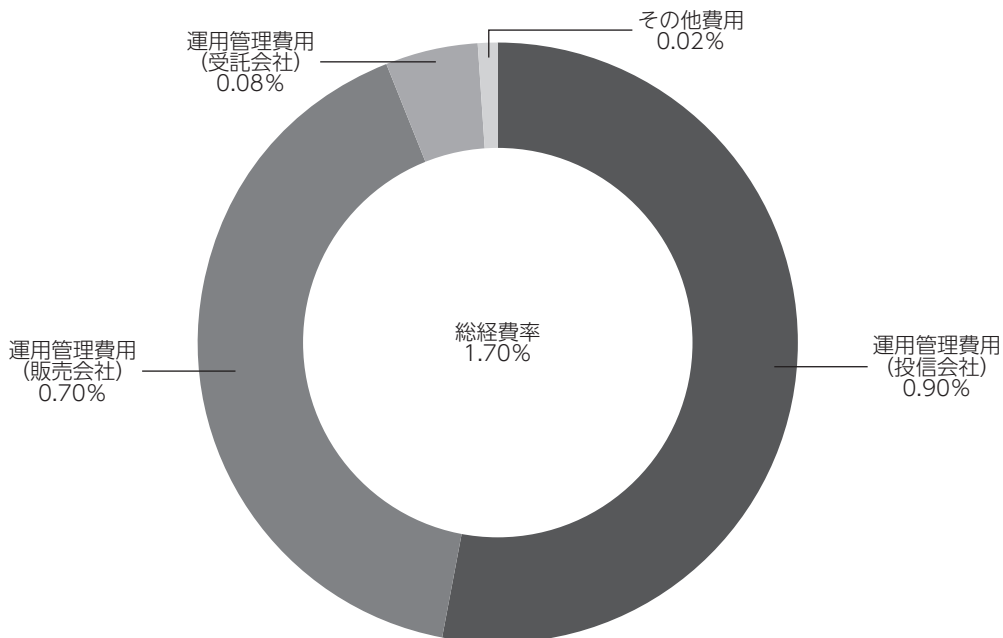
(注2) 金額欄は項目ごとに円未満は四捨五入してあります。

(注3) 比率欄は「1万口当たりのそれぞれの費用金額」を期中の平均基準価額で除して100を乗じたものです。

(参考情報)

◆総経費率

当作成期中の運用・管理にかかった費用の総額を期中の平均受益権口数に期中の平均基準価額（1口当たり）を乗じた数で除した総経費率（年率）は1.70%です。



(注1) 1万口当たりの費用明細において用いた簡便法により算出したものです。

(注2) 各費用は、原則として、募集手数料、売買委託手数料および有価証券取引税を含みません。

(注3) 各比率は、年率換算した値です。

(注4) 上記の前提条件で算出したものです。このため、これらの値はあくまでも参考であり、実際に発生した費用の比率と異なります。

■売買及び取引の状況 (2025年9月6日から2026年3月5日まで)
投資信託受益証券、投資証券

決算期	第 250 期		第 255 期	
	買付額		売付額	
	□ 数	金額	□ 数	金額
アメリカ	千□	千アメリカ・ドル	千□	千アメリカ・ドル
BXP INC	415.591 (-)	26,981 (-)	11.323 (-)	672 (-)
OMEGA HEALTHCARE INVS INC	258.347 (-)	11,011 (-)	214.026 (-)	9,404 (-)
AGREE REALTY CORP	- (-)	- (-)	308.554 (-)	22,347 (-)
PROLOGIS INC	143.461 (-)	18,102 (-)	176.303 (-)	22,604 (-)
AVALONBAY COMMUNITIES INC	- (-)	- (-)	330.115 (-)	58,592 (-)
CAMDEN PROPERTY TRUST	615.838 (-)	65,624 (-)	32.225 (-)	3,511 (-)
EQUINIX INC	36.206 (-)	28,541 (-)	32.419 (-)	25,625 (-)
COUSINS PROPERTIES INC	409.788 (-)	10,959 (-)	126.341 (-)	3,227 (-)
CROWN CASTLE INC	88.915 (-)	8,362 (-)	249.816 (-)	22,278 (-)
EQUITY RESIDENTIAL	- (-)	- (-)	1,074.134 (-)	66,112 (-)
FIRST INDUSTRIAL RT	86.613 (-)	4,470 (-)	176.088 (-)	10,120 (-)
WELLTOWER INC	51.287 (-)	10,034 (-)	348.416 (-)	61,782 (-)
EAST GROUP	88.976 (-)	15,881 (-)	44.03 (-)	8,002 (-)
KIMCO REALTY	1,458.038 (-)	30,388 (-)	58.846 (-)	1,349 (-)
LAMAR ADVERTISING CO	178.617 (-)	23,123 (-)	37.695 (-)	4,804 (-)
IRON MOUNTAIN INC	157.718 (-)	15,132 (-)	466.093 (-)	41,356 (-)
HOST HOTELS & RESORTS INC	- (-)	- (-)	1,430.033 (-)	24,587 (-)
REGENCY CENTERS CORP	- (-)	- (-)	2.351 (-)	173 (-)
UDR INC	595.396 (-)	22,300 (-)	587.851 (-)	21,357 (-)
SIMON PROPERTY GROUP INC	199.742 (-)	38,184 (-)	61.993 (-)	11,603 (-)
TANGER INC	185.349 (-)	6,293 (-)	171.031 (-)	5,838 (-)
VENTAS INC	- (-)	- (-)	77.443 (-)	5,985 (-)
VORNADO REALTY TRUST	- (-)	- (-)	276.714 (-)	9,267 (-)
WEYERHAEUSER CO	362.451 (-)	9,020 (-)	577.219 (-)	13,571 (-)

決 算 期	第 250 期		第 255 期	
	買 付		売 付	
	□ 数	金 額	□ 数	金 額
アメリカ	千□	千アメリカ・ドル	千□	千アメリカ・ドル
EXTRA SPACE STORAGE INC	53.015 (-)	7,688 (-)	153.36 (-)	20,792 (-)
CUBESMART	225.157 (-)	8,273 (-)	156.924 (-)	6,046 (-)
DIGITAL REALTY TRUST INC	119.843 (-)	18,206 (-)	149.681 (-)	25,339 (-)
AMERICAN TOWER CORP	- (-)	- (-)	319.708 (-)	57,806 (-)
WP CAREY INC	195.395 (-)	13,636 (-)	132.217 (-)	8,948 (-)
HEALTHCARE REALTY TRUST INC	1,595.19 (-)	29,088 (-)	1,407.471 (-)	24,183 (-)
RYMAN HOSPITALITY PROPERTIES	282.02 (-)	27,258 (-)	34.492 (-)	3,314 (-)
REXFORD INDUSTRIAL REALTY INC	- (-)	- (-)	696.68 (-)	28,446 (-)
AMERICAN HOMES 4 RENT	955.801 (-)	30,233 (-)	1,169.433 (-)	36,363 (-)
INVITATION HOMES INC	- (-)	- (-)	1,532.079 (-)	41,378 (-)
ESSENTIAL PROPERTIES REALTY TRUST INC	- (-)	- (-)	741.932 (-)	22,538 (-)
GAMING AND LEISURE PROPERTIES INC	246.41 (-)	11,177 (-)	132.76 (-)	6,035 (-)
BRIXMOR PROPERTY GROUP INC	157.468 (-)	4,388 (-)	327.285 (-)	8,868 (-)
OUTFRONT MEDIA INC	- (-)	- (-)	970.91 (-)	21,659 (-)
CARETRUST REIT INC	- (-)	- (-)	311.24 (-)	10,838 (-)
BROADSTONE NET LEASE INC	1,740.089 (-)	32,137 (-)	192.415 (-)	3,516 (-)
AMERICAN HEALTHCARE REIT INC	85.095 (-)	4,084 (-)	162.773 (-)	7,585 (-)

(注1) PFDは優先証券です。

(注2) 金額は受渡代金です。

(注3) () 内は、合併、分割等による増減分で、上段の数字には含まれておりません。

■利害関係人との取引状況等（2025年9月6日から2026年3月5日まで）

期中の利害関係人との取引等はありません。

(注) 利害関係人とは、投資信託及び投資法人に関する法律第11条第1項に規定される利害関係人です。

■組入資産の明細

ファンド・オブ・ファンズが組入れた外貨建ファンドの明細

銘	柄	第42作成期末		第43作成期末		比率
		□数	□金額	□数	□金額	
		千口	千円	千口	千アメリカ・ドル	%
不動産ファンド						
(アメリカ)						
BXP INC		—	—	404.268	22,784	1.1
OMEGA HEALTHCARE INVS INC		1,220.858	—	1,265.179	59,944	2.8
AGREE REALTY CORP		308.554	—	—	—	—
PROLOGIS INC		1,199.298	—	1,166.456	162,627	7.7
AVALONBAY COMMUNITIES INC		330.115	—	—	—	—
CAMDEN PROPERTY TRUST		—	—	583.613	63,467	3.0
EQUINIX INC		123.313	—	127.1	123,164	5.8
COUSINS PROPERTIES INC		767.013	—	1,050.46	25,284	1.2
CROWN CASTLE INC		1,095.639	—	934.738	85,201	4.0
EQUITY RESIDENTIAL		1,074.134	—	—	—	—
FIRST INDUSTRIAL RT		1,144.556	—	1,055.081	65,889	3.1
WELLTOWER INC		1,180.76	—	883.631	182,779	8.6
EAST GROUP		246.709	—	291.655	56,820	2.7
KIMCO REALTY		—	—	1,399.192	32,964	1.6
LAMAR ADVERTISING CO		233.529	—	374.451	52,093	2.5
IRON MOUNTAIN INC		921.668	—	921.668	66,137	3.1
HOST HOTELS & RESORTS INC		2,801.828	—	1,371.795	27,600	1.3
REGENCY CENTERS CORP		2.351	—	—	—	—
UDR INC		1,737.876	—	1,745.421	65,889	3.1
SIMON PROPERTY GROUP INC		376.877	—	514.626	104,520	4.9
TANGER INC		904.769	—	919.087	34,383	1.6
VENTAS INC		515.82	—	438.377	38,029	1.8
VORNADO REALTY TRUST		963.01	—	686.296	19,586	0.9
WEYERHAEUSER CO		1,475.27	—	1,260.502	31,285	1.5
EXTRA SPACE STORAGE INC		619.344	—	619.999	518,036	3.7
CUBESMART		912.084	—	980.317	40,310	1.9
DIGITAL REALTY TRUST INC		755.497	—	725.659	132,519	6.3
AMERICAN TOWER CORP		892.593	—	572.885	109,306	5.2
WP CAREY INC		902.01	—	965.188	70,458	3.3
HEALTHCARE REALTY TRUST INC		935.386	—	1,123.105	21,114	1.0
RYMAN HOSPITALITY PROPERTIES		55.707	—	303.235	30,153	1.4
REXFORD INDUSTRIAL REALTY INC		696.68	—	—	—	—
AMERICAN HOMES 4 RENT		1,025.387	—	811.755	24,377	1.2
INVITATION HOMES INC		1,532.079	—	—	—	—
ESSENTIAL PROPERTIES REALTY TRUS		1,779.766	—	1,037.834	35,877	1.7
GAMING AND LEISURE PROPERTIES IN		1,035.615	—	1,149.265	57,198	2.7
BRIXMOR PROPERTY GROUP INC		2,131.58	—	1,961.763	60,010	2.8
OUTFRONT MEDIA INC		970.91	—	—	—	—
CARETRUST REIT INC		849.054	—	537.814	21,130	1.0
BROADSTONE NET LEASE INC		—	—	1,547.674	29,251	1.4
AMERICAN HEALTHCARE REIT INC		870.068	—	792.39	41,101	1.9
合計		34,587.707	—	30,113.104	2,071.303	—
		□数	□金額	□数	□金額	比率
		37銘柄	<97.6%>	34銘柄	<98.0%>	98.0

(注1) PFDは優先証券です。

(注2) 邦貨換算金額は、期末の時価をわが国の対顧客電信売買相場の仲値により邦貨換算したものです。

(注3) 比率は、期末の純資産総額に対する投資信託受益証券、投資証券評価額の比率です。

(注4) 金額の単位未満は切捨ててあります。%は、小数点第2位を四捨五入しています。なお、合計は、四捨五入の関係で合わない場合があります。

■投資信託財産の構成

2026年3月5日現在

項 目	第 43 作 成 期 末	
	評 価 額	比 率
投資信託受益証券、投資証券	324,366,077	96.8
コール・ローン等、その他	10,754,631	3.2
投資信託財産総額	335,120,708	100.0

(注1) 評価額の単位未満は切捨ててあります。％は、小数点第2位を四捨五入しています。

(注2) 期末の外貨建資産の投資信託財産総額に対する比率は、328,964,589千円、98.2%です。

(注3) 外貨建資産は、期末の時価をわが国の対顧客電信売買相場の仲値により邦貨換算したものです。なお、2026年3月5日における邦貨換算レートは、1アメリカ・ドル=156.60円です。

■資産、負債、元本および基準価額の状況

(2025年10月6日)、(2025年11月5日)、(2025年12月5日)、(2026年1月5日)、(2026年2月5日)、(2026年3月5日)現在

項 目	第 250 期 末	第 251 期 末	第 252 期 末	第 253 期 末	第 254 期 末	第 255 期 末
(A) 資 産	336,147,552,240円	330,875,346,239円	328,426,290,633円	322,416,121,770円	321,791,888,749円	335,903,641,452円
コール・ローン等	12,737,109,712	13,513,545,652	14,388,820,246	12,724,782,686	10,913,095,061	9,764,418,669
投資証券(評価額)	319,973,080,472	315,603,858,982	313,135,504,108	307,662,493,054	310,847,184,042	324,366,077,338
未 収 入 金	2,167,673,421	1,511,897,879	793,196,565	-	-	1,552,029,828
未 収 配 当 金	1,269,688,635	246,043,726	108,769,714	2,028,846,030	31,609,646	221,115,617
(B) 負 債	5,376,402,677	4,774,507,483	5,450,679,557	3,851,052,700	3,709,226,917	4,787,150,583
未 払 金	1,355,435,057	767,371,500	1,418,162,415	-	-	782,933,000
未 払 収 益 分 配 金	3,129,636,720	3,086,664,606	3,049,287,409	3,007,774,734	2,962,955,802	2,917,561,835
未 払 解 約 金	419,083,275	460,496,986	526,651,264	384,100,759	288,386,065	664,370,337
未 払 信 託 報 酬	471,918,777	459,656,151	456,260,229	458,848,359	457,556,202	421,988,387
その他未払費用	328,848	318,240	318,240	328,848	328,848	297,024
(C) 純資産総額(A-B)	330,771,149,563	326,100,838,756	322,975,611,076	318,565,069,070	318,082,661,832	331,116,490,869
元 本	2,086,424,480,035	2,057,776,404,090	2,032,858,272,832	2,005,183,156,565	1,975,303,868,068	1,945,041,223,994
次期繰越損益金	△1,755,653,330,472	△1,731,675,565,334	△1,709,882,661,756	△1,686,618,087,495	△1,657,221,206,236	△1,613,924,733,125
(D) 受益権総口数	2,086,424,480,035□	2,057,776,404,090□	2,032,858,272,832□	2,005,183,156,565□	1,975,303,868,068□	1,945,041,223,994□
1万口当たり基準価額(C/D)	1,585円	1,585円	1,589円	1,589円	1,610円	1,702円

(注) 第249期末における元本額は2,104,165,272,446円、当作成期間(第250期~第255期)中における追加設定元本額は44,527,388,010円、同解約元本額は203,651,436,462円です。

■損益の状況

〔自 2025年9月6日 至 2025年10月6日〕〔自 2025年10月7日 至 2025年11月5日〕〔自 2025年11月6日 至 2025年12月5日〕〔自 2025年12月6日 至 2026年1月5日〕〔自 2026年1月6日 至 2026年2月5日〕〔自 2026年2月6日 至 2026年3月5日〕

項 目	第 250 期	第 251 期	第 252 期	第 253 期	第 254 期	第 255 期
(A) 配 当 等 収 益	2,199,017,146円	246,095,160円	284,422,182円	2,126,794,134円	242,943,993円	345,187,824円
受 取 配 当 金	2,197,608,323	244,809,449	283,123,233	2,124,698,883	240,941,078	343,492,027
受 取 利 息	1,408,823	1,285,711	1,298,949	2,095,251	2,002,915	1,695,797
(B) 有 価 証 券 売 買 損 益	5,080,187,849	3,173,681,375	4,042,976,296	1,334,667,790	7,444,585,387	20,888,895,102
売 買 益	10,191,784,491	13,645,927,740	12,012,263,014	8,060,798,027	10,464,035,928	23,468,608,220
売 買 損	△5,111,596,642	△10,472,246,365	△7,969,286,718	△6,726,130,237	△3,019,450,541	△2,579,713,118
(C) 信 託 報 酬 等	△478,027,916	△465,696,885	△462,326,646	△465,133,804	△463,645,963	△428,054,586
(D) 当 期 損 益 金 (A + B + C)	6,801,177,079	2,954,079,650	3,865,071,832	2,996,328,120	7,223,883,417	20,806,028,340
(E) 前 期 繰 越 損 益 金	△31,266,301,212	△26,062,906,130	△22,951,253,549	△19,012,485,281	△17,520,746,596	△10,332,109,673
(F) 追 加 信 託 差 損 益 金	△1,728,058,569,619	△1,705,480,074,248	△1,687,747,192,630	△1,667,594,155,600	△1,643,961,387,255	△1,621,481,089,957
(配 当 等 相 当 額)	(408,284,011,015)	(401,617,808,284)	(393,916,240,257)	(385,798,001,208)	(378,900,098,286)	(370,402,245,218)
(売 買 損 益 相 当 額)	(△2,136,342,580,634)	(△2,107,097,882,532)	(△2,081,663,432,887)	(△2,053,392,156,808)	(△2,022,861,485,541)	(△1,991,883,335,175)
(G) 合 計 (D + E + F)	△1,752,523,693,752	△1,728,588,900,728	△1,706,833,374,347	△1,683,610,312,761	△1,654,258,250,434	△1,611,007,171,290
(H) 収 益 分 配 金	△3,129,636,720	△3,086,664,606	△3,049,287,409	△3,007,774,734	△2,962,955,802	△2,917,561,835
次 期 繰 越 損 益 金 (G + H)	△1,755,653,330,472	△1,731,675,565,334	△1,709,882,661,756	△1,686,618,087,495	△1,657,221,206,236	△1,613,924,733,125
追 加 信 託 差 損 益 金	△1,729,133,601,426	△1,708,354,173,870	△1,690,542,432,718	△1,668,760,914,409	△1,646,696,050,276	△1,621,481,089,957
(配 当 等 相 当 額)	(407,208,979,208)	(398,743,708,662)	(391,121,000,169)	(384,631,242,399)	(376,165,435,265)	(370,402,245,218)
(売 買 損 益 相 当 額)	(△2,136,342,580,634)	(△2,107,097,882,532)	(△2,081,663,432,887)	(△2,053,392,156,808)	(△2,022,861,485,541)	(△1,991,883,335,175)
分 配 準 備 積 立 金	-	-	-	-	-	7,556,356,832
繰 越 損 益 金	△26,519,729,046	△23,321,391,464	△19,340,229,038	△17,857,173,086	△10,525,155,960	-

(注1) (B)有価証券売買損益は期末の評価換えによるものを含みます。

(注2) (C)信託報酬等には信託報酬に対する消費税等相当額を含めて表示しています。

(注3) (F)追加信託差損益金とあるのは、信託の追加設定の際、追加設定をした価額から元本を差し引いた差額分をいいます。

(注4) 信託財産の運用の指図に係る権限を委託するために要する費用は、第250期から第255期までは759,180,236円で、委託者報酬から支弁しております。

(注5) 分配金の計算過程

項 目	第 250 期	第 251 期	第 252 期	第 253 期	第 254 期	第 255 期
(a) 経費控除後の配当等収益	2,054,604,913円	212,564,984円	254,047,321円	1,841,015,925円	228,292,781円	338,210,534円
(b) 経費控除後の有価証券売買等損益	0	0	0	0	0	10,135,708,133
(c) 収 益 調 整 金	408,284,011,015	401,617,808,284	393,916,240,257	385,798,001,208	378,900,098,286	370,402,245,218
(d) 分 配 準 備 積 立 金	0	0	0	0	0	0
(e) 当 期 分 配 対 象 額 (a+b+c+d)	410,338,615,928	401,830,373,268	394,170,287,578	387,639,017,133	379,128,391,067	380,876,163,885
(f) 1万口当たり当期待配対象額	1,966.71	1,952.74	1,939.00	1,933.19	1,919.34	1,958.19
(g) 分 配 金	3,129,636,720	3,086,664,606	3,049,287,409	3,007,774,734	2,962,955,802	2,917,561,835
(h) 1万口当たり分配金	15	15	15	15	15	15

■分配金のお知らせ

決算期	第 250 期	第 251 期	第 252 期	第 253 期	第 254 期	第 255 期
1 万口当たり分配金	15円	15円	15円	15円	15円	15円

※分配金を再投資する場合、分配金は税引後自動的に無手数料で再投資されます。

分配金の課税上の取扱いについて

- ・追加型株式投資信託の分配金には、課税扱いとなる「普通分配金」と、非課税扱いとなる「元本払戻金（特別分配金）」があります。
 - 分配落ち後の基準価額が個別元本と同額または個別元本を上回る場合には、分配金の全額が普通分配金となります。
 - 分配落ち後の基準価額が個別元本を下回る場合には、下回る部分の額が元本払戻金（特別分配金）、分配金から元本払戻金（特別分配金）を控除した額が普通分配金となります。
- ・元本払戻金（特別分配金）が発生した場合は、分配金発生時における受益者毎の個別元本から当該元本払戻金（特別分配金）を控除した額が、その後の受益者毎の個別元本となります。