

# 運用報告書(全体版)

## 第41作成期

第240期(決算日:2025年10月20日) 第243期(決算日:2026年1月20日)  
第241期(決算日:2025年11月20日) 第244期(決算日:2026年2月20日)  
第242期(決算日:2025年12月22日) 第245期(決算日:2026年3月23日)

\*当ファンドの仕組みは次のとおりです。

商品分類	追加型投資/海外/債券
信託期間	原則として無期限です。
運用方針	<ul style="list-style-type: none"><li>主としてパインブリッジ新成長国債券マザーファンドⅠを通じて、新成長国が発行した米国ドル建ておよびユーロ建ての国債に、またパインブリッジ新成長国債券マザーファンドⅡを通じて、新成長国が発行した現地通貨建ての国債等に投資することにより、安定した収益の確保を図るとともに、中長期的に信託財産の着実な成長を目指します。</li><li>マザーファンドの運用にあたっては、パインブリッジ・インベストメンツ・ヨーロッパ・リミテッド(PineBridge Investments Europe Ltd.)に外貨建て資産の運用の指図に関する権限を委託します。</li></ul>
主要投資対象	パインブリッジ新成長国債券プラス [「パインブリッジ新成長国債券マザーファンドⅠ」および「パインブリッジ新成長国債券マザーファンドⅡ」を主要投資対象とします。]
	パインブリッジ新成長国債券マザーファンドⅠ 新成長国が発行した米国ドル建ておよびユーロ建ての国債を主要投資対象とします。
	パインブリッジ新成長国債券マザーファンドⅡ 新成長国が発行した現地通貨建ての国債、あるいはそれと同等の価値を有する現地通貨建て国債連動債(クレジット・リンク・ノート)を主要投資対象とします。
組入制限	パインブリッジ新成長国債券プラス <ul style="list-style-type: none"><li>株式への実質投資割合は、転換社債の転換、ならびに転換社債型新株予約権付社債の新株予約権の行使により取得する場合に限り、信託財産の純資産総額の10%以内とします。</li><li>外貨建て資産への実質投資割合には制限を設けません。</li></ul>
	パインブリッジ新成長国債券マザーファンドⅠ <ul style="list-style-type: none"><li>株式への投資割合は、転換社債の転換、ならびに転換社債型新株予約権付社債の新株予約権の行使により取得した株券に限り、信託財産の純資産総額の10%以下とします。</li></ul>
	パインブリッジ新成長国債券マザーファンドⅡ <ul style="list-style-type: none"><li>外貨建て資産への投資割合には、制限を設けません。</li></ul>
分配方針	毎月1回(原則として20日)決算を行い、配当等収益および売却益を中心に、基準価額の水準、市況動向、運用状況等を勘案して分配を行います。ただし、分配対象額が少額の場合には分配を行わない場合があります。

## パインブリッジ 新成長国債券プラス 〈愛称:ブルーオーシャン〉

—— 受益者のみなさまへ ——

平素は格別のご愛顧を賜り、厚く御礼申し上げます。

「パインブリッジ新成長国債券プラス」は、2026年3月23日に第245期の決算を行いましたので、第240期～第245期(第41作成期)の運用状況をご報告申し上げます。

今後とも一層のお引立てを賜りますようお願い申し上げます。



パインブリッジ・インベストメンツ

メットライフ・インベストメント・マネジメント傘下の企業です

パインブリッジ・インベストメンツ株式会社  
〒100-6813 東京都千代田区大手町一丁目3番1号 J Aビル

お問い合わせ先・・・投資信託担当

電話番号/03-5208-5858

(受付時間/9:00~17:00(土、日、祝休日を除く))

ホームページ/<https://www.pinebridge.co.jp/>

## 目次

### ◆パインブリッジ新成長国債債券プラス<愛称：ブルーオーシャン> 運用報告書

◆最近5作成期の運用実績 .....	1
◆当作成期中の基準価額と市況等の推移 .....	2
◆投資環境 .....	3
◆運用経過 .....	6
◆今後の市況見通しと運用方針 .....	8
◆1万口(元本10,000円)当たりの費用明細 .....	9
◆<参考情報>総経費率 .....	9
◆売買および取引の状況 .....	10
◆利害関係人との取引状況等 .....	10
◆組入資産の明細 .....	10
◆投資信託財産の構成 .....	11
◆資産、負債、元本および基準価額の状況 .....	12
◆損益の状況 .....	13
◆分配金のお知らせ .....	14
◆パインブリッジ新成長国債債券マザーファンドⅠ運用報告書...	15
◆パインブリッジ新成長国債債券マザーファンドⅡ運用報告書...	23

◆最近5作成期の運用実績

決算期	基準価額			参考指数(マザーⅠ)		参考指数(マザーⅡ)		債券組入比率	純資産総額	
	(分配落)	税込分配金	期中騰落率	期中騰落率	期中騰落率					
第37作成期	第216期(2023年10月20日)	円 3,917	円 15	% △2.4	119,362.01	% △3.0	38,843.82	% △1.7	92.9	百万円 6,621
	第217期(2023年11月20日)	4,125	15	5.7	125,193.70	4.9	40,978.17	5.5	94.9	6,875
	第218期(2023年12月20日)	4,089	15	△0.5	127,857.16	2.1	40,302.72	△1.6	94.0	6,712
	第219期(2024年1月22日)	4,148	15	1.8	129,824.98	1.5	41,188.43	2.2	92.1	6,721
	第220期(2024年2月20日)	4,179	15	1.1	132,750.35	2.3	41,688.69	1.2	93.8	6,698
	第221期(2024年3月21日)	4,213	15	1.2	135,860.89	2.3	42,011.71	0.8	93.5	6,658
第38作成期	第222期(2024年4月22日)	4,181	15	△0.4	138,148.94	1.7	42,031.64	0.0	92.2	6,536
	第223期(2024年5月20日)	4,337	15	4.1	142,447.33	3.1	43,809.38	4.2	95.0	6,704
	第224期(2024年6月20日)	4,272	15	△1.2	145,124.61	1.9	43,396.98	△0.9	94.2	6,544
	第225期(2024年7月22日)	4,297	15	0.9	145,652.19	0.4	43,965.59	1.3	92.9	6,487
	第226期(2024年8月20日)	4,118	15	△3.8	138,679.66	△4.8	42,339.87	△3.7	93.8	6,165
第39作成期	第227期(2024年9月20日)	4,065	15	△0.9	138,349.57	△0.2	42,189.86	△0.4	92.6	6,047
	第228期(2024年10月21日)	4,124	15	1.8	143,920.81	4.0	43,155.07	2.3	93.6	6,100
	第229期(2024年11月20日)	4,170	15	1.5	147,456.97	2.5	43,771.31	1.4	90.6	6,105
	第230期(2024年12月20日)	4,157	15	0.0	150,198.60	1.9	43,917.70	0.3	95.4	6,003
	第231期(2025年1月20日)	4,092	15	△1.2	149,019.88	△0.8	43,337.47	△1.3	89.6	5,849
	第232期(2025年2月20日)	4,039	15	△0.9	146,288.70	△1.8	43,184.61	△0.4	91.8	5,721
第40作成期	第233期(2025年3月21日)	4,003	15	△0.5	146,174.94	△0.1	43,306.30	0.3	93.0	5,629
	第234期(2025年4月21日)	3,788	15	△5.0	135,461.17	△7.3	41,455.08	△4.3	90.8	5,290
	第235期(2025年5月20日)	3,955	15	4.8	142,123.25	4.9	43,709.39	5.4	92.9	5,493
	第236期(2025年6月20日)	4,016	15	1.9	144,207.55	1.5	44,460.89	1.7	94.3	5,526
	第237期(2025年7月22日)	4,137	15	3.4	148,765.38	3.2	46,106.85	3.7	92.3	5,650
	第238期(2025年8月20日)	4,176	15	1.3	152,516.75	2.5	46,518.21	0.9	95.7	5,636
第41作成期	第239期(2025年9月22日)	4,272	15	2.7	155,542.42	2.0	47,654.47	2.4	95.6	5,678
	第240期(2025年10月20日)	4,348	15	2.1	160,282.12	3.0	48,567.67	1.9	95.0	5,711
	第241期(2025年11月20日)	4,558	15	5.2	168,740.40	5.3	51,038.81	5.1	94.9	5,861
	第242期(2025年12月22日)	4,600	15	1.3	170,878.52	1.3	51,812.31	1.5	95.4	5,858
	第243期(2026年1月20日)	4,662	15	1.7	172,423.15	0.9	52,541.86	1.4	95.7	5,878
	第244期(2026年2月20日)	4,661	15	0.3	172,041.65	△0.2	52,731.98	0.4	90.9	5,798
	第245期(2026年3月23日)	4,561	15	△1.8	171,417.48	△0.4	51,814.52	△1.7	95.3	5,636

(注1) 基準価額の騰落率は分配金込み。

(注2) 当ファンドは親投資信託を組入れますので、「債券組入比率」は実質組入比率を記載しています。

(注3) 参考指数(マザーⅠ)はJPモルガンEMBIグローバル・ディバーシファイド指数(円換算)、参考指数(マザーⅡ)はJPモルガンGBI-EMブロード・ディバーシファイド指数(円換算)で基準価額への反映を考慮して前営業日の値を採用しています。JPモルガンEMBIグローバル・ディバーシファイド指数は、JPモルガン社が公表するエマージング諸国の国債を中心とした債券の合成パフォーマンスを表す指数です。JPモルガンGBI-EMブロード・ディバーシファイド指数は、JPモルガン社が公表するエマージング諸国の政府および政府関係機関等が自国通貨建てで発行する債券の合成パフォーマンスを表す指数です。(以下同じ。)

## ◆当作成期中の基準価額と市況等の推移

決算期	年 月 日	基 準 価 額		参考指数(マザー I)		参考指数(マザー II)		債 券 組入比率
			騰落率		騰落率		騰落率	
第240期	(期 首)2025年9月22日	円	%		%		%	%
	9月末	4,272	-	155,542.42	-	47,654.47	-	95.6
	(期 末)2025年10月20日	4,280	0.2	156,853.57	0.8	47,641.91	△0.0	94.6
第241期	(期 首)2025年10月20日	4,363	2.1	160,282.12	3.0	48,567.67	1.9	95.0
	10月末	4,348	-	160,282.12	-	48,567.67	-	95.0
	(期 末)2025年11月20日	4,448	2.3	165,422.04	3.2	49,559.62	2.0	95.3
第242期	(期 首)2025年11月20日	4,573	5.2	168,740.40	5.3	51,038.81	5.1	94.9
	11月末	4,558	-	168,740.40	-	51,038.81	-	94.9
	(期 末)2025年12月22日	4,550	△0.2	168,830.38	0.1	51,023.33	△0.0	95.4
第243期	(期 首)2025年12月22日	4,615	1.3	170,878.52	1.3	51,812.31	1.5	95.4
	12月末	4,600	-	170,878.52	-	51,812.31	-	95.4
	(期 末)2026年1月20日	4,590	△0.2	170,120.91	△0.4	51,598.81	△0.4	95.5
第244期	(期 首)2026年1月20日	4,677	1.7	172,423.15	0.9	52,541.86	1.4	95.7
	1月末	4,662	-	172,423.15	-	52,541.86	-	95.7
	(期 末)2026年2月20日	4,621	△0.9	168,061.78	△2.5	52,076.60	△0.9	94.2
第245期	(期 首)2026年2月20日	4,676	0.3	172,041.65	△0.2	52,731.98	0.4	90.9
	2月末	4,661	-	172,041.65	-	52,731.98	-	90.9
	(期 末)2026年3月23日	4,707	1.0	172,960.63	0.5	53,351.09	1.2	92.1
		4,576	△1.8	171,417.48	△0.4	51,814.52	△1.7	95.3

(注1) 期末基準価額は分配金込み、騰落率は期首比です。

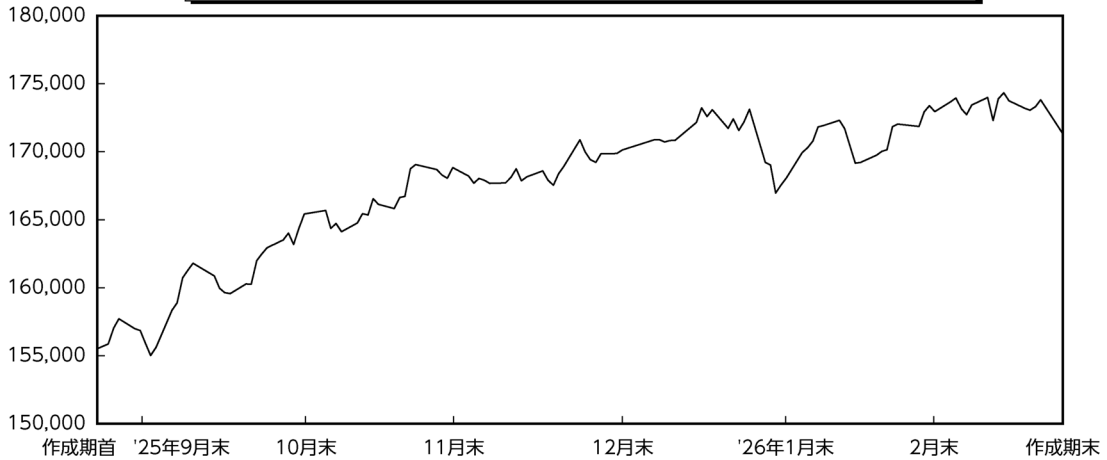
(注2) 当ファンドは親投資信託を組入れますので「債券組入比率」は実質比率を記載しています。

**投資環境**

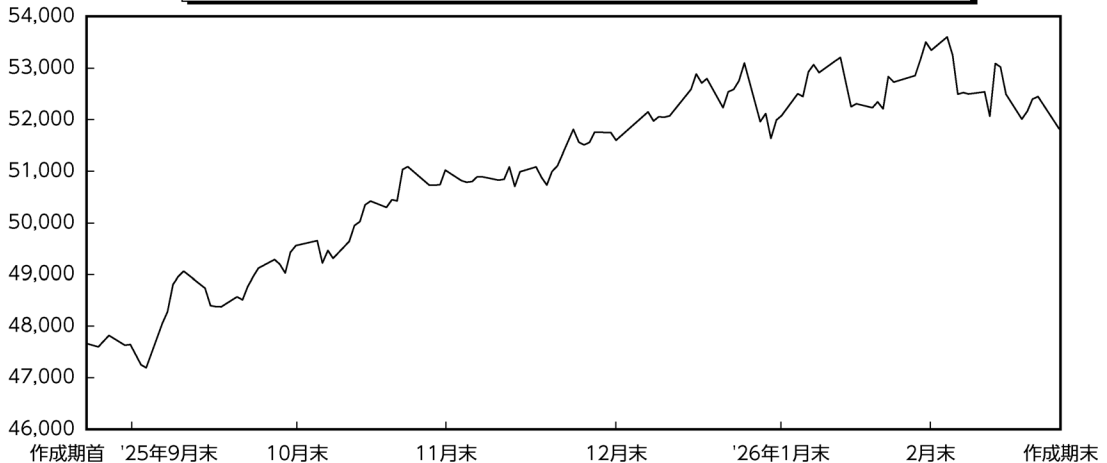
(2025年9月23日～2026年3月23日)

**新成長国債市場**

**JPモルガンEMBIグローバル・ディバーシファイド指数 (円換算) の推移**



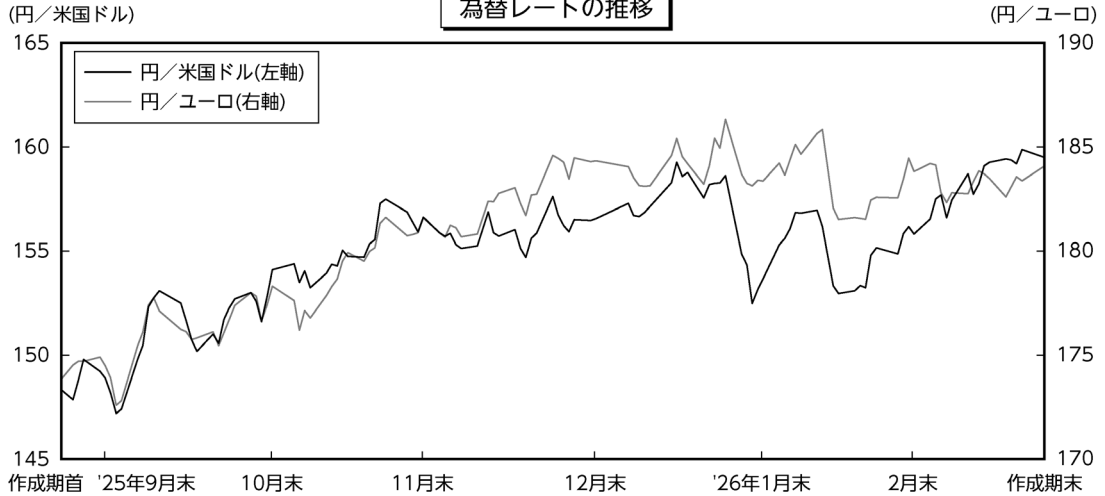
**JPモルガンGBI-EMブロード・ディバーシファイド指数 (円換算) の推移**



作成期首より米国ドル建て、新成長国通貨建て国債市場は共に、FRB（米連邦準備制度理事会）の金融緩和方針を受けて堅調に始まりました。昨年10月のFOMC（米連邦公開市場委員会）ではFRB議長が今後の利下げに慎重な見方を示したものの、追加利下げの決定を受けた米国の景気回復期待の高まりを背景に、上昇しました。その後は、同12月開催のFOMCでのFRB議長の金融緩和支持への方針転換や、米国7-9月期GDP（国内総生産）の上振れ、更には米国インフレ率の落ち着きが好材料となり、今年2月にかけても上げ幅を拡大しました。しかし作成期末にかけては、中東情勢の悪化を受けた地政学的リスクの台頭や、原油高による世界的なインフレ懸念を背景にした米国金利の上昇等が嫌気されて、上げ幅を縮小しました。国別では、タイ、コロンビア等が上昇する一方、南アフリカ、ルーマニア等が下落しました。

為替市場

為替レートの推移

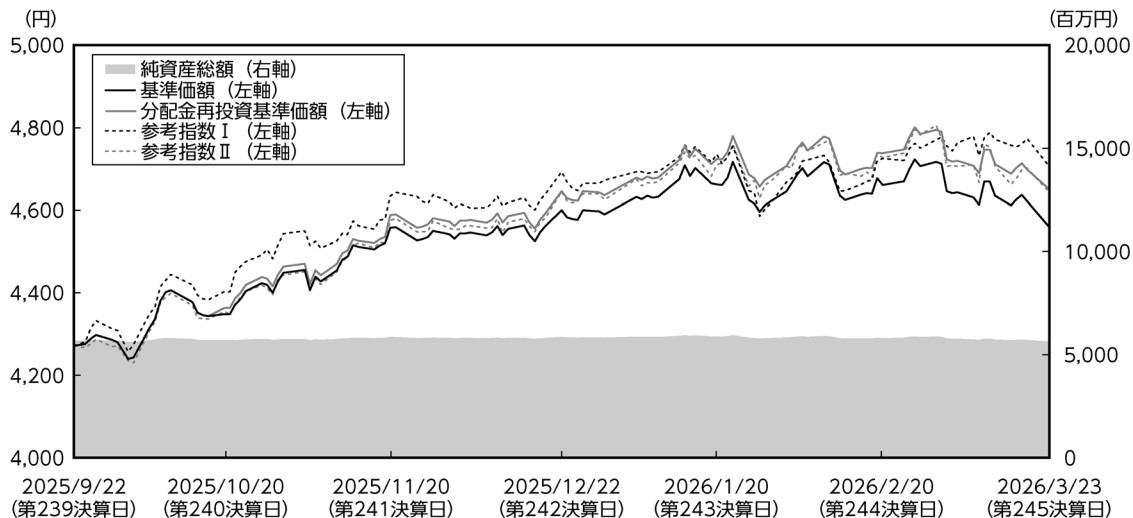


当作成期の為替市場は、円安米国ドル高、円安新成長国通貨高となりました。作成期首より高市政権の財政拡大観測を受けて、対米国ドルでは円売りが進みました。作成期末にかけても、中東問題を背景にしたインフレ懸念から米国金利が上昇し、円売り傾向が一層強まりました。また対新成長国通貨に対しても、米国ドルと同様に日本の財政拡大観測を受けた円売りが進みました。通貨別では、マレーシア・リングgit、コロンビア・ペソを筆頭に総じて円売りが進みました。

## 運用経過

(2025年9月23日～2026年3月23日)

### 基準価額等の推移



第240期首 : 4,272円  
 第245期末 : 4,561円  
 (作成対象期間中の既払分配金 : 90円)  
 騰落率 : 8.9% (分配金再投資ベース)

- (注1) 分配金再投資基準価額は、収益分配金(税込み)を分配時に再投資したものとみなして計算したもので、ファンド運用の実質的なパフォーマンスを示すものです。作成期首の基準価額をもとに指数化しています。
- (注2) 分配金を再投資するかどうかについてはお客様がご利用のコースにより異なります。また、ファンドの購入価額により課税条件も異なります。従って、各お客様の損益の状況を示すものではありません。
- (注3) 参考指数 I はJPモルガンEMBIグローバル・ディバースファイド指数(円換算)、参考指数 II はJPモルガンGBI-EMブロード・ディバースファイド指数(円換算)で、基準価額への反映を考慮して前営業日の値を採用しています。作成期首の基準価額をもとに指数化しています。

### 基準価額の主な変動要因

当ファンドの基準価額は上昇しました。投資対象であるパインブリッジ新成長国債券マザーファンド I、パインブリッジ新成長国債券マザーファンド II が共に上昇したことに加え、円が米国ドル、新成長国通貨に対して共に下落したこともプラス要因となりました。

## 分配金の状況

当作成期の収益分配金につきましては、期中に受取りましたインカム収入を中心に、第240期～第245期それぞれ15円（元本1万口当たり課税前）とさせていただきます。なお、分配に充てなかった収益につきましては、信託財産中に留保し、元本部分と同一の運用を行うことといたします。

## 分配原資の内訳

(単位：円・%、1万口当たり、税引前)

項 目	第240期	第241期	第242期	第243期	第244期	第245期
	2025年 9月23日～ 2025年10月20日	2025年10月21日～ 2025年11月20日	2025年11月21日～ 2025年12月22日	2025年12月23日～ 2026年 1月20日	2026年1月21日～ 2026年2月20日	2026年2月21日～ 2026年3月23日
当期分配金	15	15	15	15	15	15
(対基準価額比率)	0.344	0.328	0.325	0.321	0.321	0.328
当期の収益	15	15	15	15	15	15
当期の収益以外	—	—	—	—	—	—
翌期繰越分配対象額	255	264	272	297	299	303

(注1) 「当期の収益」は「経費控除後の配当等収益」と「経費控除後・繰越欠損補填後の売買益(含、評価益)」から、それぞれ当期の分配に充当した額の合計を表示しています。なお、「当期の収益」「当期の収益以外」は小数点以下切捨てで算出しているため合計が当期分配金と一致しない場合があります。

(注2) 当期分配金の対基準価額比率は当期分配金(税込み)の期末基準価額(分配金込み)に対する比率であり、ファンドの収益率とは異なります。

## 運用経過

### <パインブリッジ新成長国債債券プラス>

当ファンドは、引き続き相対的に現地通貨建て新成長国債市場の投資妙味が高いと判断した結果、マザーファンドⅡの投資比率を高め維持しています。作成期末現在では、対純資産総額比率でそれぞれマザーファンドⅠを19.9%、マザーファンドⅡを80.0%組入れています。

### <パインブリッジ新成長国債債券マザーファンドⅠ>

当ファンドは発行国の財務力、経済成長率などのファンダメンタルズ要因と、個別銘柄の直接利回り、最終利回り、バリュエーション、流動性などの各種分析に基づき、割安と判断される米国ドル建て新成長国債への分散投資を図りました。

### <パインブリッジ新成長国債債券マザーファンドⅡ>

当ファンドは発行国の財務力、経済成長率などのファンダメンタルズ要因と、個別銘柄の直接利回り、最終利回り、バリュエーション、流動性などの各種分析に基づき、割安と判断される現地通貨建て新成長国債への分散投資を図りました。

## 今後の市況見通しと運用方針

### 今後の市況見通し

欧米経済の堅調さに支えられてきた新成長国経済は、中東情勢の悪化を受けて先進国以上にエネルギー資源不足に伴う経済停滞や、エネルギー価格上昇に伴うインフレ率の上昇が懸念されています。また同国債市場においては米国金利の高止まりや、地政学的リスクの高まりに伴う投資家のレパトリ（自国への資金回帰）の強まりがネガティブ材料になっています。中東情勢の先行きについては見通しづらいものの、中間選挙を控えるトランプ政権にとってインフレ回避は最優先課題と目されるだけに、短期的な収束が期待されています。実体経済においては、昨年欧州や米国で可決した財政拡大政策が年間を通して景気を下支えする点は、新成長国にとってもポジティブ材料と考えられます。またインドのように経済面での対米依存度が相対的に低く、内需主導型経済に強みがある国々もあり、引き続き国別選択の精査がより重要性を増すものと想定されます。

当面はトランプ政権の言動や政策をめぐる先行き不透明感の高まりで、価格変動が大きくなる点には引き続き留意が必要と考えられますが、新成長国債券市場は相対的に高い利回りが維持され、依然として魅力的な投資対象であると考えています。

### 運用方針

#### <パインブリッジ新成長国債券プラス>

今後とも相対的に投資妙味の高い現地通貨建て新成長国債に投資するマザーファンドⅡへの投資比率を、米国ドル建て／ユーロ建て新成長国債に投資するマザーファンドⅠよりも高めに維持する方針です。

#### <パインブリッジ新成長国債券マザーファンドⅠ>

引き続き、主として新成長国が発行した米国ドル建ておよびユーロ建ての国債に投資し、高水準の利子収入の確保を目指して運用します。ポートフォリオについては、発行国の財務力、経済成長率などのファンダメンタルズ要因と、個別銘柄の直接利回り、最終利回り、バリュエーション、流動性、発行条件などの各種分析に基づき、割安と判断される銘柄を選定して投資します。また、新成長国の分散を図り、カントリーリスクをコントロールします。

#### <パインブリッジ新成長国債券マザーファンドⅡ>

引き続き、主として新成長国が発行した現地通貨建て国債等に投資し、高水準の利子収入の確保を目指して運用します。ポートフォリオについては、発行国の財務力、経済成長率などのファンダメンタルズ要因と、個別銘柄の直接利回り、最終利回り、バリュエーション、流動性、発行条件などの各種分析に基づき、割安と判断される銘柄を選定して投資します。また、新成長国の分散を図り、カントリーリスクをコントロールします。

◆1万口(元本10,000円)当たりの費用明細

(2025年9月23日～2026年3月23日)

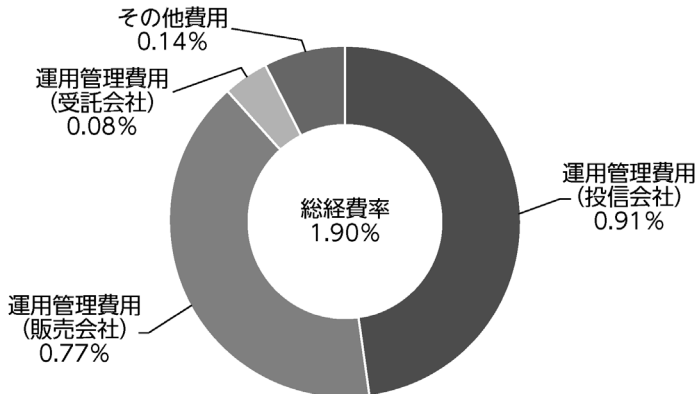
項 目	第240期～第245期 (2025.9.23～2026.3.23)		項 目 の 概 要
	金 額	比 率	
信託報酬	40円	0.878%	信託報酬＝期中の平均基準価額×信託報酬率 期中の平均基準価額は4,532円です。
(投信会社)	(21)	(0.455)	委託した資金の運用、交付運用報告書等の作成、ファンドの監査等の対価
(販売会社)	(17)	(0.384)	交付運用報告書各種資料の提供・送付、口座内でのファンドの管理、購入後の情報提供等の対価
(受託会社)	(2)	(0.038)	運用財産の管理、投信会社からの指図の実行等の対価
その他費用	3	0.069	その他費用＝期中のその他費用／期中の平均受益権口数
(保管費用)	(3)	(0.067)	保管費用は、海外における保管銀行等に支払う有価証券等の保管及び資金の送金・資産の移転に要する費用
(その他)	(0)	(0.002)	インドの債券取引による売買益にかかる税金
合 計	43円	0.947%	

(注1) 期中の費用(消費税のかかるものは消費税を含む)は追加、解約によって受益権口数に変動があるため、簡便法により算出した結果です。また、各項目ごとに円未満は四捨五入しています。なお、その他費用は、このファンドが組入れているマザーファンドが支払った金額のうち、当ファンドに対応するものを含みます。

(注2) 比率は1万口当たりのそれぞれの費用金額を期中の平均基準価額で除して100を乗じたものです。

<参考情報> 総経費率

当作成期中の運用・管理にかかった費用の総額(原則として、募集手数料、売買委託手数料および有価証券取引税を除きます。)を作成期中の平均受益権口数に作成期中の平均基準価額(1口当たり)を乗じた数で除した総経費率(年率)は1.90%です。



(注1) 費用は、1万口当たりの費用明細において用いた簡便法により算出したものです。

(注2) 各費用は、原則として、募集手数料、売買委託手数料および有価証券取引税を含みません。

(注3) 各比率は、年率換算した値です。

(注4) 上記の前提条件で算出したものです。このため、これらの値はあくまでも参考であり、実際に発生した費用の比率とは異なります。

## ◆売買および取引の状況

(2025年9月23日～2026年3月23日)

### 【親投資信託受益証券の設定、解約状況】

	設 定		解 約	
	□ 数	金 額	□ 数	金 額
	千□	千円	千□	千円
パインブリッジ新成長国債券マザーファンドⅠ	—	—	26,249	115,000
パインブリッジ新成長国債券マザーファンドⅡ	—	—	191,340	478,000

(注) 単位未満は切捨て。

## ◆利害関係人との取引状況等

(2025年9月23日～2026年3月23日)

### 【パインブリッジ新成長国債券プラスにおける利害関係人との取引状況】

当作成期における利害関係人との取引等はありません。

※利害関係人とは、投資信託及び投資法人に関する法律第11条第1項に規定される利害関係人です。

### 【パインブリッジ新成長国債券マザーファンドⅠにおける利害関係人との取引状況】

当作成期における利害関係人との取引等はありません。

※利害関係人とは、投資信託及び投資法人に関する法律第11条第1項に規定される利害関係人です。

### 【パインブリッジ新成長国債券マザーファンドⅡにおける利害関係人との取引状況】

当作成期における利害関係人との取引等はありません。

※利害関係人とは、投資信託及び投資法人に関する法律第11条第1項に規定される利害関係人です。

## ◆組入資産の明細

(2026年3月23日現在)

### 【親投資信託残高】

項 目	作成期首 (前作成期末)	当作成期末	
	□ 数	□ 数	評 価 額
	千□	千□	千円
パインブリッジ新成長国債券マザーファンドⅠ	276,736	250,486	1,123,258
パインブリッジ新成長国債券マザーファンドⅡ	1,949,499	1,758,159	4,508,449

(注) 単位未満は切捨て。

◆投資信託財産の構成

(2026年3月23日現在)

項 目	当 作 成 期 末	
	評 価 額	比 率
	千円	%
パインブリッジ新成長国債券マザーファンドⅠ	1,123,258	19.8
パインブリッジ新成長国債券マザーファンドⅡ	4,508,449	79.6
コ ー ル ・ ロ ー ン 等 、 そ の 他	33,870	0.6
投 資 信 託 財 産 総 額	5,665,577	100.0

(注1) 評価額の単位未満は切捨て。

(注2) パインブリッジ新成長国債券マザーファンドⅠにおいて、当作成期末における外貨建て純資産(1,394,604千円)の投資信託財産総額(1,451,106千円)に対する比率は96.1%です。

(注3) パインブリッジ新成長国債券マザーファンドⅡにおいて、当作成期末における外貨建て純資産(4,902,273千円)の投資信託財産総額(4,978,510千円)に対する比率は98.5%です。

(注4) 外貨建て資産は、作成期末の時価をわが国の対顧客電信売買相場の仲値により邦貨換算したものです。なお、当作成期末における邦貨換算レートは、1米ドル=159.52円、1アルゼンチン・ペソ=0.1146円、1メキシコ・ペソ=8.8739円、1ブラジル・リアル=29.993円、100チリ・ペソ=17.0986円、100コロンビア・ペソ=4.2935円、1ペルー・ヌエボ・ソル=45.8339円、1ウルグアイ・ペソ=3.9149円、1ユーロ=184.05円、1トルコ・リラ=3.6108円、1チェコ・コルナ=7.5135円、100ハンガリー・フォリント=46.806円、1ポーランド・ズロチ=43.0374円、1ロシア・ルーブル=1.92円、100ルーマニア・レイ=3,619.12円、1マレーシア・リングギット=40.5131円、1タイ・バーツ=4.83円、100インドネシア・ルピア=0.94円、100韓国ウォン=10.57円、1インド・ルピー=1.72円、1イスラエル・シェケル=50.9235円、1エジプト・ポンド=3.0466円、1ガーナ・セディ=14.6214円、1南アフリカ・ランド=9.30円、1ナイジェリア・ナイラ=0.117621円、1ウガンダ・シリング=0.042235円、1オフショア元=23.083円です。

## ◆資産、負債、元本および基準価額の状況

(2025年10月20日) (2025年11月20日) (2025年12月22日) (2026年1月20日) (2026年2月20日) (2026年3月23日)

項 目	第240期末	第241期末	第242期末	第243期末	第244期末	第245期末
	円	円	円	円	円	円
(A) 資 産	5,742,588,982	5,903,718,033	5,891,910,153	5,911,396,499	5,846,809,626	5,665,577,165
コ ー ル ・ ロ ー ン 等	38,517,143	39,947,496	36,627,345	20,424,157	42,815,354	33,869,063
パインブリッジ新成長国債券 マザーファンドⅠ(評価額)	1,140,750,637	1,167,277,477	1,173,080,477	1,170,278,260	1,164,274,072	1,123,258,396
パインブリッジ新成長国債券 マザーファンドⅡ(評価額)	4,563,320,728	4,696,492,568	4,682,201,629	4,697,693,691	4,619,719,379	4,508,449,057
未 収 入 金	-	-	-	23,000,000	20,000,000	-
未 収 利 息	474	492	702	391	821	649
(B) 負 債	30,684,041	42,446,400	32,991,966	33,043,138	48,215,568	28,639,137
未 払 収 益 分 配 金	19,705,717	19,289,387	19,105,374	18,913,388	18,660,725	18,540,369
未 払 解 約 金	3,268,130	14,550,584	4,909,521	5,932,368	20,816,878	1,457,046
未 払 信 託 報 酬	7,710,194	8,606,429	8,977,071	8,197,382	8,737,965	8,641,722
(C) 純資産総額(A-B)	5,711,904,941	5,861,271,633	5,858,918,187	5,878,353,361	5,798,594,058	5,636,938,028
元 本	13,137,144,920	12,859,591,603	12,736,916,512	12,608,925,737	12,440,483,544	12,360,246,327
次 期 繰 越 損 益 金	△ 7,425,239,979	△ 6,998,319,970	△ 6,877,998,325	△ 6,730,572,376	△ 6,641,889,486	△ 6,723,308,299
(D) 受 益 権 総 口 数	13,137,144,920□	12,859,591,603□	12,736,916,512□	12,608,925,737□	12,440,483,544□	12,360,246,327□
1万口当たり基準価額(C/D)	4,348円	4,558円	4,600円	4,662円	4,661円	4,561円

<注記事項 (当運用報告書作成時点では監査未了です。)>

	第240期	第241期	第242期	第243期	第244期	第245期
期首元本額	13,291,487,295円	13,137,144,920円	12,859,591,603円	12,736,916,512円	12,608,925,737円	12,440,483,544円
期中追加設定元本額	12,396,308円	12,913,196円	12,817,795円	11,600,259円	13,722,353円	55,460,575円
期中一部解約元本額	166,738,683円	290,466,513円	135,492,886円	139,591,034円	182,164,546円	135,697,792円
1口当たり純資産額	0.4348円	0.4558円	0.4600円	0.4662円	0.4661円	0.4561円
元本の欠損金額	7,425,239,979円	6,998,319,970円	6,877,998,325円	6,730,572,376円	6,641,889,486円	6,723,308,299円

◆損益の状況

2025年9月23日～ 2025年10月21日～ 2025年11月21日～ 2025年12月23日～ 2026年1月21日～ 2026年2月21日～  
 2025年10月20日 2025年11月20日 2025年12月22日 2026年1月20日 2026年2月20日 2026年3月23日

項 目	第240期	第241期	第242期	第243期	第244期	第245期
	円	円	円	円	円	円
(A) 配 当 等 収 益	7,487	7,244	9,928	11,218	11,763	18,962
受 取 利 息	7,487	7,244	9,928	11,218	11,763	18,962
(B) 有価証券売買損益	126,774,328	297,885,774	81,643,164	105,403,200	26,166,287	△ 97,098,881
売 買 益	127,782,966	299,696,360	81,782,803	105,961,346	27,520,449	616,860
売 買 損	△ 1,008,638	△ 1,810,586	△ 139,639	△ 558,146	△ 1,354,162	△ 97,715,741
(C) 信 託 報 酬 等	△ 7,710,194	△ 8,606,429	△ 8,977,071	△ 8,197,382	△ 8,737,965	△ 8,641,722
(D) 当期損益金(A+B+C)	119,071,621	289,286,589	72,676,021	97,217,036	17,440,085	△ 105,721,641
(E) 前期繰越損益金	△3,071,717,215	△2,906,677,542	△2,608,917,801	△2,527,362,133	△2,413,706,577	△2,388,685,398
(F) 追加信託差損益金	△4,452,888,668	△4,361,639,630	△4,322,651,171	△4,281,513,891	△4,226,962,269	△4,210,360,891
( 配 当 等 相 当 額 )	( 62,300,453)	( 61,254,913)	( 60,959,493)	( 60,614,804)	( 60,160,749)	( 61,164,591)
( 売 買 損 益 相 当 額 )	(△4,515,189,121)	(△4,422,894,543)	(△4,383,610,664)	(△4,342,128,695)	(△4,287,123,018)	(△4,271,525,482)
(G) 計 ( D + E + F )	△7,405,534,262	△6,979,030,583	△6,858,892,951	△6,711,658,988	△6,623,228,761	△6,704,767,930
(H) 収 益 分 配 金	△ 19,705,717	△ 19,289,387	△ 19,105,374	△ 18,913,388	△ 18,660,725	△ 18,540,369
次期繰越損益金(G+H)	△7,425,239,979	△6,998,319,970	△6,877,998,325	△6,730,572,376	△6,641,889,486	△6,723,308,299
追加信託差損益金	△4,452,888,668	△4,361,639,630	△4,322,651,171	△4,281,513,891	△4,226,962,269	△4,210,360,891
( 配 当 等 相 当 額 )	( 62,306,769)	( 61,267,658)	( 60,968,780)	( 60,632,352)	( 60,171,258)	( 61,212,042)
( 売 買 損 益 相 当 額 )	(△4,515,195,437)	(△4,422,907,288)	(△4,383,619,951)	(△4,342,146,243)	(△4,287,133,527)	(△4,271,572,933)
分配準備積立金	273,675,641	279,114,633	286,520,374	314,624,429	312,762,787	314,106,966
繰 越 損 益 金	△3,246,026,952	△2,915,794,973	△2,841,867,528	△2,763,682,914	△2,727,690,004	△2,827,054,374

(注1) (B)有価証券売買損益は各期末の評価換えによるものを含みます。

(注2) (C)信託報酬等には信託報酬に対する消費税等相当額を含めて表示しています。

(注3) (F)追加信託差損益金とあるのは、信託の追加設定の際、追加設定をした価額から元本を差し引いた差額分をいいます。

(分配金の計算過程)

	第240期	第241期	第242期	第243期	第244期	第245期
a.配当等収益(費用控除後)	28,481,722円	30,775,214円	29,450,012円	50,155,285円	21,340,655円	23,283,186円
b.有価証券売買損益(費用控除後)	0円	0円	0円	0円	0円	0円
c.信託約款に規定する収益調整金	62,306,769円	61,267,658円	60,968,780円	60,632,352円	60,171,258円	61,212,042円
d.信託約款に規定する分配準備積立金	264,899,636円	267,628,806円	276,175,736円	283,382,532円	310,082,857円	309,364,149円
e.分配対象収益(a+b+c+d)	355,688,127円	359,671,678円	366,594,528円	394,170,169円	391,594,770円	393,859,377円
f.分配金	19,705,717円	19,289,387円	19,105,374円	18,913,388円	18,660,725円	18,540,369円
g.分配金(1万口当たり)	15円	15円	15円	15円	15円	15円

## ◆分配金のお知らせ

1万口当たり分配金	第240期	第241期	第242期	第243期	第244期	第245期
	15円	15円	15円	15円	15円	15円

### ◇分配金をお支払いする場合

分配金は、原則として決算日から起算して、5営業日までにお支払いいたします。

### ◇分配金を再投資する場合

分配金は、各決算日現在の基準価額に基づいて、税金を差し引いた後、みなさまの口座に繰り入れて再投資いたしました。

### ◇分配金に対する税金は次のとおりです。

普通分配金について、所得税15%に2.1%の率を乗じた復興特別所得税が付加され、個人の受益者に対して20.315%（所得税15%、復興特別所得税0.315%、地方税5%）、法人の受益者に対して15.315%（所得税15%、復興特別所得税0.315%）の率による源泉徴収が行われます。

なお、元本払戻金（特別分配金）には課税されません。

個人の受益者の場合は、原則として確定申告は必要ありません。

※元本払戻金（特別分配金）が発生した場合は、個別元本から元本払戻金（特別分配金）を控除した額がその後の新たな個別元本となります。

※税法が改正された場合等においては、上記内容が変更になることがあります。

# パインブリッジ新成長国債券マザーファンド I 運用報告書《第41期》

決算日 2026年3月23日  
(計算期間：2025年9月23日～2026年3月23日)

受益者のみなさまへ

「パインブリッジ新成長国債券マザーファンド I」は、2026年3月23日に第41期の決算を行いました。以下、法令・諸規則に基づき、当マザーファンドの第41期の運用状況をご報告申し上げます。

当マザーファンドの仕組みは次のとおりです。

運用方針	<ul style="list-style-type: none"><li>① 主に新成長国が発行した国債に投資し高水準の利子収入(インカム・ゲイン)の確保を目指して運用します。</li><li>② ポートフォリオの構築にあたっては、当該発行国の財務力、経済成長率などのファundamentals要因と、個別銘柄の直接利回り、最終利回り、バリュエーション、流動性、発行条件などの各種分析に基づき、割安と判断される銘柄を選定して投資します。</li><li>③ 投資対象となる新成長国の分散を図り、カントリーリスクをコントロールします。</li><li>④ 組入外貨建て資産に対しては、原則として為替ヘッジを行いません。</li><li>⑤ 資金動向や市況動向等によっては、上記のような運用が行えない場合があります。</li><li>⑥ 運用にあたっては、パインブリッジ・インベストメンツ・ヨーロッパ・リミテッドに外貨建て資産の運用に関する権限を委託します。</li></ul>
主要運用対象	新成長国が発行した米国ドル建ておよびユーロ建ての国債を主要投資対象とします。
組入制限	<ul style="list-style-type: none"><li>① 株式への投資割合は、転換社債の転換、ならびに転換社債型新株予約権付社債の新株予約権の行使により取得した株券に限り、信託財産の純資産総額の10%以下とします。</li><li>② 投資信託証券への投資割合は、信託財産の純資産総額の5%以下とします。</li><li>③ 同一銘柄の株式への投資割合は、信託財産の純資産総額の5%以下とします。</li><li>④ 外貨建て資産への投資割合には、制限を設けません。</li></ul>

## ◆最近5期の運用実績

決算期	基準価額		参考指数		債券組入比率	純資産総額
	円	騰落率	円換算	騰落率		
第37期(2024年3月21日)	35,236	10.7	135,860.89	10.4	93.5	1,621
第38期(2024年9月20日)	36,127	2.5	138,349.57	1.8	92.1	1,485
第39期(2025年3月21日)	37,500	3.8	146,174.94	5.7	93.3	1,374
第40期(2025年9月22日)	40,538	8.1	155,542.42	6.4	94.3	1,402
第41期(2026年3月23日)	44,843	10.6	171,417.48	10.2	96.9	1,410

(注) 参考指数はJPモルガンEMBIグローバル・ディバースファイド指数(円換算)で基準価額への反映を考慮して前営業日の値を採用しています。JPモルガンEMBIグローバル・ディバースファイド指数は、JPモルガン社が公表するエマージング諸国の国債を中心とした債券の合成パフォーマンスを表す指数です。(以下同じ。)

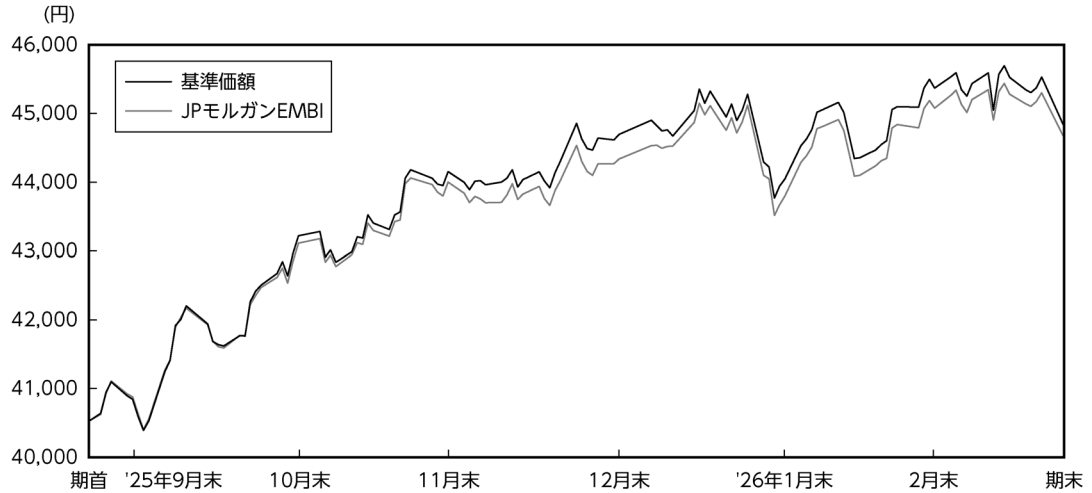
## ◆当期中の基準価額と市況等の推移

年月日	基準価額		参考指数		債券組入比率
	円	騰落率	円換算	騰落率	
(期首)	円	%		%	%
2025年9月22日	40,538	-	155,542.42	-	94.3
9月末	40,845	0.8	156,853.57	0.8	95.9
10月末	43,220	6.6	165,422.04	6.4	92.7
11月末	44,152	8.9	168,830.38	8.5	94.3
12月末	44,695	10.3	170,120.91	9.4	96.6
2026年1月末	44,050	8.7	168,061.78	8.0	91.2
2月末	45,369	11.9	172,960.63	11.2	92.8
(期末)					
2026年3月23日	44,843	10.6	171,417.48	10.2	96.9

(注) 騰落率は期首比です。

## 基準価額の推移

(2025年9月23日～2026年3月23日)



(注) 上記グラフのJPモルガンEMBI (JPモルガンEMBIグローバル・ディバースィファイド指数 (円換算)) は、期首の基準価額をもとに指数化したものです。

当ファンドの基準価額は上昇しました。保有する米国ドル建て新成長国債券の価格上昇やインカム収入、そして為替市場における円安米国ドル高がプラス要因となりました。

投資環境は3～5ページ、運用経過は7ページ、今後の市況見通しと運用方針は8ページをご参照ください。

## ◆1万口(元本10,000円)当たりの費用明細

(2025年9月23日～2026年3月23日)

項 目	第41期 (2025.9.23～2026.3.23)		項 目 の 概 要
	金 額	比 率	
			期中の平均基準価額は43,721円です。
その他費用 (保管費用)	42円 (42)	0.097% (0.097)	その他費用＝期中のその他費用／期中の平均受益権口数 保管費用は、海外における保管銀行等に支払う有価証券等の保管及び資金の送金・資産の移転に要する費用
合 計	42円	0.097%	

(注1) 期中の費用(消費税のかかるものは消費税を含む)は追加、解約によって受益権口数に変動があるため、簡便法により算出した結果です。また、各項目ごとに円未満は四捨五入しています。

(注2) 比率は1万口当たりのそれぞれの費用金額を期中の平均基準価額で除して100を乗じたものです。

## ◆売買および取引の状況

(2025年9月23日～2026年3月23日)

### 【公社債】

			買 付 額	売 付 額
外 国	ア	メ	千 米 国 ド ル	千 米 国 ド ル
	リ	カ	5,175	5,533
	国	債		(10)
	証	券		

(注1) 金額は受渡代金。(経過利子分は含まれていません。)

(注2) 単位未満は切捨て。

(注3) ( )内は償還等による増減分で、上段の数字には含まれていません。

◆主要な売買銘柄

(2025年9月23日～2026年3月23日)

【公社債】

買 付		売 付	
銘 柄	金 額	銘 柄	金 額
	千円		千円
REPUBLIC OF SOUTH AFRICA 7.2500% 2055/12/11 (アメリカ)	38,552	SAUDI INTERNATIONAL BOND 3.2500% 2030/10/22 (アメリカ)	45,233
HUNGARY 6.7500% 2052/09/25 (アメリカ)	38,272	REPUBLIC OF INDONESIA 2.1500% 2031/07/28 (アメリカ)	41,671
COMMONWEALTH OF BAHAMAS 8.2500% 2036/06/24 (アメリカ)	34,051	REPUBLIC OF SOUTH AFRICA 7.1000% 2036/11/19 (アメリカ)	41,628
REPUBLIC OF GUATEMALA 6.6000% 2036/06/13 (アメリカ)	33,390	ARAB REPUBLIC OF EGYPT 7.6250% 2032/05/29 (アメリカ)	35,495
REPUBLIC OF SERBIA 6.0000% 2034/06/12 (アメリカ)	32,422	REPUBLIC OF NIGERIA 6.1250% 2028/09/28 (アメリカ)	34,625
REPUBLIC OF PERU 5.5000% 2036/03/30 (アメリカ)	32,159	REPUBLIC OF COSTA RICA 7.1580% 2045/03/12 (アメリカ)	33,778
REPUBLIC OF COLOMBIA 7.5000% 2034/02/02 (アメリカ)	31,678	HAZINE MUSTESARLIGI VARL 6.7500% 2030/09/01 (アメリカ)	32,152
UNITED MEXICAN STATES 6.0000% 2036/05/07 (アメリカ)	31,461	KINGDOM OF JORDAN 5.8500% 2030/07/07 (アメリカ)	31,746
REPUBLIC OF NIGERIA 9.1297% 2046/01/13 (アメリカ)	31,326	TRINIDAD & TOBAGO 6.4000% 2034/06/26 (アメリカ)	31,321
TRINIDAD & TOBAGO 6.4000% 2034/06/26 (アメリカ)	30,965	KUWAIT INTL BOND 4.1360% 2030/10/09 (アメリカ)	31,239

(注1) 金額は受渡代金。(経過利子分は含まれていません。)

(注2) 単位未満は切捨て。

◆利害関係人との取引状況等

(2025年9月23日～2026年3月23日)

当期における利害関係人との取引等はありません。

※利害関係人とは、投資信託及び投資法人に関する法律第11条第1項に規定される利害関係人です。

◆組入資産の明細

(2026年3月23日現在)

【外国(外貨建)公社債(種類別)】

区 分	額面金額	評 価 額		組入比率	うちBB格 以下組入比率	残存期間別組入比率		
		外貨建金額	邦貨換算金額			5年以上	2年以上	2年未満
	千米国ドル	千米国ドル	千円	%	%	%	%	%
ア メ リ カ	8,995	8,566	1,366,524	96.9	53.9	79.2	17.7	—
合 計	8,995	8,566	1,366,524	96.9	53.9	79.2	17.7	—

(注1) 邦貨換算金額は、期末の時価をわが国の対顧客電信売買相場の仲値により邦貨換算したものです。

(注2) 組入比率は、純資産総額に対する評価額の割合。

(注3) 額面・評価額の単位未満は切捨て。

(注4) ー印は組入れなし。

(注5) 評価については金融商品取引業者、価格情報会社等よりデータを入手しています。

【外国(外貨建)公社債(銘柄別)】

種類	銘柄名	利率	額面金額	評価額		償還年月日
				外貨建金額	邦貨換算金額	
国債証券	(アメリカ)	%	千米国ドル	千米国ドル	千円	
	ABU DHABI GOVT INT'L	3.8750	200	150	23,997	2050/04/16
	ARAB REPUBLIC OF EGYPT	7.3000	200	187	29,901	2033/09/30
	ARAB REPUBLIC OF EGYPT	8.8750	200	178	28,433	2050/05/29
	BENIN INTL GOV BOND	7.9600	200	199	31,752	2038/02/13
	COMMONWEALTH OF BAHAMAS	8.2500	200	212	33,880	2036/06/24
	FED REPUBLIC OF BRAZIL	5.5000	200	202	32,296	2030/11/06
	FED REPUBLIC OF BRAZIL	6.2500	200	195	31,126	2036/05/22
	FED REPUBLIC OF BRAZIL	5.0000	200	154	24,718	2045/01/27
	HUNGARY	6.7500	225	228	36,433	2052/09/25
	ISLAMIC REP OF PAKISTAN	7.3750	200	186	29,715	2031/04/08
	IVORY COAST	8.2500	200	209	33,347	2037/01/30
	KYRGYZ REP INTL BOND	7.7500	200	202	32,336	2030/06/03
	REPUBLIC OF ANGOLA	8.0000	200	201	32,063	2029/11/26
	REPUBLIC OF ANGOLA	9.8750	200	206	32,930	2035/10/15
	REPUBLIC OF ARGENTINA	0.7500	93	77	12,387	2030/07/09
	REPUBLIC OF ARGENTINA	4.1250	210	151	24,115	2035/07/09
	REPUBLIC OF ARGENTINA	3.5000	90	59	9,524	2041/07/09
	REPUBLIC OF AZERBAIJAN	3.5000	200	184	29,410	2032/09/01
	REPUBLIC OF CHILE	4.9500	200	196	31,350	2036/01/05
	REPUBLIC OF COLOMBIA	6.1250	200	197	31,438	2031/01/21
	REPUBLIC OF COLOMBIA	3.1250	200	171	27,306	2031/04/15
	REPUBLIC OF COLOMBIA	7.5000	200	205	32,839	2034/02/02
	REPUBLIC OF ECUADOR	9.2500	200	197	31,546	2039/01/29
	REPUBLIC OF GUATEMALA	5.3750	200	197	31,537	2032/04/24
	REPUBLIC OF GUATEMALA	6.6000	200	210	33,594	2036/06/13
REPUBLIC OF KAZAKHSTAN	4.4120	200	196	31,374	2030/10/28	

種類	銘柄名	利率	額面金額	評価額		償還年月日
				外貨建金額	邦貨換算金額	
	REPUBLIC OF KAZAKHSTAN	6.5000	200	216	34,490	2045/07/21
	REPUBLIC OF KENYA	8.8000	200	184	29,493	2038/10/09
	REPUBLIC OF NIGERIA	9.1297	200	209	33,487	2046/01/13
	REPUBLIC OF PERU	2.8440	200	185	29,647	2030/06/20
	REPUBLIC OF PERU	5.5000	200	198	31,738	2036/03/30
	REPUBLIC OF SERBIA	6.0000	200	201	32,146	2034/06/12
	REPUBLIC OF SOUTH AFRICA	7.9500	200	199	31,803	2054/11/19
	REPUBLIC OF SOUTH AFRICA	7.2500	250	231	36,978	2055/12/11
	REPUBLIC OF SRI LANKA	3.6000	130	99	15,802	2035/06/15
	REPUBLIC OF TURKEY	7.2500	250	252	40,220	2032/05/29
	REPUBLIC OF TURKEY	6.9500	200	193	30,835	2035/09/16
	REPUBLIC OF ZAMBIA	5.7500	176	167	26,787	2033/06/30
	REPUBLICA ORIENT URUGUAY	5.1000	50	45	7,205	2050/06/18
	ROMANIA	5.7500	100	99	15,950	2030/09/16
	ROMANIA	6.6250	120	120	19,206	2036/05/16
	ROMANIA	7.6250	200	212	33,884	2053/01/17
	SAUDI INTERNATIONAL BOND	5.3750	200	203	32,526	2031/01/13
	SAUDI INTERNATIONAL BOND	3.4500	200	120	19,251	2061/02/02
	TRINIDAD & TOBAGO	6.4000	200	200	32,047	2034/06/26
	UNITED MEXICAN STATES	2.6590	300	264	42,118	2031/05/24
	UNITED MEXICAN STATES	6.0000	200	197	31,542	2036/05/07
合 計					1,366,524	

(注1) 邦貨換算金額は、期末の時価をわが国の対顧客電信売相場の中値により邦貨換算したものです。

(注2) 額面・評価額の単位未満は切捨て。

## ◆投資信託財産の構成

(2026年3月23日現在)

項 目	当 期 末	
	評 価 額	比 率
	千円	%
公 社 債	1,366,524	94.2
コ ー ル ・ ロ ー ン 等 、 そ の 他	84,582	5.8
投 資 信 託 財 産 総 額	1,451,106	100.0

(注1) 評価額の単位未満は切捨て。

(注2) 当期末における外貨建て純資産(1,394,604千円)の投資信託財産総額(1,451,106千円)に対する比率は96.1%です。

(注3) 外貨建て資産は、期末の時価をわが国の対顧客電信売買相場の仲値により邦貨換算したものです。なお、当期末における邦貨換算レートは、1米ドル=159.52円、1ユーロ=184.05円です。

## ◆資産、負債、元本および基準価額の状況

(2026年3月23日現在)

項 目	当 期 末
	円
(A) 資 産	1,451,106,104
コ ー ル ・ ロ ー ン 等	59,574,847
公 社 債 ( 評 価 額 )	1,366,524,610
未 収 利 息	20,052,714
前 払 費 用	4,953,933
(B) 負 債	40,490,164
未 払 金	40,490,164
(C) 純 資 産 総 額 ( A - B )	1,410,615,940
元 本	314,568,150
次 期 繰 越 損 益 金	1,096,047,790
(D) 受 益 権 総 口 数	314,568,150口
1万口当たり基準価額(C/D)	44,843円

<注記事項>

期首元本額	345,879,708円
期中追加設定元本額	0円
期中一部解約元本額	31,311,558円
1口当たり純資産額	4,4843円
期末における元本の内訳	
パインブリッジ新成長国債券プラス	250,486,898円
パインブリッジ新成長国債インカムオープン	64,081,252円

## ◆損益の状況

(2025年9月23日～2026年3月23日)

項 目	当 期
	円
(A) 配 当 等 収 益	42,557,520
受 取 利 息	42,555,481
そ の 他 収 益 金	2,039
(B) 有 価 証 券 売 買 損 益	104,356,910
売 買 益	140,816,047
売 買 損	△ 36,459,137
(C) 信 託 報 酬 等	△ 1,440,776
(D) 当 期 損 益 金 ( A + B + C )	145,473,654
(E) 前 期 繰 越 損 益 金	1,056,262,578
(F) 解 約 差 損 益 金	△ 105,688,442
(G) 計 ( D + E + F )	1,096,047,790
次 期 繰 越 損 益 金 ( G )	1,096,047,790

(注1) (B)有価証券売買損益は期末の評価換えによるものを含みません。

(注2) (C)信託報酬等は、外貨建て資産の保管費用等のことです。

(注3) (F)解約差損益金とあるのは、中途解約の際、元本から解約価額を差し引いた差額分をいいます。

(注4) 投資信託財産の運用の指図にかかわる権限の一部を委託するため要する費用は2,669,910円です。(2025年9月23日～2026年3月23日)

# パインブリッジ新成長国債券マザーファンドⅡ 運用報告書《第41期》

決算日 2026年3月23日  
(計算期間：2025年9月23日～2026年3月23日)

受益者のみなさまへ

「パインブリッジ新成長国債券マザーファンドⅡ」は、2026年3月23日に第41期の決算を行いました。以下、法令・諸規則に基づき、当マザーファンドの第41期の運用状況をご報告申し上げます。

当マザーファンドの仕組みは次のとおりです。

運用方針	<ul style="list-style-type: none"><li>① 主に新成長国が発行した国債に投資し高水準の利子収入(インカム・ゲイン)の確保を目指して運用します。</li><li>② ポートフォリオの構築にあたっては、当該発行国の財務力、経済成長率などのファンダメンタルズ要因と、個別銘柄の直接利回り、最終利回り、バリュエーション、流動性、発行条件などの各種分析に基づき、割安と判断される銘柄を選定して投資します。</li><li>③ 投資対象となる新成長国の分散を図り、カントリーリスクをコントロールします。</li><li>④ 組入外貨建て資産に対しては、原則として為替ヘッジを行いません。</li><li>⑤ 資金動向や市況動向等によっては、上記のような運用が行えない場合があります。</li><li>⑥ 運用にあたっては、パインブリッジ・インベストメンツ・ヨーロッパ・リミテッドに外貨建て資産の運用に関する権限を委託します。</li></ul>
主要運用対象	新成長国が発行した現地通貨建ての国債、あるいはそれと同等の価値を有する現地通貨建て国債連動債(クレジット・リンク・ノート)を主要投資対象とします。
組入制限	<ul style="list-style-type: none"><li>① 株式への投資割合は、転換社債の転換、ならびに転換社債型新株予約権付社債の新株予約権の行使により取得した株券に限り、信託財産の純資産総額の10%以下とします。</li><li>② 投資信託証券への投資割合は、信託財産の純資産総額の5%以下とします。</li><li>③ 同一銘柄の株式への投資割合は、信託財産の純資産総額の5%以下とします。</li><li>④ 外貨建て資産への投資割合には、制限を設けません。</li></ul>

## ◆最近5期の運用実績

決算期	基準価額		参考指数		債券組入比率	純資産総額
	円	騰落率	円	騰落率		
第37期(2024年3月21日)	21,218	7.2	42,011.71	6.3	93.7	5,769
第38期(2024年9月20日)	20,933	△1.3	42,189.86	0.4	92.8	5,255
第39期(2025年3月21日)	21,142	1.0	43,306.30	2.6	93.0	4,916
第40期(2025年9月22日)	23,388	10.6	47,654.47	10.0	95.9	4,978
第41期(2026年3月23日)	25,643	9.6	51,814.52	8.7	95.0	4,929

(注) 参考指数はJPモルガンGBI-EMブロード・ディバーシファイド指数(円換算)で基準価額への反映を考慮して前営業日の値を採用しています。JPモルガンGBI-EMブロード・ディバーシファイド指数は、JPモルガン社が公表するエマージング諸国の政府および政府関係機関等が自国通貨建てで発行する債券の合成パフォーマンスを表す指数です。(以下同じ。)

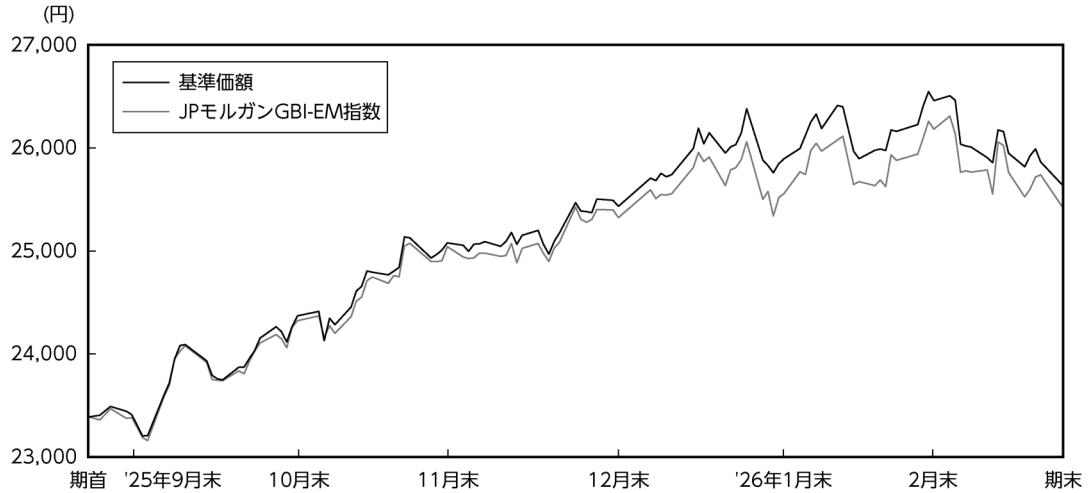
## ◆当期中の基準価額と市況等の推移

年月日	基準価額		参考指数		債券組入比率
	円	騰落率	円	騰落率	
(期首)	円	%		%	%
2025年9月22日	23,388	-	47,654.47	-	95.9
9月末	23,410	0.1	47,641.91	△0.0	94.7
10月末	24,371	4.2	49,559.62	4.0	96.4
11月末	25,079	7.2	51,023.33	7.1	95.9
12月末	25,434	8.7	51,598.81	8.3	95.4
2026年1月末	25,897	10.7	52,076.60	9.3	95.3
2月末	26,460	13.1	53,351.09	12.0	92.5
(期末)					
2026年3月23日	25,643	9.6	51,814.52	8.7	95.0

(注) 騰落率は期首比です。

基準価額の推移

(2025年9月23日～2026年3月23日)



(注) 上記グラフのJPモルガンGBI-EM指数(JPモルガンGBI-EMブロード・ディバーシファイド指数(円換算))は、期首の基準価額をもとに指数化したものです。

当ファンドの基準価額は上昇しました。保有する現地通貨建て新成長国債券の価格上昇やインカム収入、そして為替市場における円安新成長国通貨高がプラス要因となりました。

投資環境は3～5ページ、運用経過は7ページ、今後の市況見通しと運用方針は8ページをご参照ください。

## ◆1万口(元本10,000円)当たりの費用明細

(2025年9月23日～2026年3月23日)

項目	第41期 (2025.9.23～2026.3.23)		項目の概要
	金額	比率	
			期中の平均基準価額は25,108円です。
その他費用 (保管費用)	16円	0.063%	その他費用＝期中のその他費用／期中の平均受益権口数
(その他)	(15)	(0.060)	保管費用は、海外における保管銀行等に支払う有価証券等の保管及び資金の送金・資産の移転に要する費用
	(1)	(0.003)	インドの債券取引による売買益にかかる税金
合計	16円	0.063%	

(注1) 期中の費用(消費税のかかるものは消費税を含む)は追加、解約によって受益権口数に変動があるため、簡便法により算出した結果です。また、各項目ごとに円未満は四捨五入しています。

(注2) 比率は1万口当たりのそれぞれの費用金額を期中の平均基準価額で除して100を乗じたものです。

## ◆売買および取引の状況

(2025年9月23日～2026年3月23日)

### 【公社債】

				買付額	売付額
外	メ	キ	シ	千メキシコ・ペソ	千メキシコ・ペソ
			コ	国債証券	12,776
	ブ	ラ	ジ	千ブラジル・リアル	千ブラジル・リアル
			ル	国債証券	3,955
	チ		リ	千チリ・ペソ	千チリ・ペソ
				国債証券	450,915
	コ	ロ	ン	千コロンビア・ペソ	千コロンビア・ペソ
			ビ	国債証券	—
			ア		(1,539,078)
		ペ	ル	千ペルー・ヌエボ・ソル	千ペルー・ヌエボ・ソル
		—	国債証券	—	
	ウ	ル	千ウルグアイ・ペソ	千ウルグアイ・ペソ	
		グ	国債証券	—	
	ト	ル	千トルコ・リラ	千トルコ・リラ	
		コ	国債証券	15,926	
国	チ	ェ	コ	千チェコ・コルナ	千チェコ・コルナ
				国債証券	10,507
	ハ	ン	ガ	千ハンガリー・フォリント	千ハンガリー・フォリント
			リ	国債証券	398,986
		ポ	ー	千ポーランド・ズロチ	千ポーランド・ズロチ
		ラ	国債証券	1,109	
	ル	ー	千ルーマニア・レイ	千ルーマニア・レイ	
		マ	国債証券	—	
		ニ		2,614	
		ア		—	

			買付額	売付額
外	マレーシア	国債証券	千マレーシア・リングギット 2,597	千マレーシア・リングギット -
	インド	国債証券	千インド・ルピー -	千インド・ルピー 69,604
	エジプト	国債証券	千エジプト・ポンド 14,380	千エジプト・ポンド 33,771
	南アフリカ	国債証券	千南アフリカ・ランド 9,798	千南アフリカ・ランド 27,817
	ナイジェリア	国債証券	千ナイジェリア・ナイラ 448,315	千ナイジェリア・ナイラ -
国	ウガンダ	国債証券	千ウガンダ・シリング 3,331,955,600	千ウガンダ・シリング -

(注1) 金額は受渡代金。(経過利子分は含まれていません。)

(注2) 単位未満は切捨て。

(注3) ( )内は償還等による増減分で、上段の数字には含まれていません。

## ◆主要な売買銘柄

(2025年9月23日～2026年3月23日)

### 【公社債】

買付		売付	
銘柄	金額	銘柄	金額
	千円		千円
UGANDA GOVERNMENT BOND 15.800% 2039/06/23 (ウガンダ)	144,318	REPUBLIC OF SOUTH AFRICA 8.875% 2035/02/28 (南アフリカ)	185,064
REPUBLICA ORIENT URUGUAY 8.250% 2031/05/21 (ウルグアイ)	133,892	HUNGARY GOVERNMENT BOND 4.500% 2028/03/23 (ハンガリー)	140,654
ROMANIA GOVERNMENT BOND 8.000% 2030/04/29 (ルーマニア)	94,365	INDIA GOVERNMENT BOND 7.3800% 2027/06/20 (インド)	122,504
MALAYSIA GOVERNMENT 4.893% 2038/06/08 (マレーシア)	51,558	REPUBLIC OF BRAZIL 2027/01/01 (ブラジル)	119,928
MALAYSIAN GOVERNMENT 3.582% 2032/07/15 (マレーシア)	50,463	MEX BONOS DESARR FIX RT 8.500% 2038/11/18 (メキシコ)	113,898
BONOS DE TESORERIA 7.600% 2039/08/12 (ペルー)	50,115	EGYPT GOVERNMENT BOND 25.318% 2027/08/13 (エジプト)	109,750
NIGERIA T-BILL 2026/08/04 (ナイジェリア)	49,593	BONOS TESORERIA PESOS 2034/10/01 (チリ)	81,096
TURKIYE GOVERNMENT BOND 30.000% 2029/09/12 (トルコ)	49,395	CZECH REPUBLIC 5.500% 2028/12/12 (チェコ)	79,154
REPUBLIC OF BRAZIL 2035/01/01 (ブラジル)	48,476	REPUBLIC OF SOUTH AFRICA 8.500% 2037/01/31 (南アフリカ)	70,044
REPUBLIC OF SOUTH AFRICA 8.000% 2030/01/31 (南アフリカ)	46,299	TURKIYE GOVERNMENT BOND 26.200% 2033/10/05 (トルコ)	56,591

(注1) 金額は受渡代金。(経過利子分は含まれていません。)

(注2) 単位未満は切捨て。

## ◆利害関係人との取引状況等

(2025年9月23日～2026年3月23日)

当期における利害関係人との取引等はありません。

※利害関係人とは、投資信託及び投資法人に関する法律第11条第1項に規定される利害関係人です。

## ◆組入資産の明細

(2026年3月23日現在)

### 【外国(外貨建)公社債(種類別)】

区 分	額面金額	評 価 額		組入比率	うちBB格 以下組入比率	残存期間別組入比率		
		外貨建金額	邦貨換算金額			5年以上	2年以上	2年未満
メ キ シ コ	千メキシコ・ペソ 56,800	千メキシコ・ペソ 54,738	千円 485,746	% 9.9	% -	% 5.0	% 3.4	% 1.4
ブ ラ ジ ル	千ブラジル・レアル 15,400	千ブラジル・レアル 13,672	410,068	8.3	8.3	3.3	5.0	-
チ リ	千チリ・ペソ 400,000	千チリ・ペソ 412,980	70,613	1.4	-	1.4	-	-
コ ロ ン ビ ア	千コロンビア・ペソ 7,350,000	千コロンビア・ペソ 5,390,688	231,449	4.7	-	3.3	1.4	-
ペ ル -	千ペルー・ヌエボ・ソル 985	千ペルー・ヌエボ・ソル 1,029	47,189	1.0	-	1.0	-	-
ウ ル グ ア イ	千ウルグアイ・ペソ 32,500	千ウルグアイ・ペソ 33,588	131,496	2.7	-	2.7	-	-
ト ル コ	千トルコ・リラ 46,800	千トルコ・リラ 41,640	150,354	3.1	3.1	1.0	2.1	-
チ ェ コ	千チェコ・コルナ 26,000	千チェコ・コルナ 27,041	203,175	4.1	-	4.1	-	-
ハ ン ガ リ ー	千ハンガリー・フォリント 400,000	千ハンガリー・フォリント 305,504	142,994	2.9	-	2.9	-	-
ポ ー ラ ン ド	千ポーランド・ズロチ 7,550	千ポーランド・ズロチ 7,393	318,189	6.5	-	1.8	2.4	2.3
ル ー マ ニ ア	千ルーマニア・レイ 2,450	千ルーマニア・レイ 2,539	91,909	1.9	-	-	1.9	-
マ レ ー シ ア	千マレーシア・リンギット 11,650	千マレーシア・リンギット 12,620	511,280	10.4	-	10.4	-	-
タ イ	千タイ・バーツ 49,500	千タイ・バーツ 55,232	266,772	5.4	-	5.4	-	-
イ ン ド ネ シ ア	千インドネシア・ルピア 32,500,000	千インドネシア・ルピア 37,729,611	354,658	7.2	-	3.9	3.3	-
イ ン ド	千インド・ルピー 169,100	千インド・ルピー 167,098	287,409	5.8	-	3.4	2.4	-
エ ジ プ ト	千エジプト・ポンド 44,800	千エジプト・ポンド 45,937	139,952	2.8	2.8	-	0.9	1.9
南 ア フ リ カ	千南アフリカ・ランド 46,500	千南アフリカ・ランド 44,433	413,228	8.4	8.4	5.3	3.0	-

区 分	額面金額	評 価 額		組入比率	うちBB格 以下組入比率	残存期間別組入比率		
		外貨建金額	邦貨換算金額			5年以上	2年以上	2年未満
ナイジェリア	千ナイジェリア・ナaira 500,000	千ナイジェリア・ナaira 465,916	54,801	1.1	1.1	-	-	1.1
ウ ガ ン ダ	千ウガンダ・シリング 3,400,000,000	千ウガンダ・シリング 3,400,246,568	143,609	2.9	2.9	2.9	-	-
中国オフショア	千オフショア元 9,400	千オフショア元 9,961	229,932	4.7	-	-	4.7	-
合 計	-	-	4,684,834	95.0	26.6	57.8	30.5	6.8

(注1) 邦貨換算金額は、期末の時価をわが国の対顧客電信売買相場の仲値により邦貨換算したものです。

(注2) 組入比率は、純資産総額に対する評価額の割合。

(注3) 額面・評価額の単位未満は切捨て。

(注4) -印は組入れなし。

(注5) 評価については金融商品取引業者、価格情報会社等よりデータを入手しています。

### 【外国(外貨建)公社債(銘柄別)】

種 類	銘 柄 名	利 率	額面金額	評 価 額		償還年月日
				外貨建金額	邦貨換算金額	
国 債 証 券	(メキシコ)	%	千メキシコ・ペソ	千メキシコ・ペソ	千円	
	MEX BONOS DESARR FIX RT	5.500	8,000	7,855	69,710	2027/03/04
	MEX BONOS DESARR FIX RT	8.500	9,000	9,000	79,871	2029/05/31
	MEX BONOS DESARR FIX RT	8.500	10,000	9,935	88,166	2030/02/28
	MEXICAN BONOS DESARR FIX	10.000	13,800	14,431	128,063	2036/11/20
	MEXICAN BONOS DESARR FIX	7.750	16,000	13,515	119,934	2042/11/13
小 計					485,746	
国 債 証 券	(ブラジル)		千ブラジル・レアル	千ブラジル・レアル		
	REPUBLIC OF BRAZIL	10.000	5,700	5,335	160,042	2029/01/01
	REPUBLIC OF BRAZIL	10.000	3,300	2,927	87,795	2031/01/01
	REPUBLIC OF BRAZIL	10.000	4,400	3,753	112,585	2033/01/01
	REPUBLIC OF BRAZIL	10.000	2,000	1,655	49,645	2035/01/01
小 計					410,068	
国 債 証 券	(チリ)		千チリ・ペソ	千チリ・ペソ		
	BONOS TESORERIA PESOS	5.800	400,000	412,980	70,613	2034/10/01
小 計					70,613	
国 債 証 券	(コロンビア)		千コロンビア・ペソ	千コロンビア・ペソ		
	TITULOS DE TESORERIA	7.250	4,000,000	2,798,481	120,152	2034/10/18
	TITULOS DE TESORERIA	9.250	1,350,000	991,459	42,568	2042/05/28
	TITULOS DE TESORERIA B	7.750	2,000,000	1,600,747	68,728	2030/09/18
小 計					231,449	

種類	銘柄名	利率	額面金額	評価額		償還年月日
				外貨建金額	邦貨換算金額	
国債証券	(ペルー) BONOS DE TESORERIA	7.600	千ペルー・ヌエボ・ソル 985	千ペルー・ヌエボ・ソル 1,029	47,189	2039/08/12
	小計					
国債証券	(ウルグアイ) REPUBLICA ORIENT URUGUAY	8.250	千ウルグアイ・ペソ 32,500	千ウルグアイ・ペソ 33,588	131,496	2031/05/21
	小計					
国債証券	(トルコ) TURKIYE GOVERNMENT BOND	30.000	千トルコ・リラ 31,800	千トルコ・リラ 28,278	102,108	2029/09/12
	TURKIYE GOVERNMENT BOND	27.700	15,000	13,361	48,245	2034/09/27
	小計				150,354	
国債証券	(チェコ) CZECH REPUBLIC	6.200	千チェコ・コルナ 10,000	千チェコ・コルナ 10,829	81,369	2031/06/16
	CZECH REPUBLIC	4.900	16,000	16,211	121,806	2034/04/14
	小計				203,175	
国債証券	(ハンガリー) HUNGARY GOVERNMENT BOND	2.250	千ハンガリー・フォリント 300,000	千ハンガリー・フォリント 207,970	97,342	2034/06/22
	HUNGARY GOVERNMENT BOND	7.000	100,000	97,533	45,651	2035/10/24
	小計				142,994	
国債証券	(ポーランド) POLAND GOVERNMENT	2.500	千ポーランド・ズロチ 2,700	千ポーランド・ズロチ 2,639	113,589	2027/07/25
	POLAND GOVERNMENT	2.750	1,750	1,685	72,556	2028/04/25
	POLAND GOVERNMENT	7.500	1,000	1,060	45,659	2028/07/25
	POLAND GOVERNMENT	5.000	2,100	2,007	86,383	2034/10/25
	小計				318,189	
国債証券	(ルーマニア) ROMANIA GOVERNMENT BOND	8.000	千ルーマニア・レイ 2,450	千ルーマニア・レイ 2,539	91,909	2030/04/29
	小計					
国債証券	(マレーシア) MALAYSIA GOVERNMENT	4.642	千マレーシア・リンギット 3,000	千マレーシア・リンギット 3,222	130,539	2033/11/07
	MALAYSIA GOVERNMENT	4.893	3,000	3,318	134,441	2038/06/08
	MALAYSIA GOVERNMENT	4.696	1,400	1,536	62,241	2042/10/15
	MALAYSIAN GOVERNMENT	3.582	1,250	1,259	51,015	2032/07/15
	MALAYSIAN GOVERNMENT	4.762	3,000	3,283	133,042	2037/04/07
	小計				511,280	
国債証券	(タイ) THAILAND GOVERNMENT	3.775	千タイ・バーツ 36,500	千タイ・バーツ 40,869	197,400	2032/06/25
	THAILAND GOVERNMENT BOND	3.650	13,000	14,362	69,371	2031/06/20
	小計				266,772	

種類	銘柄名	利率	額面金額	評価額		償還年月日
				外貨建金額	邦貨換算金額	
国債証券	(インドネシア)		千インドネシア・ルピア	千インドネシア・ルピア		
	INDONESIA GOVERNMENT	10.500	15,000,000	17,335,630	162,954	2030/08/15
	INDONESIA GOVERNMENT	8.375	7,500,000	8,150,925	76,618	2034/03/15
	INDONESIA GOVERNMENT	9.750	10,000,000	12,243,055	115,084	2037/05/15
小計					354,658	
国債証券	(インド)		千インド・ルピー	千インド・ルピー		
	INDIA GOVERNMENT BOND	5.770	71,000	69,188	119,003	2030/08/03
	INDIA GOVERNMENT BOND	6.790	98,100	97,910	168,405	2034/10/07
小計					287,409	
国債証券	(エジプト)		千エジプト・ポンド	千エジプト・ポンド		
	EGYPT GOVERNMENT BOND	25.318	30,800	31,357	95,533	2027/08/13
	EGYPT GOVERNMENT BOND	24.439	14,000	14,579	44,419	2028/08/05
小計					139,952	
国債証券	(南アフリカ)		千南アフリカ・ランド	千南アフリカ・ランド		
	REPUBLIC OF SOUTH AFRICA	8.000	5,000	4,934	45,893	2030/01/31
	REPUBLIC OF SOUTH AFRICA	7.000	12,000	11,207	104,228	2031/02/28
	REPUBLIC OF SOUTH AFRICA	10.000	4,500	4,724	43,936	2033/03/31
	REPUBLIC OF SOUTH AFRICA	8.875	5,000	4,908	45,646	2035/02/28
	REPUBLIC OF SOUTH AFRICA	9.000	11,000	10,446	97,151	2040/01/31
	REPUBLIC OF SOUTH AFRICA	8.750	9,000	8,212	76,372	2048/02/28
小計					413,228	
国債証券	(ナイジェリア)		千ナイジェリア・ナイラ	千ナイジェリア・ナイラ		
NIGERIA T-BILL	-	500,000	465,916	54,801	2026/08/04	
小計					54,801	
国債証券	(ウガンダ)		千ウガンダ・シリング	千ウガンダ・シリング		
UGANDA GOVERNMENT BOND	15.800	3,400,000,000	3,400,246,568	143,609	2039/06/23	
小計					143,609	
国債証券 特殊債券(除く金融債)	(中国オフショア)		千オフショア元	千オフショア元		
	CHINA GOVERNMENT BOND	3.290	3,000	3,198	73,837	2029/05/23
	CHINA DEVELOPMENT BANK	3.090	6,400	6,762	156,095	2030/06/18
小計					229,932	
合計					4,684,834	

(注1) 邦貨換算金額は、期末の時価をわが国の対顧客電信売買相場の仲値により邦貨換算したものです。

(注2) 額面・評価額の単位未満は切捨て。

## ◆投資信託財産の構成

(2026年3月23日現在)

項 目	当 期 末	
	評 価 額	比 率
	千円	%
公 社 債	4,684,834	94.1
コ ー ル ・ ロ ー ン 等 、 そ の 他	293,676	5.9
投 資 信 託 財 産 総 額	4,978,510	100.0

(注1) 評価額の単位未満は切捨て。

(注2) 当期末における外貨建て純資産(4,902,273千円)の投資信託財産総額(4,978,510千円)に対する比率は98.5%です。

(注3) 外貨建て資産は、期末の時価をわが国の対顧客電信売買相場の仲値により邦貨換算したものです。なお、当期末における邦貨換算レートは、1米ドル=159.52円、1アルゼンチン・ペソ=0.1146円、1メキシコ・ペソ=8.8739円、1ブラジル・レアル=29.993円、100チリ・ペソ=17.0986円、100コロンビア・ペソ=4.2935円、1ペルー・ヌエボ・ソル=45.8339円、1ウルグアイ・ペソ=3.9149円、1ユーロ=184.05円、1トルコ・リラ=3.6108円、1チェコ・コルナ=7.5135円、100ハンガリー・フォリント=46.806円、1ポーランド・ズロチ=43.0374円、1ロシア・ルーブル=1.92円、100ルーマニア・レイ=3,619.12円、1マレーシア・リンギット=40.5131円、1タイ・バーツ=4.83円、100インドネシア・ルピア=0.94円、100韓国ウォン=10.57円、1インド・ルピー=1.72円、1イスラエル・シェケル=50.9235円、1エジプト・ポンド=3.0466円、1ガーナ・セディ=14.6214円、1南アフリカ・ランド=9.30円、1ナイジェリア・ナイラ=0.117621円、1ウガンダ・シリング=0.042235円、1オフショア元=23.083円です。

## ◆資産、負債、元本および基準価額の状況

(2026年3月23日現在)

項 目	当 期 末
	円
(A) 資 産	4,978,510,214
コ ー ル ・ ロ ー ン 等	183,187,374
公 社 債 ( 評 価 額 )	4,684,834,659
未 収 利 息	90,628,179
前 払 費 用	19,860,002
(B) 負 債	49,395,744
未 払 金	49,395,744
(C) 純 資 産 総 額 ( A - B )	4,929,114,470
元 本	1,922,230,199
次 期 繰 越 損 益 金	3,006,884,271
(D) 受 益 権 総 口 数	1,922,230,199口
1万口当たり基準価額(C/D)	25,643円

<注記事項>

期首元本額	2,128,811,198円
期中追加設定元本額	0円
期中一部解約元本額	206,580,999円
1口当たり純資産額	2,5643円
期末における元本の内訳	
パインブリッジ新成長国債券プラス	1,758,159,754円
パインブリッジ新成長国債インカムオープン	164,070,445円

## ◆損益の状況

(2025年9月23日～2026年3月23日)

項 目	当 期
	円
(A) 配 当 等 収 益	197,346,278
受 取 利 息	197,344,486
そ の 他 収 益 金	1,792
(B) 有 価 証 券 売 買 損 益	272,025,880
売 買 損 益	403,392,003
売 買 損 益	△ 131,366,123
(C) 信 託 報 酬 等	△ 3,196,767
(D) 当 期 損 益 金 ( A + B + C )	466,175,391
(E) 前 期 繰 越 損 益 金	2,850,127,881
(F) 解 約 差 損 益 金	△ 309,419,001
(G) 計 ( D + E + F )	3,006,884,271
次 期 繰 越 損 益 金 ( G )	3,006,884,271

(注1) (B)有価証券売買損益は期末の評価換えによるものを含みます。

(注2) (C)信託報酬等は、外貨建て資産の保管費用等のことです。

(注3) (F)解約差損益金とあるのは、中途解約の際、元本から解約価額を差し引いた差額分をいいます。

(注4) 投資信託財産の運用の指図にかかわる権限の一部を委託するために要する費用は9,338,629円です。(2025年9月23日～2026年3月23日)