

運用報告書 (全体版)

第18期<決算日2025年7月31日>

新成長中国株式ファンド

当ファンドの仕組みは次の通りです。

商品分類	追加型投信／海外／株式	
信託期間	2007年11月30日から2027年7月30日までです。	
運用方針	投資信託財産の中長期的な成長を目指して運用を行います。	
主要投資対象	新成長中国株式ファンド	中国株式マザーファンド受益証券および中国本土株式マザーファンド第2号受益証券を主要投資対象とします。
	中国株式マザーファンド	中国本土、香港および台湾の企業の上場株式。
	中国本土株式マザーファンド第2号	中国の取引所に上場している人民幣建ての株式（中国A株）、中国A株と投資成果が連動する債券および中国A株を主要投資対象とする投資信託証券。
運用方法	主として中国株式マザーファンド受益証券および中国本土株式マザーファンド第2号受益証券への投資を通じて、中国本土、香港および台湾の企業の上場株式に投資し、投資信託財産の中長期的な成長を目指して運用を行います。株式（本項において類似の投資成果が得られる債券、預託証券および投資信託証券を含みます。）の実質組入比率は、原則として高位とすることを基本とします。外貨建資産については、原則として為替ヘッジを行いません。	
組入制限	新成長中国株式ファンド	株式への実質投資割合には制限を設けません。外貨建資産への実質投資割合には制限を設けません。
	中国株式マザーファンド	株式への投資割合には制限を設けません。外貨建資産への投資割合には制限を設けません。
	中国本土株式マザーファンド第2号	株式への投資割合には制限を設けません。外貨建資産への投資割合には制限を設けません。
分配方針	分配対象額の範囲は、繰越分を含めた経費控除後の利子・配当等収益と売買益（評価益を含みます。）等の全額とします。分配金額は、委託者が基準価額水準、市況動向等を勘案して決定します。ただし、分配対象額が少額の場合には、分配を行わないことがあります。留保益の運用については、特に制限を設けず、運用の基本方針に基づいた運用を行います。	

愛称：シャングリラ

受益者の皆さまへ

毎々格別のお引立てに預かり厚くお礼申し上げます。

さて、「新成長中国株式ファンド」は、2025年7月31日に第18期の決算を行いました。ここに、運用経過等をご報告申し上げます。

今後とも一層のご愛顧を賜りますようお願い申し上げます。

<運用報告書に関するお問い合わせ先>

コールセンター：0120-104-694

受付時間：営業日の午前9時から午後5時まで

お客さまのお取引内容につきましては、購入された

販売会社にお問い合わせください。

アセットマネジメントOne 株式会社

東京都千代田区丸の内1-8-2

<https://www.am-one.co.jp/>

新成長中国株式ファンド

■最近5期の運用実績

決 算 期	基 準 価 額			ハンセン中国企業株指数 (H株) (配当込み、円換算ベース)		C S I 300 指 数 (配当込み、円換算ベース)		株 式 組 入 率	株 式 先 物 率	債 組 入 率	投 資 信 託 受 益 証 券 投 入 率	純資産 総 額
	(分配額)	税込み 分配金	期 中 騰 落 率	(参考指数)	期 中 騰 落 率	(参考指数)	期 中 騰 落 率					
14期(2021年8月2日)	円	円	%	ポイント	%	ポイント	%	%	%	%	%	百万円
	14,606	0	12.8	266,774.10	△2.1	105,144.27	19.4	95.9	—	—	0.7	3,401
15期(2022年8月1日)	13,201	0	△9.6	246,201.65	△7.7	107,803.67	2.5	94.6	—	—	0.7	2,819
16期(2023年7月31日)	12,286	0	△6.9	268,842.91	9.2	105,680.38	△2.0	94.2	—	—	0.6	2,520
17期(2024年7月31日)	10,627	0	△13.5	264,454.73	△1.6	97,611.26	△7.6	95.9	—	—	0.2	1,917
18期(2025年7月31日)	13,632	0	28.3	401,560.32	51.8	121,580.14	24.6	96.8	—	—	0.3	2,191

- (注1) 当ファンドはマザーファンドを組入れますので、「株式組入比率」、「株式先物比率」、「債券組入比率」、「投資信託受益証券、投資証券組入比率」は実質比率を記載しております。
- (注2) 株式先物比率は、買建比率－売建比率です。
- * 参考指数の変更に伴い、2025年7月31日決算の運用報告書から「配当込み」の指数に変更しました（以下同じ）。
- (注3) ハンセン中国企業株指数（H株）（配当込み、円換算ベース）およびC S I 300指数（配当込み、円換算ベース）は、ハンセン中国企業株指数（H株）（配当込み）およびC S I 300指数（配当込み）をアセットマネジメントOneが円換算したものです（以下同じ）。
- (注4) ハンセン中国企業株指数（H株）に関する著作権等の知的財産その他一切の権利はHang Seng Indexes Company Limitedに帰属します（以下同じ）。
- (注5) C S I 300指数は中証指数有限公司の算出する指数で、著作権等のあらゆる権利は中証指数有限公司に帰属します（以下同じ）。
- (注6) △（白三角）はマイナスを意味しています（以下同じ）。

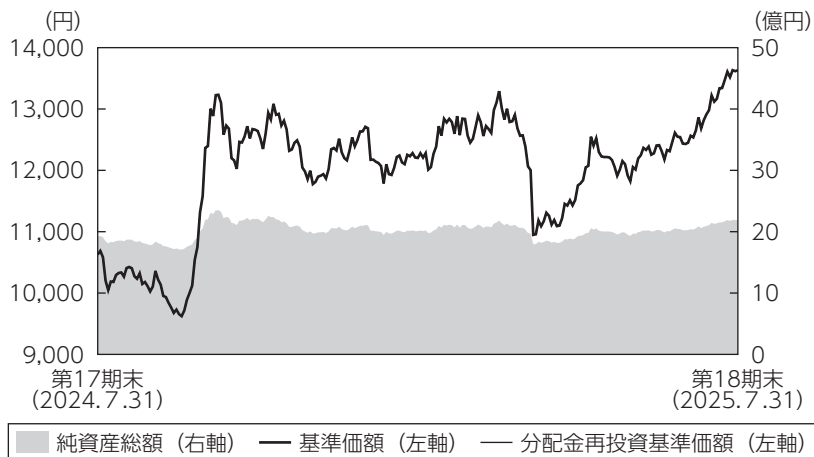
■当期中の基準価額と市況の推移

年 月 日	基 準 価 額		ハンセン中国企業株指数 (H株) (配当込み、円換算ベース)		C S I 300 指 数 (配当込み、円換算ベース)		株 式 組 入 率	株 式 先 物 率	債 組 入 率	投 資 信 託 受 益 証 券 投 入 率
		騰 落 率	(参考指数)	騰 落 率	(参考指数)	騰 落 率				
(期 首) 2024 年 7 月 31 日	円	%	ポイント	%	ポイント	%	%	%	%	%
	10,627	—	264,454.73	—	97,611.26	—	95.9	—	—	0.2
8 月 末	10,105	△4.9	262,808.03	△0.6	92,275.35	△5.5	96.1	—	—	0.3
9 月 末	11,577	8.9	305,858.66	15.7	104,051.91	6.6	97.1	—	—	0.2
10 月 末	12,520	17.8	328,564.15	24.2	116,113.43	19.0	95.6	—	—	0.2
11 月 末	11,776	10.8	306,087.65	15.7	111,506.70	14.2	96.1	—	—	0.2
12 月 末	12,686	19.4	339,812.25	28.5	119,560.37	22.5	96.9	—	—	0.2
2025 年 1 月 末	12,202	14.8	335,819.77	27.0	112,910.75	15.7	97.4	—	—	0.2
2 月 末	12,837	20.8	385,917.07	45.9	113,134.35	15.9	97.3	—	—	0.2
3 月 末	12,682	19.3	379,732.81	43.6	111,882.28	14.6	97.0	—	—	0.2
4 月 末	11,429	7.5	340,992.21	28.9	102,842.92	5.4	96.5	—	—	0.2
5 月 末	12,100	13.9	363,000.87	37.3	107,540.10	10.2	97.0	—	—	0.3
6 月 末	12,542	18.0	376,277.60	42.3	110,929.77	13.6	97.1	—	—	0.3
(期 末) 2025 年 7 月 31 日	13,632	28.3	401,560.32	51.8	121,580.14	24.6	96.8	—	—	0.3

- (注1) 騰落率は期首比です。
- (注2) 当ファンドはマザーファンドを組入れますので、「株式組入比率」、「株式先物比率」、「債券組入比率」、「投資信託受益証券、投資証券組入比率」は実質比率を記載しております。
- (注3) 株式先物比率は、買建比率－売建比率です。

■当期の運用経過（2024年8月1日から2025年7月31日まで）

基準価額等の推移



第18期首： 10,627円

第18期末： 13,632円

（既払分配金0円）

騰落率： 28.3%

（分配金再投資ベース）

（注1）分配金再投資基準価額は、税引前の分配金を再投資したものとみなして計算したもので、ファンド運用の実質的なパフォーマンスを示すものです。

（注2）分配金を再投資するかどうかについてはお客さまがご利用のコースにより異なります。また、ファンドの購入価額により課税条件も異なります。従って、お客さまの損益の状況を示すものではありません。

（注3）分配金再投資基準価額は、期首の基準価額に合わせて指数化しています。

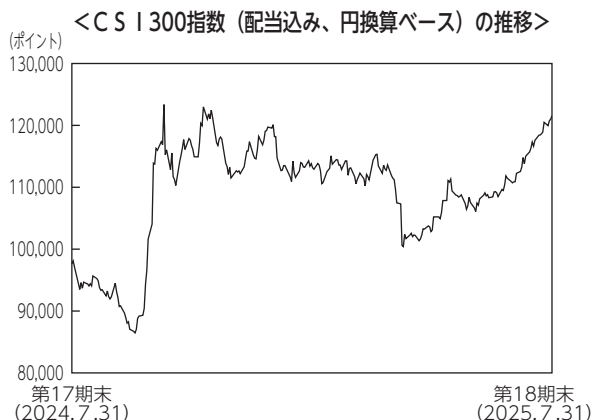
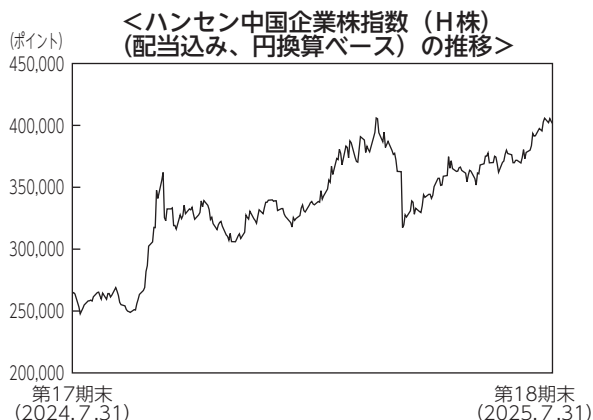
（注4）当ファンドはベンチマークを定めておりません。

基準価額の主な変動要因

当ファンドは主として中国株式マザーファンド受益証券および中国本土株式マザーファンド第2号受益証券への投資を通じて、中国本土、香港、および台湾の企業の上場株式に投資し、投資信託財産の中長期的な成長を目指して運用を行います。当期は、中国政府により大規模な政策の発表を受けた景気回復期待と、中国のAIモデルであるDeepSeekの発表を受けたAI進展への期待を背景に、中国株式全体や保有しているインターネットや情報技術セクターの銘柄が大きく上昇したことにより、基準価額は上昇しました。なお、為替市場において香港ドル・人民元いずれも円に対してほぼ横ばいとなり中立寄与となりました。

投資環境

中国・香港及び本土株式市場は、期前半は大幅な上昇となりました。2024年9月に中国政府により大規模な景気対策が発表され大幅に上昇しました。追加金融緩和、不動産支援策、株式市場への流動性供給に加え、消費刺激策を含めた財政出動も示され、幅広い景気・株価対策となりました。その後は米大統領選の結果を受け米中対立が懸念されたことから調整しましたが、期後半は再び上昇に転じました。中国のAIモデルであるDeepSeekが発表されたことをきっかけに中国AIへの期待が高まり、インターネットやテクノロジー株にけん引され上昇しました。また、全国人民代表大会において強気の経済成長目標が発表されたこともプラスの材料となりました。2025年4月は米トランプ大統領による相互関税と、中国による報復関税の発表を受けて一時急落しましたが、その後は関税交渉に対する楽観的な見方が広がり株価は回復しました。



ポートフォリオについて

●当ファンド

期首から、引き続き中国株式マザーファンドと中国本土株式マザーファンド第2号を合わせた組入比率を高位に維持しました。各マザーファンドを通じて、中国における消費・産業のアップグレード等のトレンドを享受できると判断されるコミュニケーションサービス、資本財、テクノロジーなどの銘柄を中心に、香港株式市場などの中国関連株や中国本土市場のA株に投資しました。

●中国株式マザーファンド

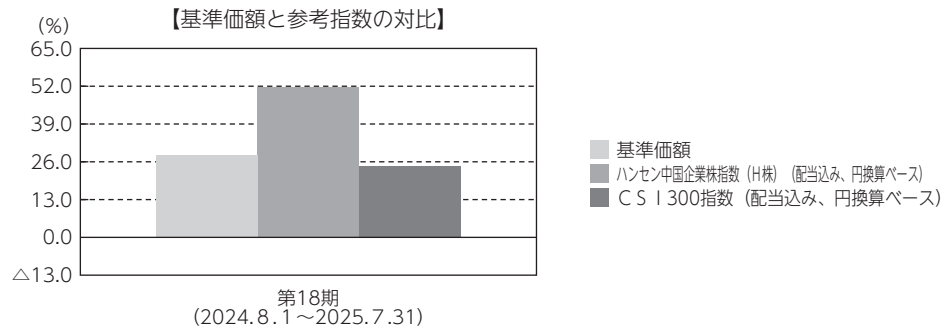
高度化が進むインターネット関連サービスを担う企業やテクノロジーの進展に伴う産業の構造変化を成長のドライバーとする企業等へ重点投資するスタンスを継続しました。当期は、不動産や資本財、一般消費財セクターの比率を削減し、金融と情報技術セクターの比率を引き上げました。

●中国本土株式マザーファンド第2号

中国の景気回復には時間がかかると見ている一方、AI関連などイノベーションの進展に注目し、生活必需品、公益、エネルギー等セクターの比率を削減し、情報技術と金融セクターの比率を引き上げました。

ベンチマークとの差異について

当ファンドは運用の目標となるベンチマークを設けておりません。
グラフは基準価額と参考指数との騰落率の対比です。



(注) 基準価額の騰落率は分配金 (税引前) 込みです。

分配金

収益分配金につきましては基準価額水準・市況動向等を勘案し、無分配とさせていただきました。なお、収益分配金に充てなかった利益は信託財産内に留保し、運用の基本方針に基づいて運用いたします。

■分配原資の内訳 (1 万口当たり)

項目	当期
	2024年8月1日 ～2025年7月31日
当期分配金 (税引前)	－円
対基準価額比率	－%
当期の収益	－円
当期の収益以外	－円
翌期繰越分配対象額	5,623円

- (注 1) 「当期の収益」および「当期の収益以外」は、小数点以下切捨てで算出しているためこれらを合計した額と「当期分配金 (税引前)」の額が一致しない場合があります。
- (注 2) 当期分配金の「対基準価額比率」は「当期分配金 (税引前)」の期末基準価額 (分配金込み) に対する比率で、ファンドの収益率とは異なります。また、小数点第 3 位を四捨五入しています。
- (注 3) 「当期の収益」は「経費控除後の配当等収益」および「経費控除後・繰越欠損補填後の売買益 (含、評価益)」から分配に充当した金額です。また、「当期の収益以外」は「分配準備積立金」および「収益調整金」から分配に充当した金額です。

今後の運用方針

投資環境

中国経済に関しては、経済指標の回復に時間を要しておりますが、中国政府は景気を安定化させる姿勢を見せており、今後も金融・財政両面における断続的な景気支援策が引き続き期待できると思われ、上下こそありつつも経済や企業業績が循環的な回復フェーズに入ることが期待されます。一方で、アジア周辺海域における様々な地政学的なリスクは依然として注視していくべき事柄であると考えております。当ファンドの運用ではそれらを注視しつつ、テクノロジーの進展や普及、それに伴う産業の構造変化、中間所得層の増加に伴う消費のアップグレードといった構造的な変化を捉え、好業績銘柄への重点投資を継続していく方針です。

運用方針

●当ファンド

今後も中国株式マザーファンドと中国本土株式マザーファンド第2号を合わせた組入比率を高位に維持するとともに、資金動向や株式市況等を勘案して、各マザーファンドの比率を適宜見直していく方針です。

●中国株式マザーファンド

消費の回復を注視し内需関連企業への投資を継続しつつ、業績の安定性やバリュエーション、株主還元等の観点から銘柄選定を行います。

●中国本土株式マザーファンド第2号

政策面の支持を受けると期待される半導体等のテクノロジーの先端製造企業、消費の回復を注視し内需関連企業への重点投資を継続しつつ、株主還元を強化する優良企業にも投資します。

■ 1 万口当たりの費用明細

項目	第18期		項目の概要
	(2024年8月1日 ～2025年7月31日)		
	金額	比率	
(a) 信託報酬	212円	1.760%	(a) 信託報酬＝期中の平均基準価額×信託報酬率 期中の平均基準価額は12,024円です。
(投信会社)	(99)	(0.825)	投信会社分は、信託財産の運用、運用報告書等各种書類の作成、基準価額の算出等の対価
(販売会社)	(99)	(0.825)	販売会社分は、購入後の情報提供、交付運用報告書等各种書類の送付、口座内でのファンドの管理等の対価
(受託会社)	(13)	(0.110)	受託会社分は、運用財産の保管・管理、投信会社からの運用指図の実行等の対価
(b) 売買委託手数料	11	0.090	(b) 売買委託手数料＝期中の売買委託手数料÷期中の平均受益権口数 売買委託手数料は、組入有価証券等の売買の際に発生する手数料
(株式)	(11)	(0.090)	
(c) 有価証券取引税	6	0.051	(c) 有価証券取引税＝期中の有価証券取引税÷期中の平均受益権口数 有価証券取引税は、有価証券の取引の都度発生する取引に関する税金
(株式)	(6)	(0.051)	
(d) その他費用	25	0.209	(d) その他費用＝期中のその他費用÷期中の平均受益権口数
(保管費用)	(24)	(0.201)	保管費用は、外国での資産の保管等に要する費用
(監査費用)	(0)	(0.003)	監査費用は、監査法人等に支払うファンドの監査にかかる費用
(その他)	(0)	(0.004)	その他は、信託事務の処理に要する諸費用等
合計	254	2.110	

(注1) 期中の費用（消費税等のかかるものは消費税等を含む）は追加・解約によって受益権口数に変動があるため、簡便法により算出した結果です。なお、売買委託手数料、有価証券取引税およびその他費用は、このファンドが組入れているマザーファンドが支払った金額のうち、このファンドに対応するものを含みます。

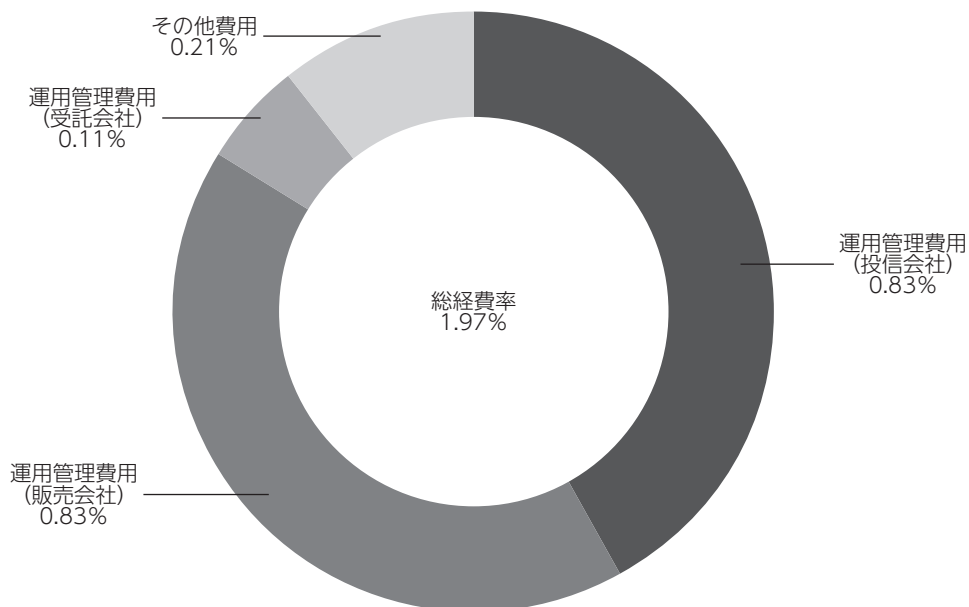
(注2) 金額欄は項目ごとに円未満は四捨五入してあります。

(注3) 比率欄は「1 万口当たりのそれぞれの費用金額」を期中の平均基準価額で除して100を乗じたものです。

(参考情報)

◆総経費率

当期中の運用・管理にかかった費用の総額を期中の平均受益権口数に期中の平均基準価額（1口当たり）を乗じた数で除した総経費率（年率）は1.97%です。



(注1) 1万口当たりの費用明細において用いた簡便法により算出したものです。

(注2) 各費用は、原則として、募集手数料、売買委託手数料および有価証券取引税を含みません。

(注3) 各比率は、年率換算した値です。

(注4) 上記の前提条件で算出したものです。このため、これらの値はあくまでも参考であり、実際に発生した費用の比率と異なります。

■親投資信託受益証券の設定、解約状況（2024年8月1日から2025年7月31日まで）

	設 定		解 約	
	□ 数	金 額	□ 数	金 額
	千□	千円	千□	千円
中国株式マザーファンド	－	－	71,650	94,000
中国本土株式マザーファンド第2号	－	－	41,110	171,400

■株式売買金額の平均組入株式時価総額に対する割合

項 目	当 期	
	中国株式マザーファンド	中国本土株式マザーファンド第2号
(a) 期 中 の 株 式 売 買 金 額	766,207千円	623,514千円
(b) 期 中 の 平 均 組 入 株 式 時 価 総 額	907,974千円	1,058,335千円
(c) 売 買 高 比 率 (a)／(b)	0.84	0.58

(注) (b)は各月末の組入株式時価総額の平均です。

■利害関係人との取引状況等（2024年8月1日から2025年7月31日まで）

期中の利害関係人との取引等はありません。

(注) 利害関係人とは、投資信託及び投資法人に関する法律第11条第1項に規定される利害関係人です。

■組入資産の明細

親投資信託残高

	期 首 (前期末)	当 期 末	
	□ 数	□ 数	評 価 額
	千□	千□	千円
中国株式マザーファンド	767,538	695,888	1,031,723
中国本土株式マザーファンド第2号	300,244	259,133	1,150,631

■投資信託財産の構成

2025年7月31日現在

項 目	当 期 末	
	評 価 額	比 率
	千円	%
中国株式マザーファンド	1,031,723	46.7
中国本土株式マザーファンド第2号	1,150,631	52.0
コ ー ル ・ ロ ー ン 等 、 そ の 他	29,022	1.3
投 資 信 託 財 産 総 額	2,211,378	100.0

(注1) 評価額の単位未満は切捨ててあります。％は、小数点第2位を四捨五入しています。

(注2) 期末の中国株式マザーファンドの外貨建資産の投資信託財産総額に対する比率は、1,025,519千円、99.4％です。

(注3) 期末の中国本土株式マザーファンド第2号の外貨建資産の投資信託財産総額に対する比率は、1,149,638千円、99.9％です。

(注4) 外貨建資産は、期末の時価をわが国の対顧客電信売買相場の仲値により邦貨換算したものです。なお、2025年7月31日における邦貨換算レートは、1アメリカ・ドル＝149.39円、1香港・ドル＝19.02円、1台湾・ドル＝5.025円、1中国・元＝20.752円です。

■資産、負債、元本および基準価額の状況

(2025年7月31日)現在

項 目	当 期 末
(A) 資 産	2,211,378,689円
コ ー ル ・ ロ ー ン 等	29,022,859
中国株式マザーファンド(評価額)	1,031,723,943
中国本土株式マザーファンド第2号(評価額)	1,150,631,887
(B) 負 債	19,871,127
未 払 解 約 金	2,186,730
未 払 信 託 報 酬	17,649,190
そ の 他 未 払 費 用	35,207
(C) 純 資 産 総 額(A－B)	2,191,507,562
元 本	1,607,594,883
次 期 繰 越 損 益 金	583,912,679
(D) 受 益 権 総 口 数	1,607,594,883口
1 万 口 当 た り 基 準 価 額(C／D)	13,632円

(注) 期首における元本額は1,804,721,692円、当期中における追加設定元本額は77,103,746円、同解約元本額は274,230,555円です。

■損益の状況

当期 自2024年8月1日 至2025年7月31日

項 目	当 期
(A) 配 当 等 収 益	67,908円
受 取 利 息	67,908
(B) 有 価 証 券 売 買 損 益	506,888,728
売 買 益	553,104,242
売 買 損	△46,215,514
(C) 信 託 報 酬 等	△35,541,088
(D) 当 期 損 益 金(A＋B＋C)	471,415,548
(E) 前 期 繰 越 損 益 金	△82,913,699
(F) 追 加 信 託 差 損 益 金	195,410,830
(配 当 等 相 当 額)	(401,704,153)
(売 買 損 益 相 当 額)	(△206,293,323)
(G) 合 計(D＋E＋F)	583,912,679
次 期 繰 越 損 益 金(G)	583,912,679
追 加 信 託 差 損 益 金	195,410,830
(配 当 等 相 当 額)	(401,851,046)
(売 買 損 益 相 当 額)	(△206,440,216)
分 配 準 備 積 立 金	502,257,153
繰 越 損 益 金	△113,755,304

(注1) (B)有価証券売買損益は期末の評価換えによるものを含みます。
(注2) (C)信託報酬等には信託報酬に対する消費税等相当額を含めて表示しています。
(注3) (F)追加信託差損益金とあるのは、信託の追加設定の際、追加設定をした価額から元本を差し引いた差額分をいいます。
(注4) 分配金の計算過程

項 目	当 期
(a) 経 費 控 除 後 の 配 当 等 収 益	43,825,426円
(b) 経 費 控 除 後 の 有 価 証 券 売 買 等 損 益	0
(c) 収 益 調 整 金	401,851,046
(d) 分 配 準 備 積 立 金	458,431,727
(e) 当 期 分 配 対 象 額(a＋b＋c＋d)	904,108,199
(f) 1 万 口 当 た り 当 期 分 配 対 象 額	5,623.98
(g) 分 配 金	0
(h) 1 万 口 当 た り 分 配 金	0

■分配金のお知らせ

収益分配金につきましては基準価額水準・市況動向等を勘案し、無分配とさせていただきます。

《お知らせ》

約款変更のお知らせ

■当ファンドおよび当ファンドが投資対象とする「中国株式マザーファンド」および「中国本土株式マザーファンド第2号」において、投資信託及び投資法人に関する法律第14条の改正に伴い、「運用報告書の交付」を「運用状況にかかる情報の提供」に変更しました。

(2025年4月1日)

2023年11月に「投資信託及び投資法人に関する法律」の一部改正が行われ、交付運用報告書については書面交付を原則としていた規定が変更されました。本件により、デジタル化の推進を通じて顧客の利便性向上を図るとともに、ペーパーレス化による地球環境の保全など、サステナビリティへの貢献に繋がるものと捉えております。今後も顧客本位の業務運営を確保しつつ、電磁的方法での情報提供を進めてまいります。

中国株式マザーファンド

運用報告書

第18期（決算日 2025年7月31日）

（計算期間 2024年8月1日～2025年7月31日）

中国株式マザーファンドの第18期の運用状況をご報告申し上げます。

当ファンドの仕組みは次の通りです。

信託期間	原則、無期限です。
運用方針	投資信託財産の中長期的な成長を目指して運用を行います。
主要投資対象	中国本土、香港および台湾の企業の上場株式を主要投資対象とします。
主な組入制限	株式への投資割合には制限を設けません。外貨建資産への投資割合には制限を設けません。

■最近5期の運用実績

決 算 期	基 準 価 額		ハンセン中国企業株指数（H株） （配当込み、円換算ベース）		株式組入 比 率	株式先物 比 率	投資信託 受益証券、 投資証券 組入比率	純 資 産 総 額
		期 中 騰 落 率	（参考指数）	期 中 騰 落 率				
	円	%	ポイント	%	%	%	%	百万円
14期（2021年8月2日）	14,196	16.3	266,774.10	△2.1	97.1	－	1.5	1,650
15期（2022年8月1日）	11,910	△16.1	246,201.65	△7.7	96.5	－	1.5	1,313
16期（2023年7月31日）	11,932	0.2	268,842.91	9.2	95.4	－	1.2	1,232
17期（2024年7月31日）	10,504	△12.0	264,454.73	△1.6	96.5	－	0.5	806
18期（2025年7月31日）	14,826	41.1	401,560.32	51.8	97.1	－	0.5	1,031

（注1）株式先物比率は、買建比率－売建比率です。

* 参考指数の変更に伴い、2025年7月31日決算の運用報告書から「配当込み」の指数に変更しました（以下同じ）。

（注2）ハンセン中国企業株指数（H株）（配当込み、円換算ベース）は、ハンセン中国企業株指数（H株）（配当込み）をアセットマネジメントOneが円換算したものです（以下同じ）。

（注3）ハンセン中国企業株指数（H株）に関する著作権等の知的財産その他一切の権利はHang Seng Indexes Company Limitedに帰属します（以下同じ）。

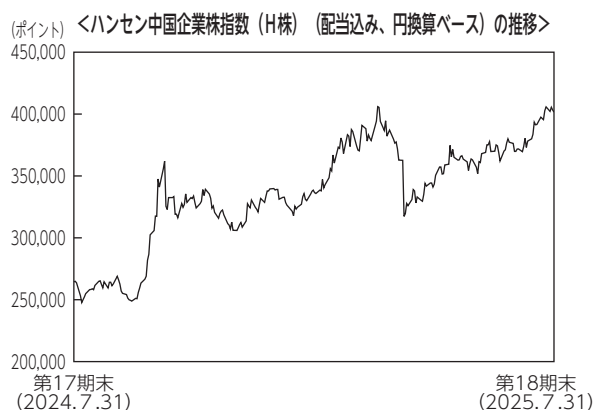
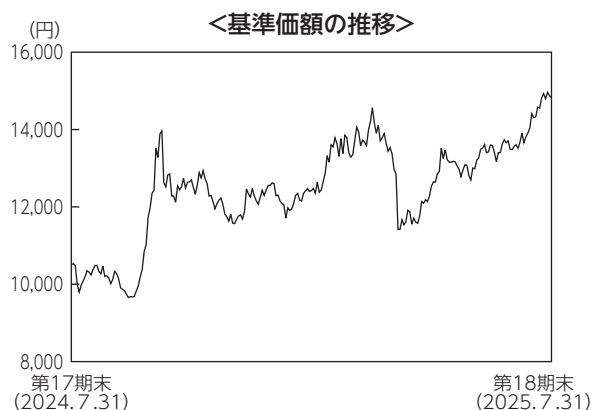
（注4）△（白三角）はマイナスを意味しています（以下同じ）。

■当期中の基準価額と市況の推移

年 月 日	基 準 価 額		ハンセン中国企業株指数 (H株) (配当込み、円換算ベース)		株式組入 比 率	株式先物 比 率	投資信託 受益証券、 投資証券 組入比率
		騰 落 率	(参考指数)	騰 落 率			
(期 首) 2024年 7 月31日	円 10,504	% －	ポイント 264,454.73	% －	% 96.5	% －	% 0.5
8 月 末	10,119	△3.7	262,808.03	△0.6	98.7	－	0.6
9 月 末	11,962	13.9	305,858.66	15.7	98.6	－	0.5
10 月 末	12,505	19.0	328,564.15	24.2	98.1	－	0.5
11 月 末	11,581	10.3	306,087.65	15.7	96.6	－	0.5
12 月 末	12,600	20.0	339,812.25	28.5	96.2	－	0.5
2025年 1 月 末	12,420	18.2	335,819.77	27.0	97.2	－	0.5
2 月 末	13,791	31.3	385,917.07	45.9	97.6	－	0.5
3 月 末	13,644	29.9	379,732.81	43.6	96.9	－	0.5
4 月 末	12,137	15.5	340,992.21	28.9	96.8	－	0.5
5 月 末	13,076	24.5	363,000.87	37.3	96.4	－	0.5
6 月 末	13,706	30.5	376,277.60	42.3	95.6	－	0.5
(期 末) 2025年 7 月31日	14,826	41.1	401,560.32	51.8	97.1	－	0.5

(注 1) 騰落率は期首比です。
(注 2) 株式先物比率は、買建比率－売建比率です。

■当期の運用経過（2024年8月1日から2025年7月31日まで）



基準価額の推移

当ファンドの基準価額は14,826円となり、前期末比で41%上昇しました。

基準価額の主な変動要因

中国政府による大規模な景気対策の発表や中国のAIモデルであるDeepSeekの発表を受けて、株式市場全体や保有している情報技術、コミュニケーションサービス、金融等のセクターの銘柄が大きく上昇したことにより、通期として基準価額が上昇しました。なお、為替については香港ドルは円に対してほぼ横ばいとなり中立寄与となりました。

投資環境

中国・香港株式市場は、期前半は大幅な上昇となりました。2024年9月に中国政府により大規模な景気対策が発表され大幅に上昇しました。追加金融緩和、不動産支援策、株式市場への流動性供給に加え、消費刺激策を含めた財政出動も示され、幅広い景気・株価対策となりました。その後は米大統領選の結果を受け米中対立が懸念されたことから調整しましたが、期後半は再び上昇に転じました。中国のAIモデルであるDeepSeekが発表されたことをきっかけに中国AIへの期待が高まり、インターネットやテクノロジー株にけん引され上昇しました。また、全国人民代表大会において強気の経済成長目標が発表されたこともプラスの材料となりました。2025年4月は米トランプ大統領による相互関税と、中国による報復関税の発表を受けて一時急落しましたが、その後は関税交渉に対する楽観的な見方が広がり株価は回復しました。

ポートフォリオについて

高度化が進むインターネット関連サービスを担う企業やテクノロジーの進展に伴う産業の構造変化を成長のドライバーとする企業等へ重点投資するスタンスを継続しました。当期は、不動産や資本財、一般消費財セクターの比率を削減し、金融と情報技術セクターの比率を引き上げました。

今後の運用方針

投資環境

中国経済に関しては、経済指標の回復に時間を要しておりますが、中国政府は景気を安定化させる姿勢を見せており、今後も金融・財政両面における断続的な景気支援策が引き続き期待できると思われ、上下こそありつつも経済や企業業績が循環的な回復フェーズに入ることが期待されます。一方で、アジア周辺海域における様々な地政学的なリスクは依然として注視していくべき事柄であると考えております。当ファンドの運用ではそれらを注視しつつ、テクノロジーの進展や普及、それに伴う産業の構造変化、中間所得層の増加に伴う消費のアップグレードといった構造的な変化を捉え、好業績銘柄への重点投資を継続していく方針です。

運用方針

消費の回復を注視し内需関連企業への投資を継続しつつ、業績の安定性やバリュエーション、株主還元等の観点から銘柄選定を行います。

■ 1 万口当たりの費用明細

項 目	当 期		項 目 の 概 要
	金 額	比 率	
(a) 売 買 委 託 手 数 料 (株 式)	14円 (14)	0.116% (0.116)	(a) 売買委託手数料＝期中の売買委託手数料÷期中の平均受益権口数 売買委託手数料は、組入有価証券等の売買の際に発生する手数料
(b) 有 価 証 券 取 引 税 (株 式)	11 (11)	0.086 (0.086)	(b) 有価証券取引税＝期中の有価証券取引税÷期中の平均受益権口数 有価証券取引税は、有価証券の取引の都度発生する取引に関する税金
(c) そ の 他 費 用 (保 管 費 用) (そ の 他)	39 (38) (1)	0.316 (0.308) (0.008)	(c) その他費用＝期中のその他費用÷期中の平均受益権口数 保管費用は、外国での資産の保管等に要する費用 その他は、信託事務の処理に要する諸費用等
合 計	65	0.518	
期中の平均基準価額は12,469円です。			

(注1) 金額欄は項目ごとに円未満は四捨五入してあります。
(注2) 比率欄は「1 万口当たりのそれぞれの費用金額」を期中の平均基準価額で除して100を乗じたものです。

■ 売買及び取引の状況 (2024年 8 月 1 日から2025年 7 月31日まで)
株 式

		買 付		売 付	
		株 数	金 額	株 数	金 額
外 国	ア メ リ カ	百株 172.54 (-)	千アメリカ・ドル 160 (-)	百株 222.62	千アメリカ・ドル 345
	香 港	百株 9,871.5 (70)	千香港・ドル 16,139 (-)	百株 12,939.5	千香港・ドル 17,927
	台 湾	百株 30 (-)	千台湾・ドル 3,259 (-)	百株 100	千台湾・ドル 6,019

(注1) 金額は受渡代金です。
(注2) () 内は株式分割、増資割当および合併等による増減分で、上段の数字には含まれておりません。

■ 株式売買金額の平均組入株式時価総額に対する割合

項 目	当 期
(a) 期 中 の 株 式 売 買 金 額	766,207千円
(b) 期 中 の 平 均 組 入 株 式 時 価 総 額	907,974千円
(c) 売 買 高 比 率 (a)／(b)	0.84

(注) (b)は各月末の組入株式時価総額の平均です。

■ 利害関係人との取引状況等 (2024年 8 月 1 日から2025年 7 月31日まで)
期中の利害関係人との取引等はありません。

(注) 利害関係人とは、投資信託及び投資法人に関する法律第11条第1 項に規定される利害関係人です。

■組入資産の明細

(1) 外国株式

銘柄		期首(前期末)	当	期		業種等
		株数	株数	評価額		
				外貨建金額	邦貨換算金額	
(アメリカ)		百株	百株	千アメリカ・ドル	千円	
APPLIED MATERIALS INC		—	1.99	37	5,630	半導体・半導体製造装置
VNET GROUP INC ADR		—	54.46	43	6,524	情報技術サービス
H WORLD GROUP LTD ADR		12.66	7.72	24	3,669	ホテル・レストラン・レジャー
TENCENT MUSIC ENTERTAINMENT GROUP ADR		127.05	74.58	157	23,508	娯楽
MINISO GROUP HOLDING LTD ADR		68.26	—	—	—	大規模小売り
KANZHUN LTD ADR		13.92	37.81	72	10,816	インタラクティブ・メディアおよびサービス
KE HOLDINGS INC ADR		52.49	52.49	97	14,577	不動産管理・開発
PDD HOLDINGS INC ADR		19.47	14.72	166	24,831	大規模小売り
小計		株数・金額 銘柄数<比率>	293.85 6銘柄	243.77 7銘柄	599 —	89,558 <8.7%>
(香港)		百株	百株	千香港・ドル	千円	
ANHUI CONCH CEMENT CO LTD		—	230	541	10,302	建設資材
CHINA OVERSEAS LAND & INVESTME		185	120	170	3,241	不動産管理・開発
CHINA RESOURCES LAND LTD		145	145	434	8,259	不動産管理・開発
LENOVO GROUP LTD		180	220	223	4,242	コンピュータ・周辺機器
PETRO CHINA CO LTD		1,120	920	719	13,683	石油・ガス・消耗燃料
HONG KONG EXCHANGES & CLEAR		25	50	2,166	41,197	資本市場
KINGDEE INTERNATIONAL SOFTWARE GROUP CO LTD		390	—	—	—	ソフトウェア
YUEXIU PROPERTY CO LTD		640	—	—	—	不動産管理・開発
ALUMINUM CORP OF CHINA LTD		580	480	312	5,934	金属・鉱業
BOC HONG KONG HOLDINGS LTD		90	90	322	6,136	銀行
BYD CO LTD		35	105	1,269	24,144	自動車
CHINA OILFIELD SERVICES LTD		560	440	313	5,958	エネルギー設備・サービス
CHINA EVERBRIGHT ENVIRONMENT GROUP		780	510	215	4,103	商業サービス・用品
CHINASOFT INTERNATIONAL LTD		1,560	—	—	—	情報技術サービス
ZIJIN MINING GROUP CO LTD		400	400	892	16,965	金属・鉱業
WEICHAI POWER CO LTD		330	490	842	16,030	機械
TECHTRONIC INDUSTRIES CO		145	40	380	7,242	機械
CHINA RESOURCES BEER HOLDINGS		235	105	286	5,442	飲料
SINO BIOPHARMACEUTICAL		1,392.5	252.5	189	3,611	医薬品
CHINA MENGNIU DAIRY CO		170	560	958	18,234	食品
TENCENT HOLDINGS LTD		114	97	5,325	101,287	インタラクティブ・メディアおよびサービス
PING AN INSURANCE GROUP CO-H		255	275	1,548	29,447	保険
ZTE CORP		—	92	233	4,435	通信機器
CHINA SHENHUA ENERGY CO LTD		135	135	469	8,922	石油・ガス・消耗燃料
CHINA STATE CONSTRUCTION INT HOLDINGS LTD		1,020	800	980	18,654	建設・土木
BAIDU INC		28	—	—	—	インタラクティブ・メディアおよびサービス
CHINA CONSTRUCTION BANK		2,610	2,210	1,809	34,426	銀行
SHENZHOU INTERNATIONAL GROUP HOLDINGS LTD		121	23	132	2,521	繊維・アパレル・贅沢品
CHINA MERCHANTS BANK CO LTD		215	265	1,379	26,234	銀行
IND & COMM BK OF CHINA - H		730	1,490	901	17,145	銀行
CHINA COMMUNICATIONS SERVICES		1,200	580	270	5,151	建設・土木
HAITIAN INTERNATIONAL HOLDINGS LTD		—	150	330	6,276	機械
ZHUZHOU CRRC TIMES ELECTRIC CO LTD		150	59	192	3,669	機械
CHINA CITIC BANK-H		460	670	491	9,353	銀行
SUNNY OPTICAL TECHNOLOGY GROUP CO LTD		—	24	177	3,373	電子装置・機器・部品
STELLA INTERNATIONAL HOLDINGS LTD		—	515	827	15,731	繊維・アパレル・贅沢品
CHOW TAI FOOK JEWELLERY GROUP LTD		—	164	225	4,298	専門小売り

銘 柄	期 首(前期末)		当 期 末		業 種 等
	株 数	株 数	評 価 額	評 価 額	
			外 貨 建 金 額	邦 貨 換 算 金 額	
(香港)	百株	百株	千香港・ドル	千円	
AIA GROUP LTD	390	324	2,405	45,756	保険
CHINA MINSHENG BANKING CORP LTD	970	970	474	9,021	銀行
XINJIANG GOLDWIND SCIENCE & TECHNOLOGY CO LTD	—	300	219	4,182	電気設備
AGRICULTURAL BANK OF CHINA	1,740	1,500	780	14,835	銀行
CITIC SECURITIES CO LTD	205	205	587	11,170	資本市場
XIAOMI CORP	416	524	2,868	54,566	コンピュータ・周辺機器
MEITUAN	163.9	132.9	1,693	32,203	ホテル・レストラン・レジャー
FU SHOU YUAN INTERNATIONAL GROUP LTD	370	—	—	—	各種消費者サービス
ALIBABA GROUP HOLDING LTD	435.96	401.96	4,706	89,526	大規模小売り
JD.COM INC	48.61	88.11	1,118	21,266	大規模小売り
KUAISHOU TECHNOLOGY	63	80	579	11,016	インタラクティブ・メディアおよびサービス
HAIER SMART HOME CO LTD	82	146	373	7,095	家庭用耐久財
NETEASE INC	101	84	1,723	32,784	娯楽
LI AUTO INC	28	—	—	—	自動車
YUM CHINA HOLDINGS INC	—	16	587	11,180	ホテル・レストラン・レジャー
NEW ORIENTAL EDUCATION & TECHNOLOGY GROUP INC	76	57	208	3,957	各種消費者サービス
POP MART INTERNATIONAL GROUP LTD	—	12	307	5,856	専門小売り
TRIP.COM GROUP LTD	30.5	31	1,530	29,115	ホテル・レストラン・レジャー
SHANGHAI CHICMAX COSMETIC CO LTD	73	—	—	—	パーソナルケア用品
HORIZON ROBOTICS INC	—	642	447	8,510	ソフトウェア
WUXI BIOLOGICS CAYMAN INC	180	155	517	9,846	ライフサイエンス・ツール/サービス
小 計	株 数 ・ 金 額 銘 柄 数<比 率>	21,373.47 48銘柄	18,375.47 51銘柄	46,664 —	887,556 <86.0%>
(台湾)	百株	百株	千台湾・ドル	千円	
FARADAY TECHNOLOGY CORP	50	—	—	—	半導体・半導体製造装置
MEDIATEK INC	—	10	1,380	6,934	半導体・半導体製造装置
TAIWAN SEMICONDUCTOR	60	30	3,465	17,411	半導体・半導体製造装置
小 計	株 数 ・ 金 額 銘 柄 数<比 率>	110 2銘柄	40 2銘柄	4,845 —	24,346 <2.4%>
合 計	株 数 ・ 金 額 銘 柄 数<比 率>	21,777.32 56銘柄	18,659.24 60銘柄	— —	1,001,461 <97.1%>

(注1) 邦貨換算金額は、期末の時価をわが国の対顧客電信売買相場の仲値により邦貨換算したものです。

(注2) < >内は、期末の純資産総額に対する各通貨別株式評価額の比率です。

(注3) 金額の単位未満は切捨ててあります。％は、小数点第2位を四捨五入しています。なお、合計は、四捨五入の関係で合わない場合があります。

(2) 外国投資信託受益証券、投資証券

銘 柄	期 首(前期末)		当 期 末		比 率
	口 数	口 数	外 貨 建 金 額	邦 貨 換 算 金 額	
			外 貨 建 金 額	邦 貨 換 算 金 額	
(香港)	千口	千口	千香港・ドル	千円	%
LINK REIT	6.6	6.6	293	5,573	0.5
合 計	口 数 ・ 金 額 銘 柄 数<比 率>	6.6 1銘柄<0.5%>	6.6 1銘柄<0.5%>	293 —	5,573 —
					0.5

(注1) 邦貨換算金額は、期末の時価をわが国の対顧客電信売買相場の仲値により邦貨換算したものです。

(注2) 比率は、期末の純資産総額に対する投資信託受益証券、投資証券評価額の比率です。

(注3) 金額の単位未満は切捨ててあります。％は、小数点第2位を四捨五入しています。なお、合計は、四捨五入の関係で合わない場合があります。

■投資信託財産の構成

2025年7月31日現在

項 目	当 期 末	
	評 価 額	比 率
株 式	千円 1,001,461	% 97.1
投 資 信 託 受 益 証 券 、 投 資 証 券	5,573	0.5
コ ー ル ・ ロ ー ン 等 、 そ の 他	24,677	2.4
投 資 信 託 財 産 総 額	1,031,712	100.0

(注1) 評価額の単位未満は切捨ててあります。％は、小数点第2位を四捨五入しています。
(注2) 期末の外貨建資産の投資信託財産総額に対する比率は、1,025,519千円、99.4％です。
(注3) 外貨建資産は、期末の時価をわが国の対顧客電信売買相場の仲値により邦貨換算したものです。なお、2025年7月31日における邦貨換算レートは、1アメリカ・ドル＝149.39円、1香港・ドル＝19.02円、1台湾・ドル＝5.025円です。

■資産、負債、元本および基準価額の状況

(2025年7月31日)現在

項 目	当 期 末
(A) 資 産	1,031,712,742円
コ ー ル ・ ロ ー ン 等	21,411,741
株 式(評価額)	1,001,461,770
投 資 証 券(評価額)	5,573,621
未 収 配 当 金	3,265,610
(B) 負 債	5,811
未 払 金	5,811
(C) 純 資 産 総 額(A－B)	1,031,706,931
元 本	695,888,266
次 期 繰 越 損 益 金	335,818,665
(D) 受 益 権 総 口 数	695,888,266口
1万口当たり基準価額(C／D)	14,826円

(注1) 期首元本額 767,538,776円
追加設定元本額 0円
一部解約元本額 71,650,510円
(注2) 期末における元本の内訳
新成長中国株式ファンド 695,888,266円
期末元本合計 695,888,266円

■損益の状況

当期 自2024年8月1日 至2025年7月31日

項 目	当 期
(A) 配 当 等 収 益	24,437,282円
受 取 配 当 金	24,420,472
受 取 利 息	16,810
(B) 有 価 証 券 売 買 損 益	297,981,948
売 買 益	347,955,143
売 買 損	△49,973,195
(C) そ の 他 費 用	△2,907,990
(D) 当 期 損 益 金(A＋B＋C)	319,511,240
(E) 前 期 繰 越 損 益 金	38,656,915
(F) 解 約 差 損 益 金	△22,349,490
(G) 合 計(D＋E＋F)	335,818,665
次 期 繰 越 損 益 金(G)	335,818,665

(注1) (B)有価証券売買損益は期末の評価換えによるものを含みます。
(注2) (F)解約差損益金とあるのは、中途解約の際、元本から解約価額を差し引いた差額分をいいます。

《お知らせ》
約款変更のお知らせ

■投資信託及び投資法人に関する法律第14条の改正に伴い、「運用報告書の交付」を「運用状況にかかる情報の提供」に変更しました。

(2025年4月1日)

中国本土株式マザーファンド第2号

運用報告書

第14期（決算日 2025年7月31日）

（計算期間 2024年8月1日～2025年7月31日）

中国本土株式マザーファンド第2号の第14期の運用状況をご報告申し上げます。

当ファンドの仕組みは次の通りです。

信託期間	原則、無期限です。
運用方針	投資信託財産の中長期的な成長を目指して運用を行います。
主要投資対象	中国の取引所に上場している人民元建ての株式（以下「中国A株」といいます。）、中国A株と投資成果が連動する債券および中国A株を主要投資対象とする投資信託証券を主要投資対象とします。
主な組入制限	株式への投資割合には制限を設けません。外貨建資産への投資割合には制限を設けません。

■最近5期の運用実績

決 算 期	基 準 価 額		C S I 300 指 数 (配当込み、円換算ベース)		株式組入 比 率	株式先物 比 率	投資信託 受益証券、 投資証券 組入比率	純 資 産 総 額
		期 中 騰 落 率	(参考指数)	期 中 騰 落 率				
10期（2021年8月2日）	円	%	ポイント	%	%	%	%	百万円
11期（2022年8月1日）	46,270	15.0	105,144.27	19.4	97.6	—	—	1,699
12期（2023年7月31日）	46,163	△0.2	107,803.67	2.5	95.6	—	—	1,462
13期（2024年7月31日）	41,250	△10.6	105,680.38	△2.0	96.8	—	—	1,238
14期（2025年7月31日）	36,375	△11.8	97,611.26	△7.6	97.1	—	—	1,092
	44,403	22.1	121,580.14	24.6	97.3	—	—	1,150

（注1）株式先物比率は、買建比率－売建比率です。

*参考指数の変更に伴い、2025年7月31日決算の運用報告書から「配当込み」の指数に変更しました（以下同じ）。

（注2）CSI300指数（配当込み、円換算ベース）は、CSI300指数（配当込み）をアセットマネジメントOneが円換算したものです（以下同じ）。

（注3）CSI300指数は中证指数有限公司の算出する指数で、著作権等のあらゆる権利は中证指数有限公司に帰属します（以下同じ）。

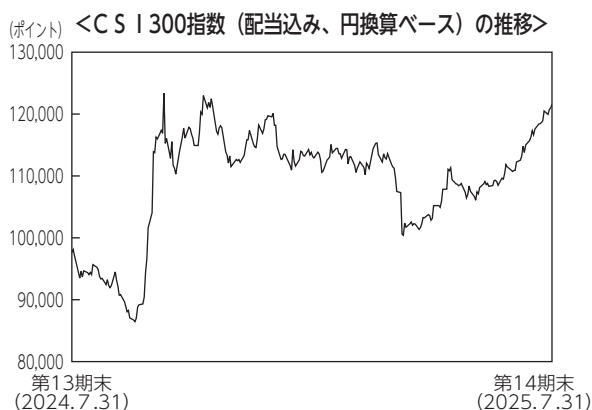
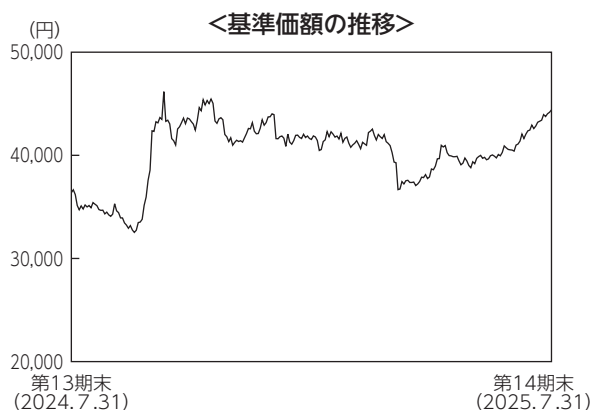
（注4）△（白三角）はマイナスを意味しています（以下同じ）。

■当期中の基準価額と市況の推移

年 月 日	基 準 価 額		C S I 300 指 数 (配当込み、円換算ベース)		株 式 組 入 率 比	株 式 先 物 率 比	投 資 信 託 受 益 証 券、 投 資 証 券 率 組 入 比 率
		騰 落 率	(参考指数)	騰 落 率			
(期 首) 2024年 7 月31日	円 36,375	% －	ポイント 97,611.26	% －	% 97.1	% －	% －
8 月 末	34,295	△5.7	92,275.35	△5.5	97.0	－	－
9 月 末	38,564	6.0	104,051.91	6.6	98.2	－	－
10 月 末	43,027	18.3	116,113.43	19.0	97.1	－	－
11 月 末	40,980	12.7	111,506.70	14.2	97.7	－	－
12 月 末	43,943	20.8	119,560.37	22.5	97.7	－	－
2025年 1 月 末	41,538	14.2	112,910.75	15.7	99.0	－	－
2 月 末	41,775	14.8	113,134.35	15.9	98.5	－	－
3 月 末	41,328	13.6	111,882.28	14.6	97.8	－	－
4 月 末	37,748	3.8	102,842.92	5.4	97.1	－	－
5 月 末	39,453	8.5	107,540.10	10.2	97.9	－	－
6 月 末	40,573	11.5	110,929.77	13.6	97.4	－	－
(期 末) 2025年 7 月31日	44,403	22.1	121,580.14	24.6	97.3	－	－

(注1) 騰落率は期首比です。
(注2) 株式先物比率は、買建比率－売建比率です。

■当期の運用経過（2024年8月1日から2025年7月31日まで）



基準価額の推移

当ファンドの基準価額は44,403円となり、前期末比で22%上昇しました。

基準価額の主な変動要因

中国政府による大規模な景気対策の発表や中国のA IモデルであるDeepSeekの発表を受けて、株式市場全体や保有している情報技術、コミュニケーションサービス、金融等のセクターの銘柄が大きく上昇したことにより、通期として基準価額が上昇しました。なお、為替については人民元は円に対してほぼ横ばいとなり中立寄与となりました。

投資環境

中国本土株式市場は、期前半は大幅な上昇となりました。2024年9月に中国政府により大規模な景気対策が発表され大幅に上昇しました。追加金融緩和、不動産支援策、株式市場への流動性供給に加え、消費刺激策を含めた財政出動も示され、幅広い景気・株価対策となりました。その後は米大統領選の結果を受け米中対立が懸念されたことから調整しましたが、期後半は再び上昇に転じました。中国のA IモデルであるDeepSeekが発表されたことをきっかけに中国A Iへの期待が高まり、インターネットやテクノロジー株にけん引され上昇しました。また、全国人民代表大会において強気の経済成長目標が発表されたこともプラスの材料となりました。2025年4月は米トランプ大統領による相互関税と、中国による報復関税の発表を受けて一時急落しましたが、その後は関税交渉に対する楽観的な見方が広がり株価は回復しました。

ポートフォリオについて

中国の景気回復には時間がかかると見ている一方、AI関連などイノベーションの進展に注目し、生活必需品、公益、エネルギー等セクターの比率を削減し、情報技術と金融セクターの比率を引き上げました。

今後の運用方針

投資環境

中国経済に関しては、経済指標の回復に時間を要しておりますが、中国政府は景気を安定化させる姿勢を見せており、今後も金融・財政両面における断続的な景気支援策が引き続き期待できると思われ、上下こそありつつも経済や企業業績が循環的な回復フェーズに入ることが期待されます。一方で、アジア周辺海域における様々な地政学的なリスクは依然として注視していくべき事柄であると考えております。当ファンドの運用ではそれらを注視しつつ、テクノロジーの進展や普及、それに伴う産業の構造変化、中間所得層の増加に伴う消費のアップグレードといった構造的な変化を捉え、好業績銘柄への重点投資を継続していく方針です。

運用方針

政策面の支持を受けると期待される半導体等のテクノロジーの先端製造企業、消費の回復を注視し内需関連企業への重点投資を継続しつつ、株主還元を強化する優良企業にも投資します。

■ 1 万口当たりの費用明細

項 目	当 期		項 目 の 概 要
	金 額	比 率	
(a) 売 買 委 託 手 数 料 (株 式)	28円 (28)	0.070% (0.070)	(a) 売買委託手数料＝期中の売買委託手数料÷期中の平均受益権口数 売買委託手数料は、組入有価証券等の売買の際に発生する手数料
(b) 有 価 証 券 取 引 税 (株 式)	9 (9)	0.022 (0.022)	(b) 有価証券取引税＝期中の有価証券取引税÷期中の平均受益権口数 有価証券取引税は、有価証券の取引の都度発生する取引に関する税金
(c) そ の 他 費 用 (保 管 費 用) (そ の 他)	46 (46) (0)	0.113 (0.113) (0.000)	(c) その他費用＝期中のその他費用÷期中の平均受益権口数 保管費用は、外国での資産の保管等に要する費用 その他は、信託事務の処理に要する諸費用等
合 計	82	0.205	
期中の平均基準価額は40,288円です。			

(注 1) 金額欄は項目ごとに円未満は四捨五入してあります。
(注 2) 比率欄は「1 万口当たりのそれぞれの費用金額」を期中の平均基準価額で除して100を乗じたものです。

■売買及び取引の状況 (2024年 8 月 1 日から2025年 7 月31日まで)
株 式

		買 付		売 付	
		株 数	金 額	株 数	金 額
外 国	中 国	百株 4,625.57 (139.41)	千中国・元 11,639 (－)	百株 7,606.93	千中国・元 18,557

(注 1) 金額は受渡代金です。
(注 2) () 内は株式分割、増資割当および合併等による増減分で、上段の数字には含まれておりません。

■株式売買金額の平均組入株式時価総額に対する割合

項 目	当 期
(a) 期 中 の 株 式 売 買 金 額	623,514千円
(b) 期 中 の 平 均 組 入 株 式 時 価 総 額	1,058,335千円
(c) 売 買 高 比 率 (a)／(b)	0.58

(注) (b)は各月末の組入株式時価総額の平均です。

■利害関係人との取引状況等 (2024年 8 月 1 日から2025年 7 月31日まで)
期中の利害関係人との取引等はありません。

(注) 利害関係人とは、投資信託及び投資法人に関する法律第11条第 1 項に規定される利害関係人です。

■組入資産の明細
外国株式

銘 柄	期 首(前期末)	当 期 末			業 種 等
	株 数	株 数	評 価 額	外 貨 建 金 額 邦 貨 換 算 金 額	
(中国)	百株	百株	千中国・元	千円	
XJ ELECTRIC CO LTD	156	156	356	7,390	電気設備
ZTE CORP	102	40	138	2,872	通信機器
CHINA CSSC HOLDINGS LTD	334	110	383	7,948	機械
JIANGSU HENGRUI MEDICINE CO LTD	—	73	464	9,633	医薬品
BAOSHAN IRON & STEEL CO LTD	1,541	1,025	773	16,059	金属・鉱業
WANHUA CHEMICAL GROUP CO LTD	90	34	217	4,504	化学
KWEICHOW MOUTAI CO LTD	21	18	2,608	54,143	飲料
ANHUI CONCH CEMENT CO LTD	—	327	792	16,442	建設資材
INNER MONGOLIA YILI INDUSTRIAL	371	371	1,034	21,465	食品
AVIC AVIATION ENGINE CORP PLC	170	170	722	14,986	航空宇宙・防衛
LUZHOU LAOJIAO CO LTD	23	—	—	—	飲料
CHINA MERCHANTS BANK CO LTD	573	619	2,749	57,061	銀行
CITIC SECURITIES CO LTD/CHINA	698	698	2,078	43,137	資本市場
HUNDSUN TECHNOLOGIES CO LTD	132.64	209.64	775	16,097	ソフトウェア
SANY HEAVY INDUSTRY CO LTD	—	400	808	16,776	機械
NARI TECHNOLOGY CO LTD	271.96	271.96	598	12,416	電気設備
CHINA YANGTZE POWER CO LTD	684	486	1,394	28,946	独立系発電事業者・エネルギー販売業者
HAIER SMART HOME CO LTD	108	110	281	5,839	家庭用耐久財
SHANGHAI BAOSIGHT SOFTWARE CO LTD	314.28	217.28	540	11,209	ソフトウェア
ZHEJIANG WEIXING INDUSTRIAL DEVELOPMENT CO LTD	428	428	466	9,690	繊維・アパレル・贅沢品
FOCUS MEDIA INFORMATION TECHNOLOGY CO LTD	737	1,581	1,207	25,066	メディア
POLY REAL ESTATE GROUP CO LTD	519	411	341	7,096	不動産管理・開発
INDUSTRIAL & COMMERCIAL BK OF CHINA	781	781	584	12,139	銀行
INDUSTRIAL BANK CO LTD	386	325	740	15,357	銀行
PING AN INSURANCE GROUP CHINA	370	401	2,434	50,521	保険
ALUMINUM CORP OF CHINA LTD	928	675	521	10,828	金属・鉱業
WEICHAI POWER CO LTD	543	505	778	16,149	機械
BANK OF NINGBO CO LTD	146	96	274	5,695	銀行
CHINA SHENHUA ENERGY CO LTD	231	70	269	5,592	石油・ガス・消耗燃料
PETROCHINA CO LTD	1,167	727	645	13,397	石油・ガス・消耗燃料
CHINA RAILWAY GROUP LTD	507	—	—	—	建設・土木
ZIJIN MINING GROUP CO LTD	726	726	1,438	29,861	金属・鉱業
HUAMING POWER EQUIPMENT CO LTD	200	188	330	6,866	機械
BEIJING ORIENTAL YUHONG WATERPROOF TECHNOLOGY CO LTD	275.5	309.5	387	8,035	建設資材
SHENZHEN INOVANCE TECHNOLOGY CO LTD	89	77	494	10,252	機械
GLODON SOFTWARE CO LTD	99.6	229.6	304	6,318	ソフトウェア
SUNGROW POWER SUPPLY CO LTD	36.4	—	—	—	電気設備
BYD CO LTD	41	123	1,337	27,746	自動車
ANHUI JINHE INDUSTRIAL CO LTD	130	80	182	3,776	化学
CENTRE TESTING INTERNATIONAL GROUP CO LTD	770	457	569	11,816	専門サービス
AIER EYE HOSPITAL GROUP CO LTD	751.06	454.06	597	12,400	ヘルスケア・プロバイダー/ヘルスケア・サービス

銘 柄	期 首(前期末)	当 期 末		業 種 等
	株 数	株 数	評 価 額 外 貨 建 金 額 邦 貨 換 算 金 額	
(中国)	百株	百株	千中国・元	千円
VENUSTECH GROUP INC	391	92	146	3,039
AGRICULTURAL BANK OF CHINA LTD	1,847	1,847	1,150	23,879
EAST MONEY INFORMATION CO LTD	350.8	350.8	835	17,333
LUXSHARE PRECISION INDUSTRY CO LTD	218.68	218.68	825	17,127
NAURA TECHNOLOGY GROUP CO LTD	59	52.55	1,835	38,081
LONGI GREEN ENERGY TECHNOLOGY CO LTD	134.12	134.12	219	4,559
ZHONGJI INNOLIGHT CO LTD	40.8	21.8	459	9,527
HANGZHOU TIGERMED CONSULTING CO LTD	62	62	419	8,715
RIYUE HEAVY INDUSTRY CO LTD	—	354	438	9,102
MIDEA GROUP CO LTD	220	220	1,586	32,922
SHENNAN CIRCUITS CO LTD	—	16.7	235	4,885
CONTEMPORARY AMPEREX TECHNOLOGY CO LTD	121.6	101.6	2,815	58,423
WUXI APPTTEC CO LTD	62.4	—	—	—
FOXCONN INDUSTRIAL INTERNET CO LTD	222	133	442	9,185
SHENZHEN MINDRAY BIO-MEDICAL ELECTRONICS CO LTD	51	38	904	18,765
ADVANCED MICRO-FABRICATION EQUIPMENT INC CHINA	56.31	45.3	923	19,158
SHANGHAI BOCHU ELECTRONIC TECHNOLOGY CORP LTD	59.13	76.09	1,024	21,270
MONTAGE TECHNOLOGY CO LTD	190.03	212.51	1,853	38,460
SHENZHEN TRANSSION HOLDINGS CO LTD	104.76	—	—	—
ESPRESSIF SYSTEMS SHANGHAI CO LTD	—	43.47	710	14,755
BEIJING HUAFENG TEST & CONTROL TECHNOLOGY CO LTD	—	36.6	528	10,958
BEIJING-SHANGHAI HIGH SPEED RAILWAY CO LTD	1,365	1,365	743	15,438
STARPOWER SEMICONDUCTOR LTD	16.8	—	—	—
BEIJING KINGSOFT OFFICE SOFTWARE INC	—	20.69	630	13,079
ANKER INNOVATIONS TECHNOLOGY CO LTD	68.9	—	—	—
QINGDAO GAOCE TECHNOLOGY CO LTD	120.54	—	—	—
HUALI INDUSTRIAL GROUP CO LTD	43	110	603	12,527
CHINA THREE GORGES RENEWABLES GROUP CO LTD	993	—	—	—
CHINA SOUTHERN POWER GRID TECHNOLOGY CO LTD	182.91	122.69	412	8,565
NINGBO ORIENT WIRES & CABLES CO LTD	129	69	329	6,843
SPRING AIRLINES CO LTD	141	57	303	6,304
CHINA GALAXY SECURITIES CO LTD	—	177	313	6,505
DASHENLIN PHARMACEUTICAL GROUP CO LTD	183.41	—	—	—
SHENZHEN ENVICOOL TECHNOLOGY CO LTD	—	139	508	10,543
PROYA COSMETICS CO LTD	74.96	—	—	—
OMNIVISION INTEGRATED CIRCUITS GROUP INC	43	73	904	18,774
GUOTAI HAITONG SECURITIES CO LTD	302	302	629	13,073
SERES GROUP CO LTD	53	45	579	12,024
合 計	株 数 ・ 金 額 銘 柄 数<比 率>	23,358.59 69銘柄	20,516.64 68銘柄	53,939 — 1,119,375 <97.3%>

(注1) 邦貨換算金額は、期末の時価をわが国の対顧客電信売買相場の仲値により邦貨換算したものです。

(注2) < >内は、期末の純資産総額に対する各通貨別株式評価額の比率です。

(注3) 金額の単位未満は切捨ててあります。％は、小数点第2位を四捨五入しています。なお、合計は、四捨五入の関係で合わない場合があります。

■投資信託財産の構成

2025年7月31日現在

項 目	当 期 末	
	評 価 額	比 率
株 式	千円 1,119,375	% 97.3
コ ー ル ・ ロ ー ン 等 、 そ の 他	31,249	2.7
投 資 信 託 財 産 総 額	1,150,624	100.0

(注1) 評価額の単位未満は切捨ててあります。％は、小数点第2位を四捨五入しています。
(注2) 期末の外貨建資産の投資信託財産総額に対する比率は、1,149,638千円、99.9％です。
(注3) 外貨建資産は、期末の時価をわが国の対顧客電信売買相場の仲値により邦貨換算したものです。なお、2025年7月31日における邦貨換算レートは、1中国・元＝20.752円です。

■資産、負債、元本および基準価額の状況

(2025年7月31日)現在

項 目	当 期 末
(A) 資 産	1,150,624,834円
コ ー ル ・ ロ ー ン 等	30,786,942
株 式(評価額)	1,119,375,639
未 収 配 当 金	462,253
(B) 負 債	545
未 払 金	545
(C) 純 資 産 総 額(A－B)	1,150,624,289
元 本	259,133,817
次 期 繰 越 損 益 金	891,490,472
(D) 受 益 権 総 口 数	259,133,817口
1 万 口 当 た り 基 準 価 額(C／D)	44,403円

(注1) 期首元本額 300,244,737円
追加設定元本額 0円
一部解約元本額 41,110,920円
(注2) 期末における元本の内訳
新成長中国株式ファンド 259,133,817円
期末元本合計 259,133,817円

■損益の状況

当期 自2024年8月1日 至2025年7月31日

項 目	当 期
(A) 配 当 等 収 益	25,324,073円
受 取 配 当 金	25,289,416
受 取 利 息	34,657
(B) 有 価 証 券 売 買 損 益	205,789,464
売 買 損 益	250,359,667
売 買 損	△44,570,203
(C) そ の 他 費 用	△1,219,828
(D) 当 期 損 益 金(A＋B＋C)	229,893,709
(E) 前 期 繰 越 損 益 金	791,885,843
(F) 解 約 差 損 益 金	△130,289,080
(G) 合 計(D＋E＋F)	891,490,472
次 期 繰 越 損 益 金(G)	891,490,472

(注1) (B)有価証券売買損益は期末の評価換えによるものを含みます。
(注2) (F)解約差損益金とあるのは、中途解約の際、元本から解約価額を差し引いた差額分をいいます。

《お知らせ》

約款変更のお知らせ

■投資信託及び投資法人に関する法律第14条の改正に伴い、「運用報告書の交付」を「運用状況にかかる情報の提供」に変更しました。

(2025年4月1日)