

世界高配当株式ファンド（資産成長型）

運用報告書（全体版）

第17期（決算日 2025年11月18日）

受益者のみなさまへ

平素は格別のご愛顧を賜り、厚くお礼申し上げます。
「世界高配当株式ファンド（資産成長型）」は、2025年11月18日に第17期の決算を行ないましたので、期中の運用状況をご報告申し上げます。
今後とも一層のお引き立てを賜りますようお願い申し上げます。

当ファンドの仕組みは次の通りです。

商 品 分 類	追加型投信／内外／株式		
信 託 期 間	2008年11月12日から2049年11月18日までです。		
運 用 方 針	主として「世界高配当株式マザーファンド」受益証券に投資を行ない、安定した収益の確保と中長期的な信託財産の成長をめざして運用を行ないます。		
主要運用対象	世界 高 配 当 株 式 フ ァ ン ド （ 資 産 成 長 型 ）	「世界高配当株式マザーファンド」受益証券を主要投資対象とします。	
	世界高配当株式マザーファンド	世界各国の金融商品取引所上場株式を主要投資対象とします。	
組 入 制 限	世界 高 配 当 株 式 フ ァ ン ド （ 資 産 成 長 型 ）	株式への実質投資割合には、制限を設けません。 外貨建資産への実質投資割合には、制限を設けません。	
	世界高配当株式マザーファンド	株式への投資割合には、制限を設けません。 外貨建資産への投資割合には、制限を設けません。	
分 配 方 針	毎決算時、原則として分配対象額のなかから、基準価額水準、市況動向などを勘案して分配を行なう方針です。 ただし、分配対象額が少額の場合には分配を行なわないこともあります。		

お知らせ

当ファンドは、2025年2月19日付でファンド名称を「日興・CS世界高配当株式ファンド（資産成長型）」から「世界高配当株式ファンド（資産成長型）」に変更いたしました。

アモーヴァ・アセットマネジメント株式会社

東京都港区赤坂九丁目7番1号
www.amova-am.com

2025年9月1日付で、日興アセットマネジメント株式会社から社名変更しました。

<452750>

当運用報告書に関するお問い合わせ先

コールセンター 電話番号：0120-25-1404
午前9時～午後5時 土、日、祝・休日は除きます。

●お取引状況等についてはご購入された販売会社にお問い合わせください。

【運用報告書の表記について】

・原則として、各表の数量、金額の単位未満は切捨て、比率は四捨五入で表記しておりますので、表中の個々の数字の合計が合計欄の値とは一致しないことがあります。ただし、単位未満の数値については小数を表記する場合があります。

○最近 5 期の運用実績

決 算 期	基 準 (分配落)	価 額			MSCIワールドインデックス (円ヘッジなし・円ベース)		株 式 組 入 比 率	純 資 産 額
		税 分	込 配	み 期 騰 落 中 率	(参 考 指 数)	期 騰 落 中 率		
	円		円	%		%	%	百万円
13期(2021年11月18日)	31,444		20	27.4	416.00	38.1	95.6	662
14期(2022年11月18日)	35,130		20	11.8	419.30	0.8	95.5	928
15期(2023年11月20日)	40,059		20	14.1	506.32	20.8	95.3	1,179
16期(2024年11月18日)	49,261		0	23.0	647.81	27.9	95.1	1,419
17期(2025年11月18日)	57,846		0	17.4	756.50	16.8	95.5	1,443

(注) 基準価額の騰落率は分配金込み。

(注) 株式組入比率には、新株予約権証券を含みます。

(注) 当ファンドは親投資信託を組み入れますので、「株式組入比率」は実質比率を記載しております。

(注) 「MSCIワールドインデックス」は、「MSCI Inc.」が発表している、世界の主要国の株式市場の合成パフォーマンスを表す指数です。同指数の(円ヘッジなし・円ベース)とは、現地通貨ベースの指数を円換算したものです。なお、設定時を100として2025年11月18日現在知りえた情報に基づいて指数化しています。

○当期中の基準価額と市況等の推移

年	月	日	基 準	価 額	MSCIワールドインデックス (円ヘッジなし・円ベース)		株 組 入 比 率
				騰 落 率	(参 考 指 数)	騰 落 率	
	(期 首)		円	%		%	%
	2024年11月18日		49,261	—	647.81	—	95.1
	11月末		48,939	△ 0.7	646.09	△ 0.3	95.1
	12月末		50,912	3.4	671.91	3.7	94.9
	2025年1月末		51,212	4.0	673.12	3.9	95.3
	2月末		50,415	2.3	637.79	△ 1.5	94.9
	3月末		50,142	1.8	614.72	△ 5.1	94.9
	4月末		47,665	△ 3.2	588.16	△ 9.2	95.8
	5月末		50,186	1.9	628.53	△ 3.0	95.5
	6月末		51,395	4.3	656.67	1.4	95.6
	7月末		53,696	9.0	692.06	6.8	95.7
	8月末		54,105	9.8	697.97	7.7	95.5
	9月末		55,791	13.3	722.16	11.5	95.5
	10月末		57,984	17.7	763.69	17.9	95.4
	(期 末)						
	2025年11月18日		57,846	17.4	756.50	16.8	95.5

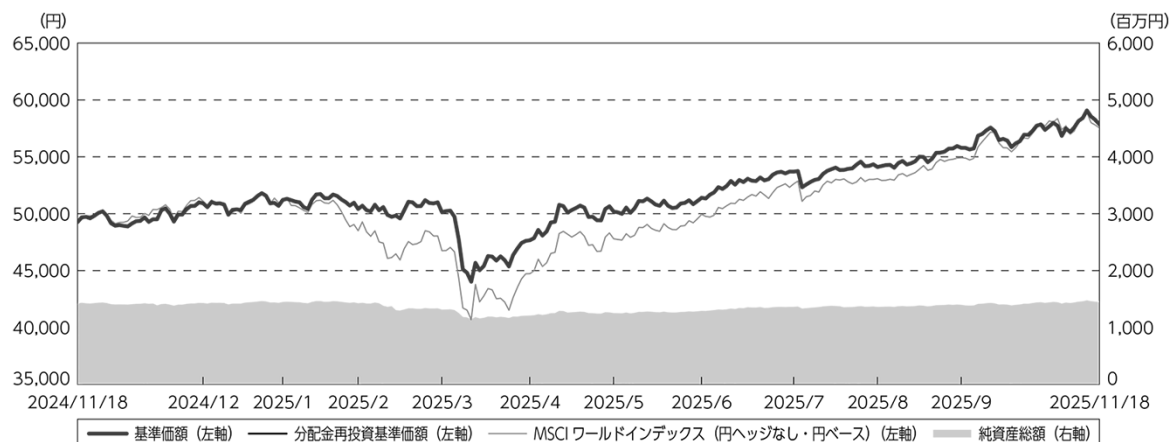
(注) 騰落率は期首比です。

(注) 当ファンドは親投資信託を組み入れますので、「株式組入比率」は実質比率を記載しております。

○運用経過

(2024年11月19日～2025年11月18日)

期中の基準価額等の推移



期 首：49,261円

期 末：57,846円 (既払分配金(税込み)：0円)

騰落率： 17.4% (分配金再投資ベース)

- (注) 分配金再投資基準価額は、分配金（税込み）を分配時に再投資したものとみなして計算したもので、ファンド運用の実質的なパフォーマンスを示すものです。
- (注) 分配金を再投資するかどうかについてはお客様がご利用のコースにより異なります。また、ファンドの購入価額により課税条件も異なります。したがって、お客様の損益の状況を示すものではありません。
- (注) 分配金再投資基準価額およびMSCI ワールドインデックス（円ヘッジなし・円ベース）は、期首（2024年11月18日）の値が基準価額と同一となるように指数化しております。
- (注) 上記騰落率は、小数点以下第2位を四捨五入して表示しております。
- (注) MSCI ワールドインデックス（円ヘッジなし・円ベース）は当ファンドの参考指数です。

○基準価額の主な変動要因

当ファンドは、主として、世界各国の株式に実質的に投資を行ない、安定した収益の確保と信託財産の成長をめざして運用を行なっております。当作成期間中における基準価額の主な変動要因は、以下の通りです。

<値上がり要因>

- ・ A I（人工知能）への需要拡大や成長期待などから、ハイテク関連銘柄の上昇が相場全体の押し上げにつながったこと。
- ・ 企業の自社株買いなどの株主還元の動き。

<値下がり要因>

- ・ 中東情勢の緊張の高まりなどの地政学的リスクが重しとなったこと。
- ・ 米国政府機関の一部閉鎖が長期化し、同国経済への影響や懸念が広がったこと。

投資環境

（株式市況）

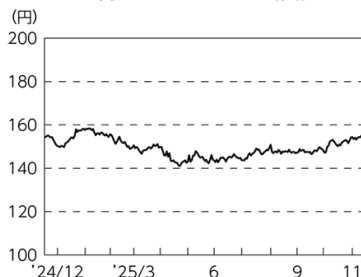
当期間を通じて見ると先進国株式市場は上昇しました。

期間の序盤から中盤は、不安定な中東情勢などの地政学的リスクが重しとなった一方で、米国を中心とした底堅い景気動向と企業業績に加え、主要国（除く日本）の金融緩和の流れなどが下支えとなるなど、株価は底堅い動きとなりました。しかし2025年2月後半以降は、トランプ米政権の関税政策をめぐる不透明感の高まりと、当該政策による世界経済および企業業績の悪化懸念や、米中貿易摩擦の激化への警戒感などが投資家心理の悪化につながったため、株価は軟調に推移しました。ただしその後は、トランプ米政権が関税政策に対する姿勢を軟化させるとの期待感などから、株価は徐々に持ち直しました。また夏場にかけては、米国が日本や欧州連合（EU）と通商協議で合意に達し、関税政策に対する過度な懸念が後退する中で、株価は概ね上昇基調で推移しました。また、AIの成長期待を背景とした関連銘柄の上昇や、米国連邦準備制度理事会（FRB）による利下げへの期待も株価の上昇を後押ししました。期間の終盤、これまでのハイテク関連銘柄の急速な上昇に対して一服感が出る場面が見られたものの、長期化が懸念されていた米国政府の一部閉鎖が解除されたほか、米欧の底堅い企業業績などが下支えとなり、株価は概ね良好に推移しました。

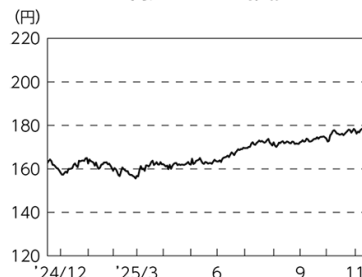
（為替市況）

期間中における主要通貨（対円）は、右記の推移となりました。

円／アメリカドルの推移



円／ユーロの推移



当ファンドのポートフォリオ

（当ファンド）

当ファンドは、「世界高配当株式マザーファンド」受益証券を高位に組み入れて運用を行ないました。

（世界高配当株式マザーファンド）

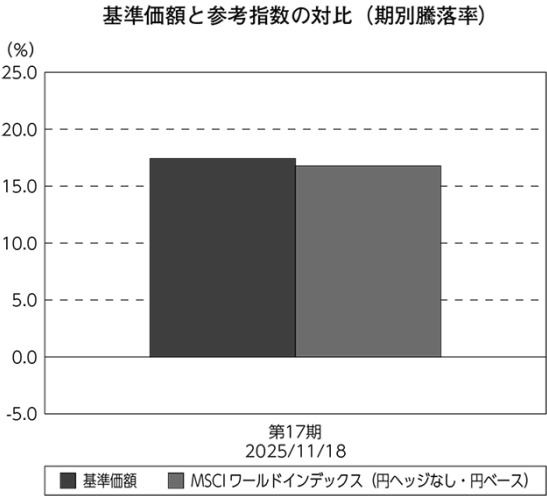
当ファンドでは、配当利回り水準に加え、収益性や財務の健全性、企業規模、各種のESG（環境・社会・ガバナンス）の特性など、配当余力の高さの裏付けとなるファンダメンタルズ（経済の基礎的条件）の分析を踏まえて、組入銘柄の入替えを実施しました。

その結果として、セクターで見ると、情報技術、金融セクターなどを組入上位とする一方、不動産、素材セクターなどについては組入比率を抑えることとしました。

当ファンドのベンチマークとの差異

当ファンドは運用の目標となるベンチマークを設けておりません。

グラフは、当ファンドの基準価額と参考指数の騰落率です。



(注) 基準価額の騰落率は分配金（税込み）込みです。

(注) MSCI ワールドインデックス（円ヘッジなし・円ベース）は当ファンドの参考指数です。

分配金

分配金は、基準価額水準、市況動向などを勘案し、以下のとおりといたしました。なお、分配金に充当しなかった収益につきましては、信託財産内に留保し、運用の基本方針に基づいて運用いたします。

○分配原資の内訳

（単位：円、1 万口当たり、税込み）

項 目	第17期
	2024年11月19日～ 2025年11月18日
当期分配金 (対基準価額比率)	— — %
当期の収益	—
当期の収益以外	—
翌期繰越分配対象額	47, 846

(注) 対基準価額比率は当期分配金（税込み）の期末基準価額（分配金込み）に対する比率であり、ファンドの収益率とは異なります。

(注) 当期の収益、当期の収益以外は小数点以下切捨てで算出しているため合計が当期分配金と一致しない場合があります。

○今後の運用方針

（当ファンド）

引き続き、ファンドの基本方針に則り、「世界高配当株式マザーファンド」受益証券を原則として高位に組み入れて運用を行ないます。

（世界高配当株式マザーファンド）

当ファンドは、世界各国の配当利回りの高い企業の株式を中心に、収益性や財務面の裏付けを伴う、配当余力が高いと考えられる企業の株式に分散投資を行なうことで、安定的な配当収入を得ながら信託財産の成長をめざします。株式ポートフォリオの構築に当たっては、各銘柄毎の配当利回り水準に加え、収益性や財務の健全性、企業規模、各種のESG特性など、配当余力の高さの裏付けとなるファンダメンタルズの分析に基づき、銘柄選定を行ないます。

将来の市場環境の変動などにより、当該運用方針が変更される場合があります。

今後ともご愛顧賜りますよう、よろしくお願い申し上げます。

○ 1 万口当たりの費用明細

(2024年11月19日～2025年11月18日)

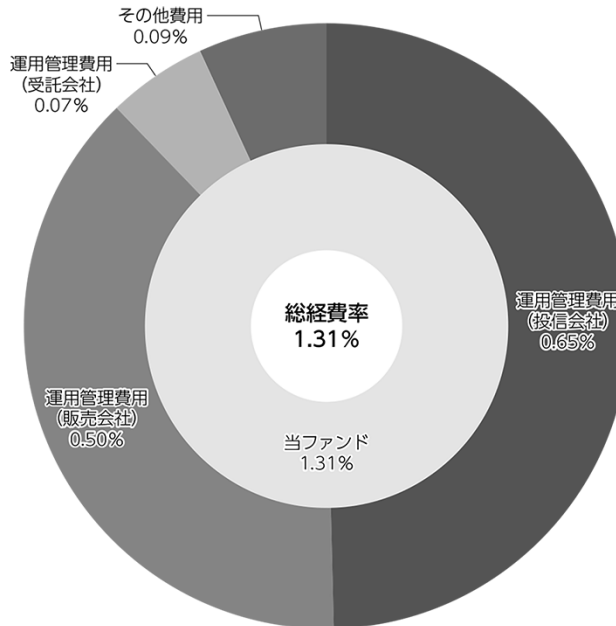
項 目	当 期		項 目 の 概 要
	金 額	比 率	
(a) 信 託 報 酬	円 628	% 1.210	(a) 信託報酬＝期中の平均基準価額×信託報酬率
(投 信 会 社)	(337)	(0.649)	委託した資金の運用の対価
(販 売 会 社)	(257)	(0.495)	運用報告書など各種書類の送付、口座内でのファンドの管理、購入後の情報提供などの対価
(受 託 会 社)	(34)	(0.066)	運用財産の管理、投信会社からの指図の実行の対価
(b) 売 買 委 託 手 数 料	23	0.044	(b) 売買委託手数料＝期中の売買委託手数料÷期中の平均受益権口数 売買委託手数料は、有価証券等の売買の際、売買仲介人に支払う手数料
(株 式)	(23)	(0.044)	
(c) 有 価 証 券 取 引 税	40	0.077	(c) 有価証券取引税＝期中の有価証券取引税÷期中の平均受益権口数 有価証券取引税は、有価証券の取引の都度発生する取引に関する税金
(株 式)	(40)	(0.077)	
(d) そ の 他 費 用	47	0.091	(d) その他費用＝期中のその他費用÷期中の平均受益権口数
(保 管 費 用)	(17)	(0.032)	保管費用は、海外における保管銀行等に支払う有価証券等の保管及び資金の送金・資産の移転等に要する費用
(監 査 費 用)	(2)	(0.004)	監査費用は、監査法人等に支払うファンドの監査に係る費用
(印 刷 費 用 等)	(27)	(0.053)	印刷費用等は、法定開示資料の印刷に係る費用など
(そ の 他)	(1)	(0.002)	その他は、信託事務の処理等に要するその他の諸費用
合 計	738	1.422	
期中の平均基準価額は、51,870円です。			

- (注) 期中の費用（消費税等のかかるものは消費税等を含む）は、追加・解約により受益権口数に変動があるため、簡便法により算出した結果です。
- (注) 各金額は項目ごとに円未満は四捨五入してあります。
- (注) 売買委託手数料、有価証券取引税およびその他費用は、このファンドが組み入れている親投資信託が支払った金額のうち、当ファンドに対応するものを含みます。
- (注) 各比率は1万口当たりのそれぞれの費用金額（円未満の端数を含む）を期中の平均基準価額で除して100を乗じたもので、項目ごとに小数第3位未満は四捨五入してあります。

（参考情報）

○総経費率

期中の運用・管理にかかった費用の総額（原則として、募集手数料、売買委託手数料および有価証券取引税を除く。）を期中の平均受益権口数に期中の平均基準価額（1口当たり）を乗じた数で除した総経費率（年率）は1.31%です。



(注) 当ファンドの費用は1万口当たりの費用明細において用いた簡便法により算出したものです。

(注) 各費用は、原則として、募集手数料、売買委託手数料および有価証券取引税を含みません。

(注) 「その他費用」には保管費用が含まれる場合があります。なお、「その他費用」の内訳は「1万口当たりの費用明細」にてご確認ください。ただし、期中の費用の総額と年率換算した値は一致しないことがあります。

(注) 各比率は、年率換算した値です。

(注) 当ファンドの費用は、親投資信託が支払った費用を含みます。

(注) 上記の前提条件で算出したものです。このため、これらの値はあくまでも参考であり、実際に発生した費用の比率とは異なります。

○売買及び取引の状況

(2024年11月19日～2025年11月18日)

親投資信託受益証券の設定、解約状況

銘柄	設 定		解 約	
	口 数	金 額	口 数	金 額
	千口	千円	千口	千円
世界高配当株式マザーファンド	14,165	78,581	52,791	284,880

○株式売買比率

(2024年11月19日～2025年11月18日)

株式売買金額の平均組入株式時価総額に対する割合

項 目	当 期
	世界高配当株式マザーファンド
(a) 期中の株式売買金額	68,340,369千円
(b) 期中の平均組入株式時価総額	24,229,565千円
(c) 売買高比率 (a) / (b)	2.82

(注) (b)は各月末現在の組入株式時価総額の平均。

(注) 外国の取引金額は、各月末（決算日の属する月については決算日）の対顧客電信売買相場の仲値により邦貨換算した金額の合計です。

○利害関係人との取引状況等

(2024年11月19日～2025年11月18日)

該当事項はございません。

利害関係人とは、投資信託及び投資法人に関する法律第11条第1項に規定される利害関係人です。

○第一種金融商品取引業、第二種金融商品取引業又は商品取引受託業務を兼業している委託会社の自己取引状況 (2024年11月19日～2025年11月18日)

該当事項はございません。また委託会社に売買委託手数料は支払われておりません。

○自社による当ファンドの設定・解約状況

(2024年11月19日～2025年11月18日)

該当事項はございません。

○組入資産の明細

(2025年11月18日現在)

親投資信託残高

銘 柄	期首(前期末)	当 期 末	
	口 数	口 数	評 価 額
	千口	千口	千円
世界高配当株式マザーファンド	261,819	223,193	1,405,786

(注) 親投資信託の2025年11月18日現在の受益権総口数は、4,203,014千口です。

○投資信託財産の構成

(2025年11月18日現在)

項 目	当 期 末	
	評 価 額	比 率
	千円	%
世界高配当株式マザーファンド	1,405,786	96.8
コール・ローン等、その他	46,798	3.2
投資信託財産総額	1,452,584	100.0

(注) 比率は、投資信託財産総額に対する割合です。

(注) 世界高配当株式マザーファンドにおいて、当期末における外貨建純資産（25,482,235千円）の投資信託財産総額（26,525,881千円）に対する比率は96.1%です。

(注) 外貨建資産は、期末の時価をわが国の対顧客電信売買相場の仲値により邦貨換算したものです。1アメリカドル=155.34円、1カナダドル=110.55円、1ユーロ=179.98円、1イギリスポンド=204.29円、1スイスフラン=195.10円、1スウェーデンクローナ=16.39円、1ノルウェークローネ=15.35円、1デンマーククローネ=24.10円、1オーストラリアドル=100.72円、1ニュージーランドドル=87.81円、1香港ドル=19.98円、1シンガポールドル=119.14円。

○資産、負債、元本及び基準価額の状況（2025年11月18日現在）

項 目	当 期 末
	円
(A) 資産	1,452,584,842
コール・ローン等	46,797,316
世界高配当株式マザーファンド(評価額)	1,405,786,905
未収利息	621
(B) 負債	9,417,735
未払解約金	448,176
未払信託報酬	8,221,500
その他未払費用	748,059
(C) 純資産総額(A－B)	1,443,167,107
元本	249,482,654
次期繰越損益金	1,193,684,453
(D) 受益権総口数	249,482,654口
1万口当たり基準価額(C／D)	57,846円

(注) 当ファンドの期首元本額は288,150,610円、期中追加設定元本額は36,406,190円、期中一部解約元本額は75,074,146円です。
(注) 1口当たり純資産額は5.7846円です。

○損益の状況（2024年11月19日～2025年11月18日）

項 目	当 期
	円
(A) 配当等収益	178,953
受取利息	178,953
(B) 有価証券売買損益	222,607,076
売買益	237,856,008
売買損	△ 15,248,932
(C) 信託報酬等	△ 17,213,414
(D) 当期損益金(A＋B＋C)	205,572,615
(E) 前期繰越損益金	368,816,905
(F) 追加信託差損益金	619,294,933
(配当等相当額)	(514,050,219)
(売買損益相当額)	(105,244,714)
(G) 計(D＋E＋F)	1,193,684,453
(H) 収益分配金	0
次期繰越損益金(G＋H)	1,193,684,453
追加信託差損益金	619,294,933
(配当等相当額)	(514,309,154)
(売買損益相当額)	(104,985,779)
分配準備積立金	574,389,520

(注) 損益の状況の中で(B)有価証券売買損益は期末の評価換えによるものを含みます。
(注) 損益の状況の中で(C)信託報酬等には信託報酬に対する消費税等相当額を含めて表示しています。
(注) 損益の状況の中で(F)追加信託差損益金とあるのは、信託の追加設定の際、追加設定をした価額から元本を差し引いた差額分をいいます。
(注) 親投資信託の信託財産の運用の指図に係る権限の全部又は一部を委託するために要した費用のうち、2024年11月19日～2025年11月18日の期間に当ファンドが負担した費用は4,496,232円です。

(注) 分配金の計算過程（2024年11月19日～2025年11月18日）は以下の通りです。

項 目	2024年11月19日～ 2025年11月18日
a. 配当等収益(経費控除後)	37,657,324円
b. 有価証券売買等損益(経費控除後・繰越欠損金補填後)	167,915,291円
c. 信託約款に定める収益調整金	619,294,933円
d. 信託約款に定める分配準備積立金	368,816,905円
e. 分配対象収益(a＋b＋c＋d)	1,193,684,453円
f. 分配対象収益(1万口当たり)	47,846円
g. 分配金	0円

上記各資産の評価基準及び評価方法、また収益及び費用の計上区分等については、法律及び諸規則に基づき、一般に公正妥当と認められる企業会計の基準に準拠して評価計上し処理しています。

○分配金のお知らせ

1 万口当たり分配金（税込み）	0円
-----------------	----

○お知らせ

約款変更について

2024年11月19日から2025年11月18日までの期間に実施いたしました約款変更は以下の通りです。

- 当ファンドについて、投資対象マザーファンドにおける運用委託先の統合に伴ない、2025年2月19日付けにてこの信託の名称を「日興・CS世界高配当株式ファンド（資産成長型）」から「世界高配当株式ファンド（資産成長型）」へ変更いたしました。（信託の名称）
- 当ファンドについて、運用報告書（全体版）は電磁的方法により提供する旨を定めている規定につき、投資信託及び投資法人に関する法律第14条の改正に即した記載に変更するべく、2025年4月1日付けにて信託約款の一部に所要の変更を行ないました。（第56条の2）
- 当ファンドについて、2025年9月1日付けにて信託約款の一部に所要の変更を行ないました。
 - ①委託会社である当社がその社名を「日興アセットマネジメント株式会社」から「アモーヴァ・アセットマネジメント株式会社」に変更いたしました。（第1条、第16条）
 - ②当社の社名変更に伴ない、電子公告を掲載する当社ホームページのURLを「www.nikkoam.com/」から「www.amova-am.com」に変更いたしました。（第56条）

その他の変更について

- 当ファンドについて、投資対象マザーファンドにおける運用委託先の統合の影響により、2025年4月1日以降、運用手法がボトムアップ・アプローチからクオンツ・アプローチへ変更となり、100銘柄程度に均等配分で投資を行なっております。なお、当ファンドの信託報酬の総額に変更はございません。

当ファンドの主要投資対象先の直近の運用状況について、法令および諸規則に基づき、次ページ以降にご報告申し上げます。

世界高配当株式マザーファンド

運用報告書

第21期（決算日 2025年11月18日）
（2024年11月19日～2025年11月18日）

当ファンドの仕組みは次の通りです。

信託期間	2005年2月15日から原則無期限です。
運用方針	世界各国の配当利回りの高い企業の株式を中心に、同時に配当余力の高い企業の株式に分散投資を行なうことで、安定的な配当収入を得ながら信託財産の成長をめざします。
主要運用対象	世界各国の金融商品取引所上場株式を主要投資対象とします。
組入制限	株式への投資割合には、制限を設けません。 外貨建資産への投資割合には、制限を設けません。

ファンド概要

世界各国の配当利回りの高い企業の株式を中心に、同時に配当余力の高い企業の株式に分散投資を行なうことで、安定的な配当収入を得ながら信託財産の成長をめざします。

株式の銘柄選定にあたっては、各銘柄毎の配当利回り水準、株式益回り水準などの配当余力に加えて、各国市況動向や、各銘柄毎のファンダメンタル、割安性、流動性などの分析も行ない投資を行ないます。

株式の組入比率は、高位を維持することを基本とします。

外貨建資産への投資にあたっては、原則として為替ヘッジを行ないません。

ただし、市況動向に急激な変化が生じたとき、ならびに残存信託期間、残存元本が運用に支障をきたす水準となったときなどやむを得ない事情が発生した場合には、上記のような運用ができない場合があります。

アモーヴァ・アセットマネジメント株式会社

<436410>

【運用報告書の表記について】

・原則として、各表の数量、金額の単位未満は切捨て、比率は四捨五入で表記しておりますので、表中の個々の数字の合計が合計欄の値とは一致しないことがあります。ただし、単位未満の数値については小数を表記する場合があります。

○最近 5 期の運用実績

決 算 期	基 準	価 額		MSCIワールドインデックス (円ヘッジなし・円ベース) (参考指数)	株 組 入 比 率	純 資 産 額
		期 騰	中 率			
	円		%		%	百万円
17期(2021年11月18日)	32,067		29.9	299.10	38.1	98.1
18期(2022年11月18日)	36,271		13.1	301.47	0.8	97.9
19期(2023年11月20日)	42,066		16.0	364.04	20.8	97.7
20期(2024年11月18日)	52,743		25.4	465.77	27.9	97.8
21期(2025年11月18日)	62,985		19.4	543.91	16.8	98.0

(注) 株式組入比率には、新株予約権証券を含みます。

(注) 「MSCIワールドインデックス」は、「MSCI Inc.」が発表している、世界の主要国の株式市場の合成パフォーマンスを表す指数です。同指数の(円ヘッジなし・円ベース)とは、現地通貨ベースの指数を円換算したものです。なお、設定時を100として2025年11月18日現在知りえた情報に基づいて指数化しています。

○当期中の基準価額と市況等の推移

年 月 日	基 準	価 額		MSCIワールドインデックス (円ヘッジなし・円ベース) (参考指数)	株 組 入 比 率
		騰 落	率		
(期 首)	円		%		%
2024年11月18日	52,743		—	465.77	—
11月末	52,409	△	0.6	464.53	△ 0.3
12月末	54,639		3.6	483.09	3.7
2025年1月末	55,032		4.3	483.97	3.9
2月末	54,208		2.8	458.56	△ 1.5
3月末	53,963		2.3	441.97	△ 5.1
4月末	51,266	△	2.8	422.88	△ 9.2
5月末	54,102		2.6	451.91	△ 3.0
6月末	55,499		5.2	472.14	1.4
7月末	58,117		10.2	497.58	6.8
8月末	58,631		11.2	501.83	7.7
9月末	60,576		14.9	519.23	11.5
10月末	63,094		19.6	549.08	17.9
(期 末)					
2025年11月18日	62,985		19.4	543.91	16.8

(注) 騰落率は期首比です。

○運用経過

(2024年11月19日～2025年11月18日)

基準価額の推移

期間の初め52,743円の基準価額は、期間末に62,985円となり、騰落率は+19.4%となりました。

基準価額の変動要因

期間中、基準価額に影響した主な要因は以下の通りです。

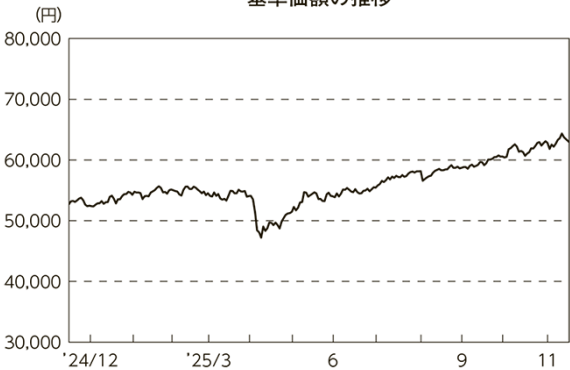
<値上がり要因>

- ・ A I（人工知能）への需要拡大や成長期待などから、ハイテク関連銘柄の上昇が相場全体の押し上げにつながったこと。
- ・ 企業の自社株買いなどの株主還元の動き。

<値下がり要因>

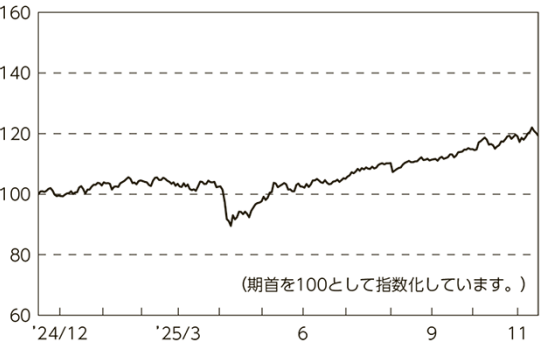
- ・ 中東情勢の緊張の高まりなどの地政学的リスクが重しとなったこと。
- ・ 米国政府機関の一部閉鎖が長期化し、同国経済への影響や懸念が広がったこと。

基準価額の推移



期 首	期中高値	期中安値	期 末
2024/11/18	2025/11/13	2025/04/09	2025/11/18
52,743円	64,346円	47,212円	62,985円

基準価額（指数化）の推移



MSCIワールドインデックス（円ヘッジなし・円ベース）（指数化）の推移



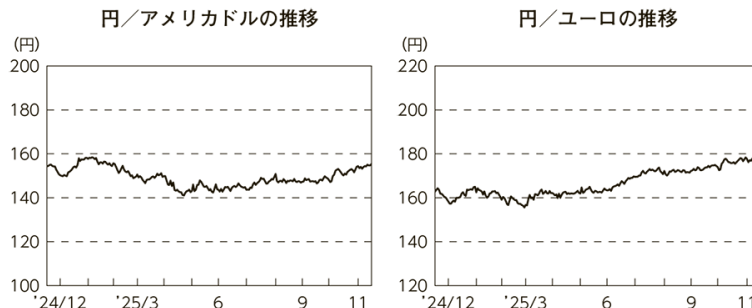
(株式市況)

当期間を通じて見ると先進国株式市場は上昇しました。

期間の序盤から中盤は、不安定な中東情勢などの地政学的リスクが重しとなった一方で、米国を中心とした底堅い景気動向と企業業績に加え、主要国（除く日本）の金融緩和の流れなどが下支えとなるなど、株価は底堅い動きとなりました。しかし2025年2月後半以降は、トランプ米政権の関税政策をめぐる不透明感の高まりと、当該政策による世界経済および企業業績の悪化懸念や、米中貿易摩擦の激化への警戒感などが投資家心理の悪化につながったため、株価は軟調に推移しました。ただしその後は、トランプ米政権が関税政策に対する姿勢を軟化させるとの期待感などから、株価は徐々に持ち直しました。また夏場にかけては、米国が日本や欧州連合（EU）と通商協議で合意に達し、関税政策に対する過度な懸念が後退する中で、株価は概ね上昇基調で推移しました。また、AIの成長期待を背景とした関連銘柄の上昇や、米国連邦準備制度理事会（FRB）による利下げへの期待も株価の上昇を後押ししました。期間の終盤、これまでのハイテク関連銘柄の急速な上昇に対して一服感が出る場面が見られたものの、長期化が懸念されていた米国政府の一部閉鎖が解除されたほか、米欧の底堅い企業業績などが下支えとなり、株価は概ね良好に推移しました。

(為替市況)

期間中における主要通貨（対円）は、右記の推移となりました。



ポートフォリオ

当ファンドでは、配当利回り水準に加え、収益性や財務の健全性、企業規模、各種のESG（環境・社会・ガバナンス）の特性など、配当余力の高さの裏付けとなるファンダメンタルズ（経済の基礎的条件）の分析を踏まえて、組入銘柄の入れ替えを実施しました。

その結果として、セクターで見ると、情報技術、金融セクターなどを組入上位とする一方、不動産、素材セクターなどについては組入比率を抑えることとしました。

○今後の運用方針

当ファンドは、世界各国の配当利回りの高い企業の株式を中心に、収益性や財務面の裏付けを伴う、配当余力が高いと考えられる企業の株式に分散投資を行なうことで、安定的な配当収入を得ながら信託財産の成長をめざします。株式ポートフォリオの構築に当たっては、各銘柄毎の配当利回り水準に加え、収益性や財務の健全性、企業規模、各種のESG特性など、配当余力の高さの裏付けとなるファンダメンタルズの分析に基づき、銘柄選定を行ないます。

将来の市場環境の変動などにより、当該運用方針が変更される場合があります。

○ 1 万口当たりの費用明細

(2024年11月19日～2025年11月18日)

項 目	当 期		項 目 の 概 要
	金 額	比 率	
(a) 売 買 委 託 手 数 料 (株 式)	円 26 (26)	% 0.046 (0.046)	(a) 売買委託手数料＝期中の売買委託手数料÷期中の平均受益権口数 売買委託手数料は、有価証券等の売買の際、売買仲介人に支払う手数料
(b) 有 価 証 券 取 引 税 (株 式)	45 (45)	0.081 (0.081)	(b) 有価証券取引税＝期中の有価証券取引税÷期中の平均受益権口数 有価証券取引税は、有価証券の取引の都度発生する取引に関する税金
(c) そ の 他 費 用 (保 管 費 用) (そ の 他)	20 (19) (1)	0.035 (0.033) (0.002)	(c) その他費用＝期中のその他費用÷期中の平均受益権口数 保管費用は、海外における保管銀行等に支払う有価証券等の保管及び資金の 送金・資産の移転等に要する費用 その他は、信託事務の処理等に要するその他の諸費用
合 計	91	0.162	
期中の平均基準価額は、55,961円です。			

(注) 各金額は項目ごとに円未満は四捨五入してあります。
(注) 各比率は1万口当たりのそれぞれの費用金額（円未満の端数を含む）を期中の平均基準価額で除して100を乗じたもので、項目ごとに小数第3位未満は四捨五入してあります。

○売買及び取引の状況

(2024年11月19日～2025年11月18日)

株式

		買 付		売 付	
		株 数	金 額	株 数	金 額
国内	上場	千株 2,082	千円 3,250,920	千株 1,838	千円 3,072,452
	アメリカ	百株 23,023 (303)	千アメリカドル 125,046 (△ 42)	百株 14,063 (446)	千アメリカドル 112,209 (1,557)
外 国	カナダ	1,283	千カナダドル 7,294	2,411	千カナダドル 11,573
	ユーロ		千ユーロ		千ユーロ
	ドイツ	1,069	4,313	1,964	17,963
	イタリア	8,562	7,202	4,836	5,086
	フランス	770	3,104	3,547	19,519
	オランダ	984 (4)	3,052 (11)	1,980	1,166
	スペイン	8,303 (1,649)	4,572 (1,352)	3,270 (1,082)	2,697 (1,352)
	フィンランド	4,438	4,205	4,495	4,635
	ポルトガル	—	—	1,920	592
	イギリス	—	—	109	593
	バミューダ	4,667	2,795	2,600	1,585
	イギリス	27,727	千イギリスポンド 14,003	22,264	千イギリスポンド 7,950
	スイス	23	211	459	8,496
	スウェーデン	7,564	千スウェーデンクローナ 50,276	2,168	千スウェーデンクローナ 20,861
	ノルウェー	—	千ノルウェークローネ —	830	千ノルウェークローネ 15,496
	オーストラリア	7,204 (—)	千オーストラリアドル 18,998 (△ 31)	1,518	千オーストラリアドル 7,587
	香港	23,603	千香港ドル 27,748	8,405	千香港ドル 23,533
	シンガポール	12,802	千シンガポールドル 4,303	3,528	千シンガポールドル 4,267

(注) 金額は受け渡し代金。

(注) ()内は株式分割、予約権行使、合併等による増減分で、上段の数字には含まれておりません。

○株式売買比率

(2024年11月19日～2025年11月18日)

株式売買金額の平均組入株式時価総額に対する割合

項 目	当 期
(a) 期中の株式売買金額	68,340,369千円
(b) 期中の平均組入株式時価総額	24,229,565千円
(c) 売買高比率 (a) / (b)	2.82

(注) (b)は各月末現在の組入株式時価総額の平均。

(注) 外国の取引金額は、各月末（決算日の属する月については決算日）の対顧客電信売買相場の仲値により邦貨換算した金額の合計です。

○利害関係人との取引状況等

(2024年11月19日～2025年11月18日)

該当事項はございません。

利害関係人とは、投資信託及び投資法人に関する法律第11条第1項に規定される利害関係人です。

○第一種金融商品取引業、第二種金融商品取引業又は商品取引受託業務を兼業している委託会社の自己取引状況 (2024年11月19日～2025年11月18日)

該当事項はございません。また委託会社に売買委託手数料は支払われておりません。

○組入資産の明細

(2025年11月18日現在)

国内株式

銘	柄	期首(前期末)	当 期 末	
		株 数	株 数	評 価 額
		千株	千株	千円
建設業（－％）				
積水ハウス		93.5	—	—
医薬品（－％）				
武田薬品工業		5	—	—
機械（26.0％）				
小松製作所		—	51.2	257,484
電気機器（24.2％）				
東京エレクトロン		—	7.6	239,248
海運業（25.8％）				
川崎汽船		—	123.9	254,986
銀行業（－％）				
みずほフィナンシャルグループ		61.1	—	—
証券、商品先物取引業（24.0％）				
野村ホールディングス		—	221.3	237,897
合 計	株 数 ・ 金 額	159	404	989,616
	銘 柄 数 < 比 率 >	3	4	< 3.7% >

(注) 銘柄欄の()内は、国内株式の評価総額に対する各業種の比率。

(注) 評価額欄の< >内は、純資産総額に対する評価額の比率。

外国株式

銘柄	株数	期首(前期末)	当期		業種等
		株数	評価額		
			外貨建金額	邦貨換算金額	
(アメリカ)	百株	百株	千アメリカドル	千円	
ABBVIE INC	301	78	1,840	285,852	医薬品・バイオテクノロジー・ライフサイエンス
ABBOTT LABORATORIES	—	135	1,767	274,583	ヘルスケア機器・サービス
ACCENTURE PLC-CL A	—	67	1,629	253,120	ソフトウェア・サービス
ALTRIA GROUP INC	—	293	1,703	264,630	食品・飲料・タバコ
AMCOR PLC	—	2,061	1,742	270,615	素材
AT&T INC	—	669	1,705	264,892	電気通信サービス
BAKER HUGHES CO	—	363	1,739	270,218	エネルギー
BEST BUY CO INC	—	220	1,643	255,369	一般消費財・サービス流通・小売り
CHEVRON CORP	75	111	1,729	268,707	エネルギー
CITIZENS FINANCIAL GROUP	—	313	1,556	241,851	銀行
TAPESTRY INC	—	158	1,617	251,272	耐久消費財・アパレル
COCA-COLA CO/THE	378	—	—	—	食品・飲料・タバコ
CORNING INC	—	202	1,639	254,733	テクノロジー・ハードウェアおよび機器
CUMMINS INC	—	35	1,601	248,761	資本財
CVS HEALTH CORP	—	212	1,668	259,207	ヘルスケア機器・サービス
DELL TECHNOLOGIES -C	234	117	1,435	223,004	テクノロジー・ハードウェアおよび機器
DOMINION ENERGY INC	—	272	1,678	260,750	公益事業
DUKE ENERGY CORP	—	136	1,710	265,741	公益事業
EATON CORP PLC	61	—	—	—	資本財
EMERSON ELECTRIC CO	271	—	—	—	資本財
ENTERGY CORP	105	—	—	—	公益事業
EOG RESOURCES INC	—	158	1,738	270,048	エネルギー
EVERGY INC	—	223	1,723	267,677	公益事業
EXXON MOBIL CORP	—	142	1,672	259,856	エネルギー
FIRSTENERGY CORP	—	364	1,697	263,737	公益事業
FORD MOTOR COMPANY	—	1,326	1,708	265,347	自動車・自動車部品
GENERAL MILLS INC	176	—	—	—	食品・飲料・タバコ
HP INC	—	630	1,441	223,914	テクノロジー・ハードウェアおよび機器
HEWLETT PACKARD ENTERPRIS	1,598	706	1,499	232,911	テクノロジー・ハードウェアおよび機器
HOME DEPOT INC	76	44	1,587	246,658	一般消費財・サービス流通・小売り
INTL BUSINESS MACHINES CORP	299	55	1,636	254,170	ソフトウェア・サービス
JOHNSON & JOHNSON	186	91	1,833	284,760	医薬品・バイオテクノロジー・ライフサイエンス
KIMBERLY-CLARK CORP	66	163	1,695	263,437	家庭用品・パーソナル用品
KINDER MORGAN INC	—	620	1,683	261,484	エネルギー
LYONDELLBASELL INDU-CL A	215	—	—	—	素材
MCDONALD'S CORP	74	—	—	—	消費者サービス
MERCK & CO. INC.	281	200	1,864	289,564	医薬品・バイオテクノロジー・ライフサイエンス
MEDTRONIC PLC	—	182	1,752	272,216	ヘルスケア機器・サービス
EVERSOURCE ENERGY	—	237	1,760	273,488	公益事業
OMNICOM GROUP	—	225	1,648	256,056	メディア・娯楽
ONEOK INC	—	248	1,710	265,695	エネルギー
PEPSICO INC	93	—	—	—	食品・飲料・タバコ
PFIZER INC	358	—	—	—	医薬品・バイオテクノロジー・ライフサイエンス
PHILIP MORRIS INTERNATIONAL	—	109	1,672	259,864	食品・飲料・タバコ
PNC FINANCIAL SERVICES GROUP	—	88	1,579	245,302	銀行
PROCTER & GAMBLE CO	139	115	1,681	261,151	家庭用品・パーソナル用品
PRINCIPAL FINANCIAL GROUP	—	200	1,625	252,474	保険
PRUDENTIAL FINANCIAL INC	—	152	1,580	245,481	保険

銘柄	株数	当期(前期末)		当 期 末		業 種 等
		株 数	株 数	評 価 額	評 価 額	
				外貨建金額	邦貨換算金額	
(アメリカ)	百株	百株	千アメリカドル	千円		
PUBLIC SERVICE ENTERPRISE GP	189	—	—	—	—	公益事業
REGIONS FINANCIAL CORP	—	667	1,620	251,776	—	銀行
SONOCO PRODUCTS CO	118	—	—	—	—	素材
TE CONNECTIVITY PLC	—	70	1,648	256,057	—	テクノロジー・ハードウェアおよび機器
US BANCORP	—	349	1,591	247,166	—	銀行
VERIZON COMMUNICATIONS INC	504	417	1,712	265,948	—	電気通信サービス
WASTE MANAGEMENT INC	26	—	—	—	—	商業・専門サービス
WILLIAMS COS INC	—	278	1,667	258,997	—	エネルギー
ANALOG DEVICES INC	—	71	1,636	254,282	—	半導体・半導体製造装置
APPLIED MATERIALS INC	—	72	1,660	257,931	—	半導体・半導体製造装置
BROADCOM INC	350	47	1,626	252,616	—	半導体・半導体製造装置
CISCO SYSTEMS INC	847	248	1,935	300,584	—	テクノロジー・ハードウェアおよび機器
CME GROUP INC	122	—	—	—	—	金融サービス
COMCAST CORP-CLASS A	—	621	1,692	262,948	—	メディア・娯楽
COGNIZANT TECH SOLUTIONS-A	—	224	1,595	247,887	—	ソフトウェア・サービス
EXELON CORP	—	389	1,815	281,945	—	公益事業
FASTENAL CO	—	407	1,619	251,527	—	資本財
GARMIN LTD	282	—	—	—	—	耐久消費財・アパレル
GILEAD SCIENCES INC	—	148	1,838	285,595	—	医薬品・バイオテクノロジー・ライフサイエンス
KLA CORP	—	13	1,536	238,627	—	半導体・半導体製造装置
LAM RESEARCH CORP	—	102	1,506	234,012	—	半導体・半導体製造装置
MICROSOFT CORP	—	31	1,587	246,591	—	ソフトウェア・サービス
MONOLITHIC POWER SYSTEMS INC	—	16	1,515	235,487	—	半導体・半導体製造装置
NETAPP INC	460	150	1,610	250,248	—	テクノロジー・ハードウェアおよび機器
NXP SEMICONDUCTORS NV	—	82	1,566	243,320	—	半導体・半導体製造装置
PAYCHEX INC	208	151	1,671	259,626	—	商業・専門サービス
QUALCOMM INC	236	100	1,682	261,412	—	半導体・半導体製造装置
SEAGATE TECHNOLOGY HOLDINGS	—	59	1,559	242,195	—	テクノロジー・ハードウェアおよび機器
GEN DIGITAL INC	—	622	1,626	252,710	—	ソフトウェア・サービス
T ROWE PRICE GROUP INC	—	163	1,589	246,989	—	金融サービス
TEXAS INSTRUMENTS INC	207	105	1,627	252,871	—	半導体・半導体製造装置
小 計	株 数 ・ 金 額	8,536	17,352	107,943	16,767,975	
	銘柄 数 < 比 率 >	31	65	—	<63.3%>	
(カナダ)			千カナダドル			
BCE INC	667	—	—	—	—	電気通信サービス
EMERA INC	116	—	—	—	—	公益事業
ENBRIDGE INC	—	360	2,416	267,091	—	エネルギー
IGM FINANCIAL INC	840	—	—	—	—	金融サービス
MANULIFE FINANCIAL CORP	—	504	2,396	264,891	—	保険
TC ENERGY CORP	369	—	—	—	—	エネルギー
小 計	株 数 ・ 金 額	1,992	864	4,812	531,983	
	銘柄 数 < 比 率 >	4	2	—	<2.0%>	
(ユーロ…ドイツ)			千ユーロ			
ALLIANZ SE-REG	183	—	—	—	—	保険
BASF SE	172	—	—	—	—	素材
MERCEDES-BENZ GROUP AG	—	265	1,555	279,973	—	自動車・自動車部品
DEUTSCHE POST AG-REG	591	—	—	—	—	運輸
MUENCHENER RUECKVER AG-REG	59	—	—	—	—	保険
SIEMENS AG-REG	156	—	—	—	—	資本財
小 計	株 数 ・ 金 額	1,161	265	1,555	279,973	
	銘柄 数 < 比 率 >	5	1	—	<1.1%>	

銘柄	株数	当期		業種等
		株数	金額	
(ユーロ…イタリア)	百株	百株	千ユーロ	
BANCA MONTE DEI PASCHI SIENA	—	1,692	1,478	銀行
BANCO BPM SPA	—	1,115	1,442	銀行
ENEL SPA	1,635	—	—	公益事業
INTESA SANPAOLO	—	2,552	1,462	銀行
小計	株数・金額	5,361	4,382	
	銘柄数<比率>	3	—	<3.0%>
(ユーロ…フランス)				
AMUNDI SA	400	—	—	金融サービス
AXA SA	1,010	360	1,378	保険
DANONE	84	—	—	食品・飲料・タバコ
MICHELIN (CGDE)	178	—	—	自動車・自動車部品
SANOFI	385	—	—	医薬品・バイオテクノロジー・ライフサイエンス
TOTALENERGIES SE	885	—	—	エネルギー
VINCI SA	195	—	—	資本財
小計	株数・金額	3,137	1,378	
	銘柄数<比率>	7	—	<0.9%>
(ユーロ…オランダ)				
KONINKLIJKE KPN NV	1,880	—	—	電気通信サービス
NN GROUP NV	—	236	1,450	保険
UNIVERSAL MUSIC GROUP BV	—	652	1,441	メディア・娯楽
小計	株数・金額	888	2,892	
	銘柄数<比率>	2	—	<2.0%>
(ユーロ…スペイン)				
AENA SME SA	—	627	1,434	運輸
BANCO DE SABADELL SA	—	4,424	1,400	銀行
CAIXABANK S.A	—	1,566	1,452	銀行
IBERDROLA SA	1,020	—	—	公益事業
小計	株数・金額	6,619	4,287	
	銘柄数<比率>	3	—	<2.9%>
(ユーロ…フィンランド)				
ELISA OYJ	57	—	—	電気通信サービス
小計	株数・金額	57	—	
	銘柄数<比率>	1	—	<—%>
(ユーロ…ポルトガル)				
EDP SA	1,920	—	—	公益事業
小計	株数・金額	1,920	—	
	銘柄数<比率>	1	—	<—%>
(ユーロ…イギリス)				
UNILEVER PLC	109	—	—	家庭用品・パーソナル用品
小計	株数・金額	109	—	
	銘柄数<比率>	1	—	<—%>
(ユーロ…バミューダ)				
AEGON LTD	—	2,067	1,386	保険
小計	株数・金額	2,067	1,386	
	銘柄数<比率>	1	—	<0.9%>
ユーロ計	株数・金額	15,563	15,882	
	銘柄数<比率>	11	—	<10.8%>
(イギリス)			千イギリスポンド	
ANGLO AMERICAN PLC	575	—	—	素材
AVIVA PLC	—	1,832	1,178	保険
BRITISH AMERICAN TOBACCO PLC	—	310	1,293	食品・飲料・タバコ

銘柄	株数	株数	当期		業種等
			評価額	期末	
(イギリス)			外貨建金額	邦貨換算金額	
DIAGEO PLC	百株	百株	千イギリスポンド	千円	食品・飲料・タバコ
HSBC HOLDINGS PLC	258	—	—	—	銀行
IMPERIAL BRANDS PLC	—	1,165	1,274	260,316	食品・飲料・タバコ
RECKITT BENCKISER GROUP PLC	—	412	1,300	265,611	家庭用品・パーソナル用品
RIO TINTO PLC	—	213	1,259	257,334	素材
NATWEST GROUP PLC	—	256	1,384	282,824	銀行
	—	2,104	1,258	257,150	
小計	株数・金額	833	6,295	8,949	1,828,220
銘柄数<比率>		2	7	—	<6.9%>
(スイス)			千スイスフラン		
NESTLE SA-REG	134	—	—	—	食品・飲料・タバコ
NOVARTIS AG-REG	124	—	—	—	医薬品・バイオテクノロジー・ライフサイエンス
ROCHE HOLDING AG-GENUSSCHEIN	127	—	—	—	医薬品・バイオテクノロジー・ライフサイエンス
ZURICH INSURANCE GROUP AG	50	—	—	—	保険
小計	株数・金額	435	—	—	—
銘柄数<比率>		4	—	—	<—%>
(スウェーデン)			千スウェーデンクローナ		
ERICSSON LM-B SHS	—	1,757	16,216	265,783	テクノロジー・ハードウェアおよび機器
SVENSKA HANDELSBANKEN-A SHS	1,430	—	—	—	銀行
SWEDBANK AB - A SHARES	—	547	15,902	260,636	銀行
TELIA CO AB	—	4,521	16,811	275,534	電気通信サービス
小計	株数・金額	1,430	6,825	48,929	801,953
銘柄数<比率>		1	3	—	<3.0%>
(ノルウェー)			千ノルウェークローネ		
MOWI ASA	830	—	—	—	食品・飲料・タバコ
小計	株数・金額	830	—	—	—
銘柄数<比率>		1	—	—	<—%>
(オーストラリア)			千オーストラリアドル		
BHP GROUP LTD	—	613	2,604	262,328	素材
FORTESCUE LTD	—	1,317	2,694	271,435	素材
ORIGIN ENERGY LTD	—	2,191	2,651	267,036	公益事業
QBE INSURANCE GROUP LTD	—	1,244	2,530	254,824	保険
WESFARMERS LTD	—	320	2,589	260,833	一般消費財・サービス流通・小売り
小計	株数・金額	—	5,686	13,070	1,316,458
銘柄数<比率>		—	5	—	<5.0%>
(香港)			千香港ドル		
BOC HONG KONG HOLDINGS LTD	1,085	—	—	—	銀行
CK INFRASTRUCTURE HOLDINGS L	780	—	—	—	公益事業
WH GROUP LTD	—	17,063	14,981	299,326	食品・飲料・タバコ
小計	株数・金額	1,865	17,063	14,981	299,326
銘柄数<比率>		2	1	—	<1.1%>
(シンガポール)			千シンガポールドル		
SINGAPORE TELECOMMUNICATIONS	—	4,825	2,354	280,527	電気通信サービス
UNITED OVERSEAS BANK LTD	594	—	—	—	銀行
VENTURE CORP LTD	1,600	—	—	—	テクノロジー・ハードウェアおよび機器
YANGZIJANG SHIPBUILDING	—	6,643	2,271	270,674	資本財
小計	株数・金額	2,194	11,468	4,626	551,201
銘柄数<比率>		2	2	—	<2.1%>
合計	株数・金額	29,035	81,119	—	24,955,652
銘柄数<比率>		65	96	—	<94.3%>

(注) 邦貨換算金額は、期末の時価をわが国の対顧客電信売買相場の仲値により邦貨換算したものです。

(注) 邦貨換算金額欄の〈 〉内は、純資産総額に対する各国別株式評価額の比率。

○投資信託財産の構成

(2025年11月18日現在)

項 目	当 期 末	
	評 価 額	比 率
	千円	%
株式	25,945,269	97.8
コール・ローン等、その他	580,612	2.2
投資信託財産総額	26,525,881	100.0

(注) 比率は、投資信託財産総額に対する割合です。

(注) 当期末における外貨建純資産（25,482,235千円）の投資信託財産総額（26,525,881千円）に対する比率は96.1%です。

(注) 外貨建資産は、期末の時価をわが国の対顧客電信売買相場の仲値により邦貨換算したものです。1アメリカドル=155.34円、1カナダドル=110.55円、1ユーロ=179.98円、1イギリスポンド=204.29円、1スイスフラン=195.10円、1スウェーデンクローナ=16.39円、1ノルウェークローネ=15.35円、1デンマーククローネ=24.10円、1オーストラリアドル=100.72円、1ニュージーランドドル=87.81円、1香港ドル=19.98円、1シンガポールドル=119.14円。

○資産、負債、元本及び基準価額の状況 (2025年11月18日現在)

項 目	当 期 末
	円
(A) 資産	26,569,481,308
コール・ローン等	504,294,872
株式(評価額)	25,945,269,186
未収入金	55,083,732
未収配当金	64,833,225
未収利息	293
(B) 負債	96,990,631
未払金	43,755,868
未払解約金	53,234,763
(C) 純資産総額(A－B)	26,472,490,677
元本	4,203,014,178
次期繰越損益金	22,269,476,499
(D) 受益権総口数	4,203,014,178口
1万口当たり基準価額(C／D)	62,985円

- (注) 当ファンドの期首元本額は4,652,126,573円、期中追加設定元本額は29,915,422円、期中一部解約元本額は479,027,817円です。
- (注) 2025年11月18日現在の元本の内訳は以下の通りです。
- ・世界高配当株式ファンド（毎月分配型） 3,979,820,258円
 - ・世界高配当株式ファンド（資産成長型） 223,193,920円
- (注) 1口当たり純資産額は6.2985円です。

○損益の状況 (2024年11月19日～2025年11月18日)

項 目	当 期
	円
(A) 配当等収益	822,810,640
受取配当金	811,069,770
受取利息	11,507,830
その他収益金	233,040
(B) 有価証券売買損益	3,640,876,372
売買益	6,513,562,790
売買損	△ 2,872,686,418
(C) 保管費用等	△ 8,706,290
(D) 当期損益金(A＋B＋C)	4,454,980,722
(E) 前期繰越損益金	19,884,656,856
(F) 追加信託差損益金	135,339,043
(G) 解約差損益金	△ 2,205,500,122
(H) 計(D＋E＋F＋G)	22,269,476,499
次期繰越損益金(H)	22,269,476,499

- (注) 損益の状況の中で(B) 有価証券売買損益は期末の評価換えによるものを含みます。
- (注) 損益の状況の中で(F) 追加信託差損益金とあるのは、信託の追加設定の際、追加設定をした価額から元本を差し引いた差額分をいいます。
- (注) 損益の状況の中で(G) 解約差損益金とあるのは、中途解約の際、元本から解約価額を差し引いた差額分をいいます。

上記各資産の評価基準及び評価方法、また収益及び費用の計上区分等については、法律及び諸規則に基づき、一般に公正妥当と認められる企業会計の基準に準拠して評価計上し処理しています。

○お知らせ

約款変更について

2024年11月19日から2025年11月18日までの期間に実施いたしました約款変更は以下の通りです。

- 当ファンドについて、クレディ・スイス・グループとUBSグループの統合により、運用委託先の商号が「クレディ・スイス・アセット・マネジメント（スイス）リミテッド」から「UBSアセット・マネジメント・スイス・エイ・ジー」へ変更されたため、2025年2月19日付けにて信託約款の一部に所要の変更を行ないました。（第15条）
- 当ファンドについて、その投資態度に「株式益回りの高い企業など、配当余力の高い企業の株式に分散投資を行なう」旨を規定しておりましたが、このたび運用委託先と協議した結果、運用ガイドラインでは「株式益回り」という指標を直接的には規定しないこととなりました。このため、投資態度から「株式益回りの高い企業など」の文言を削除するべく、2025年8月19日付けにて信託約款の付表に所要の変更を行ないました。
なお、今後も「世界各国の配当利回りの高い企業の株式を中心に、同時に配当余力の高い企業の株式に分散投資を行なう」という方針に変更はなく、商品性は維持されるものと考えております。（付表）
- 当ファンドについて、2025年9月1日付けにて信託約款の一部に所要の変更を行ないました。
 - ①委託会社である当社がその社名を「日興アセットマネジメント株式会社」から「アモーヴァ・アセットマネジメント株式会社」に変更いたしました。（第1条、第6条）
 - ②法定運用報告書の交付は行なわない旨を定めている規定につき、投資信託及び投資法人に関する法律第14条の改正に即した記載に変更するべく、変更を行ないました。（第50条）