

当ファンドの仕組みは次の通りです。

商 品 分 類	追加型投信／海外／株式	
信 託 期 間	無期限(設定日：2010年8月10日)	
運 用 方 針	CAMベトナムマザーファンドの受益証券への投資を通じて、主としてベトナムの取引所に上場している株式、ならびに世界各国・地域の取引所に上場しているベトナム関連企業の株式に投資し、信託財産の中長期的な成長を図ることを目標とした運用を行います。銘柄選定にあたっては、企業収益の成長性や財務健全性などを勘案して厳選します。 外貨建資産については、原則として為替ヘッジを行いませんが、機動的に市場変動に対応することがあります。	
主要投資対象	ベビーファンド	CAMベトナムマザーファンドの受益証券
	CAMベトナムマザーファンド	ベトナムの取引所に上場している株式
組 入 制 限	ベビーファンド	株式への実質投資は、制限を設けません。 外貨建資産への実質投資は、制限を設けません。
	CAMベトナムマザーファンド	株式への投資割合は、制限を設けません。 外貨建資産への投資割合には、制限を設けません。
分 配 方 針	毎決算日(年2回、原則として6月10日、12月10日)に、収益分配方針に基づいて分配を行います。分配金額は、委託会社が基準価額水準、市況動向等を勘案して決定します。ただし、分配対象収益が少額の場合等には分配を行わないことがあります。	

## CAMベトナムファンド

追加型投信／海外／株式

## 運用報告書(全体版)

### 第29期

決算日：2024年12月10日

作成対象期間：2024年6月11日～2024年12月10日

### 受益者のみなさまへ

平素は格別のご愛顧を賜り厚く御礼を申し上げます。  
さて、「CAMベトナムファンド」は、2024年12月10日に第29期の決算を行いました。  
ここに、期中の運用状況と収益分配状況についてご報告申し上げます。  
今後ともいっそうのご愛顧を賜りますようお願い申し上げます。

### キャピタル アセットマネジメント株式会社

東京都千代田区内神田一丁目13番7号 四国ビルディング9階

< お問い合わせ先 >

【 電 話 番 号 】 **03-5259-7401**

(受付時間：営業日の午前9時～午後5時)

【 ホームページ 】 [www.capital-am.co.jp](http://www.capital-am.co.jp)

◆ 最近 5 期の運用実績

決 算 期	基 準 価 額			ベトナムVN指数 (参考指数)		株 式 組入比率	投資信託 受益証券 組入比率	純 資 産 総 額
	(分配落)	税 込 分 配 金	期 中 騰 落 率		期 中 騰 落 率			
	円	円	%		%	%	%	百万円
25期(2022年12月12日)	20,184	0	△22.8	6.048	△20.1	97.9	—	4,440
26期(2023年6月12日)	21,272	0	5.4	6.574	8.7	98.2	—	4,416
27期(2023年12月11日)	22,774	0	7.1	6.742	2.6	93.0	—	4,569
28期(2024年6月10日)	27,276	0	19.8	7.951	17.9	96.3	—	5,082
29期(2024年12月10日)	26,531	0	△2.7	7.605	△4.4	97.0	—	4,546

(注1) 基準価額の騰落率は分配金込み。

(注2) 基準価額は1万円当たり。(基準価額の全てに共通)

(注3) 当ファンドは親投資信託を組入れますので、「株式組入比率」、「投資信託受益証券組入比率」は実質比率を記載しています。

(注4) 当ファンドは、適切なベンチマークが存在しないため、ベンチマークを設けていません。当報告書では、前営業日の「ベトナムVN指数」の終値を当日の為替レート(投信協会発表)で邦貨換算した数値を参考指数として表示しています。

◆ 当期中の基準価額と市況等の推移

年 月 日	基 準 価 額		ベトナムVN指数 (参考指数)		株 式 組入比率	投資信託 受益証券 組入比率
		騰 落 率		騰 落 率		
(期 首)	円	%		%	%	%
2024年6月10日	27,276	—	7.951	—	96.3	—
6月末	27,522	0.9	7.960	0.1	97.6	—
7月末	26,013	△4.6	7.501	△5.7	98.2	—
8月末	25,951	△4.9	7.452	△6.3	98.9	—
9月末	26,130	△4.2	7.483	△5.9	97.3	—
10月末	26,613	△2.4	7.639	△3.9	96.7	—
11月末	25,630	△6.0	7.377	△7.2	96.7	—
(期 末)						
2024年12月10日	26,531	△2.7	7.605	△4.4	97.0	—

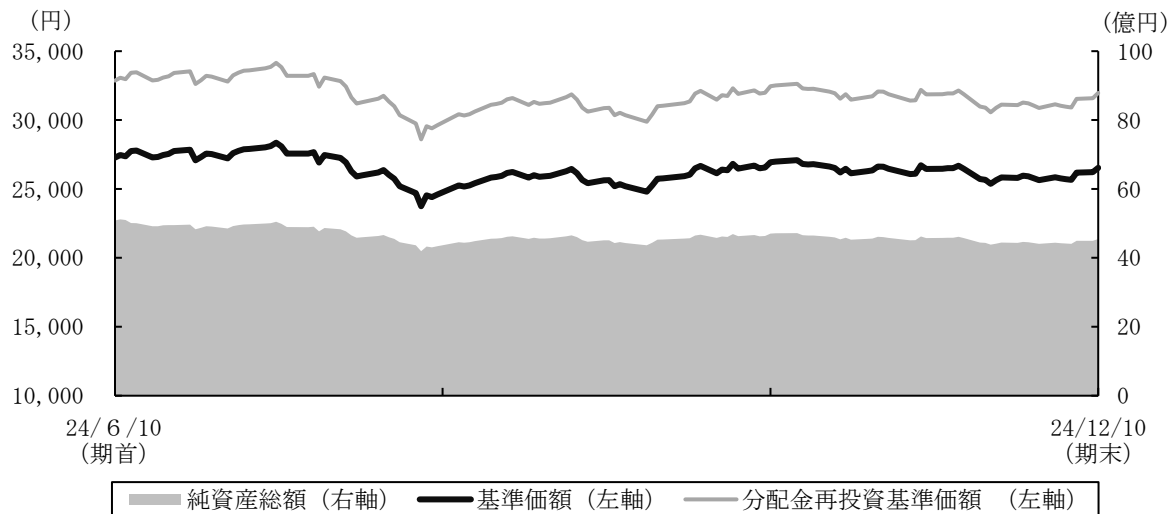
(注1) 期末基準価額は分配金込み、騰落率は期首比です。

(注2) 当ファンドは親投資信託を組入れますので、「株式組入比率」、「投資信託受益証券組入比率」は実質比率を記載しています。

(注3) 当ファンドは、適切なベンチマークが存在しないため、ベンチマークを設けていません。当報告書では、前営業日の「ベトナムVN指数」の終値を当日の為替レート(投信協会発表)で邦貨換算した数値を参考指数として表示しています。

## ◆ 運用経過の説明 ◆

### ● 基準価額の推移 (2024年6月11日～2024年12月10日)



第29期首：27,276 円

第29期末：26,531 円 (既払分配金 0 円)

騰 落 率：△2.7% (分配金再投資ベース)

(注1) 分配金再投資基準価額は、分配金(税引前)を分配時に再投資したものとみなして計算したもので、ファンド運用の実質的なパフォーマンスを示すものです。

(注2) 分配金を再投資するかどうかについてはお客様がご利用のコースにより異なります。また、ファンドの購入価額により課税条件も異なります。従って、お客様の損益の状況を示すものではありません。

## ● 基準価額の主な変動要因（2024年6月11日～2024年12月10日）

---

- ・当期末の基準価額は26,531円と前期比745円の減少となり、騰落率は分配金再投資ベースで前期比2.7%の下落となりました。
- ・基準価額の主な変動要因は、参考指数のベトナムVN指数が1.1%下落したのに加え、ベトナム通貨ドンの対円為替相場が3.3%のドン安円高となるなど、円ベースでは4.4%の下落になったことによるものです。

## ● 投資環境（2024年6月11日～2024年12月10日）

---

### <株式市場>

- ・参考指数のベトナムVN指数は1,200ポイントから1,300ポイントのボックス圏で推移しました。期首1,287.58ポイントの水準から上下しつつ、11月以降は、ドナルド・トランプ次期米大統領による米中貿易摩擦の激化、関税引上げリスクなどの不透明要因から1,200ポイント近辺まで調整する場面がありましたが、期末には1,273.84ポイントと1.1%の下落となりました。
- ・ベトナムの第3四半期（7－9月期）の実質国内総生産（GDP）の前年同期比は7.4%に回復し、10－12月期も7.5%の高い成長となりました。一方、消費者物価指数（CPI）上昇率は第3四半期には3.48%となりましたが、エネルギー価格や為替のドン安米ドル高も一服したため、10月以降は2%台に下落しており、十分コントロールできる範囲に落ち着いています。
- ・個々の企業収益は成長を維持している中で、足下のベトナム株式市場の予想PER（株価収益率）は10倍程度に低下し、割安な水準となっています。
- ・ベトナムの経済成長を牽引する主な原動力は海外からの直接投資（FDI）と貿易です。米国の保護主義的経済政策の潜在的な悪影響は懸念されるものの、トランプ大統領1期目のベトナムの輸出は大幅に増加した実績があり、2期目となる今後についても米国や世界市場に対するベトナム市場の魅力と競争力は変わらないものと想定しています。

### <為替市場>

- ・当期のドン円相場は期首の0.006175円／ドンで始まり、期末は0.005970円／ドンと期首比3.3%のドン安円高となりました。ベトナムドンは10月以降対米ドルでドン安ドル高となりましたが、ベトナム中央銀行による為替介入もあり25,400ドン／ドルの水準で落ち着いています。他方、円は対米ドルで期末にかけて155円／ドルから150円／ドルへ若干の円高方向で推移したため、クロスでのドン円相場についてもドン安円高となりました。

## ● 当該投資信託のポートフォリオ（2024年6月11日～2024年12月10日）

### <ベビーファンド>

CAMベトナムマザーファンドの組入れは高位を維持しました。

### <マザーファンド>

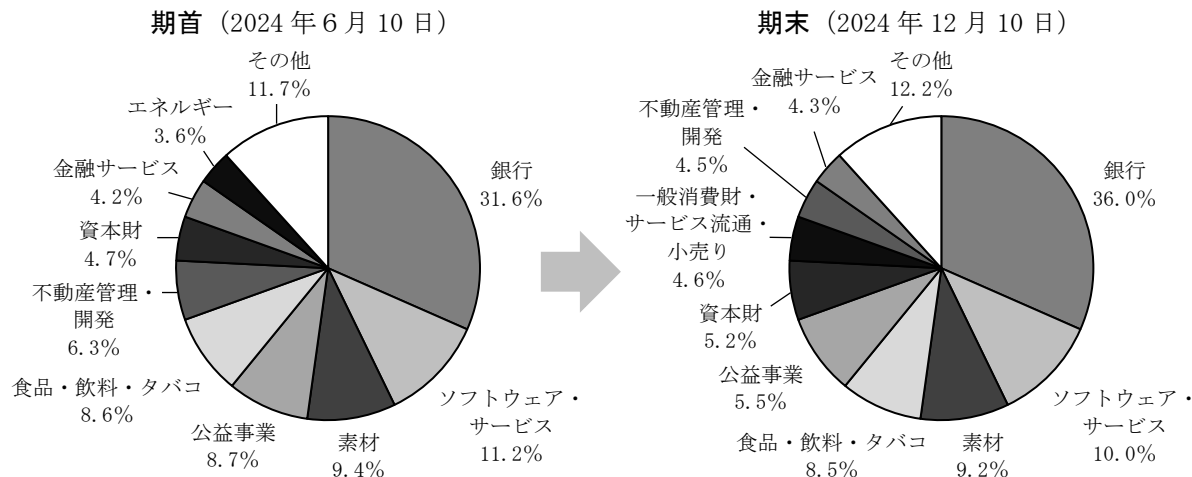
- ・銀行と不動産セクターをアンダーウェイトとしています。
- ・ITセクター、鉄鋼、化学などの素材セクター、消費財セクターが長期的には有望と判断し、これらのセクターをオーバーウェイトしています。
- ・期中の主な売買は以下の通りです。

買入：無し

売却：ペトロベトナム・ガス、FPT、ビンホームズ、デジワールド、ビンコム・リテール

- ・当期のポートフォリオは、ディフェンシブ性と成長性を維持する結果となりました。最終的に、当ファンドのパフォーマンスは前期比2.7%の下落となりました。円ベースで同4.4%下落した参考指数に対し若干のアウトパフォームとなりました。

### 【業種別比率の推移】

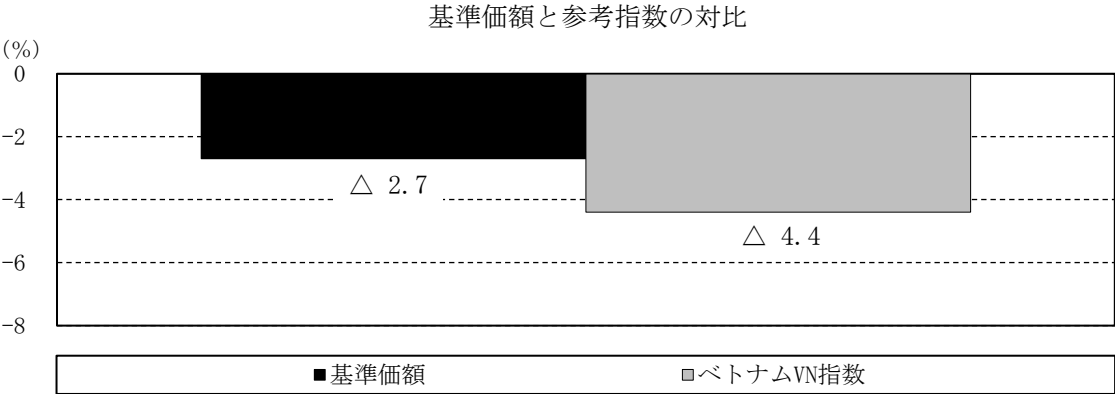


※ マザーファンドにおける株式ポートフォリオに対する比率です。

※ 表示単位未満を四捨五入しているため、合計が100%にならない場合があります。

## ● 当該投資信託のベンチマークとの差異

当ファンドは運用の目標となるベンチマークを設けていません。以下のグラフは、当ファンドの基準価額と参考指数の騰落率の対比です。



(注1) 基準価額は分配金（税引前）込み。

(注2) 当ファンドは、適切なベンチマークが存在しないため、ベンチマークを設けていません。当報告書では、前営業日の「ベトナムVN指数」の終値を当日の為替レート(投信協会発表)で邦貨換算した数値を参考指数として表示しています。

## ● 分配金

分配原資、基準価額水準等を勘案し、当期の収益分配は以下の通りとさせていただきます。  
留保益は、「基本方針」および「運用方法」に基づいて運用します。

(単位：円、1 万口当たり・税引前)

項 目	第 29 期
	2024年 6 月 11 日～ 2024年 12 月 10 日
当期分配金	—
(対基準価額比率)	—
当期の収益	—
当期の収益以外	—
翌期繰越分配対象額	18,031

(注1) 当期の収益は経費控除後の配当等収益および経費控除後の有価証券売買等損益、当期の収益以外は収益調整金および分配準備積立金です。

(注2) 対基準価額比率は、当期分配金（税込み）の期末基準価額（分配金込み）に対する比率であり、ファンドの収益率とは異なります。

(注3) 当期の収益、当期の収益以外は小数点以下切捨てで算出しているため合計が当期分配金(税引前)と一致しない場合があります。

## ◆ 今後の運用方針 ◆

### <ベビーファンド>

- ・引き続き、CAMベトナムマザーファンドの組入れは高位を継続することとします。

### <マザーファンド>

- ・トップダウン分析とボトムアップ分析を組み合わせたアプローチで運用を継続します。
- ・ファンダメンタルズが堅調な銘柄に割安な水準で投資し中長期で収益を獲得することを目指します。
- ・引き続き、ITや素材、消費財などをオーバーウェイトする一方で、不動産、銀行のアンダーウェイトを当面継続します。

◆ 当期中の 1 万口(元本 10,000 円)当たりの費用明細

項 目	当 期		項 目 の 概 要
	金 額	比 率	
(a) 信 託 報 酬	346円	1.313%	(a) 信託報酬＝期中の平均基準価額×信託報酬率です。 なお、期中の平均基準価額は 26,366 円です。
(投 信 会 社)	( 233)	( 0.882)	・ 委託した資金の運用の対価
(販 売 会 社)	( 102)	( 0.386)	・ 運用報告書等各種書類の送付、口座内での各ファンドの管理、購入後のアフターフォローの対価
(受 託 会 社)	( 12)	( 0.044)	・ 運用財産の管理、投信会社からの指図の実行の対価
(b) 売 買 委 託 手 数 料	3	0.012	(b) 売買委託手数料は期中の金額を各月末現在の受益権口数の単純平均で除したものです。
(株 式)	( 3)	( 0.012)	売買委託手数料とは、有価証券等の売買の際、売買仲介人に支払う手数料です。
(c) 有 価 証 券 取 引 税	2	0.008	(c) 有価証券取引税は期中の金額を各月末現在の受益権口数の単純平均で除したものです。
(株 式)	( 2)	( 0.008)	有価証券取引税とは、有価証券の取引の都度発生する取引に関する税金です。
(d) そ の 他 費 用	21	0.081	(d) その他費用は期中の金額を各月末現在の受益権口数の単純平均で除したものです。
(監 査 費 用)	( 1)	( 0.005)	・ 監査法人等に支払うファンドの監査に係る費用
(保 管 費 用)	( 15)	( 0.055)	・ 海外における保管銀行等に支払う有価証券等の保管および資金の送入金・資産の移転等に要する費用
(そ の 他)	( 5)	( 0.021)	・ 信託事務の処理等に要するその他の諸費用(目論見書・届出書および報告書の作成、交付、印刷に係る費用等)
合 計	373	1.413	

(注 1) 期中の費用(消費税等のかかるものは消費税等を含む)は、追加・解約により受益権口数に変動があるため、簡便法により算出した結果です。なお、売買委託手数料、有価証券取引税およびその他費用は、当ファンドが組入れている親投資信託が支払った金額のうち、当ファンドに対応するものを含みます。

(注 2) 「比率」欄は「1 万口当たりのそれぞれの費用金額」を期中の平均基準価額で除して 100 を乗じたものです。

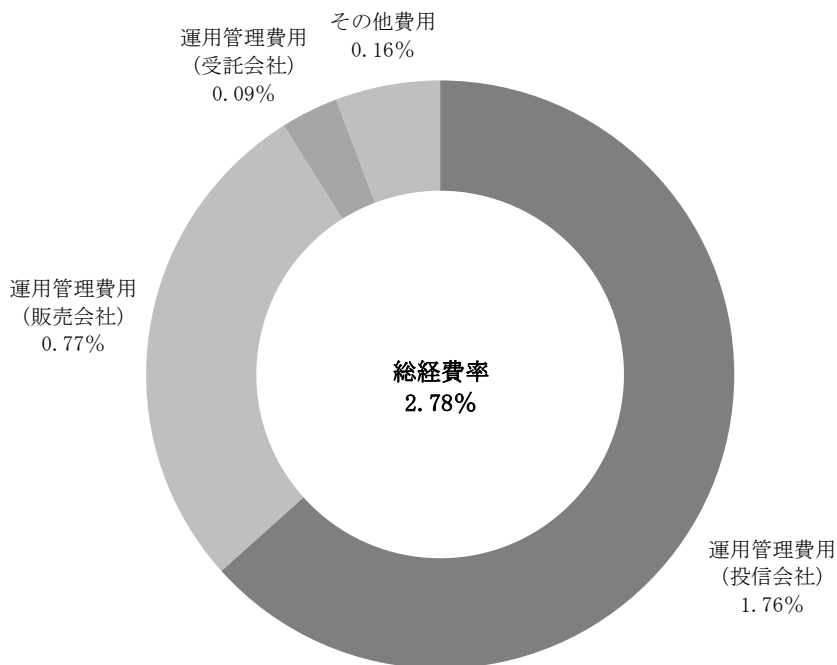
(注 3) 各項目ごとに円未満は四捨五入してあります。



## (参考情報)

### ○ 総経費率

当期中の運用・管理にかかった費用の総額を期中の平均受益権口数に期中の平均基準価額（1口当たり）を乗じた数で除した総経費率（年率）は2.78%です。



(注1) 当ファンドの費用は1万口当たりの費用明細において用いた簡便法により算出したものです。

(注2) 各費用は、原則として、募集手数料、売買委託手数料及び有価証券取引税を含みません。

(注3) 各比率は、年率換算した値です。

(注4) 上記の前提条件で算出したものです。このため、これらの値はあくまでも参考であり、実際に発生した費用の比率とは異なります。

◆ 親投資信託受益証券の設定、解約状況（2024年6月11日から2024年12月10日まで）

	設 定		解 約	
	口 数	金 額	口 数	金 額
C A M ベ ト ナ ム マ ザ ー フ ァ ン ド	千口 —	千円 —	千口 73,891	千円 430,000

（注）単位未満は切捨て。

◆ 親投資信託における株式売買金額の平均組入株式時価総額に対する割合（2024年6月11日から2024年12月10日まで）

項 目	当 期
	CAMベトナムマザーファンド
(a)期 中 の 株 式 売 買 金 額	370,140千円
(b)期 中 の 平 均 組 入 株 式 時 価 総 額	4,496,916千円
(c)売 買 高 比 率 ( a ) / ( b )	0.08

（注1）(b)は各月末現在の組入株式時価総額の平均。

（注2）単位未満は切捨て。

◆ 利害関係人との取引状況等（2024年6月11日から2024年12月10日まで）

当期中における利害関係人との取引はありません。

（注）利害関係人とは、投資信託及び投資法人に関する法律第11条第1項に規定される利害関係人です。

◆ 組入資産の明細 (2024 年 12 月 10 日現在)

親投資信託残高

種 類	期首(前期末)	当 期 末	
	口 数	口 数	評 価 額
C A M ベ ト ナ ム マ ザ ー フ ァ ン ド	千口 859, 101	千口 785, 210	千円 4, 534, 197

(注) 単位未満は切捨て。

◆ 投資信託財産の構成 (2024 年 12 月 10 日現在)

項 目	当 期 末	
	評 価 額	比 率
C A M ベ ト ナ ム マ ザ ー フ ァ ン ド	千円 4, 534, 197	% 98. 2
コ ー ル ・ ロ ー ン 等 、 そ の 他	83, 393	1. 8
投 資 信 託 財 産 総 額	4, 617, 590	100. 0

(注 1) 評価額の単位未満は切捨て。

(注 2) 外貨建資産は、期末の時価をわが国の対顧客電信売買相場の仲値により邦貨換算したものです。なお、12 月 10 日における邦貨換算レートは、1 米ドル=151. 54 円、100 ベトナムドン=0. 5970 円です。

(注 3) CAM ベトナムマザーファンドにおいて、当期末における外貨建資産(4, 524, 929 千円)の投資信託財産総額(4, 534, 224 千円)に対する比率は、99. 8%です。

◆資産、負債、元本及び基準価額の状況

(2024年12月10日現在)

項 目	当 期 末
(A) 資 産	4,617,590,740円
コ ー ル ・ ロ ー ン 等	83,393,719
C A M ベ ト ナ ム マザーファンド(評価額)	4,534,197,021
(B) 負 債	71,188,636
未 払 解 約 金	9,236,758
未 払 信 託 報 酬	60,782,551
そ の 他 未 払 費 用	1,169,327
(C) 純 資 産 総 額 (A－B)	4,546,402,104
元 本	1,713,613,759
次 期 繰 越 損 益 金	2,832,788,345
(D) 受 益 権 総 口 数	1,713,613,759口
1万口当たり基準価額 (C／D)	26,531円

<注記事項>

① 期首元本額	1,863,554,797円
期中追加設定元本額	9,362,762円
期中一部解約元本額	159,303,800円

② 分配金の計算過程

項 目	当 期
(a) 経費控除後の配当等収益	0円
(b) 経費控除後の有価証券売買等損益	0円
(c) 収益調整金	584,520,360円
(d) 分配準備積立金	2,505,354,497円
(e) 当期分配対象額(a+b+c+d)	3,089,874,857円
(f) 1万口当たり当期分配対象額	18,031.34円
(g) 分配金	0円
(h) 1万口当たり分配金	0円

◆損益の状況

当期：自 2024年6月11日 至 2024年12月10日

項 目	当 期
(A) 配 当 等 収 益	31,188円
受 取 利 息	21,474
そ の 他 収 益 金	9,714
(B) 有 価 証 券 売 買 損 益	△67,058,635
売 買 益	8,248,498
売 買 損	△75,307,133
(C) 信 託 報 酬 等	△61,951,878
(D) 当期損益金(A+B+C)	△128,979,325
(E) 前 期 繰 越 損 益 金	2,505,354,497
(F) 追 加 信 託 差 損 益 金	456,413,173
(配 当 等 相 当 額)	(584,476,710)
(売 買 損 益 相 当 額)	(△128,063,537)
(G) 合 計 (D+E+F)	2,832,788,345
(H) 収 益 分 配 金	0
次 期 繰 越 損 益 金 (G+H)	2,832,788,345
追 加 信 託 差 損 益 金	456,413,173
(配 当 等 相 当 額)	(584,520,360)
(売 買 損 益 相 当 額)	(△128,107,187)
分 配 準 備 積 立 金	2,505,354,497
繰 越 損 益 金	△128,979,325

- (注1) (B)有価証券売買損益は期末の評価換えによるものを含みます。  
(注2) (C)信託報酬等には信託報酬に対する消費税等相当額を含めて表示しています。  
(注3) (F)追加信託差損益金とは、追加信託金と元本との差額をいい、元本を下回る場合は損失として、上回る場合は利益として処理されます。

### ◆ 分配金のお知らせ

1 万口当たり分配金（税込み）	0円
-----------------	----

### ◆ お知らせ ◆

該当事項はございません。

# CAMベトナムマザーファンド

## 運用報告書

### 第 29 期

(決算日：2024 年 12 月 10 日)

(作成対象期間：2024 年 6 月 11 日～2024 年 12 月 10 日)

当ファンドの仕組みは次の通りです。

商 品 分 類	親投資信託
信 託 期 間	無期限（設定日：2010年 6 月 4 日）
運 用 方 針	主としてベトナムの取引所に上場している株式、ならびに世界各国・地域の取引所に上場しているベトナム関連企業の株式に投資し、信託財産の中長期的な成長を目指します。
主 な 運 用 対 象	ベトナムの取引所に上場している株式
主 な 投 資 制 限	株式への投資割合には制限を設けません。 外貨建資産への投資割合には制限を設けません。

◆ 最近 5 期の運用実績

決 算 期	基 準 価 額		ベトナムVN指数 (参考指数)		株 式 組入比率	投資信託 受益証券 組入比率	純 資 産 総 額
		期 中 騰 落 率		期 中 騰 落 率			
	円	%		%	%	%	百万円
25期(2022年12月12日)	41,146	△21.8	6.048	△20.1	98.9	—	4,396
26期(2023年6月12日)	44,097	7.2	6.574	8.7	99.4	—	4,364
27期(2023年12月11日)	47,863	8.5	6.742	2.6	93.5	—	4,545
28期(2024年6月10日)	58,628	22.5	7.951	17.9	97.2	—	5,036
29期(2024年12月10日)	57,745	△1.5	7.605	△4.4	97.3	—	4,534

(注1) 基準価額は1万円当たり。(基準価額の全てに共通)

(注2) 当ファンドは、適切なベンチマークが存在しないため、ベンチマークを設けていません。当報告書では、前営業日の「ベトナムVN指数」の終値を当日の為替レート(投信協会発表)で邦貨換算した数値を参考指数として表示しています。

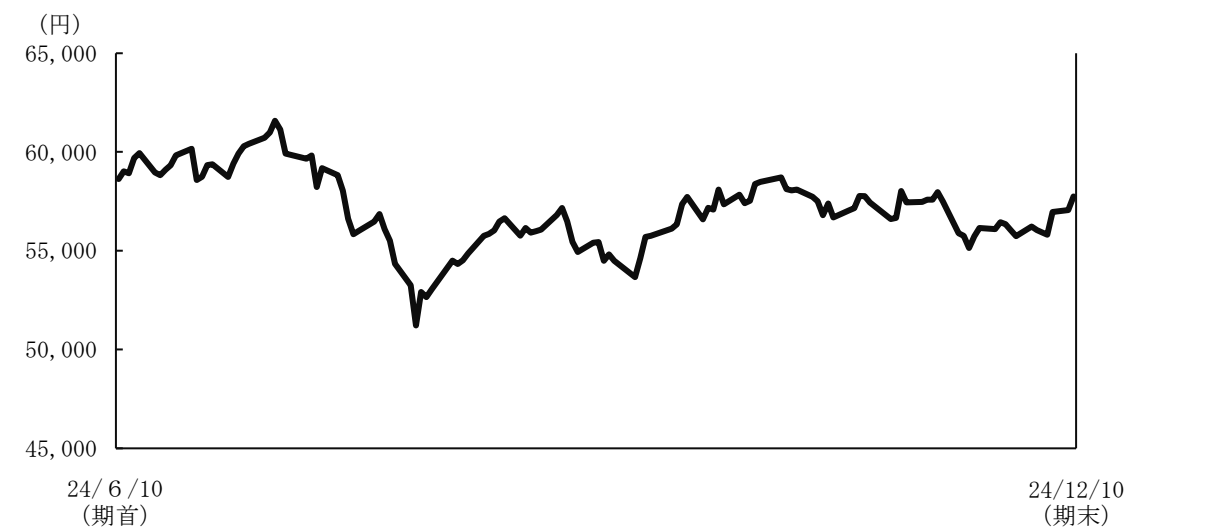
◆ 当期中の基準価額の推移

年 月 日	基 準 価 額		ベトナムVN指数 (参考指数)		株 式 組入比率	投資信託 受益証券 組入比率
		騰 落 率		騰 落 率		
(期 首) 2024年6月10日	円 58,628	% —		% —	% 97.2	% —
6月末	59,369	1.3	7.960	0.1	97.7	—
7月末	56,095	△4.3	7.501	△5.7	98.6	—
8月末	56,071	△4.4	7.452	△6.3	98.9	—
9月末	56,583	△3.5	7.483	△5.9	97.4	—
10月末	57,761	△1.5	7.639	△3.9	97.0	—
11月末	55,732	△4.9	7.377	△7.2	97.3	—
(期 末) 2024年12月10日	57,745	△1.5	7.605	△4.4	97.3	—

(注1) 騰落率は期首比です。

(注2) 当ファンドは、適切なベンチマークが存在しないため、ベンチマークを設けていません。当報告書では、前営業日の「ベトナムVN指数」の終値を当日の為替レート(投信協会発表)で邦貨換算した数値を参考指数として表示しています。

◆ 基準価額の推移 (2024 年 6 月 11 日から 2024 年 12 月 10 日まで)



◆ 1 万口 (元本10,000円) 当たりの費用明細

項 目	当 期
(a) 売 買 委 託 手 数 料 (株 式)	7円 ( 7)
(b) 有 価 証 券 取 引 税 (株 式)	5 ( 5)
(c) そ の 他 費 用 (保 管 費 用 等)	32 ( 32)
合 計	43

(注) 費用項目の概要及び注記については、7 頁の費用明細をご参照ください。



◆ 期中の売買及び取引の状況（2024年6月11日から2024年12月10日まで）

株 式

		買 付		売 付	
		株 数	金 額	株 数	金 額
外 国	ベ ト ナ ム	百株 － (10,086.45)	千ベトナムドン － (2,299,379)	百株 10,500	千ベトナムドン 60,605,651

(注1) 金額は受渡し代金。

(注2) 金額の単位未満は切捨て。

(注3) ( )内は増資割当、株式転換・合併等による増減分で、上段の数字には含まれていません。

◆ 株式売買金額の平均組入株式時価総額に対する割合（2024年6月11日から2024年12月10日まで）

項 目	当 期
(a)期 中 の 株 式 売 買 金 額	370,140千円
(b)期 中 の 平 均 組 入 株 式 時 価 総 額	4,496,916千円
(c)売 買 高 比 率 (a)／(b)	0.08

(注1) (b)は各月末現在の組入株式時価総額の平均。

(注2) 単位未満は切捨て。

◆ 主要な売買銘柄（2024年6月11日から2024年12月10日まで）

株 式

買 付				売 付			
銘 柄	株 数	金 額	平均単価	銘 柄	株 数	金 額	平均単価
	千株	千円	円		千株	千円	円
				PetroVietnam Gas JSC	320	138,436	432
				FPT Corp	130	105,646	812
				Vinhomes JSC	300	71,535	238
				Digiworld Corp	100	27,572	275
				Vincom Retail JSC	200	26,949	134

(注1) 金額は受渡し代金。

(注2) 金額は約定毎の各月末の邦貨換算レートで算出し合計した金額。

(注3) 金額の単位未満は切捨て。

## ◆ 利害関係人との取引状況等（2024年6月11日から2024年12月10日まで）

当期中における利害関係人との取引はありません。

（注）利害関係人とは、投資信託及び投資法人に関する法律第11条第1項に規定される利害関係人です。

## ◆ 組入資産の明細（2024年12月10日現在）

外国株式  
上場

銘柄	期首 (前期末)	当 期 末			業 種 等
	株 数	株 数	評 価 額		
			外貨建金額	邦貨換算金額	
(ベトナム)	百株	百株	千ベトナムドン	千円	
Gemadep Corp	1,400.00	1,866.66	12,562,621	74,998	運輸
Kido Group Corporation	0.02	0.02	100	0	食品・飲料・タバコ
Refrigeration Electrical Engin	2,499.52	2,499.52	16,946,745	101,172	資本財
Viet Nam Dairy Products JSC	2,115.32	2,115.32	13,559,201	80,948	食品・飲料・タバコ
Saigon Thuong Tin Commercial J	6,450.00	6,450.00	21,930,000	130,922	銀行
Binh Minh Plastics JSC	200.00	200.00	2,510,000	14,984	資本財
Pha Lai Thermal Power JSC	120.00	120.00	136,800	816	公益事業
Asia Commercial Bank/Vietnam	8,754.72	8,754.72	22,324,536	133,277	銀行
PetroVietnam Drilling and Well	1,762.00	1,762.00	4,246,420	25,351	エネルギー
FPT Corp	5,501.35	5,026.55	73,890,285	441,125	ソフトウェア・サービス
DHG Pharmaceutical JSC	0.05	0.05	510	3	医薬品・バイオテクノロジー・ライフサイエンス
SSI Securities Corporation	3,711.19	4,824.53	12,640,268	75,462	金融サービス
Petrovietnam Transportation JS	440.00	440.00	1,196,800	7,144	エネルギー
Vingroup JSC	167.35	167.35	700,359	4,181	不動産管理・開発
Petrovietnam Fertilizer & Chem	2,121.00	2,121.00	7,667,415	45,774	素材
Hoa Phat Group JSC	6,424.25	6,424.25	17,763,051	106,045	素材
Kinh Bac City Development Shar	1,990.00	1,990.00	5,711,300	34,096	不動産管理・開発
Vinh Hoan Corp	2,150.40	2,150.40	15,869,952	94,743	食品・飲料・タバコ
Vietnam Container Shipping JSC	726.00	780.45	1,268,231	7,571	運輸
PetroVietnam Technical Service	1,700.53	1,700.53	5,832,817	34,821	エネルギー
Hoa Sen Group	1,458.27	1,458.27	2,756,130	16,454	素材
Khang Dien House Trading and I	4,506.90	4,957.59	17,054,109	101,813	不動産管理・開発
Donghai Joint Stock Co Of Bentre	600.00	600.00	2,160,000	12,895	素材
Vietnam Joint Stock Commercial	10,249.00	10,249.00	37,357,605	223,024	銀行
Nam Kim Steel JSC	2,580.00	2,580.00	5,069,700	30,266	素材
Phuoc Hoa Rubber JSC	500.00	500.00	2,970,000	17,730	素材
Ho Chi Minh City Securities Co	2,868.49	2,868.49	8,490,730	50,689	金融サービス
VNDDirect Securities Corp	1,669.50	1,987.50	2,673,187	15,958	金融サービス

銘柄	期首 (前期末)	当 期 末			業 種 等
	株 数	株 数	評 価 額		
			外貨建金額	邦貨換算金額	
(ベトナム)	百株	百株	千ベトナムドン	千円	
Masan Group Corp	2,527.72	2,527.72	18,502,910	110,462	食品・飲料・タバコ
COTECCONS CONSTRUCTION JOINT STOCK COMPANY	0.08	0.08	542	3	資本財
Bao Viet Holdings	1,421.30	1,421.30	7,348,121	43,868	保険
Bank for Foreign Trade of Viet	7,129.79	7,129.79	67,946,898	405,642	銀行
Phu Nhuan Jewelry JSC	1,408.60	1,408.60	13,635,248	81,402	耐久消費財・アパレル
Military Commercial Joint Stoc	5,749.63	5,749.63	14,029,097	83,753	銀行
PetroVietnam Gas JSC	6,291.84	3,217.67	22,298,453	133,121	公益事業
Nam Long Investment Corp	207.21	207.21	796,722	4,756	不動産管理・開発
Investment&Industrial Develo	539.00	539.00	3,659,810	21,849	不動産管理・開発
Viettel Construction Joint Sto	1,147.65	1,147.65	14,242,336	85,026	資本財
Fortune Vietnam Joint Stock Co	551.63	551.63	1,883,816	11,246	銀行
Tien Phong Commercial Joint St	1,500.00	1,800.00	2,952,000	17,623	銀行
Binh Dinh Pharmaceutial & Med	93.60	117.00	704,340	4,204	医薬品・バイオテクノロジー・ライフサイエンス
Vietnam International Commerci	405.64	474.59	915,958	5,468	銀行
Saigon Beer Alcohol Beverage C	2,647.00	2,647.00	15,220,250	90,864	食品・飲料・タバコ
Vietnam Rubber Group Ltd	3,625.00	3,625.00	11,636,250	69,468	素材
Binh Duong Water Environment C	2,280.00	2,280.00	10,442,400	62,341	公益事業
Vietnam Prosperity JSC Bank	17,863.21	17,863.21	34,654,627	206,888	銀行
FPT DIGITAL RETAIL JSC	648.60	648.60	11,798,034	70,434	一般消費財・サービス流通・小売り
IDICO Corp JSC	440.00	440.00	2,494,800	14,893	資本財
Vietnam Technological & Commer	3,743.90	7,487.80	18,083,037	107,955	銀行
PetroVietnam Power Corp	4,800.00	4,800.00	6,000,000	35,820	公益事業
BINH SON Refining and Petroche	1,700.00	1,700.00	3,604,000	21,515	エネルギー
Vinhomes JSC	3,759.05	759.05	3,146,262	18,783	不動産管理・開発
Sonadezi Chau Duc Shareholding	450.00	450.00	1,930,500	11,525	資本財
Bank for Investment and Develo	7,104.33	7,104.33	33,177,221	198,068	銀行
Vietnam Maritime Commercial JS	1,026.00	1,333.80	1,547,208	9,236	銀行
Orient Commercial Joint Stock	2,250.00	2,700.00	2,997,000	17,892	銀行
Superdong Fast Ferry Kien Gian	0.09	0.09	97	0	運輸
TNH Hospital Group JSC	517.50	677.23	1,208,855	7,216	ヘルスケア機器・サービス
Duc Giang Chemicals JSC	543.07	543.07	6,299,612	37,608	素材
Mobile World Investment Corp	3,646.90	3,646.90	22,282,559	133,026	一般消費財・サービス流通・小売り
Hai An Transport & Stevedoring	1,050.00	1,207.50	5,995,237	35,791	運輸
PetroVietNam Ca Mau Fertilizer	3,120.00	3,120.00	11,653,200	69,569	素材
CENTURY SYNTHETIC FIBER CORP	128.17	128.17	314,657	1,878	耐久消費財・アパレル
Vietjet Aviation JSC	819.00	819.00	8,411,130	50,214	運輸
Vietnam National Petroleum Gro	2,447.50	2,447.50	9,826,712	58,665	エネルギー
Gelex Group JSC	7.00	7.00	13,335	79	資本財
VIETCAP SECURITIES JOINT STOCK COMPANY	1,768.00	2,298.40	8,009,924	47,819	金融サービス

銘 柄		期 首 (前期末)	当 期 末				業 種 等
			株 数	株 数	評 価 額		
					外貨建金額	邦貨換算金額	
(ベトナム)		百株	百株	千ベトナムドン	千円	銀行 公益事業 テクノロジー・ハードウェアおよび機器 不動産管理・開発	
HDBank		2, 209. 25	2, 209. 25	5, 964, 975	35, 610		
Thu Dau Mot Water JSC		330. 00	330. 00	1, 683, 000	10, 047		
Digiworld Corp		3, 302. 00	3, 292. 60	14, 125, 254	84, 327		
Vincom Retail JSC		3, 230. 90	1, 230. 90	2, 178, 693	13, 006		
小 計	ベトナムドン通貨計 株数・金額	177, 096. 02	176, 682. 47	738, 903, 965	4, 411, 256		
	銘 柄 数 < 比 率 >	71 銘柄	71 銘柄	—	<97. 3%>		
合 計	株 数 ・ 金 額	177, 096. 02	176, 682. 47	—	4, 411, 256		
	銘 柄 数 < 比 率 >	71 銘柄	71 銘柄	—	<97. 3%>		

(注 1) 邦貨換算金額は、期末の時価をわが国の対顧客電信売買相場の仲値により邦貨換算したものです。

(注 2) ( )内には発行通貨の国名を記載しています。

(注 3) < >内は、純資産総額に対する各国別株式評価額の比率。

(注 4) 評価額の単位未満は切捨て。

◆ 投資信託財産の構成 (2024 年 12 月 10 日現在)

項 目	当 期 末	
	評 価 額	比 率
	千円	%
株 式	4, 411, 256	97. 3
コ ー ル ・ ロ ー ン 等 、 そ の 他	122, 967	2. 7
投 資 信 託 財 産 総 額	4, 534, 224	100. 0

(注 1) 評価額の単位未満は切捨て。  
(注 2) 外貨建資産は、期末の時価をわが国の対顧客電信売買相場の仲値により邦貨換算したものです。なお、12 月 10 日における邦貨換算レートは、1 米ドル=151. 54 円、100 ベトナムドン=0. 5970 円です。  
(注 3) 当期末における外貨建資産 (4, 524, 929 千円) の投資信託財産総額 (4, 534, 224 千円) に対する比率は、99. 8%です。

◆ 資産、負債、元本及び基準価額の状況

(2024 年 12 月 10 日現在)

項 目	当 期 末
(A) 資 産	4, 534, 224, 538 円
コ ー ル ・ ロ ー ン 等	113, 893, 471
株 式 (評価額)	4, 411, 256, 673
未 収 配 当 金	9, 074, 394
(B) 負 債	—
(C) 純 資 産 総 額 (A－B)	4, 534, 224, 538
元 本	785, 210, 325
次 期 繰 越 損 益 金	3, 749, 014, 213
(D) 受 益 権 総 口 数	785, 210, 325 口
1 万口当たり基準価額 (C／D)	57, 745 円

<注記事項>

- (1) 期首元本額 859, 101, 441 円  
    期中追加設定元本額 ー円  
    期中一部解約元本額 73, 891, 116 円  
(2) 期末における元本の内訳  
    CAMベトナムファンド 785, 210, 325 円

◆ 損益の状況

当期：自 2024 年 6 月 11 日 至 2024 年 12 月 10 日

項 目	当 期
(A) 配 当 等 収 益	63, 178, 635 円
受 取 配 当 金	63, 169, 552
受 取 利 息	9, 083
(B) 有 価 証 券 売 買 損 益	△133, 181, 322
売 買 益	216, 566, 319
売 買 損	△349, 747, 641
(C) そ の 他 費 用	△2, 555, 281
(D) 当期損益金 (A＋B＋C)	△72, 557, 968
(E) 前 期 繰 越 損 益 金	4, 177, 681, 065
(F) 解 約 差 損 益 金	△356, 108, 884
(G) 合 計 (D＋E＋F)	3, 749, 014, 213
次 期 繰 越 損 益 金 (G)	3, 749, 014, 213

- (注 1) (B) 有価証券売買損益は期末の評価換えによるものを含みます。  
(注 2) (F) 解約差損益金とは、一部解約時の解約価額と元本との差額をいい、元本を下回る場合は利益として、上回る場合は損失として処理されます。

◆ お知らせ ◆

該当事項はございません。