

GSアジア・ハイ・イールド債券ファンド

アジア通貨コース

第166期末(2025年10月27日)	第161期～第166期
基準価額	2,808円
騰落率	13.3%
純資産総額	3,416百万円
分配金合計	180円

米ドルコース

第166期末(2025年10月27日)	第161期～第166期
基準価額	4,384円
騰落率	13.9%
純資産総額	7,277百万円
分配金合計	210円

円コース

第166期末(2025年10月27日)	第161期～第166期
基準価額	2,982円
騰落率	4.5%
純資産総額	889百万円
分配金合計	150円

(注)騰落率は収益分配金(税引前)を分配時に再投資したものとみなして計算したものです。

■本ファンドの仕組みは次のとおりです。

商品分類	追加型投信／海外／債券
信託期間	＜アジア通貨コース＞2026年10月23日まで ＜米ドルコース／円コース＞2031年10月24日まで
運用方針	主として、日本を除くアジアの投資適格格付未滿に格付けされた米ドル建て高利回り債券を主要投資対象とする投資信託証券に投資し、信託財産の着実な成長と安定した収益の確保をめざして運用を行います。
主要投資対象	<div>本ファンド</div> <div>＜アジア通貨コース＞ 以下①③の指定投資信託証券を主要投資対象とします。 ＜米ドルコース／円コース＞ 以下②③の指定投資信託証券を主要投資対象とします。 ・ケイマン籍外国投資信託 ・ゴールドマン・サックス・インベストメント・ユニット・トラスト ①アジア・ハイ・イールド・ボンド・サブ・トラスト クラスIO (アジア通貨バスケット) ②アジア・ハイ・イールド・ボンド・サブ・トラスト クラスIO ・アイルランド籍外国投資証券 ・ゴールドマン・サックス・ファンズ・ビーエルシー ③ゴールドマン・サックスUS\$リキッド・リザーブズ・ファンド</div> <div>指定投資信託証券①</div> <div>主に日本を除くアジアの企業またはアジア各国の成長により収益が期待される企業により発行された米ドル建て投資適格格付未滿に格付けされた債券。組入資産につき米ドルとアジア通貨（インド・ルピー、インドネシア・ルピア、韓国ウォン）との為替取引も活用</div> <div>指定投資信託証券②</div> <div>主に日本を除くアジアの企業またはアジア各国の成長により収益が期待される企業により発行された米ドル建て投資適格格付未滿に格付けされた債券</div> <div>指定投資信託証券③</div> <div>主に米ドル建ての短期的市場性を有する金融市場証券</div>
運用方法・組入制限	①外貨建資産については、アジア通貨コース・米ドルコースでは、原則として対円での為替ヘッジは行わず、円コースでは、対円での為替ヘッジにより為替変動リスクの低減を図ることを基本とします。 ②投資信託証券への投資は、高位に維持することを基本とします。 ③株式への直接投資は行いません。
分配方針	原則として毎計算期末（毎月25日。休業日の場合は翌営業日。）に収益の分配を行います。投信会社が経費控除後の利益・配当等収益および売買損益（評価損益を含みます。）等の中から基準価額水準、市場動向等を勘案して分配金を決定します。

アジア通貨コース

米ドルコース

円コース

追加型投信／海外／債券

第161期（決算日2025年5月26日）

第162期（決算日2025年6月25日）

第163期（決算日2025年7月25日）

第164期（決算日2025年8月25日）

第165期（決算日2025年9月25日）

第166期（決算日2025年10月27日）

作成対象期間：2025年4月26日～2025年10月27日

受益者の皆様へ

平素は格別のご愛顧を賜り厚く御礼申し上げます。
さて、「GSアジア・ハイ・イールド債券ファンド アジア通貨コース／米ドルコース／円コース」は、このたび、第161期～第166期の決算を行いました。本ファンドは、日本を除くアジアの米ドル建てハイ・イールド債券に投資することにより信託財産の着実な成長と安定した収益の確保をめざしつつ、アジア通貨コースと米ドルコースでは通貨への投資効果を追求した運用を行っております。今期の運用経過等について、以下のとおりご報告申し上げます。
今後とも一層のお引立てを賜りますよう、お願い申し上げます。

ゴールドマン・サックス・アセット・マネジメント

〒105-5543 東京都港区虎ノ門2-6-1 虎ノ門ヒルズステーションタワー

お問合せ先：03-4587-6000（代表）

受付時間：営業日の午前9時～午後5時 | www.gsam.co.jp

GSアジア・ハイ・イールド債券ファンド アジア通貨コース（以下、「本ファンド」といいます。）

■最近5作成期の運用実績

決 算 期		基 準 価 額 (分 配 落)	税 引 前 金	期 騰 落 中 率	投 資 信 託 証 券 率 比	純 資 産 額
①	137期 (2023年 5 月25日)	円 2,983	円 30	% 1.1	% 99.2	百万円 4,166
	138期 (2023年 6 月26日)	3,133	30	6.0	98.3	4,588
	139期 (2023年 7 月25日)	3,050	30	△1.7	99.1	4,664
	140期 (2023年 8 月25日)	3,021	30	0.0	97.8	4,792
	141期 (2023年 9 月25日)	3,038	30	1.6	99.1	4,902
	142期 (2023年10月25日)	2,961	30	△1.5	98.5	4,937
②	143期 (2023年11月27日)	3,076	30	4.9	98.7	5,366
	144期 (2023年12月25日)	2,978	30	△2.2	97.9	5,174
	145期 (2024年 1 月25日)	3,077	30	4.3	98.0	5,258
	146期 (2024年 2 月26日)	3,170	30	4.0	98.3	5,209
	147期 (2024年 3 月25日)	3,148	30	0.3	98.3	5,248
	148期 (2024年 4 月25日)	3,128	30	0.3	98.6	5,287
③	149期 (2024年 5 月27日)	3,201	30	3.3	98.6	5,409
	150期 (2024年 6 月25日)	3,221	30	1.6	98.4	5,551
	151期 (2024年 7 月25日)	3,122	30	△2.1	99.4	5,319
	152期 (2024年 8 月26日)	3,000	30	△2.9	98.1	5,120
	153期 (2024年 9 月25日)	3,008	30	1.3	98.5	4,625
	154期 (2024年10月25日)	3,115	30	4.6	99.1	4,681
④	155期 (2024年11月25日)	3,074	30	△0.4	98.7	4,641
	156期 (2024年12月25日)	3,035	30	△0.3	98.0	4,356
	157期 (2025年 1 月27日)	2,989	30	△0.5	98.3	4,105
	158期 (2025年 2 月25日)	2,890	30	△2.3	98.4	3,902
	159期 (2025年 3 月25日)	2,858	30	△0.1	99.0	3,866
	160期 (2025年 4 月25日)	2,645	30	△6.4	98.2	3,623
⑤	161期 (2025年 5 月26日)	2,707	30	3.5	98.8	3,618
	162期 (2025年 6 月25日)	2,740	30	2.3	98.4	3,668
	163期 (2025年 7 月25日)	2,781	30	2.6	98.7	3,712
	164期 (2025年 8 月25日)	2,769	30	0.6	98.7	3,668
	165期 (2025年 9 月25日)	2,750	30	0.4	98.9	3,500
	166期 (2025年10月27日)	2,808	30	3.2	99.0	3,416

(注1) 基準価額の騰落率は分配金込み。

(注2) 本ファンドには、ベンチマークを設けておりません。また、本ファンドの値動きを表す適切な参考指数は存在しないと考えております。

■過去6ヶ月間の基準価額と市況推移

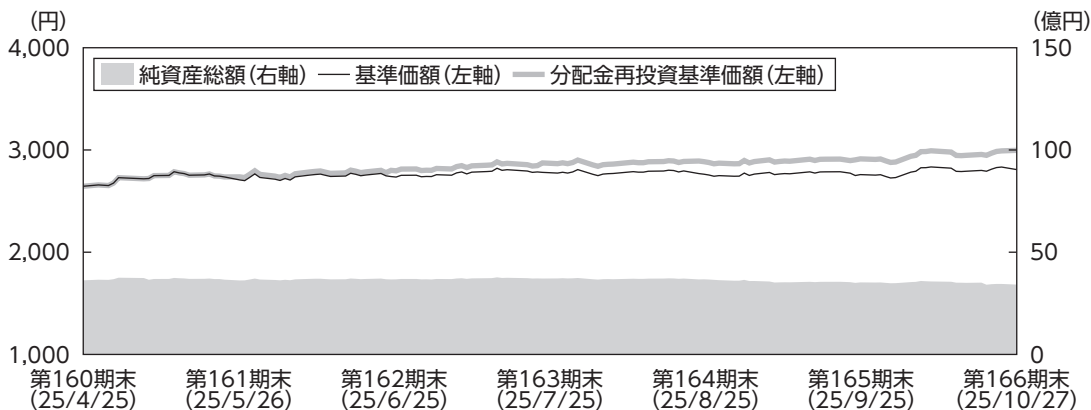
決算期	年 月 日	基 準 価 額	騰 落 率		投 資 信 託 証 券 率 比
第161期	(期 首) 2025年 4 月25日	円 2,645	% —	% 98.2	
	4 月末	2,652	0.3	97.9	
	(期 末) 2025年 5 月26日	2,737	3.5	98.8	
第162期	(期 首) 2025年 5 月26日	2,707	—	98.8	
	5 月末	2,731	0.9	98.5	
	(期 末) 2025年 6 月25日	2,770	2.3	98.4	
第163期	(期 首) 2025年 6 月25日	2,740	—	98.4	
	6 月末	2,753	0.5	98.2	
	(期 末) 2025年 7 月25日	2,811	2.6	98.7	
第164期	(期 首) 2025年 7 月25日	2,781	—	98.7	
	7 月末	2,785	0.1	98.6	
	(期 末) 2025年 8 月25日	2,799	0.6	98.7	
第165期	(期 首) 2025年 8 月25日	2,769	—	98.7	
	8 月末	2,749	△0.7	99.0	
	(期 末) 2025年 9 月25日	2,780	0.4	98.9	
第166期	(期 首) 2025年 9 月25日	2,750	—	98.9	
	9 月末	2,758	0.3	98.6	
	(期 末) 2025年10月27日	2,838	3.2	99.0	

(注1) 期末基準価額は分配金込み、騰落率は期首比です。

(注2) 本ファンドには、ベンチマークを設けておりません。また、本ファンドの値動きを表す適切な参考指数は存在しないと考えております。

■運用経過

◆基準価額等の推移について（2025年4月26日～2025年10月27日）



第161期首：2,645円

第166期末：2,808円

(当作成期中にお支払いした分配金：180円)

騰落率：+13.3% (分配金再投資ベース)

- (注1) 本ファンドの値動きと比較する適切な指数が存在しないため、ベンチマークおよび参考指数を設定していません。
- (注2) 分配金再投資基準価額は、収益分配金（税引前）を分配時に再投資したものとみなして計算したもので、ファンド運用の実質的なパフォーマンスを示すものです。
- (注3) 実際のファンドにおいては、分配金を再投資するかどうかについては、お客さまがご利用のコースにより異なります。また、ファンドの購入価額により課税条件も異なります。したがって、お客さまの損益の状況を示すものではない点にご留意ください。
- (注4) 分配金再投資基準価額は、当作成期（以下、「当期」といいます。）の期首の基準価額を起点として指数化しています。
- (注5) 騰落率は、小数点以下第2位を四捨五入して表示しています。

◆基準価額の主な変動要因

本ファンドの基準価額は、期首の2,645円から163円上昇し、期末には2,808円となりました。

上昇要因

アジア・ハイ・イールド債券市場のスプレッド（米国債に対する上乗せ金利）が縮小したことや、米国10年債利回りが低下（価格は上昇）したこと、保有しているハイ・イールド債券からのクーポン収入等が基準価額の上昇要因となりました。

下落要因

分配金をお支払いしたこと等が基準価額の下落要因となりました。

◆投資環境について

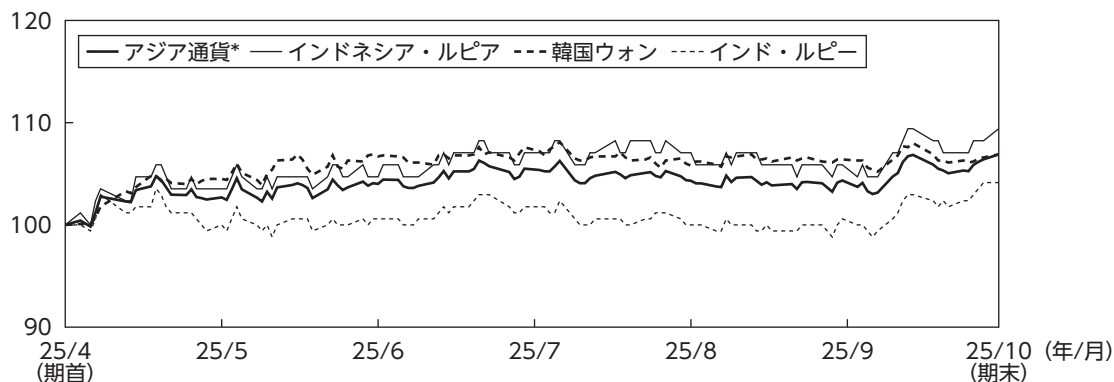
＜アジア・ハイ・イールド債券市場＞

当期のアジア・ハイ・イールド債券市場において、期中盤にかけて、関税措置を巡りアジア各国と米国の交渉に進展が見られたこと等を背景に、スプレッドは縮小しました。期の終盤においても、F R B（米連邦準備制度理事会）による利下げ観測が高まったこと等を背景にスプレッドは縮小し、前期末を下回る水準で期を終えました。当期、米国10年債利回りが低下し、スプレッドが縮小したことから、アジア・ハイ・イールド債券市場は前期末から上昇しました（米ドルベース）。

＜外国為替市場＞

アジア通貨は、インド・ルピー、インドネシア・ルピア、韓国ウォンともに対円で上昇しました。

○為替レート（対円）の推移



出所：三菱UFJ銀行対顧客電信売買相場仲値（TTMレート）

*インド・ルピー、インドネシア・ルピア、韓国ウォンを均等配分しています。

(注) 各通貨は期首を100として指数化しています。

＜短期金融市場＞

米国T-B i l l 1カ月は前期末の4.3%から4.0%まで低下して期末を迎えました。

◆ポートフォリオについて

＜本ファンド＞

本ファンドはアジア・ハイ・イールド・ボンド・サブ・トラスト アジア通貨クラスおよびゴールドマン・サックスUS\$リキッド・リザーブズ・ファンドを主要投資対象とし、期を通じてアジア・ハイ・イールド・ボンド・サブ・トラスト アジア通貨クラスを高位に組入れることにより、信託財産の着実な成長と安定した収益の確保をめざして運用を行いました。

＜アジア・ハイ・イールド・ボンド・サブ・トラスト アジア通貨クラス＞

主に日本を除くアジアの企業またはアジア各国の成長により収益が期待される企業により発行された米ドル建て投資適格格付未滿に格付けされた債券に投資することにより、収入（インカム）と資産価値増加（キャピタル・ゲイン）からなる長期的なトータル・リターンを獲得することを目的として、運用を行いました。また、米ドル建て資産に対して原則として対アジア通貨で為替取引を活用することにより、アジア通貨への投資効果を追求しました。本ファンドにおいて、アジア通貨とは、アジア地域の中で、通貨の流動性、金利水準、経済状況等を勘案して、委託会社が選択したインド・ルピー、インドネシア・ルピアおよび韓国ウォンのことをいい、原則として3通貨に均等配分します。

当期の組入れファンドのパフォーマンスは、米ドルベースで上昇しました。個別銘柄では、インドネシアの航空会社であるガルーダ・インドネシア等がパフォーマンスのプラス要因となった一方、香港の不動産開発会社である新世界発展（ニューワールド・デベロップメント）等がマイナス要因となりました。

＜ゴールドマン・サックスUS\$リキッド・リザーブズ・ファンド＞

主として米ドル建ての短期金融市場証券に分散投資することにより、元本と流動性を確保しつつ、米ドルベースでの最大限の収益を得ることを目標として運用を行いました。

◆ベンチマークとの差異について

本ファンドの値動きと比較する適切な指数が存在しないため、ベンチマークおよび参考指数を設定していません。

◆分配金について

収益分配金（1万口当たり、税引前）については、分配方針および基準価額の水準などを勘案し、第161期から第166期は各30円としました。収益分配金に充てなかった収益については、信託財産内に留保し、運用の基本方針に基づいて運用を行います。

今後の運用方針について**<本ファンド>**

今後も引き続きアジア・ハイ・イールド・ボンド・サブ・トラスト アジア通貨クラスの組入れを高位に保ち、信託財産の着実な成長と安定した収益の確保をめざして運用を行います。

<アジア・ハイ・イールド・ボンド・サブ・トラスト アジア通貨クラス>

他の債券セクターと比較して信用リスク重視かつ高利回りであり、他のハイ・イールド債券と比較して金利リスクが低い傾向にあるアジア・ハイ・イールド債券市場は、引き続き魅力的な投資機会になると考えます。信用リスクの観点では、アジアの企業は概ね健全な財務基盤を維持していることから、過去1年間で信用指標が改善しており、格付けが上昇傾向にあると見ています。一方、米国による関税等の政策は特定のセクターや個別銘柄にとってリスク材料になると捉えており、個別銘柄選択の重要性が高まっていると考えています。

<ゴールドマン・サックスUS\$リキッド・リザーブズ・ファンド>

今後も主として米ドル建ての短期金融市場証券に分散投資することにより、元本と流動性を確保しつつ、米ドルベースでの最大限の収益を得ることを目標として運用を行います。

（上記見通しは2025年10月27日現在のものであり、今後見通しは変更されることもあります。）

■ 1万口当たりの費用明細

項目	第161期～第166期		項目の概要
	2025年4月26日～2025年10月27日		
	金額	比率	
信託報酬 (投信会社)	26円 (13)	0.964% (0.474)	信託報酬＝期中の平均基準価額×信託報酬率 ファンドの運用、受託会社への指図、基準価額の算出、目論見書・運用報告書等の作成等の対価 購入後の情報提供、運用報告書等各種書類の送付、分配金・換金代金・償還金の支払い業務等の対価 ファンドの財産の管理、投信会社からの指図の実行等の対価
(販売会社)	(13)	(0.474)	
(受託会社)	(0)	(0.017)	
その他費用 (保管費用)	1 (0)	0.021 (0.000)	その他費用＝期中のその他費用／期中の平均受益権口数 海外資産等の海外保管銀行等に支払う保管・送金・受渡に係る費用 監査法人等に支払うファンドの監査に係る費用 目論見書・運用報告書等の作成・印刷に係る費用、信託事務処理等に要するその他の諸費用
(監査費用)	(0)	(0.003)	
(その他)	(0)	(0.017)	
合計	27	0.985	
期中の平均基準価額は2,738円です。			

(注1) 期中の費用(消費税のかかるものは消費税を含む。)は追加、解約によって受益権口数に変動があるため、項目の概要の簡便法により算出した結果です。但し、各項目の費用は、本ファンドが組入れている投資信託証券(マザーファンドを除く。)が支払った費用を含みません。

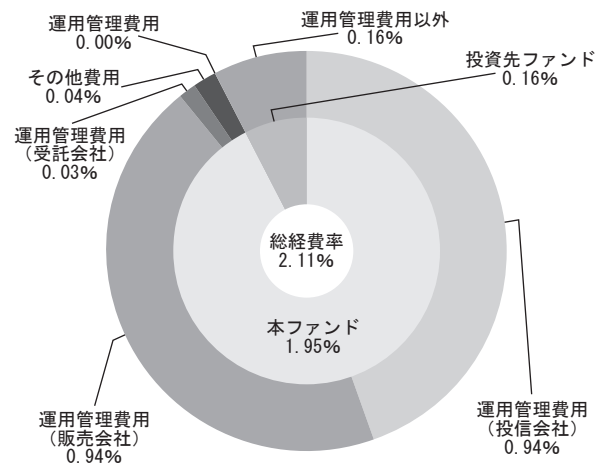
(注2) 金額欄は各項目ごとに円未満は四捨五入してあります。

(注3) 比率欄は「1万口当たりのそれぞれの費用金額」を期中の平均基準価額で除して100を乗じたものです。

(参考情報)

■ 総経費率

当作成対象期間の運用・管理にかかった費用の総額(原則として、募集手数料、売買委託手数料及び有価証券取引税を除く。)を期中の平均受益権口数に期中の平均基準価額(1口当たり)を乗じた数で除した総経費率(年率)は2.11%です。



総経費率 (①+②+③)	2.11%
①本ファンドの費用の比率	1.95%
②投資先ファンドの運用管理費用の比率	0.00%
③投資先ファンドの運用管理費用以外の比率	0.16%

(注1) ①の費用は、1万口当たりの費用明細において用いた簡便法により算出したものです。

(注2) 各費用は、原則として、募集手数料、売買委託手数料及び有価証券取引税を含みません。

(注3) 各比率は、年率換算した値です。

(注4) 投資先ファンドとは、本ファンドが実質的に組入れている投資信託証券(マザーファンドを除く。)です。

(注5) ①の費用は、マザーファンドが支払った費用を含み、投資先ファンドが支払った費用を含みません。

(注6) ①の費用と②③の費用は、計上された期間が異なる場合があります。

(注7) 上記の前提条件で算出したものです。このため、これらの値はあくまでも参考であり、実際に発生した費用の比率とは異なります。

■売買及び取引の状況（2025年4月26日から2025年10月27日まで）

投資信託証券

決 算 期		第 161 期 ~		第 166 期	
銘 柄 名		買 付		売 付	
		口 数	金 額	口 数	金 額
外 国	口		千米ドル	口	千米ドル
	ゴールドマン・サックス・インベストメント・ユニット・トラスト・アジア・ハイ・イールド・ボンド・サブ・トラスト クラス I O (アジア通貨バスケット)	2,474,814	2,126	5,241,668	4,500

(注) 金額は受渡し代金。

■利害関係人との取引状況等（2025年4月26日から2025年10月27日まで）

利害関係人との取引はありません。

(注) 利害関係人とは、投資信託及び投資法人に関する法律第11条第1項に規定される利害関係人です。

■組入資産の明細（2025年10月27日現在）

ファンド・オブ・ファンズが組入れた外貨建ファンドの明細

ファ ン ド 名	第 166 期 末			
	口 数	評 価 額		比 率
		外貨建金額	邦貨換算金額	
オフショアファンド	口	千米ドル	千円	%
ゴールドマン・サックス・インベストメント・ユニット・トラスト・アジア・ハイ・イールド・ボンド・サブ・トラスト クラス I O (ア ジ ア 通 貨 バ ス ケ ッ ト)	25,410,876	21,395	3,273,581	95.8
ゴールドマン・サックス・ファンズ・ピーエルシー・ゴールドマン・サックスUS\$リキッド・リザーブズ・ファンド X アキュムレーション・クラス	56	708	108,367	3.2
合 計	25,410,932	22,104	3,381,949	〈99.0%〉

(注1) 邦貨換算金額は、期末の時価をわが国の対顧客電信売買相場の仲値により、邦貨換算したものです。

(注2) 比率欄は純資産総額に対する比率。

■投資信託財産の構成

2025年10月27日現在

項 目	第 166 期 末	
	評 価 額	比 率
投 資 信 託 受 益 証 券	千円 3,273,581	% 94.3
投 資 証 券	108,367	3.1
コ ー ル ・ ロ ー ン 等 、 そ の 他	91,167	2.6
投 資 信 託 財 産 総 額	3,473,115	100.0

(注1) 当期末における外貨建純資産(3,381,949千円)の投資信託財産総額(3,473,115千円)に対する比率は97.4%です。

(注2) 外貨建資産は、期末の時価をわが国の対顧客電信売買相場の仲値により、邦貨換算したものです。なお決算日における邦貨換算レートは1米ドル=153.00円です。

■資産、負債、元本及び基準価額の状況

項 目	第 161 期 末 2025年5月26日	第 162 期 末 2025年6月25日	第 163 期 末 2025年7月25日	第 164 期 末 2025年8月25日	第 165 期 末 2025年9月25日	第 166 期 末 2025年10月27日
(A) 資 産	3,684,257,016円	3,716,734,703円	3,758,525,625円	3,723,089,267円	3,549,906,984円	3,473,115,996円
コ ー ル ・ ロ ー ン 等	108,052,235	50,277,640	94,712,808	102,955,620	87,970,360	91,165,460
投資信託受益証券(評価額)	3,476,935,946	3,507,197,626	3,560,557,371	3,516,469,593	3,356,955,819	3,273,581,526
投 資 証 券(評価額)	99,267,616	101,234,159	103,254,315	103,662,874	104,979,815	108,367,972
未 収 入 金	—	58,024,001	—	—	—	—
未 収 利 息	1,219	1,277	1,131	1,180	990	1,038
(B) 負 債	65,575,915	48,721,936	45,959,648	54,432,919	49,782,207	56,735,358
未 払 収 益 分 配 金	40,097,664	40,155,821	40,054,731	39,749,537	38,182,784	36,497,452
未 払 解 約 金	19,406,408	2,719,234	—	8,571,421	5,662,622	14,228,654
未 払 信 託 報 酬	5,966,660	5,745,596	5,802,628	5,988,080	5,784,998	5,855,597
そ の 他 未 払 費 用	105,183	101,285	102,289	123,881	151,803	153,655
(C) 純 資 産 総 額(A－B)	3,618,681,101	3,668,012,767	3,712,565,977	3,668,656,348	3,500,124,777	3,416,380,638
元 本	13,365,888,233	13,385,273,876	13,351,577,299	13,249,845,989	12,727,594,700	12,165,817,505
次 期 繰 越 損 益 金	△ 9,747,207,132	△ 9,717,261,109	△ 9,639,011,322	△ 9,581,189,641	△ 9,227,469,923	△ 8,749,436,867
(D) 受 益 権 総 口 数	13,365,888,233口	13,385,273,876口	13,351,577,299口	13,249,845,989口	12,727,594,700口	12,165,817,505口
1万口当たり基準価額(C/D)	2,707円	2,740円	2,781円	2,769円	2,750円	2,808円

(注) 当作成期首元本額は13,697,745,649円、当作成期間(第161期～第166期)中において、追加設定元本額は302,249,337円、同解約元本額は1,834,177,481円です。

■損益の状況

項 目	第 161 期	第 162 期	第 163 期	第 164 期	第 165 期	第 166 期
	自 2025年4月26日 至 2025年5月26日	自 2025年5月27日 至 2025年6月25日	自 2025年6月26日 至 2025年7月25日	自 2025年7月26日 至 2025年8月25日	自 2025年8月26日 至 2025年9月25日	自 2025年9月26日 至 2025年10月27日
(A) 配 当 等 収 益	51,026,354円	52,181,857円	52,925,354円	53,000,156円	51,404,567円	50,698,579円
受 取 配 当 金	51,015,874	52,198,619	52,957,294	52,982,622	51,461,136	52,376,731
受 取 利 息	10,480	△ 16,762	△ 31,940	17,534	△ 56,569	△ 1,678,152
(B) 有 価 証 券 売 買 損 益	78,084,753	37,907,527	46,823,059	△ 22,751,726	△ 31,200,230	62,548,011
売 買 益	120,222,245	78,410,870	67,429,226	1,428,132	32,525,997	102,966,045
売 買 損	△ 42,137,492	△ 40,503,343	△ 20,606,167	△ 24,179,858	△ 63,726,227	△ 40,418,034
(C) 信 託 報 酬 等	△ 6,074,003	△ 5,847,606	△ 5,906,375	△ 6,119,396	△ 5,937,543	△ 6,010,006
(D) 当 期 損 益 金 (A + B + C)	123,037,104	84,241,778	93,842,038	24,129,034	14,266,794	107,236,584
(E) 前 期 繰 越 損 益 金	△ 1,346,620,100	△ 1,260,799,057	△ 1,209,220,264	△ 1,142,489,252	△ 1,108,463,166	△ 1,078,822,203
(F) 追 加 信 託 差 損 益 金	△ 8,483,526,472	△ 8,500,548,009	△ 8,483,578,365	△ 8,423,079,886	△ 8,095,090,767	△ 7,741,353,796
(配 当 等 相 当 額)	(5,366,717,938)	(5,376,581,208)	(5,365,101,374)	(5,326,276,044)	(5,118,324,038)	(4,894,157,304)
(売 買 損 益 相 当 額)	(△13,850,244,410)	(△13,877,129,217)	(△13,848,679,739)	(△13,749,355,930)	(△13,213,414,805)	(△12,635,511,100)
(G) 計 (D + E + F)	△ 9,707,109,468	△ 9,677,105,288	△ 9,598,956,591	△ 9,541,440,104	△ 9,189,287,139	△ 8,712,939,415
(H) 収 益 分 配 金	△ 40,097,664	△ 40,155,821	△ 40,054,731	△ 39,749,537	△ 38,182,784	△ 36,497,452
次 期 繰 越 損 益 金 (G + H)	△ 9,747,207,132	△ 9,717,261,109	△ 9,639,011,322	△ 9,581,189,641	△ 9,227,469,923	△ 8,749,436,867
追 加 信 託 差 損 益 金	△ 8,483,526,472	△ 8,500,548,009	△ 8,483,578,365	△ 8,423,079,886	△ 8,095,090,767	△ 7,741,353,796
(配 当 等 相 当 額)	(5,366,717,938)	(5,376,581,208)	(5,365,101,374)	(5,326,276,044)	(5,118,324,038)	(4,894,157,304)
(売 買 損 益 相 当 額)	(△13,850,244,410)	(△13,877,129,217)	(△13,848,679,739)	(△13,749,355,930)	(△13,213,414,805)	(△12,635,511,100)
分 配 準 備 積 立 金	558,146,306	565,512,654	571,766,781	572,492,804	555,235,060	540,485,135
繰 越 損 益 金	△ 1,821,826,966	△ 1,782,225,754	△ 1,727,199,738	△ 1,730,602,559	△ 1,687,614,216	△ 1,548,568,206

(注1) 損益の状況の中で(B)有価証券売買損益は期末の評価換えによるものを含みます。

(注2) 損益の状況の中で(C)信託報酬等には信託報酬に対する消費税等相当額を含めて表示しています。

(注3) 損益の状況の中で(F)追加信託差損益金とあるのは、信託の追加設定の際、追加設定をした価額から元本を差引いた差額分をいいます。

GSアジア・ハイ・イールド債券ファンド 米ドルコース（以下、「本ファンド」といいます。）

■最近5作成期の運用実績

決 算 期		基 準 価 額 (分配落)	税 引 前 金	期 騰 落 中 率	投資信託証券 比 率	純 資 産 額
①		円	円	%	%	百万円
	137期（2023年5月25日）	4,078	35	0.9	98.6	10,335
	138期（2023年6月26日）	4,275	35	5.7	98.9	10,599
	139期（2023年7月25日）	4,133	35	△2.5	98.4	10,146
	140期（2023年8月25日）	4,174	35	1.8	98.0	10,066
	141期（2023年9月25日）	4,230	35	2.2	98.5	10,030
②	142期（2023年10月25日）	4,181	35	△0.3	98.8	9,805
	143期（2023年11月27日）	4,289	35	3.4	99.0	9,555
	144期（2023年12月25日）	4,143	35	△2.6	98.3	9,088
	145期（2024年1月25日）	4,345	35	5.7	99.2	9,407
	146期（2024年2月26日）	4,470	35	3.7	99.0	9,523
	147期（2024年3月25日）	4,494	35	1.3	98.6	9,445
③	148期（2024年4月25日）	4,542	35	1.8	98.8	9,458
	149期（2024年5月27日）	4,624	35	2.6	99.1	9,312
	150期（2024年6月25日）	4,717	35	2.8	98.7	9,265
	151期（2024年7月25日）	4,564	35	△2.5	99.1	8,702
	152期（2024年8月26日）	4,280	35	△5.5	98.5	8,106
	153期（2024年9月25日）	4,271	35	0.6	98.7	7,890
④	154期（2024年10月25日）	4,533	35	7.0	98.5	8,243
	155期（2024年11月25日）	4,541	35	0.9	98.9	8,239
	156期（2024年12月25日）	4,585	35	1.7	98.3	8,215
	157期（2025年1月27日）	4,500	35	△1.1	97.8	8,066
	158期（2025年2月25日）	4,383	35	△1.8	98.5	7,876
	159期（2025年3月25日）	4,385	35	0.8	98.6	7,810
⑤	160期（2025年4月25日）	4,047	35	△6.9	98.5	7,081
	161期（2025年5月26日）	4,047	35	0.9	98.5	7,051
	162期（2025年6月25日）	4,113	35	2.5	98.5	7,079
	163期（2025年7月25日）	4,194	35	2.8	98.7	7,205
	164期（2025年8月25日）	4,206	35	1.1	98.6	7,156
	165期（2025年9月25日）	4,276	35	2.5	98.6	7,137
	166期（2025年10月27日）	4,384	35	3.3	99.1	7,277

(注1) 基準価額の騰落率は分配金込み。

(注2) 本ファンドには、ベンチマークを設けておりません。また、本ファンドの値動きを表す適切な参考指数は存在しないと考えております。

■過去6ヶ月間の基準価額と市況推移

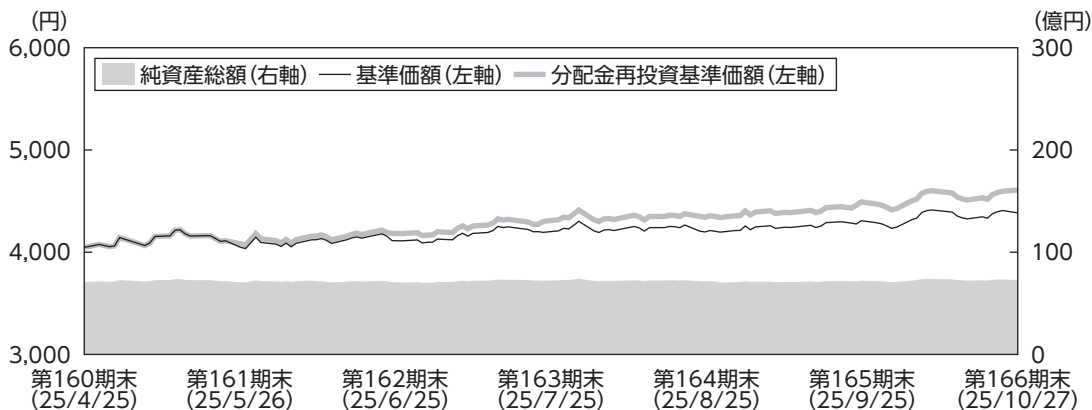
決算期	年 月 日	基 準 価 額	騰 落 率		投 資 信 託 証 券 率 比
第161期	(期 首) 2025年4月25日	円 4,047	% —	% 98.5	
	4月末	4,054	0.2	98.3	
	(期 末) 2025年5月26日	4,082	0.9	98.5	
第162期	(期 首) 2025年5月26日	4,047	—	98.5	
	5月末	4,095	1.2	98.0	
	(期 末) 2025年6月25日	4,148	2.5	98.5	
第163期	(期 首) 2025年6月25日	4,113	—	98.5	
	6月末	4,120	0.2	99.0	
	(期 末) 2025年7月25日	4,229	2.8	98.7	
第164期	(期 首) 2025年7月25日	4,194	—	98.7	
	7月末	4,263	1.6	98.5	
	(期 末) 2025年8月25日	4,241	1.1	98.6	
第165期	(期 首) 2025年8月25日	4,206	—	98.6	
	8月末	4,196	△0.2	98.6	
	(期 末) 2025年9月25日	4,311	2.5	98.6	
第166期	(期 首) 2025年9月25日	4,276	—	98.6	
	9月末	4,278	0.0	98.4	
	(期 末) 2025年10月27日	4,419	3.3	99.1	

(注1) 期末基準価額は分配金込み、騰落率は期首比です。

(注2) 本ファンドには、ベンチマークを設けておりません。また、本ファンドの値動きを表す適切な参考指数は存在しないと考えております。

■運用経過

◆基準価額等の推移について（2025年4月26日～2025年10月27日）



第161期首：4,047円

第166期末：4,384円

（当作成期中にお支払いした分配金：210円）

騰落率：+13.9%（分配金再投資ベース）

（注1）本ファンドの値動きと比較する適切な指数が存在しないため、ベンチマークおよび参考指数を設定していません。

（注2）分配金再投資基準価額は、収益分配金（税引前）を分配時に再投資したものとみなして計算したもので、ファンド運用の実質的なパフォーマンスを示すものです。

（注3）実際のファンドにおいては、分配金を再投資するかどうかについては、お客さまがご利用のコースにより異なります。また、ファンドの購入価額により課税条件も異なります。したがって、お客さまの損益の状況を示すものではない点にご留意ください。

（注4）分配金再投資基準価額は、当作成期（以下、「当期」といいます。）の期首の基準価額を起点として指数化しています。

（注5）騰落率は、小数点以下第2位を四捨五入して表示しています。

◆基準価額の主な変動要因

本ファンドの基準価額は、期首の4,047円から337円上昇し、期末には4,384円となりました。

上昇要因

アジア・ハイ・イールド債券市場のスプレッド（米国債に対する上乗せ金利）が縮小したことや、米国10年債利回りが低下（価格は上昇）したこと、米ドルが対円で上昇したこと、保有しているハイ・イールド債券からのクーポン収入等が基準価額の上昇要因となりました。

下落要因

分配金をお支払いしたこと等が基準価額の下落要因となりました。

◆投資環境について

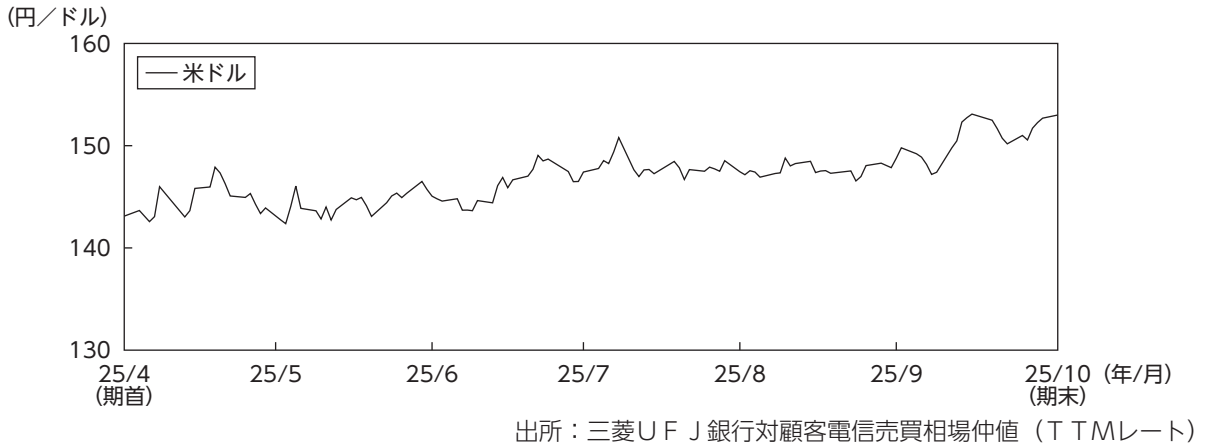
＜アジア・ハイ・イールド債券市場＞

当期のアジア・ハイ・イールド債券市場において、期中盤にかけて、関税措置を巡りアジア各国と米国の交渉に進展が見られたこと等を背景に、スプレッドは縮小しました。期の終盤においても、F R B（米連邦準備制度理事会）による利下げ観測が高まったこと等を背景にスプレッドは縮小し、前期末を下回る水準で期を終えました。当期、米国10年債利回りが低下し、スプレッドが縮小したことから、アジア・ハイ・イールド債券市場は前期末から上昇しました（米ドルベース）。

＜外国為替市場＞

米ドルは対円で上昇しました。

○為替レート（対円）の推移



＜短期金融市場＞

米国Ｔ－Ｂｉｌｌ 1 ヲ月は前期末の4.3%から4.0%まで低下して期末を迎えました。

◆ポートフォリオについて**<本ファンド>**

本ファンドはアジア・ハイ・イールド・ボンド・サブ・トラスト 米ドルクラスおよびゴールドマン・サックスUS\$リキッド・リザーブズ・ファンドを主要投資対象とし、期を通じてアジア・ハイ・イールド・ボンド・サブ・トラスト 米ドルクラスを高位に組入れることにより、信託財産の着実な成長と安定した収益の確保をめざして運用を行いました。

<アジア・ハイ・イールド・ボンド・サブ・トラスト 米ドルクラス>

主に日本を除くアジアの企業またはアジア各国の成長により収益が期待される企業により発行された米ドル建て投資適格格付未滿に格付けされた債券に投資することにより、収入（インカム）と資産価値増加（キャピタル・ゲイン）からなる長期的なトータル・リターンを獲得することを目的として、運用を行いました。

当期の組入れファンドのパフォーマンスは、米ドルベースで上昇しました。個別銘柄では、インドネシアの航空会社であるガルーダ・インドネシア等がパフォーマンスのプラス要因となった一方、香港の不動産開発会社である新世界発展（ニューワールド・デベロップメント）等がマイナス要因となりました。

<ゴールドマン・サックスUS\$リキッド・リザーブズ・ファンド>

主として米ドル建ての短期金融市場証券に分散投資することにより、元本と流動性を確保しつつ、米ドルベースでの最大限の収益を得ることを目標として運用を行いました。

◆ベンチマークとの差異について

本ファンドの値動きと比較する適切な指数が存在しないため、ベンチマークおよび参考指数を設定していません。

◆分配金について

収益分配金（1万口当たり、税引前）については、分配方針および基準価額の水準などを勘案し、第161期から第166期は各35円としました。収益分配金に充てなかった収益については、信託財産内に留保し、運用の基本方針に基づいて運用を行います。

今後の運用方針について**<本ファンド>**

今後も引き続きアジア・ハイ・イールド・ボンド・サブ・トラスト 米ドルクラスの組入れを高位に保ち、信託財産の着実な成長と安定した収益の確保をめざして運用を行います。

<アジア・ハイ・イールド・ボンド・サブ・トラスト 米ドルクラス>

他の債券セクターと比較して信用リスク重視かつ高利回りであり、他のハイ・イールド債券と比較して金利リスクが低い傾向にあるアジア・ハイ・イールド債券市場は、引き続き魅力的な投資機会になると考えます。信用リスクの観点では、アジアの企業は概ね健全な財務基盤を維持していることから、過去1年間で信用指標が改善しており、格付けが上昇傾向にあると見ています。一方、米国による関税等の政策は特定のセクターや個別銘柄にとってリスク材料になると捉えており、個別銘柄選択の重要性が高まっていると考えています。

<ゴールドマン・サックスUS\$リキッド・リザーブズ・ファンド>

今後も主として米ドル建ての短期金融市場証券に分散投資することにより、元本と流動性を確保しつつ、米ドルベースでの最大限の収益を得ることを目標として運用を行います。

（上記見通しは2025年10月27日現在のものであり、今後見通しは変更されることもあります。）

■ 1万口当たりの費用明細

項目	第161期～第166期		項目の概要
	2025年4月26日～2025年10月27日		
	金額	比率	
信託報酬 (投信会社)	40円 (20)	0.965% (0.474)	信託報酬＝期中の平均基準価額×信託報酬率 ファンドの運用、受託会社への指図、基準価額の算出、目論見書・運用報告書等の作成等の対価 購入後の情報提供、運用報告書等各種書類の送付、分配金・換金代金・償還金の支払い業務等の対価 ファンドの財産の管理、投信会社からの指図の実行等の対価
(販売会社)	(20)	(0.474)	
(受託会社)	(1)	(0.017)	
その他費用 (保管費用)	1 (0)	0.013 (0.000)	その他費用＝期中のその他費用／期中の平均受益権口数 海外資産等の海外保管銀行等に支払う保管・送金・受渡に係る費用 監査法人等に支払うファンドの監査に係る費用 目論見書・運用報告書等の作成・印刷に係る費用、信託事務処理等に要するその他の諸費用
(監査費用)	(0)	(0.001)	
(その他)	(1)	(0.012)	
合計	41	0.978	
期中の平均基準価額は4,167円です。			

(注1) 期中の費用(消費税のかかるものは消費税を含む。)は追加、解約によって受益権口数に変動があるため、項目の概要の簡便法により算出した結果です。但し、各項目の費用は、本ファンドが組入れている投資信託証券(マザーファンドを除く。)が支払った費用を含みません。

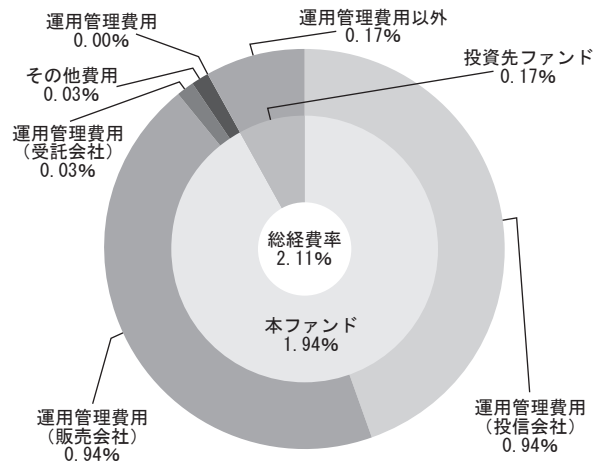
(注2) 金額欄は各項目ごとに円未満は四捨五入してあります。

(注3) 比率欄は「1万口当たりのそれぞれの費用金額」を期中の平均基準価額で除して100を乗じたものです。

(参考情報)

■ 総経費率

当作成対象期間の運用・管理にかかった費用の総額(原則として、募集手数料、売買委託手数料及び有価証券取引税を除く。)を期中の平均受益権口数に期中の平均基準価額(1口当たり)を乗じた数で除した総経費率(年率)は2.11%です。



総経費率 (①+②+③)	2.11%
①本ファンドの費用の比率	1.94%
②投資先ファンドの運用管理費用の比率	0.00%
③投資先ファンドの運用管理費用以外の比率	0.17%

(注1) ①の費用は、1万口当たりの費用明細において用いた簡便法により算出したものです。

(注2) 各費用は、原則として、募集手数料、売買委託手数料及び有価証券取引税を含みません。

(注3) 各比率は、年率換算した値です。

(注4) 投資先ファンドとは、本ファンドが実質的に組入れている投資信託証券(マザーファンドを除く。)です。

(注5) ①の費用は、マザーファンドが支払った費用を含み、投資先ファンドが支払った費用を含みません。

(注6) ①の費用と②③の費用は、計上された期間が異なる場合があります。

(注7) 上記の前提条件で算出したものです。このため、これらの値はあくまでも参考であり、実際に発生した費用の比率とは異なります。

■売買及び取引の状況（2025年 4 月26日から2025年10月27日まで）
投資信託証券

決 算 期		第 161 期 ~		第 166 期	
銘 柄 名		買 付		売 付	
		口 数	金 額	口 数	金 額
外 国	ゴールドマン・サックス・インベストメント・ユニット・トラストーアジア・ハイ・イールド・ボンド・サブ・トラスト クラス I O	口	千米ドル	口	千米ドル
		2, 893, 423	3, 940	3, 804, 757	5, 200

(注) 金額は受渡し代金。

■利害関係人との取引状況等（2025年 4 月26日から2025年10月27日まで）
利害関係人との取引はありません。

(注) 利害関係人とは、投資信託及び投資法人に関する法律第11条第 1 項に規定される利害関係人です。

■組入資産の明細（2025年10月27日現在）
ファンド・オブ・ファンズが組入れた外貨建ファンドの明細

フ ア ン ド 名	第 166 期 末			
	口 数	評 価 額		比 率
		外貨建金額	邦貨換算金額	
オフショアファンド	口	千米ドル	千円	%
ゴールドマン・サックス・インベストメント・ユニット・トラスト・アジア・ハイ・イールド・ボンド・サブ・トラスト クラス I O	33, 462, 661	45, 643	6, 983, 389	96. 0
ゴールドマン・サックス・ファンズ・ビーエルシー・ゴールドマン・サックスUS\$リキッド・リザーブズ・ファンド X アキュムレーション・クラス	117	1, 485	227, 346	3. 1
合 計	33, 462, 778	47, 128	7, 210, 736	〈99. 1%〉

(注 1) 邦貨換算金額は、期末の時価をわが国の対顧客電信売買相場の仲値により、邦貨換算したものです。

(注 2) 比率欄は純資産総額に対する比率。

■投資信託財産の構成

2025年10月27日現在

項 目	第 166 期 末	
	評 価 額	比 率
	千円	%
投 資 信 託 受 益 証 券	6,983,389	94.6
投 資 証 券	227,346	3.1
コ ー ル ・ ロ ー ン 等 、 そ の 他	168,516	2.3
投 資 信 託 財 産 総 額	7,379,251	100.0

(注1) 当期末における外貨建純資産(7,210,736千円)の投資信託財産総額(7,379,251千円)に対する比率は97.7%です。

(注2) 外貨建資産は、期末の時価をわが国の対顧客電信売買相場の仲値により、邦貨換算したものです。なお決算日における邦貨換算レートは1米ドル=153.00円です。

■資産、負債、元本及び基準価額の状況

項 目	第 161 期 末 2025年5月26日	第 162 期 末 2025年6月25日	第 163 期 末 2025年7月25日	第 164 期 末 2025年8月25日	第 165 期 末 2025年9月25日	第 166 期 末 2025年10月27日
(A) 資 産	7,138,501,590円	7,152,049,417円	7,294,476,606円	7,241,675,361円	7,212,874,724円	7,379,251,612円
コ ー ル ・ ロ ー ン 等	194,769,839	19,922,224	185,733,277	187,033,304	177,529,258	168,513,103
投資信託受益証券(評価額)	6,735,474,450	6,760,178,331	6,892,122,250	6,837,163,928	6,815,104,654	6,983,389,706
投 資 証 券(評価額)	208,255,103	212,380,745	216,618,861	217,475,985	220,238,814	227,346,883
未 収 入 金	—	159,566,001	—	—	—	—
未 収 利 息	2,198	2,116	2,218	2,144	1,998	1,920
(B) 負 債	87,149,161	72,928,110	89,356,621	85,252,419	75,407,204	101,429,198
未 払 収 益 分 配 金	60,984,651	60,233,540	60,127,332	59,549,011	58,417,244	58,104,407
未 払 解 約 金	14,329,236	1,367,652	17,822,772	13,823,694	5,384,318	31,118,686
未 払 信 託 報 酬	11,662,702	11,161,761	11,206,368	11,705,426	11,496,666	12,091,490
そ の 他 未 払 費 用	172,572	165,157	200,149	174,288	108,976	114,615
(C) 純 資 産 総 額 (A－B)	7,051,352,429	7,079,121,307	7,205,119,985	7,156,422,942	7,137,467,520	7,277,822,414
元 本	17,424,186,106	17,209,583,033	17,179,237,727	17,014,003,400	16,690,641,274	16,601,259,335
次 期 繰 越 損 益 金	△10,372,833,677	△10,130,461,726	△9,974,117,742	△9,857,580,458	△9,553,173,754	△9,323,436,921
(D) 受 益 権 総 口 数	17,424,186,106口	17,209,583,033口	17,179,237,727口	17,014,003,400口	16,690,641,274口	16,601,259,335口
1万口当たり基準価額(C/D)	4,047円	4,113円	4,194円	4,206円	4,276円	4,384円

(注) 当作成期首元本額は17,496,325,911円、当作成期間(第161期～第166期)中において、追加設定元本額は712,394,793円、同解約元本額は1,607,461,369円です。

■損益の状況

項 目	第 161 期	第 162 期	第 163 期	第 164 期	第 165 期	第 166 期
	自 2025年4月26日 至 2025年5月26日	自 2025年5月27日 至 2025年6月25日	自 2025年6月26日 至 2025年7月25日	自 2025年7月26日 至 2025年8月25日	自 2025年8月26日 至 2025年9月25日	自 2025年9月26日 至 2025年10月27日
(A) 配 当 等 収 益	97,849,852円	98,794,407円	95,146,974円	95,552,117円	94,337,260円	96,394,901円
受 取 配 当 益	97,942,651	99,707,498	95,182,472	95,746,285	94,364,702	96,465,734
受 取 利 息	△ 92,799	△ 913,091	△ 35,498	△ 194,168	△ 27,442	△ 70,833
(B) 有 価 証 券 売 買 損 益	△ 25,764,168	86,710,420	114,651,294	△ 3,563,392	92,663,056	151,998,683
売 買 益	17,898,249	111,946,384	154,768,179	36,360,453	127,890,845	198,139,831
売 買 損	△ 43,662,417	△ 25,235,964	△ 40,116,885	△ 39,923,845	△ 35,227,789	△ 46,141,148
(C) 信 託 報 酬 等	△ 11,835,274	△ 11,328,368	△ 11,407,246	△ 11,886,401	△ 11,606,384	△ 12,206,859
(D) 当 期 繰 越 損 益 金 (A + B + C)	60,250,410	174,176,459	198,391,022	80,102,324	175,393,932	236,186,725
(E) 前 期 繰 越 損 益 金	△ 4,394,762,322	△ 4,303,683,027	△ 4,128,788,987	△ 3,941,743,486	△ 3,826,409,036	△ 3,659,409,339
(F) 追 加 信 託 差 損 益 金	△ 5,977,337,114	△ 5,940,721,618	△ 5,983,592,445	△ 5,936,390,285	△ 5,843,741,406	△ 5,842,109,900
(配 当 等 相 当 額)	(6,914,221,393)	(6,851,992,018)	(6,873,682,184)	(6,814,417,216)	(6,698,399,917)	(6,683,497,503)
(売 買 損 益 相 当 額)	(△12,891,558,507)	(△12,792,713,636)	(△12,857,274,629)	(△12,750,807,501)	(△12,542,141,323)	(△12,525,607,403)
(G) 計 (D + E + F)	△10,311,849,026	△10,070,228,186	△ 9,913,990,410	△ 9,798,031,447	△ 9,494,756,510	△ 9,265,332,514
(H) 収 益 分 配 金	△ 60,984,651	△ 60,233,540	△ 60,127,332	△ 59,549,011	△ 58,417,244	△ 58,104,407
次 期 繰 越 損 益 金 (G + H)	△10,372,833,677	△10,130,461,726	△ 9,974,117,742	△ 9,857,580,458	△ 9,553,173,754	△ 9,323,436,921
追 加 信 託 差 損 益 金	△ 5,977,337,114	△ 5,940,721,618	△ 5,983,592,445	△ 5,936,390,285	△ 5,843,741,406	△ 5,842,109,900
(配 当 等 相 当 額)	(6,914,221,393)	(6,851,992,018)	(6,873,682,184)	(6,814,417,216)	(6,698,399,917)	(6,683,497,503)
(売 買 損 益 相 当 額)	(△12,891,558,507)	(△12,792,713,636)	(△12,857,274,629)	(△12,750,807,501)	(△12,542,141,323)	(△12,525,607,403)
分 配 準 備 積 立 金	2,647,431,602	2,624,659,184	2,616,322,865	2,608,456,566	2,575,470,797	2,574,292,677
繰 越 損 益 金	△ 7,042,928,165	△ 6,814,399,292	△ 6,606,848,162	△ 6,529,646,739	△ 6,284,903,145	△ 6,055,619,698

(注1) 損益の状況の中で(B)有価証券売買損益は期末の評価換えによるものを含みます。

(注2) 損益の状況の中で(C)信託報酬等には信託報酬に対する消費税等相当額を含めて表示しています。

(注3) 損益の状況の中で(F)追加信託差損益金とあるのは、信託の追加設定の際、追加設定をした価額から元本を差引いた差額分をいいます。

<お知らせ>

約款変更について

- ・受益者へ投資機会を提供することにより、投資家ニーズに応えることができると判断したため、信託期間を延長しました。

G Sアジア・ハイ・イールド債券ファンド 円コース（以下、「本ファンド」といいます。）

■最近5作成期の運用実績

決 算 期		基 準 価 額 (分 配 落)	税 引 前 金	期 騰 落 中 率	投資信託証券 比 率	純 資 産 額
①		円	円	%	%	百万円
	137期（2023年5月25日）	3,418	25	△3.2	100.8	1,402
	138期（2023年6月26日）	3,475	25	2.4	101.2	1,409
	139期（2023年7月25日）	3,396	25	△1.6	100.6	1,370
	140期（2023年8月25日）	3,303	25	△2.0	98.1	1,234
	141期（2023年9月25日）	3,283	25	0.2	99.2	1,175
②	142期（2023年10月25日）	3,200	25	△1.8	99.2	1,128
	143期（2023年11月27日）	3,276	25	3.2	96.7	1,088
	144期（2023年12月25日）	3,310	25	1.8	96.6	1,091
	145期（2024年1月25日）	3,327	25	1.3	99.3	1,095
	146期（2024年2月26日）	3,351	25	1.5	98.4	1,133
	147期（2024年3月25日）	3,332	25	0.2	101.5	1,086
③	148期（2024年4月25日）	3,264	25	△1.3	98.8	1,076
	149期（2024年5月27日）	3,278	25	1.2	98.5	1,140
	150期（2024年6月25日）	3,275	25	0.7	100.0	1,108
	151期（2024年7月25日）	3,279	25	0.9	95.4	1,119
	152期（2024年8月26日）	3,266	25	0.4	96.2	1,079
	153期（2024年9月25日）	3,252	25	0.3	99.1	1,070
④	154期（2024年10月25日）	3,239	25	0.4	100.6	1,040
	155期（2024年11月25日）	3,185	25	△0.9	98.4	970
	156期（2024年12月25日）	3,140	25	△0.6	100.8	919
	157期（2025年1月27日）	3,103	25	△0.4	97.4	898
	158期（2025年2月25日）	3,116	25	1.2	96.3	884
	159期（2025年3月25日）	3,094	25	0.1	98.5	873
⑤	160期（2025年4月25日）	3,000	25	△2.2	97.8	842
	161期（2025年5月26日）	2,997	25	0.7	95.5	930
	162期（2025年6月25日）	2,989	25	0.6	98.6	925
	163期（2025年7月25日）	2,990	25	0.9	97.3	920
	164期（2025年8月25日）	2,988	25	0.8	98.4	923
	165期（2025年9月25日）	3,001	25	1.3	99.4	957
	166期（2025年10月27日）	2,982	25	0.2	98.7	889

（注1）基準価額の騰落率は分配金込み。

（注2）本ファンドには、ベンチマークを設けておりません。また、本ファンドの値動きを表す適切な参考指数は存在しないと考えております。

■過去6ヶ月間の基準価額と市況推移

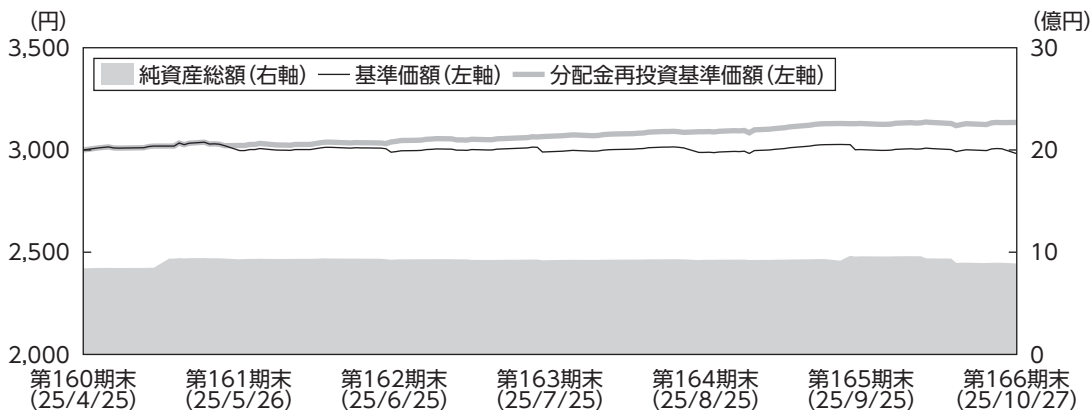
決算期	年 月 日	基 準 価 額	騰 落 率		投 資 信 託 証 券 率
			騰	落	
第161期	(期 首) 2025年4月25日	円 3,000		% —	% 97.8
	4月末	3,015		0.5	97.5
	(期 末) 2025年5月26日	3,022		0.7	95.5
第162期	(期 首) 2025年5月26日	2,997		—	95.5
	5月末	3,007		0.3	96.1
	(期 末) 2025年6月25日	3,014		0.6	98.6
第163期	(期 首) 2025年6月25日	2,989		—	98.6
	6月末	2,997		0.3	98.3
	(期 末) 2025年7月25日	3,015		0.9	97.3
第164期	(期 首) 2025年7月25日	2,990		—	97.3
	7月末	2,998		0.3	98.4
	(期 末) 2025年8月25日	3,013		0.8	98.4
第165期	(期 首) 2025年8月25日	2,988		—	98.4
	8月末	2,990		0.1	97.8
	(期 末) 2025年9月25日	3,026		1.3	99.4
第166期	(期 首) 2025年9月25日	3,001		—	99.4
	9月末	2,998		△0.1	99.4
	(期 末) 2025年10月27日	3,007		0.2	98.7

(注1) 期末基準価額は分配金込み、騰落率は期首比です。

(注2) 本ファンドには、ベンチマークを設けておりません。また、本ファンドの値動きを表す適切な参考指数は存在しないと考えております。

■運用経過

◆基準価額等の推移について（2025年4月26日～2025年10月27日）



第161期首：3,000円

第166期末：2,982円

（当作成期中にお支払いした分配金：150円）

騰落率：+4.5%（分配金再投資ベース）

（注1）本ファンドの値動きと比較する適切な指数が存在しないため、ベンチマークおよび参考指数を設定していません。

（注2）分配金再投資基準価額は、収益分配金（税引前）を分配時に再投資したものとみなして計算したもので、ファンド運用の実質的なパフォーマンスを示すものです。

（注3）実際のファンドにおいては、分配金を再投資するかどうかについては、お客さまがご利用のコースにより異なります。また、ファンドの購入価額により課税条件も異なります。したがって、お客さまの損益の状況を示すものではない点にご留意ください。

（注4）分配金再投資基準価額は、当作成期（以下、「当期」といいます。）の期首の基準価額を起点として指数化しています。

（注5）騰落率は、小数点以下第2位を四捨五入して表示しています。

◆基準価額の主な変動要因

本ファンドの基準価額は、期首の3,000円から18円下落し、期末には2,982円となりました。

上昇要因

アジア・ハイ・イールド債券市場のスプレッド（米国債に対する上乗せ金利）が縮小したことや、米国10年債利回りが低下（価格は上昇）したこと、保有しているハイ・イールド債券からのクーポン収入等が基準価額の上昇要因となりました。

下落要因

分配金をお支払いしたことや、円ヘッジの際のヘッジ・コスト等が基準価額の下落要因となりました。

◆投資環境について

＜アジア・ハイ・イールド債券市場＞

当期のアジア・ハイ・イールド債券市場において、期中盤にかけて、関税措置を巡りアジア各国と米国の交渉に進展が見られたこと等を背景に、スプレッドは縮小しました。期の終盤においても、F R B（米連邦準備制度理事会）による利下げ観測が高まったこと等を背景にスプレッドは縮小し、前期末を下回る水準で期を終えました。当期、米国10年債利回りが低下し、スプレッドが縮小したことから、アジア・ハイ・イールド債券市場は前期末から上昇しました（米ドルベース）。

＜短期金融市場＞

米国T-B i l l 1 ヲ月は前期末の4.3%から4.0%まで低下して期末を迎えました。

◆ポートフォリオについて

＜本ファンド＞

本ファンドはアジア・ハイ・イールド・ボンド・サブ・トラスト 米ドルクラスおよびゴールドマン・サックスU S \$ リキッド・リザーブズ・ファンドを主要投資対象とし、期を通じてアジア・ハイ・イールド・ボンド・サブ・トラスト 米ドルクラスを高位に組入れることにより、信託財産の着実な成長と安定した収益の確保をめざして運用を行いました。また、米ドル建て資産に対して原則として対円で為替ヘッジを行いました。

＜アジア・ハイ・イールド・ボンド・サブ・トラスト 米ドルクラス＞

主に日本を除くアジアの企業またはアジア各国の成長により収益が期待される企業により発行された米ドル建て投資適格格付未滿に格付けされた債券に投資することにより、収入（インカム）と資産価値増加（キャピタル・ゲイン）からなる長期的なトータル・リターンを獲得することを目的として、運用を行いました。

当期の組入れファンドのパフォーマンスは、米ドルベースで上昇しました。個別銘柄では、インドネシアの航空会社であるガルーダ・インドネシア等がパフォーマンスのプラス要因となった一方、香港の不動産開発会社である新世界発展（ニューワールド・デベロップメント）等がマイナス要因となりました。

＜ゴールドマン・サックスU S \$ リキッド・リザーブズ・ファンド＞

主として米ドル建ての短期金融市場証券に分散投資することにより、元本と流動性を確保しつつ、米ドルベースでの最大限の収益を得ることを目標として運用を行いました。

◆ベンチマークとの差異について

本ファンドの値動きと比較する適切な指数が存在しないため、ベンチマークおよび参考指数を設定していません。

◆分配金について

収益分配金（1万口当たり、税引前）については、分配方針および基準価額の水準などを勘案し、第161期から第166期は各25円としました。収益分配金に充てなかった収益については、信託財産内に留保し、運用の基本方針に基づいて運用を行います。

今後の運用方針について**<本ファンド>**

今後も引き続きアジア・ハイ・イールド・ボンド・サブ・トラスト 米ドルクラスの組入れを高位に保ち、信託財産の着実な成長と安定した収益の確保をめざして運用を行います。また、米ドル建て資産に対して原則として対円で為替ヘッジを行います。

<アジア・ハイ・イールド・ボンド・サブ・トラスト 米ドルクラス>

他の債券セクターと比較して信用リスク重視かつ高利回りであり、他のハイ・イールド債券と比較して金利リスクが低い傾向にあるアジア・ハイ・イールド債券市場は、引き続き魅力的な投資機会になると考えます。信用リスクの観点では、アジアの企業は概ね健全な財務基盤を維持していることから、過去1年間で信用指標が改善しており、格付けが上昇傾向にあると見ています。一方、米国による関税等の政策は特定のセクターや個別銘柄にとってリスク材料になると捉えており、個別銘柄選択の重要性が高まっていると考えています。

<ゴールドマン・サックスUS\$リキッド・リザーブズ・ファンド>

今後も主として米ドル建ての短期金融市場証券に分散投資することにより、元本と流動性を確保しつつ、米ドルベースでの最大限の収益を得ることを目標として運用を行います。

（上記見通しは2025年10月27日現在のものであり、今後見通しは変更されることもあります。）

1 万口当たりの費用明細

項目	第161期～第166期		項目の概要
	2025年4月26日～2025年10月27日		
	金額	比率	
信託報酬 (投信会社)	29円 (14)	0.965% (0.474)	信託報酬＝期中の平均基準価額×信託報酬率 ファンドの運用、受託会社への指図、基準価額の算出、目論見書・運用報告書等の作成等の対価 購入後の情報提供、運用報告書等各種書類の送付、分配金・換金代金・償還金の支払い業務等の対価 ファンドの財産の管理、投信会社からの指図の実行等の対価
(販売会社)	(14)	(0.474)	
(受託会社)	(1)	(0.017)	
その他費用 (保管費用)	1 (0)	0.034 (0.009)	その他費用＝期中のその他費用／期中の平均受益権口数 海外資産等の海外保管銀行等に支払う保管・送金・受渡に係る費用 監査法人等に支払うファンドの監査に係る費用 目論見書・運用報告書等の作成・印刷に係る費用、信託事務処理等に要するその他の諸費用
(監査費用)	(0)	(0.011)	
(その他)	(0)	(0.014)	
合計	30	0.999	
期中の平均基準価額は3,000円です。			

(注1) 期中の費用(消費税のかかるものは消費税を含む。)は追加、解約によって受益権口数に変動があるため、項目の概要の簡便法により算出した結果です。但し、各項目の費用は、本ファンドが組入れている投資信託証券(マザーファンドを除く。)が支払った費用を含みません。

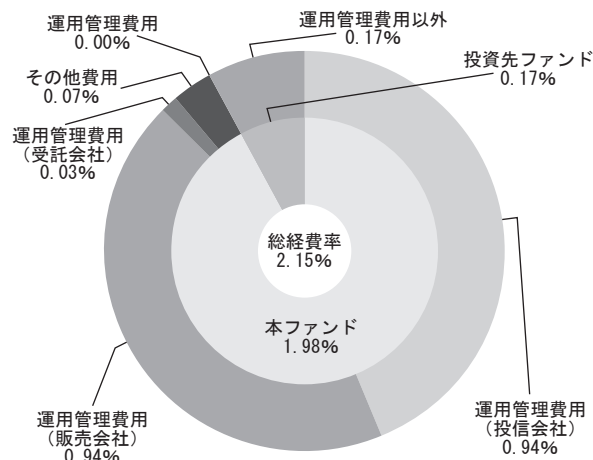
(注2) 金額欄は各項目ごとに円未満は四捨五入してあります。

(注3) 比率欄は「1万口当たりのそれぞれの費用金額」を期中の平均基準価額で除して100を乗じたものです。

(参考情報)

総経費率

当作成対象期間の運用・管理にかかった費用の総額(原則として、募集手数料、売買委託手数料及び有価証券取引税を除く。)を期中の平均受益権口数に期中の平均基準価額(1口当たり)を乗じた数で除した総経費率(年率)は2.15%です。



総経費率 (①+②+③)	2.15%
①本ファンドの費用の比率	1.98%
②投資先ファンドの運用管理費用の比率	0.00%
③投資先ファンドの運用管理費用以外の比率	0.17%

(注1) ①の費用は、1万口当たりの費用明細において用いた簡便法により算出したものです。

(注2) 各費用は、原則として、募集手数料、売買委託手数料及び有価証券取引税を含みません。

(注3) 各比率は、年率換算した値です。

(注4) 投資先ファンドとは、本ファンドが実質的に組入れている投資信託証券(マザーファンドを除く。)です。

(注5) ①の費用は、マザーファンドが支払った費用を含み、投資先ファンドが支払った費用を含みません。

(注6) ①の費用と②③の費用は、計上された期間が異なる場合があります。

(注7) 上記の前提条件で算出したものです。このため、これらの値はあくまでも参考であり、実際に発生した費用の比率とは異なります。

■売買及び取引の状況（2025年4月26日から2025年10月27日まで）

投資信託証券

決 算 期		第 161 期 ~		第 166 期	
銘 柄 名		買 付		売 付	
		口 数	金 額	口 数	金 額
外 国	ゴールドマン・サックス・インベストメント・ユニット・トラストーアジア・ハイ・イールド・ボンド・サブ・トラスト クラス I O	口 1,026,363	千米ドル 1,411	口 1,010,004	千米ドル 1,380

(注) 金額は受渡し代金。

■利害関係人との取引状況等（2025年4月26日から2025年10月27日まで）

利害関係人との取引はありません。

(注) 利害関係人とは、投資信託及び投資法人に関する法律第11条第1項に規定される利害関係人です。

■組入資産の明細（2025年10月27日現在）

ファンド・オブ・ファンズが組入れた外貨建ファンドの明細

フ ァ ン ド 名	第 166 期 末			
	口 数	評 価 額		比 率
		外貨建金額	邦貨換算金額	
オフショアファンド	口	千米ドル	千円	%
ゴールドマン・サックス・インベストメント・ユニット・トラスト・アジア・ハイ・イールド・ボンド・サブ・トラスト クラス I O	4, 074, 997	5, 558	850, 419	95. 6
ゴールドマン・サックス・ファンズ・ピーエルシー・ゴールドマン・サックスUS \$リキッド・リザーブズ・ファンド X アキュムレーション・クラス	14	182	27, 976	3. 1
合 計	4, 075, 012	5, 741	878, 395	〈98. 7%〉

(注1) 邦貨換算金額は、期末の時価をわが国の対顧客電信売買相場の仲値により、邦貨換算したものです。

(注2) 比率欄は純資産総額に対する比率。

■投資信託財産の構成

2025年10月27日現在

項 目	第 166 期 末	
	評 価 額	比 率
投 資 信 託 受 益 証 券	千円 850,419	% 94.2
投 資 証 券	27,976	3.1
コ ー ル ・ ロ ー ン 等 、 そ の 他	24,380	2.7
投 資 信 託 財 産 総 額	902,775	100.0

(注1) 当期末における外貨建純資産(878,395千円)の投資信託財産総額(902,775千円)に対する比率は97.3%です。

(注2) 外貨建資産は、期末の時価をわが国の対顧客電信売買相場の仲値により、邦貨換算したものです。なお決算日における邦貨換算レートは1米ドル=153.00円です。

■資産、負債、元本及び基準価額の状況

項 目	第 161 期 末	第 162 期 末	第 163 期 末	第 164 期 末	第 165 期 末	第 166 期 末
	2025年5月26日	2025年6月25日	2025年7月25日	2025年8月25日	2025年9月25日	2025年10月27日
(A) 資 産	1,832,468,077円	1,851,762,534円	1,822,124,769円	1,835,943,807円	1,933,195,679円	1,773,325,439円
コ ー ル ・ ロ ー ン 等	24,179,479	33,532,568	33,266,310	25,022,164	45,628,003	24,379,633
投資信託受益証券(評価額)	863,158,148	886,817,469	869,391,942	881,072,722	924,648,360	850,419,399
投 資 証 券(評価額)	25,627,040	26,134,724	26,656,251	26,761,725	27,101,707	27,976,398
未 収 入 金	919,503,138	905,277,378	892,809,869	903,086,910	935,817,096	870,549,732
未 収 利 息	272	395	397	286	513	277
(B) 負 債	901,936,144	925,943,226	901,233,367	912,941,316	976,031,207	883,601,120
未 払 金	892,700,655	912,545,890	892,043,558	903,681,000	950,730,068	874,451,862
未 払 収 益 分 配 金	7,762,132	7,744,670	7,699,863	7,722,817	7,973,677	7,458,671
未 払 解 約 金	12	4,150,866	111	14	15,788,654	102,105
未 払 信 託 報 酬	1,435,679	1,463,403	1,451,746	1,498,179	1,499,740	1,555,008
そ の 他 未 払 費 用	37,666	38,397	38,089	39,306	39,068	33,474
(C) 純 資 産 総 額(A-B)	930,531,933	925,819,308	920,891,402	923,002,491	957,164,472	889,724,319
元 本	3,104,853,080	3,097,868,161	3,079,945,201	3,089,127,091	3,189,470,984	2,983,468,594
次 期 繰 越 損 益 金	△2,174,321,147	△2,172,048,853	△2,159,053,799	△2,166,124,600	△2,232,306,512	△2,093,744,275
(D) 受 益 権 総 口 数	3,104,853,080口	3,097,868,161口	3,079,945,201口	3,089,127,091口	3,189,470,984口	2,983,468,594口
1万口当たり基準価額(C/D)	2,997円	2,989円	2,990円	2,988円	3,001円	2,982円

(注) 当作成期首元本額は2,807,629,551円、当作成期間(第161期～第166期)中において、追加設定元本額は514,902,542円、同解約元本額は339,063,499円です。

■損益の状況

項 目	第 161 期	第 162 期	第 163 期	第 164 期	第 165 期	第 166 期
	自 2025年4月26日 至 2025年5月26日	自 2025年5月27日 至 2025年6月25日	自 2025年6月26日 至 2025年7月25日	自 2025年7月26日 至 2025年8月25日	自 2025年8月26日 至 2025年9月25日	自 2025年9月26日 至 2025年10月27日
(A) 配 当 等 収 益	12,835,777円	12,719,846円	12,527,167円	12,086,747円	12,166,936円	12,225,496円
受 取 配 当 金	12,826,255	12,777,674	12,519,656	12,077,345	12,354,649	12,804,458
受 取 利 息	9,522	△ 57,828	7,511	9,402	△ 187,713	△ 578,962
(B) 有 価 証 券 売 買 損 益	△ 5,200,855	△ 6,070,523	△ 2,892,427	△ 3,449,095	916,787	△ 8,769,968
売 買 益	29,916,857	31,135,195	28,368,975	376,782	20,170,409	44,059,549
売 買 損	△ 35,117,712	△ 37,205,718	△ 31,261,402	△ 3,825,877	△ 19,253,622	△ 52,829,517
(C) 信 託 報 酬 等	△ 1,479,579	△ 1,527,320	△ 1,507,606	△ 1,552,967	△ 1,551,874	△ 1,597,274
(D) 当 期 繰 越 損 益 金 (A + B + C)	6,155,343	5,122,003	8,127,134	7,084,685	11,531,849	1,858,254
(E) 前 期 繰 越 損 益 金	△ 501,858,035	△ 500,220,774	△ 498,491,373	△ 497,830,334	△ 487,212,682	△ 451,186,783
(F) 追 加 信 託 差 損 益 金	△ 1,670,856,323	△ 1,669,205,412	△ 1,660,989,697	△ 1,667,656,134	△ 1,748,652,002	△ 1,636,957,075
(配 当 等 相 当 額)	(1,770,064,821)	(1,767,526,053)	(1,758,292,377)	(1,764,732,264)	(1,841,794,754)	(1,723,728,261)
(売 買 損 益 相 当 額)	(△ 3,440,921,144)	(△ 3,436,731,465)	(△ 3,419,282,074)	(△ 3,432,388,398)	(△ 3,590,446,756)	(△ 3,360,685,336)
(G) 計 (D + E + F)	△ 2,166,559,015	△ 2,164,304,183	△ 2,151,353,936	△ 2,158,401,783	△ 2,224,332,835	△ 2,086,285,604
(H) 収 益 分 配 金	△ 7,762,132	△ 7,744,670	△ 7,699,863	△ 7,722,817	△ 7,973,677	△ 7,458,671
次 期 繰 越 損 益 金 (G + H)	△ 2,174,321,147	△ 2,172,048,853	△ 2,159,053,799	△ 2,166,124,600	△ 2,232,306,512	△ 2,093,744,275
追 加 信 託 差 損 益 金	△ 1,670,856,323	△ 1,669,205,412	△ 1,660,989,697	△ 1,667,656,134	△ 1,748,652,002	△ 1,636,957,075
(配 当 等 相 当 額)	(1,770,064,821)	(1,767,526,053)	(1,758,292,377)	(1,764,732,264)	(1,841,794,754)	(1,723,728,261)
(売 買 損 益 相 当 額)	(△ 3,440,921,144)	(△ 3,436,731,465)	(△ 3,419,282,074)	(△ 3,432,388,398)	(△ 3,590,446,756)	(△ 3,360,685,336)
分 配 準 備 積 立 金	343,995,815	345,227,153	345,558,939	348,207,717	343,095,104	323,232,683
繰 越 損 益 金	△ 847,460,639	△ 848,070,594	△ 843,623,041	△ 846,676,183	△ 826,749,614	△ 780,019,883

(注1) 損益の状況の中で(B)有価証券売買損益は期末の評価換えによるものを含みます。

(注2) 損益の状況の中で(C)信託報酬等には信託報酬に対する消費税等相当額を含めて表示しています。

(注3) 損益の状況の中で(F)追加信託差損益金とあるのは、信託の追加設定の際、追加設定をした価額から元本を差引いた差額分をいいます。

<お知らせ>

約款変更について

- ・受益者へ投資機会を提供することにより、投資家ニーズに応えることができると判断したため、信託期間を延長しました。

■ 分配金のお知らせ

アジア通貨コース

決 算 期	第161期	第162期	第163期	第164期	第165期	第166期
1 万 口 当 た り 分 配 金	30円	30円	30円	30円	30円	30円

米ドルコース

決 算 期	第161期	第162期	第163期	第164期	第165期	第166期
1 万 口 当 た り 分 配 金	35円	35円	35円	35円	35円	35円

円コース

決 算 期	第161期	第162期	第163期	第164期	第165期	第166期
1 万 口 当 た り 分 配 金	25円	25円	25円	25円	25円	25円

◇分配金には、課税扱いとなる普通分配金と、非課税扱いとなる元本払戻金（特別分配金）があります。

◇分配後の基準価額が個別元本と同額または上回る場合は、全額普通分配金となります。分配後の基準価額が個別元本を下回る場合は、下回る部分に相当する金額が元本払戻金（特別分配金）、残りの部分が普通分配金となります。

◇税率は、個人の受益者については原則20.315%（所得税15.315%、地方税5%）です。ただし、外国税額控除の適用となった場合には、軽減される場合があります。

◇税法が改正された場合等には、上記内容が変更になる場合もあります。

■分配原資の内訳
アジア通貨コース

(単位：円・％、1万口当たり・税引前)

項 目	第 161 期	第 162 期	第 163 期	第 164 期	第 165 期	第 166 期
	2025年4月26日 ～2025年5月26日	2025年5月27日 ～2025年6月25日	2025年6月26日 ～2025年7月25日	2025年7月26日 ～2025年8月25日	2025年8月26日 ～2025年9月25日	2025年9月26日 ～2025年10月27日
当期分配金	30	30	30	30	30	30
(対基準価額比率)	1.096	1.083	1.067	1.072	1.079	1.057
当期の収益	30	30	30	30	30	30
当期の収益以外	—	—	—	—	—	—
翌期繰越分配対象額	4,432	4,439	4,446	4,451	4,457	4,467

米ドルコース

(単位：円・％、1万口当たり・税引前)

項 目	第 161 期	第 162 期	第 163 期	第 164 期	第 165 期	第 166 期
	2025年4月26日 ～2025年5月26日	2025年5月27日 ～2025年6月25日	2025年6月26日 ～2025年7月25日	2025年7月26日 ～2025年8月25日	2025年8月26日 ～2025年9月25日	2025年9月26日 ～2025年10月27日
当期分配金	35	35	35	35	35	35
(対基準価額比率)	0.857	0.844	0.828	0.825	0.812	0.792
当期の収益	35	35	35	35	35	35
当期の収益以外	—	—	—	—	—	—
翌期繰越分配対象額	5,487	5,506	5,524	5,538	5,556	5,576

円コース

(単位：円・％、1万口当たり・税引前)

項 目	第 161 期	第 162 期	第 163 期	第 164 期	第 165 期	第 166 期
	2025年4月26日 ～2025年5月26日	2025年5月27日 ～2025年6月25日	2025年6月26日 ～2025年7月25日	2025年7月26日 ～2025年8月25日	2025年8月26日 ～2025年9月25日	2025年9月26日 ～2025年10月27日
当期分配金	25	25	25	25	25	25
(対基準価額比率)	0.827	0.829	0.829	0.830	0.826	0.831
当期の収益	25	25	25	25	25	25
当期の収益以外	—	—	—	—	—	—
翌期繰越分配対象額	6,808	6,820	6,830	6,839	6,850	6,860

(注1) 「当期の収益」は「経費控除後の配当等収益」および「経費控除後の有価証券売買等損益」から分配に充当した金額です。
また、「当期の収益以外」は「収益調整金」および「分配準備積立金」から分配に充当した金額です。

(注2) 円未満は切捨てており、当期の収益と当期の収益以外の合計が当期分配金(税引前)に合致しない場合があります。

(注3) 当期分配金の対基準価額比率は当期分配金(税引前)の期末基準価額(分配金込み)に対する比率で、ファンドの収益率とは異なります。

＜ゴールドマン・サックス・インベストメント・ユニット・トラストーアジア・ハイ・イールド・ボンド・サブ・トラストの状況＞

ゴールドマン・サックス・インベストメント・ユニット・トラストーアジア・ハイ・イールド・ボンド・サブ・トラスト（ケイマン籍）は、GSアジア・ハイ・イールド債券ファンド アジア通貨コース／米ドルコース／円コースが投資対象とする外国投資信託証券です。2025年10月27日時点で入手可能な直近の状況をご報告申し上げます。なお、これらの内容は、当外国投資信託証券の全てのクラスを含んだ内容です。

■信託報酬等の費用内訳（2025年3月31日に終了した期間）（単位：米ドル）

運用費用	
支払利息	13,770
投資顧問報酬	957,093
管理事務代行報酬	87,331
監査報酬	87,570
受託報酬	19,531
保管費用	99,167
名義書換事務代行報酬	17,507
投資主サービス報酬	20,000
弁護士報酬	8,606
雑費	6,922
運用費用合計	1,317,497

■保有有価証券明細（2025年3月31日現在）

額面	銘柄名称	利率	償還年月日／満期日	評価額 (米ドル)	純資産比率(%)
	債券				
	社債				
	オーストラリアドル				
1,520,000	Ampol Ltd	6.61%	11/06/2025	960,654	0.51
460,000	AusNet Services Holdings Pty Ltd	6.19%	12/11/2030	290,584	0.15
				1,251,238	0.66
	ユーロ				
270,000	Fortune Star BVI Ltd	3.95%	02/10/2026	280,151	0.15
400,000	Globalwafers GmbH	1.50%	23/01/2029	410,426	0.22
990,000	Rakuten Group Inc	4.25%	22/04/2027	1,006,685	0.53
				1,697,262	0.90
	シンガポールドル				
500,000	Lippo Malls Indonesia Retail Trust	6.48%	27/09/2025	147,403	0.08
500,000	Olam Group Ltd	5.38%	18/07/2026	368,305	0.20
				515,708	0.28
	米ドル				
820,000	ACEN Finance Ltd	4.00%	08/09/2025	547,862	0.29
750,000	ACEN Finance Ltd	5.10%	25/11/2025	640,547	0.34
1,910,000	Adani Electricity Mumbai Ltd	3.95%	12/02/2030	1,631,331	0.87
248,280	Adani Green Energy UP Ltd	6.70%	12/03/2042	220,473	0.12
1,050,000	Adani Ports & Special Economic Zone Ltd	4.00%	30/07/2027	986,344	0.52

額面	銘柄名称	利率	償還年月日/満期日	評価額 (米ドル)	純資産比率(%)
	債券				
	社債				
	米ドル				
780,000	Adani Ports & Special Economic Zone Ltd	4.20%	04/08/2027	733,980	0.39
700,000	Adani Ports & Special Economic Zone Ltd	4.38%	03/07/2029	630,000	0.34
1,901,200	Adani Renewable Energy RJ Ltd	4.63%	15/10/2039	1,504,324	0.80
420,000	Adani Transmission Ltd	4.00%	03/08/2026	403,987	0.21
942,500	Adani Transmission Step-One Ltd	4.25%	21/05/2036	779,919	0.42
563,819	Add Hero Holdings Ltd	8.50%	30/09/2029	46,127	0.02
435,789	Add Hero Holdings Ltd	9.00%	30/09/2030	13,074	0.01
570,872	Add Hero Holdings Ltd	9.80%	30/09/2031	14,985	0.01
202,000	Agile Group Holdings Ltd	13.48%	30/04/2025	8,076	0.00
1,290,000	Agile Group Holdings Ltd	15.12%	16/05/2025	51,574	0.03
1,017,912	Azure Power Energy Ltd	3.58%	19/08/2026	959,189	0.51
1,930,000	Bangkok Bank PCL/Hong Kong	5.00%	23/09/2025	1,918,903	1.02
2,770,000	Bangkok Bank PCL/Hong Kong	3.73%	25/09/2029	2,561,225	1.36
900,000	Bangkok Bank PCL/Hong Kong	6.06%	25/03/2035	896,310	0.48
2,050,000	Bank Negara Indonesia Persero Tbk PT	3.75%	30/03/2026	2,004,644	1.07
4,228,000	Bank Negara Indonesia Persero Tbk PT	4.30%	24/03/2027	4,006,030	2.13
320,000	Bank of East Asia Ltd	5.13%	07/07/2027	319,654	0.17
1,050,000	Biocon Biologics Global PLC	6.67%	09/10/2029	993,772	0.53
470,000	Bukit Makmur Mandiri Utama PT	7.75%	10/02/2026	466,964	0.25
4,010,000	CA Magnum Holdings	5.38%	31/10/2026	3,948,647	2.10
1,241,000	CAS Capital No 1 Ltd	4.00%	12/07/2026	1,199,116	0.64
32,478	CFLD Cayman Investment Ltd	0.00%	31/01/2031	893	0.00
164,898	CFLD Cayman Investment Ltd	2.50%	31/01/2031	8,863	0.00
183,150	CFLD Cayman Investment Ltd	2.50%	31/01/2031	9,100	0.01
1,440,000	Champion Path Holdings Ltd	4.50%	27/01/2026	1,420,650	0.76
1,450,000	Champion Path Holdings Ltd	4.85%	27/01/2028	1,389,825	0.74
73,697	China Aoyuan Group Ltd	0.00%	30/09/2028	1,306	0.00
328,051	China Aoyuan Group Ltd	5.50%	30/09/2031	5,577	0.00
824,589	China Aoyuan Group Ltd	0.00%	30/03/2174	10,307	0.01
250,000	China Oil & Gas Group Ltd	4.70%	30/06/2026	243,437	0.13
2,809,000	Cikarang Listrindo Tbk PT	4.95%	14/09/2026	2,806,191	1.49
1,290,000	Commonwealth Bank of Australia	2.69%	11/03/2031	1,126,618	0.60
1,290,000	Continuum Energy Aura Pte Ltd	9.50%	24/02/2027	1,339,988	0.71
2,159,723	Continuum Green Energy India Pvt	7.50%	26/06/2033	2,226,674	1.19
430,000	Country Garden Holdings Co Ltd	5.63%	15/12/2026	42,462	0.02
1,920,000	Dai-ichi Life Insurance Co Ltd/The	6.20%	16/01/2035	1,932,000	1.03
935,000	Delta Merlin Dunia Tekstil PT	0.00%	26/06/2032	61,037	0.03
609,712	Easy Tactic Ltd	6.50%	11/07/2027	20,989	0.01
790,035	Easy Tactic Ltd	6.50%	11/07/2028	26,664	0.01
790,000	Fantasia Holdings Group Co Ltd	10.88%	09/01/2023	22,712	0.01
200,000	Fantasia Holdings Group Co Ltd	11.88%	01/06/2023	5,750	0.00
430,000	Fantasia Holdings Group Co Ltd	9.25%	28/07/2023	12,363	0.01
920,000	Fantasia Holdings Group Co Ltd	10.88%	02/03/2024	26,450	0.01
660,000	Far East Horizon Ltd	6.00%	01/10/2028	653,978	0.35
400,000	Franshion Brilliant Ltd	4.25%	23/07/2029	354,000	0.19

額面	銘柄名称	利率	償還年月日／満期日	評価額 (米ドル)	純資産比率 (%)
	債券				
	社債				
	米ドル				
420,000	Future Retail Ltd	5.60%	22/01/2025	1,743	0.00
740,000	FWD Group Holdings Ltd	8.40%	05/04/2029	771,894	0.41
430,000	FWD Group Holdings Ltd	7.64%	02/07/2031	465,896	0.25
260,000	FWD Group Holdings Ltd	7.78%	06/12/2033	291,996	0.16
200,000	FWD Group Ltd	8.05%	15/06/2025	197,750	0.11
2,840,167	Garuda Indonesia Persero Tbk PT	6.50%	28/12/2031	1,928,352	1.03
840,000	GENM Capital Labuan Ltd	3.88%	19/04/2031	751,800	0.40
3,400,000	Globe Telecom Inc	4.20%	02/08/2026	3,342,047	1.78
410,000	GLP China Holdings Ltd	2.95%	29/03/2026	384,631	0.21
720,000	GLP Pte Ltd	4.50%	17/05/2026	471,600	0.25
630,000	GMR Hyderabad International Airport Ltd	4.75%	02/02/2026	623,385	0.33
1,150,000	GMR Hyderabad International Airport Ltd	4.25%	27/10/2027	1,097,531	0.59
2,010,000	Golomt Bank	11.00%	20/05/2027	2,092,902	1.11
255,200	Greenko Dutch BV	3.85%	29/03/2026	247,703	0.13
2,800,000	Greenko Wind Projects Mauritius Ltd	7.25%	27/09/2028	2,761,500	1.47
1,110,000	HDFC Bank Ltd	3.70%	25/08/2026	1,069,381	0.57
1,240,000	HSBC Holdings PLC	6.00%	22/05/2027	1,236,559	0.66
1,000,000	HSBC Holdings PLC	5.29%	19/11/2029	1,011,002	0.54
970,000	HSBC Holdings PLC	5.87%	18/11/2034	963,124	0.51
936,365	Huachen Energy Co Ltd	4.65%	29/12/2026	653,115	0.35
1,993,180	India Green Power Holdings	4.00%	22/02/2027	1,895,614	1.01
790,000	Indika Energy Tbk PT	8.75%	07/05/2029	782,594	0.42
3,210,000	IRB Infrastructure Developers Ltd	7.11%	11/03/2032	3,238,088	1.72
1,210,000	Japfa Comfeed Indonesia Tbk PT	5.38%	23/03/2026	1,191,850	0.63
3,665,375	JSW Hydro Energy Ltd	4.13%	18/05/2031	3,287,750	1.75
2,452,000	JSW Infrastructure Ltd	4.95%	21/01/2029	2,366,180	1.26
680,000	Kaisa Group Holdings Ltd	10.88%	23/07/2023	31,450	0.02
3,770,000	Kaisa Group Holdings Ltd	10.88%	30/04/2025	94,250	0.05
460,000	Karoon USA Finance Inc	10.50%	14/05/2029	475,525	0.25
6,661,000	Kasikornbank PCL/Hong Kong	3.34%	02/10/2026	6,451,472	3.44
1,120,000	Krung Thai Bank PCL/Cayman Islands	4.40%	25/03/2026	1,100,120	0.59
490,000	KWG Group Holdings Ltd	6.30%	13/02/2026	37,363	0.02
960,000	Lai Sun MTN Ltd	5.00%	28/07/2026	650,678	0.35
770,000	Las Vegas Sands Corp	3.90%	08/08/2029	723,353	0.39
650,000	Las Vegas Sands Corp	6.00%	15/08/2029	661,466	0.35
400,000	LG Chem Ltd	1.25%	18/07/2028	396,100	0.21
1,890,720	LLPL Capital Pte Ltd	6.88%	04/02/2039	1,901,941	1.01
430,000	Longfor Group Holdings Ltd	3.38%	13/04/2027	376,624	0.20
660,000	Longfor Group Holdings Ltd	3.95%	16/09/2029	520,905	0.28
400,000	Manappuram Finance Ltd	7.38%	12/05/2028	401,500	0.21
1,090,000	Medco Bell Pte Ltd	6.38%	30/01/2027	1,083,324	0.58
750,000	Medco Oak Tree Pte Ltd	7.38%	14/05/2026	756,094	0.40
200,000	Mega Wisdom Global Ltd	0.00%	14/10/2025	11,224	0.01
270,000	Melco Resorts Finance Ltd	5.63%	17/07/2027	265,275	0.14
3,370,000	Melco Resorts Finance Ltd	5.75%	21/07/2028	3,252,577	1.73

額面	銘柄名称	利率	償還年月日／満期日	評価額 (米ドル)	純資産比率(%)
	債券				
	社債				
	米ドル				
5,860,000	MGM China Holdings Ltd	4.75%	01/02/2027	5,742,800	3.06
1,973,500	Minejesa Capital BV	4.63%	10/08/2030	1,920,216	1.02
808,699	Modern Land China Co Ltd	10.00%	30/12/2024	5,176	0.00
213,180	Modern Land China Co Ltd	9.00%	28/12/2024	2,132	0.00
1,330,366	Modern Land China Co Ltd	11.00%	30/12/2026	13,304	0.01
822,796	Modern Land China Co. Ltd	11.00%	30/12/2025	8,228	0.00
5,429,096	Modern Land China Co. Ltd	11.00%	30/12/2027	34,746	0.02
910,891	Modernland Overseas Pte Ltd	6.00%	30/04/2027	280,919	0.15
3,217,542	Mong Duong Finance Holdings BV	5.13%	07/05/2029	3,123,027	1.66
1,230,000	Mongolian Mining Corp	8.44%	03/04/2030	1,182,645	0.63
918,000	Mongolian Mining Corp/Energy Resources LLC	12.50%	13/09/2026	1,000,620	0.53
1,090,000	Muangthai Capital PCL	6.88%	30/09/2028	1,100,900	0.59
560,000	Muthoot Finance Ltd	7.13%	14/02/2028	567,000	0.30
2,100,000	NCIG Holdings Pty Ltd	12.50%	31/03/2027	2,339,505	1.25
440,000	New Metro Global Ltd	4.50%	02/05/2026	407,000	0.22
300,000	New World China Land Ltd	4.75%	23/01/2027	237,000	0.13
164,075	Newcastle Coal Infrastructure Group Pty Ltd	4.40%	29/09/2027	161,839	0.09
1,060,000	Nickel Industries Ltd	11.25%	21/10/2028	1,120,621	0.60
2,547,000	NWD Finance BVI Ltd	4.13%	10/03/2028	1,080,043	0.58
2,044,000	NWD MTN Ltd	4.13%	18/07/2029	1,216,180	0.65
1,180,000	Pakuwon Jati Tbk PT	4.88%	29/04/2028	1,125,425	0.60
600,000	Peak RE Bvi Holding Ltd	5.35%	28/10/2025	596,250	0.32
900,000	Pembroke Olive Downs Pty Ltd	11.50%	18/02/2030	915,888	0.49
1,070,000	Piramal Finance Ltd	7.80%	29/01/2028	1,064,650	0.57
1,165,014	Sorik Marapi Geothermal Power PT	7.75%	05/08/2031	1,140,257	0.61
1,390,000	Puma International Financing SA	7.75%	25/04/2029	1,407,375	0.75
570,000	Rakuten Group Inc	5.13%	22/04/2026	550,106	0.29
1,460,000	Redsun Properties Group Ltd	9.70%	16/04/2023	18,250	0.01
1,040,000	Redsun Properties Group Ltd	7.30%	13/01/2025	13,000	0.01
200,000	Reliance Communications Ltd	6.50%	06/11/2020	2,675	0.00
227,000	ReNew Power Pvt Ltd	5.88%	05/03/2027	223,663	0.12
438,573	RKPF Overseas 2020 A Ltd	5.20%	12/07/2029	190,516	0.10
220,000	Ronshine China Holdings Ltd	7.35%	15/12/2023	3,300	0.00
400,000	San Miguel Global Power Holdings Corp	5.70%	21/01/2026	394,360	0.21
2,680,000	San Miguel Global Power Holdings Corp	5.45%	09/12/2026	2,583,353	1.38
4,020,000	San Miguel Global Power Holdings Corp	8.75%	12/06/2029	4,122,510	2.20
1,850,000	San Miguel Global Power Holdings Corp	8.13%	02/12/2029	1,859,250	0.99
1,330,000	Sands China Ltd	5.40%	08/08/2028	1,330,831	0.71
680,000	Seaspan Corp	5.50%	01/08/2029	622,200	0.33
1,010,000	Shriram Finance Ltd	6.15%	03/04/2028	1,002,046	0.53
199,875	Sino-Ocean Group Holding Ltd	3.00%	27/03/2033	12,562	0.01
976,741	Sino-Ocean Group Holding Ltd	0.00%	27/03/2027	8,546	0.00
1,210,000	SoftBank Group Corp	5.13%	19/09/2027	1,191,172	0.64
1,990,000	Sri Rejeki Isman Tbk PT	7.25%	16/01/2025	83,580	0.05
1,150,000	Standard Chartered PLC	7.75%	15/08/2027	1,190,430	0.63

G S アジア・ハイ・イールド債券ファンド

額面	銘柄名称	利率	償還年月日／満期日	評価額 (米ドル)	純資産比率(%)
	債券				
	社債				
	米ドル				
2,590,000	Standard Chartered PLC	4.30%	19/08/2028	2,332,545	1.24
270,000	Standard Chartered PLC	4.75%	14/01/2031	238,791	0.13
2,480,850	Star Energy Geothermal Wayang Windu Ltd	6.75%	24/04/2033	2,493,254	1.33
3,480,000	Studio City Finance Ltd	6.50%	15/01/2028	3,388,580	1.80
770,000	Sumitomo Mitsui Financial Group Inc	6.60%	05/06/2034	772,441	0.41
359,582	Sunac China Holdings Ltd	7.00%	30/09/2029	41,352	0.02
206,984	Sunac China Holdings Ltd	7.25%	30/09/2030	23,782	0.01
300,000	Times China Holdings Ltd	5.55%	04/06/2024	11,625	0.01
1,660,000	Times China Holdings Ltd	6.75%	08/07/2025	64,325	0.03
1,640,000	Tongyang Life Insurance Co Ltd	5.25%	22/09/2025	1,636,868	0.87
1,010,000	Trafigura Group Pte Ltd	5.88%	24/06/2027	1,000,708	0.53
1,900,000	UPL Corp Ltd	5.25%	10/04/2025	1,854,875	0.99
840,000	UPL Corp Ltd	4.50%	08/03/2028	784,350	0.42
1,300,000	UPL Corp Ltd	4.63%	16/06/2030	1,158,625	0.62
840,000	Vanke Real Estate Hong Kong Co Ltd	3.98%	09/11/2027	588,052	0.31
610,000	Vedanta Resources Finance II PLC	9.25%	23/04/2026	610,610	0.32
590,000	Vedanta Resources Finance II PLC	10.25%	03/06/2028	607,765	0.32
1,600,000	Vedanta Resources Finance II PLC	10.88%	17/09/2029	1,652,000	0.88
480,000	Vedanta Resources Finance II PLC	9.48%	24/07/2030	476,962	0.25
1,510,000	Vedanta Resources Finance II PLC	11.25%	03/12/2031	1,599,656	0.85
1,150,000	Vedanta Resources Finance II PLC	9.85%	24/04/2033	1,151,811	0.61
1,600,000	VEON Holdings BV	3.38%	25/11/2027	1,463,712	0.78
1,850,000	Viet Nam Debt & Asset Trading Corp	1.00%	10/10/2025	1,778,979	0.95
1,080,000	Virtusa Corp	7.13%	15/12/2028	1,018,056	0.54
3,560,000	VLL International Inc	9.38%	29/07/2029	3,407,169	1.81
195,000	Wanda Properties Global Co Ltd	11.00%	12/01/2026	187,688	0.10
1,110,000	Westpac Banking Corp	5.00%	21/09/2027	1,097,512	0.58
4,590,000	Wynn Macau Ltd	5.50%	01/10/2027	4,512,544	2.40
1,950,000	Wynn Macau Ltd	5.63%	26/08/2028	1,879,313	1.00
1,490,000	Wynn Macau Ltd	4.50%	07/03/2029	1,519,241	0.81
260,000	Yanlord Land HK Co Ltd	5.13%	20/05/2026	255,125	0.14
3,670,000	Yuzhou Group Holdings Co Ltd	5.38%	29/09/2025	91,750	0.05
2,570,000	Zhenro Properties Group Ltd	9.15%	06/05/2023	20,046	0.01
820,000	Zhenro Properties Group Ltd	7.10%	10/09/2024	6,396	0.00
570,000	Zhenro Properties Group Ltd	6.70%	04/08/2026	4,446	0.00
				176,479,169	93.98
	国債				
	米ドル				
1,200,000	Pakistan Water & Power Development Authority	7.50%	04/06/2031	957,863	0.51
780,000	Sri Lanka Government International Bond	3.10%	15/01/2030	689,130	0.37
570,000	Sri Lanka Government International Bond	3.60%	15/06/2035	386,531	0.20
420,000	Sri Lanka Government International Bond	3.60%	15/02/2038	330,592	0.18
				2,364,116	1.26
債券合計				182,307,493	97.08

株数	銘柄名称	評価額 (米ドル)	純資産比率 (%)				
	普通株式 香港ドル						
251,130	Sunac Services Holdings Ltd	55,518	0.03				
普通株式合計		55,518	0.03				
口数	銘柄名称	評価額 (米ドル)	純資産比率 (%)				
	投資ファンド 米ドル						
2,977,160	Goldman Sachs Funds PLC - US\$ Treasury Liquid Reserves Fund, Class X	2,977,160	1.59				
投資ファンド合計		2,977,160	1.59				
売買目的の外国為替予約取引							
償還年月日／満期日	通貨 (買)	元本 (買)	通貨 (売)	元本 (売)	取引相手方	未実現利益 (米ドル)	純資産比率 (%)
09/04/2025	EUR	740,145	USD	776,325	Deutsche Bank AG	23,472	0.02
02/04/2025	USD	322,088	AUD	512,860	Deutsche Bank AG	2,499	0.00
04/06/2025	USD	536,981	SGD	714,011	Royal Bank of Canada	3,985	0.00
12/06/2025	USD	1,261,359	AUD	2,016,323	JPMorgan Chase & Co	4,158	0.00
売買目的の外国為替予約取引未実現利益合計						34,114	0.02
償還年月日／満期日	通貨 (買)	元本 (買)	通貨 (売)	元本 (売)	取引相手方	未実現損失 (米ドル)	純資産比率 (%)
09/04/2025	EUR	208,969	USD	227,003	Bank of America NA	(1,192)	(0.00)
02/04/2025	USD	946,389	AUD	1,522,309	State Street Bank & Trust Co.	(2,238)	(0.00)
09/04/2025	USD	327,153	EUR	310,418	Deutsche Bank AG	(8,284)	(0.00)
09/04/2025	USD	367,130	EUR	353,528	Merrill Lynch	(14,890)	(0.01)
09/04/2025	USD	1,965,799	EUR	1,905,542	Morgan Stanley & Co	(93,320)	(0.05)
売買目的の外国為替予約取引未実現損失合計						(119,924)	(0.06)
ヘッジ目的の外国為替予約取引							
償還年月日／満期日	通貨 (買)	元本 (買)	通貨 (売)	元本 (売)	取引相手方	未実現利益 (米ドル)	純資産比率 (%)
11/06/2025	INR	698,184,445	USD	7,931,138	HSBC Bank PLC	193,269	0.10
11/06/2025	INR	35,791,527	USD	407,239	State Street Bank & Trust Co.	9,248	0.01
ヘッジ目的の外国為替予約取引未実現利益合計						202,517	0.11
償還年月日／満期日	通貨 (買)	元本 (買)	通貨 (売)	元本 (売)	取引相手方	未実現損失 (米ドル)	純資産比率 (%)
11/06/2025	IDR	1,965,494,429	USD	119,403	JPMorgan Chase & Co	(1,814)	(0.00)
11/06/2025	IDR	134,953,702,413	USD	8,114,036	State Street Bank & Trust Co.	(40,228)	(0.02)
11/06/2025	KRW	173,338,018	USD	119,403	Royal Bank of Canada	(1,380)	(0.00)
11/06/2025	KRW	11,835,911,758	USD	8,151,721	State Street Bank & Trust Co.	(92,825)	(0.05)
11/06/2025	USD	245,963	INR	21,587,290	Royal Bank of Canada	(5,237)	(0.01)
ヘッジ目的の外国為替予約取引未実現損失合計						(141,484)	(0.08)

先物取引

枚数	銘柄名称	買建／売建	未実現利益 (米ドル)	純資産比率(%)
9	Ultra Bond June Futures 2025	買建	17,648	0.01
先物取引未実現利益合計			17,648	0.01

枚数	銘柄名称	買建／売建	未実現損失 (米ドル)	純資産比率(%)
(15)	US 10 Year Note June 2025	売建	(13,735)	(0.01)
(4)	US 2 Year Note June 2025	売建	(2,591)	(0.00)
(12)	US 5 Year Note June 2025	売建	(10,548)	(0.01)
(3)	US Long Bond June 2025	売建	(2,719)	(0.00)
(1)	US Ultra 10 Year Note June 2025	売建	(1,724)	(0.00)
先物取引未実現損失合計			(31,317)	(0.02)

2025年3月31日時点で現預金 USD 47,976 を委託証拠金に供しております。

スワップ契約未実現損失

中央清算型金利スワップ

想定元本額	支払	受取	通貨	償還年月日／満期日	未実現損失 (米ドル)	純資産比率(%)
470,000	Fixed, 2.25%	Floating (EUR 6 Month EURIBOR)	EUR	18/06/2028	(1,616)	(0.00)
金利スワップ未実現損失					(1,616)	0.00

2025年3月31日時点で現預金 USD 9,663 を委託証拠金に供しております。

投資合計	評価額 (米ドル)	純資産比率(%)
債券合計	182,307,493	97.08
普通株式合計	55,518	0.03
投資ファンド合計	2,977,160	1.59
ヘッジ目的の外国為替予約取引未実現利益合計	202,517	0.11
売買目的の外国為替予約取引未実現利益合計	34,114	0.02
ヘッジ目的の外国為替予約取引未実現損失合計	(141,484)	(0.08)
売買目的の外国為替予約取引未実現損失合計	(119,924)	(0.06)
先物取引未実現利益合計	17,648	0.01
先物取引未実現損失合計	(31,317)	(0.02)
金利スワップ未実現損失合計	(1,616)	0.00
その他資産・負債	2,485,537	1.32
買戻可能参加受益証券保有者に帰属する純資産	187,785,646	100.00

〈ゴールドマン・サックス・ファンズ・ピーエルシーゴールドマン・サックスUS\$リキッド・リザーブズ・ファンド X アキュムレーション・クラスの状況〉

ゴールドマン・サックス・ファンズ・ピーエルシーゴールドマン・サックスUS\$リキッド・リザーブズ・ファンド（アイルランド籍）は、GSアジア・ハイ・イールド債券ファンド アジア通貨コース／米ドルコース／円コースが投資対象とする外国投資信託証券です。2025年10月27日時点で入手可能な直近の状況をご報告申し上げます。なお、これらの内容は、当外国投資信託証券の全てのクラスを含んだ内容です。

■信託報酬等の費用内訳（2024年12月31日に終了した期間）（単位：米ドル）

費用	
投資顧問報酬	72,368,108
管理事務代行報酬	1,255,231
保管費用	1,467,420
販売報酬	2,606,249
名義書換事務代行報酬	471,775
専門家報酬	87,614
その他費用	4,665,813
費用合計	82,922,210
投資顧問報酬調整額	(7,782,224)
運用費用合計	75,139,986

■保有有価証券明細（2024年12月31日現在）

額面	銘柄名称	利率	償還年月日／満期日	評価額 (米ドル)	純資産比率(%)
	公認の金融商品取引所に上場もしくは規制ある市場で取引されている譲渡性有価証券				
	社債				
84,400,000	Banco Santander SA	5.429%	24/03/2025	84,201,035	0.20
23,908,000	BPCE SA	5.567%	15/01/2025	23,907,676	0.06
7,951,000	Credit Agricole SA/London	5.107%	22/01/2025	7,938,968	0.02
4,675,000	Societe Generale SA	4.794%	13/06/2025	4,665,661	0.01
825,000	Societe Generale SA	4.604%	08/07/2025	810,644	0.00
34,191,000	UBS AG/London	5.269%	13/01/2025	34,146,643	0.08
12,762,000	UBS AG/Stamford CT	5.568%	09/01/2025	12,770,238	0.03
78,214,000	UBS AG/Stamford CT	4.972%	21/02/2025	78,092,915	0.19
10,188,000	UBS AG/Stamford CT	5.040%	09/04/2025	10,137,551	0.02
70,397,000	Wells Fargo Bank NA	4.786%	01/08/2025	70,709,452	0.17
社債合計				327,380,783	0.78
	国債				
60,340,000	Federal Farm Credit Banks Funding Corp	4.320%	12/06/2025	60,350,254	0.15
203,376,600	United States Treasury Bill	4.378%	25/03/2025	201,440,888	0.48
150,238,200	United States Treasury Bill	4.338%	27/03/2025	148,769,455	0.36
334,387,100	United States Treasury Bill	4.350%	01/04/2025	330,946,936	0.80
1,089,895,000	United States Treasury Bill	4.184%	03/04/2025	1,078,255,968	2.59
698,859,300	United States Treasury Bill	4.273%	08/04/2025	691,074,615	1.66
381,316,600	United States Treasury Bill	4.299%	10/04/2025	377,001,072	0.91
1,112,193,500	United States Treasury Bill	4.216%	15/04/2025	1,098,899,284	2.64
616,584,100	United States Treasury Bill	4.219%	22/04/2025	608,700,141	1.46
129,574,700	United States Treasury Bill	4.328%	24/04/2025	127,898,853	0.31
76,109,700	United States Treasury Bill	4.190%	29/04/2025	75,075,830	0.18
58,336,000	United States Treasury Bill	4.317%	01/05/2025	57,534,231	0.14

G S アジア ・ ハイ ・ イールド債券ファンド

額面	銘柄名称	利率	償還年月日／満期日	評価額 (米ドル)	純資産比率(%)
国債					
22,734,700	United States Treasury Bill	4.281%	08/05/2025	22,404,998	0.05
153,159,300	United States Treasury Bill	4.318%	15/05/2025	150,816,860	0.36
71,698,800	United States Treasury Bill	4.306%	22/05/2025	70,546,187	0.17
29,197,000	United States Treasury Bill	4.307%	29/05/2025	28,702,742	0.07
22,218,000	United States Treasury Bill	4.210%	05/06/2025	21,824,790	0.05
9,551,100	United States Treasury Bill	4.173%	12/06/2025	9,374,333	0.02
404,192,200	United States Treasury Bill	4.162%	20/06/2025	396,370,260	0.95
33,968,700	United States Treasury Bill	4.118%	26/06/2025	33,287,585	0.08
154,475,000	United States Treasury Bill	4.107%	07/08/2025	150,667,336	0.36
4,252,600	United States Treasury Bill	4.100%	04/09/2025	4,135,026	0.01
43,301,900	United States Treasury Bill	4.030%	02/10/2025	41,978,629	0.10
73,384,200	United States Treasury Bill	4.075%	30/10/2025	70,930,386	0.17
661,237,600	United States Treasury Bill	4.070%	26/12/2025	635,115,455	1.53
1,476,696,200	United States Treasury Floating Rate Note	4.427%	31/01/2025	1,476,631,890	3.55
1,346,295,200	United States Treasury Floating Rate Note	4.320%	30/04/2025	1,346,561,497	3.24
67,241,000	United States Treasury Floating Rate Note	4.439%	31/07/2025	67,258,007	0.16
675,652,700	United States Treasury Floating Rate Note	4.445%	31/10/2025	675,876,375	1.63
4,164,500	United States Treasury Note/Bond	4.915%	28/02/2025	4,143,056	0.01
68,274,100	United States Treasury Note/Bond	4.301%	15/05/2025	67,739,176	0.16
1,673,300	United States Treasury Note/Bond	4.332%	31/07/2025	1,677,907	0.00
3,340,300	United States Treasury Note/Bond	4.298%	15/08/2025	3,293,926	0.01
9,460,700	United States Treasury Note/Bond	4.273%	15/08/2025	9,395,062	0.02
国債合計				10,144,679,010	24.38
公認の金融商品取引所に上場もしくは規制ある市場で取引されている譲渡性有価証券合計				10,472,059,793	25.16
譲渡性預金証書					
80,000,000	Banco Santander SA	5.310%	02/01/2025	80,001,671	0.19
33,817,000	Banco Santander SA	5.400%	19/03/2025	33,865,670	0.08
194,000,000	Bank of Montreal	4.623%	21/01/2025	193,468,273	0.47
76,400,000	Bank of Montreal	4.540%	17/12/2025	76,405,729	0.18
51,177,000	Bank of Montreal	4.700%	22/12/2025	51,185,488	0.12
2,976,000	Barclays Bank Plc	4.680%	21/02/2025	2,977,099	0.01
35,000,000	Barclays Bank Plc	4.700%	09/12/2025	34,999,948	0.08
43,327,000	BNP Paribas	5.290%	21/02/2025	43,359,531	0.11
93,000,000	BNP Paribas	4.770%	27/05/2025	93,075,751	0.22
63,026,000	Credit Agricole CIB	4.520%	03/04/2025	63,034,397	0.15
22,000,000	Credit Agricole CIB	5.500%	02/06/2025	22,080,273	0.05
26,000,000	Deutsche Bank AG/New York NY	4.723%	10/10/2025	26,011,871	0.06
61,785,000	Deutsche Bank AG/New York NY	4.998%	21/10/2025	61,809,860	0.15
108,200,000	Deutsche Bank AG/New York NY	4.630%	06/11/2025	108,220,541	0.26
64,238,000	Deutsche Bank AG/New York NY	4.690%	21/11/2025	64,248,719	0.16
34,500,000	HSBC Bank Plc	5.250%	03/01/2025	34,500,705	0.08
63,422,000	HSBC Bank Plc	4.760%	09/01/2025	63,424,714	0.15
76,976,000	HSBC Bank Plc	4.660%	24/09/2025	77,009,211	0.19
221,900,000	Landesbank Baden-Wuerttemberg	4.340%	06/01/2025	221,900,000	0.53
127,089,000	Lloyds Bank Corporate Markets Plc	4.530%	06/03/2025	127,100,331	0.31
76,009,000	Lloyds Bank Corporate Markets Plc	4.541%	06/03/2025	76,030,475	0.18
16,200,000	Lloyds Bank Corporate Markets Plc	4.549%	14/05/2025	16,212,548	0.04
78,106,000	Lloyds Bank Corporate Markets Plc	5.510%	22/05/2025	78,371,366	0.19
91,080,000	Lloyds Bank Corporate Markets Plc	4.570%	18/08/2025	91,088,108	0.22
75,000,000	Mitsubishi UFJ Trust & Banking Corp	4.800%	09/01/2025	74,911,133	0.18

額面	銘柄名称	利率	償還年月日/満期日	評価額 (米ドル)	純資産比率(%)
譲渡性預金証書					
48,000,000	Mitsubishi UFJ Trust & Banking Corp	4.681%	10/01/2025	47,944,720	0.12
148,000,000	Mitsubishi UFJ Trust & Banking Corp	4.838%	03/02/2025	147,349,441	0.36
99,872,000	Mitsubishi UFJ Trust & Banking Corp	4.524%	07/02/2025	99,893,196	0.24
76,600,000	Mitsubishi UFJ Trust & Banking Corp	4.550%	24/02/2025	76,612,787	0.18
52,000,000	Mitsubishi UFJ Trust & Banking Corp	4.693%	27/02/2025	51,617,600	0.12
10,000,000	Mitsubishi UFJ Trust & Banking Corp	4.494%	03/03/2025	10,001,217	0.02
87,700,000	Mitsubishi UFJ Trust & Banking Corp	4.694%	10/03/2025	86,924,213	0.21
106,000,000	Mitsubishi UFJ Trust & Banking Corp	4.657%	13/03/2025	105,021,565	0.25
65,371,000	Mitsubishi UFJ Trust & Banking Corp	4.700%	01/07/2025	65,419,176	0.16
395,318,000	Mizuho Bank Ltd	4.721%	07/01/2025	394,966,440	0.95
185,000,000	Mizuho Bank Ltd	4.746%	16/01/2025	184,612,136	0.44
3,225,000	Mizuho Bank Ltd	4.523%	24/01/2025	3,225,479	0.01
47,377,000	Mizuho Bank Ltd	4.540%	18/02/2025	47,391,405	0.11
184,000,000	Mizuho Bank Ltd	4.664%	21/02/2025	182,753,065	0.44
271,000,000	Mizuho Bank Ltd	4.625%	10/03/2025	268,615,661	0.65
169,000,000	Mizuho Bank Ltd	4.606%	18/03/2025	167,368,863	0.40
76,786,000	Mizuho Bank Ltd	4.572%	30/04/2025	75,632,106	0.18
146,657,000	Mizuho Bank Ltd	4.530%	13/05/2025	146,660,209	0.35
1,000,000	Mizuho Bank Ltd	4.650%	16/12/2025	999,998	0.00
275,000,000	MUFG Bank Ltd	4.752%	17/01/2025	274,379,674	0.66
376,328,000	National Bank of Kuwait	4.370%	02/01/2025	376,328,207	0.91
375,831,000	National Bank of Kuwait	4.370%	03/01/2025	375,831,308	0.90
368,298,000	National Bank of Kuwait	4.370%	06/01/2025	368,298,611	0.89
41,951,000	Natixis SA	4.533%	03/02/2025	41,959,444	0.10
32,421,000	Natixis SA	4.532%	14/02/2025	32,428,213	0.08
5,536,000	Royal Bank of Canada	4.640%	05/06/2025	5,539,415	0.01
374,250,000	Sumitomo Mitsui Banking Corp	4.694%	21/01/2025	373,238,866	0.90
89,575,000	Sumitomo Mitsui Banking Corp	4.540%	13/02/2025	89,584,952	0.22
70,086,000	Sumitomo Mitsui Banking Corp	4.540%	14/02/2025	70,093,963	0.17
186,000,000	Sumitomo Mitsui Banking Corp	4.567%	12/03/2025	184,425,981	0.44
234,000,000	Sumitomo Mitsui Banking Corp	4.454%	02/04/2025	231,424,292	0.56
238,000,000	Sumitomo Mitsui Banking Corp	4.570%	02/07/2025	237,999,619	0.57
116,083,000	Toronto-Dominion Bank/The	5.400%	03/01/2025	116,087,349	0.28
29,527,000	Toronto-Dominion Bank/The	4.503%	01/04/2025	29,534,174	0.07
47,494,000	Toronto-Dominion Bank/The	4.500%	07/10/2025	47,479,560	0.11
74,221,000	Toronto-Dominion Bank/The	4.580%	17/12/2025	74,259,454	0.18
譲渡性預金証書合計				6,907,195,771	16.60
コマーシャル・ペーパー					
18,951,000	Advocate Health & Hospitals Corporation	4.650%	21/01/2025	18,899,596	0.05
94,492,000	Albion Capital LLC	4.455%	02/01/2025	94,468,613	0.23
60,564,000	Albion Capital LLC	4.730%	21/01/2025	60,400,740	0.15
51,418,000	Albion Capital LLC	4.600%	18/02/2025	51,102,095	0.12
19,967,000	Albion Capital LLC	4.670%	21/02/2025	19,839,581	0.05
40,631,000	Albion Capital LLC	4.580%	17/03/2025	40,256,834	0.10
108,342,000	Albion Capital LLC	4.530%	20/03/2025	107,303,843	0.26
27,714,000	Antalis	4.760%	10/01/2025	27,677,422	0.07
40,000,000	Antalis	5.200%	03/02/2025	39,824,064	0.10
65,211,000	Antalis	4.720%	04/02/2025	64,915,739	0.16
38,946,000	Ascension Health Alliance Plc	4.560%	21/01/2025	38,842,405	0.09
7,759,000	Ascension Healthcare Plc	4.750%	14/01/2025	7,744,664	0.02
29,959,000	Ascension Healthcare Plc	4.750%	28/01/2025	29,848,477	0.07

額面	銘柄名称	利率	償還年月日/満期日	評価額 (米ドル)	純資産比率(%)
コマーシャル・ペーパー					
66,006,000	Atlantic Asset Securitisation LLC	4.530%	03/02/2025	66,006,772	0.16
20,000,000	Atlantic Asset Securitisation LLC	4.910%	07/02/2025	19,903,970	0.05
27,637,000	Atlantic Asset Securitisation LLC	4.960%	19/02/2025	27,462,424	0.07
64,829,000	Atlantic Asset Securitisation LLC	4.500%	05/05/2025	63,837,422	0.15
38,432,000	Banco Santander SA	4.980%	02/01/2025	38,422,273	0.09
39,463,000	Banco Santander SA	5.090%	15/01/2025	39,386,909	0.09
20,000,000	Bank of America NA	4.750%	06/01/2025	19,984,392	0.05
23,020,000	Bank of America NA	4.600%	09/04/2025	22,741,875	0.05
88,500,000	Bank of Nova Scotia	4.740%	10/01/2025	88,505,988	0.21
19,849,000	Banner Health	4.610%	15/01/2025	19,810,873	0.05
19,467,000	Banner Health	4.430%	12/02/2025	19,363,993	0.05
81,436,000	Barclays Bank Plc	5.220%	16/01/2025	81,274,086	0.20
66,000,000	Barclays Bank Plc	4.810%	23/01/2025	66,011,469	0.16
66,176,000	Barclays Bank Plc	5.030%	31/01/2025	65,920,174	0.16
100,415,000	Barclays Bank Plc	4.590%	04/04/2025	100,425,922	0.24
39,943,000	Barton Capital SA	4.640%	15/01/2025	39,866,007	0.10
79,752,000	Bedford Row Funding Corp	4.650%	07/01/2025	79,679,647	0.19
40,605,000	Bedford Row Funding Corp	4.500%	15/05/2025	39,937,442	0.10
67,000,000	BNP Paribas	4.880%	04/02/2025	66,705,955	0.16
88,435,000	BofA Securities	5.040%	11/03/2025	87,670,923	0.21
51,637,000	BofA Securities	5.050%	24/04/2025	50,915,046	0.12
28,472,000	BofA Securities	4.768%	24/04/2025	28,479,842	0.07
78,312,000	BofA Securities	4.770%	06/06/2025	78,331,703	0.19
44,850,000	BofA Securities	4.430%	13/11/2025	43,119,861	0.10
84,539,000	BofA Securities	4.460%	25/11/2025	81,161,871	0.19
59,870,000	Bon Secours Mercy Health Inc	4.650%	02/01/2025	59,854,534	0.14
47,019,000	Bon Secours Mercy Health Inc	4.660%	08/01/2025	46,970,309	0.11
56,895,000	BPCE SA	5.260%	23/01/2025	56,734,298	0.14
129,553,000	BPCE SA	5.160%	31/01/2025	129,054,897	0.31
53,000,000	BPCE SA	4.620%	03/02/2025	53,006,388	0.13
46,115,000	BPCE SA	4.620%	03/03/2025	46,122,076	0.11
106,218,000	BPCE SA	4.360%	28/10/2025	102,363,082	0.25
120,824,000	BPCE SA	4.410%	06/11/2025	116,310,105	0.28
33,000,000	Brighthouse Financial Short Term Funding LLC	4.840%	03/03/2025	32,741,821	0.08
16,206,000	Caisse D'Amortissement De La Dette Sociale	5.000%	01/04/2025	16,025,735	0.04
50,000,000	Cancara Asset Securitisation LLC	4.920%	06/02/2025	49,771,262	0.12
15,913,000	Cancara Asset Securitisation LLC	4.920%	07/02/2025	15,837,228	0.04
162,561,000	Citigroup Global Markets Inc	5.340%	06/01/2025	162,434,071	0.39
120,711,000	Citigroup Global Markets Inc	5.150%	01/05/2025	118,931,784	0.29
50,000,000	Citigroup Global Markets Inc	5.240%	12/05/2025	49,196,889	0.12
60,107,000	Citigroup Global Markets Inc	5.220%	02/06/2025	58,990,633	0.14
38,690,000	Collateralized Commercial Paper II Co LLC	4.710%	02/09/2025	38,687,474	0.09
189,505,000	Collateralized Commercial Paper II Co LLC	4.770%	02/12/2025	189,496,137	0.46
51,446,000	Collateralized Commercial Paper II Co LLC	4.820%	10/12/2025	51,449,179	0.12
165,000,000	Collateralized Commercial Paper III Co LLC	4.572%	12/05/2025	162,347,458	0.39
115,000,000	Credit Agricole CIB	4.855%	26/02/2025	114,208,062	0.27
38,822,000	Credit Suisse AG	4.880%	10/01/2025	38,825,818	0.09
49,116,000	Credit Suisse AG	4.760%	23/06/2025	49,130,756	0.12
22,210,000	Deutsche Bank AG/New York NY	5.393%	13/05/2025	22,146,586	0.05
51,712,000	Dexia Credit Local	5.130%	03/02/2025	51,490,457	0.12
100,000,000	Dexia Credit Local	5.130%	05/02/2025	99,546,382	0.24

GSアジア・ハイ・イールド債券ファンド

額面	銘柄名称	利率	償還年月日/満期日	評価額 (米ドル)	純資産比率(%)
コマーシャル・ペーパー					
150,023,000	Dexia Credit Local	4.440%	21/03/2025	148,572,194	0.36
99,600,000	Fms Wertmanagement	4.380%	30/01/2025	99,245,116	0.24
40,000,000	Gotham Funding Corporation	4.700%	15/01/2025	39,922,807	0.10
40,000,000	Gotham Funding Corporation	4.700%	17/01/2025	39,913,712	0.10
64,636,000	Gotham Funding Corporation	4.630%	24/01/2025	64,441,665	0.15
50,000,000	Gotham Funding Corporation	4.600%	14/02/2025	49,719,189	0.12
20,411,000	Gotham Funding Corporation	4.600%	05/03/2025	20,250,075	0.05
69,119,000	Gotham Funding Corporation	4.630%	07/03/2025	68,564,637	0.16
67,035,000	Gotham Funding Corporation	4.480%	31/03/2025	66,299,253	0.16
36,096,000	GTA Funding LLC	5.250%	07/01/2025	36,063,146	0.09
30,000,000	GTA Funding LLC	5.010%	09/01/2025	29,965,936	0.07
60,000,000	GTA Funding LLC	4.620%	03/03/2025	59,539,691	0.14
50,000,000	GTA Funding LLC	4.590%	07/03/2025	49,598,473	0.12
50,000,000	GTA Funding LLC	4.590%	10/03/2025	49,579,665	0.12
57,749,000	GTA Funding LLC	4.550%	18/03/2025	57,209,167	0.14
32,139,000	HSBC Bank Plc	4.840%	28/01/2025	32,144,440	0.08
41,000,000	HSBC Bank Plc	4.660%	07/04/2025	40,999,404	0.10
101,126,000	ING (U.S.) Funding LLC	4.480%	20/06/2025	99,035,762	0.24
47,000,000	J.P. Morgan Securities Plc	4.868%	03/01/2025	46,981,928	0.11
55,000,000	J.P. Morgan Securities Plc	4.860%	09/01/2025	54,937,563	0.13
70,547,000	J.P. Morgan Securities Plc	5.009%	13/01/2025	70,428,541	0.17
11,436,000	J.P. Morgan Securities Plc	4.730%	05/02/2025	11,383,659	0.03
29,413,000	J.P. Morgan Securities Plc	4.950%	07/02/2025	29,272,855	0.07
37,122,000	J.P. Morgan Securities Plc	4.590%	10/03/2025	36,810,017	0.09
56,447,000	J.P. Morgan Securities Plc	4.590%	13/03/2025	55,959,247	0.13
70,083,000	J.P. Morgan Securities Plc	4.610%	07/04/2025	69,255,326	0.17
100,000,000	J.P. Morgan Securities Plc	4.550%	17/04/2025	98,696,639	0.24
35,881,000	J.P. Morgan Securities Plc	4.530%	15/05/2025	35,291,106	0.08
20,101,000	J.P. Morgan Securities Plc	4.530%	05/06/2025	19,719,215	0.05
50,000,000	LA Fayette Asset Securitisation LLC	4.830%	04/03/2025	49,611,146	0.12
141,134,000	Liberty Street Funding LLC	4.700%	09/01/2025	140,968,169	0.34
25,000,000	Liberty Street Funding LLC	4.610%	24/01/2025	24,924,907	0.06
147,148,000	Liberty Street Funding LLC	4.587%	17/03/2025	145,794,140	0.35
44,922,000	LMA SA	4.670%	05/02/2025	44,716,573	0.11
28,198,000	LMA SA	4.560%	07/02/2025	28,063,732	0.07
64,569,000	LMA SA	4.870%	27/02/2025	64,116,960	0.15
39,815,000	Matchpoint Finance Plc	4.770%	04/03/2025	39,503,151	0.09
46,716,000	Matchpoint Finance Plc	4.570%	16/04/2025	46,103,924	0.11
7,973,000	Memorial Hermann Health System	4.630%	03/01/2025	7,969,924	0.02
17,860,000	Memorial Hermann Health System	4.620%	16/01/2025	17,823,327	0.04
96,200,000	Mitsubishi UFJ Trust & Banking Corp	4.769%	06/01/2025	96,123,403	0.23
50,000,000	Mizuho Bank Ltd	4.520%	15/01/2025	50,001,871	0.12
15,380,000	Mont Blanc Capital Corp	4.850%	09/01/2025	15,362,556	0.04
33,000,000	Mont Blanc Capital Corp	4.650%	20/02/2025	32,795,507	0.08
50,000,000	MUFG Bank Ltd	4.550%	31/01/2025	50,006,911	0.12
54,800,000	MUFG Bank Ltd	4.910%	04/02/2025	54,558,438	0.13
37,000,000	National Securities Clearing Corp	5.110%	03/02/2025	36,842,568	0.09
92,606,000	NRW Bank	4.794%	13/02/2025	92,116,850	0.22
14,000,000	NRW Bank	4.535%	18/03/2025	13,872,415	0.03
110,193,000	Paradelle Funding LLC	5.260%	17/03/2025	109,175,980	0.26
70,000,000	Paradelle Funding LLC	5.210%	14/05/2025	68,857,662	0.17

額面	銘柄名称	利率	償還年月日/満期日	評価額 (米ドル)	純資産比率(%)
	コマーシャル・ペーパー				
39,376,000	Paradelle Funding LLC	5.200%	30/05/2025	38,657,257	0.09
3,500,000	Paradelle Funding LLC	4.380%	06/06/2025	3,433,092	0.01
35,907,000	Paradelle Funding LLC	5.190%	13/06/2025	35,189,578	0.08
21,159,000	Paradelle Funding LLC	4.320%	18/06/2025	20,723,195	0.05
50,000,000	Paradelle Funding LLC	4.130%	08/07/2025	48,849,171	0.12
18,263,000	Pfizer Inc	5.100%	05/02/2025	18,180,636	0.04
72,304,000	Podium Funding Trust	4.650%	05/02/2025	71,975,020	0.17
10,379,000	Podium Funding Trust	4.410%	16/04/2025	10,245,612	0.02
96,448,000	Podium Funding Trust	4.460%	29/08/2025	93,624,457	0.22
79,607,000	Procter & Gamble Co	4.750%	11/04/2025	78,651,929	0.19
42,737,000	Ridgefield Funding Co LLC	5.170%	03/02/2025	42,551,994	0.10
18,580,000	Ridgefield Funding Co LLC	4.870%	10/02/2025	18,483,317	0.04
35,000,000	Ridgefield Funding Co LLC	4.594%	06/03/2025	35,001,078	0.08
80,000,000	Ridgefield Funding Co LLC	4.520%	22/05/2025	78,620,222	0.19
19,463,000	Rutgers, The State University of New Jersey	4.660%	08/01/2025	19,463,000	0.05
10,705,000	Rutgers, The State University of New Jersey	4.660%	09/01/2025	10,705,000	0.03
27,249,000	Rutgers, The State University of New Jersey	4.660%	10/01/2025	27,249,000	0.07
44,856,000	Salisbury Receivables Company LLC	4.600%	14/01/2025	44,778,523	0.11
92,014,000	Salisbury Receivables Company LLC	4.690%	11/02/2025	91,537,294	0.22
84,964,000	Salisbury Receivables Company LLC	4.640%	10/03/2025	84,259,770	0.20
90,000,000	Salisbury Receivables Company LLC	4.660%	12/03/2025	89,222,037	0.21
127,000,000	Salisbury Receivables Company LLC	4.620%	21/03/2025	125,779,177	0.30
100,000,000	Salisbury Receivables Company LLC	4.580%	03/04/2025	99,999,441	0.24
131,000,000	Salisbury Receivables Company LLC	4.550%	11/04/2025	129,399,530	0.31
91,982,000	Salisbury Receivables Company LLC	4.500%	09/06/2025	90,203,034	0.22
203,092,000	Santander UK Plc	5.010%	02/01/2025	203,040,926	0.49
70,209,000	Sheffield Receivables Co LLC	4.710%	03/02/2025	69,904,808	0.17
39,010,000	Sheffield Receivables Co LLC	4.720%	10/02/2025	38,806,831	0.09
88,762,000	Sheffield Receivables Co LLC	4.550%	13/02/2025	88,763,505	0.21
46,560,000	Sheffield Receivables Co LLC	4.660%	26/02/2025	46,229,812	0.11
40,319,000	Sheffield Receivables Co LLC	4.550%	13/03/2025	39,969,782	0.10
38,945,000	Sheffield Receivables Co LLC	4.540%	18/03/2025	38,580,242	0.09
72,758,000	Sheffield Receivables Co LLC	4.540%	20/03/2025	72,058,275	0.17
60,000,000	Societe Generale	4.950%	10/01/2025	59,923,419	0.14
38,935,000	SSM Healthcare Inc	4.480%	21/01/2025	38,833,250	0.09
22,991,000	SSM Healthcare Inc	4.450%	18/02/2025	22,851,744	0.05
19,463,000	SSM Healthcare Inc	4.600%	20/02/2025	19,344,087	0.05
54,358,000	Starbird Funding Corp	4.540%	03/03/2025	54,356,870	0.13
121,000,000	Starbird Funding Corp	4.600%	16/05/2025	121,008,253	0.29
6,352,000	State of California	4.650%	14/01/2025	6,352,000	0.02
15,000,000	Sumitomo Mitsui Banking Corp	4.510%	14/01/2025	15,000,410	0.04
343,000,000	The State of the Netherlands	4.380%	31/01/2025	341,706,331	0.82
375,829,000	Toronto-Dominion Bank/The	4.360%	02/01/2025	375,737,963	0.90
10,932,000	UBS AG	4.790%	21/02/2025	10,947,645	0.03
99,056,000	UBS AG	5.240%	12/05/2025	97,470,664	0.23
161,027,000	UBS AG	4.380%	03/12/2025	154,500,370	0.37
9,477,000	University of Chicago (The)	5.100%	03/04/2025	9,367,134	0.02
50,000,000	Verizon Communications Inc	5.350%	03/01/2025	49,980,573	0.12
39,876,000	Verizon Communications Inc	4.650%	17/01/2025	39,789,016	0.10
29,979,000	Verizon Communications Inc	4.720%	31/01/2025	29,861,386	0.07
210,000,000	Verizon Communications Inc	4.570%	03/02/2025	210,001,392	0.50

GSアジア・ハイ・イールド債券ファンド

額面	銘柄名称	利率	償還年月日／満期日	評価額 (米ドル)	純資産比率(%)
コマーシャル・ペーパー					
61,568,000	Verizon Communications Inc	4.730%	04/02/2025	61,291,238	0.15
120,847,000	Verizon Communications Inc	4.520%	14/02/2025	120,160,571	0.29
119,560,000	Verizon Communications Inc	4.620%	04/03/2025	118,619,560	0.28
24,579,000	Victory Receivables Corp	4.600%	05/03/2025	24,385,214	0.06
39,913,000	Victory Receivables Corp	4.630%	07/03/2025	39,592,881	0.10
135,710,000	Victory Receivables Corp	4.535%	10/03/2025	134,570,470	0.32
79,899,000	Victory Receivables Corp	4.480%	31/03/2025	79,022,064	0.19
コマーシャル・ペーパー合計				10,915,645,925	26.23
現先取引					
500,000,000	BofA Securities Repo	4.460%	02/01/2025	500,000,000	1.20
2,750,000,000	MUFG Securities (Canada) Ltd Repo	4.460%	02/01/2025	2,750,000,000	6.61
453,148,074	Norges Bank Repo	4.480%	02/01/2025	453,148,074	1.09
155,715,285	Norges Bank Repo	4.480%	02/01/2025	155,715,285	0.37
149,151,047	Norges Bank Repo	4.480%	02/01/2025	149,151,047	0.36
241,000,000	State Street Bank And Trust Co Repo	4.050%	02/01/2025	241,000,000	0.58
5,500,000,000	State Street Bank And Trust Co Repo	4.460%	02/01/2025	5,500,000,000	13.22
現先取引合計				9,749,014,406	23.43
公認の金融商品取引所に上場もしくは規制ある市場で取引されている以外の譲渡性有価証券合計				27,571,856,102	66.26
預金					
定期預金					
1,500,000,000	Australia & New Zealand Banking Group Ltd	4.330%	02/01/2025	1,500,000,000	3.61
211,000,000	Banco Santander SA	4.330%	02/01/2025	211,000,000	0.51
1,000,000,000	National Bank of Canada	4.340%	02/01/2025	1,000,000,000	2.40
1,300,000,000	Societe Generale	4.430%	02/01/2025	1,300,000,000	3.12
1,300,000,000	Societe Generale	4.430%	03/01/2025	1,300,000,000	3.12
定期預金合計				5,311,000,000	12.76
預金合計				5,311,000,000	12.76
投資資産合計				43,354,915,895	104.18
投資合計					
社債合計				327,380,783	0.78
国債合計				10,144,679,010	24.38
譲渡性預金証書合計				6,907,195,771	16.60
コマーシャル・ペーパー合計				10,915,645,925	26.23
現先取引合計				9,749,014,406	23.43
定期預金合計				5,311,000,000	12.76
その他資産・負債				(1,740,168,308)	(4.18)
買戻可能参加受益証券保有者に帰属する純資産				41,614,747,587	100.00