

日本株225・ 米ドルコース

【運用報告書(全体版)】

第27作成期（2024年10月26日から2025年4月25日まで）

第155期 / 第156期 / 第157期
決算日2024年11月25日 決算日2024年12月25日 決算日2025年1月27日

第158期 / 第159期 / 第160期
決算日2025年2月25日 決算日2025年3月25日 決算日2025年4月25日

■当ファンドの仕組みは次の通りです。

商品分類	追加型投信／国内／株式
信託期間	2011年10月31日から2026年10月26日まで
運用方針	投資信託証券への投資を通じて、わが国の株式を実質的な主要投資対象とともに、為替取引を行うことで信託財産の成長を目指して運用を行います。
主要投資対象	当ファンドは以下の投資信託証券を主要投資対象とします。 ジャパン・ストック225・ファンド USD Class 日本企業の株式 キャッシュ・マネジメント・マザーファンド 本邦貨建て公社債および短期金融商品等
当ファンドの運用方法	■主として日経平均株価（日経225）の構成銘柄を実質的な投資対象とします。 ■投資を行う外国投資信託証券においては、わが国の株式に投資を行うとともに、円売り、米ドル買いの為替取引を行います。
組入制限	■外貨建資産への直接投資は行いません。
分配方針	■毎月25日（休業日の場合は翌営業日）に決算を行い、分配を行います。 ■分配対象額は、経費控除後の利子、配当等収益と売買益（評価損益を含みます。）等の範囲内とします。 ■分配金額は、委託会社が基準価額水準、市況動向等を勘案して決定します。 ※委託会社の判断により分配を行わない場合もあるため、将来の分配金の支払いおよびその金額について保証するものではありません。

受益者の皆さまへ

平素は格別のお引立てに預かり、厚くお礼申し上げます。

当ファンドは投資信託証券への投資を通じて、わが国の株式を実質的な主要投資対象とともに、為替取引を行うことで信託財産の成長を目指して運用を行います。当作成期についても、運用方針に沿った運用を行いました。

今後ともご愛顧のほどお願い申し上げます。



三井住友DSアセットマネジメント

〒105-6426 東京都港区虎ノ門1-17-1

<https://www.smd-am.co.jp>

■口座残高など、お取引状況についてのお問い合わせ

お取引のある販売会社へお問い合わせください。

■当運用報告書についてのお問い合わせ

コールセンター 0120-88-2976

受付時間：午前9時～午後5時（土、日、祝・休日を除く）

日本株225・米ドルコース

原則として、各表の数量および金額の単位未満は切捨て、比率は四捨五入で表記しています。ただし、単位未満の数値については小数を表記する場合があります。

■ 最近30期の運用実績

決 算 期	基 (分配落)	準	価	額	公 社 債 率	投 資 信 託 証 券 率	純 資 産 額
		税 分	込 金	期 騰 落			
	円		円	%	%	%	百万円
131期 (2022年11月25日)	16, 355		100	△ 1. 5	0. 0	98. 1	5, 750
132期 (2022年12月26日)	14, 435		100	△11. 1	0. 0	97. 8	5, 021
133期 (2023年 1 月25日)	14, 721		100	2. 7	0. 0	99. 8	5, 078
134期 (2023年 2 月27日)	15, 459		100	5. 7	0. 0	97. 9	5, 334
135期 (2023年 3 月27日)	14, 734		100	△ 4. 0	0. 0	97. 8	5, 099
136期 (2023年 4 月25日)	15, 889		100	8. 5	0. 0	97. 8	5, 459
137期 (2023年 5 月25日)	17, 490		100	10. 7	0. 0	98. 0	5, 940
138期 (2023年 6 月26日)	19, 262		100	10. 7	0. 0	98. 0	6, 302
139期 (2023年 7 月25日)	18, 855		100	△ 1. 6	0. 0	97. 9	6, 134
140期 (2023年 8 月25日)	19, 166		100	2. 2	0. 0	97. 8	6, 207
141期 (2023年 9 月25日)	19, 536		100	2. 5	0. 0	97. 9	6, 296
142期 (2023年10月25日)	19, 058		100	△ 1. 9	0. 0	97. 8	6, 053
143期 (2023年11月27日)	20, 472		100	7. 9	0. 0	98. 0	6, 568
144期 (2023年12月25日)	19, 236		100	△ 5. 5	0. 0	97. 0	6, 178
145期 (2024年 1 月25日)	21, 591		100	12. 8	0. 0	97. 6	6, 756
146期 (2024年 2 月26日)	23, 754		100	10. 5	0. 0	97. 8	7, 316
147期 (2024年 3 月25日)	24, 891		100	5. 2	0. 0	98. 0	7, 471
148期 (2024年 4 月25日)	24, 103		100	△ 2. 8	0. 0	97. 8	7, 190
149期 (2024年 5 月27日)	24, 555		100	2. 3	0. 0	97. 9	8, 503
150期 (2024年 6 月25日)	25, 039		100	2. 4	0. 0	98. 0	8, 604
151期 (2024年 7 月25日)	24, 186		100	△ 3. 0	0. 0	97. 9	8, 191
152期 (2024年 8 月26日)	22, 419		100	△ 6. 9	0. 0	97. 7	7, 823
153期 (2024年 9 月25日)	21, 953		100	△ 1. 6	0. 0	97. 7	7, 554
154期 (2024年10月25日)	23, 458		100	7. 3	0. 0	97. 8	8, 017
155期 (2024年11月25日)	23, 966		100	2. 6	0. 0	97. 8	8, 100
156期 (2024年12月25日)	24, 786		100	3. 8	0. 0	98. 0	8, 265
157期 (2025年 1 月27日)	25, 026		100	1. 4	0. 0	98. 0	8, 247
158期 (2025年 2 月25日)	23, 284		100	△ 6. 6	0. 0	97. 5	7, 636
159期 (2025年 3 月25日)	22, 736		100	△ 1. 9	0. 0	97. 8	7, 463
160期 (2025年 4 月25日)	20, 270		100	△10. 4	0. 0	97. 5	6, 591

※基準価額の騰落率は分配金込み。

※当ファンドは親投資信託を組み入れますので、比率は実質比率を記載しています。

※当ファンドの運用方針に対し適切に比較できる指数がないため、ベンチマークおよび参考指数はありません。

■ 当作成期中の基準価額と市況等の推移

決 算 期	年 月 日	基 準	価 額	公 社 債 率	投 資 信 託 証 券 率
			騰 落 率		
第155期	(期 首) 2024年10月25日	円	%	%	%
	10月末	23,458	—	0.0	97.8
	(期 末) 2024年11月25日	24,367	3.9	0.0	97.9
第156期	(期 首) 2024年11月25日	24,066	2.6	0.0	97.8
	11月末	23,966	—	0.0	97.8
	(期 末) 2024年12月25日	23,279	△ 2.9	0.0	97.9
第157期	(期 首) 2024年12月25日	24,886	3.8	0.0	98.0
	12月末	24,786	—	0.0	98.0
	(期 末) 2025年 1 月27日	25,564	3.1	0.0	98.1
第158期	(期 首) 2025年 1 月27日	25,126	1.4	0.0	98.0
	1 月末	25,026	—	0.0	98.0
	(期 末) 2025年 2 月25日	24,520	△ 2.0	0.0	97.9
第159期	(期 首) 2025年 2 月25日	23,384	△ 6.6	0.0	97.5
	2 月末	23,284	—	0.0	97.5
	(期 末) 2025年 3 月25日	23,087	△ 0.8	0.0	97.8
第160期	(期 首) 2025年 3 月25日	22,836	△ 1.9	0.0	97.8
	3 月末	22,736	—	0.0	97.8
	(期 末) 2025年 4 月25日	22,554	△ 0.8	0.0	97.8
第160期	(期 首) 2025年 4 月25日	20,370	△10.4	0.0	97.5

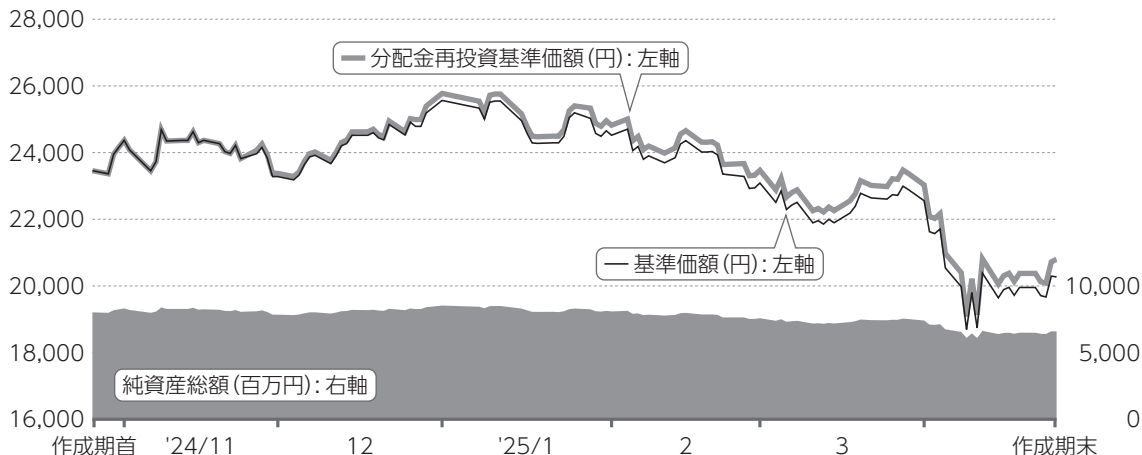
※期末基準価額は分配金込み、騰落率は期首比です。

※当ファンドは親投資信託を組み入れますので、比率は実質比率を記載しています。

1 運用経過

基準価額等の推移について(2024年10月26日から2025年4月25日まで)

基準価額等の推移



※分配金再投資基準価額は、作成期首の値が基準価額と同一となるように指数化しています。

作成期首	23,458円
作成期末	20,270円 (当作成期既払分配金600円(税引前))
騰落率	-11.3% (分配金再投資ベース)

分配金再投資基準価額について

分配金再投資基準価額は分配金(税引前)を分配時に再投資したと仮定して計算したもので、ファンド運用の実質的なパフォーマンスを示します。

※分配金を再投資するかどうかについては、受益者の皆さまがご利用のコースにより異なります。また、ファンドの購入価額などによって課税条件も異なります。したがって、受益者の皆さまの損益の状況を示すものではありません。(以下、同じ)

※当ファンドの運用方針に対し適切に比較できる指数がないため、ベンチマークおよび参考指数はありません。

基準価額の主な変動要因(2024年10月26日から2025年4月25日まで)

当ファンドは、円建て外国投資信託証券への投資を通じて、主として日経平均株価(日経225)の構成銘柄を実質的な投資対象とするとともに、為替取引を活用しました。

上昇要因

- 米政権による関税措置適用延期が発表されたこと

下落要因

- 米政権による相互関税政策により世界経済への悪影響が懸念され、世界同時株安となったこと

投資環境について(2024年10月26日から2025年4月25日まで)

日本株式市場は下落しました。また、為替市場は米ドル安・円高となりました。

日本株式市場

期初から期半ば過ぎまで、一進一退の展開が続きました。米国の新大統領に選出されたトランプ氏の政策への期待と懸念が交錯する状況に加え、国内企業の低調な決算内容やFOMC(米連邦公開市場委員会)で利下げペース減速が示唆されたことが市場の上値を抑える一方、米ドル高・円安の進行や中国の景気対策期待などが市場を下支えしました。

期後半は、米政権の関税政策への不透明感や米景気の下振れ懸念などから上値の重い展開となり、期末にかけては大幅下落しました。米政権による相互関税が正式に発表され、市場想定を大きく上回る税率であったことから先行きの世界経済への悪影響が懸念され、世界同時株安となりました。その後、関税措置の適用延期が発表され一部値を戻しましたが、変動の大きい相場展開となりました。

為替市場

期前半は、日本での利上げ観測の高まりから、米ドル安・円高が進行する場面もありましたが、その後、日銀が利上げを見送ったことや米金利の上昇を受け、年明けにかけて米ドル高・円安の展開となりました。

期後半は、米政府による関税政策への懸念や米金利の低下、ウクライナ情勢の不透明感等を材料に米ドル安・円高基調で推移しました。

ポートフォリオについて (2024年10月26日から2025年4月25日まで)

当ファンド

主要投資対象である「ジャパン・ストック225・ファンド USD Class」を、期を通じて高位に組み入れました。

ジャパン・ストック225・ファンド USD Class

日経平均株価に採用されている銘柄に投資し、日経平均株価の動きを概ね捉えることを目指した運用を行いました。また、期を通じ日経平均株価指数先物を含めた実質株式組入比率は高位を保ちました。

保有する円建て資産に対し、米ドル買い・円売りの為替取引を行いました。

キャッシュ・マネジメント・ マザーファンド

主として、円貨建ての短期公社債および短期金融商品に投資し、安定した収益の確保を目指した運用を行いました。

ベンチマークとの差異について (2024年10月26日から2025年4月25日まで)

ベンチマークおよび参考指数を設けていませんので、この項目に記載する事項はありません。

分配金について(2024年10月26日から2025年4月25日まで)

期間の1万口当たりの分配金(税引前)は、基準価額水準等を勘案し、以下の通りといたしました。

なお、留保益につきましては、運用の基本方針に基づき運用いたします。

(単位：円、1万口当たり、税引前)

項 目	第155期	第156期	第157期	第158期	第159期	第160期
当期分配金	100	100	100	100	100	100
(対基準価額比率)	(0.42%)	(0.40%)	(0.40%)	(0.43%)	(0.44%)	(0.49%)
当期の収益	100	100	100	100	100	88
当期の収益以外	—	—	—	—	—	11
翌期繰越分配対象額	29,491	29,520	29,545	29,557	29,572	29,560

※単位未満を切り捨てているため、「当期の収益」と「当期の収益以外」の合計が「当期分配金」と一致しない場合があります。

※「対基準価額比率」は、「当期分配金」(税引前)の期末基準価額(分配金(税引前)込み)に対する比率で、当ファンドの収益率とは異なります。

2 今後の運用方針

当ファンド

引き続き、「ジャパン・ストック225・ファンド USD Class」を高位に組み入れて運用を行います。

ジャパン・ストック225・ファンド USD Class

日経平均株価に採用されている銘柄に投資し、日経平均株価の動きを概ね捉えることを目指した運用を行います。また、期を通じ日経平均株価指数先物を含めた実質株式組入比率は高位を保ちつつ、為替取引を行うことで信託財産の成長を目指します。

キャッシュ・マネジメント・ マザーファンド

円貨建ての短期公社債および短期金融商品に投資し、安定した収益の確保を目指します。

3 お知らせ

約款変更について

- 投資信託及び投資法人に関する法律第14条の改正に伴い、記載変更を行うため、信託約款に所要の変更を行いました。
(適用日：2025年4月1日)

1万口当たりの費用明細(2024年10月26日から2025年4月25日まで)

項 目	金額	比率	項目の概要
(a) 信 託 報 酬	119円	0.508%	信託報酬＝期中の平均基準価額×信託報酬率×(経過日数／年日数) 期中の平均基準価額は23,377円です。
(投 信 会 社)	(58)	(0.247)	投信会社:ファンド運用の指図等の対価
(販 売 会 社)	(58)	(0.247)	販売会社:交付運用報告書等各種資料の送付、口座内でのファンドの 管理、購入後の情報提供等の対価
(受 託 会 社)	(3)	(0.014)	受託会社:ファンド財産の保管および管理、投信会社からの指図の実 行等の対価
(b) 売買委託手数料	－	－	売買委託手数料＝期中の売買委託手数料／期中の平均受益権口数 売買委託手数料:有価証券等の売買の際、売買仲介人に支払う手数料
(株 式)	(－)	(－)	
(先物・オプション)	(－)	(－)	
(投資信託証券)	(－)	(－)	
(c) 有価証券取引税	－	－	有価証券取引税＝期中の有価証券取引税／期中の平均受益権口数 有価証券取引税:有価証券の取引の都度発生する取引に関する税金
(株 式)	(－)	(－)	
(公 社 債)	(－)	(－)	
(投資信託証券)	(－)	(－)	
(d) そ の 他 費 用	1	0.002	その他費用＝期中のその他費用／期中の平均受益権口数
(保 管 費 用)	(－)	(－)	保管費用:海外における保管銀行等に支払う有価証券等の保管および 資金の送回金・資産の移転等に要する費用
(監 査 費 用)	(1)	(0.002)	監査費用:監査法人に支払うファンドの監査費用
(そ の 他)	(－)	(－)	そ の 他:信託事務の処理等に要するその他費用
合 計	119	0.510	

※期中の費用(消費税のかかるものは消費税を含む)は、追加・解約によって受益権口数に変動があるため、簡便法により算出しています。

※比率欄は1万口当たりのそれぞれの費用金額を期中の平均基準価額で除して100を乗じたものです。

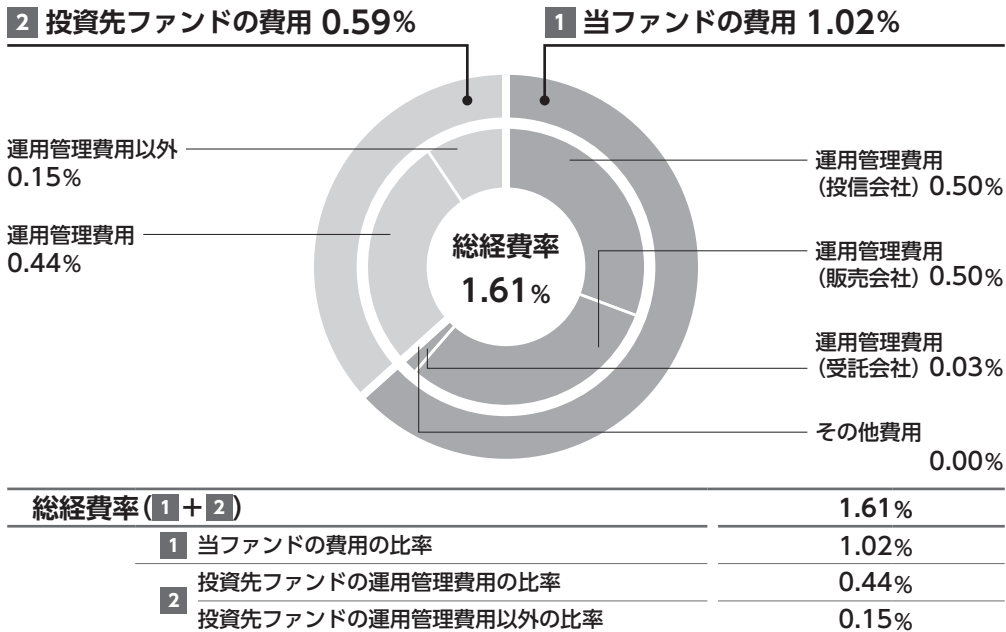
※各項目毎に円未満は四捨五入しています。

※売買委託手数料、有価証券取引税およびその他費用は、当ファンドが組み入れているマザーファンドが支払った金額のうち、当ファンドに対応するものを含みます。

※各項目の費用は、当ファンドが組み入れている投資信託証券が支払った費用を含みません。



参考情報 総経費率(年率換算)



※**1**の各費用は、前掲「1万口当たりの費用明細」において用いた簡便法により算出したもので、各比率は、年率換算した値(小数点以下第2位未満を四捨五入)です。「1万口当たりの費用明細」の各比率とは、値が異なる場合があります。

※**2**の投資先ファンド(当ファンドが組み入れている投資信託証券(マザーファンドを除く))の費用は、シェアクラスの経費率です。投資先ファンドへの平均投資比率を勘案して、実質的な費用を計算しています。

※**1**と**2**の費用は、原則として、募集手数料、売買委託手数料および有価証券取引税を含みません。また、計上された期間が異なる場合があります。

※上記の前提条件で算出している参考値であり、実際に発生した費用の比率とは異なります。

当作成期中の運用・管理にかかった費用の総額(原則として、募集手数料、売買委託手数料および有価証券取引税を除く。)を期中の平均受益権口数に期中の平均基準価額(1口当たり)を乗じた数で除した比率に、投資先ファンドの経費率を加えた総経費率(年率)は1.61%です。

■ 当作成期中の売買及び取引の状況 (2024年10月26日から2025年 4 月25日まで)

投資信託証券

		当		作		成		期	
		買		付		売		付	
		口		数		口		数	
国内	ジャパン・ストック225・ファンド USD Class	口		千円		口		千円	
		381, 294, 915		324, 614		802, 341, 976		689, 514	

※金額は受渡し代金。
※国内には、円建ての外国籍投資信託証券を含みます。

■ 利害関係人との取引状況等 (2024年10月26日から2025年 4 月25日まで)

利害関係人との取引状況

日本株225・米ドルコース

当作成期中における利害関係人との取引等はありません。

キャッシュ・マネジメント・マザーファンド

区 分	当 作			成 期		
	買付額等 A	うち利害関係人 との取引状況 B	B A	売付額等 C	うち利害関係人 との取引状況 D	D C
公 社 債	百万円 3, 397	百万円 99	% 2. 9	百万円 －	百万円 －	% －

※平均保有割合 0. 0%
※平均保有割合とは、親投資信託の残存口数の合計に対する当該ベビーファンドの親投資信託所有口数の割合。

利害関係人とは、投資信託および投資法人に関する法律第11条第 1 項に規定される利害関係人であり、当作成期における当ファンドに係る利害関係人とは、SMB C 日興証券株式会社です。

■ ■ 第一種金融商品取引業、第二種金融商品取引業又は商品取引受託業務を兼業している委託会社の自己取引状況
(2024年10月26日から2025年 4 月25日まで)

該当事項はございません。また委託会社に売買委託手数料は支払われておりません。

■ ■ 組入れ資産の明細 (2025年 4 月25日現在)

(1) ファンド・オブ・ファンズが組入れた邦貨建ファンドの明細

フ ァ ン ド 名	作 成 期 首	作 成 期 末		
	口 数	口 数	評 価 額	組 入 比 率
ジャパン・ストック225・ファンド USD Class	口 9, 042, 594, 067	口 8, 621, 547, 006	千円 6, 424, 776	% 97. 5
合 計	9, 042, 594, 067	8, 621, 547, 006	6, 424, 776	97. 5

※組入比率は、純資産総額に対する評価額の比率。

(2) 親投資信託残高

種 類	作 成 期 首	作 成 期 末	
	口 数	口 数	評 価 額
キャッシュ・マネジメント・マザーファンド	千口 49	千口 49	千円 50

※キャッシュ・マネジメント・マザーファンドの作成期末の受益権総口数は5, 377, 605, 295口です。

■ ■ 投資信託財産の構成

(2025年 4 月25日現在)

項 目	作 成 期 末	
	評 価 額	比 率
投 資 信 託 受 益 証 券	千円 6, 424, 776	% 96. 9
キャッシュ・マネジメント・マザーファンド	50	0. 0
コ ー ル ・ ロ ー ン 等 、 そ の 他	208, 078	3. 1
投 資 信 託 財 産 総 額	6, 632, 905	100. 0

■ 資産、負債、元本及び基準価額の状況

(2024年11月25日) (2024年12月25日) (2025年 1月27日) (2025年 2月25日) (2025年 3月25日) (2025年 4月25日)

項 目	第 155 期 末	第 156 期 末	第 157 期 末	第 158 期 末	第 159 期 末	第 160 期 末
(A) 資 産	8,153,224,951円	8,308,959,051円	8,319,435,644円	7,684,871,939円	7,506,131,754円	6,632,905,582円
コール・ローン等	217,526,104	209,515,191	237,817,885	236,284,924	203,965,820	205,061,554
投資信託受益証券(評価額)	7,924,837,910	8,096,528,401	8,080,197,914	7,446,202,800	7,298,483,830	6,424,776,828
キャッシュ・マネジメント・マザーファンド(評価額)	49,970	49,990	49,990	50,005	50,024	50,044
未 収 入 金	10,810,967	2,865,469	1,369,855	2,334,210	3,632,080	3,017,156
(B) 負 債	53,112,753	43,470,926	72,335,104	48,094,096	42,597,279	41,649,195
未 払 金	—	—	404,253	—	—	—
未払収益分配金	33,797,824	33,347,103	32,954,748	32,798,648	32,827,154	32,516,806
未 払 解 約 金	12,212,834	3,304,950	31,198,715	8,765,945	3,842,000	3,080,246
未 払 信 託 報 酬	7,067,725	6,751,676	7,672,880	6,393,905	5,764,499	5,860,024
その他未払費用	34,370	67,197	104,508	135,598	163,626	192,119
(C) 純資産総額(A－B)	8,100,112,198	8,265,488,125	8,247,100,540	7,636,777,843	7,463,534,475	6,591,256,387
元 本	3,379,782,430	3,334,710,305	3,295,474,892	3,279,864,866	3,282,715,485	3,251,680,693
次期繰越損益金	4,720,329,768	4,930,777,820	4,951,625,648	4,356,912,977	4,180,818,990	3,339,575,694
(D) 受 益 権 総 口 数	3,379,782,430口	3,334,710,305口	3,295,474,892口	3,279,864,866口	3,282,715,485口	3,251,680,693口
1万口当たり基準価額(C/D)	23,966円	24,786円	25,026円	23,284円	22,736円	20,270円

※当作成期における作成期首元本額3,417,808,922円、作成期中追加設定元本額47,302,364円、作成期中一部解約元本額213,430,593円です。
 ※上記表中の次期繰越損益金がマイナス表示の場合は、当該金額が投資信託財産の計算に関する規則第55条の6第10号に規定する額（元本の欠損）となります。

※上記表中の受益権総口数および1万口当たり基準価額が、投資信託財産の計算に関する規則第55条の6第7号および第11号に規定する受益権の総数および計算口数当たりの純資産の額となります。

■ 損益の状況

	〔自2024年10月26日 至2024年11月25日〕	〔自2024年11月26日 至2024年12月25日〕	〔自2024年12月26日 至2025年1月27日〕	〔自2025年1月28日 至2025年2月25日〕	〔自2025年2月26日 至2025年3月25日〕	〔自2025年3月26日 至2025年4月25日〕
項 目	第 155 期	第 156 期	第 157 期	第 158 期	第 159 期	第 160 期
(A) 配 当 等 収 益	44,751,353円	44,185,020円	43,839,265円	43,174,872円	43,377,603円	34,584,847円
受 取 配 当 金	44,717,077	44,152,272	43,804,439	43,109,603	43,314,659	34,516,083
受 取 利 息	34,276	32,748	34,826	65,269	62,944	68,764
(B) 有 価 証 券 売 買 損 益	167,944,803	269,248,107	75,676,416	△ 573,214,823	△ 183,463,238	△ 797,492,877
売 買 益	170,778,776	270,986,269	77,030,902	2,330,951	821,859	10,620,638
売 買 損	△ 2,833,973	△ 1,738,162	△ 1,354,486	△ 575,545,774	△ 184,285,097	△ 808,113,515
(C) 信 託 報 酬 等	△ 7,102,095	△ 6,784,503	△ 7,710,191	△ 6,424,995	△ 5,792,527	△ 5,888,517
(D) 当期損益金(A+B+C)	205,594,061	306,648,624	111,805,490	△ 536,464,946	△ 145,878,162	△ 768,796,547
(E) 前期繰越損益金	2,517,058,518	2,648,791,218	2,884,233,907	2,935,470,104	2,359,923,316	2,157,947,218
(F) 追加信託差損益金	2,031,475,013	2,008,685,081	1,988,540,999	1,990,706,467	1,999,600,990	1,982,941,829
(配当等相当額)	(5,833,230,886)	(5,761,908,790)	(5,698,981,960)	(5,690,610,196)	(5,709,668,299)	(5,660,546,357)
(売買損益相当額)	(△3,801,755,873)	(△3,753,223,709)	(△3,710,440,961)	(△3,699,903,729)	(△3,710,067,309)	(△3,677,604,528)
(G) 合 計 (D+E+F)	4,754,127,592	4,964,124,923	4,984,580,396	4,389,711,625	4,213,646,144	3,372,092,500
(H) 収 益 分 配 金	△ 33,797,824	△ 33,347,103	△ 32,954,748	△ 32,798,648	△ 32,827,154	△ 32,516,806
次期繰越損益金(G+H)	4,720,329,768	4,930,777,820	4,951,625,648	4,356,912,977	4,180,818,990	3,339,575,694
追加信託差損益金	2,031,475,013	2,008,685,081	1,988,540,999	1,990,706,467	1,999,600,990	1,982,941,829
(配当等相当額)	(5,833,230,886)	(5,761,908,790)	(5,698,981,960)	(5,690,610,196)	(5,709,668,299)	(5,660,546,357)
(売買損益相当額)	(△3,801,755,873)	(△3,753,223,709)	(△3,710,440,961)	(△3,699,903,729)	(△3,710,067,309)	(△3,677,604,528)
分配準備積立金	4,134,128,990	4,082,412,397	4,037,576,811	4,003,899,748	3,998,025,781	3,951,551,542
繰 越 損 益 金	△1,445,274,235	△1,160,319,658	△1,074,492,162	△1,637,693,238	△1,816,807,781	△2,594,917,677

※有価証券売買損益は各期末の評価換えによるものを含みます。

※株式投信の信託報酬等には消費税等相当額が含まれており、公社債投信には内訳の一部に消費税等相当額が含まれています。

※追加信託差損益金とあるのは、信託の追加設定の際、追加設定をした価額から元本を差し引いた差額分をいいます。

※分配金の計算過程は以下の通りです。

	第 155 期	第 156 期	第 157 期	第 158 期	第 159 期	第 160 期
(a) 経費控除後の配当等収益	43,257,083円	43,228,417円	41,011,176円	36,749,887円	37,585,088円	28,696,344円
(b) 経費控除後の有価証券売買等損益	0	0	0	0	0	0
(c) 収益調整金	5,833,230,886	5,761,908,790	5,698,981,960	5,690,610,196	5,709,668,299	5,660,546,357
(d) 分配準備積立金	4,124,669,731	4,072,531,083	4,029,520,383	3,999,948,509	3,993,267,847	3,955,372,004
(e) 当期分配対象額(a+b+c+d)	10,001,157,700	9,877,668,290	9,769,513,519	9,727,308,592	9,740,521,234	9,644,614,705
1万口当たり当期分配対象額	29,591.13	29,620.77	29,645.24	29,657.65	29,672.15	29,660.40
(f) 分配金	33,797,824	33,347,103	32,954,748	32,798,648	32,827,154	32,516,806
1万口当たり分配金	100	100	100	100	100	100

■ 分配金のお知らせ

1万口当たり分配金（税引前）	第155期	第156期	第157期	第158期	第159期	第160期
	100円	100円	100円	100円	100円	100円

※分配金は、分配後の基準価額が個別元本と同額または上回る場合は全額「普通分配金」となり課税されます。分配後の基準価額が個別元本を下回る場合は下回る部分が「元本払戻金（特別分配金）」となり非課税、残りの部分が「普通分配金」となります。

上記のほか、投資信託財産の計算に関する規則第58条第1項各号に該当する事項はありません。

■ 組入れ投資信託証券の内容

投資信託証券の概要

ファンド名	ジャパン・ストック225・ファンド USD Class
形態	ケイマン籍契約型投資信託（円建て）
主要投資対象	日本企業の株式を主要投資対象とします。また、為替取引を活用します。
運用の基本方針	<p>●日経平均株価（日経225）の構成銘柄を主要投資対象とします。</p> <ul style="list-style-type: none"> ・株式への投資にあたっては、日経平均株価（日経225）の値動きを概ね捉えることを目指します。 ・効率的な運用を行うために日経平均株価指数先物取引やE T F等を活用する場合があります。 ・資金の流出入や売買コスト・タイミングなどにより、日経平均株価（日経225）の値動きから大きく乖離する場合があります。 <p>●原則として保有する円建て資産に対し、円売り、取引対象通貨（米ドル）買いの為替取引を行います。</p> <p>●資金動向、市況動向等によっては、上記の運用ができない場合があります。</p>
主な投資制限	<p>●円建て以外の資産への投資は行いません。</p> <p>●デリバティブの利用は、ヘッジ目的に限定しません。</p> <p>●非流動性資産への投資割合は、純資産総額の15%以内とします。</p>
分配方針	原則として、毎月分配を行う方針です。
運用管理費用	<p>純資産総額に対して</p> <p>運用報酬 年0.14%</p> <p>管理報酬等 年0.03%程度（最低年40,000米ドル程度）</p> <p>名義書換代行費用 年0.01%</p> <p>※上記のほか、受託会社報酬（年10,000米ドル）、管理および保管に要する費用などがかかりますが、運用状況等により変動するものであり、事前に料率等を示すことができません。</p> <p>また、年間最低報酬額や取引ごとにかかる費用等が定められている場合があるため、純資産総額の規模や取引頻度等によっては、上記の料率を上回ることがあります。</p>
その他の費用	<p>ファンドの設立費用、取引関連費用、法的費用、会計・監査および税務上の費用ならびにその他の費用を負担します。</p> <p>これらは、ファンドの運営状況等により変動するものであり、事前に料率、上限額等を示すことができません。</p>
申込手数料	ありません。
投資顧問会社	スミトモ ミツイ DS アセットマネジメント(UK)リミテッド
副投資顧問会社	三井住友DSアセットマネジメント株式会社（日本株の運用）
購入の可否	日本において一般投資者は購入できません。

以下には、「ジャパン・ストック225・ファンド USD Class」をシェアクラスとして含む「ジャパン・ストック225・ファンド」の情報を委託会社において抜粋、要約して翻訳したものを記載しています。

■ 損益計算書 (2024年3月31日に終了した期間)

(単位：円)

収益	
受取配当金 (源泉税 13,565,766円控除後)	75,012,380
収益 合計	75,012,380
費用	
保管報酬	10,657,815
運用報酬	8,035,847
専門家報酬	7,764,335
会計及び管理事務代行報酬	5,791,301
支払利息	2,437,646
登録費用	1,850,311
受託会社報酬	1,793,257
名義書換代理人報酬	1,273,107
為替管理報酬	618,134
費用 合計	40,221,753
投資純損益	34,790,627
実現及び未実現損益：	
実現損益：	
有価証券	515,006,547
先物取引 (手数料 203,999円控除後)	552,961,001
外国為替取引及び外国為替予約取引	1,192,529,077
実現純損益	2,260,496,625
未実現損益の変動額：	
有価証券	1,142,614,161
先物取引	34,016,000
外国為替取引及び外国為替予約取引	(82,205,595)
未実現純損益の変動額	1,094,424,566
実現及び未実現純損益	3,354,921,191
運用による純資産の増減額	3,389,711,818

■ 有価証券明細表 (2024年3月31日現在)

※下記明細表中の資産名・国名・通貨名の日本語表記については、末尾の【英語表記変換表】にてご確認ください。

株数	銘柄名	公正価値
	COMMON STOCKS (68.1%)	
	JAPAN (68.1%)	
4,000	ADVERTISING (0.2%) Dentsu Group, Inc.	¥ 16,760,000
	AEROSPACE/DEFENSE (0.1%)	
400	IHI Corp.	1,613,200
400	Kawasaki Heavy Industries, Ltd.	1,982,000
		3,595,200
	AGRICULTURE (0.2%)	
4,000	Japan Tobacco, Inc.	16,112,000
	AIRLINES (0.2%)	
400	ANA Holdings, Inc.	1,264,000
4,000	Japan Airlines Co., Ltd.	11,484,000
		12,748,000
	AUTO MANUFACTURERS (2.4%)	
4,000	Hino Motors, Ltd.	2,020,400
24,000	Honda Motor Co., Ltd.	44,724,000
2,000	Isuzu Motors, Ltd.	4,078,000
800	Mazda Motor Corp.	1,409,200
400	Mitsubishi Motors Corp.	198,200
4,000	Nissan Motor Co., Ltd.	2,388,800
4,000	Subaru Corp.	13,704,000
16,000	Suzuki Motor Corp.	27,536,000
20,000	Toyota Motor Corp.	76,120,000
		172,178,600
	AUTO PARTS & EQUIPMENT (1.4%)	
4,000	Bridgestone Corp.	26,764,000
16,000	Denso Corp.	46,160,000
4,000	JTEKT Corp.	5,694,000
4,000	NGK Insulators, Ltd.	8,124,000
4,000	Sumitomo Electric Industries, Ltd. ^(a)	9,340,000
2,000	Yokohama Rubber Co., Ltd.	8,132,000
		104,214,000
	BANKS (0.4%)	
400	Aozora Bank, Ltd.	979,400
4,000	Chiba Bank, Ltd.	5,030,000
4,000	Concordia Financial Group, Ltd.	3,036,800
800	Fukuoka Financial Group, Inc.	3,222,400
4,000	Mitsubishi UFJ Financial Group, Inc.	6,140,000
400	Mizuho Financial Group, Inc.	1,195,200
400	Resona Holdings, Inc.	372,800
4,000	Shizuoka Financial Group, Inc.	5,744,000
400	Sumitomo Mitsui Financial Group, Inc. ^(a)	3,532,800
800	Sumitomo Mitsui Trust Holdings, Inc.	2,606,400
		31,859,800
	BEVERAGES (0.5%)	
4,000	Asahi Group Holdings, Ltd.	22,176,000
4,000	Kirin Holdings Co., Ltd.	8,408,000
800	Sapporo Holdings, Ltd.	4,820,000
		35,404,000
	BUILDING MATERIALS (1.3%)	
800	AGC, Inc.	4,385,600
4,000	Daikin Industries, Ltd.	82,440,000
400	Taiheiyo Cement Corp.	1,390,400
2,000	Toto, Ltd.	8,472,000
		96,688,000
	CHEMICALS (3.4%)	
4,000	Asahi Kasei Corp.	4,428,000
800	Denka Co., Ltd.	1,884,000
400	DIC Corp.	1,154,000
4,000	Kuraray Co., Ltd.	6,462,000
2,000	Mitsubishi Chemical Group Corp.	1,838,600
800	Mitsui Chemicals, Inc.	3,540,800
4,000	Nissan Chemical Corp.	22,860,000
4,000	Nitto Denko Corp.	55,100,000
400	Resonac Holdings Corp.	1,402,400
20,000	Shin-Etsu Chemical Co., Ltd.	132,120,000
4,000	Sumitomo Chemical Co., Ltd. ^(a)	1,313,200

日本株225・米ドルコース

株数	銘柄名	公正価値
	COMMON STOCKS (68.1%) (continued)	
	JAPAN (68.1%) (continued)	
	CHEMICALS (3.4%) (continued)	
800	Teijin, Ltd.	¥ 1,096,400
4,000	Tokai Carbon Co., Ltd.	4,000,000
800	Tokuyama Corp.	2,112,000
4,000	Toray Industries, Inc.	2,902,400
2,000	Tosoh Corp.	4,101,000
400	UBE Corp.	1,075,600
		<u>247,390,400</u>
	COMMERCIAL SERVICES (1.9%)	
2,000	Dai Nippon Printing Co., Ltd.	9,244,000
12,000	Recruit Holdings Co., Ltd.	79,548,000
4,000	Secom Co., Ltd.	43,840,000
2,000	Toppan Holdings, Inc.	7,552,000
		<u>140,184,000</u>
	COMPUTERS (0.9%)	
4,000	Fujitsu, Ltd.	9,670,000
400	NEC Corp.	4,406,000
20,000	NTT Data Corp.	47,890,000
		<u>61,966,000</u>
	COSMETICS/PERSONAL CARE (0.5%)	
4,000	Kao Corp.	22,624,000
4,000	Shiseido Co., Ltd.	16,520,000
		<u>39,144,000</u>
	DISTRIBUTION/WHOLESALE (2.3%)	
4,000	ITOCHU Corp.	25,856,000
4,000	Marubeni Corp.	10,442,000
12,000	Mitsubishi Corp.	41,796,000
4,000	Mitsui & Co., Ltd.	28,172,000
400	Sojitz Corp.	1,590,400
4,000	Sumitomo Corp. ^(a)	14,520,000
4,000	Toyota Tsusho Corp.	41,320,000
		<u>163,696,400</u>
	DIVERSIFIED FINANCIAL SERVICES (0.7%)	
4,000	Credit Saison Co., Ltd.	12,428,000
4,000	Daiwa Securities Group, Inc.	4,584,000
4,000	Japan Exchange Group, Inc.	16,340,000
4,000	Nomura Holdings, Inc.	3,856,800
4,000	ORIX Corp.	13,192,000
		<u>50,400,800</u>
	ELECTRIC (0.0%)^(b)	
400	Chubu Electric Power Co., Inc.	789,800
400	Kansai Electric Power Co., Inc.	859,600
400	Tokyo Electric Power Co. Holdings, Inc.	367,280
		<u>2,016,680</u>
	ELECTRICAL COMPONENTS & EQUIPMENT (0.3%)	
4,000	Casio Computer Co., Ltd.	5,216,000
4,000	Fujikura, Ltd.	8,920,000
400	Furukawa Electric Co., Ltd.	1,273,200
800	GS Yuasa Corp.	2,510,400
		<u>17,919,600</u>
	ELECTRONICS (4.4%)	
4,000	Alps Alpine Co. Ltd.	4,742,000
2,000	Hoya Corp.	37,670,000
32,000	Kyocera Corp.	64,432,000
4,000	MINEBEA MITSUMI, Inc.	11,804,000
9,600	Murata Manufacturing Co., Ltd.	27,211,200
3,200	Nidec Corp.	19,916,800
1,200	Nippon Electric Glass Co., Ltd.	4,633,200
1,600	SCREEN Holdings Co., Ltd.	31,184,000
4,000	Taiyo Yuden Co., Ltd.	14,284,000
12,000	TDK Corp.	88,704,000
4,000	Yokogawa Electric Corp.	13,892,000
		<u>318,473,200</u>
	ENGINEERING & CONSTRUCTION (0.6%)	
4,000	COMSYS Holdings Corp.	14,136,000
4,000	JGC Holdings Corp.	5,920,000
2,000	Kajima Corp.	6,190,000
4,000	Obayashi Corp.	7,174,000
4,000	Shimizu Corp.	3,898,000

日本株225・米ドルコース

株数	銘柄名	公正価値
	COMMON STOCKS (68.1%) (continued)	
	JAPAN (68.1%) (continued)	
800	ENGINEERING & CONSTRUCTION (0.6%) (continued) Taisei Corp.	¥ 4,402,400 41,720,400
	ENTERTAINMENT (0.3%)	
4,000	Oriental Land Co., Ltd.	19,348,000
400	Toho Co., Ltd.	2,007,600 21,355,600
	FOOD (1.9%)	
4,000	Aeon Co., Ltd.	14,336,000
4,000	Ajinomoto Co., Inc.	22,528,000
20,000	Kikkoman Corp.	38,720,000
1,600	Meiji Holdings Co., Ltd.	5,280,000
2,000	NH Foods, Ltd.	10,122,000
2,000	Nichirei Corp.	8,136,000
4,000	Nissin Seifun Group, Inc.	8,328,000
4,000	Nissui Corp.	3,790,000
12,000	Seven & I Holdings Co., Ltd.	26,400,000 137,640,000
	FOREST PRODUCTS & PAPER (0.0%)^(a)	
400	Nippon Paper Industries Co., Ltd.	467,600
4,000	Oji Holdings Corp.	2,510,400 2,978,000
	GAS (0.1%)	
800	Osaka Gas Co., Ltd.	2,718,400
800	Tokyo Gas Co., Ltd.	2,748,800 5,467,200
	HAND/MACHINE TOOLS (0.2%)	
4,000	Amada Holdings Co., Ltd.	6,898,000
800	Fuji Electric Co., Ltd.	8,080,000 14,978,000
	HEALTHCARE-PRODUCTS (2.3%)	
12,000	Fujifilm Holdings Corp.	40,656,000
16,000	Olympus Corp.	34,776,000
32,000	Terumo Corp.	88,304,000 163,736,000
	HOME BUILDERS (0.5%)	
4,000	Daiwa House Industry Co., Ltd.	17,948,000
800	Haseko Corp.	1,493,200
4,000	Sekisui House, Ltd.	13,736,000 33,177,200
	HOME FURNISHINGS (0.8%)	
4,000	Panasonic Holdings Corp.	5,754,000
4,000	Sharp Corp.	3,362,000
4,000	Sony Group Corp.	51,720,000 60,836,000
	INSURANCE (0.8%)	
400	Dai-ichi Life Holdings, Inc.	1,540,000
4,000	Japan Post Holdings Co., Ltd.	6,090,000
3,600	MS&AD Insurance Group Holdings, Inc.	9,592,200
2,400	Sompo Holdings, Inc.	7,584,000
800	T&D Holdings, Inc.	2,101,200
6,000	Tokio Marine Holdings, Inc.	28,350,000 55,257,400
	INTERNET (1.1%)	
3,200	CyberAgent, Inc.	3,513,600
1,600	LY Corp.	612,000
9,600	M3, Inc.	20,822,400
4,000	Mercari, Inc.	7,714,000
4,000	Rakuten Group, Inc.	3,424,000
4,000	Trend Micro, Inc.	30,660,000
4,000	ZOZO, Inc.	15,224,000 81,970,000
	IRON/STEEL (0.1%)	
800	Japan Steel Works, Ltd.	2,690,400
400	JFE Holdings, Inc.	999,400
400	Kobe Steel, Ltd.	817,600
400	Nippon Steel Corp.	1,451,600 5,959,000

日本株225・米ドルコース

株数	銘柄名	公正価値
	COMMON STOCKS (68.1%) (continued)	
	JAPAN (68.1%) (continued)	
	LEISURE TIME (0.4%)	
4,000	Yamaha Corp.	¥ 13,020,000
12,000	Yamaha Motor Co., Ltd.	16,674,000
		<u>29,694,000</u>
	MACHINERY-CONSTRUCTION & MINING (0.9%)	
4,000	Hitachi Construction Machinery Co., Ltd.	18,192,000
800	Hitachi, Ltd.	11,004,000
4,000	Komatsu, Ltd.	17,852,000
4,000	Mitsubishi Electric Corp.	10,086,000
4,000	Mitsubishi Heavy Industries, Ltd.	5,460,000
		<u>62,594,000</u>
	MACHINERY-DIVERSIFIED (3.1%)	
800	Ebara Corp.	10,948,000
20,000	FANUC Corp.	84,400,000
800	Hitachi Zosen Corp.	1,054,400
400	Keyence Corp.	28,036,000
4,000	Kubota Corp.	9,466,000
800	OKUMA Corp.	5,731,200
4,000	Omron Corp.	21,568,000
400	SMC Corp.	33,976,000
800	Sumitomo Heavy Industries, Ltd. ^(a)	3,796,000
4,000	Yaskawa Electric Corp.	25,616,000
		<u>224,591,600</u>
	METAL FABRICATE/HARDWARE (0.1%)	
4,000	NSK, Ltd.	3,442,400
4,000	NTN Corp.	1,256,800
		<u>4,699,200</u>
	MINING (0.2%)	
800	Dowa Holdings Co., Ltd.	4,161,600
400	Mitsubishi Materials Corp.	1,136,000
400	Mitsui Mining & Smelting Co., Ltd.	1,847,600
2,000	Sumitomo Metal Mining Co., Ltd. ^(a)	8,966,000
		<u>16,111,200</u>
	MISCELLANEOUS MANUFACTURERS (0.1%)	
4,000	Nikon Corp.	6,100,000
	OFFICE/BUSINESS EQUIPMENT (0.8%)	
6,000	Canon, Inc.	27,006,000
4,000	Konica Minolta, Inc.	1,974,800
4,000	Ricoh Co., Ltd.	5,366,000
8,000	Seiko Epson Corp.	21,080,000
		<u>55,426,800</u>
	OIL & GAS (0.2%)	
4,000	ENEOS Holdings, Inc.	2,906,800
8,000	Idemitsu Kosan Co. Ltd.	8,264,000
1,600	Inpex Corp.	3,679,200
		<u>14,850,000</u>
	PHARMACEUTICALS (3.7%)	
20,000	Astellas Pharma, Inc.	32,500,000
12,000	Chugai Pharmaceutical Co., Ltd.	69,192,000
12,000	Daiichi Sankyo Co., Ltd.	57,576,000
4,000	Eisai Co., Ltd.	24,924,000
4,000	Kyowa Kirin Co. Ltd.	10,860,000
4,000	Otsuka Holdings Co., Ltd.	25,084,000
4,000	Shionogi & Co., Ltd.	30,932,000
4,000	Sumitomo Pharma Co., Ltd. ^(a)	1,584,000
4,000	Takeda Pharmaceutical Co., Ltd.	16,812,000
		<u>269,464,000</u>
	REAL ESTATE (0.9%)	
4,000	Mitsubishi Estate Co., Ltd.	10,980,000
12,000	Mitsui Fudosan Co., Ltd.	19,482,000
4,000	Sumitomo Realty & Development Co., Ltd. ^(a)	22,464,000
2,000	Tokyo Tatemono Co., Ltd.	5,091,000
4,000	Tokyu Fudosan Holdings Corp.	4,870,000
		<u>62,887,000</u>
	RETAIL (8.8%)	
4,000	Citizen Watch Co., Ltd.	3,972,000
12,000	Fast Retailing Co., Ltd.	560,520,000
4,000	Isetan Mitsukoshi Holdings, Ltd.	9,800,000
2,000	J Front Retailing Co., Ltd.	3,354,000

日本株225・米ドルコース

株数	銘柄名	公正価値
COMMON STOCKS (68.1%) (continued)		
JAPAN (68.1%) (continued)		
RETAIL (8.8%) (continued)		
4,000	Marui Group Co., Ltd.	¥ 9,682,000
2,000	Nitori Holdings Co., Ltd.	45,640,000
2,000	Takashimaya Co., Ltd.	4,820,000
		<u>637,788,000</u>
SEMICONDUCTORS (11.5%)		
32,000	Advantest Corp.	214,240,000
800	Disco Corp.	45,752,000
1,600	Lasertec Corp.	68,688,000
4,000	Renesas Electronics Corp.	10,736,000
4,000	Socionext, Inc.	16,960,000
400	Sumco Corp.	952,600
12,000	Tokyo Electron, Ltd.	471,120,000
		<u>828,448,600</u>
SOFTWARE (0.9%)		
1,200	DeNA Co., Ltd.	1,792,200
4,000	Konami Group Corp.	41,080,000
8,000	Nexon Co. Ltd.	20,080,000
		<u>62,952,200</u>
TELECOMMUNICATIONS (4.7%)		
24,000	KDDI Corp.	107,232,000
40,000	Nippon Telegraph & Telephone Corp.	7,200,000
4,000	SoftBank Corp.	7,764,000
24,000	SoftBank Group Corp.	215,088,000
		<u>337,284,000</u>
TOYS/GAMES/HOBBIES (0.9%)		
12,000	Bandai Namco Holdings, Inc.	33,576,000
4,000	Nintendo Co., Ltd.	33,036,000
		<u>66,612,000</u>
TRANSPORTATION (1.1%)		
2,000	Central Japan Railway Co.	7,504,000
1,200	East Japan Railway Co.	3,479,400
3,600	Kawasaki Kisen Kaisha, Ltd.	7,317,000
800	Keio Corp.	3,312,800
2,000	Keisei Electric Railway Co., Ltd.	12,268,000
2,000	Mitsubishi Logistics Corp.	9,780,000
1,200	Mitsui OSK Lines, Ltd.	5,534,400
400	Nippon Express Holdings, Inc.	3,083,600
1,200	Nippon Yusen KK	4,980,000
2,000	Odakyu Electric Railway Co., Ltd.	4,163,000
800	Tobu Railway Co., Ltd.	3,020,800
2,000	Tokyu Corp.	3,677,000
800	West Japan Railway Co.	2,520,000
4,000	Yamato Holdings Co., Ltd.	8,704,000
		<u>79,344,000</u>
	TOTAL JAPAN (Cost ¥2,801,585,402)	4,914,672,080
	TOTAL COMMON STOCKS (Cost ¥2,801,585,402)	4,914,672,080

債券

SHORT-TERM INVESTMENTS (18.7%)

JAPAN (18.7%)

TIME DEPOSIT (18.7%)

MUFG Bank, Ltd.

(0.24)%^ due 04/01/24

TOTAL TIME DEPOSIT

TOTAL JAPAN (Cost ¥1,346,088,520)

JPY 1,346,088,520

1,346,088,520

1,346,088,520

1,346,088,520

日本株225・米ドルコース

額面		銘柄名	純資産比率（％）	公正価値
USD	26	SHORT-TERM INVESTMENTS (18.7%) (continued)		
		UNITED STATES (0.0%) ^(b)		
		TIME DEPOSIT (0.0%) ^(b)		
		JPMorgan Chase & Co.		
		4.58% due 04/01/24		¥ 3,936
		TOTAL TIME DEPOSIT		3,936
		TOTAL UNITED STATES (Cost ¥3,945)		3,936
		TOTAL SHORT-TERM INVESTMENTS (Cost ¥1,346,092,465)		1,346,092,456
		TOTAL INVESTMENTS (Cost ¥4,147,677,867)	86.8%	¥ 6,260,764,536
		CASH AND OTHER ASSETS IN EXCESS OF LIABILITIES	13.2	953,259,732
NET ASSETS		100.0%	¥ 7,214,024,268	

【英語表記変換表】

資産名	
COMMON STOCKS	普通株式
SHORT-TERM INVESTMENTS	短期投資
TIME DEPOSITS	定期預金
CASH AND OTHER ASSETS IN EXCESS OF LIABILITIES	現金及びその他資産（負債控除後）
NET ASSETS	純資産

国名	
JAPAN	日本
UNITED STATES	アメリカ

通貨名	
JPY	日本円
USD	米ドル

キャッシュ・マネジメント・マザーファンド

第18期（2023年7月26日から2024年7月25日まで）

信託期間	無期限（設定日：2007年2月20日）
運用方針	■本邦貨建て公社債および短期金融商品等に投資を行い、利息等収入の確保を図ります。

原則として、各表の数量および金額の単位未満は切捨て、比率は四捨五入で表記しています。ただし、単位未満の数値については小数を表記する場合があります。

■ 最近5期の運用実績

決 算 期	基 準	価 額		公 組 入 社 比	債 率	純 総 資 産 額
		期 騰	落 中 率			
14期（2020年7月27日）	円		%		%	百万円
15期（2021年7月26日）	10,160		△0.1		86.2	4,668
16期（2022年7月25日）	10,154		△0.1		62.8	5,851
17期（2023年7月25日）	10,152		△0.0		75.3	4,586
18期（2023年7月25日）	10,148		△0.0		68.8	3,220
18期（2024年7月25日）	10,147		△0.0		82.2	4,388

※当ファンドの運用方針に対し適切に比較できる指数がないため、ベンチマークおよび参考指数はありません。

■ 当期中の基準価額と市況等の推移

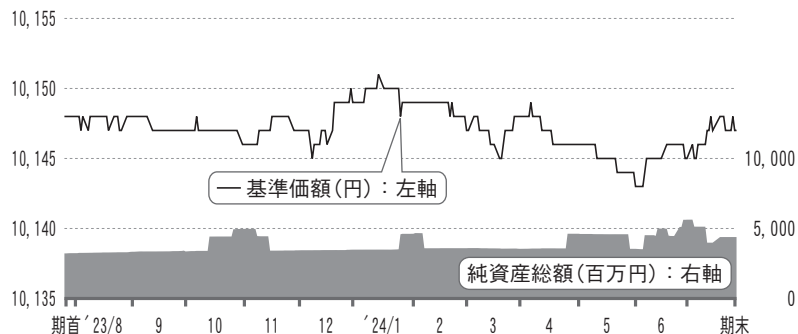
年 月 日	基 準	価 額		公 組 入 社 比	債 率
		騰 落	率		
(期 首) 2023年7月25日	円		%		%
7月末	10,148		—		68.8
8月末	10,148		0.0		68.1
9月末	10,148		0.0		70.4
10月末	10,147		△0.0		67.6
11月末	10,146		△0.0		53.7
12月末	10,147		△0.0		77.6
2024年1月末	10,149		0.0		69.6
2月末	10,149		0.0		54.7
3月末	10,147		△0.0		70.3
4月末	10,148		0.0		71.2
5月末	10,146		△0.0		59.0
6月末	10,143		△0.0		71.2
(期 末) 2024年7月25日	10,145		△0.0		62.4
	10,147		△0.0		82.2

※騰落率は期首比です。

1 運用経過

▶ 基準価額等の推移について（2023年7月26日から2024年7月25日まで）

基準価額等の推移



期 首	10,148円
期 末	10,147円
騰 落 率	−0.0%

▶ 基準価額の主な変動要因（2023年7月26日から2024年7月25日まで）

当ファンドは、本邦通貨建ての公社債および短期金融商品等を主要投資対象とし、安定した収益の確保を図ることを目的として運用を行いました。

上昇要因	・ 保有している公社債からスプレッド（国債に対する上乗せ金利）分のインカム収入を得たこと
下落要因	・ マイナス金利政策導入を背景として無担保コールレートがマイナス化していたこと ・ マイナス金利解除を背景に国内金利が上昇基調で推移し、債券価格が下落したこと

▶ 投資環境について（2023年7月26日から2024年7月25日まで）

期間における国内短期金融市場は下落しました。

日本銀行は2023年7月以降、長短金利操作の運用を柔軟化するなどの政策変更を行い、国内金利は上昇基調で推移しました。2024年3月の日銀金融政策決定会合においては、マイナス金利の解除やイールドカーブ・コントロール（長短金利操作）廃止を決定したほか、日銀当座預金付利金利を0.1%に引き上げることで、無担保コール翌日金利を0～0.1%程度で推移するよう促すことも決定しました。

期初にマイナス圏で推移していた国庫短期証券3ヵ月物利回りは、日本銀行がマイナス金利を解除した3月中旬以降はプラスに転じ、その後は0%近辺で推移しました。

▶ ポートフォリオについて（2023年7月26日から2024年7月25日まで）

安全性と流動性を考慮し、短期の政府保証債を中心とした運用を行いました。年限に関しては、残存6ヵ月以内の短期の政府保証債を中心とした運用を継続しました。

▶ ベンチマークとの差異について（2023年7月26日から2024年7月25日まで）

ベンチマークおよび参考指数を設けていませんので、この項目に記載する事項はありません。

2 今後の運用方針

日本銀行は7月の金融政策決定会合において、政策金利を0.25％へ引き上げることや長期国債買入れの段階的な減額を決定しました。植田日銀総裁は、展望レポートで示した経済・物価見通しが実現するのであれば引き続き利上げを行う可能性を示しており、国内金利は上昇圧力がかかりやすいものと想定します。当ファンドでは引き続き、安全性と流動性をもっとも重視したスタンスでの運用を継続し、短期の国債・政府保証債を中心とした運用を行っていきます。ファンドの平均残存年限については、2～4ヵ月程度を目安に短めを基本とする方針です。

■ 1万口当たりの費用明細 (2023年7月26日から2024年7月25日まで)

項 目	金 額	比 率	項 目 の 概 要
(a) そ の 他 費 用 (そ の 他)	0円 (0)	0.001％ (0.001)	その他費用＝期中のその他費用／期中の平均受益権口数 そ の 他：信託事務の処理等に要するその他費用
合 計	0	0.001	

期中の平均基準価額は10,147円です。

※期中の費用（消費税のかかるものは消費税を含む）は、追加・解約によって受益権口数に変動があるため、簡便法により算出しています。
※比率欄は1万口当たりのそれぞれの費用金額を期中の平均基準価額で除して100を乗じたものです。
※各項目毎に円未満は四捨五入しています。

■ 当期中の売買及び取引の状況 (2023年7月26日から2024年7月25日まで)

公社債

		買 付 額	売 付 額
		千円	千円
国 内	特 殊 債 券	3,313,950	— (2,312,000)
	社 債 券	1,604,013	— (1,200,000)

※金額は受渡し代金。（経過利子分は含まれておりません。）

※（ ）内は償還等による減少分で、上段の数字には含まれておりません。

※社債券には新株予約権付社債（転換社債）は含まれておりません。

■ 利害関係人との取引状況等 (2023年7月26日から2024年7月25日まで)

(1) 利害関係人との取引状況

区 分	買付額等 A	うち利害関係人 との取引状況 B	B A	売付額等 C	うち利害関係人 との取引状況 D	D C
公 社 債	百万円 4,917	百万円 1,921	% 39.1	百万円 —	百万円 —	% —

(2) 利害関係人の発行する有価証券等

種 類	買 付 額	売 付 額	期 末 保 有 額
公 社 債	百万円 100	百万円 —	百万円 100

利害関係人とは、投資信託および投資法人に関する法律第11条第1項に規定される利害関係人であり、当期における当ファンドに係る利害関係人とは、SMB C日興証券株式会社、三井住友ファイナンス&リース株式会社です。

■ 第一種金融商品取引業、第二種金融商品取引業又は商品取引受託業務を兼業している委託会社の自己取引状況
(2023年7月26日から2024年7月25日まで)

該当事項はございません。また委託会社に売買委託手数料は支払われておりません。

■ 組入れ資産の明細 (2024年7月25日現在)

公社債

A 債券種類別開示

国内（邦貨建）公社債

区 分	期				末		
	額 面 金 額	評 価 額	組 入 比 率	うちBBB格以下 組 入 比 率	残 存 期 間 別 組 入 比 率		
					5 年 以 上	2 年 以 上	2 年 未 満
特 殊 債 券 (除く金融債券)	千円 2,505,000 (2,505,000)	千円 2,508,057 (2,508,057)	% 57.1 (57.1)	% — (—)	% — (—)	% — (—)	% 57.1 (57.1)
普 通 社 債 券	1,100,000 (1,100,000)	1,100,565 (1,100,565)	25.1 (25.1)	— (—)	— (—)	— (—)	25.1 (25.1)
合 計	3,605,000 (3,605,000)	3,608,622 (3,608,622)	82.2 (82.2)	— (—)	— (—)	— (—)	82.2 (82.2)

※（ ）内は非上場債で内書きです。
※組入比率は、純資産総額に対する評価額の割合。

キャッシュ・マネジメント・マザーファンド

B 個別銘柄開示 国内（邦貨建）公社債

種 類	銘 柄	期		末	
		利 率	額 面 金 額	評 価 額	償 還 年 月 日
特 殊 債 券 (除く金融債券)	222 政保道路機構	0.6010	109,000	109,009	2024/07/31
	11政保地方公共 4	0.0010	200,000	199,978	2024/08/28
	225 政保道路機構	0.5560	110,000	110,052	2024/08/30
	6 政保地方公共 8 年	0.0010	200,000	199,957	2024/09/27
	229 政保道路機構	0.5390	200,000	200,232	2024/10/31
	231 政保道路機構	0.4950	300,000	300,406	2024/11/29
	26 政保政策投資 C	0.4660	200,000	200,270	2024/12/12
	234 政保道路機構	0.4660	200,000	200,290	2024/12/27
	236 政保道路機構	0.3200	99,000	99,096	2025/01/31
	69政保地方公共団	0.4140	99,000	99,155	2025/02/17
	70政保地方公共団	0.4500	99,000	99,186	2025/03/14
	241 政保道路機構	0.4500	200,000	200,394	2025/03/31
	243 政保道路機構	0.3910	200,000	200,318	2025/04/30
	72政保地方公共団	0.5090	189,000	189,457	2025/05/23
	247 政保道路機構	0.5090	100,000	100,250	2025/05/30
小 計		—	2,505,000	2,508,057	—
普 通 社 債 券	13富士フイルムホールデイ	0.0800	100,000	99,994	2024/07/26
	12 三井住友 F & L	0.7260	100,000	100,008	2024/08/05
	11 旭化成	0.0700	100,000	99,998	2024/09/06
	21 K D D I	0.6690	100,000	100,067	2024/09/20
	34 ソニー	0.1300	100,000	99,968	2024/10/10
	5 新日鐵住金	0.2300	100,000	99,995	2024/12/20
	36東日本旅客鉄道	2.1100	100,000	100,750	2024/12/20
	21 オリエンタルランド	0.0400	100,000	99,917	2025/01/20
	17 デンソー	0.1800	100,000	99,940	2025/03/19
	18 大和ハウス	0.3400	100,000	100,040	2025/04/30
	31 沖縄電力	0.1800	100,000	99,882	2025/06/25
小 計		—	1,100,000	1,100,565	—
合 計		—	3,605,000	3,608,622	—

■ 投資信託財産の構成

(2024年 7 月25日現在)

項 目	期		末	
	評 価 額	比 率	評 価 額	比 率
公 社 債	3,608,622	82.2	3,608,622	82.2
コ ー ル ・ ロ ー ン 等 、 そ の 他	780,039	17.8	780,039	17.8
投 資 信 託 財 産 総 額	4,388,661	100.0	4,388,661	100.0

■ 資産、負債、元本及び基準価額の状況

(2024年7月25日現在)

項 目	期 末
(A) 資 産	4,388,661,981円
コ ー ル ・ ロ ー ン 等	777,025,080
公 社 債 (評価額)	3,608,622,763
未 収 利 息	2,285,595
前 払 費 用	728,543
(B) 純 資 産 総 額 (A)	4,388,661,981
元 本	4,325,119,397
次 期 繰 越 損 益 金	63,542,584
(C) 受 益 権 総 口 数	4,325,119,397口
1万口当たり基準価額(B/C)	10,147円

※当期における期首元本額3,173,308,529円、期中追加設定元本額7,253,144,890円、期中一部解約元本額6,101,334,022円です。

※上記表中の次期繰越損益金がマイナス表示の場合は、当該金額が投資信託財産の計算に関する規則第55条の6第10号に規定する額（元本の欠損）となります。

※期末における元本の内訳は以下の通りです。

SMBCファンドラップ・日本バリュー株	984,252円
SMBCファンドラップ・J-REIT	984,252円
SMBCファンドラップ・G-REIT	93,018,163円
SMBCファンドラップ・ヘッジファンド	311,216,889円
SMBCファンドラップ・米国株	984,543円
SMBCファンドラップ・欧州株	89,718,432円
SMBCファンドラップ・新興国株	61,111,034円
SMBCファンドラップ・コモディティ	30,882,058円
SMBCファンドラップ・米国債	136,874,567円
SMBCファンドラップ・欧州債	68,341,252円
SMBCファンドラップ・新興国債	54,958,024円
SMBCファンドラップ・日本グロース株	167,596,581円
SMBCファンドラップ・日本中小型株	27,029,827円
SMBCファンドラップ・日本債	964,891,078円
大和住銀 中国株式ファンド（マネー・ポートフォリオ）	23,021,227円
日本株厳選ファンド・円コース	270,889円
日本株厳選ファンド・ブラジルリアルコース	438,760円
日本株厳選ファンド・豪ドルコース	679,887円
日本株厳選ファンド・アジア3通貨コース	9,783円
日本株225・米ドルコース	49,237円
スマート・ストラテジー・ファンド（毎月決算型）	12,541,581円
スマート・ストラテジー・ファンド（年2回決算型）	4,566,053円
カナダ高配当株ツインα（毎月分配型）	433,260円
日本株厳選ファンド・米ドルコース	196,696円
日本株厳選ファンド・メキシコペソコース	196,696円
日本株厳選ファンド・トルコリラコース	196,696円
グローバル創薬関連株式ファンド	984,834円

米国分散投資戦略ファンド（1倍コース）	840,023,558円
米国分散投資戦略ファンド（3倍コース）	395,042,909円
米国分散投資戦略ファンド（5倍コース）	445,153円
グローバルDX関連株式ファンド（予想分配金提示型）	295,276円
グローバルDX関連株式ファンド（資産成長型）	1,968,504円
日興FWS・日本株クオリティ	19,697円
日興FWS・日本株市場型アクティブ	19,697円
日興FWS・先進国株クオリティ（為替ヘッジあり）	19,697円
日興FWS・先進国株クオリティ（為替ヘッジなし）	19,697円
日興FWS・先進国株市場型アクティブ（為替ヘッジあり）	19,697円
日興FWS・先進国株市場型アクティブ（為替ヘッジなし）	19,697円
日興FWS・新興国株アクティブ（為替ヘッジあり）	19,697円
日興FWS・新興国株アクティブ（為替ヘッジなし）	19,697円
日興FWS・日本債アクティブ	19,697円
日興FWS・先進国債アクティブ（為替ヘッジあり）	19,697円
日興FWS・先進国債アクティブ（為替ヘッジなし）	19,697円
日興FWS・新興国債アクティブ（為替ヘッジあり）	19,697円
日興FWS・新興国債アクティブ（為替ヘッジなし）	19,697円
日興FWS・Jリートアクティブ	19,697円
日興FWS・Gリートアクティブ（為替ヘッジあり）	19,697円
日興FWS・Gリートアクティブ（為替ヘッジなし）	19,697円
日興FWS・ヘッジファンドマルチ戦略	19,697円
日興FWS・ヘッジファンドアクティブ戦略	19,697円
トータルヘッジ用ファンドSMT1号<適格機関投資家限定>	1,034,812,900円

※上記表中の受益権総口数および1万口当たり基準価額が、投資信託財産の計算に関する規則第55条の6第7号および第11号に規定する受益権の総数および計算口数当たりの純資産の額となります。

■ 損益の状況

(自2023年7月26日 至2024年7月25日)

項 目	当 期
(A) 配 当 等 収 益	13,275,706円
受 取 利 息	13,548,654
支 払 利 息	△ 272,948
(B) 有 価 証 券 売 買 損 益	△ 13,696,584
売 買 益	37,200
売 買 損	△ 13,733,784
(C) そ の 他 費 用 等	△ 24,821
(D) 当 期 損 益 金(A + B + C)	△ 445,699
(E) 前 期 繰 越 損 益 金	47,092,558
(F) 解 約 差 損 益 金	△ 89,301,949
(G) 追 加 信 託 差 損 益 金	106,197,674
(H) 合 計(D + E + F + G)	63,542,584
次 期 繰 越 損 益 金(H)	63,542,584

※有価証券売買損益は期末の評価換えによるものを含みます。

※追加信託差損益金とあるのは、信託の追加設定の際、追加設定をした価額から元本を差し引いた差額分をいいます。

※解約差損益金とあるのは、中途解約の際、元本から解約価額を差し引いた差額分をいいます。

■ お知らせ

<約款変更について>

- ・デリバティブ取引の利用目的を明確化するため、信託約款に所要の変更を行いました。

(適用日：2023年12月8日)