

当ファンドの仕組みは次の通りです。

商 品 分 類	追加型投信／海外／株式	
信 託 期 間	無期限(設定日：2011年11月22日)	
運 用 方 針	ベトナム関連株・マザーファンド、インドネシア関連株・マザーファンド、フィリピン関連株・マザーファンドの受益証券を通じて、ベトナム、インドネシア、フィリピンの証券取引所に上場されている企業もしくは関連企業によって発行された比較的流動性の高い株式および株式関連証券に投資し、信託財産の中長期的な成長を図ることを目標とした運用を行います。銘柄選定にあたっては、企業収益の成長性や財務健全性などを勘案して厳選します。外貨建資産については、原則として為替ヘッジを行いませんが、機動的に市場変動に対応することがあります。	
主要投資対象	ベビーファンド	マザーファンドの受益証券を主要投資対象とします。なお株式等に直接投資する場合があります。
	ベトナム関連株・マザーファンド	ベトナムの取引所上場株式ならびに世界各国・地域の取引所上場のベトナム関連企業の株式
	インドネシア関連株・マザーファンド	インドネシアの取引所上場株式ならびに世界各国・地域の取引所上場のインドネシア関連企業の株式
	フィリピン関連株・マザーファンド	フィリピンの取引所上場株式ならびに世界各国・地域の取引所上場のフィリピン関連企業の株式
組 入 制 限	ベビーファンド	株式への実質投資は、制限を設けません。外貨建資産への実質投資は、制限を設けません。
	ベトナム関連株・マザーファンド	株式への投資割合は、制限を設けません。外貨建資産への投資割合には、制限を設けません。
	インドネシア関連株・マザーファンド	
	フィリピン関連株・マザーファンド	
分 配 方 針	毎決算日(年2回、原則として5月21日、11月21日)に、収益分配方針に基づいて分配を行います。分配金額は、委託会社が基準価額水準、市況動向等を勘案して決定します。ただし、分配対象収益が少額の場合等には分配を行わないことがあります。	



## アセアンCAM-VIPファンド

追加型投信／海外／株式

## 運用報告書(全体版)

### 第28期

決算日：2025年11月21日

作成対象期間：2025年5月22日～2025年11月21日

### 受益者のみなさまへ

平素は格別のご愛顧を賜り厚く御礼を申し上げます。さて、「アセアンCAM-VIPファンド」は、2025年11月21日に第28期の決算を行いました。ここに、期中の運用状況と収益分配状況についてご報告申し上げます。今後ともいっそうのご愛顧を賜りますようお願い申し上げます。

### キャピタル アセットマネジメント株式会社

東京都千代田区内神田一丁目13番7号 四国ビルディング9階

< お問い合わせ先 >

【電話番号】 03-5259-7401

(受付時間：営業日の午前9時～午後5時)

【ホームページ】 [www.capital-am.co.jp](http://www.capital-am.co.jp)

◆ 最近5期の運用実績

決 算 期	基 準 価 額			株 式 組入比率	純 資 産 総 額
	(分配落)	税 込 分 配 金	期 中 騰 落 率		
	円	円	%	%	百万円
24期(2023年11月21日)	13,036	100	7.7	77.0	209
25期(2024年5月21日)	14,362	100	10.9	87.5	225
26期(2024年11月21日)	14,215	100	△ 0.3	90.2	559
27期(2025年5月21日)	12,977	100	△ 8.0	92.2	499
28期(2025年11月21日)	14,493	100	12.5	96.0	445

- (注1) 基準価額の騰落率は分配金込み。  
(注2) 基準価額は1万円当たり。(基準価額の全てに共通)  
(注3) 当ファンドは親投資信託を組入れますので、組入比率は実質比率を記載しています。  
(注4) 当ファンドは運用の目標となるベンチマークおよび参考指数を設けていません。

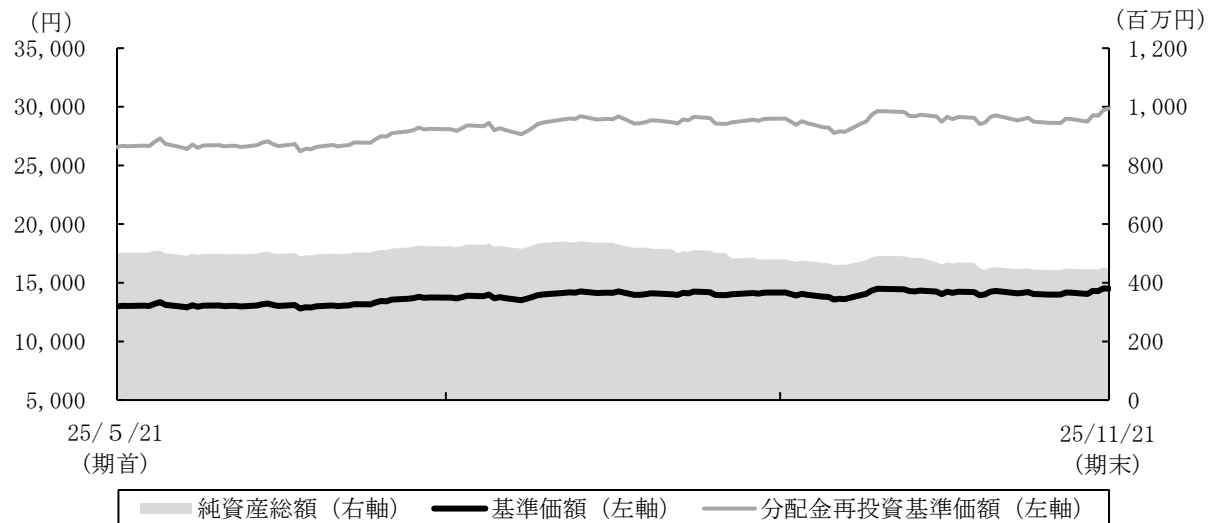
◆ 当期中の基準価額と市況等の推移

年 月 日	基 準 価 額		株 式 組入比率
		騰 落 率	
(期 首) 2025年5月21日	円 12,977	% —	% 92.2
5月末	13,112	1.0	94.0
6月末	13,064	0.7	93.5
7月末	13,768	6.1	93.9
8月末	14,087	8.6	95.5
9月末	13,792	6.3	97.0
10月末	14,296	10.2	95.5
(期 末) 2025年11月21日	14,593	12.5	96.0

- (注1) 期末基準価額は分配金込み、騰落率は期首比です。  
(注2) 当ファンドは親投資信託を組入れますので、組入比率は実質比率を記載しています。

## ◆ 運用経過の説明 ◆

### ● 基準価額の推移 (2025 年 5 月 22 日～2025 年 11 月 21 日)



第 28 期首 : 12,977 円

第 28 期末 : 14,493 円 (既払分配金100円)

騰 落 率 : 12.5 % (分配金再投資ベース)

(注 1) 分配金再投資基準価額は、分配金 (税引前) を分配時に再投資したものとみなして計算したもので、ファンド運用の実質的なパフォーマンスを示すものです。

(注 2) 分配金を再投資するかどうかについてはお客様がご利用のコースにより異なります。また、ファンドの購入価額により課税条件も異なります。従って、お客様の損益の状況を示すものではありません。

## ● 基準価額の主な変動要因（2025年5月22日～2025年11月21日）

---

### （アセアンCAM-VIPファンド）

基準価額は、期首12,977円から期末14,593円（分配金100円を含む）に1,616円の値上がりとなり、騰落率は分配金再投資ベースで12.5%の上昇となりました。フィリピン関連株・マザーファンドは小幅に下落しましたが、ベトナム関連株・マザーファンドとインドネシア関連株・マザーファンドが大幅な上昇に転じ、当ファンドの基準価額を押し上げました。

### （ベトナム関連株・マザーファンド）

当期において、VN指数（ベトナム株価指数）は25.92%上昇し、通貨ベトナムドンも対円で7.38%上昇しました。当マザーファンドに組入れている銀行大手のテクコムバンクや不動産開発会社のダットサイン・グループなどの株価上昇が当マザーファンドの基準価額上昇の主な要因となりました。

### （インドネシア関連株・マザーファンド）

当期において、ジャカルタ総合指数（インドネシア株価指数）は18.68%上昇し、通貨インドネシアルピアも対円で7.95%上昇しました。当マザーファンドに組入れている国営スズ会社のティマや宝飾品製造販売のハルタディナタ・アバディなどの株価上昇が当マザーファンドの基準価額上昇の主な要因となりました。

### （フィリピン関連株・マザーファンド）

当期において、フィリピン総合指数（フィリピン株価指数）が6.39%下落した一方、通貨フィリピンペソは対円で2.79%上昇しました。当マザーファンドに組入れている複合企業のSMインベストメンツなどの株価下落が当マザーファンドの基準価額下落の主な要因となりました。

## ● 投資環境 (2025 年 5 月 22 日～2025 年 11 月 21 日)

---

### (ベトナム株式市場)

今期のベトナム株式市場は、米国との関税交渉を巡る不透明感などから不安定な展開で始まりました。しかし、6 月半ばより同交渉の進展への期待が高まったことや付加価値税の減税措置について2026 年末までの延長が国会で承認されたことなどを受けて上昇基調に入り、7－8 月には2 ヶ月連続で大幅な上昇を示しました。その背景としては、ベトナム政府が地方行政単位の大再編を実施したこと、米国がベトナムに対する相互関税率を当初計画の46%から原則20%まで引き下げることで合意したこと、4－6 月期のベトナムの実質国内総生産(GDP)が前年同期比7.96%増(速報値)と前期から加速したことや企業が堅調な4－6 月期決算を発表したこと、FTSEラッセルによるベトナムの市場分類格上げへの期待が高まったことが挙げられます。

10 月に入ると、FTSEラッセルがベトナムの市場分類をフロンティア市場からセカンダリー・エマージング市場(第2 新興国市場)に格上げする計画を発表したことで、海外からの資金流入が増えるとの期待が広がり、史上最高値を更新する展開となりました。その後、利益確定の売りに押されましたが、期末にかけては米資産運用大手が2026 年 9 月に発効が予定されているベトナムの市場分類格上げを見据え、同国市場への投資の準備を表明したことなどをを受けて持ち直すこととなりました。当期においてベトナム株式市場は上昇しました。

### (インドネシア株式市場)

今期のインドネシア株式市場は、イスラエルとイランの軍事衝突などをを受けて下落して始まりましたが、6 月下旬には両国の停戦合意やインドネシア中央銀行による利下げ観測などで持ち直しました。実際 7 月に入ると、同国中央銀行は国内物価が安定的に推移する中、政策金利を2 ヶ月ぶりに0.25%引き下げ、5.25%としました。また、トランプ米大統領がインドネシアへの相互関税率を当初計画の32%から19%に引き下げると発表したことなども好感され、大きく上昇しました。8－9 月には国会議員の高額な住宅手当への批判をきっかけにデモが広がりを見せたことなどが一時警戒されましたが、同国中央銀行が国内景気てこ入れを優先し、利下げを継続したことや米国の利下げ観測が高まったことなどを支えに上昇を続けました。

10 月には米中対立が懸念される場面もありましたが、インドネシア国内では2025 年度第4 弾の景気刺激策が公表されたこと、大手銀行が底堅い決算や自社株買いを発表したことなどをを受けて持ち直しました。期末にかけては、10 月の製造業購買担当者景気指数(PMI)が51.2へと上昇し、好不況の分かれ目とされる50を維持したこと、同国中央銀行が政策金利を据え置いたものの、2025 年の経済成長率見通しを4.7－5.5%へと若干ながら上方修正したことなどを背景に史上最高値を更新しました。当期においてインドネシア株式市場は上昇しました。

## (フィリピン株式市場)

今期のフィリピン株式市場は、イスラエルとイランの軍事衝突や原油価格の上昇などを受けて下落して始まりましたが、6月下旬には両国の停戦合意などで持ち直しました。7月には米国がフィリピンに対する相互関税率を当初計画の17%から20%に引き上げたことなどが嫌気されましたが、フィリピンのマルコス大統領が訪米してトランプ米大統領と交渉し、同税率の19%への引き下げで合意したことなどで一旦反発しました。しかし、フィリピン最高裁判所がサラ・ドゥテルテ副大統領に対する弾劾訴追を違憲と判断したことで正副大統領の対立再燃が懸念され、再び下落に転じました。その後も、国内政局不安が重石となったほか、9月には洪水対策など公共事業を巡る汚職疑惑が広がり、下落基調となりました。

10月に入っても、汚職問題の政治・経済への影響などが懸念される中、下落を続けることとなりました。11月には7－9月期のフィリピンの実質GDPが台風など相次ぐ自然災害や汚職調査などによる公共事業の遅れを背景に前年同期比4.0%増へと減速したことなどが警戒されました。期末にかけては、出遅れ感や割安感が強まり、押し目買いが入ったことや、9月の海外出稼ぎ労働者からの送金額が前年同月比3.7%増と前月から加速を続けたことなどを背景に反発しましたが、当期においてフィリピン株式市場は下落しました。

## ● 当該投資信託のポートフォリオ (2025年5月22日～2025年11月21日)

当ファンドが組入れた期首におけるマザーファンドの組入比率は、ベトナム関連株・マザーファンドが32.2%、インドネシア関連株・マザーファンドが32.4%、フィリピン関連株・マザーファンドが33.5%となっていました。期末時点ではベトナム関連株・マザーファンドが31.5%、インドネシア関連株・マザーファンドが33.7%、フィリピン関連株・マザーファンドが33.7%と、それぞれ3割強の組入比率となっています。業種別(前期比)では、「銀行」や「食品・飲料・タバコ」の組入比率が低下する一方、「不動産管理・開発」や「素材」の組入比率が高まりました。

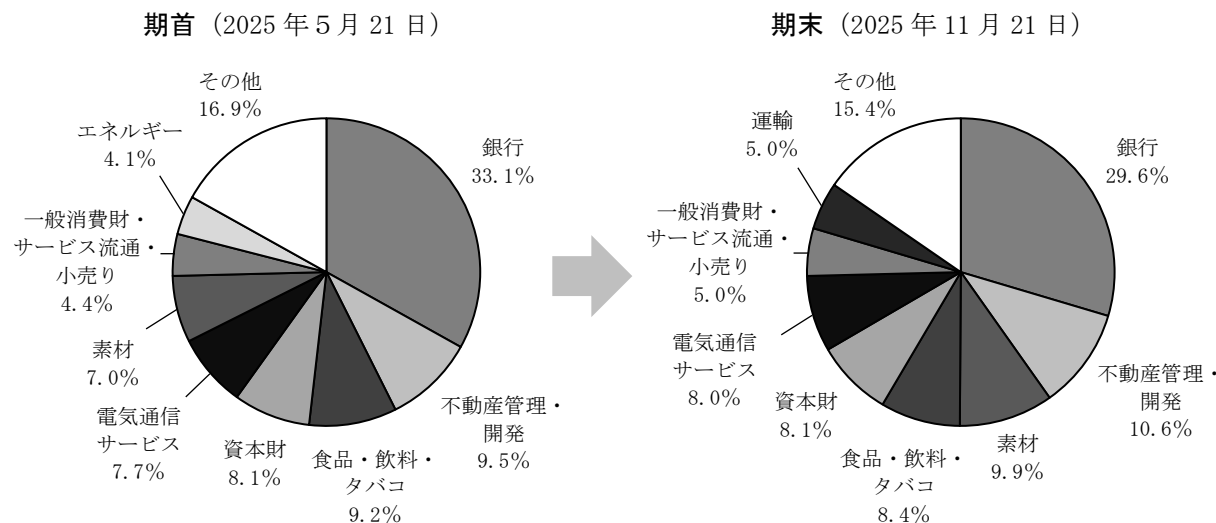
期中の主な売買は、以下の通りです。

買付：インドネシアの自動車部品大手Astra Otoparts Tbk PT、

同国の電子商取引プラットフォーム会社GoTo Gojek Tokopedia Tbk PT

売付：ベトナムの民間銀行HDBank、同国のIT(情報技術)大手FPT Corpなど

### 【業種別比率の推移】



※ 当ファンドの実質組入比率(除く現金)による構成比です。

※ 各比率の合計が四捨五入の関係で100%にならない場合があります。

## ● 当該投資信託のベンチマークとの差異

当ファンドは運用の目標となるベンチマークおよび参考指数を設けていません。

## ● 分配金

分配原資、基準価額水準等を勘案し、当期の収益分配は以下の通りとさせていただきます。  
留保益は、「基本方針」および「運用方法」に基づいて運用します。

(単位：円、1万口当たり・税引前)

項 目	第 28 期
	2025年 5 月 22 日～ 2025年11月 21 日
当期分配金	100
(対基準価額比率)	0.69%
当期の収益	100
当期の収益以外	—
翌期繰越分配対象額	4,710

(注1) 当期の収益は経費控除後の配当等収益および経費控除後の有価証券売買等損益、当期の収益以外は収益調整金および分配準備積立金です。

(注2) 対基準価額比率は、当期分配金(税込み)の期末基準価額(分配金込み)に対する比率であり、ファンドの収益率とは異なります。

(注3) 当期の収益、当期の収益以外は小数点以下切捨てで算出しているため合計が当期分配金(税引前)と一致しない場合があります。

## ◆ 今後の運用方針 ◆

(ベトナム株式市場)

2025年7－9月期のベトナムの実質GDPは、堅調な輸出や内需を受けて前年同期比8.23%増(速報値)と、4－6月期の同8.19%増(改定値)から若干加速しました。また、11月の製造業PMIは53.8と前月からやや低下したものの、好不況の分かれ目とされる50を5ヵ月連続で上回っています。一方、11月の消費者物価指数(CPI)上昇率は前年同月比3.58%と前月からやや加速しましたが、政府目標上限の4.5－5.0%を引き続き下回る水準にあります。こうした中、ベトナム政府は金融・財政両面での政策対応により、2025年8%以上、2026年10%以上の経済成長を目指しています。世界経済の先行き不透明感は根強く、変動性の高い相場展開も想定されますが、今期の予想PER(株価収益率)は11月末時点で14.3倍(市場予想ベース)と過去10年平均(13.9倍)並みの水準にあり、過熱感はありません。運用方針としては、大手民間銀行などの成長性の高い銘柄に継続投資いたします。

#### (インドネシア株式市場)

7－9月期のインドネシアの実質GDPは前年同期比5.04%増と前期の5.12%増から若干減速したものの、政府消費の回復や底堅い家計消費などを支えに5%台の成長を維持しました。また、11月の製造業PMIは53.3へと改善を続け、好不況の分かれ目とされる50を4ヵ月連続で上回っています。一方、11月のCPI上昇率は前年同月比2.72%へと前月からやや鈍化し、政府目標(1.5－3.5%)内にあります。インドネシア中央銀行は11月も政策金利を据え置きましたが、引き続き利下げを模索するとみられます。インドネシア株式市場も変動性の高い展開が想定されますが、今期の予想PERは11月末時点で15.7倍(市場予想ベース)と、過去10年平均の16.7倍を下回る水準にあり、割安圏にあるとみられます。運用方針としては、株価に割安感があるとみられる銀行銘柄などに継続投資する予定です。

#### (フィリピン株式市場)

7－9月期のフィリピンの実質GDPが減速したほか、11月の製造業PMIは47.4となり、好不況の分かれ目とされる50を再び割り込みましたが、自然災害の影響で下振れした面もあり、2026年にかけて再び成長軌道に戻ると期待されます。一方、11月のCPI上昇率は前年同月比1.5%と前月から若干鈍化し、同国政府目標(2－4%)を下回る水準で推移しており、フィリピン中央銀行は今後も景気の維持を目指して追加利下げの機会をうかがうと思われます。世界経済を巡る不確実性やフィリピン国内政局の不透明感などを踏まえれば、同国株式市場の先行きも予断を許さない状況ですが、今期の予想PERは11月末時点で9.7倍(市場予想ベース)と過去10年平均の16.3倍を大きく下回り、割安感が強いとみられます。運用方針としては、堅調な業績成長を示す運輸株や底堅い業績が続くと見込まれる銀行株などの高めのウェイトを継続する方針です。

◆ 当期中の 1 万口(元本 10,000 円)当たりの費用明細

項 目	当 期		項 目 の 概 要
	金 額	比 率	
(a) 信 託 報 酬	127円	0.920%	(a) 信託報酬＝期中の平均基準価額×信託報酬率です。なお、期中の平均基準価額は13,756円です。
(投 信 会 社)	( 69)	( 0.499)	・委託した資金の運用の対価
(販 売 会 社)	( 53)	( 0.388)	・運用報告書等各種書類の送付、口座内での各ファンドの管理、購入後のアフターフォローの対価
(受 託 会 社)	( 5)	( 0.033)	・運用財産の管理、投信会社からの指図の実行の対価
(b) 売 買 委 託 手 数 料	8	0.060	(b) 売買委託手数料は期中の金額を各月末現在の受益権口数の単純平均で除したものです。
(株 式)	( 8)	( 0.060)	売買委託手数料とは、有価証券等の売買の際、売買仲介人に支払う手数料です。
(c) 有 価 証 券 取 引 税	4	0.027	(c) 有価証券取引税は期中の金額を各月末現在の受益権口数の単純平均で除したものです。
(株 式)	( 4)	( 0.027)	有価証券取引税とは、有価証券の取引の都度発生する取引に関する税金です。
(d) そ の 他 費 用	76	0.556	(d) その他費用は期中の金額を各月末現在の受益権口数の単純平均で除したものです。
(監 査 費 用)	( 6)	( 0.044)	・監査法人等に支払うファンドの監査に係る費用
(保 管 費 用)	( 43)	( 0.309)	・海外における保管銀行等に支払う有価証券等の保管および資金の送付金・資産の移転等に要する費用
(そ の 他)	( 28)	( 0.202)	・信託事務の処理等に要するその他の諸費用(目論見書・届出書および報告書の作成、交付、印刷に係る費用等)
合 計	215	1.563	

(注1) 期中の費用(消費税等のかかるものは消費税等を含む)は、追加・解約により受益権口数に変動があるため、簡便法により算出した結果です。なお、売買委託手数料、有価証券取引税及びその他費用は、当ファンドが組入れている親投資信託が支払った金額のうち、当ファンドに対応するものを含みます。

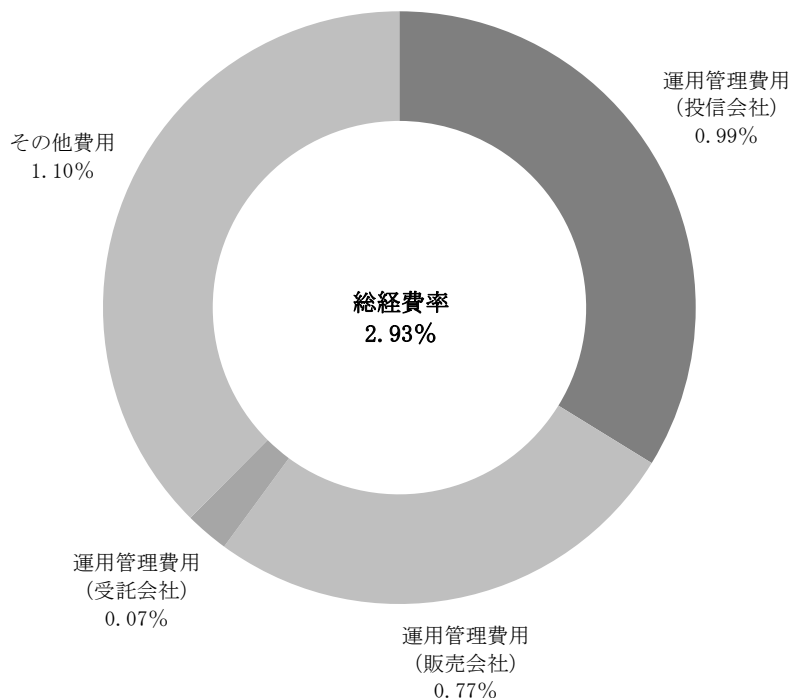
(注2) 「比率」欄は「1万口当たりのそれぞれの費用金額」を期中の平均基準価額で除して100を乗じたものです。

(注3) 各項目ごとに円未満は四捨五入してあります。

## (参考情報)

### ○ 総経費率

当期中の運用・管理にかかった費用の総額を期中の平均受益権口数に期中の平均基準価額（1口当たり）を乗じた数で除した総経費率（年率）は2.93%です。



(注1) 当ファンドの費用は1万口当たりの費用明細において用いた簡便法により算出したものです。

(注2) 各費用は、原則として、募集手数料、売買委託手数料及び有価証券取引税を含みません。

(注3) 各比率は、年率換算した値です。

(注4) 上記の前提条件で算出したものです。このため、これらの値はあくまでも参考であり、実際に発生した費用の比率とは異なります。

◆ 親投資信託受益証券の設定、解約状況（2025年5月22日から2025年11月21日まで）

	設 定		解 約	
	口 数	金 額	口 数	金 額
	千口	千円	千口	千円
ベトナム関連株・マザーファンド	—	—	7,032	57,500
インドネシア関連株・マザーファンド	—	—	13,247	40,500
フィリピン関連株・マザーファンド	—	—	5,812	15,500

（注）単位未満は切捨て。

◆ 株式売買金額の平均組入株式時価総額に対する割合（2025年5月22日から2025年11月21日まで）

項 目	当 期		
	ベトナム関連株・マザーファンド	インドネシア関連株・マザーファンド	フィリピン関連株・マザーファンド
(a) 期中の株式売買金額	47,375千円	51,210千円	15,346千円
(b) 期中の平均組入株式時価総額	157,918千円	154,507千円	155,686千円
(c) 売 買 高 比 率 (a) / (b)	0.29	0.33	0.09

（注1）(b)は各月末現在の組入株式時価総額の平均。

（注2）単位未満は切捨て。

◆ 主要な売買銘柄（2025年5月22日から2025年11月21日まで）

ベトナム関連株・マザーファンドにおける株式の売買

買 付				売 付			
銘 柄	株 数	金 額	平均単価	銘 柄	株 数	金 額	平均単価
	千株	千円	円		千株	千円	円
				HDBank	84.631	14,558	172
				FPT Corp	24.304	14,049	578
				Vietnam Technological & Commer	35.000	7,383	210
				PetroVietnam Drilling and Well	50.000	6,309	126
				Bank for Foreign Trade of Viet	14.000	5,073	362
				Hoa Sen Group	0.006	0	115

（注1）金額は受渡し代金。

（注2）金額は約定毎の各月末の邦貨換算レートで算出し合計した金額。

（注3）金額の単位未満は切捨て。

インドネシア関連株・マザーファンドにおける株式の売買

買 付				売 付			
銘 柄	株 数	金 額	平均単価	銘 柄	株 数	金 額	平均単価
	千株	千円	円		千株	千円	円
Astra Otoparts Tbk PT	330	7,252	21	Bank Pembangunan Daerah Jawa T	1,000	4,641	4
GoTo Gojek Tokopedia Tbk PT	6,300	3,994	0	Bukit Asam Tbk PT	200	4,303	21
				Bukalapak.com PT Tbk	2,500	3,881	1
				PT Bank BTPN Syariah Tbk	290	3,804	13
				Telkom Indonesia Persero Tbk P	110	3,629	32
				Bumi Serpong Damai PT	400	3,566	8
				Hartadinata Abadi Tbk PT	220	2,777	12
				Medco Energi Internasional Tbk	200	2,437	12
				Vale Indonesia Tbk PT	60	1,989	33
				Industri Jamu Dan Farmasi Sido	370	1,927	5

(注1) 金額は受渡し代金。  
(注2) 金額は約定毎の各月末の邦貨換算レートで算出し合計した金額。  
(注3) 金額の単位未満は切捨て。

フィリピン関連株・マザーファンドにおける株式の売買

買 付				売 付			
銘 柄	株 数	金 額	平均単価	銘 柄	株 数	金 額	平均単価
	千株	千円	円		千株	千円	円
				International Container Termin	3.00	4,210	1,403
				PLDT INC	1.00	3,384	3,384
				Universal Robina Corp	15.00	2,801	186
				Century Pacific Food Inc	30.00	2,733	91
				Manila Electric Co	1.00	1,574	1,574
				ACEN Corp	107.65	641	5

(注1) 金額は受渡し代金。  
(注2) 金額は約定毎の各月末の邦貨換算レートで算出し合計した金額。  
(注3) 金額の単位未満は切捨て。

◆ 利害関係人との取引状況等（2025 年 5 月 22 日から 2025 年 11 月 21 日まで）

当期中における利害関係人との取引はありません。  
(注) 利害関係人とは、投資信託及び投資法人に関する法律第11条第1 項に規定される利害関係人です。

# ◆ 組入資産の明細 (2025 年 11 月 21 日現在)

## 親投資信託残高

種 類	期首(前期末)	当 期 末	
	口 数	口 数	評 価 額
	千口	千口	千円
ベトナム関連株・マザーファンド	24,025	16,992	140,472
インドネシア関連株・マザーファンド	58,467	45,219	149,920
フィリピン関連株・マザーファンド	60,524	54,712	150,071

(注) 単位未満は切捨て。

## <参考情報>

下記は、ベトナム関連株・マザーファンド(16,992,323 口)の内容です。

## 外国株式

## 上場、登録株式

銘 柄		期首(前期末)	当 期 末			業 種 等
		株 数	株 数	評 価 額		
				外貨建金額	邦貨換算金額	
(ベトナム)		百株	百株	千ベトナムドン	千円	
PetroVietnam Drilling and Well		500.00	—	—	—	エネルギー
FPT Corp		211.34	—	—	—	ソフトウェア・サービス
SSI Securities Corporation		485.00	485.00	1,687,800	10,067	金融サービス
Hoa Phat Group JSC		865.00	1,038.00	2,828,550	16,872	素材
Hoa Sen Group		0.06	—	—	—	素材
Donghai Joint Stock Co Of Bentre		467.92	467.92	1,593,267	9,503	素材
Dat Xanh Group Joint Stock Company		1,471.93	1,722.15	3,332,360	19,877	不動産管理・開発
Masan Group Corp		210.00	210.00	1,648,500	9,833	食品・飲料・タバコ
COTECCONS CONSTRUCTION JOINT STOCK COMPANY		120.00	120.00	1,030,800	6,148	資本財
Bank for Foreign Trade of Viet		426.91	286.91	1,704,245	10,165	銀行
Vietnam Technological & Commer		1,780.00	1,430.00	4,947,800	29,513	銀行
BAF Viet Nam Agriculture JSC		480.00	480.00	1,536,000	9,162	食品・飲料・タバコ
Mobile World Investment Corp		195.00	195.00	1,579,500	9,421	一般消費財・サービス流通・小売り
VIETCAP SECURITIES JOINT STOCK COMPANY		350.00	350.00	1,226,750	7,317	金融サービス
HDBank		846.31	—	—	—	銀行
合 計	ベトナムドン通貨計 株数・金額	8,409.47	6,784.98	23,115,573	137,884	
	銘 柄 数 <比 率>	15 銘柄	11 銘柄	—	<98.2%>	

(注1) 邦貨換算金額は、期末の時価をわが国の対顧客電信売買相場の仲値により邦貨換算したものです。

(注2) < >内は、純資産総額に対する各国別株式評価額の比率。

(注3) 評価額の単位未満は切捨て。

下記は、インドネシア関連株・マザーファンド(45, 219, 394 口)の内容です。

外国株式

上場、登録株式

銘柄		期首(前期末)	当 期 末		業 種 等	
		株 数	株 数	評 価 額		
				外貨建金額		邦貨換算金額
(インドネシア)		百株	百株	千インドネシアピア	千円	
AKR Corporindo Tbk PT		6,250.00	6,250.00	796,875	7,570	エネルギー
Aneka Tambang Persero Tbk PT		3,150.00	3,150.00	938,700	8,917	素材
Astra Otoparts Tbk PT		—	3,300.00	867,900	8,245	自動車・自動車部品
Medco Energi Internasional Tbk		2,000.00	—	—	—	エネルギー
Ciputra Development Tbk PT		4,200.00	4,200.00	363,300	3,451	不動産管理・開発
Bukit Asam Tbk PT		2,000.00	—	—	—	エネルギー
Bank Mandiri Persero Tbk PT		2,000.00	2,000.00	988,000	9,386	銀行
Panin Financial Tbk PT		7,500.00	7,500.00	189,000	1,795	保険
Bank Rakyat Indonesia Persero		2,000.00	2,000.00	798,000	7,581	銀行
Bank Negara Indonesia Persero		2,000.00	2,000.00	892,000	8,474	銀行
Timah Persero Tbk PT		3,000.00	2,400.00	744,000	7,068	素材
Indosat Tbk PT		5,000.00	5,000.00	1,070,000	10,165	電気通信サービス
Bank CIMB Niaga Tbk PT		5,800.00	5,800.00	1,044,000	9,918	銀行
Bank Central Asia Tbk PT		1,100.00	1,100.00	926,750	8,804	銀行
Vale Indonesia Tbk PT		600.00	—	—	—	素材
XLSMART Telecom Sejahtera Tbk		2,159.71	2,159.71	596,079	5,662	電気通信サービス
Bumi Serpong Damai PT		4,000.00	—	—	—	不動産管理・開発
TRADA ALAM MINERA TBK PT		20,000.00	20,000.00	0	0	運輸
Pakuwon Jati Tbk PT		12,150.00	12,150.00	437,400	4,155	不動産管理・開発
Indofood CBP Sukses Makmur Tbk		1,050.00	1,050.00	874,125	8,304	食品・飲料・タバコ
Erajaya Swasembada Tbk PT		12,500.00	12,500.00	512,500	4,868	一般消費財・サービス流通・小売り
BFI Finance Indonesia Tbk PT		1,500.00	—	—	—	金融サービス
Bank Pembangunan Daerah Jawa T		10,000.00	—	—	—	銀行
Surya Citra Media Tbk PT		20,000.00	20,000.00	720,000	6,840	メディア・娯楽
Telkom Indonesia Persero Tbk P		3,100.00	2,000.00	728,000	6,916	電気通信サービス
PT Bank BTPN Syariah Tbk		8,100.00	5,200.00	712,400	6,767	銀行
Map Aktif Adiperkasa PT		8,500.00	6,000.00	447,000	4,246	一般消費財・サービス流通・小売り
Industri Jamu Dan Farmasi Sido		3,700.00	—	—	—	家庭用品・パーソナル用品
Bukalapak.com PT Tbk		25,000.00	—	—	—	一般消費財・サービス流通・小売り
GoTo Gojek Tokopedia Tbk PT		—	48,000.00	288,000	2,736	一般消費財・サービス流通・小売り
Merdeka Copper Gold Tbk PT		600.00	—	—	—	素材
Hartadinata Abadi Tbk PT		6,400.00	4,200.00	579,600	5,506	耐久消費財・アパレル
合 計	インドネシアピア通貨計 株数・金額	185,359.71	177,959.71	15,513,629	147,379	
	銘 柄 数 <比 率>	30 銘柄	23 銘柄	—	<98.3%>	

(注1) 邦貨換算金額は、期末の時価をわが国の対顧客電信売買相場の仲値により邦貨換算したものです。

(注2) < >内は、純資産総額に対する各国別株式評価額の比率。

(注3) 評価額の単位未満は切捨て。

下記は、フィリピン関連株・マザーファンド(54,712,631口)の内容です。

## 外国株式

### 上場、登録株式

銘柄		期首(前期末)	当 期 末		業 種 等	
		株 数	株 数	評 価 額		
				外貨建金額		邦貨換算金額
(フィリピン)		百株	百株	千フィリピンペソ	千円	
Ayala Land Inc		1,130.00	1,130.00	2,265	6,039	不動産管理・開発
Bank of the Philippine Islands		450.76	450.76	4,989	13,302	銀行
DMCI Holdings Inc		1,000.00	1,000.00	1,000	2,665	資本財
Globe Telecom Inc		14.00	14.00	2,268	6,046	電気通信サービス
International Container Termin		175.00	145.00	7,967	21,240	運輸
JG Summit Holdings Inc		1,200.00	1,200.00	2,610	6,957	資本財
Jollibee Foods Corp		100.00	100.00	1,951	5,200	消費者サービス
Metropolitan Bank & Trust		450.00	450.00	3,015	8,037	銀行
SM Prime Holdings Inc		2,000.00	2,000.00	4,500	11,996	不動産管理・開発
Universal Robina Corp		300.00	150.00	1,005	2,679	食品・飲料・タバコ
SM Investments Corp		64.00	64.00	4,544	12,113	資本財
Ayala Corp		60.00	60.00	2,557	6,816	資本財
Manila Electric Co		94.00	84.00	5,006	13,346	公益事業
BDO Unibank Inc		410.00	412.83	5,469	14,581	銀行
PLDT INC		26.00	16.00	2,062	5,497	電気通信サービス
Century Pacific Food Inc		850.00	550.00	2,153	5,740	食品・飲料・タバコ
ACEN Corp		1,076.50	—	—	—	公益事業
合 計	フィリピンペソ通貨計 株数・金額	9,400.26	7,826.59	53,365	142,261	
	銘柄数<比率>	17銘柄	16銘柄	—	<94.8%>	

(注1) 邦貨換算金額は、期末の時価をわが国の対顧客電信売買相場の仲値により邦貨換算したものです。

(注2) < >内は、純資産総額に対する各国別株式評価額の比率。

(注3) 評価額の単位未満は切捨て。

◆ 投資信託財産の構成 (2025 年 11 月 21 日現在)

項 目	当 期 末	
	評 価 額	比 率
	千円	%
ベトナム関連株・マザーファンド	140,472	30.0
インドネシア関連株・マザーファンド	149,920	32.1
フィリピン関連株・マザーファンド	150,071	32.1
コ ー ル ・ ロ ー ン 等 、 そ の 他	27,071	5.8
投 資 信 託 財 産 総 額	467,535	100.0

(注1) 評価額の単位未満は切捨て。

(注2) 外貨建資産は、期末の時価をわが国の対顧客電信売買相場の仲値により邦貨換算したものです。なお、11月21日における邦貨換算レートは、1アメリカドル=157.4900円、1フィリピンペソ=2.6658円、100インドネシアルピア=0.9500円、100ベトナムドン=0.5965円です。

(注3) ベトナム関連株・マザーファンドにおいて、当期末における外貨建資産(139,536千円)の投資信託財産総額(140,473千円)に対する比率は、99.3%です。インドネシア関連株・マザーファンドにおいて、当期末における外貨建資産(147,712千円)の投資信託財産総額(149,920千円)に対する比率は、98.5%です。フィリピン関連株・マザーファンドにおいて、当期末における外貨建資産(149,608千円)の投資信託財産総額(150,071千円)に対する比率は、99.7%です。

# ◆ 資産、負債、元本及び基準価額の状況

(2025 年 11 月 21 日現在)

項 目	当 期 末
(A) 資 産	467,535,588円
コール・ローン等	27,071,800
ベトナム関連株・マザーファンド(評価額)	140,472,135
インドネシア関連株・マザーファンド(評価額)	149,920,378
フィリピン関連株・マザーファンド(評価額)	150,071,275
(B) 負 債	22,080,405
未払収益分配金	3,073,600
未払解約金	13,222,742
未払信託報酬	4,559,241
その他未払費用	1,224,822
(C) 純資産総額(A－B)	445,455,183
元 本	307,360,012
次期繰越損益金	138,095,171
(D) 受益権総口数	307,360,012口
1万口当たり基準価額(C／D)	14,493円

<注記事項>

- ① 期首元本額 385,040,826 円  
 期中追加設定元本額 7,368,175 円  
 期中一部解約元本額 85,048,989 円

## ② 分配金の計算過程

項 目	当 期
(a) 経費控除後の配当等収益	5,584,941円
(b) 経費控除後の有価証券売買等損益	6,769,490円
(c) 収益調整金	112,296,735円
(d) 分配準備積立金	23,203,553円
(e) 当期分配対象額(a+b+c+d)	147,854,719円
(f) 1万口当たり当期分配対象額	4,810.47円
(g) 分配金	3,073,600円
(h) 1万口当たり分配金	100円

# ◆ 損益の状況

当期：自 2025 年 5 月 22 日 至 2025 年 11 月 21 日

項 目	当 期
(A) 配 当 等 収 益	19,580円
受 取 利 息	19,580
(B) 有価証券売買損益	54,871,938
売 買 益	64,791,538
売 買 損	△9,919,600
(C) 信 託 報 酬 等	△5,784,063
(D) 当期損益金(A＋B＋C)	49,107,455
(E) 前期繰越損益金	△13,549,471
(F) 追加信託差損益金	105,610,787
(配当等相当額)	(112,275,190)
(売買損益相当額)	(△6,664,403)
(G) 合 計(D＋E＋F)	141,168,771
(H) 収 益 分 配 金	△3,073,600
次期繰越損益金(G＋H)	138,095,171
追加信託差損益金	105,610,787
(配当等相当額)	(112,296,735)
(売買損益相当額)	(△6,685,948)
分配準備積立金	32,484,384

- (注1) (B)有価証券売買損益は期末の評価換えによるものを含みます。  
 (注2) (C)信託報酬等には信託報酬に対する消費税等相当額を含めて表示しています。  
 (注3) (F)追加信託差損益金とは、追加信託金と元本との差額をいい、元本を下回る場合は損失として、上回る場合は利益として処理されます。

## ◆ 分配金のお知らせ

1 万口当たり分配金（税込み）	100円
-----------------	------

## ◆ お知らせ ◆

該当事項はございません。

※直近の決算内容を記載しています。

# ベトナム関連株・マザーファンド

## 運用報告書

### 第 14 期

(決算日：2025 年 8 月 20 日)  
(作成対象期間：2024 年 8 月 21 日～2025 年 8 月 20 日)

当ファンドの仕組みは次の通りです。

商 品 分 類	親投資信託
信 託 期 間	無期限（設定日：2011 年 8 月 1 日）
運 用 方 針	主として、ベトナムで設立された企業やベトナムの証券取引所に上場されている企業もしくは関連企業によって発行された比較的流動性の高い株式および株式関連証券に投資し、収益および長期的な元本の成長を追求します。
主 な 運 用 対 象	ベトナムの取引所上場株式ならびに世界各国・地域の取引所上場のベトナム関連企業の株式
主 な 投 資 制 限	株式への投資割合には制限を設けません。

## ◆ 最近 5 期の運用実績

決 算 期	基 準 価 額		参 考 指 数		株 式 組入比率	純 資 産 総 額
		期 中 騰 落 率		期 中 騰 落 率		
	円	%		%	%	百万円
10期(2021年 8 月20日)	53,360	99.5	6.621	69.1	94.1	177
11期(2022年 8 月22日)	62,756	17.6	7.441	12.4	78.5	78
12期(2023年 8 月21日)	63,362	1.0	7.185	△ 3.4	69.7	78
13期(2024年 8 月20日)	73,634	16.2	7.396	2.9	93.9	120
14期(2025年 8 月20日)	83,205	13.0	9.285	25.5	92.6	194

(注1) 基準価額は1万円当たり。(基準価額の全てに共通)

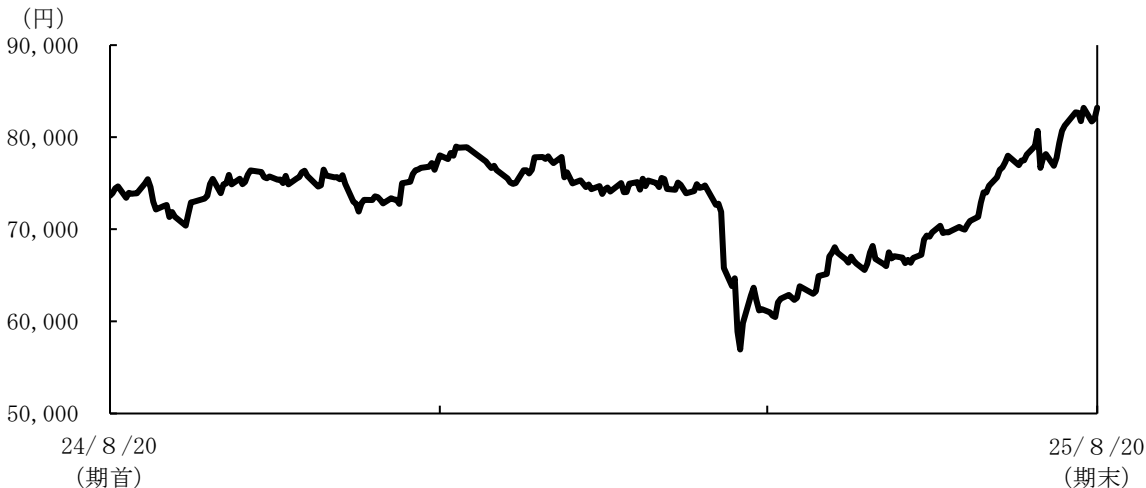
(注2) 当ファンドは、適切なベンチマークが存在しないため、ベンチマークを設けていません。当報告書では、前営業日の「ベトナム VN 指数」の終値を当日の為替レート(投信協会発表)で邦貨換算した数値を参考指数として表示しています。

## ◆ 当期中の基準価額の推移

年 月 日	基 準 価 額		参 考 指 数		株 式 組入比率
		騰 落 率		騰 落 率	
(期 首) 2024年 8 月20日	円 73,634	% —		% —	% 93.9
8 月末	73,898	0.4	7.452	0.8	94.0
9 月末	73,909	0.4	7.483	1.2	93.9
10月末	76,348	3.7	7.639	3.3	89.2
11月末	72,798	△ 1.1	7.377	△ 0.3	95.1
12月末	78,900	7.2	7.914	7.0	95.4
2025年 1 月末	77,179	4.8	7.783	5.2	95.5
2 月末	74,944	1.8	7.657	3.5	95.2
3 月末	73,187	△ 0.6	7.698	4.1	95.1
4 月末	62,328	△ 15.4	6.719	△ 9.2	92.2
5 月末	66,774	△ 9.3	7.412	0.2	95.1
6 月末	70,248	△ 4.6	7.606	2.8	95.4
7 月末	77,761	5.6	8.587	16.1	95.8
(期 末) 2025年 8 月20日	83,205	13.0	9.285	25.5	92.6

(注) 騰落率は期首比です。

◆ 基準価額の推移 (2024年8月21日～2025年8月20日)



◆ 1万口(元本10,000円)当たりの費用明細

項 目	当 期
(a) 売 買 委 託 手 数 料 (株 式)	78円 ( 78)
(b) 有 価 証 券 取 引 税 (株 式)	17 ( 17)
(c) そ の 他 費 用 (保 管 費 用 等)	888 ( 888)
合 計	982

(注) 費用項目の概要および注記については、9 頁の費用明細をご参照ください。

◆ 期中の売買及び取引の状況 (2024年8月21日から2025年8月20日まで)

株 式

		買 付		売 付	
		株 数	金 額	株 数	金 額
外 国	ベ ト ナ ム	百株 4,660.00 (1,120.13)	千ベトナムドン 13,736,959 (281,772)	百株 1,870.37	千ベトナムドン 6,634,403

(注1) 金額は受渡し代金。

(注2) 金額の単位未満は切捨て。

(注3) ( )内は増資割当、株式転換・合併等による増減分で、上段の数字には含まれておりません。

◆ 株式売買金額の平均組入株式時価総額に対する割合 (2024年8月21日から2025年8月20日まで)

項 目	当 期
(a)期 中 の 株 式 売 買 金 額	118,700千円
(b)期 中 の 平 均 組 入 株 式 時 価 総 額	157,618千円
(c)売 買 高 比 率 (a) / (b)	0.75

(注1) (b)は各月末現在の組入株式時価総額の平均。

(注2) 単位未満は切捨て。

◆ 主要な売買銘柄 (2024年8月21日から2025年8月20日まで)

株 式

買 付				売 付			
銘 柄	株 数	金 額	平均単価	銘 柄	株 数	金 額	平均単価
	千株	千円	円		千株	千円	円
Vietnam Technological & Commer	118.000	17,193	145	FPT Corp	9.000	7,290	810
SSI Securities Corporation	85.000	14,982	176	SSI Securities Corporation	48.500	7,120	146
BAF Viet Nam Agriculture JSC	48.000	8,975	186	HDBank	42.000	6,787	161
Dat Xanh Group Joint Stock Company	82.000	7,703	93	IDICO Corp JSC	35.000	6,656	190
IDICO Corp JSC	22.000	7,421	337	Mobile World Investment Corp	19.500	6,184	317
VIETCAP SECURITIES JOINT STOCK COMPANY	35.000	6,999	199	Kinh Bac City Development Shar	33.000	3,790	114
Kinh Bac City Development Shar	33.000	5,755	174	Vietnam Container Shipping JSC	0.030	3	108
Mobile World Investment Corp	10.000	4,009	400	Vingroup JSC	0.007	2	304
Masan Group Corp	9.000	3,954	439				
Hoa Phat Group JSC	24.000	3,868	161				

(注1) 金額は受渡し代金。

(注2) 金額は約定毎の各月末の邦貨換算レートで算出し合計した金額。

(注3) 金額の単位未満は切捨て。

◆ 利害関係人との取引状況等（2024年8月21日から2025年8月20日まで）

当期中における利害関係人との取引はありません。

(注) 利害関係人とは、投資信託及び投資法人に関する法律第11条第1項に規定される利害関係人です。

◆ 組入資産の明細（2025年8月20日現在）

外国株式

上場、登録株式

銘 柄		期 首 (前期末)	当 期 末			業 種 等	
			株 数	株 数	評 価 額		
					外貨建金額		邦貨換算金額
(ベトナム)		百株	百株	千ベトナムドン	千円		
PetroVietnam Drilling and Well		500.00	500.00	1,147,500	6,440	エネルギー	
FPT Corp		301.34	243.04	2,437,691	13,682	ソフトウェア・サービス	
SSI Securities Corporation		—	485.00	1,782,375	10,004	金融サービス	
Vingroup JSC		0.07	—	—	—	不動産管理・開発	
Hoa Phat Group JSC		625.00	1,038.00	2,921,970	16,401	素材	
Vietnam Container Shipping JSC		0.28	—	—	—	運輸	
Hoa Sen Group		0.06	0.06	117	0	素材	
Donghai Joint Stock Co Of Bentre		389.94	467.92	1,520,740	8,535	素材	
Dat Xanh Group Joint Stock Company		467.12	1,722.15	3,745,676	21,024	不動産管理・開発	
Masan Group Corp		120.00	210.00	1,785,000	10,019	食品・飲料・タバコ	
COTECCONS CONSTRUCTION JOINT STOCK COMPANY		120.00	120.00	950,400	5,334	資本財	
Bank for Foreign Trade of Viet		285.56	426.91	2,740,762	15,383	銀行	
IDICO Corp JSC		130.00	—	—	—	資本財	
Vietnam Technological & Commer		600.00	1,780.00	6,977,600	39,165	銀行	
BAF Viet Nam Agriculture JSC		—	480.00	1,826,400	10,251	食品・飲料・タバコ	
Mobile World Investment Corp		290.00	195.00	1,326,000	7,442	一般消費財・サービス流通・小売り	
VIETCAP SECURITIES JOINT STOCK COMPANY		—	350.00	1,606,500	9,017	金融サービス	
HDBank		705.26	426.31	1,385,507	7,776	銀行	
小 計	ベトナムドン通貨計 株数・金額	4,534.63	8,444.39	32,154,239	180,481		
	銘 柄 数 <比 率>	15 銘柄	15 銘柄	—	<92.6%>		
合 計	株 数 ・ 金 額	4,534.63	8,444.39	—	180,481		
	銘 柄 数 <比 率>	15 銘柄	15 銘柄	—	<92.6%>		

(注1) 邦貨換算金額は、期末の時価をわが国の対顧客電信売買相場の仲値により邦貨換算したものです。

(注2) < >内は、純資産総額に対する各国別株式評価額の比率。

(注3) 評価額の単位未満は切捨て。

◆ 投資信託財産の構成 (2025年 8月20日現在)

項 目	当 期 末	
	評 価 額	比 率
株 式	千円 180,481	% 92.6
コ ー ル ・ ロ ー ン 等 、 そ の 他	14,412	7.4
投 資 信 託 財 産 総 額	194,894	100.0

- (注1) 評価額の単位未満は切捨て。  
(注2) 外貨建資産は、期末の時価をわが国の対顧客電信売買相場の仲値により邦貨換算したものです。なお、8月20日における邦貨換算レートは、100ベトナムドン=0.5613円です。  
(注3) 当期末における外貨建資産(191,908千円)の投資信託財産総額(194,894千円)に対する比率は、98.5%です。

◆ 資産、負債、元本及び基準価額の状況

(2025年 8月20日現在)

項 目	当 期 末
(A) 資 産	203,295,685円
コ ー ル ・ ロ ー ン 等	14,412,929
株 式 (評価額)	180,481,748
未 収 入 金	8,401,008
(B) 負 債	8,419,500
未 払 金	8,419,500
(C) 純 資 産 総 額 (A－B)	194,876,185
元 本	23,421,193
次 期 繰 越 損 益 金	171,454,992
(D) 受 益 権 総 口 数	23,421,193口
1万口当たり基準価額 (C／D)	83,205円

<注記事項>

- (1) 期首元本額 16,408,174円  
    期中追加設定元本額 8,022,242円  
    期中一部解約元本額 1,009,223円  
(2) 期末における元本の内訳  
    アセアンCAM－VIPファンド 23,421,193円

◆ 損益の状況

当期：自2024年 8月21日 至2025年 8月20日

項 目	当 期
(A) 配 当 等 収 益	1,213,469円
受 取 配 当 金	1,202,669
受 取 利 息	10,800
(B) 有 価 証 券 売 買 損 益	21,869,073
売 買 益	41,733,100
売 買 損	△19,864,027
(C) そ の 他 費 用	△2,026,347
(D) 当 期 損 益 金 (A＋B＋C)	21,056,195
(E) 前 期 繰 越 損 益 金	104,411,816
(F) 解 約 差 損 益 金	△5,990,777
(G) 追 加 信 託 差 損 益 金	51,977,758
(H) 合 計 (D＋E＋F＋G)	171,454,992
次 期 繰 越 損 益 金 (H)	171,454,992

- (注1) (B)有価証券売買損益は期末の評価換えによるものを含みます。  
(注2) (F)解約差損益金とは、一部解約時の解約価額と元本との差額をいい、元本を下回る場合は損失として、上回る場合は損失として処理されます。  
(注3) (G)追加信託差損益金とは、追加信託金と元本との差額をいい、元本を下回る場合は損失として、上回る場合は利益として処理されます。

## ◆ お知らせ ◆

### <約款変更について>

投資信託及び投資法人に関する法律の改正に伴い、運用状況に係る情報の提供について、所要の変更を行いました。

(適用日：2025 年 4 月 1 日)

※直近の決算内容を記載しています。

# インドネシア関連株・マザーファンド

## 運用報告書

### 第 14 期

(決算日：2025 年 8 月 20 日)  
(作成対象期間：2024 年 8 月 21 日～2025 年 8 月 20 日)

当ファンドの仕組みは次の通りです。

商 品 分 類	親投資信託
信 託 期 間	無期限（設定日：2011 年 11 月 22 日）
運 用 方 針	主として、インドネシアで設立された企業やインドネシアの証券取引所に上場されている企業もしくは世界各国・地域の取引所に上場されている関連企業によって発行された比較的流動性の高い株式および株式関連証券に投資し、収益および長期的な元本の成長を追求します。
主 な 運 用 対 象	インドネシアの取引所上場株式ならびに世界各国・地域の取引所上場のインドネシア関連企業の株式
主 な 投 資 制 限	株式への投資割合には制限を設けません。

## ◆ 最近 5 期の運用実績

決 算 期	基 準 価 額		参 考 指 数		株 式 組入比率	純 資 産 総 額
		期 中 騰 落 率		期 中 騰 落 率		
	円	%		%	%	百万円
10期(2021年 8 月20日)	23,298	44.0	46.141	21.5	90.6	41
11期(2022年 8 月22日)	29,442	26.4	66.704	44.6	90.3	59
12期(2023年 8 月21日)	29,102	△ 1.2	65.169	△ 2.3	88.1	58
13期(2024年 8 月20日)	30,344	4.3	70.935	8.8	91.3	119
14期(2025年 8 月20日)	29,547	△ 2.6	71.553	0.9	93.9	172

(注 1) 基準価額は 1 万口当たり。(基準価額の全てに共通)

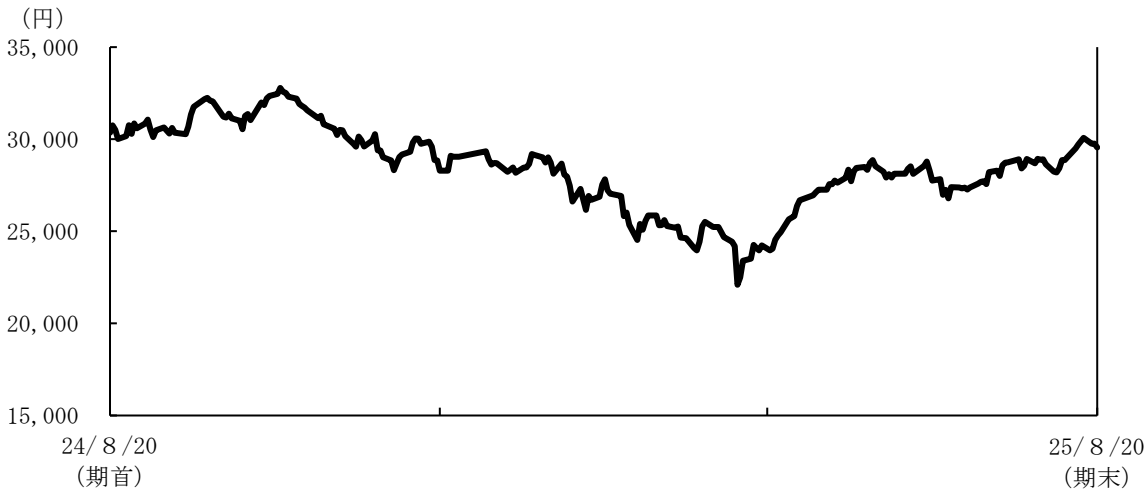
(注 2) 当ファンドは、適切なベンチマークが存在しないため、ベンチマークを設けていません。当報告書では、インドネシアの株価指数である「ジャカルタ総合指数 (JCI)」の前営業日の終値を当日の為替レート(投信協会発表)で邦貨換算した数値を参考指数として表示しています。

## ◆ 当期中の基準価額の推移

年 月 日	基 準 価 額		参 考 指 数		株 式 組入比率
		騰 落 率		騰 落 率	
(期 首) 2024年 8 月20日	円 30,344	% —		% —	% 91.3
8 月末	30,591	0.8	71.699	1.1	91.6
9 月末	31,428	3.6	73.121	3.1	92.4
10月末	31,707	4.5	74.185	4.6	88.6
11月末	29,015	△ 4.4	68.401	△ 3.6	94.0
12月末	29,129	△ 4.0	68.958	△ 2.8	93.9
2025年 1 月末	28,125	△ 7.3	67.198	△ 5.3	93.9
2 月末	25,347	△ 16.5	59.018	△ 16.8	92.9
3 月末	25,229	△ 16.9	59.247	△ 16.5	92.7
4 月末	25,824	△ 14.9	57.367	△ 19.1	89.0
5 月末	28,532	△ 6.0	63.865	△ 10.0	95.5
6 月末	27,380	△ 9.8	62.077	△ 12.5	93.8
7 月末	28,908	△ 4.7	69.459	△ 2.1	93.9
(期 末) 2025年 8 月20日	29,547	△ 2.6	71.553	0.9	93.9

(注) 騰落率は期首比です。

◆ 基準価額の推移 (2024 年 8 月 21 日～2025 年 8 月 20 日)



◆ 1 万口 (元本 10,000 円) 当たりの費用明細

項 目	当 期
(a) 売 買 委 託 手 数 料 (株 式)	52円 ( 52)
(b) 有 価 証 券 取 引 税 (株 式)	9 ( 9)
(c) そ の 他 費 用 (保 管 費 用 等)	233 ( 233)
合 計	295

(注) 費用項目の概要および注記については、9 頁の費用明細をご参照ください。

◆ 期中の売買及び取引の状況 (2024 年 8 月 21 日から 2025 年 8 月 20 日まで)

株 式

		買 付		売 付	
		株 数	金 額	株 数	金 額
外 国	インドネシア	百株 148,650.00 (△28,803.59)	千インドネシアルピア 7,952,201 (－)	百株 5,000.00	千インドネシアルピア 1,138,064

(注 1) 金額は受渡し代金。

(注 2) 金額の単位未満は切捨て。

(注 3) ( )内は増資割当、株式転換・合併等による増減分で、上段の数字には含まれておりません。

◆ 株式売買金額の平均組入株式時価総額に対する割合 (2024 年 8 月 21 日から 2025 年 8 月 20 日まで)

項 目	当 期
(a)期 中 の 株 式 売 買 金 額	85,095千円
(b)期 中 の 平 均 組 入 株 式 時 価 総 額	146,615千円
(c)売 買 高 比 率 (a)／(b)	0.58

(注 1) (b)は各月末現在の組入株式時価総額の平均。

(注 2) 単位未満は切捨て。

◆ 主要な売買銘柄（2024 年 8 月 21 日から 2025 年 8 月 20 日まで）

株 式

買 付				売 付			
銘 柄	株 数	金 額	平均単価	銘 柄	株 数	金 額	平均単価
	千株	千円	円		千株	千円	円
Indosat Tbk PT	500	11,568	23	XLSMART Telecom Sejahtera Tbk	400	7,474	18
Telkom Indonesia Persero Tbk P	240	6,707	27	Telkom Indonesia Persero Tbk P	100	2,354	23
AKR Corporindo Tbk PT	625	6,272	10				
Bukit Asam Tbk PT	200	5,362	26				
XLSMART Telecom Sejahtera Tbk	210	4,614	21				
Aneka Tambang Persero Tbk PT	315	4,393	13				
GoTo Gojek Tokopedia Tbk PT	6,300	3,994	0				
Indofood CBP Sukses Makmur Tbk	30	3,458	115				
Map Aktif Adiperkasa PT	600	3,210	5				
Bank Mandiri Persero Tbk PT	40	2,448	61				

(注 1) 金額は受渡し代金。  
(注 2) 金額は約定毎の各月末の邦貨換算レートで算出し合計した金額。  
(注 3) 金額の単位未満は切捨て。

◆ 利害関係人との取引状況等（2024 年 8 月 21 日から 2025 年 8 月 20 日まで）

当期中における利害関係人との取引はありません。

(注) 利害関係人とは、投資信託及び投資法人に関する法律第 11 条第 1 項に規定される利害関係人です。

# ◆ 組入資産の明細 (2025 年 8 月 20 日現在)

外国株式

上場、登録株式

銘柄		期首 (前期末)	当 期 末			業 種 等
		株 数	株 数	評 価 額		
				外貨建金額	邦貨換算金額	
(インドネシア)		百株	百株	千インドネシアルピア	千円	
AKR Corporindo Tbk PT		—	6,250.00	762,500	6,938	エネルギー
Aneka Tambang Persero Tbk PT		—	3,150.00	885,150	8,054	素材
Medco Energi Internasional Tbk		2,000.00	2,000.00	245,000	2,229	エネルギー
Ciputra Development Tbk PT		3,000.00	4,200.00	436,800	3,974	不動産管理・開発
Bukit Asam Tbk PT		—	2,000.00	480,000	4,368	エネルギー
Bank Mandiri Persero Tbk PT		1,600.00	2,000.00	960,000	8,736	銀行
Panin Financial Tbk PT		7,500.00	7,500.00	195,000	1,774	保険
Bank Rakyat Indonesia Persero		2,000.00	2,000.00	808,000	7,352	銀行
Bank Negara Indonesia Persero		2,000.00	2,000.00	866,000	7,880	銀行
Timah Persero Tbk PT		3,000.00	3,000.00	303,000	2,757	素材
Indosat Tbk PT		—	5,000.00	1,105,000	10,055	電気通信サービス
Bank CIMB Niaga Tbk PT		5,000.00	5,800.00	997,600	9,078	銀行
Bank Central Asia Tbk PT		850.00	1,100.00	935,000	8,508	銀行
Vale Indonesia Tbk PT		—	600.00	223,200	2,031	素材
XLSMART Telecom Sejahtera Tbk		3,750.00	2,159.71	639,274	5,817	電気通信サービス
Bumi Serpong Damai PT		4,000.00	4,000.00	366,000	3,330	不動産管理・開発
TRADA ALAM MINERA TBK PT		20,000.00	20,000.00	0	0	運輸
Pakuwon Jati Tbk PT		7,150.00	12,150.00	456,840	4,157	不動産管理・開発
Indofood CBP Sukses Makmur Tbk		750.00	1,050.00	1,026,375	9,340	食品・飲料・タバコ
Erajaya Swasembada Tbk PT		7,500.00	12,500.00	572,500	5,209	一般消費財・サービス流通・小売り
Smartfren Telecom Tbk PT		29,113.30	—	—	—	電気通信サービス
BFI Finance Indonesia Tbk PT		—	1,500.00	131,250	1,194	金融サービス
Bank Pembangunan Daerah Jawa T		10,000.00	10,000.00	515,000	4,686	銀行
Surya Citra Media Tbk PT		—	20,000.00	568,000	5,168	メディア・娯楽
Telkom Indonesia Persero Tbk P		1,700.00	3,100.00	1,007,500	9,168	電気通信サービス
PT Bank BTPN Syariah Tbk		8,100.00	8,100.00	1,178,550	10,724	銀行
Map Aktif Adiperkasa PT		2,500.00	8,500.00	565,250	5,143	一般消費財・サービス流通・小売り
Industri Jamu Dan Farmasi Sido		—	3,700.00	197,950	1,801	家庭用品・パーソナル用品
Bukalapak.com PT Tbk		12,000.00	25,000.00	447,500	4,072	一般消費財・サービス流通・小売り
GoTo Gojek Tokopedia Tbk PT		—	63,000.00	384,300	3,497	一般消費財・サービス流通・小売り
Merdeka Copper Gold Tbk PT		—	600.00	138,600	1,261	素材
Hartadinata Abadi Tbk PT		—	6,400.00	428,800	3,902	耐久消費財・アパレル
小 計	インドネシアルピア通貨計 株数・金額	133,513.30	248,359.71	17,825,939	162,216	
	銘 柄 数 <比 率>	21 銘柄	31 銘柄	—	<93.9%>	
合 計	株 数 ・ 金 額	133,513.30	248,359.71	—	162,216	
	銘 柄 数 <比 率>	21 銘柄	31 銘柄	—	<93.9%>	

(注 1) 邦貨換算金額は、期末の時価をわが国の対顧客電信売買相場の仲値により邦貨換算したものです。

(注 2) < >内は、純資産総額に対する各国別株式評価額の比率。

(注 3) 評価額の単位未満は切捨て。

◆ 投資信託財産の構成 (2025 年 8 月 20 日現在)

項 目	当 期 末	
	評 価 額	比 率
	千円	%
株 式	162,216	93.9
コ ー ル ・ ロ ー ン 等 、 そ の 他	10,539	6.1
投 資 信 託 財 産 総 額	172,755	100.0

(注 1) 評価額の単位未満は切捨て。  
(注 2) 外貨建資産は、期末の時価をわが国の対顧客電信売買相場の仲値により邦貨換算したものです。なお、8 月 20 日における邦貨換算レートは、1 米ドル=147.73 円、100 インドネシアルピア=0.9100 円です。  
(注 3) 当期末における外貨建資産(170,133 千円)の投資信託財産総額(172,755 千円)に対する比率は、98.5%です。

◆ 資産、負債、元本及び基準価額の状況

(2025 年 8 月 20 日現在)

項 目	当 期 末
(A) 資 産	172,755,109 円
コ ー ル ・ ロ ー ン 等	10,311,563
株 式 (評価額)	162,216,046
未 収 配 当 金	227,500
(B) 負 債	—
(C) 純 資 産 総 額 (A－B)	172,755,109
元 本	58,467,229
次 期 繰 越 損 益 金	114,287,880
(D) 受 益 権 総 口 数	58,467,229 口
1 万口当たり基準価額 (C／D)	29.547 円

<注記事項>

- (1) 期首元本額 39,454,182 円  
    期中追加設定元本額 20,805,612 円  
    期中一部解約元本額 1,792,565 円  
(2) 期末における元本の内訳  
    アセアンCAM－VIPファンド 58,467,229 円

◆ 損益の状況

当期：自 2024 年 8 月 21 日 至 2025 年 8 月 20 日

項 目	当 期
(A) 配 当 等 収 益	7,015,008 円
受 取 配 当 金	6,809,318
受 取 利 息	205,690
(B) 有 価 証 券 売 買 損 益	△12,670,121
売 買 益	15,441,586
売 買 損	△28,111,707
(C) そ の 他 費 用	△1,308,032
(D) 当 期 損 益 金 (A＋B＋C)	△6,963,145
(E) 前 期 繰 越 損 益 金	80,264,072
(F) 解 約 差 損 益 金	△3,207,435
(G) 追 加 信 託 差 損 益 金	44,194,388
(H) 合 計 (D＋E＋F＋G)	114,287,880
次 期 繰 越 損 益 金 (H)	114,287,880

- (注 1) (B) 有価証券売買損益は期末の評価換えによるものを含みます。  
(注 2) (F) 解約差損益金とは、一部解約時の解約価額と元本との差額をいい、元本を下回る場合は利益として、上回る場合は損失として処理されます。  
(注 3) (G) 追加信託差損益金とは、追加信託金と元本との差額をいい、元本を下回る場合は損失として、上回る場合は利益として処理されます。

## ◆ お知らせ ◆

### <約款変更について>

投資信託及び投資法人に関する法律の改正に伴い、運用状況に係る情報の提供について、所要の変更を行いました。

(適用日：2025 年 4 月 1 日)

※直近の決算内容を記載しています。

# フィリピン関連株・マザーファンド

## 運用報告書

### 第 14 期

(決算日：2025 年 8 月 20 日)  
(作成対象期間：2024 年 8 月 21 日～2025 年 8 月 20 日)

当ファンドの仕組みは次の通りです。

商 品 分 類	親投資信託
信 託 期 間	無期限（設定日：2011 年 11 月 22 日）
運 用 方 針	主として、フィリピンで設立された企業やフィリピンの証券取引所に上場されている企業もしくは世界各国・地域の取引所に上場されている関連企業によって発行された比較的流動性の高い株式および株式関連証券に投資し、収益および長期的な元本の成長を追求します。
主 な 運 用 対 象	フィリピンの取引所上場株式ならびに世界各国・地域の取引所上場のフィリピン関連企業の株式
主 な 投 資 制 限	株式への投資割合には制限を設けません。

# ◆ 最近 5 期の運用実績

決 算 期	基 準 価 額		参 考 指 数		株 式 組入比率	純 資 産 総 額
		期 中 騰 落 率		期 中 騰 落 率		
	円	%		%	%	百万円
10期(2021年 8 月20日)	19,504	6.3	14,601	10.8	86.4	44
11期(2022年 8 月22日)	21,705	11.3	16,831	15.3	90.8	41
12期(2023年 8 月21日)	23,620	8.8	16,267	△ 3.4	87.3	50
13期(2024年 8 月20日)	27,929	18.2	17,805	9.5	89.6	117
14期(2025年 8 月20日)	27,503	△ 1.5	16,237	△ 8.8	95.7	166

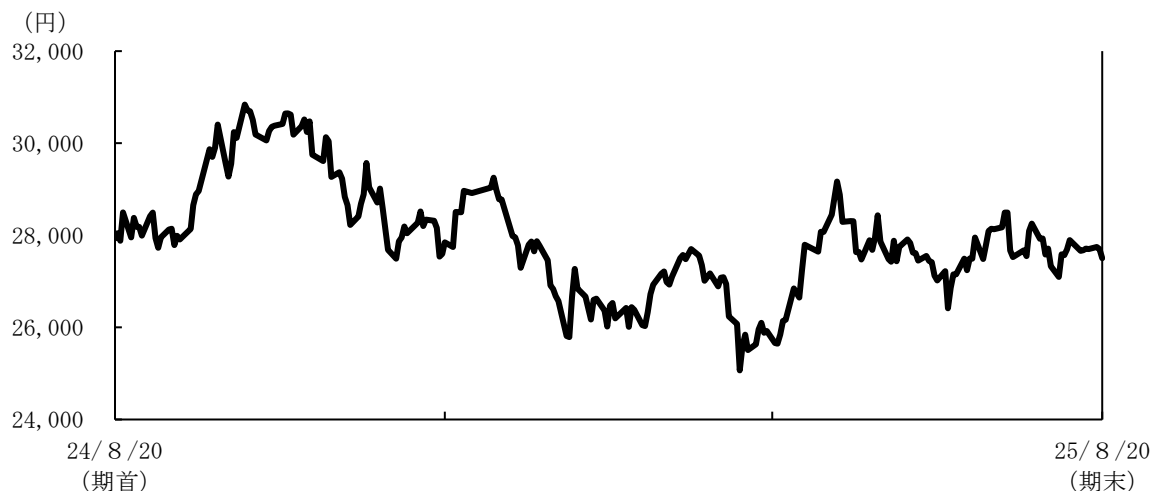
(注 1) 基準価額は 1 万口当たり。(基準価額の全てに共通)  
(注 2) 当ファンドは、適切なベンチマークが存在しないため、ベンチマークを設けていません。当報告書では、前営業日の「フィリピン総合指数 (PCOMP)」の終値を当日の為替レート (投信協会発表) で邦貨換算した数値を参考指数として表示しています。

# ◆ 当期中の基準価額の推移

年 月 日	基 準 価 額		参 考 指 数		株 式 組入比率
		騰 落 率		騰 落 率	
(期 首) 2024年 8 月20日	円 27,929	% —		% —	% 89.6
8 月末	27,990	0.2	17,727	△ 0.4	91.9
9 月末	29,550	5.8	18,902	6.2	89.8
10月末	30,471	9.1	19,203	7.8	84.5
11月末	27,682	△ 0.9	17,057	△ 4.2	95.3
12月末	28,914	3.5	17,860	0.3	95.3
2025年 1 月末	26,570	△ 4.9	16,172	△ 9.2	95.0
2 月末	26,378	△ 5.6	15,828	△ 11.1	95.0
3 月末	26,890	△ 3.7	16,017	△ 10.0	94.2
4 月末	26,646	△ 4.6	15,876	△ 10.8	95.6
5 月末	27,862	△ 0.2	16,548	△ 7.1	96.1
6 月末	27,492	△ 1.6	16,406	△ 7.9	95.9
7 月末	27,710	△ 0.8	16,391	△ 7.9	95.8
(期 末) 2025年 8 月20日	27,503	△ 1.5	16,237	△ 8.8	95.7

(注) 騰落率は期首比です。

◆ 基準価額の推移 (2024 年 8 月 21 日～2025 年 8 月 20 日)



◆ 1 万口 (元本 10,000 円) 当たりの費用明細

項 目	当 期
(a) 売 買 委 託 手 数 料 (株 式)	40円 ( 40)
(b) 有 価 証 券 取 引 税 (株 式)	7 ( 7)
(c) そ の 他 費 用 (保 管 費 用 等)	130 ( 130)
合 計	177

(注) 費用項目の概要および注記については、9 頁の費用明細をご参照ください。

◆ 期中の売買及び取引の状況 (2024 年 8 月 21 日から 2025 年 8 月 20 日まで)

株 式

		買 付		売 付	
		株 数	金 額	株 数	金 額
外国	フィリピン	百株	千フィリピンペソ	百株	千フィリピンペソ
		4, 294. 00 (2. 83)	25, 883 (一)	350. 00	1, 388

(注 1) 金額は受渡し代金。

(注 2) 金額の単位未満は切捨て。

(注 3) ( ) 内は増資割当、株式転換・合併等による増減分で、上段の数字には含まれておりません。

◆ 株式売買金額の平均組入株式時価総額に対する割合 (2024 年 8 月 21 日から 2025 年 8 月 20 日まで)

項 目	当 期
(a) 期 中 の 株 式 売 買 金 額	70, 473 千円
(b) 期 中 の 平 均 組 入 株 式 時 価 総 額	152, 933 千円
(c) 売 買 高 比 率 (a) / (b)	0. 46

(注 1) (b) は各月末現在の組入株式時価総額の平均。

(注 2) 単位未満は切捨て。

◆ 主要な売買銘柄 (2024 年 8 月 21 日から 2025 年 8 月 20 日まで)

株 式

買 付				売 付			
銘 柄	株 数	金 額	平均単価	銘 柄	株 数	金 額	平均単価
	千株	千円	円		千株	千円	円
JG Summit Holdings Inc	120. 0	8, 423	70	Century Pacific Food Inc	25. 0	2, 558	102
Globe Telecom Inc	1. 4	7, 424	5, 303	Robinsons Retail Holdings Inc	10. 0	1, 023	102
PLDT INC	1. 6	6, 094	3, 808				
International Container Termin	6. 0	5, 879	979				
SM Investments Corp	2. 4	5, 756	2, 398				
SM Prime Holdings Inc	80. 0	5, 666	70				
Universal Robina Corp	20. 0	5, 385	269				
Ayala Land Inc	63. 0	4, 969	78				
Manila Electric Co	2. 4	3, 164	1, 318				
Bank of the Philippine Islands	8. 0	3, 081	385				

(注 1) 金額は受渡し代金。

(注 2) 金額は約定毎の各月末の邦貨換算レートで算出し合計した金額。

(注 3) 金額の単位未満は切捨て。

◆ 利害関係人との取引状況等（2024年8月21日から2025年8月20日まで）

当期中における利害関係人との取引はありません。

（注）利害関係人とは、投資信託及び投資法人に関する法律第11条第1項に規定される利害関係人です。

◆ 組入資産の明細（2025年8月20日現在）

外国株式

上場、登録株式

銘 柄		期 首 (前期末)	当 期 末				業 種 等
		株 数	株 数	評 価 額			
				外貨建金額	邦貨換算金額		
(フィリピン)		百株	百株	千フィリピンペソ	千円		
Ayala Land Inc		500.00	1,130.00	2,943	7,613	不動産管理・開発	
Bank of the Philippine Islands		370.76	450.76	5,161	13,348	銀行	
DMCI Holdings Inc		—	1,000.00	1,024	2,648	資本財	
Globe Telecom Inc		—	14.00	2,352	6,083	電気通信サービス	
International Container Termin		115.00	175.00	8,312	21,499	運輸	
JG Summit Holdings Inc		—	1,200.00	3,000	7,759	資本財	
Jollibee Foods Corp		100.00	100.00	2,298	5,943	消費者サービス	
Metropolitan Bank & Trust		300.00	450.00	3,159	8,170	銀行	
SM Prime Holdings Inc		1,200.00	2,000.00	4,720	12,207	不動産管理・開発	
Universal Robina Corp		100.00	300.00	2,511	6,494	食品・飲料・タバコ	
SM Investments Corp		40.00	64.00	5,088	13,159	資本財	
Ayala Corp		44.00	60.00	3,600	9,311	資本財	
Manila Electric Co		70.00	94.00	4,996	12,921	公益事業	
BDO Unibank Inc		330.00	412.83	5,944	15,375	銀行	
PLDT INC		10.00	26.00	3,335	8,627	電気通信サービス	
Robinsons Retail Holdings Inc		100.00	—	—	—	生活必需品流通・小売り	
Century Pacific Food Inc		1,100.00	850.00	2,911	7,529	食品・飲料・タバコ	
ACEN Corp		1,076.50	1,076.50	245	634	公益事業	
小 計	フィリピンペソ通貨計 株数・金額	5,456.26	9,403.09	61,602	159,329		
	銘 柄 数 <比 率>	15 銘柄	17 銘柄	—	<95.7%>		
合 計	株 数 ・ 金 額	5,456.26	9,403.09	—	159,329		
	銘 柄 数 <比 率>	15 銘柄	17 銘柄	—	<95.7%>		

（注1）邦貨換算金額は、期末の時価をわが国の対顧客電信売買相場の仲値により邦貨換算したものです。

（注2）< >内は、純資産総額に対する各国別株式評価額の比率。

（注3）評価額の単位未満は切捨て。

◆ 投資信託財産の構成 (2025 年 8 月 20 日現在)

項 目	当 期 末	
	評 価 額	比 率
	千円	%
株 式	159,329	95.7
コ ー ル ・ ロ ー ン 等 、 そ の 他	7,130	4.3
投 資 信 託 財 産 総 額	166,459	100.0

(注1) 評価額の単位未満は切捨て。  
(注2) 外貨建資産は、期末の時価をわが国の対顧客電信売買相場の仲値により邦貨換算したものです。なお、8月20日における邦貨換算レートは、1米ドル=147.73円、1フィリピンペソ=2.5864円です。  
(注3) 当期末における外貨建資産(164,079千円)の投資信託財産総額(166,459千円)に対する比率は、98.6%です。

◆ 資産、負債、元本及び基準価額の状況

(2025 年 8 月 20 日現在)

項 目	当 期 末
(A) 資 産	166,459,466円
コ ー ル ・ ロ ー ン 等	7,062,361
株 式 (評価額)	159,329,213
未 収 配 当 金	67,892
(B) 負 債	—
(C) 純 資 産 総 額 (A－B)	166,459,466
元 本	60,524,699
次 期 繰 越 損 益 金	105,934,767
(D) 受 益 権 総 口 数	60,524,699口
1万口当たり基準価額 (C／D)	27,503円

＜注記事項＞

- (1) 期首元本額 42,062,398円  
    期中追加設定元本額 20,229,773円  
    期中一部解約元本額 1,767,472円  
(2) 期末における元本の内訳  
    アセアンCAM－VIPファンド 60,524,699円

◆ 損益の状況

当期：自 2024 年 8 月 21 日 至 2025 年 8 月 20 日

項 目	当 期
(A) 配 当 等 収 益	3,928,092円
受 取 配 当 金	3,750,354
受 取 利 息	177,738
(B) 有 価 証 券 売 買 損 益	△9,197,723
売 買 益	7,564,412
売 買 損	△16,762,135
(C) そ の 他 費 用	△747,095
(D) 当 期 損 益 金 (A＋B＋C)	△6,016,726
(E) 前 期 繰 越 損 益 金	75,413,794
(F) 解 約 差 損 益 金	△3,232,528
(G) 追 加 信 託 差 損 益 金	39,770,227
(H) 合 計 (D＋E＋F＋G)	105,934,767
次 期 繰 越 損 益 金 (H)	105,934,767

- (注1) (B) 有価証券売買損益は期末の評価換えによるものを含みます。  
(注2) (F) 解約差損益金とは、一部解約時の解約価額と元本との差額をいい、元本を下回る場合は利益として、上回る場合は損失として処理されます。  
(注3) (G) 追加信託差損益金とは、追加信託金と元本との差額をいい、元本を下回る場合は損失として、上回る場合は利益として処理されます。

## ◆ お知らせ ◆

### <約款変更について>

投資信託及び投資法人に関する法律の改正に伴い、運用状況に係る情報の提供について、所要の変更を行いました。

(適用日：2025 年 4 月 1 日)