

当ファンドの仕組みは次の通りです。

商品分類	追加型投信／内外／株式	
信託期間	無期限(設定日：2012年8月30日)	
運用方針	主として、シェールガス関連株マザーファンドの受益証券への投資を通じて、シェールガスを中心とする非在来型天然ガスの探査、開発、生産など、シェールガスビジネスを行う企業もしくは関連企業によって発行された比較的流動性の高い株式および株式関連証券に投資し、収益および長期的な信託財産の成長を追求します。 銘柄選定にあたっては、企業収益の成長性や財務健全性などを勘案して厳選します。 外貨建資産については、原則として為替ヘッジを行いませんが、機動的に市場変動に対応することがあります。	
主要投資対象	ベビーファンド	シェールガス関連株マザーファンドの受益証券
	シェールガス関連株マザーファンド	シェールガスビジネスを行う企業もしくは関連企業によって発行された比較的流動性の高い株式および株式関連証券
組入制限	ベビーファンド	株式への実質投資割合は、制限を設けません。 外貨建資産への実質投資割合には、制限を設けません。
	シェールガス関連株マザーファンド	株式への投資割合は、制限を設けません。 外貨建資産への投資割合には、制限を設けません。
分配方針	毎決算日(年2回、原則として2月5日と8月5日)に、収益分配方針に基づいて分配を行います。分配金額は、委託会社が基準価額水準、市況動向等を勘案して決定します。ただし、分配対象収益が少額の場合等には分配を行わないことがあります。	

世界シェールガス株ファンド

追加型投信／内外／株式

運用報告書(全体版)

第26期

決算日：2025年8月5日

作成対象期間：2025年2月6日～2025年8月5日

受益者のみなさまへ

平素は格別のご愛顧を賜り厚く御礼を申し上げます。
さて、「世界シェールガス株ファンド」は、2025年8月5日に第26期の決算を行いました。
ここに、期中の運用状況と収益分配状況についてご報告申し上げます。
今後ともいっそうのご愛顧を賜りますようお願い申し上げます。

キャピタル アセットマネジメント株式会社

東京都千代田区内神田一丁目13番7号 四国ビルディング9階

< お問い合わせ先 >

【電話番号】 **03-5259-7401**

(受付時間：営業日の午前9時～午後5時)

【ホームページ】 www.capital-am.co.jp

◆ 最近５期の運用実績

決 算 期	(分配落)	基 準 価 額		株 式 組入比率	純 資 産 総 額
		税 込 分 配 金	期 中 騰 落 率		
	円	円	%	%	百万円
22期(2023年 8 月 7 日)	17,069	100	10.4	95.5	816
23期(2024年 2 月 5 日)	17,325	100	2.1	92.7	708
24期(2024年 8 月 5 日)	17,978	100	4.3	93.1	666
25期(2025年 2 月 5 日)	19,183	100	7.3	92.7	711
26期(2025年 8 月 5 日)	17,854	100	△ 6.4	91.3	642

(注 1) 基準価額の騰落率は分配金込み。

(注 2) 基準価額は 1 万口当たり。(基準価額の全てに共通)

(注 3) 当ファンドは親投資信託を組入れますので、組入比率は実質比率を記載しています。

(注 4) 当ファンドは、適切なベンチマークが存在しないため、当運用報告書よりベンチマークおよび参考指数を記載していません。

◆ 当期中の基準価額と市況等の推移

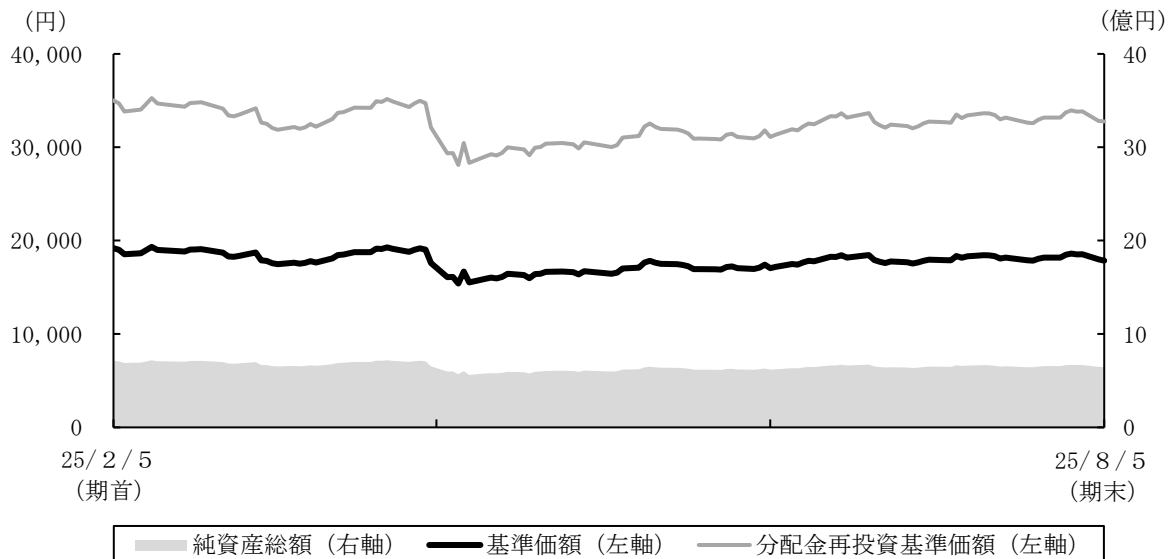
年 月 日	基 準 価 額		株 式 組入比率
		騰 落 率	
(期 首) 2025年 2 月 5 日	円 19,183	% —	% 92.7
2 月末	18,358	△ 4.3	91.8
3 月末	18,796	△ 2.0	92.2
4 月末	16,605	△13.4	92.4
5 月末	17,041	△11.2	92.2
6 月末	17,680	△ 7.8	93.1
7 月末	18,521	△ 3.5	91.1
(期 末) 2025年 8 月 5 日	17,954	△ 6.4	91.3

(注 1) 期末基準価額は分配金込み、騰落率は期首比。

(注 2) 当ファンドは親投資信託を組入れますので、組入比率は実質比率を記載しています。

◆ 運用経過の説明 ◆

● 基準価額の推移 (2025年2月6日～2025年8月5日)



第26期首：19,183円

第26期末：17,854円（既払分配金100円）

騰落率：△6.4%（分配金再投資ベース）

（注1） 分配金再投資基準価額は、分配金（税引前）を分配時に再投資したものとみなして計算したもので、ファンド運用の実質的なパフォーマンスを示すものです。

（注2） 分配金を再投資するかどうかについてはお客様がご利用のコースにより異なります。また、ファンドの購入価額により課税条件も異なります。従って、お客様の損益の状況を示すものではありません。

● 基準価額の主な変動要因 (2025年2月6日～2025年8月5日)

当期末の基準価額は17,954円（分配金100円を含む）と、前期比1,229円のマイナスとなりました。騰落率は、分配金再投資ベースで前期比6.4%のマイナスとなりました。保有したエネルギー関連株式の株価が下落したことに加え、為替市場でドル安円高が進行したことが、基準価額の主たる下落要因となりました。

● 投資環境 (2025 年 2 月 6 日～2025 年 8 月 5 日)

＜株式市場＞

今期のエネルギー関連株式は、トランプ大統領による相互関税政策の発表を契機に波乱展開となる中、前期比で下落しました。

エネルギー関連株式は、米国によるメキシコ、カナダ、中国等への関税引上げ政策の発表とそれに対抗した報復措置発表の一方で、米露首脳の話電話会談による対ロシア制裁緩和期待が交錯する中で、期初はレンジ圏で推移しました。3月初めには、石油輸出国機構(OPEC)プラスによる生産量引上げ報道や、米国による相互関税政策が貿易戦争及び原油需要減少につながるとの懸念から、相場下落となる場面がありましたが、米国によるイラン制裁強化やロシア産原油に対する追加関税示唆を理由に原油価格が上昇したことで、エネルギー関連株式も反発しました。しかし4月初めに米国が発表した相互関税が予想よりも厳しい内容だったことや、中国が報復措置で対抗したことが嫌気され、相場は大きく下落しました。その後、米国が相互関税政策の内容・実施時期を流動的に変更させる中、各国との通商交渉の行方を睨んだ相場展開となりました。6月には、在イラク米国大使館職員に対する避難命令発動など、イスラエル・米国とイランの間の緊張が高まり、原油価格が急騰したことでエネルギー関連株式は上昇基調となりました。対イランの緊張状態は双方の攻撃が想定内に留まり長期化しなかったことから、原油価格が利食い売りに押されたものの、米中の通商交渉に歩み寄りの姿勢が見られたことで、貿易戦争の深刻化及び原油需要減少観測が後退して原油価格下支え要因となりました。これを受けてエネルギー関連株式に買い戻しが入ったものの、前期末比ではマイナスで終わりました。

＜為替市場＞

期首154円台で始まったドル・円相場は、米国経済指標の悪化や日銀の利上げ観測、さらには米国の相互関税政策発表と中国による報復措置発表等から、3月初めには146円台まで円高が進行しました。その後、米金利上昇を受けて151円台まで戻す場面があったものの、4月初めに発表された米国政府による相互関税の内容が予想よりも厳しい内容であり、中国による対抗措置も嫌気され、再び140円台まで円高が進みました。その後は、パウエル米連邦準備理事会(FRB)議長によるタカ派発言や米英間の通商交渉での合意、さらに米中間の通商交渉での歩み寄り姿勢等を受け148円台まで戻した後、期末は146円台で終わりました。

● 当該投資信託のポートフォリオ（2025年2月6日～2025年8月5日）

<ベビーファンド>

シェールガス関連株マザーファンドの組入れは、高位に維持しました。

<シェールガス関連株マザーファンド>

期首から春先にかけて天然ガス価格が高値圏で推移する中、石油・ガス貯蔵・輸送セクターの投資比率を上げました。4月初めの米国による相互関税政策の内容が予想よりも厳しく原油価格が急落する中で、石油・ガス探査・開発セクターと総合石油・ガスセクターの投資比率を引き下げました。その後、原油価格下落に歩調を合わせて天然ガスも売り圧力を受け始めたことで、5月から石油・ガス貯蔵・輸送セクターの投資比率を引き下げました。その一方で、春先からの株価軟調の後に割安感が見られたガソリン関連株式などの石油・ガス精製・販売セクターの投資比率を、期末にかけて若干引き上げました。

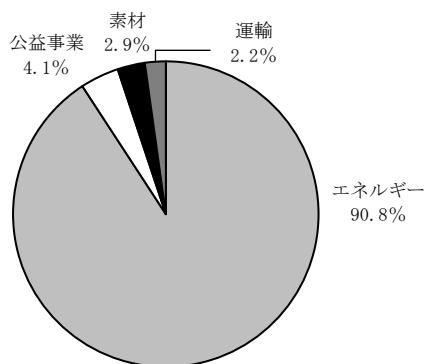
期中の主な売買は、以下の通りです。

買付：Kinder Morgan Inc、ENBRIDGE INC、Chevron Corpなど

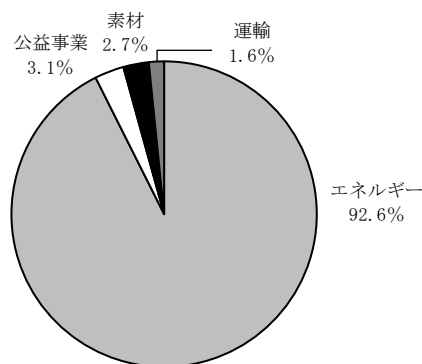
売付：Occidental Petroleum Corp、ARC Resources Ltd、Diamondback Energy Incなど

【業種別比率の推移】

期首（2025年2月5日）



期末（2025年8月5日）



※マザーファンドにおける株式ポートフォリオに対する比率です。
※各比率の合計が四捨五入の関係で100%にならない場合があります。

● 当該投資信託のベンチマークとの差異

当ファンドは、適切なベンチマークが存在しないため、当運用報告書よりこの項目に記載する事項を削除しました。

● 分配金

分配原資、基準価額水準等を勘案し、当期の収益分配は以下の通りとさせていただきます。
留保益は、「基本方針」および「運用方法」に基づいて運用します。

(単位：円、1 万口当たり・税引前)

項 目	第 26 期
	2025 年 2 月 6 日～ 2025 年 8 月 5 日
当期分配金	100
(対基準価額比率)	0.56%
当期の収益	71
当期の収益以外	28
翌期繰越分配対象額	7,853

(注 1) 対基準価額比率は、当期分配金(税込み)の期末基準価額(分配金込み)に対する比率であり、ファンドの収益率とは異なります。
(注 2) 当期の収益、当期の収益以外は小数点以下切捨てで算出しているため合計が当期分配金(税引前)と一致しない場合があります。

◆ 今後の運用方針 ◆

<ベビーファンド>

引き続き、シェールガス関連株マザーファンドの組入れを高位に維持する方針です。

<シェールガス関連株マザーファンド>

企業が保有するシェールガス関連技術なども考慮した上で、財務データや株価指標等も活用して、投資先企業を選別して参ります。

今後のエネルギー価格の見通しについては、引き続き値動きの荒い展開が予想されます。

米国の相互関税については、関税率及び実施時期が概ね決まったものの、それに伴う対米輸出額の変化、関税引上げに伴う米国内物価への波及、国内消費への影響は、今後、顕在化する段階にあります。さらに諸外国との通商交渉の結果、有利となった米国からの輸出力(特に、エネルギー関連品目の輸出力)についても、相互関税の影響を受ける世界経済の動きを見極める必要があると考えられます。このような投資環境の下、今後の運用方針につきましては、夏場の間は気温上昇による電力需要増加予想から、天然ガス関連銘柄を中心とした石油・ガス貯蔵・輸送セクターの投資比率を引き上げつつ、相互関税政策実施に伴う米国及び世界経済の動向を注意深く見極めた上で、石油・ガス探査・開発セクターの投資比率の調整を行う方針です。

今後のリスク要因としては、OPECプラスの生産量引上げ姿勢、中国の景気動向、地政学リスクの行方等が挙げられます。

◆ 当期中の 1 万口 (元本 10,000 円) 当たりの費用明細

項 目	当 期		項 目 の 概 要
	金 額	比 率	
(a) 信 託 報 酬	161円	0.905%	(a) 信託報酬＝期中の平均基準価額×信託報酬率です。 なお、期中の平均基準価額は 17,745 円です。
（投 信 会 社）	（ 68）	（ 0.382）	・ 委託した資金の運用の対価
（販 売 会 社）	（ 87）	（ 0.491）	・ 運用報告書等各種書類の送付、口座内での各ファンドの管理、購入後のアフターフォローの対価
（受 託 会 社）	（ 6）	（ 0.033）	・ 運用財産の管理、投信会社からの指図の実行の対価
(b) 売 買 委 託 手 数 料	3	0.015	(b) 売買委託手数料は期中の金額を各月末現在の受益権口数の単純平均で除したものです。
（株 式）	（ 3）	（ 0.015）	売買委託手数料とは、有価証券等の売買の際、売買仲介人に支払う手数料です。
(c) 有 価 証 券 取 引 税	0	0.000	(c) 有価証券取引税は期中の金額を各月末現在の受益権口数の単純平均で除したものです。
（株 式）	（ 0）	（ 0.000）	有価証券取引税とは、有価証券の取引の都度発生する取引に関する税金です。
(d) そ の 他 費 用	38	0.214	(d) その他費用は期中の金額を各月末現在の受益権口数の単純平均で除したものです。
（監 査 費 用）	（ 6）	（ 0.034）	・ 監査法人等に支払うファンドの監査に係る費用
（保 管 費 用）	（ 7）	（ 0.041）	・ 海外における保管銀行等に支払う有価証券等の保管および資金の送回金・資産の移転等に要する費用
（そ の 他）	（ 25）	（ 0.139）	・ 信託事務の処理等に要するその他の諸費用（目論見書・届出書および報告書の作成、交付、印刷に係る費用等）
合 計	201	1.135	

(注 1) 期中の費用(消費税等のかかるものは消費税等を含む)は、追加・解約により受益権口数に変動があるため、簡便法により算出した結果です。なお、売買委託手数料、有価証券取引税およびその他費用は、当ファンドが組入れている親投資信託が支払った金額のうち、当ファンドに対応するものを含みます。

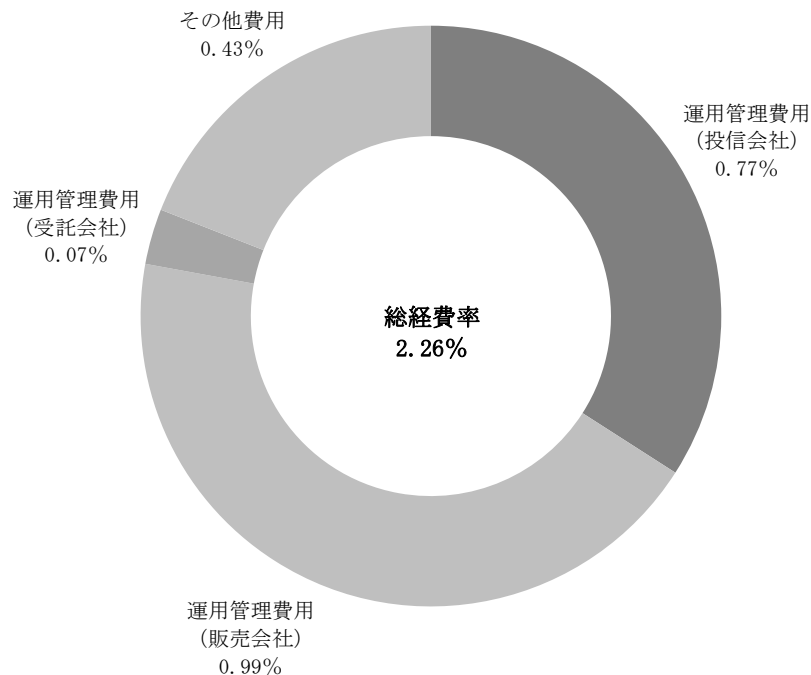
(注 2) 「比率」欄は「1 万口当たりのそれぞれの費用金額」を期中の平均基準価額で除して 100 を乗じたものです。

(注 3) 各項目ごとに円未満は四捨五入してあります。

（参考情報）

○ 総経費率

当期中の運用・管理にかかった費用の総額を期中の平均受益権口数に期中の平均基準価額（1口当たり）を乗じた数で除した総経費率（年率）は2.26%です。



(注1) 当ファンドの費用は1万口当たりの費用明細において用いた簡便法により算出したものです。

(注2) 各費用は、原則として、募集手数料、売買委託手数料及び有価証券取引税を含みません。

(注3) 各比率は、年率換算した値です。

(注4) 上記の前提条件で算出したものです。このため、これらの値はあくまでも参考であり、実際に発生した費用の比率とは異なります。

◆ 親投資信託受益証券の設定、解約状況（2025年2月6日から2025年8月5日まで）

	設 定		解 約	
	口 数	金 額	口 数	金 額
シェールガス関連株マザーファンド	千口 667	千円 3,000	千口 7,848	千円 34,000

(注) 単位未満は切捨て。

◆ 親投資信託における株式売買金額の平均組入株式時価総額に対する割合（2025年2月6日から2025年8月5日まで）

項 目	当 期
	シェールガス関連株マザーファンド
(a)期 中 の 株 式 売 買 金 額	94,708千円
(b)期 中 の 平 均 組 入 株 式 時 価 総 額	600,677千円
(c)売 買 高 比 率 (a) / (b)	0.15

(注1) (b)は各月末現在の組入株式時価総額の平均。

(注2) 単位未満は切捨て。

◆ 主要な売買銘柄（2025年2月6日から2025年8月5日まで）

シェールガス関連株マザーファンドにおける株式の売買

買 付				売 付			
銘 柄	株 数	金 額	平均単価	銘 柄	株 数	金 額	平均単価
	千株	千円	円		千株	千円	円
Kinder Morgan Inc/DE	4.90	19,885	4,058	Occidental Petroleum Corp	1.48	9,270	6,264
ENBRIDGE INC	1.45	9,261	6,387	ARC Resources Ltd	3.20	8,595	2,686
Chevron Corp	0.15	3,589	23,928	Diamondback Energy Inc	0.31	6,334	20,434
Marathon Petroleum Corp	0.12	3,088	25,739	Canadian Natural Resources	1.48	6,100	4,121
				Cheniere Energy Inc	0.19	5,894	31,025
				Union Pacific Corp	0.10	3,463	34,639
				Chevron Corp	0.14	3,271	23,367
				Suncor Energy Inc	0.55	3,252	5,914
				Pembina Pipeline Corp	0.60	3,242	5,403
				ONEOK Inc	0.27	3,234	11,979

(注1) 金額は受渡し代金。

(注2) 金額は約定毎の各月末の邦貨換算レートで算出し合計した金額。

(注3) 金額の単位未満は切捨て。

◆ 利害関係人との取引状況等 (2025 年 2 月 6 日から 2025 年 8 月 5 日まで)

当期中における利害関係人との取引はありません。

(注) 利害関係人とは、投資信託及び投資法人に関する法律第 11 条第 1 項に規定される利害関係人です。

◆ 組入資産の明細 (2025 年 8 月 5 日現在)

親投資信託残高

種 類	期首(前期末)	当 期 末	
	口 数	口 数	評 価 額
シェールガス関連株マザーファンド	千口 145,941	千口 138,759	千円 617,536

(注) 単位未満は切捨て。

<参考情報>

下記は、当ファンドが組入れているシェールガス関連株マザーファンド全体(138,759,760口)の内容です。

外国株式

上場、登録株式

銘柄	期首 (前期末)	当 期 末			業 種 等
	株 数	株 数	評 価 額		
			外貨建金額	邦貨換算金額	
(アメリカ)	百株	百株	千米ドル	千円	
Hess Corp	4.20	—	—	—	エネルギー
Valero Energy Corp	11.70	11.70	157	23,222	エネルギー
Canadian Natural Resources	75.40	60.60	186	27,424	エネルギー
ONEOK Inc	18.00	15.30	122	17,952	公益事業
EOG Resources Inc	18.00	18.00	210	30,956	エネルギー
Exxon Mobil Corp	25.50	25.50	273	40,242	エネルギー
Halliburton Co	36.00	26.50	57	8,440	エネルギー
ENBRIDGE INC	43.50	58.00	270	39,742	エネルギー
Devon Energy Corp	11.70	11.70	37	5,492	エネルギー
Methanex Corp	11.70	11.70	38	5,693	素材
Cheniere Energy Inc	15.40	13.50	326	48,020	エネルギー
Occidental Petroleum Corp	39.06	24.26	103	15,282	エネルギー
Schlumberger Ltd	11.70	5.70	18	2,754	エネルギー
Chevron Corp	13.45	17.85	269	39,626	エネルギー
Union Pacific Corp	3.90	2.90	64	9,465	運輸
Marathon Petroleum Corp	10.10	11.30	189	27,896	エネルギー
Suncor Energy Inc	63.00	57.50	224	32,951	エネルギー
Kinder Morgan Inc/DE	8.50	57.50	162	23,900	エネルギー

銘 柄		期 首 (前期末)	当 期 末				業 種 等
			株 数	株 数	評 価 額		
		外貨建金額			邦貨換算金額		
(アメリカ)		百株	百株	千米ドル	千円	エネルギー エネルギー エネルギー エネルギー 素材	
Phillips66		7.10	7.10	86	12,675		
Diamondback Energy Inc		13.92	10.82	159	23,501		
Baker Hughes Co		23.00	23.00	100	14,789		
Ovintiv Inc		47.40	47.40	186	27,421		
Corteva Inc		9.66	9.66	69	10,211		
小 計	米ドル通貨計 株数・金額	521.89	527.49	3,317	487,665		
	銘 柄 数 <比 率>	23 銘柄	22 銘柄	—	<79.0%>		
(カナダ)		百株	百株	千カナダドル	千円	エネルギー エネルギー エネルギー	
Tourmaline Oil Corp		41.60	41.60	239	25,583		
Pembina Pipeline Corp		68.83	62.83	322	34,420		
ARC Resources Ltd		166.50	134.50	367	39,268		
小 計	カナダドル通貨計 株数・金額	276.93	238.93	929	99,273		
	銘 柄 数 <比 率>	3 銘柄	3 銘柄	—	<16.1%>		
合 計	株 数 ・ 金 額	798.82	766.42	—	586,938		
	銘 柄 数 <比 率>	26 銘柄	25 銘柄	—	<95.0%>		

(注1) 邦貨換算金額は、期末の時価をわが国の対顧客電信売買相場の仲値により邦貨換算したものです。

(注2) ()内は、発行通貨の国名を記載しています。

(注3) 評価額欄の< >内は、純資産総額に対する評価額の比率です。

(注4) 金額の単位未満は切捨て。

◆ 投資信託財産の構成 (2025年8月5日現在)

項 目	当 期 末	
	評 価 額	比 率
シェールガス関連株マザーファンド	千円	%
	617,536	94.5
コ ー ル ・ ロ ー ン 等 、 そ の 他	36,095	5.5
投 資 信 託 財 産 総 額	653,632	100.0

(注1) 評価額の単位未満は切捨て。

(注2) 外貨建資産は、期末の時価をわが国の対顧客電信売買相場の仲値により邦貨換算したものです。なお、8月5日における邦貨換算レートは、1米ドル=146.98円、1カナダドル=106.75円です。

(注3) シェールガス関連株マザーファンドにおいて、当期末における外貨建資産(606,865千円)の投資信託財産総額(617,538千円)に対する比率は、98.3%です。

◆ 資産、負債、元本及び基準価額の状況

(2025年8月5日現在)

項 目	当 期 末
(A) 資 産	653,632,248円
コール・ローン等	36,095,813
シェールガス関連株 マザーファンド（評価額）	617,536,435
(B) 負 債	10,907,244
未払収益分配金	3,599,915
未払解約金	301,657
未払信託報酬	5,882,462
その他未払費用	1,123,210
(C) 純資産総額（A－B）	642,725,004
元 本	359,991,557
次期繰越損益金	282,733,447
(D) 受益権総口数	359,991,557口
1万口当たり基準価額（C／D）	17,854円

<注記事項>

- ① 期首元本額 370,899,500円
 期中追加設定元本額 20,493,063円
 期中一部解約元本額 31,401,006円

② 分配金の計算過程

項 目	当 期
(a) 経費控除後の配当等収益	2,567,074円
(b) 経費控除後の有価証券売買等損益	0円
(c) 収益調整金	212,347,055円
(d) 分配準備積立金	71,419,233円
(e) 当期分配対象額(a+b+c+d)	286,333,362円
(f) 1万口当たり当期分配対象額	7,953.89円
(g) 分配金	3,599,915円
(h) 1万口当たり分配金	100円

◆ 損益の状況

当期：自 2025年2月6日 至 2025年8月5日

項 目	当 期
(A) 配 当 等 収 益	50,814円
受 取 利 息	50,814
(B) 有価証券売買損益	△34,581,573
売 買 益	6,248,386
売 買 損	△40,829,959
(C) 信 託 報 酬 等	△7,005,672
(D) 当期損益金（A＋B＋C）	△41,536,431
(E) 前期繰越損益金	71,419,233
(F) 追加信託差損益金	256,450,560
（配当等相当額）	(101,851,454)
（売買損益相当額）	(154,599,106)
(G) 合 計（D＋E＋F）	286,333,362
(H) 収 益 分 配 金	△3,599,915
次期繰越損益金（G＋H）	282,733,447
追加信託差損益金	256,450,560
（配当等相当額）	(101,935,710)
（売買損益相当額）	(154,514,850)
分配準備積立金	70,386,392
繰 越 損 益 金	△44,103,505

（注1）(B)有価証券売買損益は期末の評価換えによるものを含みます。

（注2）(C)信託報酬等には信託報酬に対する消費税等相当額を含めて表示しています。

（注3）(F)追加信託差損益金とは、追加信託金と元本との差額をいい、元本を下回る場合は損失として、上回る場合は利益として処理されます。

◆ 分配金のお知らせ

1 万口当たり分配金（税込み）	100円
-----------------	------

◆ お知らせ ◆

<約款変更について>

投資信託及び投資法人に関する法律の改正に伴い、運用状況に係る情報等の提供について、所要の変更を行いました。

（適用日：2025年4月1日）

※直近の決算内容を記載しています。

シェールガス関連株マザーファンド

運用報告書

第 13 期

(決算日：2025 年 7 月 22 日)
(作成対象期間：2024 年 7 月 23 日～2025 年 7 月 22 日)

当ファンドの仕組みは次の通りです。

商 品 分 類	親投資信託
信 託 期 間	無期限（設定日：2012 年 7 月 23 日）
運 用 方 針	主として、シェールガスを中心とする非在来型天然ガスの探査、開発、生産など、シェールガスビジネスを行う企業もしくは関連企業によって発行された比較的流動性の高い株式および株式関連証券に投資し、収益および長期的な元本の成長を追求します。
主な運用対象	シェールガスビジネスを行う企業もしくは関連企業によって発行された株式。
主な投資制限	株式への投資割合は制限を設けません。 外貨建資産への投資割合には制限を設けません。

◆ 最近 5 期の運用実績

決 算 期	基 準 価 額		株 式 組入比率	純 資 産 総 額
		期 中 騰 落 率		
9 期(2021年 7 月 20 日)	円 18,683	% 33.4	% 96.2	百万円 578
10期(2022年 7 月 20 日)	34,445	84.4	98.8	839
11期(2023年 7 月 20 日)	37,800	9.7	95.7	783
12期(2024年 7 月 22 日)	49,138	30.0	96.0	725
13期(2025年 7 月 22 日)	44,257	△ 9.9	95.1	614

(注 1) 基準価額は 1 万口当たり。(基準価額の全てに共通)

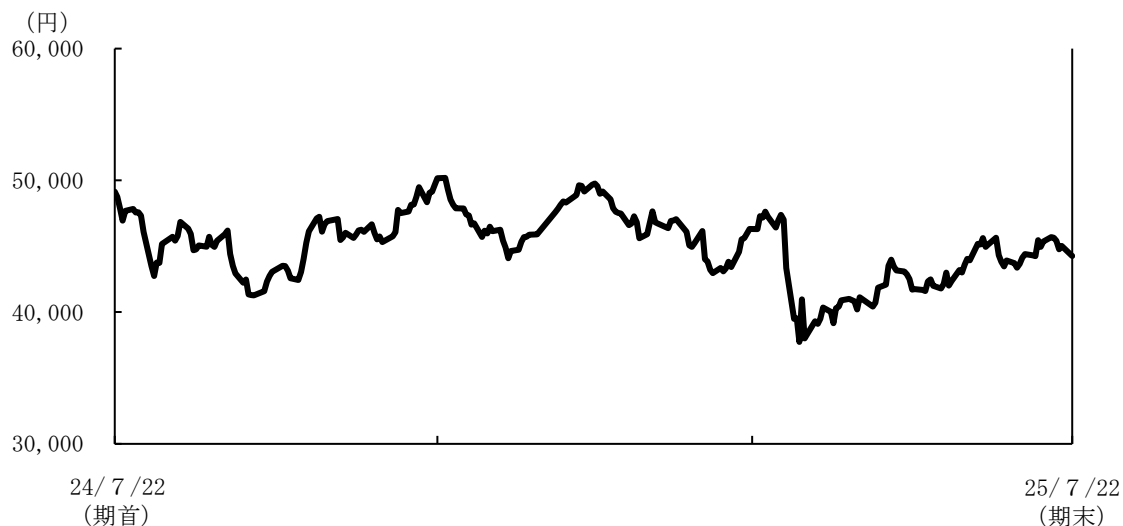
(注 2) 当ファンドは、適切なベンチマークが存在しないため、当運用報告書よりベンチマークおよび参考指数を記載していません。

◆ 当期中の基準価額の推移

年 月 日	基 準 価 額		株 式 組入比率
		騰 落 率	
(期 首) 2024年 7 月 22 日	円 49,138	% —	% 96.0
7 月末	47,570	△ 3.2	96.9
8 月末	45,403	△ 7.6	97.2
9 月末	42,424	△ 13.7	96.2
10月末	45,728	△ 6.9	96.6
11月末	47,870	△ 2.6	95.6
12月末	45,895	△ 6.6	96.5
2025年 1 月末	47,465	△ 3.4	95.6
2 月末	45,215	△ 8.0	95.4
3 月末	46,416	△ 5.5	95.9
4 月末	40,810	△ 16.9	96.0
5 月末	41,997	△ 14.5	95.8
6 月末	43,710	△ 11.0	96.4
(期 末) 2025年 7 月 22 日	44,257	△ 9.9	95.1

(注) 騰落率は期首比です。

◆ 基準価額の推移 (2024 年 7 月 23 日～2025 年 7 月 22 日)



◆ 1 万口 (元本10,000円) 当たりの費用明細

項 目	当 期
(a) 売 買 委 託 手 数 料 (株 式)	9円 (9)
(b) 有 価 証 券 取 引 税 (株 式)	0 (0)
(c) そ の 他 費 用 (保 管 費 用 等)	38 (38)
合 計	47

(注) 費用項目の概要及び注記については、7 頁の費用明細をご参照ください。

◆ 期中の売買及び取引の状況(2024 年 7 月 23 日から 2025 年 7 月 22 日まで)

株 式

		買 付		売 付	
		株 数	金 額	株 数	金 額
外 国	ア メ リ カ	百株 76.8 (0.1)	千米ドル 371 (－)	百株 75.3	千米ドル 465
	カ ナ ダ	百株 5.5	千カナダドル 31	百株 38.0	千カナダドル 112

(注 1) 金額は受渡し代金。

(注 2) 金額の単位未満は切捨て。

(注 3) ()内は増資割当、株式転換・合併等による増減分で、上段の数字には含まれておりません。

◆ 株式売買金額の平均組入株式時価総額に対する割合(2024 年 7 月 23 日から 2025 年 7 月 22 日まで)

項 目	当 期
(a)期 中 の 株 式 売 買 金 額	139,651千円
(b)期 中 の 平 均 組 入 株 式 時 価 総 額	630,035千円
(c)売 買 高 比 率 (a) / (b)	0.22

(注 1) (b)は各月末現在の組入株式時価総額の平均。

(注 2) 単位未満は切捨て。

◆ 主要な売買銘柄(2024 年 7 月 23 日から 2025 年 7 月 22 日まで)

買 付				売 付			
銘 柄	株 数	金 額	平均単価	銘 柄	株 数	金 額	平均単価
	千株	千円	円		千株	千円	円
ENBRIDGE INC	2.50	15,655	6,262	Valero Energy Corp	0.70	14,612	20,874
Kinder Morgan Inc/DE	3.35	13,603	4,060	Diamondback Energy Inc	0.58	13,277	22,891
ONEOK Inc	0.60	9,107	15,179	Canadian Natural Resources	2.89	12,847	4,445
Exxon Mobil Corp	0.38	6,442	16,954	ARC Resources Ltd	3.20	8,589	2,684
Chevron Corp	0.15	3,589	23,928	Cheniere Energy Inc	0.19	5,894	31,025
Suncor Energy Inc	0.60	3,495	5,825	Phillips66	0.20	3,686	18,434
Pembina Pipeline Corp	0.55	3,418	6,214	Union Pacific Corp	0.10	3,419	34,194
Cheniere Energy Inc	0.10	3,378	33,781	Ovintiv Inc	0.55	3,356	6,101
				Pembina Pipeline Corp	0.60	3,234	5,391
				ONEOK Inc	0.27	3,192	11,825

(注 1) 金額は受渡し代金。

(注 2) 金額は約定毎の各月末の邦貨換算レートで算出し合計した金額。

(注 3) 金額の単位未満は切捨て。

◆ 利害関係人との取引状況等(2024年7月23日から2025年7月22日まで)

当期中における利害関係人との取引はありません。

(注) 利害関係人とは、投資信託及び投資法人に関する法律第11条第1項に規定される利害関係人です。

◆ 組入資産の明細(2025年7月22日現在)

外国株式
上場、登録株式

銘	柄	期 首 (前期末)	当 期 末		業 種 等
		株 数	株 数	評 価 額	
				外貨建金額 邦貨換算金額	
(アメリカ)		百株	百株	千米ドル	千円
Hess Corp		4.20	—	—	—
Valero Energy Corp		18.70	11.70	171	25,239
Canadian Natural Resources		89.50	60.60	185	27,310
ONEOK Inc		12.00	15.30	122	18,136
EOG Resources Inc		18.00	18.00	209	30,921
Exxon Mobil Corp		21.70	25.50	275	40,632
Halliburton Co		36.00	26.50	56	8,277
ENBRIDGE INC		33.00	58.00	258	38,138
Devon Energy Corp		11.70	11.70	37	5,581
Methanex Corp		11.70	11.70	39	5,797
Cheniere Energy Inc		14.40	13.50	305	45,080
Occidental Petroleum Corp		39.06	34.06	146	21,598
Schlumberger Ltd		11.70	5.70	19	2,819
Chevron Corp		13.45	19.25	288	42,491
Union Pacific Corp		3.90	2.90	65	9,658
Marathon Petroleum Corp		10.10	10.10	176	26,047
Suncor Energy Inc		57.00	63.00	243	35,954
Kinder Morgan Inc/DE		—	33.50	90	13,393
Phillips66		9.10	7.10	89	13,197
Diamondback Energy Inc		16.62	10.82	151	22,313
Baker Hughes Co		23.00	23.00	91	13,516
Ovintiv Inc		52.90	47.40	184	27,198
Corteva Inc		9.66	9.66	70	10,399
小 計	米ドル通貨計 株数・金額	517.39	518.99	3,280	483,702
	銘 柄 数 < 比 率 >	22 銘柄	22 銘柄	—	<78.8%>

銘 柄		期 首 (前期末)	当 期 末			業 種 等	
			株 数	株 数	評 価 額		
					外貨建金額		邦貨換算金額
(カナダ)		百株	百株	千カナダドル	千円	エネルギー エネルギー エネルギー	
Tourmaline Oil Corp		41.60	41.60	253	27,284		
Pembina Pipeline Corp		63.33	62.83	315	34,012		
ARC Resources Ltd		166.50	134.50	362	39,056		
小 計	カナダドル通貨計 株数・金額	271.43	238.93	931	100,353		
	銘 柄 数 < 比 率 >	3 銘柄	3 銘柄	—	<16.3%>		
合 計	株 数 ・ 金 額	788.82	757.92	—	584,056		
	銘 柄 数 < 比 率 >	25 銘柄	25 銘柄	—	<95.1%>		

(注1) 邦貨換算金額は、期末の時価をわが国の対顧客電信売買相場の仲値により邦貨換算したものです。

(注2) ()内には発行通貨の国名を記載しています。

(注3) 評価額の< >内は、純資産総額に対する評価額の比率です。

(注4) 金額の単位未満は切捨て。

◆ 投資信託財産の構成 (2025 年 7 月 22 日現在)

項 目	当 期 末	
	評 価 額	比 率
株 式	千円 584,056	% 95.1
コ ー ル ・ ロ ー ン 等 、 そ の 他	30,050	4.9
投 資 信 託 財 産 総 額	614,106	100.0

(注1) 評価額の単位未満は切捨て。

(注2) 外貨建資産は、期末の時価をわが国の対顧客電信売買相場の仲値により邦貨換算したものです。なお、7月22日における邦貨換算レートは、1米ドル=147.47円、1カナダドル=107.75円です。

(注3) 当期末における外貨建資産(609,330千円)の投資信託財産総額(614,106千円)に対する比率は、99.2%です。

◆ 資産、負債、元本及び基準価額の状況

(2025 年 7 月 22 日現在)

項 目	当 期 末
(A) 資 産	614,106,643 円
コ ー ル ・ ロ ー ン 等	29,817,330
株 式 (評価額)	584,056,384
未 収 配 当 金	232,929
(B) 負 債	—
(C) 純 資 産 総 額 (A－B)	614,106,643
元 本	138,759,760
次 期 繰 越 損 益 金	475,346,883
(D) 受 益 権 総 口 数	138,759,760 口
1 万 口 当 た り 基 準 価 額 (C／D)	44,257 円

<注記事項>

(1) 期首元本額	147,695,521 円
期中追加設定元本額	6,274,575 円
期中一部解約元本額	15,210,336 円
(2) 期末における元本の内訳	
世界シェールガス株ファンド	138,759,760 円

◆ 損益の状況

当期：自 2024 年 7 月 23 日 至 2025 年 7 月 22 日

項 目	当 期
(A) 配 当 等 収 益	19,288,423 円
受 取 配 当 金	18,759,422
受 取 利 息	400,043
そ の 他 収 益 金	128,958
(B) 有 価 証 券 売 買 損 益	△91,381,116
売 買 益	25,419,509
売 買 損	△116,800,625
(C) 信 託 報 酬 等	△554,026
(D) 当期損益金 (A＋B＋C)	△72,646,719
(E) 前 期 繰 越 損 益 金	578,057,841
(F) 解 約 差 損 益 金	△52,789,664
(G) 追 加 信 託 差 損 益 金	22,725,425
(H) 合 計 (D＋E＋F＋G)	475,346,883
次 期 繰 越 損 益 金 (H)	475,346,883

- (注 1) (B) 有価証券売買損益は期末の評価換えによるものを含みます。
(注 2) (F) 解約差損益金とは、一部解約時の解約価額と元本との差額をいい、元本を下回る場合は利益として、上回る場合は損失として処理されます。
(注 3) (G) 追加信託差損益金とは、追加信託金と元本との差額をいい、元本を下回る場合は損失として、上回る場合は利益として処理されます。

◆ お知らせ ◆

<約款変更について>

投資信託及び投資法人に関する法律の改正に伴い、運用状況に係る情報の提供について、所要の変更を行いました。

(適用日：2025年 4 月 1 日)