

# 野村通貨選択日本株投信 (米ドルコース) 毎月分配型

## 運用報告書(全体版)

第143期（決算日2025年6月23日） 第144期（決算日2025年7月22日） 第145期（決算日2025年8月22日）  
第146期（決算日2025年9月22日） 第147期（決算日2025年10月22日） 第148期（決算日2025年11月25日）

作成対象期間（2025年5月23日～2025年11月25日）

### 受益者のみなさまへ

平素は格別のご愛顧を賜り、厚く御礼申し上げます。  
当作成対象期間の運用状況等についてご報告申し上げます。  
今後とも一層のお引立てを賜りますよう、お願い申し上げます。

●当ファンドの仕組みは次の通りです。

商品分類	追加型投信／国内／株式	
信託期間	2013年6月27日から2028年11月22日までです。	
運用方針	主として、円建ての外国投資信託であるノムラ・マネージド・マスター・トラストージャパン・ストック・パッシブ・インベストメント・ファンドの米ドルクラス受益証券（以下「投資対象クラス受益証券」といいます。）および円建ての国内籍の投資信託である野村マネー マザーファンド受益証券への投資を通じて、わが国の株式を実質的な主要投資対象とし、わが国の株式市場全体の動きを概ね捉えるとともに、各コースで定められた通貨への投資効果を追求することを目的として運用を行ないます。各受益証券への投資比率は、通常の状況においては、投資対象クラス受益証券への投資を中心としますが、特に制限は設けず、各投資対象ファンドの収益性および、流動性ならびに当ファンドの資金動向等を勘案のうえ決定することを基本とします。	
主な投資対象	野村通貨選択日本株投信（米ドルコース）毎月分配型	投資対象クラス受益証券および野村マネー マザーファンド受益証券を主要投資対象とします。なお、コモディティ・ペーパー等の短期有価証券ならびに短期金融商品等に直接投資する場合があります。
	投資対象クラス受益証券	わが国の株式を主要投資対象とします。
主な投資制限	野村マネー マザーファンド	本邦通貨表示の短期有価証券を主要投資対象とします。
	野村通貨選択日本株投信（米ドルコース）毎月分配型	投資信託証券への投資割合には制限を設けません。外貨建資産への直接投資は行ないません。
分配方針	野村マネー マザーファンド	株式への投資は行ないません。
	毎決算時に、原則として、配当等収益等を中心に分配を行なうことを基本とします。ただし、基準価額水準等によっては売買益等が中心となる場合があります。なお、市況動向や基準価額水準等によっては、分配金額が大きく変動する場合があります。留保益の運用については、特に制限を設けず、元本部分と同一の運用を行ないます。	

### 野村アセットマネジメント株式会社

東京都江東区豊洲二丁目2番1号

●サポートダイヤル

**0120-753104**（受付時間）営業日の午前9時～午後5時

●ホームページ

<https://www.nomura-am.co.jp/>

## ○最近30期の運用実績

決 算 期	基 準 (分配落)	価 額			債 券 組 入 比 率	債 券 先 物 比 率	投 資 信 託 組 入 比 率	純 資 産 総 額
		税 込 分 配	み 金 期 騰 落	中 率				
	円	円	円	%	%	%	%	百万円
119期(2023年6月22日)	35,408	10	12.4		0.0	—	99.1	8,095
120期(2023年7月24日)	33,999	10	△ 4.0		0.0	—	99.1	7,770
121期(2023年8月22日)	34,315	10	1.0		0.0	—	99.1	7,748
122期(2023年9月22日)	36,234	10	5.6		0.0	—	99.0	8,130
123期(2023年10月23日)	35,521	10	△ 1.9		0.0	—	99.1	7,905
124期(2023年11月22日)	37,411	10	5.3		0.0	—	99.0	8,285
125期(2023年12月22日)	36,235	10	△ 3.1		0.0	—	99.1	7,957
126期(2024年1月22日)	40,742	10	12.5		0.0	—	99.1	8,894
127期(2024年2月22日)	44,056	10	8.2		0.0	—	99.1	9,544
128期(2024年3月22日)	47,397	10	7.6		0.0	—	99.1	10,216
129期(2024年4月22日)	44,411	10	△ 6.3		0.0	—	98.7	9,450
130期(2024年5月22日)	47,325	10	6.6		0.0	—	99.0	9,990
131期(2024年6月24日)	47,826	10	1.1		0.0	—	99.1	10,021
132期(2024年7月22日)	49,271	10	3.0		0.0	—	99.1	10,275
133期(2024年8月22日)	42,978	10	△ 12.8		0.0	—	99.1	8,845
134期(2024年9月24日)	42,130	10	△ 1.9		0.0	—	99.1	8,590
135期(2024年10月22日)	45,668	10	8.4		0.0	—	99.1	9,261
136期(2024年11月22日)	46,106	10	1.0		0.0	—	99.0	9,239
137期(2024年12月23日)	47,714	10	3.5		0.0	—	99.1	9,467
138期(2025年1月22日)	47,901	10	0.4		0.0	—	99.1	9,468
139期(2025年2月25日)	46,122	10	△ 3.7		0.0	—	99.1	9,108
140期(2025年3月24日)	44,555	10	△ 3.4		0.0	—	99.1	8,753
141期(2025年4月22日)	39,066	10	△ 12.3		0.0	—	99.1	7,667
142期(2025年5月22日)	42,725	10	9.4		0.0	—	99.1	8,310
143期(2025年6月23日)	44,512	10	4.2		0.0	—	99.0	8,315
144期(2025年7月22日)	47,313	10	6.3		0.0	—	99.1	8,771
145期(2025年8月22日)	50,396	10	6.5		0.0	—	99.1	9,196
146期(2025年9月22日)	53,484	10	6.1		0.0	—	99.1	9,681
147期(2025年10月22日)	60,153	10	12.5		0.0	—	99.1	10,558
148期(2025年11月25日)	61,743	10	2.7		0.0	—	99.0	10,773

\* 基準価額の騰落率は分配金込み。

\* 当ファンドはマザーファンドを組み入れますので、「債券組入比率」、「債券先物比率」は実質比率を記載しております。

\* 債券先物比率は買い建て比率－売り建て比率。

\* 当ファンドは、主として外国籍ファンドに投資するファンド・オブ・ファンズであり、値動きを表す適切な指数が存在しないため、ベンチマーク等はありません。

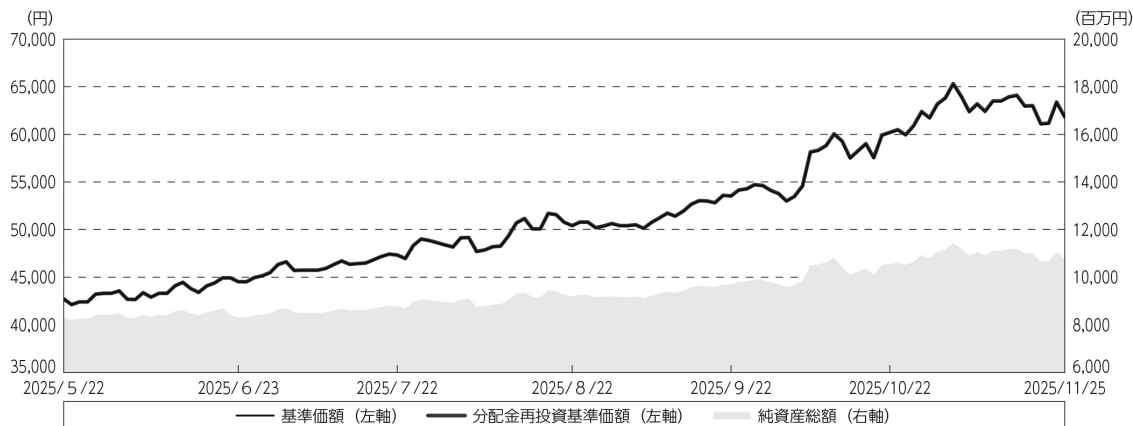
○当作成期中の基準価額と市況等の推移

決 算 期	年 月 日	基 準 価 額	騰 落 率	債 組 入 比 率	債 先 物 比 率	投 資 信 託 証 入 比 率
			率	率	率	率
第143期	(期 首)	円	%	%	%	%
	2025年 5 月22日	42,725	—	0.0	—	99.1
	5 月末	43,312	1.4	0.0	—	99.1
	(期 末)					
第144期	2025年 6 月23日	44,522	4.2	0.0	—	99.0
	(期 首)					
	2025年 6 月23日	44,512	—	0.0	—	99.0
	6 月末	46,318	4.1	0.0	—	99.1
第145期	(期 末)					
	2025年 7 月22日	47,323	6.3	0.0	—	99.1
	(期 首)					
	2025年 7 月22日	47,313	—	0.0	—	99.1
第146期	7 月末	48,163	1.8	0.0	—	99.0
	(期 末)					
	2025年 8 月22日	50,406	6.5	0.0	—	99.1
	(期 首)					
第147期	2025年 8 月22日	50,396	—	0.0	—	99.1
	8 月末	50,590	0.4	0.0	—	99.1
	(期 末)					
	2025年 9 月22日	53,494	6.1	0.0	—	99.1
第148期	(期 首)					
	2025年 9 月22日	53,484	—	0.0	—	99.1
	9 月末	54,070	1.1	0.0	—	99.0
	(期 末)					
第149期	2025年10月22日	60,163	12.5	0.0	—	99.1
	(期 首)					
	2025年10月22日	60,153	—	0.0	—	99.1
	10月末	63,747	6.0	0.0	—	99.1
第150期	(期 末)					
	2025年11月25日	61,753	2.7	0.0	—	99.0

\* 期末基準価額は分配金込み、騰落率は期首比です。  
\* 当ファンドはマザーファンドを組み入れますので、「債券組入比率」、「債券先物比率」は実質比率を記載しております。  
\* 債券先物比率は買い建て比率－売り建て比率。

## ◎運用経過

### ○作成期間中の基準価額等の推移



第143期首：42,725円

第148期末：61,743円（既払分配金（税込み）：60円）

騰落率：44.7%（分配金再投資ベース）

（注）分配金再投資基準価額は、分配金（税込み）を分配時に再投資したものとみなして計算したもので、ファンド運用の実質的なパフォーマンスを示すものです。作成期首（2025年5月22日）の値が基準価額と同一となるように指数化しております。

（注）分配金を再投資するかどうかについてはお客様がご利用のコースにより異なります。また、ファンドの購入価額により課税条件も異なります。したがって、個々のお客様の損益の状況を示すものではありません。

（注）上記騰落率は、小数点以下第2位を四捨五入して表示しております。

### ○基準価額の主な変動要因

実質的に投資している国内株式からのキャピタルゲイン（またはロス）（株価変動損益）

実質的に投資している国内株式からのインカムゲイン（配当収益）

実質的に投資している為替取引からのキャピタルゲイン（またはロス）（為替変動損益）

実質的に投資している為替取引からのプレミアム（金利差益）またはディスカウント（金利差損）

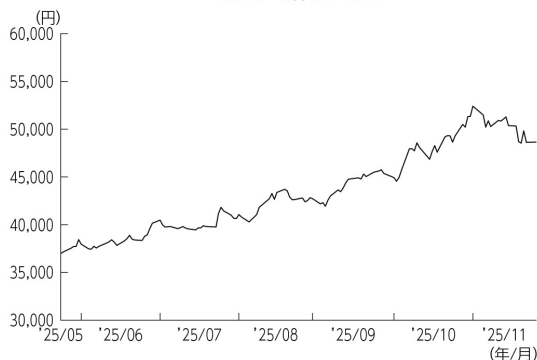
## ○投資環境

### 国内株式市場

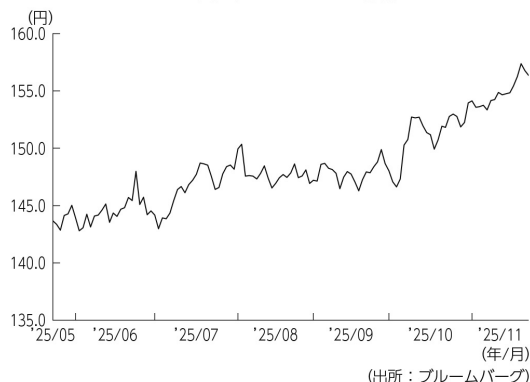
国内株式市場は、当作成期を通じて上昇しました。

米国との関税交渉に関する日本の負担軽減の特例措置適用や対中関税の一部延期の動きに加え、米国のインフレ懸念が後退したことなどから上昇しました。

<日経平均株価の推移>



<円/米ドルレートの推移>



## ○当ファンドのポートフォリオ

### 当ファンド

外国投資信託およびマザーファンドを主要投資対象とし、投資の中心とする外国投資信託への投資比率は、概ね高位を維持しました。

### 外国投資信託

[ノムラ・マネー・マスター・トラスト・ジャパン・ストック・パッシブ・インベストメント・ファンド 米ドルクラス]

株式組入比率（株価指数先物を含む）は、当作成期を通じて概ね高位を維持しました。

### マザーファンド

[野村マネー マザーファンド]

残存1年以内の公社債等（現先取引も含む）やコール・ローン等で運用を行なうことで、安定した収益と流動性の確保を図りました。

## ○当ファンドのベンチマークとの差異

当ファンドは、主として外国投資信託に投資するファンド・オブ・ファンズであり、値動きを表す適切な指数が存在しないため、ベンチマーク等はありません。

## ◎分配金

収益分配金は、当ファンドの分配方針に基づき、次表の通りとさせていただきます。

## ○分配原資の内訳

（単位：円、1万口当たり・税込み）

項 目	第143期	第144期	第145期	第146期	第147期	第148期
	2025年5月23日～ 2025年6月23日	2025年6月24日～ 2025年7月22日	2025年7月23日～ 2025年8月22日	2025年8月23日～ 2025年9月22日	2025年9月23日～ 2025年10月22日	2025年10月23日～ 2025年11月25日
当期分配金 (対基準価額比率)	10 0.022%	10 0.021%	10 0.020%	10 0.019%	10 0.017%	10 0.016%
当期の収益	9	9	10	10	10	10
当期の収益以外	0	0	—	—	—	—
翌期繰越分配対象額	39,700	39,700	40,906	43,995	50,663	52,253

（注）対基準価額比率は当期分配金（税込み）の期末基準価額（分配金込み）に対する比率であり、ファンドの収益率とは異なります。

（注）当期の収益、当期の収益以外は小数点以下切捨てで算出しているため合計が当期分配金と一致しない場合があります。

## ◎今後の運用方針

### 当ファンド

外国投資信託およびマザーファンドを主要投資対象とし、投資の中心とする外国投資信託への投資比率を高位に維持します。

### 外国投資信託

日本企業の株式を主要投資対象とし、わが国の株式市場全体の動きを概ね捉えるとともに、米ドルへの投資効果を追求することを目的として運用を行ないます。株式への投資にあたっては、代表的なわが国の株価指数※を構成する株式に主に投資を行ない、当該株価指数の動きを概ね捉える投資成果を目指して株式ポートフォリオを構築することを基本とします。なお、当ファンドは証拠金規制に則り、規制対象取引の評価損益について取引の相手方と証拠金の授受を行なう場合があります。

※日経平均株価とします。ただし、変更する場合があります。

### マザーファンド

残存1年以内の公社債等（現先取引も含む）やコール・ローン等で運用を行なうことで、安定した収益と流動性の確保を図ります。

※店頭デリバティブ取引に関する国際的な規制強化について

店頭デリバティブ取引等の金融取引に関して、国際的に規制の強化が行なわれており、ファンドが実質的に活用する当該金融取引が当該規制強化等の影響をうけ、当該金融取引を行なうための担保として現金等を提供する必要がある場合があります。その場合、追加的に現金等を保有するため、ファンドの実質的な主要投資対象の組入比率が下がり、高位に組入れた場合に期待される投資効果が得られないことが想定されます。また、その結果として、実質的な主要投資対象を高位に組入れた場合と比べてファンドのパフォーマンスが悪化する場合があります。

○ 1 万口当たりの費用明細

(2025年 5 月23日～2025年11月25日)

項 目	第143期～第148期		項 目 の 概 要
	金 額	比 率	
	円	%	
(a) 信 託 報 酬	170	0.333	(a)信託報酬＝作成期間の平均基準価額×信託報酬率
( 投 信 会 社 )	( 29 )	(0.056)	ファンドの運用とそれに伴う調査、受託会社への指図、法定書面等の作成、基準価額の算出等
( 販 売 会 社 )	(132)	(0.259)	購入後の情報提供、運用報告書等各種書類の送付、口座内でのファンドの管理および事務手続き等
( 受 託 会 社 )	( 9 )	(0.017)	ファンドの財産の保管・管理、委託会社からの指図の実行等
(b) そ の 他 費 用	1	0.002	(b)その他費用＝作成期間のその他費用÷作成期間の平均受益権口数
( 監 査 費 用 )	( 1 )	(0.002)	監査費用は、監査法人等に支払うファンドの監査に係る費用
合 計	171	0.335	
作成期間の平均基準価額は、51,033円です。			

\* 作成期間の費用（消費税等のかかるものは消費税等を含む）は、追加・解約により受益権口数に変動があるため、簡便法により算出した結果です。

\* 各金額は項目ごとに円未満は四捨五入してあります。

\* その他費用は、このファンドが組み入れているマザーファンドが支払った金額のうち、当ファンドに対応するものを含みます。

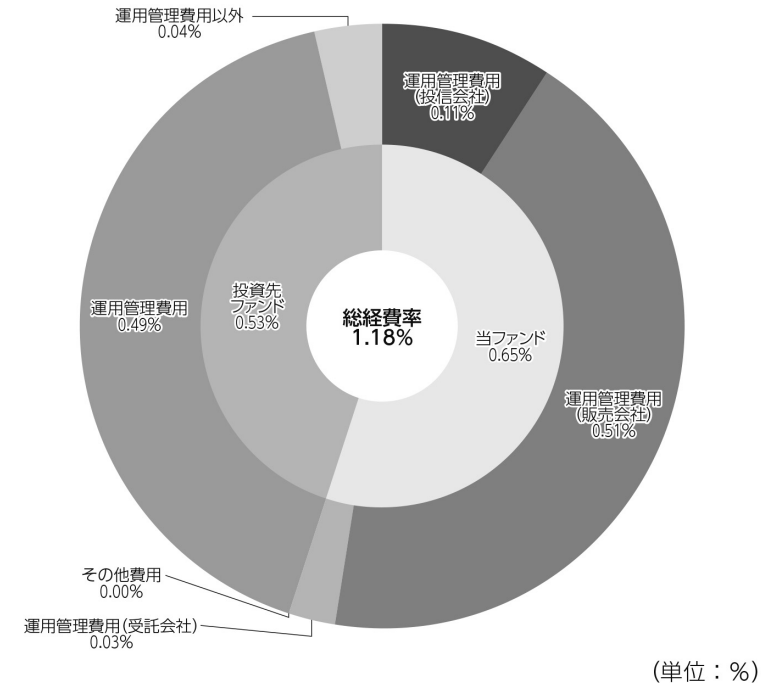
\* 各項目の費用は、このファンドが組み入れている投資信託証券（マザーファンドを除く。）が支払った費用を含みません。

\* 各比率は1万口当たりのそれぞれの費用金額（円未満の端数を含む）を作成期間の平均基準価額で除して100を乗じたもので、項目ごとに小数第3位未満は四捨五入してあります。

（参考情報）

○総経費率

当作成期中の運用・管理にかかった費用の総額（原則として、募集手数料、売買委託手数料及び有価証券取引税を除く。）を作成期中の平均受益権口数に作成期中の平均基準価額（1口当たり）を乗じた数で除した総経費率（年率）は1.18%です。



総経費率（①+②+③）	1.18
①当ファンドの費用の比率	0.65
②投資先ファンドの運用管理費用の比率	0.49
③投資先ファンドの運用管理費用以外の比率	0.04

(注) 当ファンドの費用は1万口当たりの費用明細において用いた簡便法により算出したものです。

(注) 各費用は、原則として、募集手数料、売買委託手数料および有価証券取引税を含みません。

(注) 各比率は、年率換算した値です。

(注) 投資先ファンドとは、当ファンドが組み入れている投資信託証券等（マザーファンドを除く。）です。

(注) 当ファンドの費用は、マザーファンドが支払った費用を含み、投資先ファンドが支払った費用を含みません。

(注) 当ファンドのその他費用には、監査法人等に支払うファンドの監査に係る費用が含まれます。

(注) 当ファンドの費用と投資先ファンドの費用は、計上された期間が異なる場合があります。

(注) 投資先ファンドの純資産総額等によっては、投資先ファンドの運用管理費用以外の比率が高まる場合があります。

(注) 投資先ファンドの費用は、交付運用報告書作成時点において、委託会社が知りうる情報をもとに作成しています。

(注) 上記の前提条件で算出したものです。このため、これらの値はあくまでも参考であり、実際に発生した費用の比率とは異なります。



○売買及び取引の状況

(2025年5月23日～2025年11月25日)

投資信託証券

銘柄		第143期～第148期			
		買付		売付	
		口数	金額	口数	金額
国内	ノムラ・マネージド・マスター・トラストー ジャパン・ストック・パッシブ・インベストメント・ファンド 米ドルクラス	口 542	千円 31,858	口 19,649	千円 1,108,669

\*金額は受け渡し代金。  
\*金額の単位未満は切り捨て。

○利害関係人との取引状況等

(2025年5月23日～2025年11月25日)

該当事項はございません。

利害関係人とは、投資信託及び投資法人に関する法律第11条第1項に規定される利害関係人です。

○組入資産の明細

(2025年11月25日現在)

ファンド・オブ・ファンズが組入れた邦貨建ファンドの明細

銘柄	第142期末	第148期末		
	口数	口数	評価額	比率
ノムラ・マネージド・マスター・トラストー ジャパン・ストック・パッシブ・インベストメント・ファンド 米ドルクラス	口 175,052	口 155,945	千円 10,671,160	% 99.0
合計	175,052	155,945	10,671,160	99.0

\*比率は、純資産総額に対する評価額の比率。  
\*評価額の単位未満は切り捨て。

親投資信託残高

銘柄	第142期末	第148期末	
	口数	口数	評価額
野村マネー マザーファンド	千口 981	千口 981	千円 1,005

\*口数・評価額の単位未満は切り捨て。

○投資信託財産の構成

(2025年11月25日現在)

項 目	第148期末	
	評 価 額	比 率
	千円	%
投資信託受益証券	10,671,160	98.9
野村マネー マザーファンド	1,005	0.0
コール・ローン等、その他	121,276	1.1
投資信託財産総額	10,793,441	100.0

\*金額の単位未満は切り捨て。

○資産、負債、元本及び基準価額の状況

項 目	第143期末	第144期末	第145期末	第146期末	第147期末	第148期末
	2025年6月23日現在	2025年7月22日現在	2025年8月22日現在	2025年9月22日現在	2025年10月22日現在	2025年11月25日現在
	円	円	円	円	円	円
(A) 資産	8,628,943,610	8,788,633,225	9,222,793,896	9,724,505,813	10,576,772,687	10,793,441,083
コール・ローン等	83,534,969	93,870,498	105,700,201	93,341,536	98,344,052	108,320,020
投資信託受益証券(評価額)	8,234,374,432	8,690,375,601	9,110,556,535	9,594,048,736	10,467,095,400	10,671,160,405
野村マネー マザーファンド(評価額)	1,003,828	1,004,220	1,004,613	1,005,005	1,005,398	1,005,889
未収入金	310,029,264	3,381,652	5,531,130	36,109,287	10,326,522	12,953,316
未収利息	1,117	1,254	1,417	1,249	1,315	1,453
(B) 負債	313,579,444	16,707,370	26,405,563	43,373,464	17,841,196	19,495,142
未払金	2,548,948	—	445,240	650,452	2,464,570	3,579,639
未払収益分配金	1,868,110	1,854,038	1,824,831	1,810,083	1,755,349	1,744,956
未払解約金	304,358,336	10,408,393	19,130,040	35,731,238	8,189,795	7,506,127
未払信託報酬	4,779,758	4,422,465	4,980,140	5,155,486	5,404,013	6,630,714
その他未払費用	24,292	22,474	25,312	26,205	27,469	33,706
(C) 純資産総額(A－B)	8,315,364,166	8,771,925,855	9,196,388,333	9,681,132,349	10,558,931,491	10,773,945,941
元本	1,868,110,018	1,854,038,570	1,824,831,935	1,810,083,071	1,755,349,564	1,744,956,339
次期繰越損益金	6,447,254,148	6,917,887,285	7,371,556,398	7,871,049,278	8,803,581,927	9,028,989,602
(D) 受益権総口数	1,868,110,018口	1,854,038,570口	1,824,831,935口	1,810,083,071口	1,755,349,564口	1,744,956,339口
1万口当たり基準価額(C／D)	44,512円	47,313円	50,396円	53,484円	60,153円	61,743円

(注) 第143期首元本額は1,945,014,163円、第143～148期中追加設定元本額は1,955,542円、第143～148期中一部解約元本額は202,013,366円、1口当たり純資産額は、第143期4.4512円、第144期4.7313円、第145期5.0396円、第146期5.3484円、第147期6.0153円、第148期6.1743円です。

## ○損益の状況

項 目	第143期	第144期	第145期	第146期	第147期	第148期
	2025年5月23日～ 2025年6月23日	2025年6月24日～ 2025年7月22日	2025年7月23日～ 2025年8月22日	2025年8月23日～ 2025年9月22日	2025年9月23日～ 2025年10月22日	2025年10月23日～ 2025年11月25日
	円	円	円	円	円	円
(A) 配当等収益	1,734,644	1,700,396	1,679,200	1,666,800	1,618,354	1,612,524
受取配当金	1,701,675	1,669,579	1,644,220	1,630,570	1,577,587	1,565,780
受取利息	32,969	30,817	34,980	36,230	40,767	46,744
(B) 有価証券売買損益	337,748,577	523,584,704	567,332,414	564,159,112	1,175,237,476	284,050,472
売買益	353,214,993	525,610,958	574,271,044	566,049,146	1,208,125,273	286,477,169
売買損	△ 15,466,416	△ 2,026,254	△ 6,938,630	△ 1,890,034	△ 32,887,797	△ 2,426,697
(C) 信託報酬等	△ 4,804,050	△ 4,444,938	△ 5,005,452	△ 5,181,691	△ 5,431,482	△ 6,664,420
(D) 当期繰越益金(A+B+C)	334,679,171	520,840,161	564,006,162	560,644,221	1,171,424,348	278,998,576
(E) 前期繰越損益金	5,500,279,303	5,788,602,852	6,207,642,282	6,713,751,424	7,052,751,624	8,171,641,567
(F) 追加信託差損益金	614,163,784	610,298,310	601,732,785	598,463,716	581,161,304	580,094,415
(配当等相当額)	( 709,500,198)	( 705,005,629)	( 694,946,350)	( 690,912,584)	( 670,794,252)	( 669,110,957)
(売買損益相当額)	(△ 95,336,414)	(△ 94,707,319)	(△ 93,213,565)	(△ 92,448,868)	(△ 89,632,948)	(△ 89,016,542)
(G) 計(D+E+F)	6,449,122,258	6,919,741,323	7,373,381,229	7,872,859,361	8,805,337,276	9,030,734,558
(H) 収益分配金	△ 1,868,110	△ 1,854,038	△ 1,824,831	△ 1,810,083	△ 1,755,349	△ 1,744,956
次期繰越損益金(G+H)	6,447,254,148	6,917,887,285	7,371,556,398	7,871,049,278	8,803,581,927	9,028,989,602
追加信託差損益金	614,163,784	610,298,310	601,732,785	598,463,716	581,161,304	580,094,415
(配当等相当額)	( 709,500,198)	( 705,005,629)	( 694,946,350)	( 690,912,584)	( 670,794,252)	( 669,110,957)
(売買損益相当額)	(△ 95,336,414)	(△ 94,707,319)	(△ 93,213,565)	(△ 92,448,868)	(△ 89,632,948)	(△ 89,016,542)
分配準備積立金	6,707,051,329	6,655,702,533	6,769,823,613	7,272,585,562	8,222,420,623	8,448,895,187
繰越損益金	△ 873,960,965	△ 348,113,558	—	—	—	—

\* 損益の状況の中で(B)有価証券売買損益は各期末の評価換えによるものを含みます。

\* 損益の状況の中で(C)信託報酬等には信託報酬に対する消費税等相当額を含めて表示しています。

\* 損益の状況の中で(F)追加信託差損益金とあるのは、信託の追加設定の際、追加設定をした価額から元本を差し引いた差額分をいいます。

(注) 分配金の計算過程（2025年5月23日～2025年11月25日）は以下の通りです。

項 目	第143期	第144期	第145期	第146期	第147期	第148期
	2025年5月23日～ 2025年6月23日	2025年6月24日～ 2025年7月22日	2025年7月23日～ 2025年8月22日	2025年8月23日～ 2025年9月22日	2025年9月23日～ 2025年10月22日	2025年10月23日～ 2025年11月25日
a. 配当等収益(経費控除後)	1,710,456円	1,686,529円	1,664,562円	1,652,132円	1,611,161円	1,575,594円
b. 有価証券売買等損益(経費控除後・繰越大損金補填後)	0円	0円	219,766,611円	558,992,089円	1,169,813,187円	277,422,982円
c. 信託約款に定める収益調整金	709,500,198円	705,005,629円	694,946,350円	690,912,584円	670,794,252円	669,110,957円
d. 信託約款に定める分配準備積立金	6,707,208,983円	6,655,870,042円	6,550,217,271円	6,713,751,424円	7,052,751,624円	8,171,641,567円
e. 分配対象収益(a+b+c+d)	7,418,419,637円	7,362,562,200円	7,466,594,794円	7,965,308,229円	8,894,970,224円	9,119,751,100円
f. 分配対象収益(1万円当たり)	39,710円	39,710円	40,916円	44,005円	50,673円	52,263円
g. 分配金	1,868,110円	1,854,038円	1,824,831円	1,810,083円	1,755,349円	1,744,956円
h. 分配金(1万円当たり)	10円	10円	10円	10円	10円	10円

○分配金のお知らせ

	第143期	第144期	第145期	第146期	第147期	第148期
1 万口当たり分配金（税込み）	10円	10円	10円	10円	10円	10円

※分配落ち後の基準価額が個別元本と同額または上回る場合、分配金は全額普通分配金となります。  
※分配前の基準価額が個別元本を上回り、分配後の基準価額が個別元本を下回る場合、分配金は個別元本を上回る部分が普通分配金、下回る部分が元本払戻金（特別分配金）となります。  
※分配前の基準価額が個別元本と同額または下回る場合、分配金は全額元本払戻金（特別分配金）となります。

○お知らせ

該当事項はございません。

ノムラ・マネージド・マスター・トラストー  
ジャパン・ストック・パッシブ・インベストメント・ファンド  
(米ドルクラス、豪ドルクラス、ブラジルリアルクラス、メキシコペソクラス)

2025年3月31日決算  
(計算期間：2024年4月1日～2025年3月31日)

●当ファンドの仕組みは次の通りです。

形	態	ケイマン諸島籍円建て外国投資信託
運	用	方
針		日本企業の株式を主要投資対象とし、わが国の株式市場全体の動きを概ね捉えるとともに、各クラス名に表示されている通貨への投資効果を追求することを目的として運用を行ないます。
投	資	対
象		わが国の株式
受	託	会
社		グローバル・ファンズ・トラスト・カンパニー
投	資	顧
問	会	社
野村アセットマネジメント株式会社		
保	管	・
事	務	代
行	会	社
ノムラ・バンク(ルクセンブルグ)エス・エー		

\* 作成時点において、入手可能な直前計算期間の年次報告書をもとに作成いたしております。

運用計算書  
2025年 3 月31日に終了する計測期間  
(円)

<b>収益</b>	
受取配当金等(源泉徴収税控除後)	553,666,206
雑収益	3,882,623
	<hr/>
収益合計	557,548,829
<b>費用</b>	
投資顧問報酬	149,647,702
事務管理代行報酬	33,239,490
保管費用	12,512,299
当座借越利息	2,999,596
取引銀行報酬	6,170,182
受託報酬	8,313,974
法務報酬	184,901
立替費用	4,154,473
専門家報酬	3,209,426
	<hr/>
費用合計	220,432,043
<b>純投資損益</b>	<hr/>
	337,116,786
投資有価証券売買に係る損益	3,311,764,551
先物契約に係る損益	(143,044,390)
外国通貨および外国為替先渡し契約に係る損益	679,380,740
	<hr/>
<b>当期実現純損益</b>	<hr/>
	3,848,100,901
投資有価証券評価差損益	(7,999,674,397)
先物契約に係る評価差損益	(380,653,000)
外国為替先渡し契約に係る評価差損益	(693,234,882)
	<hr/>
<b>当期評価差損益</b>	<hr/>
	(9,073,562,279)
<b>運用の結果による純資産の増減額</b>	<hr/>
	(4,888,344,592)

	1口当たり純資産価格	発行済受益証券数	純資産
AUD Class Units (in JPY)	27,592	35,452	978,207,573
BRL Class Units (in JPY)	21,938	64,031	1,404,715,176
MXN Class Units (in JPY)	37,756	107,212	4,047,902,884
USD Class Units (in JPY)	46,616	656,030	30,581,414,635

組入資産明細  
2025年 3 月31日現在  
(円)

数量	銘柄	評価額	純資産比率(%)
<b>日本</b>			
<b>普通株</b>			
69,600	FAST RETAILING	3,066,576,000	8.30
87,000	TOKYO ELECTRON LTD	1,749,570,000	4.73
232,000	ADVANTEST CORP	1,501,504,000	4.06
174,000	SOFTBANK GROUP	1,301,346,000	3.52
348,000	KDDI CORP	821,106,000	2.22
435,000	TDK CORP	672,510,000	1.82
87,000	RECRUIT HOLDINGS CO LTD	666,159,000	1.80
232,000	TERUMO CORP	648,904,000	1.75
145,000	SHIN-ETSU CHEMICAL CO LTD	614,220,000	1.66
87,000	CHUGAI PHARMACEUTICAL CO LTD	591,513,000	1.60
145,000	FANUC CORPORATION	588,700,000	1.59
145,000	SONY GROUP CORP	545,925,000	1.47
29,000	KONAMI GROUP CORP	509,820,000	1.38
29,000	DAIKIN INDUSTRIES LTD	468,060,000	1.26
87,000	BANDAI NAMCO HOLDINGS INC	435,348,000	1.18
145,000	NITTO DENKO CORP	396,575,000	1.07
145,000	NTT DATA GROUP C	388,817,500	1.05
232,000	KYOCERA CORP	388,716,000	1.05
145,000	TOYOTA MOTOR CORP	379,320,000	1.02
87,000	DAIICHI SANKYO CO LTD	305,457,000	0.83
58,000	SECOM CO LTD	295,046,000	0.80
29,000	NINTENDO CO LTD	293,190,000	0.79
29,000	TREND MICRO INC	290,435,000	0.78
43,500	TOKIO MARINE HOLDINGS INC	249,516,000	0.67
87,000	FUJIFILM HOLDINGS CORP	247,471,500	0.67
14,500	HOYA CORP	243,310,000	0.66
174,000	HONDA MOTOR CO LTD	233,595,000	0.63
87,000	MITSUBISHI CORP	228,505,500	0.62
116,000	OLYMPUS CORP	225,910,000	0.61
29,000	OTSUKA HOLDINGS CO LTD	224,837,000	0.61
87,000	TOYOTA TSUSHO CORP	216,891,000	0.59
14,500	NITORI HOLDINGS CO LTD	215,035,000	0.58
116,000	DENSO CORP	213,904,000	0.58
116,000	SUZUKI MOTOR CORP	209,960,000	0.57
145,000	ASTELLAS PHARMA INC	209,742,500	0.57
145,000	KIKKOMAN CORP	208,945,000	0.56
43,500	CANON INC	202,057,500	0.55
29,000	ITOCHU CORP	200,129,000	0.54
87,000	SHIONOGI & CO LTD	195,402,000	0.53
87,000	SEVEN & I HOLDINGS CO LTD	188,181,000	0.51
29,000	KAO CORP	187,717,000	0.51
29,000	BRIDGESTONE CORP	173,855,000	0.47
5,800	DISCO CORP	173,391,000	0.47
58,000	AJINOMOTO CO INC	171,593,000	0.46
2,900	KEYENCE CORP	169,592,000	0.46
87,000	ASAHI GROUP HOLDINGS	166,344,000	0.45
58,000	MITSUI & CO LTD	162,371,000	0.44
29,000	SUMITOMO REALTY & DEV CO LTD	162,197,000	0.44
69,600	MURATA MANUFACTURING CO LTD	160,462,800	0.43
29,000	FUJIKURA LTD	156,542,000	0.42
2,900	SMC CORP.	153,903,000	0.42
11,600	LASERTEC CORP	147,088,000	0.40
29,000	DAIWA HOUSE INDUSTRY CO LTD	143,202,000	0.39
29,000	NOMURA RESEARCH INSTITUTE LTD	140,244,000	0.38

数量	銘柄	評価額	純資産比率(%)
58,000	SEIKO EPSON CORP	138,417,000	0.37
29,000	NISSAN CHEMICAL	128,876,000	0.35
29,000	TAKEDA PHARMACEUTICAL CO LTD	127,977,000	0.35
29,000	KOMATSU LTD	124,874,000	0.34
87,000	ZOZO INC	124,671,000	0.34
29,000	OMRON CORP	122,148,000	0.33
29,000	EISAI CO LTD	120,205,000	0.32
29,000	JAPAN TOBACCO INC	119,306,000	0.32
69,600	M3 INC	118,459,200	0.32
58,000	NEXON CO LTD	118,320,000	0.32
29,000	RYOHIN KEIKAKU CO LTD	117,769,000	0.32
87,000	mitsui FUDOSAN CO LTD	115,753,500	0.31
46,400	NIDEC CORPORATION	115,628,800	0.31
29,000	HITACHI CONST MACH CO LTD	114,463,000	0.31
11,600	SCREEN HOLDINGS CO LTD	111,302,000	0.30
29,000	AEON CO LTD	108,750,000	0.29
29,000	YASKAWA ELECTRIC CORPORATION	108,170,000	0.29
87,000	YAMAHA MOTOR CO LTD	103,704,000	0.28
29,000	CREDIT SAISON CO LTD	102,254,000	0.28
87,000	YAMAHA CORP	100,615,500	0.27
29,000	HITACHI LTD	100,282,000	0.27
29,000	SUMITOMO CORP	97,788,000	0.26
29,000	SEKISUI HOUSE LTD	96,860,000	0.26
29,000	DENTSU GROUP INC	95,410,000	0.26
14,500	BAYCURRENT INC	93,815,000	0.25
29,000	COMSYS HOLDINGS CORP	92,075,000	0.25
29,000	ORIX CORP	89,436,000	0.24
58,000	JAPAN EXCHANGE GROUP INC	88,595,000	0.24
29,000	FUJITSU LTD	85,579,000	0.23
29,000	ORIENTAL LAND CO	85,405,000	0.23
26,100	MS&AD INSURANCE GROUP HOLDINGS	84,172,500	0.23
29,000	YOKOGAWA ELECTRIC CORP	83,897,000	0.23
29,000	SHISEIDO CO LTD	81,780,000	0.22
29,000	mitsubishi ELECTRIC CORP	78,880,000	0.21
17,400	SOMPO HOLDINGS INC	78,665,400	0.21
29,000	MARUI GROUP CO LTD	78,285,500	0.21
29,000	SUBARU CORP	76,705,000	0.21
29,000	JAPAN AIRLINES C	74,138,500	0.20
29,000	mitsubishi HEAVY IND LTD	73,254,000	0.20
14,500	NH FOODS LTD	72,674,000	0.20
29,000	TAIYO YUDEN CO LTD	71,543,000	0.19
29,000	SUMITOMO ELECTRIC IND LTD	71,514,000	0.19
29,000	mitsubishi ESTATE CO LTD	70,528,000	0.19
29,000	MARUBENI CORP	69,005,500	0.19
29,000	MERCARI INC	68,295,000	0.18
29,000	EBARA CORP	65,192,000	0.18
29,000	MINEBEA MITSUMI	63,031,500	0.17
29,000	KYOWA KIRIN CO LTD	63,017,000	0.17
29,000	isetan MITSUKOSHI HOLDINGS LTD	62,045,500	0.17
29,000	DAI NIPPON PRINTING CO LTD	61,465,500	0.17
58,000	IDEMITSU KOSAN CO LTD	61,074,000	0.17
290,000	SOFTBANK CORP	60,436,000	0.16
29,000	KIRIN HOLDINGS CO LTD	60,247,500	0.16
14,500	TOPPAN HOLDINGS	58,783,000	0.16
43,500	KEISEI ELECTRIC RAILWAY CO LTD	58,616,250	0.16
29,000	mitsubishi UFJ FINANCIAL GROUP	58,319,000	0.16
29,000	RENEAS ELECTRONICS CORP	57,637,500	0.16
29,000	OBAYASHI CORP	57,536,000	0.16
29,000	YAMATO HOLDINGS CO LTD	56,883,500	0.15
14,500	TOTO LTD	56,448,500	0.15
29,000	NGK INSULATORS LTD	53,229,500	0.14
29,000	KURARAY CO LTD	53,142,500	0.14



数量	銘柄	評価額	純資産比率(%)
29,000	KUBOTA CORP	53,099,000	0.14
26,100	KAWASAKI KISEN KAISHA LTD	52,813,350	0.14
29,000	SOCIONEXT INC	51,750,500	0.14
29,000	NICHIREI CORP	51,547,500	0.14
29,000	PANASONIC HOLDINGS	51,373,500	0.14
29,000	NISSHIN SEIFUN GROUP INC	50,184,500	0.14
14,500	YOKOHAMA RUBBER CO LTD	49,909,000	0.13
29,000	SHIZUOKA FINANCI	47,067,000	0.13
14,500	SUMITOMO METAL MINING CO LTD	47,052,500	0.13
29,000	RICOH CO LTD	45,733,000	0.12
14,500	NEC CORP	45,602,500	0.12
8,700	mitsui O. S. K. LINES LTD	45,135,600	0.12
5,800	SAPPORO HOLDINGS LTD	44,242,400	0.12
14,500	KAJIMA CORP	44,196,000	0.12
29,000	ALPS ALPINE CO LTD	44,109,000	0.12
29,000	JAPAN POST HOLDINGS CO LTD	43,297,000	0.12
29,000	NIKON CORP	42,978,000	0.12
8,700	NIPPON YUSEN KK	42,812,700	0.12
29,000	AMADA CO LTD	41,977,500	0.11
290,000	NIPPON TELG & TEL CORP	41,963,000	0.11
14,500	CENTRAL JAPAN RAILWAY CO	41,383,000	0.11
29,000	CHIBA BANK LTD	40,571,000	0.11
11,600	OKUMA CORP	39,556,000	0.11
29,000	SHIMIZU CORP	38,381,500	0.10
5,800	TAISEI CORP	38,332,200	0.10
11,600	MEIJI HOLDINGS CO LTD	37,700,000	0.10
14,500	TOKYO TATEMONO CO LTD	36,634,250	0.10
5,800	FUJI ELECTRIC CO LTD	36,516,800	0.10
29,000	CASIO COMPUTER CO LTD	35,423,500	0.10
29,000	TAKASHIMAYA CO LTD	35,090,000	0.09
29,000	JGC HOLDINGS COR	34,118,500	0.09
8,700	SUMITOMO MITSUI FINANCIAL GROUP INC	33,016,500	0.09
29,000	JTEKT CORP	32,697,500	0.09
8,700	DENA CO LTD	30,537,000	0.08
5,800	JAPAN STEEL WORKS LTD	30,368,800	0.08
29,000	ASAHI KASEI CORPORATION	30,363,000	0.08
8,700	NIPPON ELECTRIC GLASS CO LTD	30,336,900	0.08
2,900	IHI CORPORATION	29,928,000	0.08
14,500	TOSOH CORP	29,775,750	0.08
29,000	TORAY INDUSTRIES INC	29,464,000	0.08
14,500	ISUZU MOTORS LTD	29,239,250	0.08
29,000	TOKYU FUDOSAN HOLDINGS CORP	28,950,700	0.08
29,000	DAIWA SECURITIES GROUP INC	28,820,200	0.08
29,000	CONCORDIA FINANCIAL GROUP LTD	28,454,800	0.08
5,800	TOKYO GAS CO LTD	27,625,400	0.07
29,000	TOKAI CARBON CO LTD	27,584,800	0.07
29,000	SHARP CORP	27,376,000	0.07
5,800	DOWA HOLDINGS CO LTD	26,848,200	0.07
14,500	J.FRONT RETAILING CO LTD	26,694,500	0.07
5,800	AGC INC	26,361,000	0.07
29,000	NOMURA HOLDINGS INC	26,337,800	0.07
23,200	CYBERAGENT INC	26,204,400	0.07
29,000	NISSUI CORP	26,178,300	0.07
2,900	KAWASAKI HEAVY INDUSTRIES LTD	25,891,200	0.07
29,000	CITIZEN WATCH CO LTD	25,868,000	0.07
8,700	EAST JAPAN RAILWAY CO	25,682,400	0.07
29,000	RAKUTEN GROUP IN	24,687,700	0.07
14,500	TOKYU CORP	24,432,500	0.07
11,600	INPEX CORP	23,867,000	0.06
8,700	NIPPON EXPRESS H	23,664,000	0.06
5,800	FUKUOKA FINANCIAL GROUP INC	22,799,800	0.06
29,000	ENEOS HOLDINGS INC	22,686,700	0.06

数量	銘柄	評価額	純資産比率(%)
5,800	KEIO CORP	22,080,600	0.06
5,800	SUMITOMO MITSUI TRUST GP INC	21,576,000	0.06
2,900	TOHO CO LTD 9602 JP	21,465,800	0.06
14,500	ODAKYU ELECTRIC RAILWAY CO LTD	21,431,000	0.06
29,000	SUMITOMO PHARMA	21,141,000	0.06
5,800	OSAKA GAS CO LTD	19,621,400	0.05
5,800	mitsui chemicals inc	19,383,600	0.05
29,000	NSK LIMITED	18,502,000	0.05
5,800	T&D HOLDINGS INC	18,409,200	0.05
29,000	OJI HOLDINGS CORPORATION	18,188,800	0.05
5,800	SUMITOMO HEAVY IND	17,690,000	0.05
5,800	WEST JAPAN RAILWAY COMPANY	16,915,700	0.05
5,800	TOKUYAMA CORP	16,176,200	0.04
5,800	TOBU RAILWAY CO LTD	14,792,900	0.04
29,000	KONICA MINOLTA INC	14,589,900	0.04
2,900	FURUKAWA ELECTRIC CO LTD	14,297,000	0.04
5,800	GS YUASA CORP	13,818,500	0.04
11,600	DAI-ICHI LIFE HOLDINGS INC	13,142,800	0.04
2,900	MITSUI MINING & SMELTING CO LTD	12,600,500	0.03
5,800	DENKA CO LTD	12,397,500	0.03
29,000	HINO MOTORS LTD	12,159,700	0.03
2,900	MIZUHO FINANCIAL GROUP INC	11,747,900	0.03
5,800	HASEKO CORP	11,397,000	0.03
2,900	TAIHEIYO CEMENT CORP	11,301,300	0.03
29,000	NISSAN MOTOR CO LTD	10,982,300	0.03
14,500	mitsubishi chemical group corp	10,686,500	0.03
29,000	SUMITOMO CHEMICAL CO LTD	10,480,600	0.03
2,900	SOJITZ CORPORATION	9,517,800	0.03
2,900	NIPPON STEEL COR	9,265,500	0.03
2,900	RESONAC HOLDINGS CO	8,601,400	0.02
2,900	ANA HOLDINGS CO LTD	8,002,550	0.02
5,800	TEIJIN LTD	7,600,900	0.02
2,900	MITSUBISHI MATERIAL CORP	7,086,150	0.02
29,000	NTN CORP	7,035,400	0.02
2,900	UBE CORP	6,306,050	0.02
2,900	AOZORA BANK LTD	5,969,650	0.02
11,600	LY CORP	5,873,080	0.02
5,800	MAZDA MOTOR CORP	5,464,760	0.01
5,800	HITACHI ZOSEN CORPORATION	5,307,000	0.01
2,900	JFE HOLDINGS INC	5,305,550	0.01
2,900	KANSAI ELECTRIC POWER CO INC	5,140,250	0.01
2,900	KOBE STEEL LTD	5,017,000	0.01
2,900	CHUBU ELEC POWER CO INC	4,706,700	0.01
2,900	RESONA HOLDINGS INC	3,732,300	0.01
2,900	SUMCO CORP	2,921,750	0.01
2,900	TOKYO ELEC POWER CO HLDGS INC	1,246,130	0.00
2,900	MITSUBISHI MOTORS CORP	1,185,810	0.00
日本計		31,053,615,280	83.90
組入資産合計		31,053,615,280	83.90

## 外国為替先渡し契約

2025年3月31日現在

通貨(買い)		通貨(売り)		満期日	未実現損益(円)
USD	18,727	JPY	2,750,000	April 08, 2025	40,545
USD	7,831	JPY	1,150,000	April 08, 2025	16,954
USD	13,179	JPY	1,950,000	April 08, 2025	13,960
USD	7,449	JPY	1,100,000	April 08, 2025	9,984
USD	5,427	JPY	800,000	April 08, 2025	8,763
MXN	35,146	JPY	250,000	April 08, 2025	6,698
MXN	55,558	JPY	400,000	April 08, 2025	5,783
USD	24,862	JPY	3,700,000	April 08, 2025	4,803
MXN	41,669	JPY	300,000	April 08, 2025	4,338
USD	2,708	JPY	400,000	April 08, 2025	3,631
USD	1,696	JPY	250,000	April 08, 2025	2,738
MXN	20,828	JPY	150,000	April 08, 2025	2,124
USD	6,383	JPY	950,000	April 08, 2025	1,234
AUD	1,082	JPY	100,000	April 08, 2025	1,169
AUD	1,082	JPY	100,000	April 08, 2025	1,169
AUD	1,081	JPY	100,000	April 08, 2025	1,073
AUD	1,081	JPY	100,000	April 08, 2025	1,073
AUD	1,612	JPY	150,000	April 08, 2025	606
AUD	539	JPY	50,000	April 08, 2025	358
MXN	13,731	JPY	100,000	April 08, 2025	293
MXN	13,731	JPY	100,000	April 08, 2025	293
MXN	75,306	JPY	550,000	April 08, 2025	16
AUD	534	JPY	50,000	April 08, 2025	(104)
AUD	534	JPY	50,000	April 08, 2025	(104)
USD	334	JPY	50,000	April 08, 2025	(145)
USD	335	JPY	50,000	April 22, 2025	(146)
AUD	531	JPY	50,000	April 08, 2025	(358)
AUD	532	JPY	50,000	April 22, 2025	(359)
MXN	6,796	JPY	50,000	April 22, 2025	(530)
MXN	6,773	JPY	50,000	April 08, 2025	(531)
MXN	6,759	JPY	50,000	April 22, 2025	(805)
MXN	6,735	JPY	50,000	April 08, 2025	(807)
USD	1,001	JPY	150,000	April 08, 2025	(819)
USD	1,002	JPY	150,000	April 22, 2025	(820)
BRL	3,860	JPY	100,000	May 07, 2025	(1,160)
AUD	1,057	JPY	100,000	April 08, 2025	(1,247)
AUD	1,058	JPY	100,000	April 22, 2025	(1,249)
MXN	20,390	JPY	150,000	April 22, 2025	(1,590)
MXN	20,319	JPY	150,000	April 08, 2025	(1,591)
USD	3,326	JPY	500,000	April 08, 2025	(4,328)
USD	3,331	JPY	500,000	April 22, 2025	(4,334)
BRL	27,105	JPY	700,000	May 07, 2025	(5,978)
USD	11,044	JPY	1,650,000	April 22, 2025	(6,858)
USD	11,026	JPY	1,650,000	April 08, 2025	(6,858)
MXN	87,101	JPY	650,000	April 22, 2025	(16,039)
MXN	86,795	JPY	650,000	April 08, 2025	(16,076)
MXN	319,151,958	JPY	2,260,282,394	April 08, 2025	70,699,969
USD	112,981,375	JPY	16,781,548,082	April 08, 2025	53,941,377
USD	103,986,140	JPY	15,418,102,804	April 22, 2025	52,602,905
AUD	5,881,105	JPY	541,816,853	April 08, 2025	7,601,739
JPY	20,800,000	MXN	2,782,013	April 08, 2025	481,074
JPY	20,800,000	MXN	2,791,845	April 22, 2025	479,899
JPY	14,350,000	USD	95,617	April 22, 2025	124,382
JPY	14,350,000	USD	95,467	April 08, 2025	124,211
JPY	2,050,000	MXN	273,738	April 08, 2025	50,702
JPY	2,050,000	MXN	274,706	April 22, 2025	50,586
JPY	3,250,000	USD	21,647	April 22, 2025	29,357
JPY	3,250,000	USD	21,613	April 08, 2025	29,308
JPY	1,800,000	BRL	69,242	May 07, 2025	27,104

通貨(買い)		通貨(売り)		満期日	未実現損益(円)
JPY	3,350,000	USD	22,393	April 22, 2025	18,328
JPY	3,350,000	USD	22,358	April 08, 2025	18,297
JPY	1,050,000	MXN	141,388	April 08, 2025	17,341
JPY	1,050,000	MXN	141,887	April 22, 2025	17,287
JPY	1,200,000	MXN	162,807	April 08, 2025	10,903
JPY	1,200,000	MXN	163,381	April 22, 2025	10,850
JPY	250,000	MXN	33,552	April 22, 2025	5,796
JPY	250,000	MXN	33,499	April 08, 2025	5,328
JPY	200,000	MXN	26,841	April 22, 2025	4,636
JPY	500,000	BRL	19,354	May 07, 2025	4,441
JPY	200,000	MXN	26,799	April 08, 2025	4,262
JPY	450,000	USD	2,997	April 22, 2025	4,064
JPY	450,000	USD	2,992	April 08, 2025	4,059
JPY	450,000	USD	2,999	April 22, 2025	3,685
JPY	450,000	USD	2,995	April 08, 2025	3,677
JPY	150,000	MXN	20,062	April 08, 2025	3,469
JPY	150,000	MXN	20,133	April 22, 2025	3,461
JPY	200,000	BRL	7,682	May 07, 2025	3,289
JPY	550,000	USD	3,675	April 08, 2025	2,286
JPY	550,000	USD	3,681	April 22, 2025	2,286
JPY	5,250,000	USD	35,274	April 22, 2025	2,034
JPY	5,250,000	USD	35,218	April 08, 2025	2,031
JPY	150,000	MXN	20,343	April 22, 2025	1,932
JPY	150,000	MXN	20,281	April 08, 2025	1,872
JPY	150,000	MXN	20,352	April 22, 2025	1,863
JPY	200,000	BRL	7,741	May 07, 2025	1,776
JPY	150,000	MXN	20,311	April 08, 2025	1,648
JPY	100,000	MXN	13,470	April 08, 2025	1,615
JPY	100,000	MXN	13,518	April 22, 2025	1,610
JPY	150,000	MXN	20,351	April 08, 2025	1,363
JPY	150,000	MXN	20,422	April 22, 2025	1,356
JPY	100,000	MXN	13,520	April 08, 2025	1,248
JPY	100,000	MXN	13,568	April 22, 2025	1,242
JPY	50,000	AUD	523	April 08, 2025	1,092
JPY	50,000	AUD	524	April 22, 2025	1,072
JPY	100,000	USD	666	April 22, 2025	820
JPY	100,000	USD	665	April 08, 2025	817
JPY	100,000	AUD	1,064	April 22, 2025	717
JPY	100,000	AUD	1,062	April 08, 2025	717
JPY	50,000	AUD	529	April 22, 2025	640
JPY	50,000	AUD	529	April 22, 2025	640
JPY	50,000	AUD	528	April 08, 2025	638
JPY	50,000	AUD	528	April 08, 2025	638
JPY	50,000	AUD	529	April 22, 2025	595
JPY	50,000	AUD	528	April 08, 2025	594
JPY	1,000,000	USD	6,718	April 22, 2025	388
JPY	1,000,000	USD	6,708	April 08, 2025	387
JPY	650,000	USD	4,366	April 22, 2025	324
JPY	650,000	USD	4,359	April 08, 2025	322
JPY	50,000	AUD	532	April 08, 2025	218
JPY	50,000	AUD	533	April 22, 2025	218
JPY	50,000	AUD	533	April 22, 2025	218
JPY	50,000	AUD	532	April 08, 2025	218
JPY	50,000	AUD	533	April 08, 2025	151
JPY	50,000	AUD	534	April 22, 2025	150
JPY	750,000	MXN	102,691	April 08, 2025	(22)
JPY	300,000	AUD	3,213	April 08, 2025	(170)
JPY	50,000	AUD	538	April 08, 2025	(289)
JPY	50,000	MXN	6,927	April 08, 2025	(599)
JPY	50,000	USD	340	April 08, 2025	(746)
JPY	150,000	MXN	20,665	April 08, 2025	(935)
JPY	200,000	MXN	27,554	April 08, 2025	(1,247)

通貨(買い)		通貨(売り)		満期日	未実現損益(円)
JPY	400,000	USD	2,693	April 08, 2025	(1,336)
JPY	400,000	USD	2,697	April 22, 2025	(1,340)
JPY	161,270	AUD	1,741	April 08, 2025	(1,419)
JPY	150,000	MXN	20,733	April 08, 2025	(1,434)
JPY	198,640	AUD	2,145	April 08, 2025	(1,748)
JPY	300,000	USD	2,043	April 08, 2025	(4,470)
JPY	450,000	USD	3,062	April 08, 2025	(6,342)
JPY	2,850,000	USD	19,171	April 08, 2025	(6,726)
JPY	561,300	MXN	77,921	April 08, 2025	(7,817)
JPY	700,000	USD	4,763	April 08, 2025	(9,865)
JPY	887,785	USD	6,052	April 08, 2025	(14,098)
JPY	1,069,110	MXN	148,418	April 08, 2025	(14,889)
JPY	2,600,000	USD	17,573	April 08, 2025	(18,612)
JPY	6,900,000	USD	46,524	April 22, 2025	(21,804)
JPY	6,900,000	USD	46,451	April 08, 2025	(21,810)
JPY	7,550,000	AUD	81,143	April 08, 2025	(30,485)
JPY	2,398,585	USD	16,352	April 08, 2025	(38,089)
JPY	4,250,000	MXN	588,866	April 08, 2025	(50,889)
JPY	2,400,000	MXN	337,406	April 08, 2025	(64,305)
JPY	27,119,245	AUD	292,844	April 08, 2025	(238,595)
AUD	5,263,152	JPY	492,490,729	April 22, 2025	(1,521,768)
BRL	58,098,631	JPY	1,493,180,440	May 07, 2025	(5,609,128)
JPY	822,008,162	USD	5,604,019	April 08, 2025	(13,053,541)
MXN	280,221,853	JPY	2,062,989,277	April 22, 2025	(23,429,023)
					<b>142,304,750</b>

先物契約

2025年 3 月31日現在

通貨	契約数	銘柄	満期日	評価額(円)	未実現損益(円)
買建ポジション					
JPY	163	FUT NIKKEI 225 (OSE)	Jun 2025	5,812,580,000	(197,129,000)
				5,812,580,000	(197,129,000)
					<b>(197,129,000)</b>

# 野村マネー マザーファンド

## 運用報告書

第23期（決算日2025年8月19日）

作成対象期間（2024年8月20日～2025年8月19日）

### 受益者のみなさまへ

平素は格別のご愛顧を賜り、厚く御礼申し上げます。  
当作成対象期間の運用状況等についてご報告申し上げます。  
今後とも一層のお引立てを賜りますよう、お願い申し上げます。

#### ●当ファンドの仕組みは次の通りです。

運用方針	本邦通貨表示の公社債等に投資を行ない、安定した収益と流動性の確保を図ることを目的として運用を行ないます。
主な投資対象	本邦通貨表示の短期有価証券を主要投資対象とします。
主な投資制限	株式への投資は行ないません。

野村アセットマネジメント株式会社

東京都江東区豊洲二丁目2番1号

<https://www.nomura-am.co.jp/>

○最近 5 期の運用実績

決 算 期	基 準	価 額		債 組 入 比 率	債 先 物 比 率	純 資 産 額
		騰 落 率	中 率			
	円		%	%	%	百万円
19期(2021年 8 月19日)	10, 200	△0. 0		60. 1	—	9, 159
20期(2022年 8 月19日)	10, 199	△0. 0		57. 5	—	7, 850
21期(2023年 8 月21日)	10, 196	△0. 0		5. 7	—	6, 733
22期(2024年 8 月19日)	10, 198	0. 0		67. 7	—	3, 413
23期(2025年 8 月19日)	10, 236	0. 4		55. 5	—	4, 918

\* 債券先物比率は買い建て比率－売り建て比率。  
\* 当ファンドでは、値動きを表す適切な指数が存在しないため、ベンチマーク等はありません。

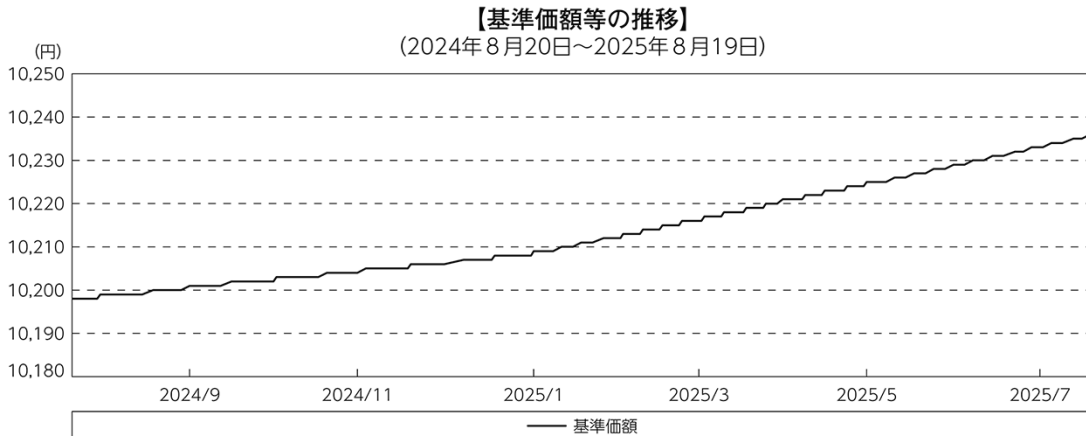
○当期中の基準価額と市況等の推移

年 月 日	基 準	価 額		債 組 入 比 率	債 先 物 比 率
		騰 落 率	率		
(期 首) 2024年 8 月19日	円 10, 198		% —	% 67. 7	% —
8 月末	10, 199	0. 0		55. 3	—
9 月末	10, 201	0. 0		55. 2	—
10 月末	10, 203	0. 0		56. 6	—
11 月末	10, 204	0. 1		58. 1	—
12 月末	10, 206	0. 1		55. 2	—
2025年 1 月末	10, 209	0. 1		55. 2	—
2 月末	10, 212	0. 1		54. 3	—
3 月末	10, 216	0. 2		55. 1	—
4 月末	10, 221	0. 2		55. 9	—
5 月末	10, 225	0. 3		50. 8	—
6 月末	10, 229	0. 3		52. 3	—
7 月末	10, 233	0. 3		55. 1	—
(期 末) 2025年 8 月19日	10, 236		0. 4	55. 5	—

\* 騰落率は期首比です。  
\* 債券先物比率は買い建て比率－売り建て比率。

## ◎運用経過

### ○期中の基準価額等の推移



### ○基準価額の主な変動要因

投資している短期有価証券やコール・ローン等からのインカムゲイン（利子収入）等。

### ○当ファンドのポートフォリオ

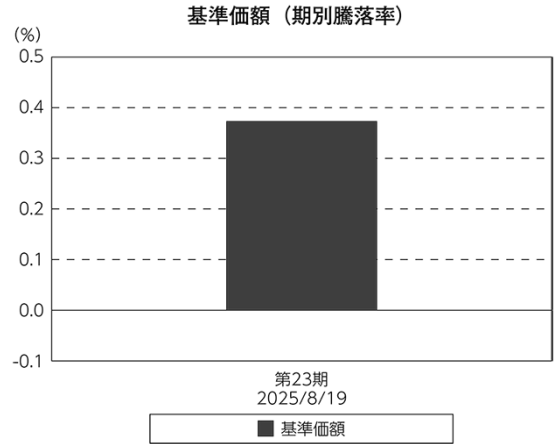
残存1年以内の公社債等（現先取引も含む）やコール・ローン等で運用を行なうことで、安定した収益と流動性の確保を図りました。



## ○当ファンドのベンチマークとの差異

当ファンドでは、値動きを表す適切な指数が存在しないため、ベンチマーク等はありません。

グラフは、期中の当ファンドの期別基準価額騰落率です。



## ◎今後の運用方針

残存1年以内の公社債等（現先取引も含む）やコール・ローン等で運用を行なうことで、安定した収益と流動性の確保を図ります。

引き続きご愛顧賜りますよう、よろしくお願い申し上げます。

○ 1 万口当たりの費用明細

(2024年 8 月20日～2025年 8 月19日)

該当事項はございません。

○ 売 買 及 び 取 引 の 状 況

(2024年 8 月20日～2025年 8 月19日)

公社債

		買 付 額	売 付 額
国   内		千円	千円
	国債証券	503, 240, 000	502, 617, 881
	地方債証券	20, 002	—
	特殊債券	—	( 100, 000)
			( 130, 000)

\*金額は受け渡し代金。(経過利子分は含まれておりません。)

\*単位未満は切り捨て。

\* ( ) 内は償還等による増減分です。

○ 利害関係人との取引状況等

(2024年 8 月20日～2025年 8 月19日)

該当事項はございません。

利害関係人とは、投資信託及び投資法人に関する法律第11条第 1 項に規定される利害関係人です。

○ 組 入 資 産 の 明 細

(2025年 8 月19日現在)

国内公社債

(A) 国内(邦貨建) 公社債 種類別開示

区 分	当 期 末						
	額 面 金 額	評 価 額	組 入 比 率	うちB B格以下 組 入 比 率	残存期間別組入比率		
					5 年以上	2 年以上	2 年未満
国債証券	千円	千円	%	%	%	%	%
	2, 730, 000	2, 730, 000	55. 5	—	55. 5	—	—
	(2, 730, 000)	(2, 730, 000)	(55. 5)	(—)	(55. 5)	(—)	(—)
合 計	2, 730, 000	2, 730, 000	55. 5	—	55. 5	—	—
	(2, 730, 000)	(2, 730, 000)	(55. 5)	(—)	(55. 5)	(—)	(—)

\* ( ) 内は非上場債で内書きです。

\*組入比率は、純資産総額に対する評価額の割合。

\*金額の単位未満は切り捨て。

\*評価については金融商品取引業者、価格情報会社等よりデータを入手しています。

\*残存期間が 1 年以内の公社債は原則として償却原価法により評価しています。

(B)国内(邦貨建)公社債 銘柄別開示

銘柄	柄	当期末		
		利 率	額 面 金 額	評 価 額
国債証券		%	千円	千円
国債バスケット（変動利付・利付・国庫短期証券）※		—	2,730,000	2,730,000
合 計			2,730,000	2,730,000

\* 額面・評価額の単位未満は切り捨て。

\*\* ※印は現先で保有している債券です。

○投資信託財産の構成

(2025年8月19日現在)

項 目	当期末	
	評 価 額	比 率
	千円	%
公社債	2,730,000	55.0
コール・ローン等、その他	2,232,502	45.0
投資信託財産総額	4,962,502	100.0

\* 金額の単位未満は切り捨て。

○資産、負債、元本及び基準価額の状況 (2025年8月19日現在)

項 目	当 期 末
	円
(A) 資産	4,962,502,241
コール・ローン等	2,143,355,590
公社債(評価額)	2,730,000,000
未収利息	28,651
差入委託証拠金	89,118,000
(B) 負債	43,688,000
未払解約金	43,688,000
(C) 純資産総額(A－B)	4,918,814,241
元本	4,805,560,122
次期繰越損益金	113,254,119
(D) 受益権総口数	4,805,560,122口
1万口当たり基準価額(C／D)	10,236円

(注) 期首元本額は3,347,617,461円、期中追加設定元本額は10,603,612,682円、期中一部解約元本額は9,145,670,021円、1口当たり純資産額は1.0236円です。

○損益の状況

(2024年8月20日～2025年8月19日)

項 目	当 期
	円
(A) 配当等収益	14,626,071
受取利息	14,626,071
(B) 有価証券売買損益	△ 111,769
売買損	△ 111,769
(C) 当期損益金(A＋B)	14,514,302
(D) 前期繰越損益金	66,272,603
(E) 追加信託差損益金	228,373,318
(F) 解約差損益金	△195,906,104
(G) 計(C＋D＋E＋F)	113,254,119
次期繰越損益金(G)	113,254,119

\* 損益の状況の中で(B)有価証券売買損益は期末の評価換えによるものを含みます。

\* 損益の状況の中で(E)追加信託差損益金とあるのは、信託の追加設定の際、追加設定をした価額から元本を差し引いた差額分をいいます。

\* 損益の状況の中で(F)解約差損益金とあるのは、中途解約の際、元本から解約価額を差し引いた差額分をいいます。

## ○当マザーファンドを投資対象とする投資信託の当期末元本額

ファンド名	当期末 元本額
	円
野村世界業種別投資シリーズ (マネーボール・ファンド)	2,513,338,339
野村アンジェロ・ゴードンDCファンド (為替ヘッジあり) 2210 (価格機関投資家販売限定付)	1,089,850,210
ノムラ・グロバール・ハイ・イールド・債券投資 (為替ヘッジあり) 2402 (価格機関投資家販売限定付)	560,410,343
ノムラ・グロバール・ハイ・イールド・債券投資 (為替ヘッジあり) 2402 (価格機関投資家販売限定付)	228,806,102
野村DC運用戦略ファンド	184,177,059
ノムラ・アジア・シリーズ (マネーボール・ファンド)	87,543,719
野村世界高金利通貨投資	34,318,227
野村DC運用戦略ファンド (マイルド)	7,492,405
ネクストコア	4,259,076
野村グローバル・ハイ・イールド債券投資 (円コース) 毎月分配型	984,834
野村グローバル・ハイ・イールド債券投資 (資源国通貨コース) 毎月分配型	984,834
野村グローバル・ハイ・イールド債券投資 (アジア通貨コース) 毎月分配型	984,834
野村グローバル・ハイ・イールド債券投資 (円コース) 年2回決算型	984,834
野村グローバル・ハイ・イールド債券投資 (資源国通貨コース) 年2回決算型	984,834
野村グローバル・ハイ・イールド債券投資 (アジア通貨コース) 年2回決算型	984,834
野村グローバルCB投資 (円コース) 毎月分配型	984,543
野村グローバルCB投資 (資源国通貨コース) 毎月分配型	984,543
野村グローバルCB投資 (アジア通貨コース) 毎月分配型	984,543
野村グローバルCB投資 (円コース) 年2回決算型	984,543
野村グローバルCB投資 (資源国通貨コース) 年2回決算型	984,543
野村グローバルCB投資 (アジア通貨コース) 年2回決算型	984,543
野村ドイチェ・高配当インフラ関連株投資 (円コース) 毎月分配型	984,252
野村ドイチェ・高配当インフラ関連株投資 (豪ドルコース) 毎月分配型	984,252
野村ドイチェ・高配当インフラ関連株投資 (ブラジルレアルコース) 毎月分配型	984,252
野村ドイチェ・高配当インフラ関連株投資 (円コース) 年2回決算型	984,252
野村ドイチェ・高配当インフラ関連株投資 (豪ドルコース) 年2回決算型	984,252
野村ドイチェ・高配当インフラ関連株投資 (ブラジルレアルコース) 年2回決算型	984,252
野村米国ブランド株投資 (資源国通貨コース) 毎月分配型	983,768
野村米国ブランド株投資 (アジア通貨コース) 毎月分配型	983,768
野村米国ブランド株投資 (円コース) 年2回決算型	983,768
野村米国ブランド株投資 (資源国通貨コース) 年2回決算型	983,768
野村米国ブランド株投資 (アジア通貨コース) 年2回決算型	983,768
ノムラ・グローバルトレンド (円コース) 毎月分配型	983,672
ノムラ・グローバルトレンド (資源国通貨コース) 毎月分配型	983,672
ノムラ・グローバルトレンド (アジア通貨コース) 毎月分配型	983,672
ノムラ・グローバルトレンド (円コース) 年2回決算型	983,672
ノムラ・グローバルトレンド (資源国通貨コース) 年2回決算型	983,672
ノムラ・グローバルトレンド (アジア通貨コース) 年2回決算型	983,672
野村テンブルトン・トータル・リターン Aコース	983,381
野村テンブルトン・トータル・リターン Cコース	983,381
野村テンブルトン・トータル・リターン Dコース	983,381
野村グローバル高配当株プレミアム (円コース) 毎月分配型	983,091
野村グローバル高配当株プレミアム (通貨セレクトコース) 毎月分配型	983,091
野村グローバル高配当株プレミアム (円コース) 年2回決算型	983,091
野村グローバル高配当株プレミアム (通貨セレクトコース) 年2回決算型	983,091
野村アジアハイ・イールド債券投資 (円コース) 毎月分配型	982,898
野村アジアハイ・イールド債券投資 (アジア通貨セレクトコース) 毎月分配型	982,898
野村アジアハイ・イールド債券投資 (円コース) 年2回決算型	982,898
野村アジアハイ・イールド債券投資 (アジア通貨セレクトコース) 年2回決算型	982,898
野村アジアハイ・イールド債券投資 (円コース) 年2回決算型	982,898
野村豪ドル債オープン・プレミアム 毎月分配型	982,801
欧州ハイ・イールド・ボンド・ファンド (欧州通貨コース)	982,609
欧州ハイ・イールド・ボンド・ファンド (円コース)	982,609
欧州ハイ・イールド・ボンド・ファンド (豪ドルコース)	982,609

ファンド名	当期末 元本額
	円
野村日本ブランド株投資 (円コース) 毎月分配型	982,609
野村日本ブランド株投資 (資源国通貨コース) 毎月分配型	982,609
野村日本ブランド株投資 (アジア通貨コース) 毎月分配型	982,609
野村日本ブランド株投資 (資源国通貨コース) 年2回決算型	982,609
野村日本ブランド株投資 (アジア通貨コース) 年2回決算型	982,609
野村米国ハイ・イールド債券投資 (通貨セレクトコース) 毎月分配型	982,609
野村ドイチェ・高配当インフラ関連株投資 (通貨セレクトコース) 毎月分配型	982,609
野村新世界高金利通貨投資	982,608
野村米国ハイ・イールド債券投資 (円コース) 毎月分配型	982,608
野村米国ハイ・イールド債券投資 (豪ドルコース) 毎月分配型	982,608
野村米国ハイ・イールド債券投資 (ブラジルレアルコース) 毎月分配型	982,608
野村米国ハイ・イールド債券投資 (トルコリラコース) 毎月分配型	982,608
野村米国ハイ・イールド債券投資 (豪ドルコース) 年2回決算型	982,608
野村米国ハイ・イールド債券投資 (ブラジルレアルコース) 年2回決算型	982,608
野村日本ブランド株投資 (豪ドルコース) 毎月分配型	982,608
野村日本ブランド株投資 (ブラジルレアルコース) 毎月分配型	982,608
野村日本ブランド株投資 (円コース) 年2回決算型	982,608
野村日本ブランド株投資 (豪ドルコース) 年2回決算型	982,608
野村日本ブランド株投資 (ブラジルレアルコース) 年2回決算型	982,608
野村日本ブランド株投資 (トルコリラコース) 年2回決算型	982,608
野村PIMCO新興国インフラ関連債券投資 (アジア通貨コース) 毎月分配型	982,608
野村グローバルREITプレミアム (円コース) 毎月分配型	982,608
野村グローバルREITプレミアム (通貨セレクトコース) 毎月分配型	982,608
野村グローバルREITプレミアム (円コース) 年2回決算型	982,608
野村グローバルREITプレミアム (通貨セレクトコース) 年2回決算型	982,608
野村日本ブランド株投資 (トルコリラコース) 毎月分配型	982,607
野村PIMCO新興国インフラ関連債券投資 (円コース) 毎月分配型	982,607
野村PIMCO新興国インフラ関連債券投資 (資源国通貨コース) 毎月分配型	982,607
野村日本高配当株プレミアム (円コース) 毎月分配型	982,415
野村日本高配当株プレミアム (通貨セレクトコース) 毎月分配型	982,415
野村日本高配当株プレミアム (円コース) 年2回決算型	982,415
野村日本高配当株プレミアム (通貨セレクトコース) 年2回決算型	982,415
野村高配当インフラ関連株プレミアム (円コース) 毎月分配型	982,029
野村高配当インフラ関連株プレミアム (通貨セレクトコース) 毎月分配型	982,029
野村高配当インフラ関連株プレミアム (円コース) 年2回決算型	982,029
野村高配当インフラ関連株プレミアム (通貨セレクトコース) 年2回決算型	982,029
野村カルミニャック・ファンド Aコース	981,547
野村カルミニャック・ファンド Bコース	981,547
野村通貨選択日本株投資 (米ドルコース) 毎月分配型	981,451
野村通貨選択日本株投資 (米ドルコース) 年2回決算型	981,451
野村エマージング債券プレミアム 毎月分配型	981,451
野村エマージング債券プレミアム 年2回決算型	981,451
ノムラ THE USA Aコース	981,258
ノムラ THE USA Bコース	981,258
グローバル・ストック Bコース	979,528
野村通貨選択日本株投資 (メキシコペソコース) 毎月分配型	626,503
野村豪ドル債オープン・プレミアム 年2回決算型	491,401
野村通貨選択日本株投資 (ブラジルレアルコース) 毎月分配型	398,357
野村通貨選択日本株投資 (メキシコペソコース) 年2回決算型	373,897
野村通貨選択日本株投資 (豪ドルコース) 毎月分配型	177,539
野村通貨選択日本株投資 (豪ドルコース) 年2回決算型	132,547
グローバル・ストック Dコース	116,529
野村通貨選択日本株投資 (ブラジルレアルコース) 年2回決算型	100,946
野村米国ハイ・イールド債券投資 (通貨セレクトコース) 年2回決算型	98,262
野村米国ハイ・イールド債券投資 (米ドルコース) 毎月分配型	98,261

ファンド名	当期末
	元本額
	円
野村米国ハイ・イールド債券投信(円コース) 年2回決算型	98,261
野村米国ハイ・イールド債券投信(米ドルコース) 年2回決算型	98,261
野村米国ハイ・イールド債券投信(トルコリラコース) 年2回決算型	98,261
野村ドイチェ・高配当インフラ関連株投信(米ドルコース) 毎月分配型	98,261
野村ドイチェ・高配当インフラ関連株投信(米ドルコース) 年2回決算型	98,261
野村PIMCO新興国インフラ関連債券投信(円コース) 年2回決算型	98,261
野村PIMCO新興国インフラ関連債券投信(資源国通貨コース) 年2回決算型	98,261
野村PIMCO新興国インフラ関連債券投信(アジア通貨コース) 年2回決算型	98,261
野村米国ブランド株投資(円コース) 毎月分配型	98,261
野村テンブルトン・トータル・リターン Bコース	98,261
野村ドイチェ・高配当インフラ関連株投信(通貨セレクトコース) 年2回決算型	98,261
ウェリントン・企業価値共創世界株ファンド Aコース	98,078
ウェリントン・企業価値共創世界株ファンド Bコース	98,078
野村PIMCO・トレンド戦略ファンド Aコース	98,059
野村PIMCO・トレンド戦略ファンド Bコース	98,059
マイライフ・エール(資産成長型)	98,049
マイライフ・エール(年2%目標払出型)	98,049
マイライフ・エール(年6%目標払出型)	98,049
野村環境リーダーズ戦略ファンド Aコース	98,020
野村環境リーダーズ戦略ファンド Bコース	98,020
野村ブラックロック循環経済関連株投信 Aコース	98,011
野村ブラックロック循環経済関連株投信 Bコース	98,011
のむらっぴ・ファンド(普通型) 年3%目標分配金受取型	98,001
のむらっぴ・ファンド(普通型) 年6%目標分配金受取型	98,001
グローバル・ストック Aコース	97,953
グローバル・ストック Cコース	97,953
野村マッコーリー・プライベート・インフラ・ファンド	97,848
のむらっぴ・ファンド(保守型) 年3%目標分配金受取型	97,781
のむらっぴ・ファンド(積極型) 年3%目標分配金受取型	97,781
のむらっぴ・ファンド(積極型) 年6%目標分配金受取型	97,781
ノムラ新興国債券ファンズ(野村SMA向け)	10,000
野村日本ブランド株投資(米ドルコース) 毎月分配型	9,809
野村日本ブランド株投資(米ドルコース) 年2回決算型	9,809

ファンド名	当期末
	元本額
	円
野村アバンティス米国小型株ファンド Aコース(野村SMA・EW向け)	9,809
野村アバンティス米国小型株ファンド Bコース(野村SMA・EW向け)	9,809
野村アバンティス新興国株ファンド Aコース(野村SMA・EW向け)	9,809
野村アバンティス新興国株ファンド Bコース(野村SMA・EW向け)	9,809
野村アジアハイ・イールド債券投信(米ドルコース) 毎月分配型	9,808
野村アジアハイ・イールド債券投信(米ドルコース) 年2回決算型	9,808
野村米国ハイ・イールド債券投信(メキシコペソコース) 毎月分配型	9,808
野村米国ハイ・イールド債券投信(メキシコペソコース) 年2回決算型	9,808
野村PIMCO・トレンド戦略ファンド(米ドル売り買い)(野村SMA・EW向け)	9,808
野村米国ブランド株投資(米ドルコース) 毎月分配型	9,807
野村米国ブランド株投資(米ドルコース) 年2回決算型	9,807
野村PIMCO新興国インフラ関連債券投信(米ドルコース) 毎月分配型	9,807
野村PIMCO新興国インフラ関連債券投信(米ドルコース) 年2回決算型	9,807
ウェリントン・企業価値共創世界株ファンド Aコース(野村SMA・EW向け)	9,806
ウェリントン・企業価値共創世界株ファンド Bコース(野村SMA・EW向け)	9,806
野村ブラックロック世界優良企業厳選ファンド Aコース	9,803
野村ブラックロック世界優良企業厳選ファンド Bコース	9,803
ノムラ新興国債券ファンズ(野村SMA・EW向け)	9,801
野村ブルーベイ・トータルリターンファンド(野村SMA・EW向け)	9,801
野村PIMCO米国投資適格債券戦略ファンド(為替ヘッジあり) 毎月分配型	9,797
野村PIMCO米国投資適格債券戦略ファンド(為替ヘッジあり) 年2回決算型	9,797
野村ウェスタン・世界債券戦略ファンド Aコース	9,797
野村ウェスタン・世界債券戦略ファンド Bコース	9,797
野村ウェスタン・世界債券戦略ファンド Cコース	9,797
野村ウェスタン・世界債券戦略ファンド Dコース	9,797
野村ファンドラップ債券プレミア	9,795
野村ファンドラップオルタナティブプレミア	9,795
野村グローバル・クオリティ・グロース Aコース(野村SMA・EW向け)	9,794
野村グローバル・クオリティ・グロース Bコース(野村SMA・EW向け)	9,794
野村MFSグローバル・リサーチ・フォーカス株式 Aコース(野村SMA・EW向け)	9,794
野村MFSグローバル・リサーチ・フォーカス株式 Bコース(野村SMA・EW向け)	9,794
野村グローバル高配当株プレミアム(米ドルコース) 毎月分配型	9,771
野村グローバル高配当株プレミアム(米ドルコース) 年2回決算型	9,771

## 〇お知らせ

「投資信託及び投資法人に関する法律」の一部改正に伴い、運用報告書の電子交付に関する  
 条文を変更する所要の約款変更を行ないました。 <変更適用日：2025年4月1日>