

当ファンドの仕組みは次の通りです。

商品分類	追加型投信／海外／株式	
信託期間	2028年11月24日まで（2013年12月9日設定）	
運用方針	米国株配当貴族インデックスマザーファンド受益証券への投資を通じて、米国の株式に実質的な投資を行い、S & P 500配当貴族指数（配当込み、円換算ベース）に連動する投資成果をめざして運用を行います。マザーファンド受益証券の組入比率は高位を維持することを基本とします。マザーファンドにおける対象インデックスとの連動を維持するため、先物取引等を利用して株式の実質投資比率が100%を超える場合があります。実質組入外貨建資産については、為替変動や市場全体のリスクの高まり等を定量的に捉えて、為替ヘッジ比率を調整します。この調整により為替変動による影響の緩和や為替差益の獲得をめざします。また、外国為替予約取引等の運用にあたっては、シティグループ・ファースト・インベストメント・マネジメント・リミテッドに運用の指図に関する権限を委託します。	
主要運用対象	ベビーフンド	米国株配当貴族インデックスマザーファンド受益証券を主要投資対象とします。なお、米国の株式等に直接投資することがあります。
	マザーファンド	米国の株式を主要投資対象とします。
主な組入制限	ベビーフンド	株式への実質投資割合に制限を設けません。外貨建資産への実質投資割合に制限を設けません。
	マザーファンド	株式への投資割合に制限を設けません。外貨建資産への投資割合に制限を設けません。
分配方針	経費等控除後の配当等収益および売買益（評価益を含みます。）等の全額を分配対象額とし、分配金額は、基準価額水準、市況動向等を勘案して委託会社が決定します。原則として、決算日の基準価額水準が当初元本額10,000円（10,000口当たり）を超えている場合に、当期の基準価額上昇分の範囲内で分配します。ただし、分配対象収益が少額の場合には分配を行わないことがあります。	

運用報告書（全体版）

三菱UFJ 米国配当成長株ファンド
〈為替アクティブヘッジ〉

愛称：ザ・レジェンド

第22期（決算日：2024年11月25日）

受益者のみなさまへ

平素は格別のご愛顧を賜り厚く御礼申し上げます。さて、お手持ちの「三菱UFJ 米国配当成長株ファンド〈為替アクティブヘッジ〉」は、去る11月25日に第22期の決算を行いました。ここに謹んで運用状況をご報告申し上げます。

今後とも引き続きお引き立て賜りますようお願い申し上げます。



三菱UFJアセットマネジメント

東京都港区東新橋一丁目9番1号
ホームページ <https://www.am.mufg.jp/>

当運用報告書に関するお問い合わせ先

お客さま専用
フリーダイヤル

0120-151034

（受付時間：営業日の9:00～17:00、
土・日・祝日・12月31日～1月3日を除く）

お客さまのお取引内容につきましては、お取扱いの販売会社にお尋ねください。

本資料の表記にあたって

- ・原則として、各表の数量、金額の単位未満は切捨て、比率は四捨五入で表記しておりますので、表中の個々の数字の合計が合計欄の値とは一致しないことがあります。ただし、単位未満の数値については小数を表記する場合があります。
- ・一印は組入れまたは売買がないことを示しています。

○最近5期の運用実績

決算期	基準価額			(参考指数)		株式組入比率	株式先物比率	投資信託証券組入比率	純資産額
	(分配落)	税込分配金	期中騰落率	S&P500配当貴族指数 (国ごとの配当率)	期中騰落率				
	円	円	%		%	%	%	%	百万円
18期(2022年11月24日)	13,791	700	11.6	33,855.70	15.7	91.5	4.4	4.3	5,086
19期(2023年5月24日)	12,330	0	△10.6	32,537.83	△3.9	91.4	2.4	4.3	5,403
20期(2023年11月24日)	12,483	50	1.6	35,544.91	9.2	90.0	3.6	4.2	5,238
21期(2024年5月24日)	13,260	900	13.4	40,730.86	14.6	88.2	3.2	4.1	4,197
22期(2024年11月25日)	13,959	700	10.6	44,140.55	8.4	91.9	1.3	4.2	4,436

(注) 基準価額の騰落率は分配金込み。

(注) 基準価額動向の理解に資するため、参考指数を掲載しておりますが、当ファンドのベンチマークではありません。

(注) S & P 5 0 0 配当貴族指数とは、S & Pダウ・ジョーンズ・インデックスLLCが算出・公表しているS & P 5 0 0 構成銘柄の中から25年間連続増配している企業を抽出し、算出している株価指数です。なお、S & P 5 0 0 配当貴族指数(配当込み、円換算ベース)は、S & P 5 0 0 配当貴族指数(配当込み、米ドルベース)をもとに、委託会社が計算したものです。S & P 5 0 0 配当貴族指数はS&P Dow Jones Indices LLC (「SPDJII」)の商品であり、これを利用するライセンスが三菱UFJアセットマネジメント株式会社に付与されています。Standard & Poor's[®]およびS&P[®]はStandard & Poor's Financial Services LLC (「S&P」)の登録商標で、Dow Jones[®]はDow Jones Trademark Holdings LLC (「Dow Jones」)の登録商標であり、これらの商標を利用するライセンスがSPDJIIに、特定目的での利用を許諾するサブライセンスが三菱UFJアセットマネジメント株式会社にそれぞれ付与されています。当ファンドは、SPDJII、Dow Jones、S&Pまたはそれぞれの関連会社によってスポンサー、保証、販売、または販売促進されているものではなく、これら関係者のいずれも、かかる商品への投資の妥当性に関するいかなる表明も行わず、S & P 5 0 0 配当貴族指数の誤り、欠落、または中断に対して一切の責任も負いません。

(注) 外国の指数は、基準価額への反映に合わせて前営業日の値を使用しております。

(注) 当ファンドは親投資信託を組み入れますので、「株式組入比率」、「株式先物比率」、「投資信託証券組入比率」は実質比率を記載しております。

(注) 「株式先物比率」は買建比率－売建比率。

○当期中の基準価額と市況等の推移

年 月 日	基 準 価 額		(参 考 指 数) S & P 5 0 0 配 当 貴 族 指 数		株 組 入 比 率	株 先 物 比 率	投 資 信 託 証 券 組 入 比 率
	騰 落 率	騰 落 率	騰 落 率	騰 落 率			
(期 首) 2024年5月24日	円 13,260	% —	(配当込み、円換算ベース) 40,730.86	% —	% 88.2	% 3.2	% 4.1
5月末	13,044	△ 1.6	40,036.03	△1.7	90.4	3.3	4.3
6月末	13,140	△ 0.9	41,346.28	1.5	91.2	2.5	4.5
7月末	13,331	0.5	41,074.46	0.8	89.6	3.7	4.6
8月末	13,509	1.9	40,104.45	△1.5	91.5	1.9	4.4
9月末	13,600	2.6	40,723.16	△0.0	89.8	4.1	4.2
10月末	14,331	8.1	42,939.10	5.4	90.3	3.2	4.3
(期 末) 2024年11月25日	14,659	10.6	44,140.55	8.4	91.9	1.3	4.2

(注) 期末基準価額は分配金込み、騰落率は期首比。

(注) 当ファンドは親投資信託を組み入れますので、「株式組入比率」、「株式先物比率」、「投資信託証券組入比率」は実質比率を記載しております。

(注) 「株式先物比率」は買建比率－売建比率。

運用経過

第22期：2024年5月25日～2024年11月25日

当期中の基準価額等の推移について

基準価額等の推移



第22期首	13,260円
第22期末	13,959円
既払分配金	700円
騰落率	10.6%
	(分配金再投資ベース)

※分配金再投資基準価額は、分配金が支払われた場合、収益分配金（税込み）を分配時に再投資したものとみなして計算したもので、ファンドの運用の実質的なパフォーマンスを示すものです。

※実際のファンドにおいては、分配金を再投資するかどうかについては、受益者のみなさまがご利用のコースにより異なります。また、ファンドの購入価額により課税条件も異なります。従って、各個人の受益者のみなさまの損益の状況を示すものではない点にご留意ください。

基準価額の動き

基準価額は期間の初めに比べ10.6%（分配金再投資ベース）の上昇となりました。

基準価額の主な変動要因

上昇要因

主要中銀による政策金利の引き下げやインフレ率の鈍化などを受けて、S & P 500 配当貴族指数が上昇したことなどが基準価額の上昇要因となりました。

為替アクティブヘッジ戦略については、円高・米ドル安局面で為替ヘッジをしていたことなどが基準価額の上昇要因となりました。

第22期：2024年5月25日～2024年11月25日

▶ 投資環境について

▶ 米国株式市況

米国株式市況は上昇しました。

主要中銀による政策金利の引き下げやインフレ率の鈍化などを受けて米国株式市況は上昇しました。

▶ 為替市況

米ドルは円に対して下落しました。

為替市況は、期間の初めに比べて円高・米ドル安となりました。

▶ 当該投資信託のポートフォリオについて

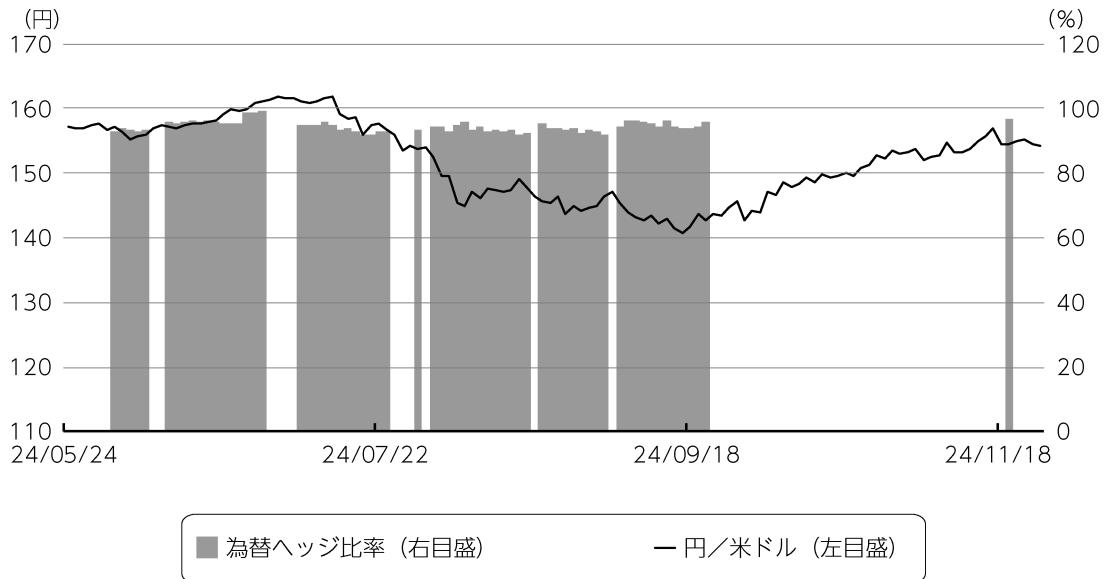
▶ 三菱UFJ 米国配当成長株ファンド <為替アクティブヘッジ>

主要投資対象である米国株配当貴族インデックスマザーファンド受益証券への投資を通じて、株式については、S & P 500 配当貴族指数（配当込み、円換算ベ

ース）に連動する投資成果をめざして運用を行うとともに、為替変動や市場全体のリスクの高まり、金利変動等を定量的に捉えて、機動的に為替ヘッジ比率の調整を行いました。

(ご参考)

■ 為替レートおよび為替ヘッジ比率の推移



(注) 為替ヘッジ比率は、実質的にファンドが保有する米ドル建て資産（按分後）に対する米ドル売建比率を簡便的に算出したものです。

▶ 米国株配当貴族インデックスマザーファンド

ベンチマークであるS & P 500配当貴族指数（配当込み、円換算ベース）に採用されている株式（先物・不動産投資信託証券（REIT）を含む）を主要投資対象とし、ベンチマークに連動する投資成果をめざして運用を行いました。

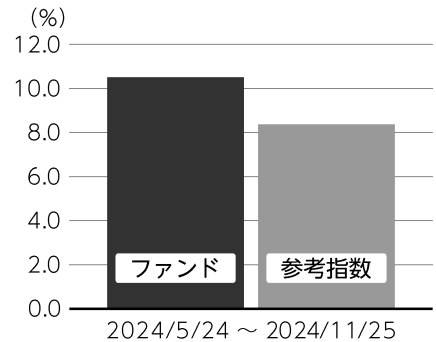
株式の業種別比率などがベンチマークとほぼ同様になるようにマルチファクターモデルを用いてポートフォリオを構築しました。

（注）マルチファクターモデル
株式市場の構造（動向）を、複数の要因（業種・通貨・企業規模など）に分類し、高度な統計手法を用いて説明をするモデル

▶ 当該投資信託のベンチマークとの差異について

当ファンドは運用の目標となるベンチマークを設けておりません。右記のグラフは当ファンド（ベビーファンド）の基準価額と参考指数の騰落率との対比です。参考指数はS & P 500配当貴族指数（配当込み、円換算ベース）です。

基準価額と参考指数の対比（騰落率）



※ファンドの騰落率は分配金込みで計算しています。

分配金について

収益分配金につきましては、基準価額水準、市況動向、分配対象額の水準等を勘案し、次表の通りとさせていただきます。収益分配に充てなかった利益（留保益）につきましては、信託財産中に留保し、運用の基本方針に基づいて運用します。

分配原資の内訳

(単位：円、1万口当たり、税込み)

項目	第22期 2024年5月25日～2024年11月25日
当期分配金（対基準価額比率）	700 (4.775%)
当期の収益	700
当期の収益以外	—
翌期繰越分配対象額	3,959

(注) 対基準価額比率は当期分配金（税込み）の期末基準価額（分配金込み）に対する比率であり、ファンドの収益率とは異なります。

(注) 当期の収益、当期の収益以外は小数点以下切捨てで算出しているため合計が当期分配金と一致しない場合があります。

今後の運用方針 (作成対象期間末での見解です。)

▶ 三菱UFJ 米国配当成長株ファンド <為替アクティブヘッジ>

米国株配当貴族インデックスマザーファンド受益証券への投資を通じて、株式については、S & P 500 配当貴族指数構成銘柄への投資を行い、同指数の値動きに連動する投資成果をめざす方針です。また、実質組入外貨建資産については、為替変動や市場全体のリスクの高まり、金利変動などを定量的に捉えて、為替ヘッジ比率の調整を行い、為替変動による

影響の緩和や為替差益の獲得をめざす方針です。

▶ 米国株配当貴族インデックスマザーファンド

ベンチマークの動きに連動する投資成果をめざして運用を行います。

※北米市場の決済制度の制約上、パフォーマンスを考慮して、一時的にベンチマークに連動するETFの組入を行うことがあります。

2024年5月25日～2024年11月25日

1万口当たりの費用明細

項目	当期		項目の概要
	金額 (円)	比率 (%)	
(a) 信託報酬	95	0.697	(a) 信託報酬 = 期中の平均基準価額 × 信託報酬率 × (期中の日数 ÷ 年間日数)
(投 信 会 社)	(30)	(0.223)	ファンドの運用・調査、受託会社への運用指図、基準価額の算出、目論見書等の作成等の対価
(販 売 会 社)	(61)	(0.446)	交付運用報告書等各種書類の送付、顧客口座の管理、購入後の情報提供等の対価
(受 託 会 社)	(4)	(0.028)	ファンドの財産の保管および管理、委託会社からの運用指図の実行等の対価
(b) 売買委託手数料	0	0.001	(b) 売買委託手数料 = 期中の売買委託手数料 ÷ 期中の平均受益権口数 有価証券等の売買時に取引した証券会社等に支払われる手数料
(株 式)	(0)	(0.001)	
(投 資 信 託 証 券)	(0)	(0.000)	
(先 物 ・ オ プ シ ョ ン)	(0)	(0.000)	
(c) 有価証券取引税	0	0.001	(c) 有価証券取引税 = 期中の有価証券取引税 ÷ 期中の平均受益権口数 有価証券の取引の都度発生する取引に関する税金
(株 式)	(0)	(0.001)	
(投 資 信 託 証 券)	(0)	(0.000)	
(d) その他費用	1	0.009	(d) その他費用 = 期中のその他費用 ÷ 期中の平均受益権口数
(保 管 費 用)	(1)	(0.008)	有価証券等を海外で保管する場合、海外の保管機関に支払われる費用
(監 査 費 用)	(0)	(0.002)	ファンドの決算時等に監査法人から監査を受けるための費用
(そ の 他)	(0)	(0.000)	信託事務の処理等に要するその他諸費用
合 計	96	0.708	

期中の平均基準価額は、13,603円です。

(注) 期中の費用（消費税等のかかるものは消費税等を含む）は、追加・解約により受益権口数に変動があるため、簡便法により算出した結果です。

(注) 各金額は項目ごとに円未満は四捨五入してあります。

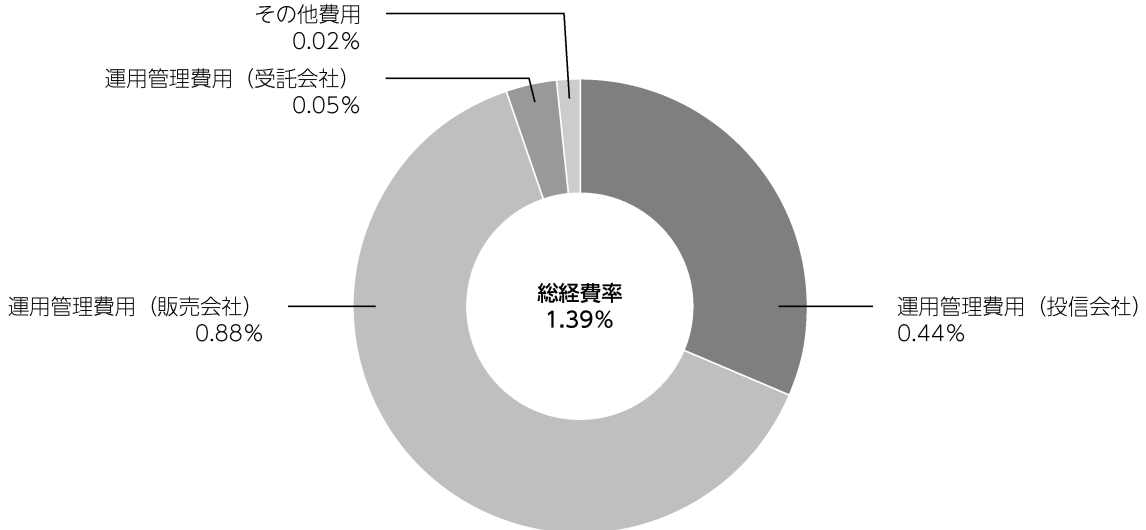
(注) 売買委託手数料、有価証券取引税およびその他費用は、このファンドが組み入れている親投資信託が支払った金額のうち、当ファンドに対応するものを含みます。

(注) 各比率は1万口当たりのそれぞれの費用金額（円未満の端数を含む）を期中の平均基準価額で除して100を乗じたもので、項目ごとに小数第3位未満は四捨五入してあります。

(参考情報)

■ 総経費率

当期中の運用・管理にかかった費用の総額（原則として、募集手数料、売買委託手数料及び有価証券取引税を除く。）を期中の平均受益権口数に期中の平均基準価額（1口当たり）を乗じた数で除した**総経費率（年率）は1.39%**です。



(注) 費用は、1万口当たりの費用明細において用いた簡便法により算出したものです。

(注) 各費用は、原則として、募集手数料、売買委託手数料及び有価証券取引税を含みません。

(注) 各比率は、年率換算した値です。

(注) 前記の前提条件で算出したものです。このため、これらの値はあくまでも参考であり、実際に発生した費用の比率とは異なります。

○売買及び取引の状況

(2024年5月25日～2024年11月25日)

親投資信託受益証券の設定、解約状況

銘柄	設定		解約	
	口数	金額	口数	金額
米国株配当貴族インデックスマザーファンド	千口 561,559	千円 1,163,640	千口 618,962	千円 1,311,320

○株式売買比率

(2024年5月25日～2024年11月25日)

株式売買金額の平均組入株式時価総額に対する割合

項目	当期	
	米国株配当貴族インデックスマザーファンド	
(a) 期中の株式売買金額	15,333,210千円	
(b) 期中の平均組入株式時価総額	56,132,693千円	
(c) 売買高比率 (a) / (b)	0.27	

(注) (b)は各月末現在の組入株式時価総額の平均。

○利害関係人との取引状況等

(2024年5月25日～2024年11月25日)

利害関係人との取引状況

<三菱UFJ 米国配当成長株ファンド<為替アクティブヘッジ>>

該当事項はございません。

<米国株配当貴族インデックスマザーファンド>

区分	買付額等 A	うち利害関係人 との取引状況B	B A	売付額等		
				C	うち利害関係人 との取引状況D	D C
為替直物取引	百万円 5,947	百万円 350	% 5.9	百万円 14,205	百万円 13,886	% 97.8

平均保有割合 6.8%

※平均保有割合とは、親投資信託の残存口数の合計に対する当該ベビーファンドの親投資信託所有口数の割合。

利害関係人とは、投資信託及び投資法人に関する法律第11条第1項に規定される利害関係人であり、当ファンドに係る利害関係人とは三菱UFJ信託銀行です。

○組入資産の明細

(2024年11月25日現在)

親投資信託残高

銘 柄	期首(前期末)	当 期 末	
	口 数	口 数	評 価 額
米国株配当貴族インデックスマザーファンド	千口 1,961,602	千口 1,904,198	千円 4,319,103

○投資信託財産の構成

(2024年11月25日現在)

項 目	当 期 末	
	評 価 額	比 率
米国株配当貴族インデックスマザーファンド	千円 4,319,103	% 91.8
コール・ローン等、その他	385,892	8.2
投資信託財産総額	4,704,995	100.0

(注) 米国株配当貴族インデックスマザーファンドにおいて、期末における外貨建純資産(59,355,766千円)の投資信託財産総額(61,254,688千円)に対する比率は96.9%です。

(注) 外貨建資産は、期末の時価をわが国の対顧客電信売買相場の仲値により邦貨換算したものです。なお、期末における邦貨換算レートは以下の通りです。

1 アメリカドル=154.25円			
------------------	--	--	--

○資産、負債、元本及び基準価額の状況 (2024年11月25日現在)

項 目	当 期 末
	円
(A) 資産	4,704,995,123
コール・ローン等	150,220,355
米国株配当貴族インデックスマザーファンド(評価額)	4,319,103,886
未収入金	235,670,000
未収利息	882
(B) 負債	268,378,398
未払金	13,902,997
未払収益分配金	222,478,492
未払解約金	2,511,682
未払信託報酬	29,412,348
その他未払費用	72,879
(C) 純資産総額(A-B)	4,436,616,725
元本	3,178,264,172
次期繰越損益金	1,258,352,553
(D) 受益権総口数	3,178,264,172口
1万口当たり基準価額(C/D)	13,959円

○損益の状況 (2024年5月25日～2024年11月25日)

項 目	当 期
	円
(A) 配当等収益	96,689
受取利息	95,396
その他収益金	1,293
(B) 有価証券売買損益	450,705,197
売買益	1,191,207,096
売買損	△ 740,501,899
(C) 信託報酬等	△ 29,526,688
(D) 当期損益金(A+B+C)	421,275,198
(E) 前期繰越損益金	109,912,814
(F) 追加信託差損益金	949,643,033
(配当等相当額)	(856,892,904)
(売買損益相当額)	(92,750,129)
(G) 計(D+E+F)	1,480,831,045
(H) 収益分配金	△ 222,478,492
次期繰越損益金(G+H)	1,258,352,553
追加信託差損益金	949,643,033
(配当等相当額)	(858,059,729)
(売買損益相当額)	(91,583,304)
分配準備積立金	308,709,520

<注記事項>

- ①期首元本額 3,165,675,116円
 期中追加設定元本額 587,328,864円
 期中一部解約元本額 574,739,808円
 また、1口当たり純資産額は、期末1.3959円です。

- (注) (B)有価証券売買損益は期末の評価換えによるものを含みます。
 (注) (C)信託報酬等には信託報酬に対する消費税等相当額を含めて表示しています。
 (注) (F)追加信託差損益金とあるのは、信託の追加設定の際、追加設定をした価額から元本を差し引いた差額分をいいます。

②分配金の計算過程

項 目	2024年5月25日～ 2024年11月25日
費用控除後の配当等収益額	42,470,027円
費用控除後・繰越欠損金補填後の有価証券売買等損益額	378,805,171円
収益調整金額	949,643,033円
分配準備積立金額	109,912,814円
当ファンドの分配対象収益額	1,480,831,045円
1万口当たり収益分配対象額	4,659円
1万口当たり分配金額	700円
収益分配金金額	222,478,492円

- ③信託財産の運用の指図に係る権限の全部または一部を委託するために要する費用として、信託財産の純資産総額に対し年10,000分の20以内の率を乗じて得た額を委託者報酬の中から支弁しております。

○分配金のお知らせ

1 万口当たり分配金（税込み）	700円
-----------------	------

- ・分配金は、分配後の基準価額と個々の受益者の個別元本との差により、課税扱いとなる「普通分配金」と、非課税扱いとなる「元本払戻金（特別分配金）」に分かれます。
- ・分配後の基準価額が個別元本と同額または上回る場合は、全額が普通分配金となります。分配後の基準価額が個別元本を下回る場合には、下回る部分の額が元本払戻金（特別分配金）となり、残りの額が普通分配金となります。
- ・元本払戻金（特別分配金）が発生した場合は、分配金発生時に個々の受益者の個別元本から当該元本払戻金（特別分配金）を控除した額が、その後の個々の受益者の個別元本となります。

*三菱UFJアセットマネジメントでは本資料のほかに当ファンドに関する情報等の開示を行っている場合があります。詳しくは、取り扱い販売会社にお問い合わせいただくか、当社ホームページ (<https://www.am.mufg.jp/>) をご覧ください。

【お知らせ】

東京証券取引所の取引時間の延伸に伴い、申込締切時間の変更を行いました。詳細は、当社ホームページ (<https://www.am.mufg.jp/>) から当該ファンドページの目論見書をご覧ください。

(2024年11月5日)

米国株配当貴族インデックスマザーファンド

《第10期》決算日2024年11月25日

〔計算期間：2024年5月25日～2024年11月25日〕

「米国株配当貴族インデックスマザーファンド」は、11月25日に第10期の決算を行いました。以下、法令・諸規則に基づき、当マザーファンドの第10期の運用状況をご報告申し上げます。

運用方針	主として米国の株式に投資を行います。 株式の組入比率は高位を維持することを基本とします。 対象インデックスとの連動を維持するため、先物取引等を利用し株式の実質投資比率が100%を超える場合があります。 組入外貨建資産については、原則として為替ヘッジを行いません。
主要運用対象	米国の株式を主要投資対象とします。
主な組入制限	株式への投資割合に制限を設けません。 外貨建資産への投資割合に制限を設けません。

モルガン・スタンレー・アジア・リミテッド又はその関係会社（以下「モルガン・スタンレー」という）は、モルガン・スタンレーから三菱UFJアセットマネジメント株式会社（以下「運用会社」という）に提供されたあらゆるデータ（以下「本データ」という）の独占的所有権を有している。「Morgan Stanley」はモルガン・スタンレーのサービスマークで、運用会社が一定の目的で使用するために提供されている。モルガン・スタンレーは、金融証券又はファンド・ユニットへの投資全般の妥当性に関し、本データ、本金融商品の潜在的投資家若しくは現投資家、又は一般投資家に対し、明示的又は黙示的に、いかなる表明又は保証も行っていない。モルガン・スタンレー、及び本データの作成又は編集に関与又は関係する他の当事者は、本データの決定、構成又は計算において本金融商品の発行体又は所有者のニーズを考慮に入れる義務を一切負わない。モルガン・スタンレー、及び本データの作成又は編集に関与又は関係する他の当事者は、本金融商品の発行時期、発行価格若しくは発行量の決定についていかなる責任も負わず、またその決定に参加したことはなく、かつ金融商品の償還価格の決定にも参加しない。モルガン・スタンレー、及び本データの作成又は編集に関与又は関係する他の当事者は本データ又は本金融商品に関連し本金融商品の所有者に対しいかなる義務や責任も負わない。

モルガン・スタンレーは、本データの構成及び編集の決定方法をいつでも補足、修正（全部又は一部）、改正又は取り消すことができる。かかる補足、修正、改正又は取消に伴い、データを編集又は構成する方法が変更されるほか、本データはそれ以外の形で影響を受ける可能性がある。ルールと方法は事前に通知されることなく変更されるほか、本データの価値又は構成に影響を及ぼす可能性がある。本データがモルガン・スタンレーによって定められた規程を満たしていないと判断した場合、又は当該規程を満たすことができなくなると判断した場合、又は本データの編集を続けるべきではないと判断した場合、モルガン・スタンレーには独自の裁量によりいつでも編集を中止する権利が付与される。

モルガン・スタンレーは、自己勘定及び/又は顧客勘定のため原証券が関係する取引（デリバティブ取引及びヘッジ目的の取引を含む）を行うほか、当該証券のマーケットメーカーを務めることがある。かかる活動が金融商品の保有者のために行われることはなく、金融商品の価値にマイナス又はプラスの影響を与える可能性がある。モルガン・スタンレーは、それ以外にも、証券の発行体、計算代理人及びインデックス・スポンサーなど、他の役割を務めることがある。これらの活動及びその他の活動によって利益相反の発生を招くほか、金融商品の投資家を害する形で金融商品の価値に影響を及ぼす可能性がある。

モルガン・スタンレーは、本データに含めるため、又は本データの編集で使用するため、信頼できると思われる情報源から情報を取得するものとするが、モルガン・スタンレー及びそのいずれの関係会社も本データの獨創性、正確性及び/又は完全性についていかなる保証もしていない。本データの計算に使用される一部の情報はモルガン・スタンレーが供給したもので、非公開の情報であるが、必ずしもモルガン・スタンレー又はそれ以外の者が取引を実行できる市場価格を表すものではない。モルガン・スタンレー及びそのいずれの関係会社も、運用会社又はそれ以外の者若しくは事業体が本データ又はモルガン・スタンレーと運用会社との間の契約に基づいて提供された権利に関連して含まれているデータの利用又はその他の利用により入手する結果について、明示的又は黙示的にいかなる保証もしていない。モルガン・スタンレー及びそのいずれの関係会社も、本データ又はそれに含まれているデータの誤謬、不備若しくは中断、又はそれらに関連し、いかなる責任も負わないものとする。さらに、モルガン・スタンレー及びそのいずれの関係会社も、明示又は黙示の保証（その種類を問わない）を一切行っていないほか、本データ及びそれに含まれているデータの商品性又は特定の目的に対する適合性に関するすべての保証を明示的に否認する。

上述の規定に制限を設けることなく、モルガン・スタンレー及びそのいずれの関係会社も、直接損害、間接損害、特別損害、懲罰的損害賠償、派生損害又はその他の損害賠償（逸失利益を含む）については、かかる損害賠償の可能性を伝えられていたとしても、いかなる責任も負わないものとする。本金融商品の購入者、売主若しくは保有者、又はそれ以外の者若しくは事業体は、最初にモルガン・スタンレーに連絡し、モルガン・スタンレーの許可の必要性の有無について判断しない限り、本金融商品の後援、推奨、販売又は販売促進のためにモルガン・スタンレーの商号、商標又はサービスマークを使用してはならない。状況の如何を問わず、モルガン・スタンレーの書面の事前許可がない限り、いかなる者又は事業体もモルガン・スタンレーとの関係を主張してはならない。

○最近5期の運用実績

決算期	基準価額		S & P 5 0 0 配当貴族指数 (配当込み、円換算ベース)		株式 組入比率	株式 先物比率	投資信託 組入比率	純資産 総額
	円	騰落率	騰落率	騰落率				
6期(2022年11月24日)	17,132	16.0	33,855.70	15.7	89.9	4.3	4.3	71,818
7期(2023年5月24日)	16,536	△3.5	32,537.83	△3.9	93.3	2.4	4.4	67,719
8期(2023年11月24日)	18,136	9.7	35,544.91	9.2	90.7	3.7	4.2	64,538
9期(2024年5月24日)	20,851	15.0	40,730.86	14.6	90.5	3.3	4.3	65,204
10期(2024年11月25日)	22,682	8.8	44,140.55	8.4	94.4	1.3	4.3	59,307

(注) S & P 5 0 0 配当貴族指数とは、S & Pダウ・ジョーンズ・インデックスLLCが算出・公表しているS & P 5 0 0 構成銘柄の中から25年間連続増配している企業を抽出し、算出している株価指数です。なお、S & P 5 0 0 配当貴族指数(配当込み、円換算ベース)は、S & P 5 0 0 配当貴族指数(配当込み、米ドルベース)をもとに、委託会社が計算したものです。S & P 5 0 0 配当貴族指数はS&P Dow Jones Indices LLC(「SPDJ」)の商品であり、これを利用するライセンスが三菱UFJアセットマネジメント株式会社に付与されています。Standard & Poor's[®]およびS&P[®]はStandard & Poor's Financial Services LLC(「S&P」)の登録商標で、Dow Jones[®]はDow Jones Trademark Holdings LLC(「Dow Jones」)の登録商標であり、これらの商標を利用するライセンスがSPDJに、特定目的での利用を許諾するサブライセンスが三菱UFJアセットマネジメント株式会社にそれぞれ付与されています。当ファンドは、SPDJ、Dow Jones、S&Pまたはそれぞれの関連会社によってスポンサー、保証、販売、または販売促進されているものではなく、これら関係者のいずれも、かかる商品への投資の妥当性に関するいかなる表明も行わず、S & P 5 0 0 配当貴族指数の誤り、欠落、または中断に対して一切の責任も負いません。

(注) 外国の指数は、基準価額への反映に合わせて前営業日の値を使用しております。

(注) 「株式先物比率」は買建比率－売建比率。

○当期中の基準価額と市況等の推移

年月日	基準価額		S & P 5 0 0 配当貴族指数 (配当込み、円換算ベース)		株式 組入比率	株式 先物比率	投資信託 組入比率
	円	騰落率	騰落率	騰落率			
(期首) 2024年5月24日	20,851	—	40,730.86	—	90.5	3.3	4.3
5月末	20,503	△1.7	40,036.03	△1.7	92.3	3.3	4.4
6月末	21,215	1.7	41,346.28	1.5	92.8	2.5	4.6
7月末	21,052	1.0	41,074.46	0.8	91.6	3.8	4.7
8月末	20,559	△1.4	40,104.45	△1.5	93.6	2.0	4.5
9月末	20,888	0.2	40,723.16	△0.0	91.6	4.2	4.3
10月末	22,059	5.8	42,939.10	5.4	92.2	3.3	4.3
(期末) 2024年11月25日	22,682	8.8	44,140.55	8.4	94.4	1.3	4.3

(注) 騰落率は期首比。

(注) 「株式先物比率」は買建比率－売建比率。

○運用経過

●当期中の基準価額等の推移について

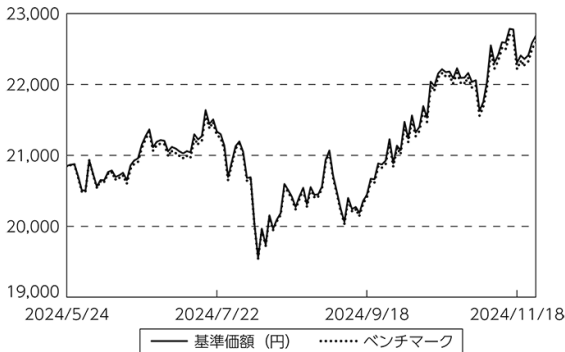
◎基準価額の動き

基準価額は期間の初めに比べ8.8%の上昇となりました。

◎ベンチマークとの差異

ファンドの騰落率は、ベンチマークの騰落率(8.4%)を0.4%上回りました。

基準価額等の推移



(注) ベンチマークは期首の値をファンド基準価額と同一になるよう指数化しています。

●基準価額の主な変動要因

(上昇要因)

ベンチマークに連動する投資成果をめざして運用を行った結果、基準価額はベンチマークとほぼ同様の動きとなりました。

●投資環境について

◎米国株式市況

- ・米国株式市況は上昇しました。
- ・主要中銀による政策金利の引き下げやインフレ率の鈍化などを受けて米国株式市況は上昇しました。

◎為替市況

- ・米ドルは円に対して下落しました。
- ・為替市況は、期間の初めに比べて円高・米ドル安となりました。

●当該投資信託のポートフォリオについて

- ・ベンチマークであるS & P 500配当貴族指数(配当込み、円換算ベース)に採用されている株式(先物・不動産投資信託証券(REIT)を含む)を主要投資対象とし、ベンチマークに連動する投資成果をめざして運用を行いました。
- ・株式の業種別比率などがベンチマークとほぼ同様になるようにマルチファクターモデルを用いてポートフォリオを構築しました。

(注) マルチファクターモデル

株式市場の構造(動向)を、複数の要因(業種・通貨・企業規模など)に分類し、高度な統計手法を用いて説明をするモデル

●当該投資信託のベンチマークとの差異について

ベンチマークは8.4%の上昇になったため、乖離は0.4%程度となりました。

ベンチマークとの差異の主な要因は以下の通りです。

(主なプラス要因)

- ・その他の要因[※]によるものです。

[※]その他の要因には、ファンドとベンチマークで適用される配当税率の差異によるプラス要因などが含まれます。

(主なマイナス要因)

- ・ありません。

○今後の運用方針

- ・ベンチマークの動きに連動する投資成果をめざして運用を行います。

[※]北米市場の決済制度の制約上、パフォーマンスを考慮して、一時的にベンチマークに連動するETFの組入を行うことがあります。

○ 1 万口当たりの費用明細

(2024年5月25日～2024年11月25日)

項 目	当 期		項 目 の 概 要
	金 額	比 率	
(a) 売 買 委 託 手 数 料	円	%	(a) 売買委託手数料＝期中の売買委託手数料÷期中の平均受益権口数 有価証券等の売買時に取引した証券会社等に支払われる手数料
(株 式)	0	0.001	
(投資信託証券)	(0)	(0.001)	
(先物・オプション)	(0)	(0.000)	
(b) 有 価 証 券 取 引 税	0	0.001	(b) 有価証券取引税＝期中の有価証券取引税÷期中の平均受益権口数 有価証券の取引の都度発生する取引に関する税金
(株 式)	(0)	(0.001)	
(投資信託証券)	(0)	(0.000)	
(c) そ の 他 費 用	1	0.007	(c) その他費用＝期中のその他費用÷期中の平均受益権口数 有価証券等を海外で保管する場合、海外の保管機関に支払われる費用 信託事務の処理等に要するその他諸費用
(保 管 費 用)	(1)	(0.007)	
(そ の 他)	(0)	(0.000)	
合 計	1	0.009	
期中の平均基準価額は、21,144円です。			

(注) 各金額は項目ごとに円未満は四捨五入してあります。

(注) 各比率は1万口当たりのそれぞれの費用金額（円未満の端数を含む）を期中の平均基準価額で除して100を乗じたもので、項目ごとに小数第3位未満は四捨五入してあります。

○売買及び取引の状況

(2024年5月25日～2024年11月25日)

株式

		買 付		売 付	
		株 数	金 額	株 数	金 額
外 国	アメリカ	百株 3,521 (218)	千アメリカドル 28,761 (△ 40)	百株 8,224	千アメリカドル 73,675

(注) 金額は受渡代金。

(注) ()内は株式分割・増資割当および合併等による増減分で、上段の数字には含まれておりません。

投資信託証券

銘 柄		買 付		売 付	
		口 数	金 額	口 数	金 額
外 国	アメリカ	千口	千アメリカドル	千口	千アメリカドル
	ESSEX PROPERTY TRUST INC	0.283	80	5	1,631
	FEDERAL REALTY INVS TRUST	0.417	46	7	865
	REALTY INCOME CORP	—	—	20	1,196
	小 計	0.7	126	33	3,693

(注) 金額は受渡代金。

先物取引の種類別取引状況

種 類 別		買 建		売 建	
		新規買付額	決 済 額	新規売付額	決 済 額
外 国	株式先物取引	百万円 13,892	百万円 15,440	百万円 —	百万円 —

(注) 外国の取引金額は、各月末（決算日の属する月の月初から決算日までの分については決算日）の対顧客電信売買相場の仲値により邦貨換算した金額の合計です。

○株式売買比率

(2024年5月25日～2024年11月25日)

株式売買金額の平均組入株式時価総額に対する割合

項 目	当 期
(a) 期中の株式売買金額	15,333,210千円
(b) 期中の平均組入株式時価総額	56,132,693千円
(c) 売買高比率 (a) / (b)	0.27

(注) (b)は各月末現在の組入株式時価総額の平均。

○利害関係人との取引状況等

(2024年5月25日～2024年11月25日)

利害関係人との取引状況

区 分	買付額等 A			売付額等 C		
	うち利害関係人 との取引状況B	$\frac{B}{A}$		うち利害関係人 との取引状況D	$\frac{D}{C}$	
為替直物取引	百万円 5,947	百万円 350	% 5.9	百万円 14,205	百万円 13,886	% 97.8

利害関係人とは、投資信託及び投資法人に関する法律第11条第1項に規定される利害関係人であり、当ファンドに係る利害関係人とは三菱UFJ信託銀行です。

○組入資産の明細

(2024年11月25日現在)

外国株式

銘柄	期首(前期末)	当 期 末				業 種 等
		株 数	株 数	評 価 額		
				外貨建金額	邦貨換算金額	
(アメリカ)	百株	百株	千アメリカドル	千円		
ABBOTT LABORATORIES	546	487	5,745	886,226	ヘルスケア機器・サービス	
AUTOMATIC DATA PROCESSING	238	196	5,994	924,678	商業・専門サービス	
AFLAC INC	702	507	5,705	880,018	保険	
AIR PRODUCTS & CHEMICALS INC	251	176	5,857	903,513	素材	
BECTON DICKINSON AND CO	250	238	5,337	823,305	ヘルスケア機器・サービス	
CHUBB LTD	235	193	5,516	850,925	保険	
CATERPILLAR INC	161	146	5,839	900,685	資本財	
COCA-COLA CO/THE	969	844	5,400	832,993	食品・飲料・タバコ	
CHEVRON CORP	361	377	6,135	946,463	エネルギー	
CARDINAL HEALTH INC	568	506	6,176	952,733	ヘルスケア機器・サービス	
COLGATE-PALMOLIVE CO	663	570	5,411	834,662	家庭用品・パーソナル用品	
TARGET CORP	353	378	4,732	730,046	生活必需品流通・小売り	
DOVER CORP	341	307	6,300	971,783	資本財	
EXXON MOBIL CORP	485	475	5,790	893,166	エネルギー	
EMERSON ELECTRIC CO	535	525	6,831	1,053,724	資本財	
ECOLAB INC	267	221	5,440	839,274	素材	
NEXTERA ENERGY INC	888	686	5,218	804,912	公益事業	
FRANKLIN RESOURCES INC	2,321	2,810	6,172	952,042	金融サービス	
GENERAL DYNAMICS CORP	200	188	5,318	820,394	資本財	
WW GRAINGER INC	61	52	6,339	977,904	資本財	
GENUINE PARTS CO	359	502	6,273	967,679	一般消費財・サービス流通・小売り	
INTL BUSINESS MACHINES CORP	322	260	5,805	895,424	ソフトウェア・サービス	
ILLINOIS TOOL WORKS	234	222	6,095	940,255	資本財	
JOHNSON & JOHNSON	393	347	5,390	831,500	医薬品・バイオテクノロジー・ライフサイエンス	
KIMBERLY-CLARK CORP	432	414	5,744	886,056	家庭用品・パーソナル用品	
LOWE'S COS INC	251	209	5,545	855,445	一般消費財・サービス流通・小売り	
MCDONALD'S CORP	212	188	5,472	844,200	消費者サービス	
S&P GLOBAL INC	142	115	5,930	914,809	金融サービス	
MEDTRONIC PLC	723	624	5,387	830,972	ヘルスケア機器・サービス	
3M CO	632	—	—	—	資本財	
MCCORMICK & CO-NON VTG SHRS	783	721	5,599	863,793	食品・飲料・タバコ	
NUCOR CORP	336	402	6,111	942,689	素材	
PEPSICO INC	343	330	5,350	825,270	食品・飲料・タバコ	
PROCTER & GAMBLE CO/THE	364	335	5,909	911,475	家庭用品・パーソナル用品	
PPG INDUSTRIES INC	450	446	5,480	845,403	素材	
PENTAIR PLC	749	572	6,117	943,569	資本財	
ROPER TECHNOLOGIES INC	108	104	5,875	906,266	ソフトウェア・サービス	
SHERWIN-WILLIAMS CO/THE	194	157	6,106	941,853	素材	
STANLEY BLACK & DECKER INC	648	552	4,932	760,767	資本財	
SYSCO CORP	764	764	5,793	893,665	生活必需品流通・小売り	
WALMART INC	995	684	6,192	955,195	生活必需品流通・小売り	
CLOROX COMPANY	402	357	6,054	933,959	家庭用品・パーソナル用品	
CONSOLIDATED EDISON INC	633	531	5,226	806,226	公益事業	
CINTAS CORP	88	271	6,029	930,005	商業・専門サービス	
T ROWE PRICE GROUP INC	525	507	6,083	938,351	金融サービス	
JM SMUCKER CO/THE	499	485	5,504	849,009	食品・飲料・タバコ	

銘柄	株数	株数	当 期 末		業 種 等	
			評 価 額			
			外貨建金額	邦貨換算金額		
(アメリカ)	百株	百株	千アメリカドル	千円		
ARCHER-DANIELS-MIDLAND CO	951	1,006	5,346	824,726	食品・飲料・タバコ	
EXPEDITORS INTL WASH INC	520	475	5,768	889,794	運輸	
FASTENAL CO	871	751	6,246	963,566	資本財	
CINCINNATI FINANCIAL CORP	486	411	6,435	992,693	保険	
C. H. ROBINSON WORLDWIDE INC	835	532	5,732	884,270	運輸	
BROWN-FORMAN CORP-CLASS B	1,190	1,160	4,802	740,775	食品・飲料・タバコ	
BROWN & BROWN INC	709	540	6,051	933,441	保険	
HORMEL FOODS CORP	1,673	1,828	5,609	865,191	食品・飲料・タバコ	
CHURCH & DWIGHT CO INC	551	554	6,200	956,356	家庭用品・パーソナル用品	
NORDSON CORP	224	228	5,968	920,674	資本財	
ATMOS ENERGY CORP	499	398	5,979	922,406	公益事業	
ALBEMARLE CORP	514	597	6,476	998,994	素材	
ABBVIE INC	346	299	5,305	818,317	医薬品・バイオテクノロジー・ライフサイエンス	
WEST PHARMACEUTICAL SERVICES	150	171	5,444	839,749	医薬品・バイオテクノロジー・ライフサイエンス	
SMITH (A. O.) CORP	668	735	5,399	832,809	資本財	
AMCOR PLC	6,549	5,136	5,387	831,089	素材	
LINDE PLC	132	119	5,450	840,675	素材	
KENVUE INC	3,036	2,475	5,960	919,421	家庭用品・パーソナル用品	
合 計	株数・金額	41,916	37,431	362,841	55,968,259	
	銘柄数<比率>	64	63	—	<94.4%>	

(注) 邦貨換算金額は、期末の時価をわが国の対顧客電信売買相場の仲値により邦貨換算したものです。

(注) 邦貨換算金額欄の<>内は、純資産総額に対する各国別株式評価額の比率。

外国投資信託証券

銘柄	口数	口数	当 期 末		比 率	
			評 価 額			
			外貨建金額	邦貨換算金額		
(アメリカ)	千口	千口	千アメリカドル	千円	%	
ESSEX PROPERTY TRUST INC	24	18	5,756	887,985	1.5	
FEDERAL REALTY INVS TRUST	57	49	5,732	884,280	1.5	
REALTY INCOME CORP	110	89	5,159	795,857	1.3	
合 計	口数・金額	191	158	16,649	2,568,123	
	銘柄数<比率>	3	3	—	<4.3%>	

(注) 邦貨換算金額は、期末の時価をわが国の対顧客電信売買相場の仲値により邦貨換算したものです。

(注) 比率および合計欄の<>内は、純資産総額に対する評価額の比率。

先物取引の銘柄別期末残高

銘柄	別	当 期 末	
		買 建 額	売 建 額
外国		百万円	百万円
株式先物取引	SP EMINI	784	—

(注) 邦貨換算金額は、期末の時価をわが国の対顧客電信売買相場の仲値により邦貨換算したものです。

○投資信託財産の構成

(2024年11月25日現在)

項 目	当 期 末	
	評 価 額	比 率
	千円	%
株式	55,968,259	91.4
投資証券	2,568,123	4.2
コール・ローン等、その他	2,718,306	4.4
投資信託財産総額	61,254,688	100.0

(注) 期末における外貨建純資産(59,355,766千円)の投資信託財産総額(61,254,688千円)に対する比率は96.9%です。

(注) 外貨建資産は、期末の時価をわが国の対顧客電信売買相場の仲値により邦貨換算したものです。なお、期末における邦貨換算レートは以下の通りです。

1 アメリカドル=154.25円		
------------------	--	--

○資産、負債、元本及び基準価額の状況 (2024年11月25日現在)

項 目	当 期 末
	円
(A) 資産	61,322,951,366
コール・ローン等	2,288,331,129
株式(評価額)	55,968,259,923
投資証券(評価額)	2,568,123,793
未収入金	69,338,086
未収配当金	89,913,466
未収利息	11,145
差入委託証拠金	338,973,824
(B) 負債	2,015,136,950
未払金	70,025,179
未払解約金	1,945,111,771
(C) 純資産総額(A-B)	59,307,814,416
元本	26,148,042,826
次期繰越損益金	33,159,771,590
(D) 受益権総口数	26,148,042,826口
1万口当たり基準価額(C/D)	22,682円

<注記事項>

- ①期首元本額 31,271,078,624円
期中追加設定元本額 2,715,900,046円
期中一部解約元本額 7,838,935,844円
また、1口当たり純資産額は、期末2,2682円です。

②期末における元本の内訳(当親投資信託を投資対象とする投資信託ごとの元本額)

三菱UFJ 米国配当成長株ファンド<為替ヘッジなし>	16,068,278,115円
米国株式シグナルチェンジ戦略ファンド(為替ヘッジなし)	6,295,344,451円
三菱UFJ 米国配当成長株ファンド<為替アクティブヘッジ>	1,904,198,874円
米国株式シグナルチェンジ戦略ファンド(為替ヘッジあり)	1,735,731,779円
外国株式アクティブファンドセレクション(ラップ専用)	144,489,607円
合計	26,148,042,826円

○損益の状況 (2024年5月25日~2024年11月25日)

項 目	当 期
	円
(A) 配当等収益	669,406,063
受取配当金	633,034,811
受取利息	36,489,747
支払利息	△ 118,495
(B) 有価証券売買損益	4,105,487,912
売買益	6,608,273,383
売買損	△ 2,502,785,471
(C) 先物取引等取引損益	146,447,449
取引益	271,746,482
取引損	△ 125,299,033
(D) 保管費用等	△ 4,121,118
(E) 当期損益金(A+B+C+D)	4,917,220,306
(F) 前期繰越損益金	33,933,195,629
(G) 追加信託差損益金	2,967,019,328
(H) 解約差損益金	△ 8,657,663,673
(I) 計(E+F+G+H)	33,159,771,590
次期繰越損益金(I)	33,159,771,590

(注) (B)有価証券売買損益および(C)先物取引等取引損益は期末の評価換えによるものを含みます。

(注) (G)追加信託差損益金とあるのは、信託の追加設定の際、追加設定をした価額から元本を差し引いた差額分をいいます。

(注) (H)解約差損益金とあるのは、中途解約の際、元本から解約価額を差し引いた差額分をいいます。