

ミュージニッチ米国BDCファンド（年2回決算型）

運用報告書（全体版）

第20期（決算日 2024年5月20日）

受益者のみなさまへ

平素は格別のご愛顧を賜り、厚くお礼申し上げます。
「ミュージニッチ米国BDCファンド（年2回決算型）」は、2024年5月20日に第20期の決算を行ないましたので、期中の運用状況をご報告申し上げます。
今後とも一層のお引き立てを賜りますようお願い申し上げます。

当ファンドの仕組みは次の通りです。

商品分類	追加型投信／海外／その他資産	
信託期間	2014年7月2日から2029年5月21日までです。	
運用方針	主として、「アクティブBDCマザーファンド」受益証券に投資を行ない、インカム収益の確保と信託財産の成長をめざして運用を行ないます。	
主要運用対象	ミュージニッチ米国BDCファンド（年2回決算型）	「アクティブBDCマザーファンド」受益証券を主要投資対象とします。
	アクティブBDCマザーファンド	BDC（ビジネス・ディベロップメント・カンパニー）を主要投資対象とします。
組入制限	ミュージニッチ米国BDCファンド（年2回決算型）	株式への実質投資割合には、制限を設けません。 外貨建資産への実質投資割合には、制限を設けません。
	アクティブBDCマザーファンド	株式への投資割合には、制限を設けません。 外貨建資産への投資割合には、制限を設けません。
分配方針	毎決算時、原則として分配対象額のなかから、基準価額水準、市況動向などを勘案して分配を行なう方針です。 ただし、分配対象額が少額の場合には分配を行わないこともあります。	

<142409>

日興アセットマネジメント株式会社

東京都港区赤坂九丁目7番1号
www.nikkoam.com/

当運用報告書に関するお問い合わせ先

コールセンター 電話番号：0120-25-1404
午前9時～午後5時 土、日、祝・休日は除きます。

●お取引状況等についてはご購入された販売会社にお問い合わせください。

【運用報告書の表記について】

・原則として、各表の数量、金額の単位未満は切捨て、比率は四捨五入で表記しておりますので、表中の個々の数字の合計が合計欄の値とは一致しないことがあります。ただし、単位未満の数値については小数を表記する場合があります。

○最近5期の運用実績

決 算 期	基 準 (分配落)	価 額			投 資 信 託 組 入 比 率	純 資 産 総 額
		税 分	込 配	み 期 金 騰 落 中 率		
	円		円		%	百万円
16期(2022年5月20日)	15,507		0	5.6	95.9	1,060
17期(2022年11月21日)	17,281		0	11.4	95.3	1,050
18期(2023年5月22日)	17,034		0	△ 1.4	95.8	972
19期(2023年11月20日)	20,712		0	21.6	96.0	1,123
20期(2024年5月20日)	24,477		0	18.2	94.6	1,243

(注) 当ファンドは親投資信託を組み入れますので、「投資信託証券組入比率」は実質比率を記載しております。

(注) ファンドの商品性格に適合する適切なベンチマークおよび参考指数はございません。

○当期中の基準価額と市況等の推移

年 月 日	基 準	価 額		投 資 信 託 組 入 比 率
		騰 落	率	
(期 首) 2023年11月20日	円		%	%
		20,712	—	96.0
11月末		20,370	△ 1.7	95.3
12月末		20,506	△ 1.0	93.8
2024年1月末		21,842	5.5	95.5
2月末		22,028	6.4	95.7
3月末		23,168	11.9	92.9
4月末		24,609	18.8	94.4
(期 末) 2024年5月20日		24,477	18.2	94.6

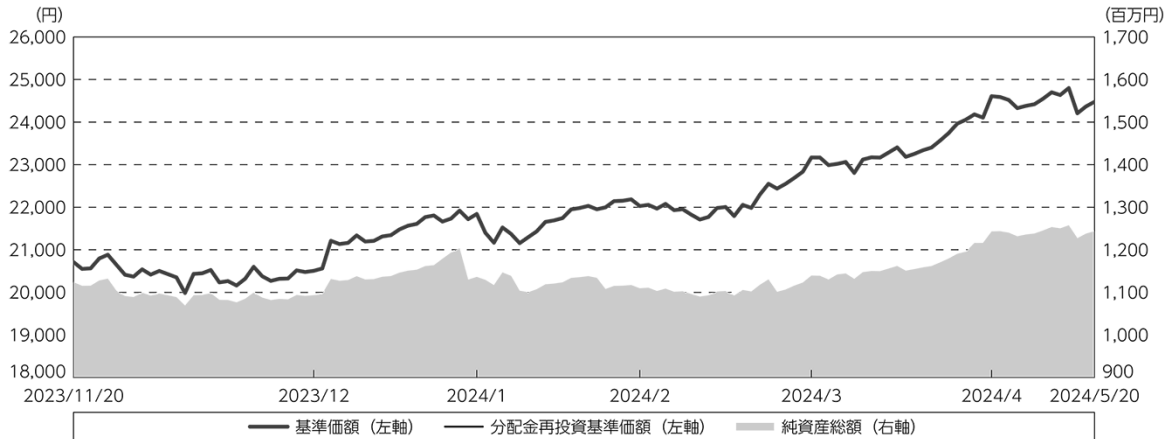
(注) 騰落率は期首比です。

(注) 当ファンドは親投資信託を組み入れますので、「投資信託証券組入比率」は実質比率を記載しております。

○運用経過

（2023年11月21日～2024年5月20日）

期中の基準価額等の推移



期首：20,712円

期末：24,477円（既払分配金（税込み）：0円）

騰落率：18.2%（分配金再投資ベース）

- （注）分配金再投資基準価額は、分配金（税込み）を分配時に再投資したものとみなして計算したもので、ファンド運用の実質的なパフォーマンスを示すものです。
- （注）分配金を再投資するかどうかについてはお客様がご利用のコースにより異なります。また、ファンドの購入価額により課税条件も異なります。したがって、お客様の損益の状況を示すものではありません。
- （注）分配金再投資基準価額は、期首（2023年11月20日）の値が基準価額と同一となるように指数化しております。
- （注）上記騰落率は、小数点以下第2位を四捨五入して表示しております。
- （注）当ファンドの運用方針に対し、適切に比較できる指数が存在しないため、ベンチマークおよび参考指数を設定しておりません。

○基準価額の主な変動要因

当ファンドは、主として、米国の金融商品取引所に上場されているBDC（ビジネス・ディベロップメント・カンパニー）に実質的な投資を行ない、インカム収益の確保と信託財産の成長をめざして運用を行なっております。当作成期間中における基準価額の主な変動要因は、以下の通りです。

<値上がり要因>

- ・投資先BDCから配当収入を得たこと。
- ・BDC市場が上昇したこと。
- ・円安／アメリカドル高が進行したこと。

投資環境

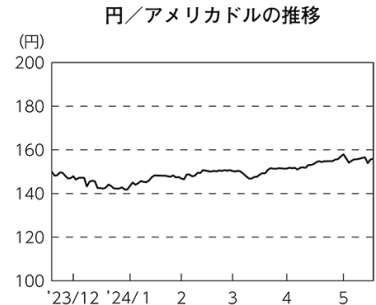
（BDC市況）

期間中、BDC市場は上下動を続けながら上昇しました。BDCは金利上昇に牽引され、収益が急拡大しました。クレジット・パフォーマンスは若干悪化したものの、安定的に推移しました。

この期間中、BDC市場は米国株式（S&P500指数）をアウトパフォームしました。BDCの変動金利資産が金利上昇の恩恵を受けたため、BDCはアウトパフォームしたと考えています。

（為替市況）

期間中における円／アメリカドル相場は、右記の推移となりました。



当ファンドのポートフォリオ

（当ファンド）

当ファンドは、「アクティブBDCマザーファンド」受益証券を高位に組み入れて運用を行ないました。

（アクティブBDCマザーファンド）

期間中、信用パフォーマンスの乖離が予想されるため、主にボトムアップ・ベースでポートフォリオを構築しました。金利上昇に伴ない資金調達コストが上昇し、レバレッジの高い企業にとっては負担となるため、クレジット・デフォルトは非常に低い水準から回復すると予想されます。BDCのバリュエーション（価値評価）が上昇を続けているため、ポートフォリオの一部を、バリュエーションが高くプレミアムなBDCから、配当利回りが高く、増資機会のあるBDCに入れ替えました。

当ファンドのベンチマークとの差異

当ファンドの運用方針に対し、適切に比較できる指数が存在しないため、ベンチマークおよび参考指数を設定しておりません。

分配金

分配金は、基準価額水準、市況動向などを勘案し、以下のとおりといたしました。なお、分配金に充当しなかった収益につきましては、信託財産内に留保し、運用の基本方針に基づいて運用いたします。

○分配原資の内訳

（単位：円、1万口当たり、税込み）

項 目	第20期
	2023年11月21日～ 2024年5月20日
当期分配金	—
（対基準価額比率）	—%
当期の収益	—
当期の収益以外	—
翌期繰越分配対象額	15,087

（注）対基準価額比率は当期分配金（税込み）の期末基準価額（分配金込み）に対する比率であり、ファンドの収益率とは異なります。

（注）当期の収益、当期の収益以外は小数点以下切捨てで算出しているため合計が当期分配金と一致しない場合があります。

○今後の運用方針

（当ファンド）

引き続き、ファンドの基本方針に則り、「アクティブBDCマザーファンド」受益証券を原則として高位に組み入れて運用を行ないます。

（アクティブBDCマザーファンド）

市場全体のセンチメントは、引き続き米国経済と中央銀行の金利政策が中心になると考えられます。米国経済は安定を維持し、インフレは2024年の年明けの予想よりも粘り強く推移しました。金利の上昇は長期化する可能性が高く、2024年を通じてBDCの収益に好材料となると考えています。金利が上昇する環境下でも、中堅企業の収益には回復力があると引き続き期待しています。ポートフォリオBDCの選択において、収益の質、バランスシートの柔軟性、配当カバレッジに引き続き注目しています。

将来の市場環境の変動などにより、当該運用方針が変更される場合があります。

今後ともご愛顧賜りますよう、よろしくごお願い申し上げます。

○ 1 万口当たりの費用明細

(2023年11月21日～2024年5月20日)

項 目	当 期		項 目 の 概 要
	金 額	比 率	
(a) 信 託 報 酬	224	1.012	(a) 信託報酬＝期中の平均基準価額×信託報酬率
（ 投 信 会 社 ）	(127)	(0.574)	委託した資金の運用の対価
（ 販 売 会 社 ）	(91)	(0.410)	運用報告書など各種書類の送付、口内でのファンドの管理、購入後の情報提供などの対価
（ 受 託 会 社 ）	(6)	(0.027)	運用財産の管理、投信会社からの指図の実行の対価
(b) 売 買 委 託 手 数 料	1	0.003	(b) 売買委託手数料＝期中の売買委託手数料÷期中の平均受益権口数
（ 投 資 信 託 証 券 ）	(1)	(0.003)	売買委託手数料は、有価証券等の売買の際、売買仲介人に支払う手数料
(c) 有 価 証 券 取 引 税	0	0.000	(c) 有価証券取引税＝期中の有価証券取引税÷期中の平均受益権口数
（ 投 資 信 託 証 券 ）	(0)	(0.000)	有価証券取引税は、有価証券の取引の都度発生する取引に関する税金
(d) そ の 他 費 用	12	0.056	(d) その他費用＝期中のその他費用÷期中の平均受益権口数
（ 保 管 費 用 ）	(1)	(0.006)	保管費用は、海外における保管銀行等に支払う有価証券等の保管及び資金の送金・資産の移転等に要する費用
（ 監 査 費 用 ）	(0)	(0.002)	監査費用は、監査法人等に支払うファンドの監査に係る費用
（ 印 刷 費 用 等 ）	(10)	(0.048)	印刷費用等は、法定開示資料の印刷に係る費用など
合 計	237	1.071	
期中の平均基準価額は、22,087円です。			

(注) 期中の費用（消費税等のかかるものは消費税等を含む）は、追加・解約により受益権口数に変動があるため、簡便法により算出した結果です。

(注) 各金額は項目ごとに円未満は四捨五入してあります。

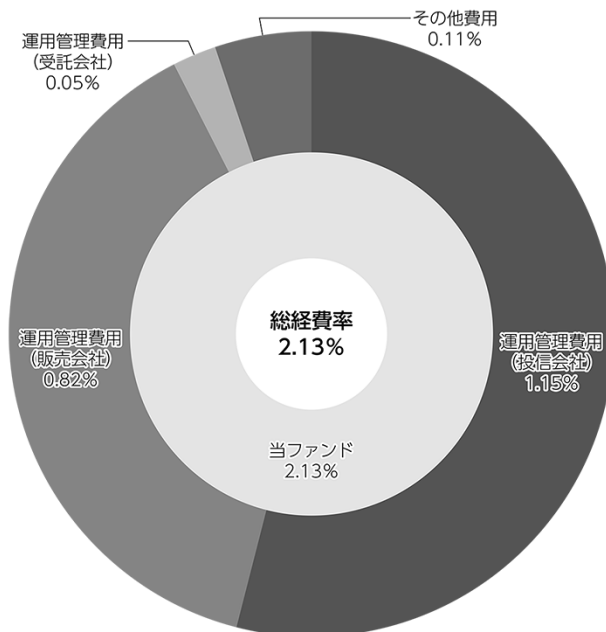
(注) 売買委託手数料、有価証券取引税およびその他費用は、このファンドが組み入れている親投資信託が支払った金額のうち、当ファンドに対応するものを含みます。

(注) 各比率は1万口当たりのそれぞれの費用金額（円未満の端数を含む）を期中の平均基準価額で除して100を乗じたもので、項目ごとに小数第3位未満は四捨五入してあります。

（参考情報）

○総経費率

期中の運用・管理にかかった費用の総額（原則として、募集手数料、売買委託手数料および有価証券取引税を除く。）を期中の平均受益権口数に期中の平均基準価額（1口当たり）を乗じた数で除した総経費率（年率）は2.13%です。



(注) 当ファンドの費用は1万口当たりの費用明細において用いた簡便法により算出したものです。

(注) 各費用は、原則として、募集手数料、売買委託手数料および有価証券取引税を含みません。

(注) 「その他費用」には保管費用が含まれる場合があります。なお、「その他費用」の内訳は「1万口当たりの費用明細」にてご確認ください。ただし、期中の費用の総額と年率換算した値は一致しないことがあります。

(注) 各比率は、年率換算した値です。

(注) 当ファンドの費用は、親投資信託が支払った費用を含みます。

(注) 上記の前提条件で算出したものです。このため、これらの値はあくまでも参考であり、実際に発生した費用の比率とは異なります。

○売買及び取引の状況

(2023年11月21日～2024年5月20日)

親投資信託受益証券の設定、解約状況

銘 柄	設 定		解 約	
	口 数	金 額	口 数	金 額
アクティブBDCマザーファンド	千口 26,489	千円 74,039	千口 61,445	千円 165,677

○利害関係人との取引状況等

(2023年11月21日～2024年5月20日)

該当事項はございません。

利害関係人とは、投資信託及び投資法人に関する法律第11条第1項に規定される利害関係人です。

○第一種金融商品取引業、第二種金融商品取引業又は商品取引受託業務を兼業している委託会社の自己取引状況 (2023年11月21日～2024年5月20日)

該当事項はございません。また委託会社に売買委託手数料は支払われておりません。

○自社による当ファンドの設定・解約状況

(2023年11月21日～2024年5月20日)

該当事項はございません。

○組入資産の明細

(2024年5月20日現在)

親投資信託残高

銘 柄	期首(前期末)	当 期 末	
	口 数	口 数	評 価 額
アクティブBDCマザーファンド	千口 435,796	千口 400,839	千円 1,219,876

(注) 親投資信託の2024年5月20日現在の受益権総口数は、3,093,081千口です。

○投資信託財産の構成

（2024年5月20日現在）

項 目	当 期 末	
	評 価 額	比 率
	千円	%
アクティブBDCマザーファンド	1,219,876	97.1
コール・ローン等、その他	36,435	2.9
投資信託財産総額	1,256,311	100.0

（注）比率は、投資信託財産総額に対する割合です。

（注）アクティブBDCマザーファンドにおいて、当期末における外貨建純資産（9,375,685千円）の投資信託財産総額（9,466,308千円）に対する比率は99.0%です。

（注）外貨建資産は、期末の時価をわが国の対顧客電信売買相場の仲値により邦貨換算したものです。1アメリカドル=155.91円。

○資産、負債、元本及び基準価額の状況（2024年5月20日現在）

項 目	当 期 末
	円
(A) 資産	1,256,311,337
コール・ローン等	36,435,156
アクティブBDCマザーファンド(評価額)	1,219,876,101
未収利息	80
(B) 負債	12,628,198
未払解約金	61,500
未払信託報酬	11,503,111
その他未払費用	1,063,587
(C) 純資産総額(A-B)	1,243,683,139
元本	508,093,141
次期繰越損益金	735,589,998
(D) 受益権総口数	508,093,141口
1万口当たり基準価額(C/D)	24,477円

(注) 当ファンドの期首元本額は542,687,477円、期中追加設定元本額は54,306,359円、期中一部解約元本額は88,900,695円です。
 (注) 1口当たり純資産額は2,447円です。

○損益の状況（2023年11月21日～2024年5月20日）

項 目	当 期
	円
(A) 配当等収益	3,885
受取利息	4,181
支払利息	△ 296
(B) 有価証券売買損益	193,572,823
売買益	203,946,789
売買損	△ 10,373,966
(C) 信託報酬等	△ 12,068,259
(D) 当期損益金(A+B+C)	181,508,449
(E) 前期繰越損益金	443,612,476
(F) 追加信託差損益金	110,469,073
(配当等相当額)	(141,278,871)
(売買損益相当額)	(△ 30,809,798)
(G) 計(D+E+F)	735,589,998
(H) 収益分配金	0
次期繰越損益金(G+H)	735,589,998
追加信託差損益金	110,469,073
(配当等相当額)	(141,449,234)
(売買損益相当額)	(△ 30,980,161)
分配準備積立金	625,120,925

(注) 損益の状況の中で(B)有価証券売買損益は期末の評価換えによるものを含みます。
 (注) 損益の状況の中で(C)信託報酬等には信託報酬に対する消費税等相当額を含めて表示しています。
 (注) 損益の状況の中で(F)追加信託差損益金とあるのは、信託の追加設定の際、追加設定をした価額から元本を差し引いた差額分をいいます。
 (注) 親投資信託の信託財産の運用の指図に係る権限の全部又は一部を委託するために要した費用のうち、2023年11月21日～2024年5月20日の期間に当ファンドが負担した費用は4,170,464円です。

(注) 分配金の計算過程（2023年11月21日～2024年5月20日）は以下の通りです。

項 目	2023年11月21日～ 2024年5月20日
a. 配当等収益(経費控除後)	60,063,508円
b. 有価証券売買等損益(経費控除後・繰越欠損金補填後)	121,444,941円
c. 信託約款に定める収益調整金	141,449,234円
d. 信託約款に定める分配準備積立金	443,612,476円
e. 分配対象収益(a+b+c+d)	766,570,159円
f. 分配対象収益(1万口当たり)	15,087円
g. 分配金	0円

上記各資産の評価基準及び評価方法、また収益及び費用の計上区分等については、法律及び諸規則に基づき、一般に公正妥当と認められる企業会計の基準に準拠して評価計上処理しています。

○分配金のお知らせ

1 万口当たり分配金（税込み）	0円
-----------------	----

○お知らせ

約款変更について

2023年11月21日から2024年5月20日までの期間に実施いたしました約款変更はございません。

当ファンドの主要投資対象先の直近の運用状況について、法令および諸規則に基づき、次ページ以降にご報告申し上げます。

アクティブBDCマザーファンド

運用報告書

第10期（決算日 2024年5月20日）
（2023年5月23日～2024年5月20日）

当ファンドの仕組みは次の通りです。

信託期間	2014年7月2日から原則無期限です。
運用方針	主として、米国の金融商品取引所に上場されているBDC（ビジネス・ディベロップメント・カンパニー）に投資し、インカム収益の確保と信託財産の成長をめざして運用を行ないます。
主要運用対象	BDCを主要投資対象とします。
組入制限	株式への投資割合には、制限を設けません。 外貨建資産への投資割合には、制限を設けません。

ファンド概要

主として、米国の金融商品取引所に上場されているBDCに投資し、インカム収益の確保と信託財産の成長をめざして運用を行ないます。

BDCの銘柄選定にあたっては、各銘柄毎の利回り水準、流動性に加えて、ファンダメンタルズや割安性などを勘案して行ないます。

BDCの組入比率は、高位を維持することを基本とします。なお、一部、BDCと類似する性質を有する株式および上場投資信託証券などに投資することがあります。

外貨建資産への投資にあたっては、原則として為替ヘッジを行ないません。

ただし、市況動向に急激な変化が生じたとき、ならびに残存信託期間、残存元本が運用に支障をきたす水準となったときなどやむを得ない事情が発生した場合には、上記のような運用ができない場合があります。

【運用報告書の表記について】

・原則として、各表の数量、金額の単位未満は切捨て、比率は四捨五入で表記しておりますので、表中の個々の数字の合計が合計欄の値とは一致しないことがあります。ただし、単位未満の数値については小数を表記する場合があります。

○最近5期の運用実績

決 算 期	基 準	価 額		投 資 信 託 純 資 産 額
		騰 落 率	中 率	
6期(2020年5月20日)	円		%	百万円
	9,471	△24.2		8,771
7期(2021年5月20日)	15,375	62.3		9,904
8期(2022年5月20日)	18,350	19.3		8,695
9期(2023年5月22日)	20,622	12.4		7,870
10期(2024年5月20日)	30,433	47.6		9,413

(注) ファンドの商品性格に適合する適切なベンチマークおよび参考指数はございません。

○当期中の基準価額と市況等の推移

年 月 日	基 準	価 額		投 資 信 託 純 資 産 額
		騰 落 率	中 率	
(期 首) 2023年5月22日	円		%	百万円
	20,622	—		97.1
5月末	21,052	2.1		96.0
6月末	22,740	10.3		95.1
7月末	23,344	13.2		96.9
8月末	24,192	17.3		97.0
9月末	25,182	22.1		95.4
10月末	24,031	16.5		96.1
11月末	25,007	21.3		96.7
12月末	25,219	22.3		95.1
2024年1月末	26,939	30.6		96.8
2月末	27,209	31.9		97.1
3月末	28,687	39.1		94.4
4月末	30,562	48.2		96.3
(期 末) 2024年5月20日	30,433	47.6		96.4

(注) 騰落率は期首比です。

○運用経過

(2023年5月23日～2024年5月20日)

基準価額の推移

期間の初め20,622円の基準価額は、期間末に30,433円となり、騰落率は+47.6%となりました。

基準価額の変動要因

期間中、基準価額に影響した主な要因は以下の通りです。

<値上がり要因>

- ・投資先BDCから配当収入を得たこと。
- ・BDC市場が上昇したこと。
- ・円安/アメリカドル高が進行したこと。

(BDC市況)

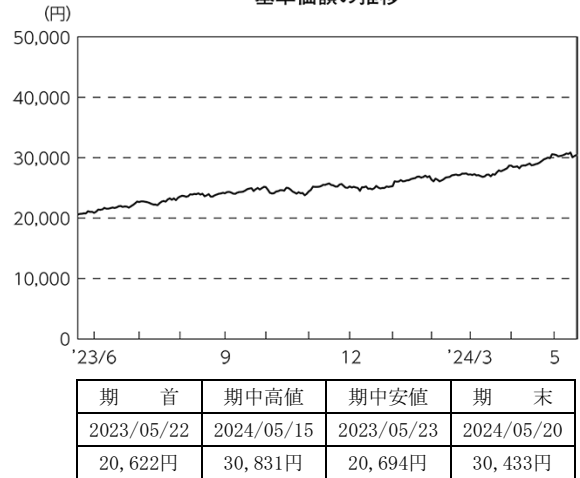
期間中、BDC市場は上下動を続けながら上昇しました。BDCは金利上昇に牽引され、収益が急拡大しました。クレジット・パフォーマンスは若干悪化したものの、安定的に推移しました。

この期間中、BDC市場は米国株式(S&P500指数)をアウトパフォームしました。BDCの変動金利資産が金利上昇の恩恵を受けたため、BDCはアウトパフォームしたと考えています。

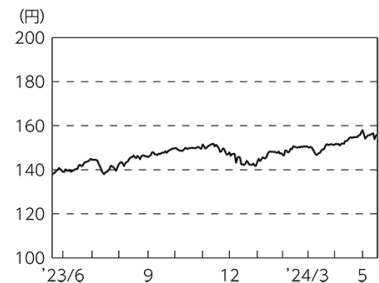
(為替市況)

期間中における円/アメリカドル相場は、右記の推移となりました。

基準価額の推移



円/アメリカドルの推移



ポートフォリオ

期間中、信用パフォーマンスの乖離が予想されるため、主にボトムアップ・ベースでポートフォリオを構築しました。金利上昇に伴ない資金調達コストが上昇し、レバレッジの高い企業にとっては負担となるため、クレジット・デフォルトは非常に低い水準から回復すると予想されます。BDCのバリュエーション(価値評価)が上昇を続けているため、ポートフォリオの一部を、バリュエーションが高くプレミアムなBDCから、配当利回りが高く、増資機会のあるBDCに入れ替えました。

○今後の運用方針

市場全体のセンチメントは、引き続き米国経済と中央銀行の金利政策が中心になると考えられます。米国経済は安定を維持し、インフレは2024年の年明けの予想よりも粘り強く推移しました。金利の上昇は長期化する可能性が高く、2024年を通じてBDCの収益に好材料となると考えています。金利が上昇する環境下でも、中堅企業の収益には回復力があると引き続き期待しています。ポートフォリオBDCの選択において、収益の質、バランスシートの柔軟性、配当カバレッジに引き続き注目しています。

将来の市場環境の変動などにより、当該運用方針が変更される場合があります。

○1万口当たりの費用明細

(2023年5月23日～2024年5月20日)

項 目	当 期		項 目 の 概 要
	金 額	比 率	
(a) 売 買 委 託 手 数 料 (投 資 信 託 証 券)	円 2 (2)	% 0.008 (0.008)	(a)売買委託手数料＝期中の売買委託手数料÷期中の平均受益権口数 売買委託手数料は、有価証券等の売買の際、売買仲介人に支払う手数料
(b) 有 価 証 券 取 引 税 (投 資 信 託 証 券)	0 (0)	0.000 (0.000)	(b)有価証券取引税＝期中の有価証券取引税÷期中の平均受益権口数 有価証券取引税は、有価証券の取引の都度発生する取引に関する税金
(c) そ の 他 費 用 (保 管 費 用) (そ の 他)	3 (3) (0)	0.011 (0.011) (0.000)	(c)その他費用＝期中のその他費用÷期中の平均受益権口数 保管費用は、海外における保管銀行等に支払う有価証券等の保管及び資金の送金・資産の移転等に要する費用 その他は、信託事務の処理等に要するその他の諸費用
合 計	5	0.019	
期中の平均基準価額は、25,347円です。			

(注) 各金額は項目ごとに円未満は四捨五入してあります。

(注) 各比率は1万口当たりのそれぞれの費用金額(円未満の端数を含む)を期中の平均基準価額で除して100を乗じたもので、項目ごとに小数第3位未満は四捨五入してあります。

○売買及び取引の状況

(2023年5月23日～2024年5月20日)

投資信託証券

銘柄		買付		売付	
		口数	金額	口数	金額
外 国	アメリカ	口	千アメリカドル	口	千アメリカドル
	ARES CAPITAL CORP -BDC	9,760	199	27,393	533
	BAIN CAPITAL SPECIALTY FINAN-BDC	12,599	199	10,902	165
	BARINGS BDC INC-BDC	—	—	50,764	459
	BLACKROCK CAPITAL INVESTMENT-BDC	—	—	89,984	293
	BLACKROCK TCP CAPITAL CORP-BDC	8,870	95	38,613	415
	BLACKSTONE SECURED LENDING F-BDC	5,500	149	32,985	948
	BLUE OWL CAPITAL CORP-BDC	13,240	200	86,785	1,252
	CAPITAL SOUTHWEST CORP -BDC	45,826	992	—	—
	CARLYLE SECURED LENDING INC-BDC	—	—	33,367	494
	CRESCENT CAPITAL-BDC	30,805	518	—	—
	FS KKR CAPITAL CORP-BDC	—	—	20,224	381
	GOLDMAN SACHS BDC INC -BDC	16,374	239	7,174	102
	GOLUB CAPITAL BDC INC -BDC	30,813	450	28,722	405
	HERCULES CAPITAL INC-BDC	12,662	204	17,067	301
	MAIN STREET CAPITAL CORP -BDC	—	—	4,524	200
	MIDCAP FINANCIAL INVESTMENT -BDC	4,664	61	17,890	231
	NEW MOUNTAIN FINANCE CORP -BDC	—	—	31,683	406
	OAKTREE SPECIALTY LENDING CO -BDC	10,079	199	42,417	837
	PENNPARK FLOATING RATE CA -BDC	—	—	18,171	199
	PENNPARK INVESTMENT CORP -BDC	—	—	84,288	470
PROSPECT CAPITAL CORP -BDC	—	—	266,980	1,589	
SIXTH STREET SPECIALTY LENDI -BDC	8,916	173	4,988	99	
SLR INVESTMENT CORP -BDC	—	—	10,628	162	
STELLUS CAPITAL INVESTMENT C -BDC	—	—	10,084	142	
	小計	210,108	3,685	935,633	10,094

(注) 金額は受け渡し代金。

○利害関係人との取引状況等

(2023年5月23日～2024年5月20日)

該当事項はございません。

利害関係人とは、投資信託及び投資法人に関する法律第11条第1項に規定される利害関係人です。

○第一種金融商品取引業、第二種金融商品取引業又は商品取引受託業務を兼業している委託会社の自己取引状況 (2023年5月23日～2024年5月20日)

該当事項はございません。また委託会社に売買委託手数料は支払われておりません。

○組入資産の明細

(2024年5月20日現在)

外国投資信託証券

銘柄	期首(前期末)		当 期 末		比 率
	口 数	口 数	評 価 額		
			外貨建金額	邦貨換算金額	
(アメリカ)	口	口	千アメリカドル	千円	%
BAIN CAPITAL SPECIALTY FINAN-BDC	130,119	131,816	2,165	337,660	3.6
BLACKSTONE SECURED LENDING F-BDC	189,512	162,027	4,961	773,511	8.2
FS KKR CAPITAL CORP-BDC	257,513	237,289	4,752	741,024	7.9
GOLDMAN SACHS BDC INC -BDC	188,212	197,412	3,032	472,757	5.0
HERCULES CAPITAL INC-BDC	181,245	176,840	3,423	533,776	5.7
MAIN STREET CAPITAL CORP -BDC	96,526	92,002	4,485	699,271	7.4
BLUE OWL CAPITAL CORP-BDC	427,366	353,821	5,816	906,899	9.6
STELLUS CAPITAL INVESTMENT C -BDC	39,891	29,807	421	65,758	0.7
SIXTH STREET SPECIALTY LENDI -BDC	146,563	150,491	3,194	498,120	5.3
BARINGS BDC INC-BDC	130,356	79,592	783	122,106	1.3
MIDCAP FINANCIAL INVESTMENT -BDC	98,192	84,966	1,316	205,196	2.2
ARES CAPITAL CORP -BDC	419,271	401,638	8,546	1,332,540	14.2
BLACKROCK CAPITAL INVESTMENT-BDC	89,984	—	—	—	—
CAPITAL SOUTHWEST CORP -BDC	—	45,826	1,200	187,191	2.0
CRESCENT CAPITAL-BDC	—	30,805	550	85,874	0.9
FIDUS INVESTMENT CORP -BDC	32,275	32,275	638	99,583	1.1
OAKTREE SPECIALTY LENDING CO -BDC	118,986	86,648	1,678	261,674	2.8
GOLUB CAPITAL BDC INC -BDC	299,491	301,582	4,942	770,652	8.2
NEW MOUNTAIN FINANCE CORP -BDC	170,254	138,571	1,744	272,001	2.9
PENNANTPARK FLOATING RATE CA -BDC	45,244	27,073	305	47,612	0.5
PENNANTPARK INVESTMENT CORP -BDC	84,288	—	—	—	—
PROSPECT CAPITAL CORP -BDC	266,980	—	—	—	—
SLR INVESTMENT CORP -BDC	77,513	66,885	1,084	169,038	1.8
CARLYLE SECURED LENDING INC-BDC	161,734	128,367	2,263	352,841	3.7
BLACKROCK TCP CAPITAL CORP-BDC	112,307	82,564	890	138,766	1.5
合 計	口 数	金 額			
	3,763,822	3,038,297	58,199	9,073,860	
銘柄数<比率>	23	22	—	<96.4%>	

(注) 邦貨換算金額は、期末の時価をわが国の対顧客電信売買相場の仲値により邦貨換算したものです。

(注) 比率は、純資産総額に対する評価額の割合です。

○投資信託財産の構成

(2024年5月20日現在)

項 目	当 期 末	
	評 価 額	比 率
	千円	%
投資証券	9,073,860	95.9
コール・ローン等、その他	392,448	4.1
投資信託財産総額	9,466,308	100.0

(注) 比率は、投資信託財産総額に対する割合です。

(注) 当期末における外貨建純資産(9,375,685千円)の投資信託財産総額(9,466,308千円)に対する比率は99.0%です。

(注) 外貨建資産は、期末の時価をわが国の対顧客電信売買相場の仲値により邦貨換算したものです。1アメリカドル=155.91円。

○資産、負債、元本及び基準価額の状況 (2024年5月20日現在)

項 目	当 期 末
	円
(A) 資産	9,466,308,386
コール・ローン等	343,232,010
投資証券(評価額)	9,073,860,953
未収入金	15,641,702
未収配当金	33,573,521
未収利息	200
(B) 負債	53,063,551
未払解約金	53,063,551
(C) 純資産総額(A-B)	9,413,244,835
元本	3,093,081,520
次期繰越損益金	6,320,163,315
(D) 受益権総口数	3,093,081,520口
1万口当たり基準価額(C/D)	30,433円

(注) 当ファンドの期首元本額は3,816,665,828円、期中追加設定元本額は75,768,958円、期中一部解約元本額は799,353,266円です。

(注) 2024年5月20日現在の元本の内訳は以下の通りです。

- ・ミュージズニッチ米国BDCファンド(毎月分配型) 2,147,552,268円
- ・ミュージズニッチ米国BDCファンド(為替ヘッジあり・毎月分配型) 507,128,939円
- ・ミュージズニッチ米国BDCファンド(年2回決算型) 400,839,911円
- ・ミュージズニッチ米国BDCファンド(為替ヘッジあり・年2回決算型) 37,560,402円

(注) 1口当たり純資産額は3.0433円です。

○損益の状況 (2023年5月23日～2024年5月20日)

項 目	当 期
	円
(A) 配当等収益	989,622,049
受取配当金	973,870,456
受取利息	15,365,896
その他収益金	395,836
支払利息	△ 10,139
(B) 有価証券売買損益	2,351,361,816
売買益	2,378,016,483
売買損	△ 26,654,667
(C) 保管費用等	△ 992,614
(D) 当期損益金(A+B+C)	3,339,991,251
(E) 前期繰越損益金	4,054,203,233
(F) 追加信託差損益金	118,661,912
(G) 解約差損益金	△1,192,693,081
(H) 計(D+E+F+G)	6,320,163,315
次期繰越損益金(H)	6,320,163,315

(注) 損益の状況の中で(B)有価証券売買損益は期末の評価換えによるものを含みます。

(注) 損益の状況の中で(F)追加信託差損益金とあるのは、信託の追加設定の際、追加設定をした価額から元本を差し引いた差額分をいいます。

(注) 損益の状況の中で(G)解約差損益金とあるのは、中途解約の際、元本から解約価額を差し引いた差額分をいいます。

上記各資産の評価基準及び評価方法、また収益及び費用の計上区分等については、法律及び諸規則に基づき、一般に公正妥当と認められる企業会計の基準に準拠して評価計上し処理しています。

〇お知らせ

約款変更について

2023年5月23日から2024年5月20日までの期間に実施いたしました約款変更はございません。