

運用報告書 (全体版)

第10期<決算日2026年4月17日>

グローバル新世代関連株式ファンド

当ファンドの仕組みは次の通りです。

商品分類	追加型投信／内外／株式
信託期間	2016年4月18日から2046年4月17日まで。
運用方針	投資信託財産の成長を目指して運用を行います。
主要投資対象	わが国を含む世界の金融商品取引所上場株式（上場予定を含みます。）。
運用方法	主としてわが国を含む世界の金融商品取引所上場株式に投資を行い、投資信託財産の成長を目指して運用を行います。また、預託証券、上場投資信託証券に投資することがあります。 ポートフォリオの構築にあたっては、新世代投資テーマの関連市場の成長の恩恵を受ける企業のうち、競争優位性およびその持続可能性、経営陣の質の評価に基づき選定した質の高い銘柄群の中から、市場価格が理論価格より割安と判断される銘柄を中心に投資を行います。 株式等の運用指図に係る権限をゴールドマン・サックス・アセット・マネジメント・エル・ピーに委託します。
組入制限	株式への投資割合には制限を設けません。外貨建資産への投資割合には制限を設けません。
分配方針	分配対象額の範囲は、繰越分を含めた経費控除後の利子・配当等収益と売買益（評価益を含みます。）等の全額とします。分配金額は、基準価額水準や市況動向等を勘案して委託者が決定します。ただし、分配対象額が少額の場合には、分配を行わないことがあります。留保益の運用については、特に制限を設けず、運用の基本方針に基づいた運用を行います。

受益者の皆さまへ

毎々格別のお引立てに預かり厚くお礼申し上げます。

さて、「グローバル新世代関連株式ファンド」は、2026年4月17日に第10期の決算を行いました。ここに、運用経過等をご報告申し上げます。

今後とも一層のご愛顧を賜りますようお願い申し上げます。

<運用報告書に関するお問い合わせ先>

コールセンター：0120-104-694

受付時間：営業日の午前9時から午後5時まで

お客さまのお取引内容につきましては、購入された

販売会社にお問い合わせください。

アセットマネジメントOne 株式会社

東京都千代田区丸の内1-8-2

<https://www.am-one.co.jp/>

■最近5期の運用実績

決算期	基準価額			MSCI オール・カン トリー・ワールド・イン デックス (配当込み、円換算ベース)		株組 入比率	投資信託 受入証券 投資比率	純資産額
	(分配落)	税金 込み 分配 金	期 騰 落 率	(参考指数)	期 騰 落 率			
6期 (2022年4月18日)	円 23,455	円 100	% △8.0	202.23	% 15.9	% 90.7	% 3.4	百万円 15,320
7期 (2023年4月17日)	21,882	100	△6.3	206.42	2.1	92.9	3.4	13,315
8期 (2024年4月17日)	28,357	100	30.0	278.89	35.1	93.7	1.5	13,138
9期 (2025年4月17日)	26,463	100	△6.3	274.20	△1.7	94.5	1.7	8,367
10期 (2026年4月17日)	37,008	100	40.2	418.23	52.5	93.6	1.7	8,384

(注1) 基準価額の騰落率は分配金込みです。

(注2) MSCI オール・カン
トリー・ワールド・イン
デックス (配当込み、円換算ベース) はMSCI オール・カン
トリー・ワールド・イン
デックスをアセットマネジメントOneが円換算したものです。2015年12月24日を100として指数化しております (以下同じ)。

(注3) MSCI オール・カン
トリー・ワールド・イン
デックスに関する著作権、知的財産権その他一切の権利はMSCI Inc. に帰属します。
また、MSCI Inc. は同指数の内容を変更する権利および公表を停止する権利を有しています (以下同じ)。

(注4) △ (白三角) はマイナスを意味しています (以下同じ)。

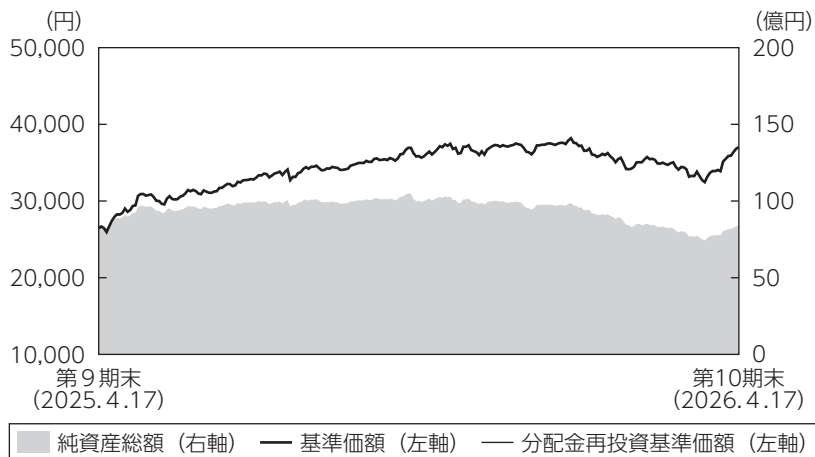
■当期中の基準価額と市況の推移

年月日	基準価額		MSCI オール・カン トリー・ワールド・イン デックス (配当込み、円換算ベース)		株組 入比率	投資信託 受入証券 投資比率
	騰落率	(参考指数)	期 騰 落 率			
(期首) 2025年4月17日	円 26,463	% -	274.20	% -	% 94.5	% 1.7
4月末	28,236	6.7	288.40	5.2	95.3	1.6
5月末	30,262	14.4	308.86	12.6	93.5	1.4
6月末	32,227	21.8	323.45	18.0	96.2	1.4
7月末	33,803	27.7	341.09	24.4	95.6	1.3
8月末	34,327	29.7	343.72	25.4	94.2	1.4
9月末	35,608	34.6	357.58	30.4	95.7	1.4
10月末	37,204	40.6	379.64	38.5	95.5	1.2
11月末	37,306	41.0	384.53	40.2	94.3	1.2
12月末	37,422	41.4	392.40	43.1	95.7	1.2
2026年1月末	36,149	36.6	396.45	44.6	95.0	1.2
2月末	35,454	34.0	405.83	48.0	94.7	1.3
3月末	32,462	22.7	378.47	38.0	95.0	1.9
(期末) 2026年4月17日	37,108	40.2	418.23	52.5	93.6	1.7

(注) 期末基準価額は分配金込み、騰落率は期首比です。

■当期の運用経過（2025年4月18日から2026年4月17日まで）

基準価額等の推移



第10期首：26,463円
第10期末：37,008円
（既払分配金100円）
騰落率：40.2%
（分配金再投資ベース）

- (注1) 分配金再投資基準価額は、税引前の分配金を再投資したものとみなして計算したもので、ファンド運用の実質的なパフォーマンスを示すものです。
- (注2) 分配金を再投資するかどうかについてはお客さまがご利用のコースにより異なります。また、ファンドの購入価額により課税条件も異なります。従って、お客さまの損益の状況を示すものではありません。
- (注3) 分配金再投資基準価額は、期首の基準価額に合わせて指数化しています。
- (注4) 当ファンドはベンチマークを定めておりません。

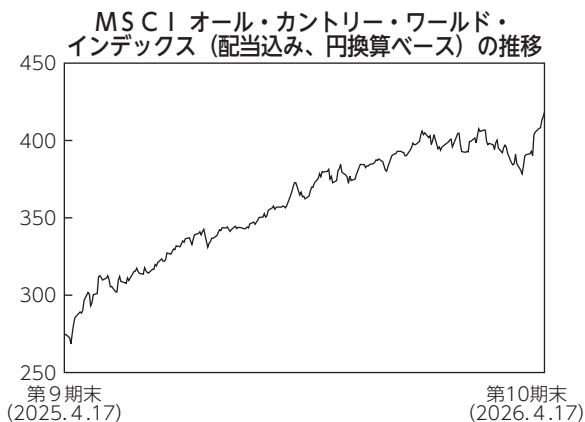
基準価額の主な変動要因

当ファンドは、新世代（労働市場に参入し収入増加を経験している新しい世代）投資テーマの関連市場の成長の恩恵を受ける企業のうち、競争優位性及びその持続可能性、経営陣の評価に基づき選定した質の高い銘柄群の中から、株価が割安と判断される銘柄を中心に投資を行います。株式市場は、米関税政策への警戒感の後退や堅調な米国経済動向を背景に上昇し、基準価額（税引前分配金再投資ベース）は上昇しました。

投資環境

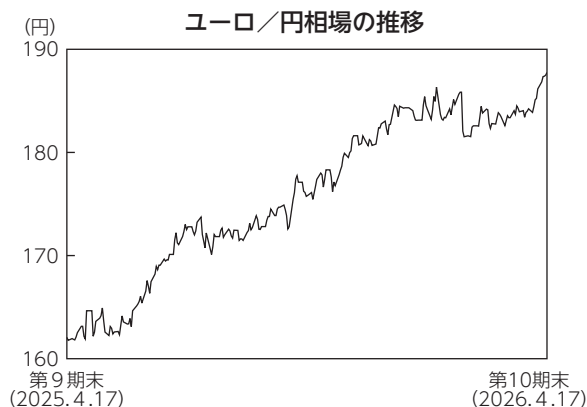
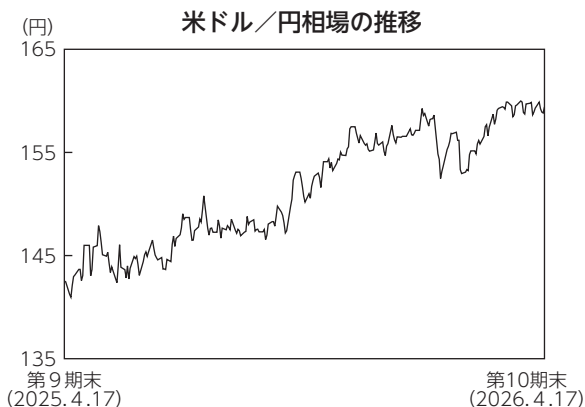
●グローバル株式市場

グローバル株式市場は、米国の関税政策を巡る不透明感が重石となりましたが、各国の通商交渉の進展や米国の堅調な経済動向に加え、F R B（米連邦準備理事会）による利下げ期待などを背景に上昇しました。2025年11月頃からはA I 関連株式に対する過熱感が意識され、年明け以降は中東情勢を含む地政学リスクの高まりが一時的な下落要因となったものの、好調な企業業績や地政学リスク緩和への期待などを背景に期末にかけて再び上昇に転じました。



●為替市場

為替市場では、円が米ドルなど主要通貨に対して下落しました。2025年夏頃までは、米国のインフレや米中貿易摩擦への懸念が後退し、緩やかな円安ドル高の展開となりました。2025年後半は、日本の積極財政への警戒感や米国経済の強さを背景に、円安ドル高が加速しました。年明け以降は、為替介入が意識され円高が進む場面もありましたが、イラン情勢の緊迫化に伴う有事の米ドル買いやF R Bによる利下げ期待の後退などを受け、円安ドル高基調となりました。



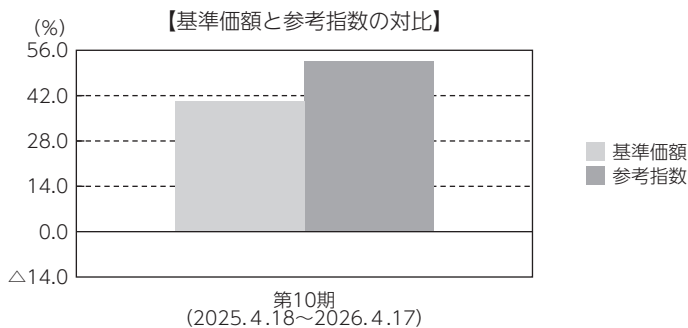
ポートフォリオについて

業種別では、コンピュータやインターネットが日常的にある環境で育った新世代の特徴に着目し、この世代による利用拡大の恩恵を受けるコミュニケーション・サービスや情報技術、及び堅実な消費や健康・レジャー志向の消費の恩恵を受ける一般消費財・サービスに関連する銘柄が大きな割合を占めました。個別銘柄では、米国の半導体メーカーのブロードコムへの新規投資や、米国のワイヤレスネットワーク会社のTモバイルUSの全売却などを行いました。

ベンチマークとの差異について

当ファンドは運用の目標となるベンチマークを設けておりません。

グラフは、基準価額と参考指数の騰落率の対比です。



(注) 基準価額の騰落率は分配金(税引前)込みです。

分配金

収益分配金につきましては基準価額水準・市況動向等を勘案し、以下の表の通りとさせていただきます。なお、収益分配金に充てなかった利益は信託財産内に留保し、運用の基本方針に基づいて運用いたします。

■分配原資の内訳（1万口当たり）

項目	当期
	2025年4月18日 ～2026年4月17日
当期分配金（税引前）	100円
対基準価額比率	0.27%
当期の収益	100円
当期の収益以外	－円
翌期繰越分配対象額	27,007円

(注1) 「当期の収益」および「当期の収益以外」は、小数点以下切捨てで算出しているためこれらを合計した額と「当期分配金（税引前）」の額が一致しない場合があります。

(注2) 当期分配金の「対基準価額比率」は「当期分配金（税引前）」の期末基準価額（分配金込み）に対する比率で、ファンドの収益率とは異なります。また、小数点第3位を四捨五入しています。

(注3) 「当期の収益」は「経費控除後の配当等収益」および「経費控除後・繰越欠損補填後の売買益（含、評価益）」から分配に充当した金額です。また、「当期の収益以外」は「分配準備積立金」および「収益調整金」から分配に充当した金額です。

今後の運用方針

グローバル株式市場は、主要中央銀行の金融政策や地政学リスクなど、様々な不透明要因を抱えています。一方、世界経済の基調は底堅さを維持しており、新世代の消費行動やデジタル化の進展を背景とした構造的な成長領域には、引き続き魅力的な投資機会が存在すると考えています。当戦略においては、引き続き、投資方針に基づき、ボトムアップの銘柄選択により、先行きのファンダメンタルズが良好でバリュエーションが魅力的な銘柄に投資していきます。

■ 1万口当たりの費用明細

項目	第10期		項目の概要
	(2025年4月18日 ～2026年4月17日)		
	金額	比率	
(a) 信託報酬	660円	1.925%	(a) 信託報酬＝期中の平均基準価額×信託報酬率 期中の平均基準価額は34,285円です。 投信会社分は、信託財産の運用、運用報告書等各種書類の作成、基準価額の算出等の対価 販売会社分は、購入後の情報提供、交付運用報告書等各種書類の送付、口座内でのファンドの管理等の対価 受託会社分は、運用財産の保管・管理、投信会社からの運用指図の実行等の対価
(投信会社)	(377)	(1.100)	
(販売会社)	(264)	(0.770)	
(受託会社)	(19)	(0.055)	
(b) 売買委託手数料	16	0.047	(b) 売買委託手数料＝期中の売買委託手数料÷期中の平均受益権口数 売買委託手数料は、組入有価証券等の売買の際に発生する手数料
(株式)	(16)	(0.047)	
(投資証券)	(0)	(0.000)	
(c) 有価証券取引税	14	0.041	(c) 有価証券取引税＝期中の有価証券取引税÷期中の平均受益権口数 有価証券取引税は、有価証券の取引の都度発生する取引に関する税金
(株式)	(14)	(0.041)	
(投資証券)	(0)	(0.000)	
(d) その他費用	34	0.098	(d) その他費用＝期中のその他費用÷期中の平均受益権口数 保管費用は、外国での資産の保管等に要する費用 監査費用は、監査法人等に支払うファンドの監査にかかる費用 その他は、信託事務の処理に要する諸費用等
(保管費用)	(30)	(0.087)	
(監査費用)	(1)	(0.004)	
(その他)	(2)	(0.007)	
合計	724	2.111	

(注1) 期中の費用（消費税等のかかるものは消費税等を含む）は追加・解約によって受益権口数に変動があるため、簡便法により算出した結果です。

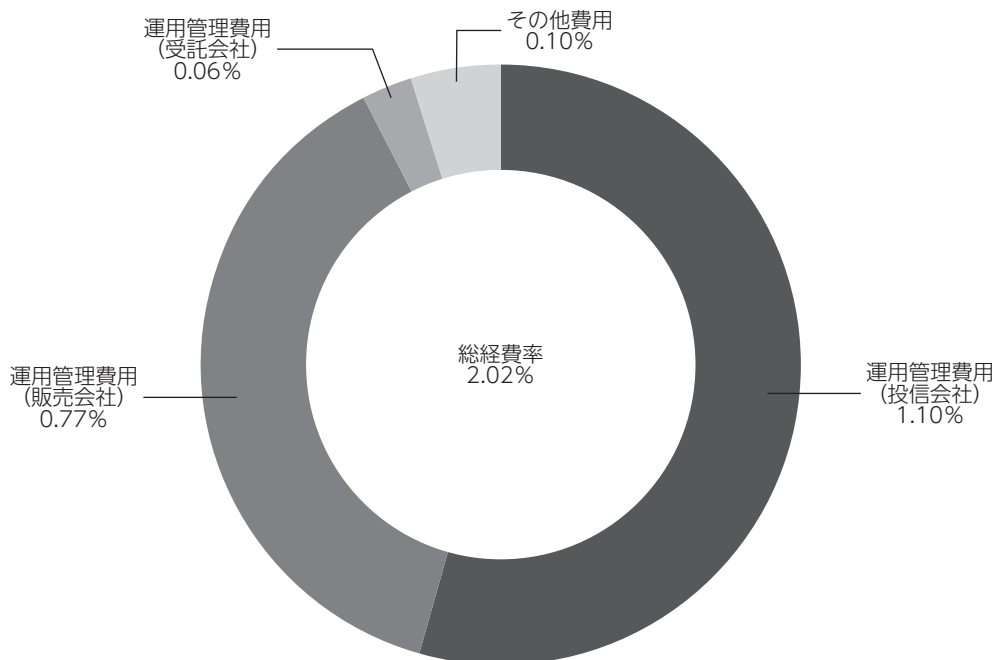
(注2) 金額欄は項目ごとに円未満は四捨五入してあります。

(注3) 比率欄は「1万口当たりのそれぞれの費用金額」を期中の平均基準価額で除して100を乗じたものです。

(参考情報)

◆総経費率

当期中の運用・管理にかかった費用の総額を期中の平均受益権口数に期中の平均基準価額（1口当たり）を乗じた数で除した総経費率（年率）は2.02%です。



(注1) 1万口当たりの費用明細において用いた簡便法により算出したものです。

(注2) 各費用は、原則として、募集手数料、売買委託手数料および有価証券取引税を含みません。

(注3) 各比率は、年率換算した値です。

(注4) 上記の前提条件で算出したものです。このため、これらの値はあくまでも参考であり、実際に発生した費用の比率と異なります。

■売買及び取引の状況 (2025年4月18日から2026年4月17日まで)

(1) 株 式

		買 付		売 付	
		株 数	金 額	株 数	金 額
国内	上 場	千株 37.6 (45.4)	千円 168,830 (-)	千株 87.6	千円 156,118
	ア メ リ カ	百株 2,148.97 (166.23)	千アメリカ・ドル 24,843 (-)	百株 3,007.12	千アメリカ・ドル 42,526
外	香 港	百株 2,851 (-)	千香港・ドル 11,256 (-)	百株 16,305.9	千香港・ドル 20,619
	台 湾	百株 150 (-)	千台湾・ドル 36,288 (-)	百株 460	千台湾・ドル 67,328
国	イ ギ リ ス	百株 (-)	千イギリス・ポンド (-)	百株 229.4	千イギリス・ポンド 640
	ス イ ス	百株 111.58 (-)	千スイス・フラン 1,709 (-)	百株 13.42	千スイス・フラン 212
国	イ ン ド	百株 2,283.43 (-)	千インド・ルピー 34,000 (-)	百株 2,971.19	千インド・ルピー 39,720
	韓 国	百株 (-)	千韓国・ウォン (-)	百株 167.39	千韓国・ウォン 1,003,383
国	中 国	百株 (-)	千オフショア・人民元 (-)	百株 331.54	千オフショア・人民元 5,434
	ユ ー ロ	百株 (-)	千ユーロ (-)	百株 83.31	千ユーロ 238
国	フ ラ ン ス	73.45 (-)	2,557 (-)	44.88	1,896
	ド イ ツ	129.69 (-)	1,065 (-)	237.27	1,117
国	ス イ ス	(-)	(△15)	112	842
	イ タ リ ア	74.93 (-)	384 (-)	198.28	1,078

(注1) 金額は受渡代金です。

(注2) () 内は株式分割、増資割当および合併等による増減分で、上段の数字には含まれておりません。

(2) 投資信託受益証券、投資証券

		買 付		売 付	
		□ 数	金 額	□ 数	金 額
アメリカ	千口	千アメリカ・ドル	千口	千アメリカ・ドル	
AMERICAN TOWER CORP	2.414 (-)	463 (-)	1.945 (-)	371 (-)	

(注1) 金額は受渡代金です。

(注2) () 内は合併、分割等による増減分で、上段の数字には含まれておりません。

■株式売買金額の平均組入株式時価総額に対する割合

項 目	当 期
(a) 期 中 の 株 式 売 買 金 額	14,177,339千円
(b) 期 中 の 平 均 組 入 株 式 時 価 総 額	8,964,171千円
(c) 売 買 高 比 率 (a)／(b)	1.58

(注) (b)は各月末の組入株式時価総額の平均です。

■利害関係人との取引状況等 (2025年4月18日から2026年4月17日まで)

(1) 期中の利害関係人との取引状況

決 算 期		当 期					
区 分	買付額等 A	うち利害関係人 との取引状況B		B/A	売付額等 C	うち利害関係人 との取引状況D	
株 式	百万円 5,423	百万円 -		% -	百万円 8,754	百万円 30	% 0.3

(2) 売買委託手数料総額に対する利害関係人への支払比率

項 目	当 期
売 買 委 託 手 数 料 総 額 (A)	4,434千円
う ち 利 害 関 係 人 へ の 支 払 額 (B)	16千円
(B)／(A)	0.4%

利害関係人とは、投資信託及び投資法人に関する法律第11条第1項に規定される利害関係人であり、当期における当ファンドにかかる利害関係人とは、みずほ証券です。

■組入資産の明細

(1) 国内株式

銘柄	期首(前期末)		当 期 末	
	株 数	株 数	株 数	評 価 額
電気機器 (33.0%) ソニーグループ	千株	千株	千株	千円
	48.9	17.7		60,091
その他製品 (67.0%) アシックス	—	26.6		122,227
合 計	株 数 ・ 金 額	株 数	株 数	千 円
	48.9	44.3		182,318
	銘柄数 < 比率 >	1 銘柄	2 銘柄	< 2.2% >

(注1) 銘柄欄の () 内は、期末の国内株式評価総額に対する各業種の比率です。

(注2) 合計欄の < > 内は、期末の純資産総額に対する評価額の比率です。

(注3) 評価額の単位未満は切捨ててあります。

(2) 外国株式

銘柄	柄	期 首(前期末)	当 期 末			業 種 等
			株 数	株 数	評 価 額	
					外 貨 建 金 額	
(アメリカ)		百株	百株	千アメリカ・ドル	千円	
AMAZON.COM INC		255.64	121.94	3,044	485,408	大規模小売り
ADVANCED MICRO DEVICES		—	58.81	1,636	260,882	半導体・半導体製造装置
APPLE INC		261.53	156.43	4,120	656,868	コンピュータ・周辺機器
COOPER COS INC		91.19	—	—	—	ヘルスケア機器・用品
THE WALT DISNEY CO		96.2	—	—	—	娯楽
NEXTERA ENERGY INC		179.73	124.07	1,139	181,632	電力
NVIDIA CORP		265.86	224.32	4,449	709,321	半導体・半導体製造装置
HOME DEPOT INC		23.96	14.04	473	75,462	専門小売り
COHERENT CORP		—	29.05	952	151,901	電子装置・機器・部品
ELI LILLY & CO		24.85	17.76	1,605	255,946	医薬品
OLD DOMINION FREIGHT LINE		—	24.21	517	82,428	陸上運輸
NETFLIX INC		28.31	123.92	1,335	212,942	娯楽
WALMART INC		—	81.93	1,022	163,030	生活必需品流通・小売り
TJX COMPANIES INC		149.91	30.36	478	76,220	専門小売り
T-MOBILE US INC		60.56	—	—	—	無線通信サービス
LIVE NATION		103.77	44.86	720	114,847	娯楽
CHIPOTLE MEXICAN GRILL INC		243.21	—	—	—	ホテル・レストラン・レジャー
MASTERCARD INC		51.3	23.98	1,243	198,232	金融サービス
MERCADOLIBRE INC		3.2	2.07	377	60,130	大規模小売り
MAKEMYTRIP LTD		—	42.75	204	32,610	ホテル・レストラン・レジャー
H WORLD GROUP LTD ADR		—	70.51	386	61,632	ホテル・レストラン・レジャー
META PLATFORMS INC		50.78	11.36	768	122,581	インタラクティブ・メディアおよびサービス
ELF BEAUTY INC		30.7	—	—	—	パーソナルケア用品
BROADCOM INC		—	71.33	2,842	453,117	半導体・半導体製造装置
SPOTIFY TECHNOLOGY SA		31.49	19.64	1,043	166,397	娯楽
TENCENT MUSIC ENTERTAINMENT GROUP ADR		266.22	—	—	—	娯楽
ODDITY TECH LTD		43.7	—	—	—	パーソナルケア用品
ROCKET COS INC		—	387.84	611	97,443	金融サービス
APPROVIN CORP		17.89	—	—	—	ソフトウェア

銘柄	期首(前期末)		当期		業種等
	株数	株数	期末		
			外貨建金額	邦貨換算金額	
(アメリカ)	百株	百株	千アメリカ・ドル	千円	
REDDIT INC	—	13.93	226	36,075	インタラクティブ・メディアおよびサービス
ROBLOX CORP	—	36.75	222	35,409	娯楽
DOORDASH INC	—	60.2	1,079	172,104	ホテル・レストラン・レジャー
AMER SPORTS INC	—	130.14	468	74,730	繊維・アパレル・贅沢品
MARVELL TECHNOLOGY INC	198.56	52.42	699	111,454	半導体・半導体製造装置
ROBINHOOD MARKETS INC	85.63	—	—	—	資本市場
CAVA GROUP INC	34.01	—	—	—	ホテル・レストラン・レジャー
SHOPIFY INC	92.08	43.56	552	88,151	情報技術サービス
PLANET FITNESS INC	49.36	46.73	333	53,235	ホテル・レストラン・レジャー
SEA LTD ADR	31.23	40.16	363	57,876	大規模小売り
ALPHABET INC-CL C	96.04	69.92	2,326	370,926	インタラクティブ・メディアおよびサービス
小計	株数・金額 銘柄数<比率>	2,866.91 28銘柄	2,174.99 30銘柄	35,246 —	5,619,006 <67.0%>
(香港)	百株	百株	千香港・ドル	千円	
TENCENT HOLDINGS LTD	104	113	5,842	119,061	インタラクティブ・メディアおよびサービス
SHENZHOU INTERNATIONAL GROUP HOLDINGS LTD	1,278	497	2,378	48,476	繊維・アパレル・贅沢品
BOSIDENG INTERNATIONAL HOLDINGS LTD	13,800	4,420	1,834	37,383	繊維・アパレル・贅沢品
MEITUAN	313	201	1,783	36,355	ホテル・レストラン・レジャー
BUDWEISER BREWING CO APAC LTD	3,076	—	—	—	飲料
NETEASE INC	166.9	—	—	—	娯楽
LAOPU GOLD CO LTD	—	52	3,406	69,414	繊維・アパレル・贅沢品
小計	株数・金額 銘柄数<比率>	18,737.9 6銘柄	5,283 5銘柄	15,244 —	310,691 <3.7%>
(台湾)	百株	百株	千台湾・ドル	千円	
TAIWAN SEMICONDUCTOR	910	480	100,080	505,223	半導体・半導体製造装置
LOTES CO LTD	—	80	20,080	101,367	電子装置・機器・部品
JENTECH PRECISION INDUSTRIAL CO LTD	—	40	17,520	88,444	半導体・半導体製造装置
小計	株数・金額 銘柄数<比率>	910 1銘柄	600 3銘柄	137,680 —	695,036 <8.3%>
(イギリス)	百株	百株	千イギリス・ポンド	千円	
EXPERIAN PLC	229.4	—	—	—	専門サービス
小計	株数・金額 銘柄数<比率>	229.4 1銘柄	— —銘柄	— —	— <—%>
(スイス)	百株	百株	千スイス・フラン	千円	
CIE FINANCIERIE RICHEMONT	—	47.03	720	146,695	繊維・アパレル・贅沢品
GALDERMA GROUP AG	—	51.13	775	157,871	医薬品
小計	株数・金額 銘柄数<比率>	— —銘柄	98.16 2銘柄	1,496 —	304,567 <3.6%>
(インド)	百株	百株	千インド・ルピー	千円	
JIO FINANCIAL SERVICES LTD	2,104.96	1,417.2	34,192	58,811	金融サービス
小計	株数・金額 銘柄数<比率>	2,104.96 1銘柄	1,417.2 1銘柄	34,192 —	58,811 <0.7%>

銘柄	期首(前期末)		当期		業種等
	株数	株数	評価額		
			外貨建金額	邦貨換算金額	
(韓国) SAMSUNG ELECTRONICS CO LTD	百株 167.39	百株 -	千韓国・ウォン -	千円 -	コンピュータ・周辺機器
小計	株数・金額 167.39 銘柄数<比率>	- -銘柄	- -	- <-%>	
(中国) PROYA COSMETICS CO LTD KWEICHOW MOUTAI CO LTD	百株 309.54 60	百株 - 38	千オフショア・人民元 - 5,558	千円 - 129,853	パーソナルケア用品 飲料
小計	株数・金額 369.54 銘柄数<比率>	38 1銘柄	5,558 -	129,853 <1.5%>	
(ユーロ…オランダ) BASIC-FIT NV	百株 83.31	百株 -	千ユーロ -	千円 -	ホテル・レストラン・レジャー
小計	株数・金額 83.31 銘柄数<比率>	- -銘柄	- -	- <-%>	
(ユーロ…フランス) SAFRAN SA L'OREAL LVMH MOET HENNESSY LOUIS VUITTON SE	百株 - - 23.92	百株 26.5 25.99 -	千ユーロ 790 909 -	千円 148,365 170,737 -	航空宇宙・防衛 パーソナルケア用品 繊維・アパレル・贅沢品
小計	株数・金額 23.92 銘柄数<比率>	52.49 2銘柄	1,699 -	319,103 <3.8%>	
(ユーロ…ドイツ) CTS EVENTIM AG INFINEON TECHNOLOGIES AG SCOUT24 SE	百株 61.18 277.52 -	百株 38.64 144.06 48.42	千ユーロ 224 662 337	千円 42,149 124,430 63,363	娯楽 半導体・半導体製造装置 インタラクティブ・メディアおよびサービス
小計	株数・金額 338.7 銘柄数<比率>	231.12 3銘柄	1,224 -	229,943 <2.7%>	
(ユーロ…スイス) DSM-FIRMENICH AG	百株 112	百株 -	千ユーロ -	千円 -	化学
小計	株数・金額 112 銘柄数<比率>	- -銘柄	- -	- <-%>	
(ユーロ…イタリア) MONCLER SPA	百株 123.35	百株 -	千ユーロ -	千円 -	繊維・アパレル・贅沢品
小計	株数・金額 123.35 銘柄数<比率>	- -銘柄	- -	- <-%>	
合計	株数・金額 26,067.38 銘柄数<比率>	9,894.96 47銘柄	- -	7,667,013 <91.4%>	

(注1) 邦貨換算金額は、期末の時価をわが国の対顧客電信売買相場の仲値により邦貨換算したものです。

(注2) < >内は、期末の純資産総額に対する各通貨別（ユーロは国別）株式評価額の比率です。

(注3) 金額の単位未満は切捨ててあります。%は、小数点第2位を四捨五入しています。なお、合計は、四捨五入の関係で合わない場合があります。

(3) 外国投資信託受益証券、投資証券

銘 柄	期 首(前期末)		当 期			末
	口 数	口 数	外 貨 建 金 額	邦 貨 換 算 金 額	比 率	
(アメリカ) AMERICAN TOWER CORP	千口 4.525	千口 4.994	千アメリカ・ドル 891	千円 142,191	% 1.7	
合 計	口 数 ・ 金 額 銘 柄 数<比 率>	4.525	4.994	891	142,191	-
		1銘柄<1.7%>	1銘柄<1.7%>	-	-	1.7

(注1) 邦貨換算金額は、期末の時価をわが国の対顧客電信売買相場の仲値により邦貨換算したものです。

(注2) 比率は、期末の純資産総額に対する投資信託受益証券、投資証券評価額の比率です。

(注3) 金額の単位未満は切捨ててあります。％は、小数点第2位を四捨五入しています。なお、合計は、四捨五入の関係で合わない場合があります。

■投資信託財産の構成

2026年4月17日現在

項 目	当 期		末
	評 価 額	比 率	率
株 式	千円 7,849,332	% 92.0	
投資信託受益証券、投資証券	142,191	1.7	
コール・ローン等、その他	540,010	6.3	
投資信託財産総額	8,531,534	100.0	

(注1) 評価額の単位未満は切捨ててあります。％は、小数点第2位を四捨五入しています。

(注2) 期末の外貨建資産の投資信託財産総額に対する比率は、7,969,485千円、93.4%です。

(注3) 外貨建資産は、期末の時価をわが国の対顧客電信売買相場の仲値により邦貨換算したものです。なお、2026年4月17日における邦貨換算レートは、1アメリカ・ドル=159.42円、1香港・ドル=20.38円、1台湾・ドル=5.048円、1スイス・フラン=203.47円、1ノルウェー・クローネ=17.03円、1インド・ルピー=1.72円、100韓国・ウォン=10.773円、1オフショア・人民元=23.36円、1ユーロ=187.75円です。

■資産、負債、元本および基準価額の状況

(2026年4月17日)現在

項 目	当 期 末
(A) 資 産	8,531,534,366円
コ ー ル ・ ロ ー ン 等	538,101,855
株 式(評価額)	7,849,332,432
投 資 証 券(評価額)	142,191,226
未 収 配 当 金	1,908,853
(B) 負 債	146,678,088
未 払 収 益 分 配 金	22,656,997
未 払 解 約 金	35,855,156
未 払 信 託 報 酬	88,005,099
そ の 他 未 払 費 用	160,836
(C) 純 資 産 総 額(A-B)	8,384,856,278
元 本	2,265,699,780
次 期 繰 越 損 益 金	6,119,156,498
(D) 受 益 権 総 口 数	2,265,699,780口
1 万 口 当 たり 基 準 価 額(C/D)	37,008円

(注) 期首における元本額は3,161,864,397円、当期中における追加設定元本額は28,885,941円、同解約元本額は925,050,558円です。

■損益の状況

当期 自2025年4月18日 至2026年4月17日

項 目	当 期
(A) 配 当 等 収 益	58,069,132円
受 取 配 当 金	56,801,823
受 取 利 息	1,241,547
そ の 他 収 益 金	25,762
(B) 有 価 証 券 売 買 損 益	2,527,343,086
売 買 損 益	3,713,144,687
売 買 損 益	△1,185,801,601
(C) 信 託 報 酬 等	△191,082,345
(D) 当 期 損 益 金(A+B+C)	2,394,329,873
(E) 前 期 繰 越 損 益 金	842,425,458
(F) 追 加 信 託 差 損 益 金	2,905,058,164
(配 当 等 相 当 額)	(1,706,767,103)
(売 買 損 益 相 当 額)	(1,198,291,061)
(G) 合 計(D+E+F)	6,141,813,495
(H) 収 益 分 配 金	△22,656,997
次 期 繰 越 損 益 金(G+H)	6,119,156,498
追 加 信 託 差 損 益 金	2,905,058,164
(配 当 等 相 当 額)	(1,706,767,103)
(売 買 損 益 相 当 額)	(1,198,291,061)
分 配 準 備 積 立 金	3,214,098,334

(注1) (B)有価証券売買損益は期末の評価換えによるものを含みます。

(注2) (C)信託報酬等には信託報酬に対する消費税等相当額を含めて表示しています。

(注3) (F)追加信託差損益金とあるのは、信託の追加設定の際、追加設定をした価額から元本を差し引いた差額分をいいます。

(注4) 信託財産の運用の指図に係る権限を委託するために要する費用は、当期は61,387,034円で、委託者報酬から支弁しております。

(注5) 分配金の計算過程

項 目	当 期
(a) 経費控除後の配当等収益	53,769,779円
(b) 経費控除後の有価証券売買等損益	1,933,166,425
(c) 収 益 調 整 金	2,905,058,164
(d) 分 配 準 備 積 立 金	1,249,819,127
(e) 当期分配対象額(a+b+c+d)	6,141,813,495
(f) 1 万 口 当 たり 当 期 分 配 対 象 額	27,107.80
(g) 分 配 金	22,656,997
(h) 1 万 口 当 たり 分 配 金	100

■分配金のお知らせ

1 万口当たり分配金

100円

※分配金を再投資する場合、分配金は税引後自動的に無手数料で再投資されます。

分配金の課税上の取扱いについて

- ・追加型株式投資信託の分配金には、課税扱いとなる「普通分配金」と、非課税扱いとなる「元本払戻金（特別分配金）」があります。
 - 分配落ち後の基準価額が個別元本と同額または個別元本を上回る場合には、分配金の全額が普通分配金となります。
 - 分配落ち後の基準価額が個別元本を下回る場合には、下回る部分の額が元本払戻金（特別分配金）、分配金から元本払戻金（特別分配金）を控除した額が普通分配金となります。
- ・元本払戻金（特別分配金）が発生した場合は、分配金発生時における受益者毎の個別元本から当該元本払戻金（特別分配金）を控除した額が、その後の受益者毎の個別元本となります。

《お知らせ》 約款変更のお知らせ

■「一般社団法人投資信託協会」の名称変更に伴い、約款における記載を「一般社団法人資産運用業協会」に変更しました。

(2026年4月1日)