

○当ファンドの仕組みは次の通りです。

商品分類	追加型投信/国内/株式/インデックス型	
信託期間	無期限	
運用方針	・日本の取引所に上場されている株式を投資対象とした「日本株式インデックス・マザーファンド」受益証券に投資することにより、中長期的にTOPIX(東証株価指数、配当込み)に連動した投資成果を目指して運用を行います。 ・マザーファンド受益証券の組入比率は、原則として信託財産総額の50%超とします。	
主要運用対象	ベビーフンド	日本株式インデックス・マザーファンド受益証券
	マザーファンド	わが国の取引所に上場されている株式
組入制限	ベビーフンド	・マザーファンド受益証券への投資割合には制限を設けません。 ・株式への実質投資割合には制限を設けません。
	マザーファンド	・株式への投資割合には制限を設けません。 ・外貨建資産への投資は行いません。
分配方針	毎決算時に、原則として次の通り収益分配を行う方針です。 ①分配対象額の範囲 分配対象額は、経費控除後の利子・配当収入および売買益(評価益を含みます)等全額とします。 ②分配方針 分配金額は、委託者が基準価額水準、市況動向等を勘案して決定します。ただし、分配対象額が少額の場合には、分配を行わないこともあります。 ③留保益の運用方針 収益分配に充てず信託財産内に留保した利益については、運用の基本方針に基づき運用を行います。	



ステート・ストリート 日本株式インデックス・オープン

第10期運用報告書(全体版) (決算日2026年3月5日)

受益者のみなさまへ

平素は格別のお引き立てを賜り、厚く御礼申し上げます。

この度、「ステート・ストリート日本株式インデックス・オープン」は、2026年3月5日に第10期の決算を行いましたので、運用状況をご報告させていただきます。

今後とも、ご愛顧のほどよろしくお願い申し上げます。

<ファンドに関する照会先>

電話番号 03(4530)7333

お問い合わせ時間 (営業日) 9:00~17:00

ホームページアドレス www.statestreet.com/jm

ステート・ストリート・グローバル・アドバイザーズ株式会社

〒105-6325 東京都港区虎ノ門一丁目23番1号 虎ノ門ヒルズ森タワー25階

◎最近5期の運用実績

決算期	基準価額			＜ベンチマーク＞ TOPIX(東証株価指数、配当込み)		株式 組入比率	株式 先物比率	純資産 総額
	(分配落)	税込み 分配金	期中 騰落率	期中 騰落率	期中 騰落率			
	円	円	%		%	%	%	百万円
6期('22年 3月 7日)	15,347	0	△ 3.5	15,559	△ 3.4	97.4	1.9	12,650
7期('23年 3月 6日)	17,869	0	16.4	18,143	16.6	98.6	1.2	12,213
8期('24年 3月 5日)	24,426	0	36.7	24,846	36.9	96.1	3.4	15,155
9期('25年 3月 5日)	24,954	0	2.2	25,414	2.3	97.3	2.6	7,997
10期('26年 3月 5日)	34,790	0	39.4	35,476	39.6	96.7	3.1	8,892

(注1) ベンチマークは、TOPIX(東証株価指数、配当込み)で、ファンド設定日を10,000として委託会社が独自に指数化したものです。

(注2) 先物比率 = 買建比率 - 売建比率

(注3) 当ファンドはマザーファンドを組み入れるため、「株式組入比率」、「株式先物比率」は実質比率を記載しています。

◎当期中の基準価額と市況等の推移

年月日	基準価額		＜ベンチマーク＞ TOPIX(東証株価指数、配当込み)		株式 組入比率	株式 先物比率
		騰落率		騰落率		
(期首)	円	%		%	%	%
'25年 3月 5日	24,954	-	25,414	-	97.3	2.6
3月末	24,669	△ 1.1	25,131	△ 1.1	97.4	2.6
4月末	24,753	△ 0.8	25,215	△ 0.8	96.1	3.3
5月末	26,013	4.2	26,502	4.3	96.8	3.1
6月末	26,521	6.3	27,022	6.3	96.6	3.0
7月末	27,361	9.6	27,878	9.7	96.4	2.9
8月末	28,594	14.6	29,137	14.7	98.0	0.8
9月末	29,445	18.0	30,005	18.1	96.1	3.8
10月末	31,265	25.3	31,864	25.4	95.7	3.7
11月末	31,706	27.1	32,318	27.2	96.1	3.9
12月末	32,030	28.4	32,652	28.5	96.7	3.0
'26年 1月末	33,510	34.3	34,161	34.4	96.1	3.4
2月末	37,016	48.3	37,737	48.5	96.4	2.6
(期末)						
'26年 3月 5日	34,790	39.4	35,476	39.6	96.7	3.1

(注1) 騰落率は期首比です。

(注2) ベンチマークは、TOPIX(東証株価指数、配当込み)で、ファンド設定日を10,000として委託会社が独自に指数化したものです。

(注3) 先物比率 = 買建比率 - 売建比率

(注4) 当ファンドはマザーファンドを組み入れるため、「株式組入比率」、「株式先物比率」は実質比率を記載しています。

当期の運用実績

(2025年3月6日から2026年3月5日まで)

基準価額とベンチマークの推移



(注) ベンチマークは TOPIX(東証株価指数、配当込み)で、前期末の基準価額にあわせて指数化しています。

決算期	期首基準価額 (分配落ち)	期末基準価額 (分配落ち)	分配金	基準価額 騰落率	ベンチマーク 騰落率
第10期	24,954円	34,790円	0円	39.4%	39.6%

当期末の基準価額は34,790円となり、前期末の24,954円に比べて9,836円の上昇となりました。

基準価額の変動要因

ベンチマーク(TOPIX(東証株価指数、配当込み))の動きをほぼ反映して、基準価額は上昇しました。くわしくは「投資環境」をご参照ください。

ベンチマークとの比較

基準価額の騰落率は39.4%となり、ベンチマークの騰落率(39.6%)を0.2%下回りました。主な要因は、以下の通りです。

【ベンチマークとの差異の要因】

ベンチマーク騰落率との差異は運用管理コストや売買コスト等が理由として挙げられます。

収益分配金

当期の収益分配金は基準価額の水準、市況動向などを勘案した結果、見送りとしております。また収益分配に充てず信託財産内に留保した収益については、運用の基本方針に基づいて運用を行います。

投資環境

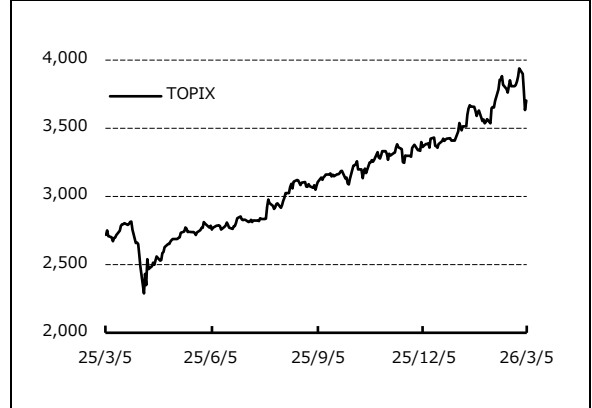
(2025年3月6日から2026年3月5日まで)

国内株式市場

日本株式市場は上昇しました。

序盤に米相互関税を受けた世界景気の悪化や貿易競争の激化懸念から調整する場面がありました。その後は米関税交渉の進展期待や米利下げ観測に加えて、米欧株式相場の上昇を受けた投資家のリスク選好姿勢や高市早苗政権への政策期待も相場を後押しする中、上昇基調で推移しましたが、期末に中東情勢の緊迫化から調整しました。

国内株式指数の推移



運用の概況

(2025年3月6日から2026年3月5日まで)

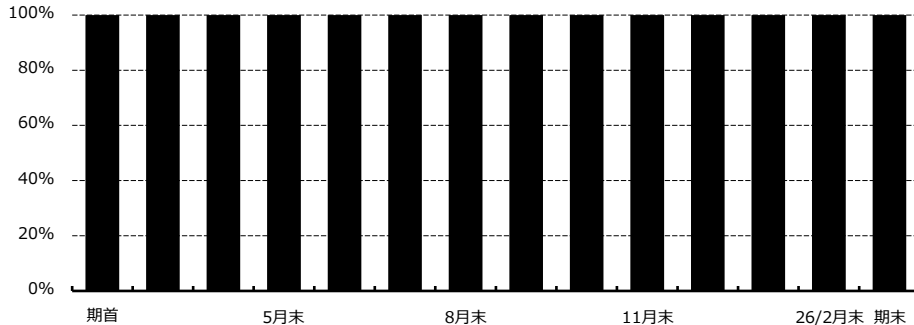
当ファンドは「日本株式インデックス・マザーファンド」(以下、マザーファンドといいます)受益証券を主たる投資対象とし、マザーファンドの組入比率を高位に保つことで中長期的にTOPIX(東証株価指数、配当込み)の動きに連動した投資成果の獲得を目指します。

マザーファンドは、わが国の取引所に上場されている株式を主たる投資対象とし、株式の組入比率は原則として高位を維持します。また外貨建資産への投資は行いません。

マザーファンドの組入状況

当期も、設定・解約に伴う一時的な増減を除き、マザーファンドを高位に組み入れました。

マザーファンド組入比率の推移



今後の運用方針

今後も引き続き、マザーファンドを通じて、主としてわが国の取引所に上場されている株式に投資することにより、中長期的な観点からTOPIX(東証株価指数、配当込み)に連動した投資成果を目指して運用を行います。

◎1万口(元本10,000円)当たりの費用の明細

項 目	当 期 (2025年3月6日~2026年3月5日)		項 目 の 概 要
	金 額	比 率	
平均基準価額	29,406円	-	期中の平均基準価額です。
(a) 信託報酬	26円	0.088%	(a)信託報酬 = 期中の平均基準価額×信託報酬率 消費税は報告日の税率を採用しています。
(投信会社)	(13)	(0.044)	委託した資金の運用の対価
(販売会社)	(3)	(0.011)	交付運用報告書等各种書類の送付、口座内でのファンドの管理、購入後の 情報提供等の対価
(受託会社)	(10)	(0.033)	運用財産の管理、投信会社からの指図の実行の対価
(b) 売買委託手数料	3	0.009	(b)売買委託手数料 = 期中の売買委託手数料÷期中の平均受益権口数 売買委託手数料は、有価証券等の売買の際、売買仲介人に支払う手数料
(株 式)	(2)	(0.007)	
(先物・オプション)	(0)	(0.001)	
(c) その他費用	3	0.011	(c) その他費用 = 期中のその他費用÷期中の平均受益権口数
(監査費用)	(3)	(0.011)	・監査費用は、監査法人等に支払うファンドの監査に係る費用
合 計	32円	0.108%	

(注1) 期中の費用(消費税等のかかるものは消費税等を含みます)は、追加・解約により受益権口数に変動があるため、簡便法により算出した結果です。

(注2) 各比率は1万口当たりのそれぞれの費用金額(円未満の端数を含みます)を期中の平均基準価額で除して100を乗じたもので、各項目ごとに小数第3位未満は四捨五入しています。

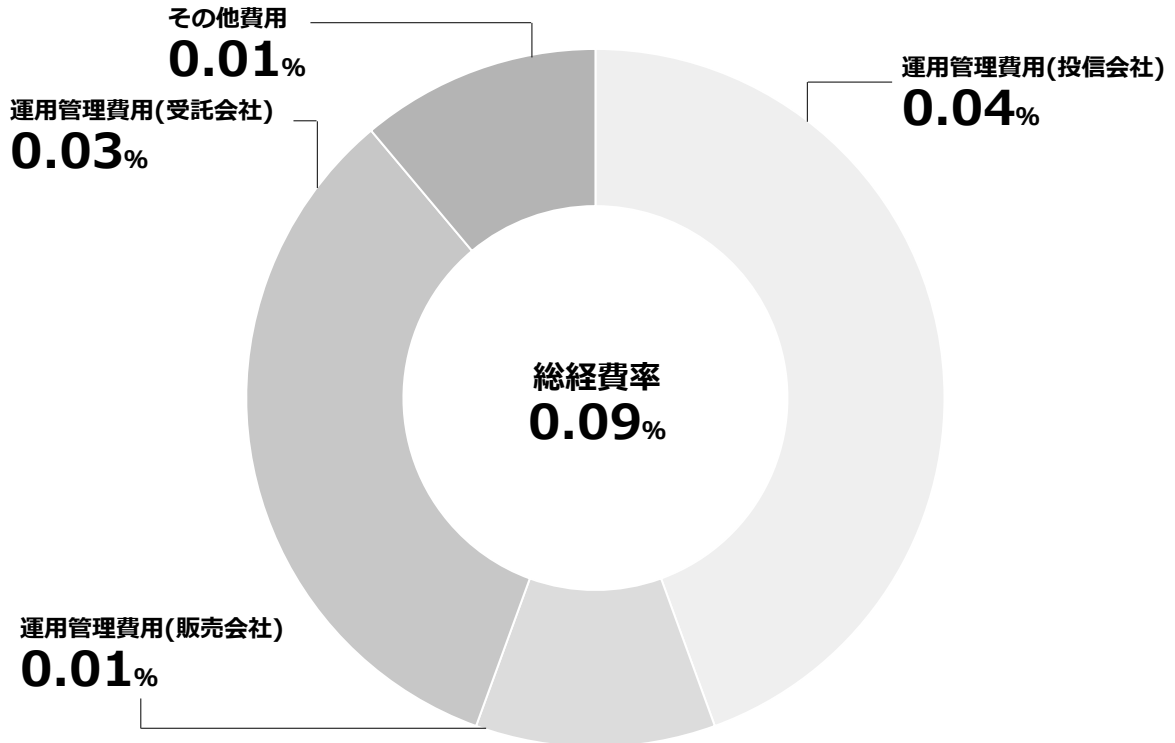
(注3) 売買委託手数料およびその他費用は、当ファンドが組み入れているマザーファンドが支払った金額のうち、当ファンドに対応するものを含みます。

(注4) 各項目ごとに円未満は四捨五入しています。

(参考情報)

○総経費率

当期中の運用・管理にかかった費用の総額(原則として、募集手数料、売買委託手数料及び有価証券取引税を除く。)を期中の平均受益権口数に期中の平均基準価額(1口当たり)を乗じた数で除した**総経費率(年率)**は**0.09%**です。



(注 1) 費用は 1 万口当たりの費用明細において用いた簡便法により算出したものです。

(注 2) 各費用は、原則として、募集手数料、売買委託手数料及び有価証券取引税を含みません。

(注 3) 各比率は、年率換算した値です。

(注 4) 費用はマザーファンドが支払った費用を含みます。

(注 5) 上記の前提条件で算出したものです。このため、これらの値はあくまでも参考であり、実際に発生した費用の比率とは異なります。

◎売買および取引の状況('25年3月6日から'26年3月5日まで)

○親投資信託受益証券の設定、解約状況

	設 定		解 約	
	口 数	金 額	口 数	金 額
	千口	千円	千口	千円
日本株式インデックス・マザーファンド	158,977	854,090	473,394	2,658,600

(注) 単位未満は切り捨てています。

◎株式売買比率

○株式売買金額の平均組入株式時価総額に対する割合

日本株式インデックス・マザーファンド

項 目	当 期
(a) 期 中 の 株 式 売 買 金 額	15,925,008千円
(b) 期 中 の 平 均 組 入 株 式 時 価 総 額	46,223,560千円
(c) 売 買 高 比 率 (a)/(b)	0.34

(注1) (b)は各月末現在の組入株式時価総額の平均です。

(注2) 単位未満は切り捨てています。

◎主要な売買銘柄('25年3月6日から'26年3月5日まで)

○株式(日本株式インデックス・マザーファンドにおける主要な売買銘柄)

買 付				売 付			
銘 柄	株 数	金 額	平均単価	銘 柄	株 数	金 額	平均単価
	千株	千円	円		千株	千円	円
ファーストリテイリング	1	62,361	47,970	トヨタ自動車	160	501,586	3,132
ゆうちょ銀行	24	42,137	1,719	三菱UFJフィナンシャルグループ	199	477,100	2,392
ルネサスエレクトロニクス	22	41,171	1,871	ソニーグループ	103	383,566	3,691
フジクラ	1	39,538	20,809	日立製作所	77	345,162	4,465
三菱商事	9	34,240	3,681	三井住友フィナンシャルグループ	60	276,555	4,571
三井住友フィナンシャルグループ	8	33,468	4,131	ソフトバンクグループ	33	250,803	7,420
三菱重工業	7	32,226	4,538	リクルートホールディングス	27	214,557	7,717
J X金属	30	27,117	883	任天堂	19	208,124	10,953
東京海上ホールディングス	4	24,906	5,792	三菱商事	54	204,942	3,739
KOKUSAI ELECTRIC	4	23,418	5,446	みずほフィナンシャルグループ	38	203,634	5,344

(注1) 金額は受渡代金です。

(注2) 単位未満は切り捨てています。ただし、株数が単位未満の場合は、小数で記載しています。

◎ 利害関係人との取引状況等('25年3月6日から'26年3月5日まで)

当期中における利害関係人との取引はありません。

※利害関係人とは、投資信託及び投資法人に関する法律第11条第1項に規定される利害関係人です。

◎ 組入資産の明細('26年3月5日現在)

○ 親投資信託残高

種 類	期首(前期末)	当 期 末	
	口 数	口 数	評価額
日本株式インデックス・マザーファンド	千口 1,545,521	千口 1,231,104	千円 8,891,901

(注1) 単位未満は切り捨てています。

(注2) 当期末における日本株式インデックス・マザーファンド全体の口数は6,519,334千口です。

当期末における株式および新株予約権証券の残高はありません。

◎ 投資信託財産の構成('26年3月5日現在)

項 目	当 期 末	
	評 価 額	比 率
日本株式インデックス・マザーファンド	千円 8,891,901	% 99.6
コ ー ル ・ ロ ー ン 等 、 そ の 他	35,368	0.4
投 資 信 託 財 産 総 額	8,927,269	100.0

(注) 評価額の単位未満は切り捨てています。

◎資産、負債、元本および基準価額の状況

('26年3月5日現在)

項 目	当 期 末
	円
(A) 資 産	8,927,269,443
コ ー ル ・ ロ ー ン 等	26,447,602
日本株式インデックス・マザーファンド(評価額)	8,891,901,354
未 収 入 金	8,920,000
未 収 利 息	487
(B) 負 債	34,906,757
未 払 解 約 金	30,679,168
未 払 信 託 報 酬	3,757,904
そ の 他 未 払 費 用	469,685
(C) 純 資 産 総 額 (A-B)	8,892,362,686
元 本	2,555,976,594
次 期 繰 越 損 益 金	6,336,386,092
(D) 受 益 権 総 口 数	2,555,976,594口
1万口当たり基準価額(C/D×10,000)	34,790円

(注) 期首元本額	3,204,855,705円
期中追加設定元本額	768,073,585円
期中一部解約元本額	1,416,952,696円

◎損益の状況

当期(自'25年3月6日 至'26年3月5日)

項 目	当 期
	円
(A) 配 当 等 収 益	79,708
受 取 利 息	79,708
(B) 有 価 証 券 売 買 損 益	2,342,773,624
売 買 益	2,864,148,614
売 買 損	△ 521,374,990
(C) 信 託 報 酬 等	△ 8,117,360
(D) 当 期 損 益 金 (A+B+C)	2,334,735,972
(E) 前 期 繰 越 損 益 金	943,920,736
(F) 追 加 信 託 差 損 益 金	3,057,729,384
(配 当 等 相 当 額)	(1,898,954,367)
(売 買 損 益 相 当 額)	(1,158,775,017)
(G) 計 (D+E+F)	6,336,386,092
(H) 収 益 分 配 金	0
次 期 繰 越 損 益 金 (G+H)	6,336,386,092
追 加 信 託 差 損 益 金	3,057,729,384
(配 当 等 相 当 額)	(1,902,733,774)
(売 買 損 益 相 当 額)	(1,154,995,610)
分 配 準 備 積 立 金	3,278,656,708

- (注1) (B)有価証券売買損益は、期末の評価換えによる損益を含みます。
(注2) (C)信託報酬等は、信託報酬に対する消費税等相当額を含みます。
(注3) (E)前期繰越損益金とは、分配準備積立金と繰越損益金の合計で、前期末の金額に、期中一部解約により変動した金額を調整して算出しています。
(注4) (F)追加信託差損益金とは、追加設定をした価額と元本との差額をいい、配当等相当額と売買損益相当額に区分します。前期末の金額に、期中追加設定および一部解約により変動した金額を調整して算出しています。

(注5) 分配金の計算過程

A	費用控除後の配当等収益	177,853,275 円
B	費用控除後・繰越欠損金補填後の有価証券売買等損益	2,131,365,947 円
C	収益調整金	3,057,729,384 円
D	分配準備積立金	969,437,486 円
E	分配対象収益(A+B+C+D)	6,336,386,092 円
F	分配対象収益(1万口当たり)	24,790 円
G	分配金	0 円
H	分配金(1万口当たり)	0 円

◎1万口当たり分配原資の内訳(税込み)

項 目	第10期 (2025年3月6日～ 2026年3月5日)
当期分配金	-円
(対基準価額比率)	-%
当期の収益	-円
当期の収益以外	-円
翌期繰越分配対象額	24,790円

- (注1) 対基準価額比率は当期分配金(税込み)の期末基準価額(分配金込み)に対する比率であり、ファンドの収益率とは異なります。
 (注2) 当期の収益、当期の収益以外は小数点以下切捨てで算出しているため合計が当期+分配金と一致しない場合があります。

◎約款変更のお知らせ

投資信託及び投資法人に関する法律第14条の改正に伴い、信託約款において当該箇所について所要の変更を2025年4月1日に行いました。

◎ブランド名変更のお知らせ

ステート・ストリート・グローバル・アドバイザーズはブランド名をステート・ストリート・インベストメント・マネジメントに変更いたしました。ステート・ストリート・インベストメント・マネジメントは、ステート・ストリート・グローバル・アドバイザーズ株式会社が行う資産運用関連業務のブランド名です。

日本株式インデックス・マザーファンド

第23期 運用報告書 (決算日2026年3月5日)

日本株式インデックス・マザーファンドの第23期の運用状況をご報告させていただきます。

○当ファンドの仕組みは次の通りです。

運用方針	<ul style="list-style-type: none">・ 中長期的な観点から、TOPIX(東証株価指数、配当込み)に連動した投資成果を目指して運用を行います。・ 株式の組入比率は、原則として信託財産総額の50%超を基本とします。
主要運用対象	わが国の取引所に上場されている株式
組入制限	<ul style="list-style-type: none">・ 株式への投資割合には制限を設けません。・ 外貨建資産への投資は行いません。

ステート・ストリート・グローバル・アドバイザーズ株式会社

〒105-6325 東京都港区虎ノ門一丁目23番1号 虎ノ門ヒルズ森タワー25階

◎最近5期の運用実績

決算期	基準価額		＜ベンチマーク＞ TOPIX(東証株価指数、配当込み)		株式 組入比率	株式 先物比率	純資産 総額
	円	騰落率	円	騰落率			
19期('22年 3月 7日)	31,644	△ 3.3	31,403	△ 3.4	97.4	1.9	80,060
20期('23年 3月 6日)	36,917	16.7	36,619	16.6	98.6	1.2	53,747
21期('24年 3月 5日)	50,565	37.0	50,148	36.9	96.1	3.4	59,551
22期('25年 3月 5日)	51,743	2.3	51,294	2.3	97.3	2.6	46,605
23期('26年 3月 5日)	72,227	39.6	71,603	39.6	96.7	3.1	47,087

(注1) ベンチマークは、TOPIX(東証株価指数、配当込み)で、ファンド設定日の前営業日を10,000として委託会社が独自に指数化したものです。

(注2) 先物比率=買建比率-売建比率

◎当期中の基準価額と市況等の推移

年月日	基準価額		＜ベンチマーク＞ TOPIX(東証株価指数、配当込み)		株式 組入比率	株式 先物比率
	円	騰落率	円	騰落率		
(期首) '25年 3月 5日	51,743	-	51,294	-	97.3	2.6
3月末	51,157	△ 1.1	50,724	△ 1.1	97.4	2.6
4月末	51,338	△ 0.8	50,894	△ 0.8	96.1	3.3
5月末	53,956	4.3	53,491	4.3	96.8	3.1
6月末	55,015	6.3	54,540	6.3	96.6	3.0
7月末	56,766	9.7	56,269	9.7	96.4	2.9
8月末	59,328	14.7	58,810	14.7	98.0	0.8
9月末	61,099	18.1	60,561	18.1	96.1	3.8
10月末	64,884	25.4	64,314	25.4	95.7	3.7
11月末	65,803	27.2	65,230	27.2	96.1	3.9
12月末	66,482	28.5	65,903	28.5	96.7	3.0
'26年 1月末	69,561	34.4	68,949	34.4	96.1	3.4
2月末	76,846	48.5	76,168	48.5	96.4	2.6
(期末) '26年 3月 5日	72,227	39.6	71,603	39.6	96.7	3.1

(注1) 騰落率は期首比です。

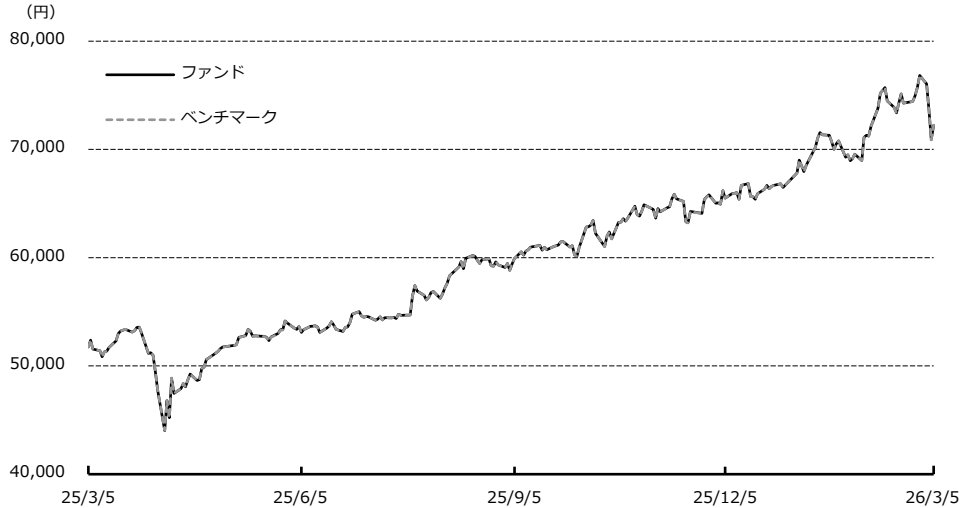
(注2) ベンチマークは、TOPIX(東証株価指数、配当込み)で、ファンド設定日の前営業日を10,000として委託会社が独自に指数化したものです。

(注3) 先物比率=買建比率-売建比率

当期の運用実績

(2025年3月6日から2026年3月5日まで)

基準価額とベンチマークの推移



(注) ベンチマークはTOPIX(東証株価指数、配当込み)で、前期末の基準価額にあわせて指数化しています。

当期末の基準価額は72,227円となり、前期末の51,743円に比べて20,484円の上昇となりました。

基準価額の変動要因

ベンチマーク(TOPIX(東証株価指数、配当込み))の動きをほぼ反映して、基準価額は上昇しました。
くわしくは「投資環境」をご参照ください。

ベンチマークとの比較

基準価額の騰落率は+39.6%となり、ベンチマークの騰落率(+39.6%)と同水準となりました。

投資環境

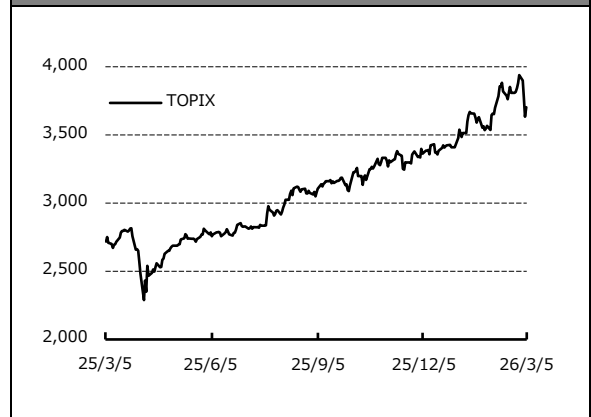
(2025年3月6日から2026年3月5日まで)

国内株式市場

日本株式市場は上昇しました。

序盤に米相互関税を受けた世界景気の悪化や貿易競争の激化懸念から調整する場面がありました。その後は米関税交渉の進展期待や米利下げ観測に加えて、米欧株式相場の上昇を受けた投資家のリスク選好姿勢や高市早苗政権への政策期待も相場を後押しする中、上昇基調で推移しましたが、期末に中東情勢の緊迫化から調整しました。

国内株式指数の推移



運用の概況

(2025年3月6日から2026年3月5日まで)

当マザーファンドは、当期につきましても、わが国の取引所に上場されている株式を主たる投資対象とし、完全法を目標とした現物株式ポートフォリオを構築しました。株式の組入比率は原則として高位を維持しています。

インデックスの銘柄入れ替え・比率変更時には適宜ポートフォリオの見直しを行いました。日次でキャッシュ比率のモニターを行い、未収配当金の積み上がりなどによるキャッシュ比率の増加には先物を買建てることにより対応しました。

その他、コーポレートアクションなどによるインデックス構成銘柄の異動には、個別銘柄の取引で対応しました。

今後の運用方針

今後も引き続き、主としてわが国の取引所に上場されている株式に投資することにより、中長期的な観点から、TOPIX(東証株価指数、配当込み)に連動した投資成果を目指して運用を行います。

◎1万口(元本10,000円)当たりの費用の明細

項 目	当 期 (2025年3月6日~2026年3月5日)		項 目 の 概 要
	金 額	比 率	
平均基準価額	61,019円	-	期中の平均基準価額です。
(a) 売買委託手数料	5円	0.009%	(a) 売買委託手数料 = 期中の売買委託手数料 ÷ 期中の平均受益権口数 売買委託手数料は、有価証券等の売買の際、売買仲介人に支払う手数料
(株 式)	(4)	(0.007)	
(先物・オプション)	(1)	(0.001)	
合 計	5円	0.009%	

(注1) 期中の費用(消費税等のかかるものは消費税等を含みます)は、追加・解約により受益権口数に変動があるため、簡便法により算出した結果です。

(注2) 各比率は1万口当たりのそれぞれの費用金額(円未満の端数を含みます)を期中の平均基準価額で除して100を乗じたもので、各項目ごとに小数第3位未満は四捨五入しています。

(注3) 各項目ごとに円未満は四捨五入しています。

◎売買および取引の状況('25年3月6日から'26年3月5日まで)

○株 式

		買 付		売 付	
		株 数	金 額	株 数	金 額
国 内	上 場	千株	千円	千株	千円
		341	864,962	6,630	15,060,046
		(2,062)	(-)		

(注1) 金額は受渡代金です。

(注2) ()内は株式分割、合併等による増減分で、上段の数字には含まれていません。

(注3) 単位未満は切り捨てています。ただし、株数が単位未満の場合は、小数で記載しています。

○先物取引の種類別取引状況

種 類 別	買 建		売 建	
	新規買付額	決 済 額	新規売付額	決 済 額
国 内 株 式 先 物 取 引	百万円 16,936	百万円 17,210	百万円 -	百万円 -

(注1) 金額は受渡代金です。
(注2) 単位未満は切り捨てています。

◎株式売買比率

○株式売買金額の平均組入株式時価総額に対する割合

項 目	当 期
(a) 期 中 の 株 式 売 買 金 額	15,925,008千円
(b) 期 中 の 平 均 組 入 株 式 時 価 総 額	46,223,560千円
(c) 売 買 高 比 率 (a) / (b)	0.34

(注1) (b)は各月末現在の組入株式時価総額の平均です。
(注2) 単位未満は切り捨てています。

◎主要な売買銘柄('25年3月6日から'26年3月5日まで)

○株式

買 付				売 付			
銘 柄	株 数	金 額	平均単価	銘 柄	株 数	金 額	平均単価
	千株	千円	円		千株	千円	円
ファーストリテイリング	1	62,361	47,970	トヨタ自動車	160	501,586	3,132
ゆうちょ銀行	24	42,137	1,719	三菱UFJフィナンシャル・グループ	199	477,100	2,392
ルネサスエレクトロニクス	22	41,171	1,871	ソニーグループ	103	383,566	3,691
フジクラ	1	39,538	20,809	日立製作所	77	345,162	4,465
三菱商事	9	34,240	3,681	三井住友フィナンシャルグループ	60	276,555	4,571
三井住友フィナンシャルグループ	8	33,468	4,131	ソフトバンクグループ	33	250,803	7,420
三菱重工業	7	32,226	4,538	リクルートホールディングス	27	214,557	7,717
J X 金属	30	27,117	883	任天堂	19	208,124	10,953
東京海上ホールディングス	4	24,906	5,792	三菱商事	54	204,942	3,739
KOKUSAI ELECTRIC	4	23,418	5,446	みずほフィナンシャルグループ	38	203,634	5,344

(注1) 金額は受渡代金です。
(注2) 単位未満は切り捨てています。ただし、株数が単位未満の場合は、小数で記載しています。

◎利害関係人との取引状況等('25年3月6日から'26年3月5日まで)

当期中における利害関係人との取引はありません。

※利害関係人とは、投資信託及び投資法人に関する法律第11条第1項に規定される利害関係人です。

◎組入資産の明細('26年3月5日現在)

(1) 国内株式

上場株式

銘柄	期首 (前期末)	当期末	
	株数	株数	評価額
	千株	千株	千円
水産・農林業(0.1%)			
極洋	0.7	0.5	2,580
ニッスイ	16	11	16,045
Umios	2	5	8,935
ユキグニファクトリー	1	1	1,089
カネコ種苗	0.5	0.3	437
サカタのタネ	2	1	6,405
ホクト	1	1	2,161
鉱業(0.4%)			
住石ホールディングス	2	1	1,087
日鉄鉱業	0.7	2	7,877
INPEX	49	40	170,184
石油資源開発	9	7	18,562
K&Oエナジーグループ	0.8	0.5	2,540
建設業(2.6%)			
ショーボンドホールディングス	2	7	10,123
ミライト・ワン	5	4	15,428
タマホーム	1	0.8	3,160
第一カッター興業	0.5	0.3	477
安藤・間	9	6	12,922
東急建設	5	3	6,004
コムシスホールディングス	5	4	23,293
ピーアールホールディングス	2	1	952
高松コンストラクショングループ	1	0.9	3,433
東建コーポレーション	0.3	0.3	4,398
ヤマウラ	0.9	0.7	1,129
オリエンタル白石	6	4	1,964
大成建設	10	6	118,784
大林組	37	27	110,538
清水建設	31	23	77,915
長谷工コーポレーション	10	7	24,327
松井建設	1	0.7	1,267
鹿島建設	25	18	123,984
不動テトラ	0.8	0.5	1,832
鉄建建設	0.7	0.5	2,332
西松建設	1	1	8,876
三井住友建設	9	-	-
大豊建設	0.4	1	1,029
奥村組	2	1	9,674
東鉄工業	1	0.9	4,941

銘柄	期首 (前期末)	当期末	
	株数	株数	評価額
	千株	千株	千円
浅沼組	4	3	3,604
戸田建設	14	10	16,952
熊谷組	1	5	8,750
矢作建設工業	1	1	3,670
ピーエス・コンストラクション	0.8	0.8	2,488
日本ハウスホールディングス	2	1	565
新日本建設	1	1	2,436
東亜道路工業	2	1	2,613
日本道路	1	-	-
東亜建設工業	3	3	11,392
日本国土開発	3	2	1,902
若築建設	0.4	0.2	903
東洋建設	3	-	-
五洋建設	15	12	23,020
世紀東急工業	1	1	2,294
福田組	0.5	0.3	2,289
住友林業	9	22	33,801
大和ハウス工業	34	23	125,009
ライト工業	2	1	6,142
積水ハウス	34	25	92,333
日特建設	1	0.8	1,083
北陸電気工事	0.9	0.5	837
ユアテック	2	1	4,955
日本リーテック	1	0.7	2,095
四電工	1	1	2,142
中電工	1	1	5,274
関電工	6	4	30,799
きんでん	7	5	47,177
東京エネシス	1	0.9	1,681
トーエネック	2	1	3,736
住友電設	0.9	-	-
日本電設工業	2	1	8,112
エクシオグループ	11	8	22,939
新日本空調	1	1	4,273
クラブティア	2	1	18,099
三機工業	2	1	12,308
日揮ホールディングス	11	9	20,878
中外炉工業	0.4	0.2	960
太平電業	0.8	1	4,948
高砂熱学工業	2	4	23,322

銘柄	期首 (前期末)	当期末	
	株数	株数	評価額
	千株	千株	千円
朝日工業社	1	0.9	3,829
明星工業	2	1	2,884
大気社	1	2	8,074
タイダン	1	4	16,292
日比谷総合設備	0.9	0.6	3,750
飛鳥ホールディングス	1	0.9	2,172
フィル・カンパニー	0.2	0.2	223
テスホールディングス	2	2	1,258
インフロニア・ホールディングス	12	8	21,595
東洋エンジニアリング	1	1	3,672
レイズネクスト	1	1	3,239
食料品(2.7%)			
ニッポン	3	3	8,605
日清製粉グループ本社	11	8	17,973
日東富士製粉	0.2	0.1	717
昭和産業	1	0.7	2,348
中部飼料	1	1	2,061
フィード・ワン	1	1	1,519
日本甜菜製糖	0.7	0.4	1,716
DM三井製糖	1	0.7	2,418
ウエルネオシュガー	0.6	0.5	1,463
森永製菓	4	3	9,172
中村屋	0.3	0.2	659
江崎グリコ	3	2	14,467
meito	0.5	0.4	1,118
井村屋グループ	0.7	0.5	1,243
不二家	0.8	0.6	1,474
山崎製パン	7	5	19,277
モロゾフ	1	0.8	1,200
亀田製菓	0.7	0.5	2,175
寿スピリッツ	6	4	8,442
カルビー	5	3	12,191
森永乳業	4	3	15,382
六甲バター	0.9	0.7	818
ヤクルト本社	16	11	31,237
明治ホールディングス	14	11	45,565
雪印メグミルク	3	2	7,670
プリマハム	1	1	3,368
日本ハム	4	3	22,038
丸大食品	1	0.9	1,992
S Foods	1	1	3,035
柿安本店	0.5	0.4	1,144
伊藤ハム米久ホールディングス	1	1	9,255
サッポロホールディングス	3	12	21,593

銘柄	期首 (前期末)	当期末	
	株数	株数	評価額
	千株	千株	千円
アサヒグループホールディングス	86	64	105,837
キリンホールディングス	48	35	91,481
シマダヤ	0.4	0.4	756
宝ホールディングス	7	7	11,308
オエノンホールディングス	3	2	1,170
養命酒製造	0.4	0.3	1,212
カ・コ・ラ ホトラーズジャパンホールディングス	7	5	23,240
ライフドリンク カンパニー	2	1	1,928
サントリー食品インターナショナル	8	6	28,008
タイドグループホールディングス	1	1	2,785
伊藤園	3	2	8,085
キーコーヒー	1	1	1,988
日清オイリオグループ	1	1	7,176
不二製油	2	1	5,927
J-オイルミルズ	1	1	2,049
キッコーマン	38	28	39,252
味の素	26	41	185,602
ブルドックソース	0.6	0.4	749
キユーピー	6	4	20,378
ハウス食品グループ本社	4	3	9,705
カゴメ	5	4	12,269
アリアケジャパン	1	1	5,890
エバラ食品工業	0.3	0.2	537
ニチレイ	4	7	15,450
東洋水産	5	4	46,900
イトアンドホールディングス	0.6	0.4	783
ヨシムラ・フード・ホールディングス	0.6	0.6	597
日清食品ホールディングス	14	9	29,497
フジッコ	1	0.9	1,447
ロック・フィールド	1	1	1,404
日本たばこ産業	70	52	295,360
ケンコーマヨネーズ	0.8	0.5	1,161
わらべや日洋ホールディングス	0.8	0.6	1,932
なとり	0.8	0.5	975
ファーマフーズ	1	1	716
ユーグレナ	7	6	2,226
紀文食品	1	0.8	848
ピックルスホールディングス	0.7	0.5	608
オリオンビール	-	1	1,834
理研ビタミン	1	0.8	2,399
繊維製品(0.3%)			
片倉工業	1	0.9	2,763
グンゼ	0.9	1	5,902
東洋紡	5	-	-

銘柄	期首 (前期末)	当期末	
	株数	株数	評価額
	千株	千株	千円
ユニチカ	4	3	5,166
富士紡ホールディングス	0.5	0.4	4,196
倉敷紡績	0.8	0.6	5,460
シキボウ	0.7	0.7	781
日本毛織	3	2	4,243
帝国繊維	1	0.9	2,731
帝人	11	7	12,739
東レ	85	58	71,173
セーレン	2	1	6,612
小松マテール	1	1	946
ワコールホールディングス	2	1	7,389
ホグメディカル	1	-	-
T S Iホールディングス	3	2	2,523
ワールド	1	2	4,418
三陽商会	0.5	0.4	1,604
オンワードホールディングス	7	5	4,171
ルックホールディングス	0.4	0.3	741
ゴールドウイン	2	5	11,821
パルプ・紙(0.2%)			
特種東海製紙	0.5	1	2,446
王子ホールディングス	44	32	30,610
日本製紙	6	4	6,237
北越コーポレーション	6	5	5,130
大王製紙	5	4	5,016
レンゴー	10	8	12,588
トーモク	0.7	0.5	1,752
ザ・バック	0.9	1	2,395
化学(4.7%)			
北の達人コーポレーション	5	3	451
東洋紡	-	3	5,960
クラレ	15	11	19,074
旭化成	79	57	99,474
レゾナック・ホールディングス	10	8	100,716
住友化学	93	70	34,244
住友精化	0.6	0.4	2,760
日産化学	6	4	27,940
ラサ工業	0.5	0.3	2,811
クレハ	2	1	6,006
多木化学	0.5	0.3	1,140
テイカ	0.8	0.6	1,097
石原産業	2	1	4,998
日本曹達	2	1	7,092
東ソー	15	12	31,381
トクヤマ	3	3	11,715

銘柄	期首 (前期末)	当期末	
	株数	株数	評価額
	千株	千株	千円
セントラル硝子	1	1	4,647
東亜合成	5	3	6,631
大阪ソーダ	4	3	6,297
関東電化工業	2	1	2,856
デンカ	4	3	11,594
信越化学工業	104	77	482,515
日本カーバイド工業	0.5	0.4	1,182
堺化学工業	0.9	0.7	2,744
第一稀元素化学工業	1	0.9	2,200
エア・ウォーター	11	8	16,978
日本酸素ホールディングス	11	9	57,182
日本化学工業	0.5	0.4	1,360
日本バーカライジング	5	4	6,749
高圧ガス工業	1	1	1,435
四国化成ホールディングス	1	1	4,915
戸田工業	0.3	0.3	441
ステラ ケミファ	0.7	0.5	2,605
保土谷化学工業	0.4	0.6	1,420
日本触媒	7	5	13,011
大日精化工業	0.9	0.6	2,877
カネカ	2	2	10,424
三菱瓦斯化学	9	6	27,373
三井化学	10	15	33,362
東京応化工業	5	4	37,098
大阪有機化学工業	1	0.7	3,045
三菱ケミカルグループ	85	60	62,970
K Hネオケム	1	1	4,500
ダイセル	13	9	14,207
住友ベークライト	3	3	16,593
積水化学工業	23	18	51,433
日本ゼオン	9	6	11,992
アイカ工業	2	2	8,408
UBE	5	4	11,988
積水樹脂	1	1	2,680
旭有機材	0.8	0.6	3,648
ニチバン	0.7	0.6	1,175
リケンテクノス	2	1	2,686
大倉工業	0.6	0.4	1,970
積水化成成品工業	1	1	872
群栄化学工業	0.3	0.2	1,078
ダイキョーニシカワ	2	1	1,687
森六	0.6	0.5	1,276
恵和	0.9	0.7	918
日本化薬	8	6	11,609

銘柄	期首 (前期末)	当期末	
	株数	株数	評価額
	千株	千株	千円
カーリット	1	0.8	2,320
日本精化	0.8	0.6	1,562
扶桑化学工業	1	0.9	8,415
トリケミカル研究所	1	1	3,663
ADEKA	4	3	14,807
日油	13	10	29,720
ハリマ化成グループ	0.9	0.7	705
花王	28	20	128,214
第一工業製薬	0.5	0.3	3,249
石原ケミカル	0.6	0.4	1,031
三洋化成工業	0.8	0.5	2,740
大日本塗料	1	1	1,402
日本ペイントホールディングス	51	46	48,510
関西ペイント	9	6	18,091
中国塗料	2	1	7,119
藤倉化成	1	1	1,170
太陽ホールディングス	2	4	21,642
DIC	4	3	12,923
サカタインクス	2	2	5,134
artience	2	1	6,584
富士フイルムホールディングス	70	52	157,458
資生堂	24	16	51,376
ライオン	14	10	17,225
高砂香料工業	0.8	3	4,038
マンダム	2	1	5,852
ミルボン	1	1	3,810
コーセーホールディングス	2	2	11,424
コタ	1	1	1,456
ポーラ・オルビスホールディングス	6	4	5,805
ノエビアホールディングス	1	0.8	3,672
新日本製薬	0.7	0.5	1,033
I-ne	0.3	0.3	325
アクシーシア	0.7	0.7	254
エステー	1	0.7	1,075
コニシ	3	2	3,807
長谷川香料	2	1	4,845
小林製薬	3	2	12,965
荒川化学工業	1	0.8	1,133
メック	1	0.6	4,386
日本高純度化学	0.3	0.2	1,028
タカラバイオ	3	2	2,752
JCU	1	0.9	5,535
OATアグリオ	0.3	0.3	699
デクセリアルズ	10	7	18,074

銘柄	期首 (前期末)	当期末	
	株数	株数	評価額
	千株	千株	千円
アース製薬	1	0.8	3,912
北興化学工業	1	0.6	1,066
大成ラミックグループ	0.4	0.3	822
クミアイ化学工業	4	4	2,894
日本農薬	1	1	1,433
アキレス	0.8	0.4	680
有沢製作所	1	1	4,132
日東電工	37	26	88,483
レック	1	1	1,185
三光合成	1	1	1,191
ZACROS	1	2	3,817
前澤化成工業	0.8	0.6	1,407
未来工業	0.4	0.4	1,320
JSP	0.9	0.6	1,542
エフピコ	2	1	4,370
天馬	0.9	-	-
信越ポリマー	2	1	4,009
ニフコ	4	3	16,084
バルカー	1	0.7	3,563
ユニ・チャーム	73	54	51,557
医薬品(3.7%)			
協和キリン	13	10	22,072
武田薬品工業	104	77	436,965
アステラス製薬	102	76	182,414
住友ファーマ	10	7	14,206
塩野義製薬	38	31	109,392
日本新薬	3	2	11,279
中外製薬	36	27	265,547
科研製薬	2	1	5,544
エーザイ	15	11	55,803
ロート製薬	12	9	20,709
小野薬品工業	23	19	48,364
久光製薬	2	1	11,468
持田製薬	1	1	4,114
参天製薬	21	14	23,673
扶桑薬品工業	0.4	0.4	978
ツムラ	4	3	11,808
キッセイ薬品工業	1	1	6,503
生化学工業	2	1	1,190
栄研化学	1	1	3,810
鳥居薬品	0.7	-	-
JCRファーマ	4	3	2,294
東和薬品	1	1	4,980
富士製薬工業	0.9	0.7	1,654

銘柄	期首 (前期末)	当期末	
	株数	株数	評価額
	千株	千株	千円
ゼリア新薬工業	1	1	2,654
ネクセラファーマ	5	3	3,318
第一三共	108	80	227,804
杏林製薬	2	1	2,997
大幸薬品	2	1	503
ダイト	0.9	1	1,647
大塚ホールディングス	29	19	197,298
ペプチドリーム	5	4	5,924
セルソース	0.4	0.4	152
あすか製薬ホールディングス	1	0.9	2,120
サワイグループホールディングス	6	4	9,960
石油・石炭製品(0.6%)			
日本コークス工業	12	9	1,173
ニチレキグループ	1	1	2,267
ユシロ	0.6	0.5	1,617
富士石油	3	-	-
出光興産	54	37	54,966
E N E O Sホールディングス	199	123	173,404
コスモエネルギーホールディングス	3	4	22,089
ゴム製品(0.6%)			
横浜ゴム	5	4	32,379
TOYO TIRE	6	5	21,890
ブリヂストン	34	47	166,091
住友ゴム工業	11	9	21,314
藤倉コンポジット	1	0.7	1,921
オカモト	0.6	0.5	2,975
フコク	0.7	0.5	964
ニッタ	1	0.8	3,588
住友理工	2	-	-
三ツ星ベルト	1	1	4,548
バンドー化学	1	1	2,867
ガラス・土石製品(0.8%)			
日東紡績	1	1	25,520
A G C	11	8	52,547
日本板硝子	5	5	2,819
日本電気硝子	3	2	19,546
オハラ	0.6	0.4	462
住友大阪セメント	2	1	6,334
太平洋セメント	7	5	21,573
日本ヒューム	1	1	2,099
日本コンクリート工業	2	1	540
三谷セキサン	0.4	0.4	2,976
アジアパイルホールディングス	1	1	1,838
東海カーボン	10	8	8,839

銘柄	期首 (前期末)	当期末	
	株数	株数	評価額
	千株	千株	千円
日本カーボン	0.7	0.5	2,387
東洋炭素	0.9	0.7	3,969
ノリタケ	1	0.9	5,931
T O T O	8	5	30,736
日本碍子	13	9	41,050
日本特殊陶業	9	7	52,880
M A R U W A	0.5	0.4	25,252
品川リフラ	1	1	2,561
黒崎播磨	0.8	-	-
ヨータイ	0.8	0.6	1,166
フジミンコーポレーテッド	3	2	7,865
ニチアス	3	2	21,146
ニチハ	1	1	3,425
鉄鋼(0.7%)			
日本製鉄	61	244	146,735
神戸製鋼所	24	18	37,773
中山製鋼所	2	1	1,204
合同製鐵	0.7	0.5	1,915
J F Eホールディングス	36	29	58,098
東京製鐵	3	2	4,108
共英製鋼	1	1	2,485
大和工業	2	1	19,512
東京製鋼	0.5	0.4	2,480
大阪製鐵	0.6	0.4	1,064
ヨドコウ	1	5	8,154
中部鋼鉄	0.8	0.8	1,715
丸一鋼管	3	9	13,635
モリ工業	0.3	1	1,105
大同特殊鋼	7	6	13,242
日本冶金工業	0.8	0.6	2,928
山陽特殊製鋼	1	-	-
愛知製鋼	0.7	1	5,465
大平洋金属	1	0.8	2,564
新日本電工	6	5	2,165
栗本鐵工所	0.6	2	3,347
三菱製鋼	1	0.6	1,162
日本精線	1	0.7	907
エンビプロ・ホールディングス	0.8	0.8	736
非鉄金属(2.5%)			
J X金属	-	24	100,521
大紀アルミニウム工業所	1	1	1,951
日本軽金属ホールディングス	3	2	7,644
三井金属	3	2	75,174
東邦亜鉛	0.8	0.8	1,253

銘柄	期首 (前期末)	当期末	
	株数	株数	評価額
	千株	千株	千円
三菱マテリアル	8	6	31,620
住友金属鉱山	15	12	129,580
DOWAホールディングス	3	2	24,012
古河機械金属	1	1	5,775
大阪チタニウムテクノロジーズ	2	1	5,000
東邦チタニウム	2	1	4,496
UACJ	1	5	13,867
CKサンエツ	0.3	0.2	916
古河電気工業	4	3	85,395
住友電気工業	41	31	309,225
フジクラ	12	11	302,680
SWCC	1	1	20,046
平河ヒューテック	0.8	0.5	2,120
リョービ	1	1	3,031
AREホールディングス	4	3	14,418
金属製品(0.4%)			
稲葉製作所	0.6	0.6	1,052
宮地エンジニアリンググループ	1	1	2,216
トーカロ	3	2	7,534
SUMCO	22	17	28,916
川田テクノロジーズ	0.7	0.7	3,482
RS Technologies	0.9	0.6	2,517
東洋製罐グループホールディングス	7	4	17,280
ホッカンホールディングス	0.6	0.5	1,242
コロナ	0.7	0.5	517
横河ブリッジホールディングス	2	1	4,880
三和ホールディングス	11	8	32,963
文化シャッター	3	2	5,843
三協立山	1	1	746
アルインコ	1	0.7	800
LIXIL	17	14	24,367
ノーリツ	1	1	3,760
長府製作所	1	0.9	1,905
リンナイ	6	4	18,170
日東精工	1	1	1,094
岡部	2	1	1,501
ジーテクト	1	1	2,314
東プレ	2	1	4,348
高周波熱錬	1	1	1,985
東京製綱	0.8	0.6	1,154
サンコール	1	1	1,442
バイオラックス	1	1	1,711
エイチワン	1	0.9	1,221
日本発條	10	6	18,552

銘柄	期首 (前期末)	当期末	
	株数	株数	評価額
	千株	千株	千円
中央発條	1	0.6	2,076
立川ブラインド工業	0.6	0.5	1,273
機械(6.7%)			
日本製鋼所	3	2	25,193
三浦工業	5	4	12,992
タクマ	3	2	7,891
ツガミ	2	1	7,324
オークマ	2	1	6,150
芝浦機械	1	1	4,140
アマダ	16	12	31,347
アイダエンジニアリング	3	1	1,995
FUJII	5	3	19,764
牧野プライス製作所	1	0.9	10,422
オーエスジー	5	3	8,500
旭ダイヤモンド工業	2	2	3,278
DMG森精機	7	6	16,335
ソディック	3	2	3,038
デイスコ	5	4	300,972
日東工器	0.6	0.4	725
日進工具	1	0.9	825
富士ダイス	0.6	0.6	740
リケンNPR	1	1	4,190
島精機製作所	2	1	1,327
オプトラン	2	1	4,235
イワキポンプ	0.8	0.6	1,626
フリュー	1	0.9	1,087
ヤマシンフィルタ	3	1	984
日阪製作所	1	1	1,870
やまびこ	2	1	5,173
野村マイクロ・サイエンス	1	1	4,976
平田機工	0.6	1	3,554
PEGASUS	1	1	795
マルマエ	0.5	0.3	1,084
タツモ	0.8	0.6	1,476
ナブテスコ	7	5	23,020
三井海洋開発	1	2	28,193
レオン自動機	1	1	1,503
SMC	3	2	172,300
ホンカワミクロン	0.9	0.7	4,354
ユニオンツール	0.5	0.4	6,396
瑞光	0.9	0.7	634
オイレス工業	1	1	2,767
日精エー・エス・ビー機械	0.4	0.3	2,760
サトー	1	1	2,905

銘柄	期首 (前期末)	当期末	
	株数	株数	評価額
	千株	千株	千円
技研製作所	1	0.8	1,757
日本エアーテック	0.6	0.4	503
日精樹脂工業	1	0.7	619
ワイエイシイホールディングス	0.8	0.8	894
小松製作所	58	42	302,481
住友重機械工業	7	5	29,302
日立建機	4	3	21,329
日工	1	1	1,237
巴工業	0.5	1	2,094
井関農機	1	0.9	1,665
TOWA	3	3	8,771
北川鉄工所	0.5	0.3	536
ローツエ	6	5	15,463
クボタ	60	44	125,341
荏原実業	0.6	0.9	2,428
三菱化工機	0.4	0.9	2,988
月島ホールディングス	1	1	3,840
帝国電機製作所	0.9	0.6	1,926
新東工業	2	1	1,989
澁谷工業	1	0.8	2,788
アイチ コーポレーション	1	1	2,101
小森コーポレーション	3	2	3,563
鶴見製作所	1	1	2,632
酒井重工業	0.4	0.4	852
荏原製作所	24	18	94,302
西島製作所	1	0.7	1,802
AIRMAN	1	0.9	1,926
ダイキン工業	15	11	223,440
オルガノ	1	1	19,530
トーヨーカネツ	0.4	0.7	2,004
栗田工業	6	5	43,751
椿本チエイン	5	3	9,458
木村化工機	1	0.7	1,029
アネスト岩田	2	1	2,839
ダイフク	19	14	85,218
サムコ	0.3	0.2	1,238
タダノ	6	4	6,154
フジテック	3	-	-
CKD	3	2	13,000
平和	3	2	5,142
理想科学工業	2	1	1,836
SANKYO	13	9	19,664
日本金銭機械	1	1	1,423
マースグループホールディングス	0.6	0.6	1,860

銘柄	期首 (前期末)	当期末	
	株数	株数	評価額
	千株	千株	千円
ガリレイ	1	1	4,530
ダイコク電機	0.6	0.5	1,253
竹内製作所	2	1	10,896
アマノ	3	2	9,149
JUKI	2	1	1,019
ジャノメ	1	0.7	1,010
マックス	1	1	8,184
グローリー	3	2	9,294
新晃工業	3	2	3,225
大和冷機工業	1	1	2,394
セガサミーホールディングス	10	7	18,748
TPR	1	2	2,717
ツバキ・ナカシマ	2	2	842
ホシザキ	7	5	27,871
大豊工業	1	0.8	843
日本精工	21	16	20,258
NTN	27	23	8,887
ジェイテクト	10	8	15,670
不二越	0.9	0.6	3,048
日本トムソン	3	2	2,187
THK	6	4	23,492
YUSHIN	0.9	0.9	656
前澤給装工業	0.9	0.7	1,198
イーグル工業	1	1	3,145
PILLAR	1	0.8	6,336
キッツ	3	3	6,265
マキタ	14	10	61,944
三井E&S	6	4	30,619
カナデビア	9	7	7,156
三菱重工業	206	164	784,977
IHI	9	45	179,581
スター精密	2	-	-
電気機器(18.0%)			
キオクシアホールディングス	5	5	107,590
日清紡ホールディングス	8	6	10,668
イビデン	6	11	89,089
コニカミノルタ	26	19	10,492
ブラザー工業	15	10	33,005
ミネベアミツミ	20	15	45,900
日立製作所	300	223	1,086,210
三菱電機	120	96	540,451
富士電機	7	6	76,450
安川電機	12	9	44,650
シンフォニアテクノロジー	1	1	11,380

銘柄	期首 (前期末)	当期末	
	株数	株数	評価額
	千株	千株	千円
明電舎	2	1	11,776
山洋電気	0.5	1	4,835
デンヨー	1	0.6	2,241
PHCホールディングス	2	1	1,848
KOKUSAI ELECTRIC	8	10	59,337
ソシオネクスト	11	7	13,949
東芝テック	1	1	3,327
芝浦メカトロニクス	0.8	2	14,121
マブチモーター	5	8	14,768
ニデック	52	-	-
ユー・エム・シー・エレクトロニクス	0.6	0.6	195
トレックス・セミコンダクター	0.6	0.4	650
東光高岳	0.8	0.5	2,665
ダブル・スコープ	3	3	606
ダイヘン	1	0.8	10,528
ヤーマン	2	1	1,167
JVCケンウッド	9	6	8,190
ミマキエンジニアリング	1	0.8	1,451
大崎電気工業	2	1	2,864
オムロン	10	7	36,030
日東工業	1	1	4,550
I D E C	1	1	3,470
ジー・エス・ユアサ コーポレーション	5	3	17,812
B U F F A L O	0.4	0.2	992
テクノメディカ	0.3	0.2	502
ダイヤモンドエレクトリックホールディングス	0.5	0.5	306
日本電気	16	57	243,724
富士通	108	80	282,476
沖電気工業	5	4	13,125
電気興業	0.5	0.3	960
サンケン電気	1	0.9	6,563
アイホン	0.7	0.5	1,429
ルネサスエレクトロニクス	90	85	223,522
セイコーエプソン	15	10	21,859
ワコム	8	5	4,238
アルバック	2	2	21,773
アクセル	0.6	0.4	468
E I Z O	1	1	2,869
ジャパンディスプレイ	53	41	1,081
日本信号	2	2	4,119
京三製作所	2	2	1,595
能美防災	1	1	5,418
ホーチキ	0.7	0.6	3,906
エレコム	3	2	3,649

銘柄	期首 (前期末)	当期末	
	株数	株数	評価額
	千株	千株	千円
パナソニック ホールディングス	139	103	255,555
シャープ	16	10	6,317
アンリツ	8	5	17,242
富士通ゼネラル	3	-	-
ソニーグループ	403	300	1,014,000
T D K	102	75	166,305
帝国通信工業	0.5	0.4	1,149
タムラ製作所	5	3	2,478
アルプスアルパイン	9	6	14,163
日本電波工業	1	1	1,296
鈴木	0.7	0.5	1,489
メイコー	1	0.8	19,256
日本トリム	0.3	0.2	982
フォスター電機	1	0.8	2,432
S M K	0.3	0.2	660
ヨコオ	1	0.8	2,624
ホシデン	2	1	5,221
ヒロセ電機	1	1	28,314
日本航空電子工業	3	2	5,216
T O A	1	0.9	1,601
マクセル	2	1	3,982
古野電気	1	1	7,799
スミダコーポレーション	1	1	1,762
アイコム	0.5	0.3	934
リオン	0.5	0.4	1,199
横河電機	12	9	54,652
新電元工業	0.5	0.4	1,464
アズビル	31	21	29,930
日本光電工業	10	7	11,268
チノー	0.5	0.8	1,379
日本電子材料	0.8	0.5	3,770
堀場製作所	2	1	31,536
アドバンテスト	36	27	699,659
エスベック	1	0.9	3,249
キーエンス	11	8	533,397
日置電機	0.6	0.4	3,020
シスメックス	30	22	31,927
日本マイクロニクス	2	1	15,526
メガチップス	0.9	0.6	5,448
O B A R A G R O U P	0.8	0.5	3,255
コーセル	1	1	1,442
イリソ電子工業	1	0.7	2,544
オブテックスグループ	2	1	4,408
千代田インテグレ	0.5	0.2	666

銘柄	期首 (前期末)	当期末	
	株数	株数	評価額
	千株	千株	千円
レーザーテック	4	3	124,135
スタンレー電気	7	4	13,261
ウシオ電機	5	3	10,751
日本セラミック	1	0.7	2,604
古河電池	0.9	-	-
山一電機	1	0.8	7,072
図研	1	0.7	3,181
日本電子	2	2	12,874
カシオ計算機	9	6	10,011
ファナック	56	41	259,499
日本シイエムケイ	2	2	1,719
エンプラス	0.4	0.2	3,056
大真空	1	1	855
ローム	21	17	46,905
浜松ホトニクス	18	14	29,275
三井ハイテック	5	4	3,483
新光電気工業	4	-	-
京セラ	72	54	141,399
太陽誘電	5	4	20,088
村田製作所	103	83	316,064
双葉電子工業	2	2	1,364
ニチコン	3	2	4,556
日本ケミコン	1	1	2,210
K O A	1	1	2,942
市光工業	2	2	1,137
小糸製作所	12	9	23,413
ミツバ	2	1	2,144
S C R E E Nホールディングス	4	3	63,193
キャノン電子	1	-	-
キャノン	58	39	177,099
リコー	29	20	27,628
象印マホービン	3	2	3,732
東京エレクトロン	24	18	767,648
イノテック	0.8	0.6	1,648
輸送用機器(6.6%)			
トヨタ紡織	4	4	12,652
ユニプレス	2	1	2,368
豊田自動織機	10	7	151,996
モリタホールディングス	1	1	3,903
三櫻工業	1	1	1,135
デンソー	114	85	179,303
東海理化電機製作所	3	2	7,371
川崎重工業	8	6	109,890
名村造船所	3	2	13,716

銘柄	期首 (前期末)	当期末	
	株数	株数	評価額
	千株	千株	千円
日本車輛製造	0.4	0.3	1,182
三菱ロジスネクスト	2	1	2,136
日産自動車	146	132	49,600
いすゞ自動車	36	23	61,155
トヨタ自動車	622	462	1,609,266
日野自動車	17	13	5,447
三菱自動車工業	45	33	12,442
武蔵精密工業	3	1	5,346
日産車体	1	1	1,349
新明和工業	3	2	6,295
極東開発工業	1	1	4,487
トピー工業	1	0.6	2,049
ティラド	0.3	0.1	1,002
曙ブレーキ工業	7	5	720
タチエス	2	1	3,526
N O K	4	3	9,948
フタバ産業	3	2	2,587
カヤバ	2	1	6,945
大同メタル工業	2	1	2,021
プレス工業	5	3	3,337
太平洋工業	2	0.8	2,412
アイシン	24	22	55,677
マツダ	35	28	34,425
本田技研工業	277	188	270,410
スズキ	94	63	133,007
S U B A R U	35	25	68,364
ヤマハ発動機	49	43	49,235
エクセディ	1	1	8,232
豊田合成	3	2	13,606
愛三工業	2	1	3,064
ヨロズ	1	0.9	909
エフ・シー・シー	2	1	6,120
シマノ	5	3	59,736
ティ・エス テック	4	3	6,078
ジャムコ	0.5	-	-
精密機器(1.9%)			
リガク・ホールディングス	6	5	9,386
北里コーポレーション	-	0.8	1,143
テルモ	77	57	114,183
日機装	2	2	4,958
日本エム・ディ・エム	1	0.6	423
島津製作所	16	11	45,770
J M S	1	1	479
長野計器	0.9	0.6	1,782

銘柄	期首 (前期末)	当期末	
	株数	株数	評価額
	千株	千株	千円
バイ・テクノロジー	0.7	0.4	1,808
東京計器	0.9	0.7	6,013
愛知時計電機	0.5	0.4	1,270
インターアクション	0.8	0.4	561
東京精密	2	1	26,144
マニー	4	3	5,673
ニコン	18	10	21,081
トプコン	6	-	-
オリンパス	64	47	63,702
理研計器	1	1	4,098
タムロン	1	4	4,544
HOYA	22	16	464,310
ノーリツ鋼機	1	2	5,552
A&Dホロンホールディングス	1	1	3,294
朝日インテック	14	10	33,063
シチズン時計	10	7	12,621
メニコン	4	3	5,808
松風	1	0.8	1,473
セイコーグループ	1	1	15,612
ニプロ	9	7	11,196
その他製品(2.2%)			
三井松島ホールディングス	0.8	1	2,113
テクセンドフォトマスク	-	2	7,668
パラマウントベッドホールディングス	2	-	-
トランザクション	0.8	1	1,263
ニホンフラッシュ	1	0.9	743
前田工織	2	1	3,969
アートネイチャー	1	0.8	651
フルヤ金属	1	0.8	5,856
バンドイナムコホールディングス	31	23	94,679
SHOEI	3	2	3,652
フランスベッドホールディングス	1	1	1,608
パイロットコーポレーション	1	1	5,851
萩原工業	0.8	0.6	1,081
フジシールインターナショナル	2	1	4,973
タカラトミー	5	4	11,592
広済堂ホールディングス	3	2	1,392
プロネクサス	1	1	1,176
TOPPANホールディングス	15	10	55,860
大日本印刷	24	18	58,175
共同印刷	0.3	0.9	1,518
NISSHA	2	1	2,068
TAKARA & COMPANY	0.7	0.5	2,030
アシックス	43	33	152,304

銘柄	期首 (前期末)	当期末	
	株数	株数	評価額
	千株	千株	千円
ツツミ	0.3	0.2	667
ローランド	0.9	0.7	2,754
小松ウオール工業	1	0.7	2,006
ヤマハ	21	14	16,478
河合楽器製作所	0.4	0.3	878
クリナップ	1	0.9	946
ビジョン	7	5	8,147
キングジム	1	0.9	732
リンテック	2	1	9,690
イトーキ	2	1	6,488
任天堂	73	54	470,877
三菱鉛筆	1	1	2,754
タカラスタANDARD	2	2	5,730
コクヨ	5	17	15,136
ナカバヤシ	1	0.9	569
グロープライド	1	0.8	1,794
オカムラ	3	2	6,806
美津濃	1	2	8,590
電気・ガス業(1.4%)			
グリムス	0.6	0.3	793
東京電力ホールディングス	98	78	50,902
中部電力	43	32	79,424
関西電力	57	47	121,470
中国電力	20	15	14,717
北陸電力	12	8	9,251
東北電力	30	22	26,518
四国電力	11	8	13,296
九州電力	26	20	35,830
北海道電力	12	9	10,299
沖縄電力	3	2	2,530
電源開発	8	6	24,316
エフオン	0.9	0.9	310
イーレックス	2	1	1,438
レノバ	3	2	1,730
東京瓦斯	22	15	122,193
大阪瓦斯	23	15	103,555
東邦瓦斯	4	3	17,436
北海道瓦斯	3	2	2,424
広島ガス	2	1	693
西部ガスホールディングス	1	1	2,602
静岡ガス	2	2	3,194
メタウォーター	1	1	4,202
陸運業(2.1%)			
SBSホールディングス	1	0.8	3,304

銘柄	期首 (前期末)	当期末	
	株数	株数	評価額
	千株	千株	千円
東武鉄道	12	9	26,698
相鉄ホールディングス	4	3	9,352
東急	32	22	43,027
京浜急行電鉄	14	9	14,739
小田急電鉄	19	13	22,169
京王電鉄	6	3	15,635
京成電鉄	20	15	19,531
富士急行	1	1	2,602
東日本旅客鉄道	64	48	179,040
西日本旅客鉄道	28	20	67,337
東海旅客鉄道	45	36	162,582
東京地下鉄	19	13	22,500
西武ホールディングス	12	8	38,946
鴻池運輸	2	1	4,950
西日本鉄道	3	2	7,700
ハマキョウレックス	4	2	5,086
サカイ引越センター	1	1	3,056
近鉄グループホールディングス	12	9	29,834
阪急阪神ホールディングス	15	11	49,168
南海電気鉄道	5	4	12,427
京阪ホールディングス	6	4	15,025
神戸電鉄	0.3	0.3	748
名古屋鉄道	13	9	17,126
山陽電気鉄道	0.9	0.7	1,433
ヤマトホールディングス	14	10	19,041
山九	2	2	19,432
丸全昭和運輸	0.7	0.5	4,375
センコーグループホールディングス	7	6	11,821
トナミホールディングス	0.3	-	-
ニッコンホールディングス	6	3	15,029
福山通運	1	0.9	5,355
セイノーホールディングス	5	4	11,250
神奈川中央交通	0.4	0.2	725
AZ-COM丸和ホールディングス	3	2	2,564
九州旅客鉄道	8	6	24,830
S Gホールディングス	19	14	21,032
NIPPON EXPRESSホールディングス	12	8	32,720
海運業(0.6%)			
日本郵船	24	18	100,851
商船三井	22	16	99,561
川崎汽船	26	18	48,788
N Sユナイテッド海運	0.7	0.5	3,750
飯野海運	4	3	5,524
乾汽船	1	1	1,983

銘柄	期首 (前期末)	当期末	
	株数	株数	評価額
	千株	千株	千円
空運業(0.3%)			
日本航空	26	19	54,336
A N Aホールディングス	31	23	72,475
倉庫・運輸関連業(0.1%)			
日新	0.8	-	-
三菱倉庫	12	9	13,955
三井倉庫ホールディングス	1	2	10,035
住友倉庫	3	2	10,075
澁澤倉庫	0.6	1	1,955
日本トランスシティ	2	2	2,829
中央倉庫	0.7	0.5	908
安田倉庫	2.9	0.6	1,491
上組	5	3	21,766
キューソー流通システム	0.6	0.5	1,565
エーアイティー	0.8	0.6	1,347
内外トランスライン	0.5	-	-
日本コンセプト	0.4	-	-
情報・通信業(5.9%)			
M I X I	-	1	4,145
クロスキャット	0.8	0.5	503
システナ	17	12	5,183
デジタルアーツ	0.7	0.5	2,570
日鉄ソリューションズ	4	2	9,367
キューブシステム	0.7	0.5	532
コア	0.5	0.4	902
ディー・エヌ・エー	-	3	9,293
手間いらず	0.2	0.1	283
ラクーンホールディングス	0.9	0.9	581
ソリトンシステムズ	0.7	0.5	929
ソフトクリエイイトホールディングス	1	0.8	1,589
T I S	12	9	28,934
グリーホールディングス	4	3	1,125
G M Oベバボ	0.2	0.2	400
コーエーテックモホールディングス	8	5	9,374
三菱総合研究所	0.6	0.4	1,916
ファインデックス	1	0.6	536
ブレインパッド	1	-	-
K L a b	2	2	796
ホルツウイン・ビットクルホールディングス	2	1	436
ネクソン	25	21	64,134
アイスタイル	4	3	1,523
エムアップホールディングス	1	2	1,456
エイチームホールディングス	0.7	0.7	701
セルシス	1	1	1,573

銘柄	期首 (前期末)	当期末	
	株数	株数	評価額
	千株	千株	千円
エニグモ	1	1	418
コロブラ	4	3	1,345
ブロードリーフ	4	3	2,518
デジタルハーツホールディングス	0.8	0.5	468
メディアアドゥ	0.6	0.4	678
じげん	3	2	1,218
バイキューブ	1	1	196
フィックスターズ	1	1	1,690
CARTA HOLDINGS	0.6	-	-
オブティム	1	1	561
セレス	0.5	0.5	777
SHIFT	11	7	5,461
セック	0.2	0.3	1,135
テクマトリックス	2	1	3,250
プロシップ	0.6	0.8	1,171
カンホ・オンライン・エンターテイメント	3	2	5,287
GMOペイメントゲートウェイ	2	1	13,217
システムリサーチ	0.9	0.7	1,250
インターネットイニシアティブ	6	4	10,516
さくらインターネット	1	1	3,475
GMOグローバルサイン・ホールディングス	0.4	0.3	602
SRAホールディングス	0.6	0.5	2,470
朝日ネット	1	0.9	617
eBASE	1	1	459
アバントグループ	1	1	1,512
アドソル日進	0.5	0.8	1,300
フリービット	0.5	0.5	789
コムチュア	1	1	1,710
アステリア	0.9	0.7	895
アイル	0.6	0.5	1,135
マークライنز	0.7	0.5	799
メディカル・データ・ビジョン	1	-	-
gumi	2	2	636
テラスカイ	0.5	0.3	484
デジタル・インフォメーション・テクノロジー	0.7	1	996
ネオジャパン	0.4	0.3	524
PR TIMES	0.2	0.2	459
ラクス	5	8	6,701
ダブルスタンダード	0.4	0.4	601
オーブントア	0.6	0.6	200
アカツキ	0.6	0.4	1,190
Ubicomホールディングス	0.4	0.4	386
カナミックネットワーク	1	1	658
チェンジホールディングス	2	1	1,571

銘柄	期首 (前期末)	当期末	
	株数	株数	評価額
	千株	千株	千円
オークネット	0.5	0.8	1,950
マクロミル	2	-	-
オロ	0.4	0.4	765
ユーザーローカル	0.5	0.4	607
PKSHA Technology	0.9	1	3,275
マネーフォワード	2	2	6,766
GMOフィナンシャルゲート	-	0.1	528
Sun Asterisk	0.9	0.9	362
プラスアルファ・コンサルティング	1	1	2,428
電算システムホールディングス	0.6	0.4	1,186
Appier Group	3	3	2,640
ビジョナル	1	1	7,154
ハイマックス	0.4	0.4	509
野村総合研究所	25	17	70,329
日本システム技術	1	0.8	1,641
インテージホールディングス	0.6	0.6	1,009
東邦システムサイエンス	0.4	0.4	438
ソースネクスト	6	4	537
シンプレクス・ホールディングス	2	6	5,540
HEROZ	0.5	0.5	413
ラクスル	3	1	3,403
メルカリ	6	3	12,480
I P S	0.4	0.3	948
システムサポートホールディングス	0.5	0.8	967
ボードルア	-	0.5	955
NE	-	0.5	325
イーソル	0.9	0.9	493
ウイングアーク1st	1	0.9	2,339
ヒト・コミュニケーションズ・ホールディングス	0.4	0.4	370
サーバーワークス	0.3	0.2	418
Sansan	3	2	3,416
ギフティ	1	0.8	852
メドレー	1	1	2,026
ベース	0.4	0.4	1,312
JMDC	1	1	5,148
フォーカスシステムズ	0.8	0.6	996
クレスコ	2	1	2,205
フジ・メディア・ホールディングス	11	6	25,071
オービック	21	16	65,480
ジャストシステム	1	1	4,452
TDCソフト	2	1	1,841
LINEヤフー	187	134	50,029
トレンドマイクロ	6	5	26,430
IDホールディングス	0.8	0.6	1,195

銘柄	期首 (前期末)	当期末	
	株数	株数	評価額
	千株	千株	千円
日本オラクル	2	1	15,835
アルファシステムズ	0.3	0.3	1,092
フューチャー	2	1	2,997
CAC Holdings	0.7	0.5	943
オービックビジネスコンサルタント	2	1	9,478
アイティフォー	1	1	1,681
東計電算	0.3	0.2	846
大塚商会	13	9	29,997
サイボウズ	1	1	2,598
電通総研	1	3	6,064
ACCESS	1	-	-
デジタルガレージ	1	1	2,653
EMシステムズ	2	1	953
ウェザーニューズ	0.8	1	2,461
CIJ	3	2	1,071
ビジネスエンジニアリング	0.2	1	1,316
WOWOW	0.9	0.7	901
スカラ	1	1	432
ANYCOLOR	1	1	5,075
日本ビジネスシステムズ	-	0.5	786
IMAGICA GROUP	1	-	-
システムソフト	4	4	236
アルゴグラフィックス	1	3	5,024
マーベラス	2	1	771
エイベックス	2	1	1,795
BIPROGY	3	2	13,047
都築電気	0.7	0.6	2,355
TBSホールディングス	5	4	24,759
日本テレビホールディングス	10	7	24,593
朝日放送グループホールディングス	1	1	1,005
テレビ朝日ホールディングス	2	2	6,940
スカパーJ SATホールディングス	9	5	16,686
テレビ東京ホールディングス	0.7	0.5	2,135
ビジョン	1	1	1,948
U-NEXT HOLDINGS	3	2	5,141
日本通信	8	6	904
NTT	3,492	2,394	359,683
KDDI	86	122	328,445
ソフトバンク	1,879	1,403	293,970
光通信	1	0.9	38,340
エムティーアイ	0.9	0.5	334
GM0インターネットグループ	3	2	7,890
ファイバーゲート	0.7	0.4	274
KADOKAWA	6	4	14,697

銘柄	期首 (前期末)	当期末	
	株数	株数	評価額
	千株	千株	千円
学研ホールディングス	2	1	1,779
ゼンリン	2	1	1,513
アイネット	0.8	-	-
松竹	0.7	0.5	5,330
東宝	7	22	34,601
東映	2	1	7,546
NTTデータグループ	30	-	-
ピー・シー・エー	0.7	0.6	1,137
ビジネスブレイン太田昭和	0.5	0.3	913
DTS	2	7	7,810
スクウェア・エニックス・ホールディングス	5	14	36,236
シーイーシー	1	1	2,124
カブコン	23	17	57,124
アイ・エス・ビー	0.6	0.4	812
SCSK	9	-	-
NSW	0.6	0.4	940
アイネス	1	0.7	1,470
TKC	2	1	5,174
富士ソフト	3	-	-
NSD	4	3	8,752
コナミグループ	4	3	71,872
福井コンピュータホールディングス	0.8	0.5	1,685
JBCホールディングス	0.8	2	3,112
ミロク情報サービス	1	0.8	1,397
ソフトバンクグループ	57	167	646,060
卸売業(8.6%)			
リョーサン叢洋ホールディングス	1	1	5,922
高千穂交易	0.4	0.8	1,672
伊藤忠食品	0.3	0.2	2,620
あらた	2	1	4,181
トーマンデバイス	0.2	0.1	1,276
東京エレクトロン デバイス	1	0.9	2,992
円谷フィールズホールディングス	2	1	2,556
双日	13	8	56,479
アルフレッサ ホールディングス	11	8	22,202
横浜冷凍	3	2	3,535
ラサ商事	0.5	0.5	1,060
アルコニックス	1	1	4,228
神戸物産	9	8	28,832
あい ホールディングス	2	1	5,432
ダイワボウホールディングス	5	3	10,177
マクニカホールディングス	9	6	15,667
ラクト・ジャパン	0.5	0.4	1,480
バイタルケイ・エスケイ・ホールディングス	2	1	1,729

銘柄	期首 (前期末)	当期末	
	株数	株数	評価額
	千株	千株	千円
八洲電機	1	0.7	2,278
メディアスホールディングス	0.7	0.7	557
レスター	1	0.8	2,364
TOKAIホールディングス	6	5	5,930
三洋貿易	1	1	2,116
ビューティガレージ	0.4	0.4	524
ウイン・パートナーズ	0.9	0.7	1,009
シップヘルスケアホールディングス	4	3	8,615
明治電機工業	0.5	0.5	1,189
コマダホールディングス	3	2	6,640
アセンテック	0.4	0.4	482
ユニソルホールディングス	0.9	0.8	1,790
ヤマエグループホールディングス	1	0.9	2,583
小野建	1	1	1,590
佐鳥電機	0.8	0.6	1,141
伯東	0.7	0.5	2,122
コンドーテック	1	0.8	1,201
ナガイレベン	1	1	1,893
三菱食品	1	-	-
松田産業	1	0.7	5,565
第一興商	4	3	5,243
メディバルホールディングス	13	9	28,851
SPK	0.6	0.4	1,064
萩原電気ホールディングス	0.6	0.4	1,502
アズワン	3	2	6,835
スズデン	0.5	0.5	892
シモジマ	0.9	0.7	1,009
ドウシシャ	1	1	3,590
高速	0.8	0.6	1,956
たけびし	0.5	0.4	1,041
リックス	0.3	0.2	752
丸文	1	0.9	1,068
ハビネット	1	1	4,023
橋本総業ホールディングス	0.5	0.3	437
日本ライフライン	3	2	3,542
タカショー	1	1	444
IDOM	4	2	4,210
進和	0.8	0.5	1,595
ダイトロン	0.5	0.8	2,326
シークス	1	1	2,089
オーハシテクニカ	0.7	0.8	959
白銅	0.4	0.3	789
伊藤忠商事	83	309	651,948
丸紅	101	70	382,730

銘柄	期首 (前期末)	当期末	
	株数	株数	評価額
	千株	千株	千円
長瀬産業	5	3	18,037
蝶理	0.7	0.5	2,215
豊田通商	37	27	178,213
三共生興	1	1	1,154
兼松	5	7	18,114
三井物産	182	132	781,099
日本紙バルブ商事	6	4	5,260
カメイ	1	0.9	2,898
スターゼン	0.9	2	2,893
山善	4	2	4,289
椿本興業	0.8	0.6	1,794
住友商事	74	55	328,605
内田洋行	0.5	1	3,435
三菱商事	228	183	937,907
第一実業	1	0.9	3,100
キャンノマーケティングジャパン	2	2	15,070
西華産業	0.5	1	3,382
佐藤商事	0.9	0.7	1,681
東京産業	1	0.9	863
ユアサ商事	1	0.8	5,000
神鋼商事	0.3	0.7	1,797
阪和興業	2	1	12,720
正栄食品工業	0.9	0.6	2,457
カナデン	1	0.8	1,828
RYODEN	1	0.7	2,453
岩谷産業	12	9	16,475
極東貿易	0.8	0.6	1,228
アステナホールディングス	2	1	919
三愛オプリ	2	2	5,262
稲畑産業	3	2	8,830
G S I クレオス	0.7	0.6	1,588
明和産業	1	1	1,324
ワキタ	1	1	3,168
東邦ホールディングス	3	2	12,578
サンゲツ	3	2	7,440
ミツロコグループホールディングス	1	1	2,466
シナノンホールディングス	0.4	0.2	1,356
伊藤忠エネクス	3	2	4,595
サンリオ	10	9	50,523
サンワテクノス	0.7	0.5	1,672
新光商事	1	1	1,304
トーホー	0.5	1	1,602
三信電気	0.5	0.5	1,542
東陽テクニカ	1	0.9	1,625

銘柄	期首 (前期末)	当期末	
	株数	株数	評価額
	千株	千株	千円
モスフードサービス	1	1	5,479
加賀電子	2	1	7,055
ソーダニッカ	1	0.9	1,023
立花エレクトック	0.7	0.6	1,857
フォーバル	0.5	0.5	552
PAL TAC	1	1	6,734
三谷産業	2	1	1,207
コア商事ホールディングス	0.8	0.8	718
KPPグループホールディングス	2	2	1,902
ヤマタネ	0.5	0.8	1,799
泉州電業	0.8	0.6	3,750
トラスコ中山	2	2	4,790
オートボックスセブン	4	3	5,411
モリト	1	0.7	1,406
加藤産業	1	1	7,260
イエローハット	2	2	3,864
JKホールディングス	1	0.7	1,059
日伝	0.7	0.5	1,206
杉本商事	1	0.8	1,080
因幡電機産業	3	4	13,099
東テク	1	1	4,320
ミスミグループ本社	18	13	38,987
スズケン	4	3	19,242
ジェコス	0.8	0.7	1,302
小売業(4.1%)			
インターメスティック	0.7	0.5	898
サンエー	2	1	4,793
カワチ薬品	1	0.7	2,177
エービーシー・マート	5	4	12,175
ハードオフコーポレーション	0.5	0.4	819
アスクル	2	1	2,319
ゼオホールディングス	1	1	1,906
アンドエスティHD	1	1	3,906
くら寿司	1	1	3,998
キャンドウ	0.5	0.3	976
バルグループホールディングス	2	3	5,653
エディオン	5	4	9,335
サーラコーポレーション	2	1	2,126
ハローズ	0.5	0.4	1,758
フジオフードグループ本社	1	1	1,602
あみやき亭	0.9	0.7	1,017
大黒天物産	0.4	0.3	1,560
ハニーズホールディングス	1	0.8	1,199
アルペン	1	0.9	1,912

銘柄	期首 (前期末)	当期末	
	株数	株数	評価額
	千株	千株	千円
クオールホールディングス	1	1	2,209
ジーンズホールディングス	0.9	0.6	3,120
ビックカメラ	7	5	8,625
DCMホールディングス	6	4	7,656
ペッパーフードサービス	2	2	495
MonotaRO	17	13	24,960
J. フロント リテイリング	14	10	25,756
ドトール・日レスホールディングス	2	1	4,644
マツキヨココカラ&カンパニー	21	16	38,664
ブロンコビリー	0.8	0.5	2,090
ZOZO	9	14	16,377
トレジャー・ファクトリー	0.8	0.6	1,087
物語コーポレーション	2	1	9,342
三越伊勢丹ホールディングス	18	14	43,357
Hamee	0.5	0.5	252
ウエルシアホールディングス	6	-	-
クリエイトSDホールディングス	1	1	4,225
シュッピン	1	1	1,282
オイシックス・ラ・大地	1	1	1,791
ネクステージ	3	2	7,129
ジョイフル本田	3	2	5,748
エターナルホスピタリティグループ	0.5	0.4	1,478
ホットランドホールディングス	1	0.8	1,560
すかいらーくホールディングス	16	12	44,125
SFPホールディングス	0.6	0.6	1,257
綿半ホールディングス	1	0.8	1,162
ヨシックスホールディングス	0.2	0.2	700
イイトド・スーパーマーケットホールディングス	4	4	3,843
ゴルフダイジェスト・オンライン	0.6	-	-
B E E N O S	0.8	-	-
あさひ	1	0.8	1,024
日本調剤	0.9	-	-
コスモス薬品	2	1	10,388
セブン&アイ・ホールディングス	136	101	203,809
クリエイト・レストランツ・ホールディングス	8	13	9,770
ツルハホールディングス	2	14	33,408
サンマルクホールディングス	1	0.8	2,504
トリドールホールディングス	3	2	10,725
TOKYO BASE	1	1	699
JMホールディングス	1	1	2,298
アレンザホールディングス	1	0.7	1,022
ユニシアホールディングス	0.3	0.3	579
パロックジャパンリミテッド	1	1	747
クスリのアオキホールディングス	3	2	8,294

銘柄	期首 (前期末)	当期末	
	株数	株数	評価額
	千株	千株	千円
カの源ホールディングス	0.6	0.6	888
FOOD & LIFE COMPANIE	6	5	51,818
ブルーゾンホールディングス	-	1	10,025
メディカルシステムネットワーク	1	0.9	466
Japan Eyewear Holdin	-	0.3	576
ノジマ	3	9	10,089
カッパ・クリエイト	2	1	2,352
良品計画	14	20	69,807
アドヴァングループ	1	0.6	575
アルビス	0.4	0.3	802
G-7ホールディングス	1	1	1,418
イオン北海道	3	2	2,236
コジマ	2	1	2,088
コーナン商事	1	1	4,150
エコス	0.5	0.4	1,115
ワタミ	1	1	1,062
バ・バ・フィック・インターナショナルホールディングス	25	93	95,185
西松屋チエーン	2	2	4,456
ゼンショーホールディングス	7	4	45,975
幸楽苑	1	1	1,208
サイゼリヤ	1	1	8,196
V Tホールディングス	5	3	2,117
魚力	0.5	0.4	924
フジ・コーポレーション	0.6	-	-
ユナイテッドアローズ	1	1	2,682
ハイデイ日高	1	1	4,491
コロワイド	6	5	9,549
壱番屋	5	3	3,178
スギホールディングス	6	4	17,017
薬王堂ホールディングス	0.6	0.6	1,182
ダブルエー	0.2	0.2	272
スクロール	2	1	2,340
ヨンドシーホールディングス	1	0.9	1,620
木曽路	2	1	3,558
S R Sホールディングス	2	1	1,872
千趣会	2	2	312
リテールパートナーズ	2	1	1,793
上新電機	1	1	2,834
日本瓦斯	5	4	13,732
ロイヤルホールディングス	2	3	5,257
チヨダ	1	0.9	968
ライフコーポレーション	2	1	4,555
リンガーハット	1	1	2,870
Mr Max HD	1	0.8	614

銘柄	期首 (前期末)	当期末	
	株数	株数	評価額
	千株	千株	千円
A O K Iホールディングス	2	2	3,506
オークワ	1	1	1,092
コメリ	1	1	4,110
青山商事	2	1	4,803
しまむら	2	6	22,191
高島屋	17	13	24,265
松屋	2	1	3,787
エイチ・ツー・オー リテイリング	6	4	10,602
近鉄百貨店	0.6	0.6	1,042
丸井グループ	8	5	16,632
アクシアル リテイリング	3	2	3,252
イオン	45	108	220,946
イズミ	1	4	4,828
平和堂	2	1	4,309
フジ	2	1	2,961
ヤオコー	1	-	-
ゼビオホールディングス	1	1	1,299
ケーズホールディングス	8	6	10,183
シルバライフ	0.4	0.4	321
Genky DrugStores	1	0.8	3,248
ブックオフグループホールディングス	0.9	0.7	1,318
ギフトホールディングス	0.6	0.5	1,992
アインホールディングス	1	1	5,596
Genki Global Dining	0.7	0.5	1,458
ヤマダホールディングス	37	28	15,732
アークランズ	3	2	4,970
ニトリホールディングス	4	14	42,003
グルメ杵屋	1	0.8	788
ケーユーホールディングス	0.6	0.6	774
吉野家ホールディングス	4	3	10,448
松屋フーズホールディングス	0.6	0.4	2,196
サガミホールディングス	2	1	2,751
王将フードサービス	2	1	6,004
ミニストップ	1	0.7	1,253
アークス	2	1	5,550
バローホールディングス	2	1	6,363
ベルク	0.6	0.4	3,000
大庄	0.7	0.7	790
ファーストリテイリング	7	6	399,032
サンドラッグ	4	2	10,824
サックスパー ホールディングス	1	0.8	664
ペルーナ	3	2	2,157
銀行業(10.6%)			
いぎんホールディングス	15	11	34,507

銘柄	期首 (前期末)	当期末	
	株数	株数	評価額
	千株	千株	千円
しずおかフィナンシャルグループ	25	18	53,383
ちゅうぎんフィナンシャルグループ	9	7	21,276
楽天銀行	5	4	27,211
京都フィナンシャルグループ	14	11	46,659
めぶきフィナンシャルグループ	57	40	50,440
東京きらほしフィナンシャルグループ	1	1	12,518
九州フィナンシャルグループ	20	16	20,361
ゆうちょ銀行	95	93	265,143
富山第一銀行	3	2	6,515
横浜フィナンシャルグループ	61	44	70,691
西日本フィナンシャルホールディングス	7	5	21,522
三十三フィナンシャルグループ	1	0.8	4,912
第四北越フィナンシャルグループ	3	8	16,328
ひろぎんホールディングス	16	11	21,765
おきなわフィナンシャルグループ	1	0.7	3,927
十六フィナンシャルグループ	1	1	11,544
CCIグループ	1	8	8,891
プロクレアホールディングス	1	1	3,393
あいちフィナンシャルグループ	2	1	10,166
SBI新生銀行	-	10	18,530
あおぞら銀行	7	5	14,115
三菱UFJフィナンシャル・グループ	739	540	1,477,720
りそなホールディングス	141	105	187,792
三井住友トラストグループ	41	29	154,095
三井住友フィナンシャルグループ	240	188	1,014,774
千葉銀行	35	26	55,753
群馬銀行	20	15	32,648
武蔵野銀行	1	1	7,464
千葉興業銀行	2	1	3,765
筑波銀行	5	3	2,503
七十七銀行	3	2	24,885
秋田銀行	0.8	0.6	3,108
山形銀行	1	1	2,810
岩手銀行	0.8	0.5	3,355
東邦銀行	9	9	6,624
ふくおかフィナンシャルグループ	10	6	42,438
スルガ銀行	7	5	11,377
八十二長野銀行	25	17	34,698
山梨中央銀行	1	1	5,160
大垣共立銀行	2	1	11,502
福井銀行	1	0.8	2,688
清水銀行	0.5	0.3	828
滋賀銀行	1	1	11,102
南都銀行	1	1	9,542

銘柄	期首 (前期末)	当期末	
	株数	株数	評価額
	千株	千株	千円
百五銀行	10	8	12,688
紀陽銀行	4	2	11,452
ほくほくフィナンシャルグループ	6	5	31,236
山陰合同銀行	7	5	8,538
百十四銀行	1	0.8	7,288
四国銀行	1	1	3,243
阿波銀行	1	1	7,410
大分銀行	0.7	0.5	4,920
宮崎銀行	0.7	0.5	4,620
佐賀銀行	0.7	0.5	2,422
琉球銀行	2	1	4,428
セブン銀行	42	26	7,548
みずほフィナンシャルグループ	155	121	790,965
山口フィナンシャルグループ	11	8	21,646
名古屋銀行	0.7	1	8,800
北洋銀行	16	11	11,132
愛媛銀行	1	1	2,259
京葉銀行	5	3	7,692
栃木銀行	6	4	4,347
北日本銀行	0.4	0.3	1,467
東和銀行	2	1	1,885
トモニホールディングス	11	8	7,338
フィデアホールディングス	1	0.9	1,808
池田泉州ホールディングス	15	11	10,053
証券・商品先物取引業(0.9%)			
FPG	4	2	5,427
ジャパンインベストメントアドバイザー	2	1	2,770
SBIホールディングス	18	30	90,149
ジャフコグループ	3	2	5,514
大和証券グループ本社	82	61	92,656
野村ホールディングス	193	144	177,624
岡三証券グループ	9	6	5,954
丸三証券	4	3	3,159
東洋証券	3	2	2,060
東海東京フィナンシャル・ホールディングス	13	10	7,956
水戸証券	3	2	1,560
いちよし証券	2	1	2,252
松井証券	8	6	5,682
マネックスグループ	11	9	6,696
極東証券	1	1	2,186
岩井コスモホールディングス	1	0.9	3,294
アイザワ証券グループ	1	1	1,460
スパークス・グループ	1	1	2,007

銘柄	期首 (前期末)	当期末	
	株数	株数	評価額
	千株	千株	千円
保険業(3.2%)			
ライフネット生命保険	—	1	3,124
かんぽ生命保険	13	9	46,210
F Pパートナー	0.3	0.3	704
S O M P Oホールディングス	56	42	253,427
アニコム ホールディングス	4	2	3,491
MS&ADインシュアランスグループホールディングス	84	53	220,809
ソニーフィナンシャルグループ	—	299	45,944
第一生命ホールディングス	54	168	256,709
東京海上ホールディングス	112	88	545,515
T & Dホールディングス	30	21	83,188
アドバンスクリエイト	0.9	0.9	182
その他金融業(1.2%)			
N Sグループ	—	1	1,948
全国保証	3	4	15,361
ジェイリース	0.6	0.6	813
S B I アルヒ	1	0.9	788
プレミアグループ	2	1	2,578
ネットプロテクションズホールディングス	4	2	1,455
クレディセゾン	7	4	21,676
芙蓉総合リース	1	2	10,610
みずほリース	8	6	9,395
東京センチュリー	8	6	13,724
日本証券金融	4	3	6,909
アイフル	18	14	6,866
リコーリース	1	0.8	4,936
イオンフィナンシャルサービス	6	5	8,272
アコム	28	15	7,458
ジャックス	1	1	4,215
オリエントコーポレーション	4	3	3,481
オリックス	66	52	260,638
三菱H Cキャピタル	57	42	62,355
日本取引所グループ	68	47	95,833
イー・ギャランティ	2	1	2,472
NECキャピタルソリューション	0.6	0.4	1,680
不動産業(2.2%)			
robot home	3	2	431
大東建託	3	14	52,268
いちご	9	6	3,174
日本駐車場開発	13	10	2,808
スター・マイカ・ホールディングス	1	0.9	1,478
S R Eホールディングス	0.5	0.4	1,083
ヒューリック	26	25	49,387
野村不動産ホールディングス	7	23	25,965

銘柄	期首 (前期末)	当期末	
	株数	株数	評価額
	千株	千株	千円
三重交通グループホールディングス	2	2	1,280
ディア・ライフ	2	1	1,747
地主	0.9	0.7	2,250
J P M C	0.7	0.5	681
フージャースホールディングス	1	1	1,945
オープンハウスグループ	4	2	28,849
東急不動産ホールディングス	34	23	33,836
飯田グループホールディングス	11	7	18,447
A n d D oホールディングス	0.7	0.4	441
シーアールイー	0.5	—	—
ケイアイスター不動産	0.6	0.4	2,932
グッドコムアセット	1	0.8	1,211
ジェイ・エス・ビー	0.4	0.4	1,404
ロードスターキャピタル	0.8	0.5	1,777
アズーム	—	0.1	471
霞ヶ関キャピタル	0.5	0.8	5,760
パーク24	9	6	12,178
バラカ	0.4	0.2	410
宮越ホールディングス	0.5	0.5	349
三井不動産	158	126	250,295
三菱地所	65	51	253,689
平和不動産	1	1	4,462
東京建物	10	8	33,226
京阪神ビルディング	1	1	2,398
住友不動産	18	24	120,892
テーオーシー	2	1	1,314
レオパレス21	10	7	5,302
スターツコーポレーション	1	1	8,128
フジ住宅	1	1	963
空港施設	1	1	1,419
明和地所	0.7	0.7	763
ゴールドクレスト	0.8	0.5	1,622
エスリード	0.6	0.4	2,808
日神グループホールディングス	2	1	1,188
エスコン	2	2	2,208
M I R A R T Hホールディングス	5	5	2,389
イオンモール	6	—	—
ランド	65	65	656
カチタス	3	2	7,728
トーセイ	2	2	4,180
サンフロンティア不動産	1	1	3,594
F Jネクストホールディングス	1	0.8	1,445
グランディハウス	0.7	0.7	438
日本空港ビルディング	4	3	15,306

銘柄	期首 (前期末)	当期末	
	株数	株数	評価額
	千株	千株	千円
サービス業(3.1%)			
LIFULL	3	3	644
MIXI	2	-	-
ジェイエイシーリクルートメント	4	3	2,874
日本M&Aセンターホールディングス	18	14	9,134
フィットイージー	-	0.2	498
メンバーズ	0.4	0.4	448
UTグループ	1	17	3,669
アイティメディア	0.5	0.5	944
ケアネット	2	-	-
E・Jホールディングス	0.7	0.7	1,293
オープンアップグループ	3	2	4,932
コシダカホールディングス	3	2	2,695
パソナグループ	1	1	1,927
リンクアンドモチベーション	2	2	1,207
エス・エム・エス	4	3	5,773
パーソルホールディングス	111	81	19,577
クックパッド	3	2	296
学情	0.6	0.4	743
スタジオアリス	0.6	0.5	992
NJS	0.3	0.2	918
ALSOK	20	14	18,505
カカココム	8	5	9,976
セントケア・ホールディングス	0.9	-	-
ルネサンス	1	0.7	761
ディップ	2	1	3,211
デジタルホールディングス	0.7	-	-
新日本科学	1	1	1,569
エムスリー	23	17	28,406
ワールドホールディングス	0.6	0.4	1,088
ディー・エヌ・エー	4	-	-
博報堂DYホールディングス	13	11	12,380
ぐるなび	2	2	350
タカミヤ	1	1	457
ファンコミュニケーションズ	1	1	604
ライク	0.5	0.5	787
エスプール	3	2	711
WDBホールディングス	0.7	0.4	630
アドウェイズ	1	1	301
パリュコマース	1	1	470
インフォマート	11	8	3,560
J Pホールディングス	3	2	1,807
CLホールディングス	0.3	0.3	324
プレステージ・インターナショナル	6	3	2,318

銘柄	期首 (前期末)	当期末	
	株数	株数	評価額
	千株	千株	千円
プロトコーポレーション	1	-	-
アミューズ	0.8	0.5	1,022
ドリームインキュベータ	0.3	0.3	904
クイック	0.9	2	2,253
電通グループ	12	8	24,097
テイクアンドギヴ・ニーズ	0.5	0.5	364
びあ	0.4	0.4	1,181
イオンファンタジー	0.5	0.4	990
シーティーエス	1	1	1,108
H. U. グループホールディングス	3	2	9,290
アルプス技研	1	0.8	2,068
サニックスホールディングス	2	1	200
日本空調サービス	1	1	1,619
オリエンタルランド	70	52	144,845
ダスキン	2	2	8,612
明光ネットワークジャパン	1	1	782
ファルコホールディングス	0.6	0.4	1,078
ラウンドワン	11	8	8,164
リゾートトラスト	4	8	16,178
ビー・エム・エル	1	1	4,950
リソー教育グループ	6	3	585
早稲田アカデミー	0.7	0.5	1,021
ユー・エス・エス	24	16	31,172
東京個別指導学院	1	-	-
サイバーエージェント	26	18	22,226
楽天グループ	84	70	55,208
クリーク・アンド・リバー社	0.6	0.6	864
SBIグローバルアセットマネジメント	2	1	1,013
テー・オー・ダブリュー	2	1	630
GMOインターネット	0.2	0.2	147
山田コンサルティンググループ	0.6	0.4	678
セントラルスポーツ	0.5	0.4	974
フルキャストホールディングス	0.9	0.7	1,166
エン	2	1	1,752
弁護士ドットコム	-	0.3	773
テクノプロ・ホールディングス	7	-	-
アイ・アルジャパンホールディングス	0.7	0.7	560
Keeper技研	0.8	0.6	1,977
Gunosy	1	0.7	392
イー・ガーディアン	0.6	0.3	486
ジャパンマテリアル	3	2	5,316
ベクトル	1	1	1,734
チャーム・ケア・コーポレーション	1	0.7	957
キャリアリンク	0.5	0.3	821

銘柄	期首 (前期末)	当期末	
	株数	株数	評価額
	千株	千株	千円
I B J	1	0.7	511
アサンテ	0.6	0.4	640
バリューHR	1	0.9	1,269
M&Aキャピタルパートナーズ	1	0.7	2,397
ライオンエクスプレスホールディングス	0.5	0.5	519
シグマクス・ホールディングス	3	2	1,807
ウィルグループ	1	0.8	1,010
メドピア	1	-	-
リクルートホールディングス	93	66	457,742
エラン	1	0.9	675
日本郵政	134	80	151,501
ベルシステム24ホールディングス	1	1	1,734
鎌倉新書	1	1	573
エアトリ	0.9	0.9	648
アトラエ	0.9	0.9	662
ストライク	0.6	0.4	1,688
ソラスト	3	2	2,129
セラク	0.4	0.2	303
インソース	2	2	1,428
ペイカレント	8	6	30,168
Orchestra Holdings	0.3	0.3	324
アイモバイル	1	1	838
MS-Japan	0.5	0.5	532
ジャパンレバダーサービスホールディングス	4	7	12,540
エル・ティー・エス	0.1	0.1	170
ミダックホールディングス	0.8	0.5	964
キュービernetホールディングス	0.7	0.4	539
オープングループ	1	1	387
マネジメントソリューションズ	0.5	0.5	722
プロレド・パートナーズ	0.3	0.3	139
フロンティア・マネジメント	0.3	0.3	168
アンビスホールディングス	2	2	1,033
カーブスホールディングス	3	2	1,951
フォーラムエンジニアリング	1	-	-
Fast Fitness Japan	0.5	-	-
Macbee Planet	0.4	0.3	415
ダイレクトマーケティングミックス	1	1	397
ポピンズ	0.2	0.2	290
LITALICO	1	0.8	1,049
リログループ	6	4	7,624
東祥	0.9	0.9	819
ビーウィズ	0.3	0.3	533
サンウェルズ	0.5	0.5	127
TREホールディングス	2	2	3,542

銘柄	期首 (前期末)	当期末		
	株数	株数	評価額	
	千株	千株	千円	
人・夢・技術グループ	0.5	0.3	467	
NISSOホールディングス	1	0.7	456	
大栄環境	2	2	7,600	
GENOVA	0.4	0.4	241	
日本管財ホールディングス	1	1	2,840	
クオンツ総研ホールディングス	1	1	886	
エイチ・アイ・エス	3	2	3,132	
ラックランド	0.6	0.4	654	
共立メンテナンス	3	3	9,252	
イチネンホールディングス	1	0.9	1,890	
建設技術研究所	1	0.9	2,799	
スペース	0.8	0.7	1,134	
燦ホールディングス	1	0.7	1,050	
スバル興業	0.4	0.3	1,101	
タナベコンサルティンググループ	0.3	0.6	444	
ナガワ	0.3	0.2	1,200	
東京都競馬	0.9	0.6	3,498	
カナモト	1	1	5,343	
ニシオホールディングス	1	0.7	3,111	
トランス・コスモス	1	1	4,328	
乃村工藝社	5	3	5,514	
藤田観光	0.5	1	4,003	
KNT-CTホールディングス	0.8	0.4	649	
トーカイ	1	0.7	1,766	
セコム	24	16	99,598	
セントラル警備保障	0.7	0.4	1,204	
丹青社	2	2	3,144	
メイテックグループホールディングス	4	3	11,104	
応用地質	1	0.8	2,464	
船井総研ホールディングス	2	3	4,199	
学究社	0.5	0.4	965	
イオンディライト	1	-	-	
ナック	1	1	535	
ダイセキ	2	1	6,638	
ステップ	0.5	0.4	1,019	
合計	株数・金額	22,137	17,910	45,519,735
	銘柄数<比率>	1,689	1,652	<96.7%>

(注1) 銘柄欄の()内は、当期末における国内株式の評価総額に対する各業種の比率です。

(注2) 合計欄の< >内は、当期末の純資産総額に対する評価額の比率です。

(注3) 株数および評価額の単位未満は切り捨てています。ただし、株数が単位未満の場合は小数で記載しています。

(2) 先物取引の銘柄別期末残高

銘柄別		当 期 末	
		買 建 額	売 建 額
国内	T O P I X	百万円 1,474	百万円 -

(注) 単位未満は切り捨てています。

◎投資信託財産の構成('26年3月5日現在)

項 目	当 期 末	
	評 価 額	比 率
株 式	千円 45,519,735	% 94.4
コ ー ル ・ ロ ー ン 等 、 そ の 他	2,706,199	5.6
投 資 信 託 財 産 総 額	48,225,934	100.0

(注) 評価額の単位未満は切り捨てています。

◎資産、負債、元本および基準価額の状況

('26年3月5日現在)

項 目	当 期 末	円
(A) 資 産	48,219,336,650	
コ ー ル ・ ロ ー ン 等	994,771,466	
株 式 (評 価 額)	45,519,735,820	
未 収 入 金	1,457,592,374	
未 収 配 当 金	74,583,329	
未 収 利 息	18,317	
差 入 委 託 証 拠 金	172,635,344	
(B) 負 債	1,132,118,540	
未 払 金	45,141,540	
未 払 解 約 金	1,086,977,000	
(C) 純 資 産 総 額 (A-B)	47,087,218,110	
元 本	6,519,334,965	
次 期 繰 越 損 益 金	40,567,883,145	
(D) 受 益 権 総 口 数	6,519,334,965口	
1万口当たり基準価額(C/D×10,000)	72,227円	

- (注1) 期首元本額 9,007,095,328円
 期中追加設定元本額 1,013,126,363円
 期中一部解約元本額 3,500,886,726円
- (注2) 当マザーファンドの当期末元本額におけるペビーフアンド別内訳は、次の通りです。

バランスファンドVA50B<適格機関投資家限定>	2,014,255,992円
ステート・ストリート日本株式インデックス・オープン	1,231,104,899円
4資産バランス40VA<適格機関投資家限定>	648,788,793円
バランスファンドVA35A<適格機関投資家限定>	369,028,984円
日本株式インデックス・ファンド(年金1)<適格機関投資家限定>	336,119,140円
世界分散ファンドVA25A<適格機関投資家限定>	330,978,688円
フレックス資産配分戦略ファンド<適格機関投資家限定>	234,775,604円
日本株式インデックス・ファンドVA1<適格機関投資家限定>	211,192,367円
バランスファンドVA37.5A<適格機関投資家限定>	202,245,977円
バランスファンドVA25A<適格機関投資家限定>	154,763,507円
バランスファンドVA25B<適格機関投資家限定>	129,194,881円
ステート・ストリートTOPIXインデックス・オープン	118,079,373円
グローバルバランス40VA2<適格機関投資家限定>	109,730,064円
4資産インデックスバランスVA20<適格機関投資家限定>	88,585,066円
日本株式インデックス・ファンドS<適格機関投資家限定>	71,739,407円
4資産バランス30VA<適格機関投資家限定>	46,298,951円
Tadリスケジエツト型マルチ資産ファンド(スタイル)全<適格機関投資家限定>	39,758,695円
Tadリスケジエツト型マルチ資産ファンド(スタイル)<適格機関投資家限定>	38,485,269円
AMC/ステート・ストリート・リスケジエツト型/ランス・オープン(スタイル)	33,274,011円
日本株式インデックス・ファンドVA2<適格機関投資家限定>	30,623,033円

◎損益の状況

当期(自'25年3月6日 至'26年3月5日)

項 目	当 期	円
(A) 配 当 等 収 益	1,140,522,100	
受 取 配 当 金	1,134,991,808	
受 取 利 息	5,456,740	
そ の 他 収 益 金	73,552	
(B) 有 価 証 券 売 買 損 益	14,359,967,607	
売 買 益	16,002,376,279	
売 買 損	△ 1,642,408,672	
(C) 先 物 取 引 等 取 引 損 益	549,960,280	
取 引 益	674,519,420	
取 引 損	△ 124,559,140	
(D) 当 期 損 益 金 (A+B+C)	16,050,449,987	
(E) 前 期 繰 越 損 益 金	37,598,619,951	
(F) 追 加 信 託 差 損 益 金	4,763,462,787	
(G) 解 約 差 損 益 金	△ 17,844,649,580	
(H) 計 (D+E+F+G)	40,567,883,145	
次 期 繰 越 損 益 金 (H)	40,567,883,145	

- (注1) (B)有価証券売買損益および(C)先物取引等取引損益は、期末の評価換えによる損益を含みます。
- (注2) (F)追加信託差損益金とは、追加設定をした価額と元本との差額をいい、元本を上回る場合は利益として、下回る場合は損失として処理されます。
- (注3) (G)解約差損益金とは、一部解約をした価額と元本との差額をいい、元本を下回る場合は利益として、上回る場合は損失として処理されます。

4資産バランス20VA<適格機関投資家限定>	26,464,358円
バランスファンドVA40C<適格機関投資家限定>	14,230,578円
バランスファンドVA75A<適格機関投資家限定>	12,244,364円
バランスファンドVA30B<適格機関投資家限定>	6,578,768円
グローバル4資産45VA<適格機関投資家限定>	6,206,499円
グローバル4資産30VA<適格機関投資家限定>	4,313,932円
グローバルバランス40VA3<適格機関投資家限定>	2,417,898円
4資産バランス30VA2<適格機関投資家限定>	1,755,594円
バランスファンドVA50A<適格機関投資家限定>	1,577,622円
世界バランス60VA<適格機関投資家限定>	1,128,375円
グローバルバランス50VA<適格機関投資家限定>	1,072,181円
バランスファンドVA40B<適格機関投資家限定>	591,556円
バランスファンドVA30A<適格機関投資家限定>	586,637円
世界バランス40VA<適格機関投資家限定>	493,763円
バランスファンドVA20A<適格機関投資家限定>	307,010円
バランスファンドVA35B<適格機関投資家限定>	204,671円
グローバルバランス40VA<適格機関投資家限定>	74,345円
バランスファンドVA40A<適格機関投資家限定>	59,008円
バランスファンドVA50C<適格機関投資家限定>	5,105円

◎約款変更のお知らせ

投資信託及び投資法人に関する法律第14条の改正に伴い、信託約款において当該箇所について所要の変更を2025年4月1日に行いました。

◎ブランド名変更のお知らせ

ステート・ストリート・グローバル・アドバイザーズはブランド名をステート・ストリート・インベストメント・マネジメントに変更いたしました。ステート・ストリート・インベストメント・マネジメントは、ステート・ストリート・グローバル・アドバイザーズ株式会社が行う資産運用関連業務のブランド名です。