

■当ファンドの仕組みは次の通りです。

商品分類	追加型投信／海外／不動産投信
信託期間	無期限（設定日：2016年11月30日）
運用方針	マザーファンドへの投資を通じて世界の金融商品取引所に上場する不動産投資信託（リート）に投資することにより、中長期的な信託財産の成長を目指して運用を行います。
主要投資対象	当ファンドは以下のマザーファンドを主要投資対象とします。 <b>ひとくふう先進国リートマザーファンド</b> 主に日本を除く先進国の不動産投資信託証券
当ファンドの運用方法	■原則として、世界の金融商品取引所に上場する不動産投資信託（リート）を主要投資対象とし、中長期的な信託財産の成長を目指します。 ■実質組入外貨建資産については、原則として為替ヘッジは行いません。
組入制限	当ファンド ■株式への実質投資割合には制限を設けません。 ■外貨建資産への実質投資割合には制限を設けません。 <b>ひとくふう先進国リートマザーファンド</b> ■株式への投資割合には制限を設けません。 ■外貨建資産への投資割合には制限を設けません。
分配方針	■年1回（原則として毎年3月3日、休業日の場合は翌営業日）決算を行い、分配金額を決定します。 ■分配対象額は、経費控除後の利子、配当等収益と売買益（評価損益を含みません。）等の範囲内とします。 ■分配金額は、委託会社が基準価額水準、市況動向等を勘案して決定します。 ※委託会社の判断により分配を行わない場合もあるため、将来の分配金の支払いおよびその金額について保証するものではありません。 <div style="border: 1px solid black; padding: 5px; margin-top: 10px;">ファンドは複利効果による信託財産の成長を優先するため、分配を極力抑制します。 （基準価額水準、市況動向等によっては変更する場合があります。）</div>

# ひとくふう先進国 リートファンド

## 【運用報告書(全体版)】

(2025年3月4日から2026年3月3日まで)

第 10 期

決算日 2026年3月3日

### 受益者の皆さまへ

平素は格別のお引立てに預かり、厚くお礼申し上げます。

当ファンドはマザーファンドへの投資を通じて世界の金融商品取引所に上場する不動産投資信託（リート）に投資することにより、中長期的な信託財産の成長を目指して運用を行います。当期についても、運用方針に沿った運用を行いました。今後ともご愛顧のほどお願い申し上げます。

## 三井住友DSアセットマネジメント

〒105-6426 東京都港区虎ノ門1-17-1  
<https://www.smd-am.co.jp>

### ■口座残高など、お取引状況についてのお問い合わせ

お取引のある販売会社へお問い合わせください。

### ■当運用報告書についてのお問い合わせ

コールセンター 0120-88-2976  
受付時間：午前9時～午後5時(土、日、祝・休日を除く)

## ひとくふう先進国リートファンド

原則として、各表の数量および金額の単位未満は切捨て、比率は四捨五入で表記しています。ただし、単位未満の数値については小数を表記する場合があります。

### ■ 最近5期の運用実績

決算期	基準価額			(参考指数) S & P 先進国 REIT 指数 (除く日本、配当込み、円換算ベース)		投資信託証券 組入比率	純資産額
	(分配落)	税金 分配金	騰落 率	騰落 率	騰落 率		
6期 (2022年3月3日)	円 16,153	円 0	% 36.3	156.93	% 30.9	% 95.1	百万円 1,126
7期 (2023年3月3日)	16,428	0	1.7	160.35	2.2	97.0	1,389
8期 (2024年3月4日)	17,005	0	3.5	185.38	15.6	98.1	1,209
9期 (2025年3月3日)	18,165	0	6.8	208.62	12.5	97.8	1,155
10期 (2026年3月3日)	19,877	0	9.4	246.35	18.1	98.3	1,041

※基準価額の騰落率は分配金込み。

※当ファンドは親投資信託を組み入れますので、比率は実質比率を記載しています。

※参考指数は、当報告書作成時に知りえた情報をもとに当社が独自に計算し、設定時を100として、指数化しています。なお、基準価額の反映を考慮した日付の値を使用しています。

※指数の著作権、知的所有権、その他一切の権利は発行者、許諾者が有しています。これら発行者、許諾者は当ファンドの運営に何ら関与するものではなく、当ファンドの運用成果に対して一切の責任を負うものではありません。

※参考指数は市場の動きを示す目的で記載しており、当ファンドが当該参考指数を意識して運用しているわけではありません。

### ■ 当期中の基準価額と市況等の推移

年月日	基準価額		(参考指数) S & P 先進国 REIT 指数 (除く日本、配当込み、円換算ベース)		投資信託証券 組入比率
	騰落率	騰落率	騰落率	騰落率	
(期首) 2025年3月3日	円 18,165	% —	208.62	% —	% 97.8
3月末	17,680	△2.7	200.54	△3.9	97.6
4月末	16,750	△7.8	189.24	△9.3	98.4
5月末	17,256	△5.0	197.60	△5.3	99.7
6月末	17,249	△5.0	198.85	△4.7	97.4
7月末	17,571	△3.3	207.10	△0.7	98.4
8月末	17,555	△3.4	208.37	△0.1	99.0
9月末	17,499	△3.7	212.38	1.8	98.2
10月末	17,760	△2.2	218.12	4.6	97.8
11月末	18,297	0.7	225.19	7.9	98.8
12月末	17,963	△1.1	223.97	7.4	98.0
2026年1月末	17,978	△1.0	224.89	7.8	97.5
2月末	19,521	7.5	243.66	16.8	98.2
(期末) 2026年3月3日	19,877	9.4	246.35	18.1	98.3

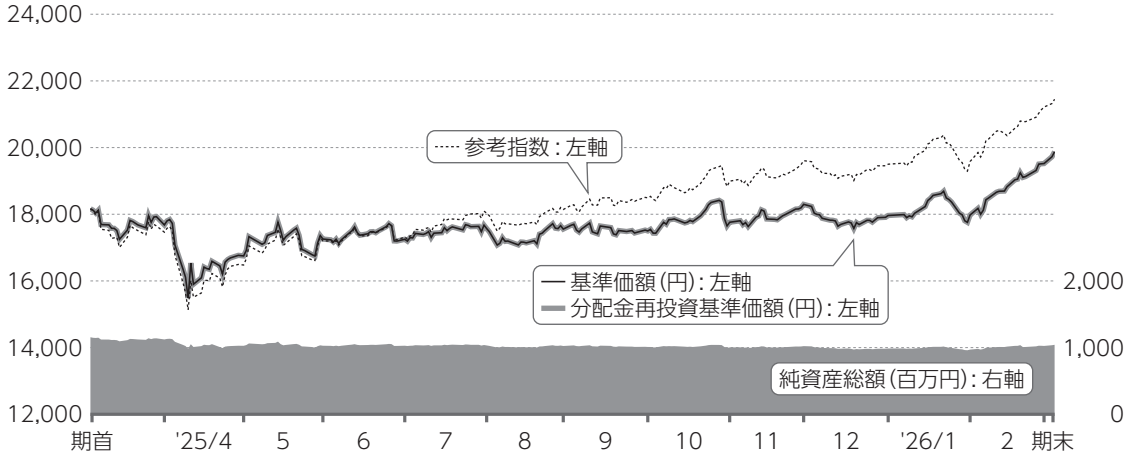
※騰落率は期首比です。

※当ファンドは親投資信託を組み入れますので、比率は実質比率を記載しています。

# 1 運用経過

## 基準価額等の推移について(2025年3月4日から2026年3月3日まで)

### 基準価額等の推移



※分配金再投資基準価額および参考指数は、期首の値が基準価額と同一となるように指数化しています。

期首	18,165円
期末	19,877円 (既払分配金0円(税引前))
騰落率	+9.4% (分配金再投資ベース)

### 分配金再投資基準価額について

分配金再投資基準価額は分配金(税引前)を分配時に再投資したと仮定して計算したもので、ファンド運用の実質的なパフォーマンスを示します。

※分配金を再投資するかどうかについては、受益者の皆さまがご利用のコースにより異なります。また、ファンドの購入価額などによって課税条件も異なります。したがって、受益者の皆さまの損益の状況を示すものではありません。(以下、同じ)

※当ファンドの参考指数は、S & P先進国REIT指数(除く日本、配当込み、円換算ベース)です。

※指数の著作権、知的所有権、その他一切の権利は発行者、許諾者が有しています。これら発行者、許諾者は当ファンドの運営に何ら関与するものではなく、当ファンドの運用成果に対して一切の責任を負うものではありません。

### 基準価額の主な変動要因(2025年3月4日から2026年3月3日まで)

当ファンドは、マザーファンドへの投資を通じて、世界の金融商品取引所に上場する不動産投資信託(リート)に投資を行いました。

#### 上昇要因

- F R B (米連邦準備制度理事会)が金融緩和姿勢を強め、3回連続で政策金利を引き下げたこと
- 米国では消費者物価の鈍化により、潜在的な利下げ期待から長期金利が低下したこと
- 高市政権が掲げる積極財政政策を背景に円安基調で推移したこと

#### 下落要因

- 米トランプ政権から厳しい内容の相互関税が発表されたこと
- 米国でインフレに対する懸念が折に触れ注目されたことや、E C B (欧州中央銀行)の利下げ一巡感が台頭したこと

投資環境について(2025年3月4日から2026年3月3日まで)

先進国リート市場は、上昇しました。為替市場では、米ドルは円に対して上昇しました。

### 先進国リート市場

期初は、4月に入り発表された米国の相互関税の税率が事前想定よりも厳しい内容であったことから世界経済への悪影響が強く不安視され、株式市場と同様にリート市場も大きく下落しました。

その後は、相互関税実施の先延ばしの発表や米中貿易摩擦の後退などによりすぐに持ち直しの動きを見せると、FRBの3回連続利下げが支えとなり、緩やかな上昇基調で推移しました。

期末にかけては、消費者物価の鈍化により潜在的な利下げ期待から長期金利が低下し、米国リートを中心に一段高の動きとなりました。

### 為替市場

期初は、トランプ政権の関税政策の不透明感などから、米ドル安・円高となりました。

その後は、日銀が緩やかながらも継続的な利上げ姿勢を示しているにも関わらず、高市政権が掲げる成長戦略への財政懸念がふくらみ、円安基調で推移しました。

期末にかけては、日米双方の通貨当局からの為替介入を警戒し円高に振れる局面も見られました。

## ポートフォリオについて (2025年3月4日から2026年3月3日まで)

### 当ファンド

主要投資対象である「ひとくふう先進国リートマザーファンド」を、期を通じて高位に組み入れました。

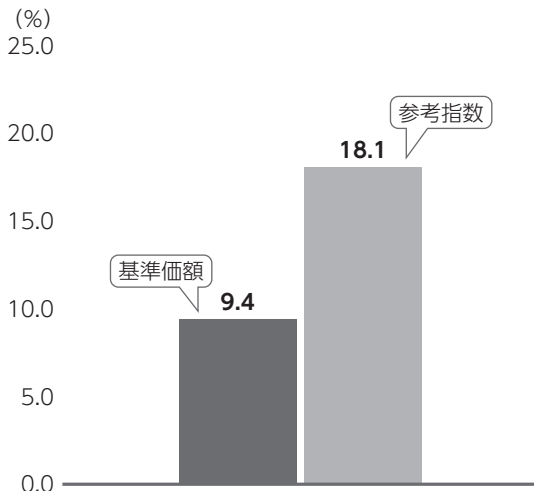
### ひとくふう先進国リートマザーファンド

当ファンドは、原則として日本を除く先進国のリートの中から、定量的手法によって、増収・増配銘柄を中心に銘柄を選定し、価格変動リスクを相対的に抑えることを目指したポートフォリオの構築を行っています。

今期は、定量的手法によって構築されたモデルポートフォリオに合わせた売買を行いました。

## ベンチマークとの差異について (2025年3月4日から2026年3月3日まで)

### 基準価額と参考指数の騰落率対比



※基準価額は分配金再投資ベース

当ファンドは運用の指標となるベンチマークはありませんが、参考指数としてS & P先進国REIT指数(除く日本、配当込み、円換算ベース)を設けています。

記載のグラフは、基準価額と参考指数の騰落率の対比です。

分配金について(2025年3月4日から2026年3月3日まで)

(単位：円、1万口当たり、税引前)

項目	第10期
当期分配金	0
(対基準価額比率)	(0.00%)
当期の収益	—
当期の収益以外	—
翌期繰越分配対象額	9,877

※単位未満を切り捨てているため、「当期の収益」と「当期の収益以外」の合計が「当期分配金」と一致しない場合があります。

※「対基準価額比率」は、「当期分配金」(税引前)の期末基準価額(分配金(税引前)込み)に対する比率で、当ファンドの収益率とは異なります。

期間の分配は、複利効果による信託財産の成長を優先するため、見送りといたしました。

なお、留保益につきましては、運用の基本方針に基づき運用いたします。

## 2 今後の運用方針

### 当ファンド

引き続き、運用の基本方針に従い、「ひとくふう先進国リートマザーファンド」への投資を通じて、世界の金融商品取引所に上場する不動産投資信託(リート)に投資することにより、中長期的な信託財産の成長を目指して運用を行います。

### ひとくふう先進国リートマザーファンド

当ファンドは、日本を除く先進国のリートの中から、増収・増配銘柄を中心に銘柄を選定し、価格変動リスクを相対的に抑えることを目指した運用を行っています。

引き続き、リスク対比で高いリターンを目指したポートフォリオの運用を行う方針です。

## 3 お知らせ

### 約款変更について

- 投資信託及び投資法人に関する法律第14条の改正に伴い、記載変更を行うため、信託約款に  
所要の変更を行いました。(適用日：2025年4月1日)

## ひとくふう先進国リートファンド

### 1万口当たりの費用明細(2025年3月4日から2026年3月3日まで)

項目	金額	比率	項目の概要
<b>(a) 信託報酬</b>	<b>58円</b>	<b>0.330%</b>	<b>信託報酬=期中の平均基準価額×信託報酬率×(経過日数/年日数)</b> 期中の平均基準価額は17,671円です。
(投信会社)	(26)	(0.148)	投信会社:ファンド運用の指図等の対価
(販売会社)	(26)	(0.148)	販売会社:交付運用報告書等各種資料の送付、口座内でのファンドの管理、購入後の情報提供等の対価
(受託会社)	(6)	(0.033)	受託会社:ファンド財産の保管および管理、投信会社からの指図の実行等の対価
<b>(b) 売買委託手数料</b>	<b>59</b>	<b>0.334</b>	<b>売買委託手数料=期中の売買委託手数料/期中の平均受益権口数</b> 売買委託手数料:有価証券等の売買の際、売買仲介人に支払う手数料
(株式)	(-)	(-)	
(先物・オプション)	(-)	(-)	
(投資信託証券)	(59)	(0.334)	
<b>(c) 有価証券取引税</b>	<b>8</b>	<b>0.046</b>	<b>有価証券取引税=期中の有価証券取引税/期中の平均受益権口数</b> 有価証券取引税:有価証券の取引の都度発生する取引に関する税金
(株式)	(-)	(-)	
(公社債)	(-)	(-)	
(投資信託証券)	(8)	(0.046)	
<b>(d) その他費用</b>	<b>18</b>	<b>0.104</b>	<b>その他費用=期中のその他費用/期中の平均受益権口数</b>
(保管費用)	(17)	(0.098)	保管費用:海外における保管銀行等に支払う有価証券等の保管および資金の送付金・資産の移転等に要する費用
(監査費用)	(1)	(0.004)	監査費用:監査法人に支払うファンドの監査費用
(その他)	(0)	(0.001)	その他:信託事務の処理等に要するその他費用
<b>合計</b>	<b>144</b>	<b>0.814</b>	

※期中の費用(消費税のかかるものは消費税を含む)は、追加・解約によって受益権口数に変動があるため、簡便法により算出しています。

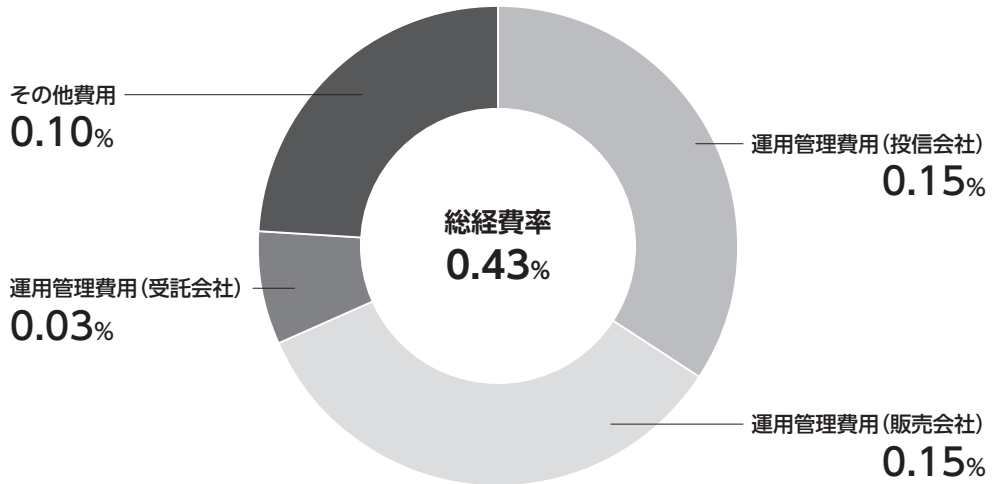
※比率欄は1万口当たりのそれぞれの費用金額を期中の平均基準価額で除して100を乗じたものです。

※各項目毎に円未満は四捨五入しています。

※売買委託手数料、有価証券取引税およびその他費用は、当ファンドが組み入れているマザーファンドが支払った金額のうち、当ファンドに対応するものを含みます。



## 参考情報 総経費率(年率換算)



※各費用は、前掲「1万口当たりの費用明細」において用いた簡便法により算出したもので、原則として、募集手数料、売買委託手数料および有価証券取引税を含みません。

※各比率は、年率換算した値(小数点以下第2位未満を四捨五入)です。

※上記の前提条件で算出しているため、「1万口当たりの費用明細」の各比率とは、値が異なる場合があります。なお、これらの値はあくまでも参考であり、実際に発生した費用の比率とは異なります。

当期中の運用・管理にかかった費用の総額(原則として、募集手数料、売買委託手数料および有価証券取引税を除く。)を期中の平均受益権口数に期中の平均基準価額(1口当たり)を乗じた数で除した総経費率(年率換算)は0.43%です。

## ひとくふう先進国リートファンド

### ■ 当期中の売買及び取引の状況 (2025年3月4日から2026年3月3日まで)

親投資信託受益証券の設定、解約状況

	設 定		解 約	
	口 数	金 額	口 数	金 額
ひとくふう先進国リートマザーファンド	千口 18,693	千円 33,552	千口 128,338	千円 233,370

### ■ 利害関係人との取引状況等 (2025年3月4日から2026年3月3日まで)

当期中における利害関係人との取引等はありません。

※利害関係人とは、投資信託及び投資法人に関する法律第11条第1項に規定される利害関係人です。

### ■ 第一種金融商品取引業、第二種金融商品取引業又は商品取引受託業務を兼業している委託会社の自己取引状況 (2025年3月4日から2026年3月3日まで)

該当事項はございません。また委託会社に売買委託手数料は支払われておりません。

### ■ 組入れ資産の明細 (2026年3月3日現在)

親投資信託残高

種 類	期 首(前期末)		期 末	
	口 数	口 数	評 価	額
ひとくふう先進国リートマザーファンド	千口 618,816	千口 509,171	千円 1,043,394	

※ひとくふう先進国リートマザーファンドの期末の受益権総口数は509,171,747口です。

### ■ 投資信託財産の構成

(2026年3月3日現在)

項 目	期 末	
	評 価 額	比 率
ひとくふう先進国リートマザーファンド	千円 1,043,394	% 99.5
コ ー ル ・ ロ ー ン 等 、 そ の 他	5,715	0.5
投 資 信 託 財 産 総 額	1,049,109	100.0

※ひとくふう先進国リートマザーファンドにおいて、期末における外貨建資産(1,040,238千円)の投資信託財産総額(1,047,872千円)に対する比率は99.3%です。

※外貨建資産は、期末の時価を日本の対顧客電信売買相場の仲値により邦貨換算したものです。なお、期末における邦貨換算レートは、1アメリカ・ドル=157.50円、1カナダ・ドル=115.22円、1香港・ドル=20.14円、1シンガポール・ドル=123.73円、1ニュージーランド・ドル=93.67円、1ユーロ=184.13円です。

# ひとくふう先進国リートファンド

## ■ 資産、負債、元本及び基準価額の状況

(2026年3月3日現在)

項 目	期 末
(A) 資 産	1,049,109,781円
コール・ローン等	1,230,516
ひとくふう先進国リートマザーファンド(評価額)	1,043,394,743
未 収 入 金	4,484,522
(B) 負 債	7,118,698
未 払 解 約 金	5,429,198
未 払 信 託 報 酬	1,644,501
そ の 他 未 払 費 用	44,999
(C) 純 資 産 総 額(A - B)	1,041,991,083
元 本	524,207,483
次 期 繰 越 損 益 金	517,783,600
(D) 受 益 権 総 口 数	524,207,483口
1 万 口 当 た り 基 準 価 額(C / D)	19,877円

※当期における期首元本額635,990,446円、期中追加設定元本額71,238,438円、期中一部解約元本額183,021,401円です。

※上記表中の次期繰越損益金がマイナス表示の場合は、当該金額が投資信託財産の計算に関する規則第55条の6第10号に規定する額(元本の欠損)となります。

※上記表中の受益権総口数および1万口当たり基準価額が、投資信託財産の計算に関する規則第55条の6第7号および第11号に規定する受益権の総数および計算口数当たりの純資産の額となります。

## ■ 損益の状況

(自2025年3月4日 至2026年3月3日)

項 目	当 期
(A) 配 当 等 収 益	6,885円
受 取 利 息	6,885
(B) 有 価 証 券 売 買 損 益	96,332,939
売 買 益	105,570,963
売 買 損	△ 9,238,024
(C) 信 託 報 酬 等	△ 3,434,490
(D) 当 期 損 益 金(A + B + C)	92,905,334
(E) 前 期 繰 越 損 益 金	72,223,797
(F) 追 加 信 託 差 損 益 金	352,654,469
(配 当 等 相 当 額)	( 172,833,432)
(売 買 損 益 相 当 額)	( 179,821,037)
(G) 合 計(D + E + F)	517,783,600
次 期 繰 越 損 益 金(G)	517,783,600
追 加 信 託 差 損 益 金	352,654,469
(配 当 等 相 当 額)	( 173,210,840)
(売 買 損 益 相 当 額)	( 179,443,629)
分 配 準 備 積 立 金	165,129,131

※有価証券売買損益は期末の評価換えによるものを含みます。

※株式投資の信託報酬等には消費税等相当額が含まれており、公社債投資には内訳の一部に消費税等相当額が含まれています。

※追加信託差損益金とあるのは、信託の追加設定の際、追加設定をした価額から元本を差し引いた差額分をいいます。

※分配金の計算過程は以下の通りです。

	当 期
(a) 経費控除後の配当等収益	32,749,018円
(b) 経費控除後の有価証券売買等損益	60,156,316
(c) 収益調整金	352,654,469
(d) 分配準備積立金	72,223,797
(e) 当期分配対象額(a + b + c + d)	517,783,600
1 万 口 当 た り 当 期 分 配 対 象 額	9,877.46
(f) 分配金	0
1 万 口 当 た り 分 配 金	0

## ■ 分配金のお知らせ

1 万 口 当 た り 分 配 金 (税 引 前)	当 期
	0円

上記のほか、投資信託財産の計算に関する規則第58条第1項各号に該当する事項はありません。

# ひとくふう先進国リートマザーファンド

第10期（2025年3月4日から2026年3月3日まで）

信託期間	無期限（設定日：2016年11月30日）
運用方針	■世界の金融商品取引所に上場するリートを主要投資対象とします。 ■組入外貨建資産については、原則として為替ヘッジは行いません。

原則として、各表の数量および金額の単位未満は切捨て、比率は四捨五入で表記しています。ただし、単位未満の数値については小数を表記する場合があります。

## ■最近5期の運用実績

決算期	基準価額		(参考指数) S & P 先進国 REIT 指数 (除く日本、配当込み、円換算ベース)		投資信託 組入比率	純資産額
	期騰落率	中率	期騰落率	中率		
6期（2022年3月3日）	円 16,430	% 36.7	156.93	% 30.9	% 95.1	百万円 1,126
7期（2023年3月3日）	16,763	2.0	160.35	2.2	97.0	1,389
8期（2024年3月4日）	17,415	3.9	185.38	15.6	98.1	1,209
9期（2025年3月3日）	18,666	7.2	208.62	12.5	97.8	1,155
10期（2026年3月3日）	20,492	9.8	246.35	18.1	98.2	1,043

※参考指数は、当報告書作成時に知れた情報をもとに当社が独自に計算し、設定時を100として、指数化しています。なお、基準価額の反映を考慮した日付の値を使用しています。

※指数の著作権、知的所有権、その他一切の権利は発行者、許諾者が有しています。これら発行者、許諾者は当ファンドの運営に何ら関与するものではなく、当ファンドの運用成果に対して一切の責任を負うものではありません。

※参考指数は市場の動きを示す目的で記載しており、当ファンドが当該参考指数を意識して運用しているわけではありません。

■ 当期中の基準価額と市況等の推移

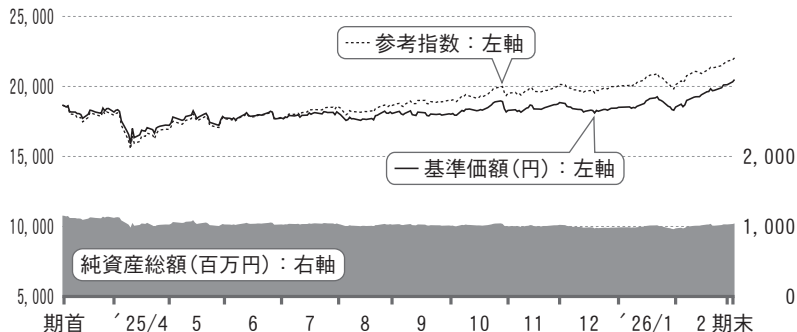
年 月 日	基 準 価 額		(参 考 指 数) S & P 先 進 国 R E I T 指 数 (除く日本、配当込み、円換算ベース)		投 資 信 託 券 率 組 入 比 率
		騰 落 率		騰 落 率	
(期 首) 2025年 3 月 3 日	円 18,666	% —	208.62	% —	% 97.8
3 月 末	18,173	△2.6	200.54	△ 3.9	97.6
4 月 末	17,224	△7.7	189.24	△ 9.3	98.4
5 月 末	17,749	△4.9	197.60	△ 5.3	99.6
6 月 末	17,747	△4.9	198.85	△ 4.7	97.3
7 月 末	18,082	△3.1	207.10	△ 0.7	98.2
8 月 末	18,071	△3.2	208.37	△ 0.1	98.7
9 月 末	18,018	△3.5	212.38	1.8	98.1
10 月 末	18,291	△2.0	218.12	4.6	97.8
11 月 末	18,849	1.0	225.19	7.9	98.7
12 月 末	18,511	△0.8	223.97	7.4	97.9
2026年 1 月 末	18,530	△0.7	224.89	7.8	97.2
2 月 末	20,124	7.8	243.66	16.8	97.8
(期 末) 2026年 3 月 3 日	20,492	9.8	246.35	18.1	98.2

※騰落率は期首比です。

# 1 運用経過

## ▶ 基準価額等の推移について（2025年3月4日から2026年3月3日まで）

### 基準価額等の推移



期首	18,666円
期末	20,492円
騰落率	+9.8%

※参考指数は、期首の値が基準価額と同一となるように指数化しています。

※当ファンドの参考指数は、S & P先進国REIT指数（除く日本、配当込み、円換算ベース）です。

※指数の著作権、知的所有権、その他一切の権利は発行者、許諾者が有しています。これら発行者、許諾者は当ファンドの運営に何ら関与するものではなく、当ファンドの運用成果に対して一切の責任を負うものではありません。

## ▶ 基準価額の主な変動要因（2025年3月4日から2026年3月3日まで）

当ファンドは、世界の金融商品取引所に上場する不動産投資信託（リート）に投資することにより、信託財産の成長を目指して運用を行いました。

上昇要因	<ul style="list-style-type: none"> <li>・ F R B（米連邦準備制度理事会）が金融緩和姿勢を強め、3回連続で政策金利を引き下げたこと</li> <li>・ 米国では消費者物価の鈍化により、潜在的な利下げ期待から長期金利が低下したこと</li> <li>・ 高市政権が掲げる積極財政政策を背景に円安基調で推移したこと</li> </ul>
下落要因	<ul style="list-style-type: none"> <li>・ 米トランプ政権から厳しい内容の相互関税が発表されたこと</li> <li>・ 米国でインフレに対する懸念が折に触れ注目されたことや、E C B（欧州中央銀行）の利下げ一巡感が台頭したこと</li> </ul>

### ▶ 投資環境について (2025年3月4日から2026年3月3日まで)

先進国リート市場は、上昇しました。為替市場では、米ドルは円に対して上昇しました。

#### 先進国リート市場

期初は、4月に入り発表された米国の相互関税の税率が事前想定よりも厳しい内容であったことから世界経済への悪影響が強く不安視され、株式市場と同様にリート市場も大きく下落しました。

その後は、相互関税実施の先延ばしの発表や米中貿易摩擦の後退などによりすぐに持ち直しの動きを見せると、FRBの3回連続利下げが支えとなり、緩やかな上昇基調で推移しました。

期末にかけては、消費者物価の鈍化により潜在的な利下げ期待から長期金利が低下し、米国リートを中心に一段高の動きとなりました。

#### 為替市場

期初は、トランプ政権の関税政策の不透明感などから、米ドル安・円高となりました。

その後は、日銀が緩やかながらも継続的な利上げ姿勢を示しているにも関わらず、高市政権が掲げる成長戦略への財政懸念がふくらみ、円安基調で推移しました。

期末にかけては、日米双方の通貨当局からの為替介入を警戒し円高に振れる局面も見られました。

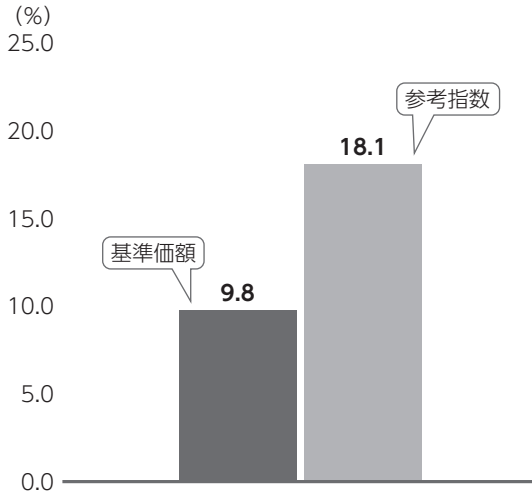
### ▶ ポートフォリオについて (2025年3月4日から2026年3月3日まで)

当ファンドは、原則として日本を除く先進国のリートの中から、定量的手法によって、増収・増配銘柄を中心に銘柄を選定し、価格変動リスクを相対的に抑えることを目指したポートフォリオの構築を行っています。

今期は、定量的手法によって構築されたモデルポートフォリオに合わせた売買を行いました。

▶ ベンチマークとの差異について (2025年3月4日から2026年3月3日まで)

基準価額と参考指数の騰落率対比



当ファンドは運用の指標となるベンチマークはありませんが、参考指数としてS & P先進国REIT指数（除く日本、配当込み、円換算ベース）を設けています。

記載のグラフは、基準価額と参考指数の騰落率の対比です。

## 2 今後の運用方針

当ファンドは、日本を除く先進国のリートの中から、増収・増配銘柄を中心に銘柄を選定し、価格変動リスクを相対的に抑えることを目指した運用を行っています。

引き続き、リスク対比で高いリターンを目指したポートフォリオの運用を行う方針です。

■ 1万口当たりの費用明細 (2025年3月4日から2026年3月3日まで)

項 目	金 額	比 率	項 目 の 概 要
(a) 売 買 委 託 手 数 料 ( 投 資 信 託 証 券 )	61円 (61)	0.334% (0.334)	売買委託手数料＝期中の売買委託手数料／期中の平均受益権口数 売買委託手数料：有価証券等の売買の際、売買仲介人に支払う手数料
(b) 有 価 証 券 取 引 税 ( 投 資 信 託 証 券 )	8 ( 8 )	0.046 (0.046)	有価証券取引税＝期中の有価証券取引税／期中の平均受益権口数 有価証券取引税：有価証券の取引の都度発生する取引に関する税金
(c) そ の 他 費 用 ( 保 管 費 用 ) ( そ の 他 )	18 (18) ( 0 )	0.099 (0.098) (0.001)	その他費用＝期中のその他費用／期中の平均受益権口数 保管費用：海外における保管銀行等に支払う有価証券等の保管および資金の送回数・資産の移転等に要する費用 そ の 他：信託事務の処理等に要するその他費用
合 計	87	0.479	

期中の平均基準価額は18,190円です。

※期中の費用（消費税のかかるものは消費税を含む）は、追加・解約によって受益権口数に変動があるため、簡便法により算出しています。  
 ※比率欄は1万口当たりのそれぞれの費用金額を期中の平均基準価額で除して100を乗じたものです。  
 ※各項目毎に円未満は四捨五入しています。

# ひとくふう先進国リートマザーファンド

## ■ 当期中の売買及び取引の状況 (2025年3月4日から2026年3月3日まで)

### 投資信託証券

		買 付		売 付		
		口 数	買 付 額	口 数	売 付 額	
外	AGREE REALTY CORP	5,070	千アメリカ・ドル 374	335	千アメリカ・ドル 24	
	EASTGROUP PROPERTIES INC	—	—	2,448	436	
	AVALONBAY COMMUNITIES INC	839	177	1,716	309	
	SIMON PROPERTY GROUP INC	—	—	2,450	441	
	BRIXMOR PROPERTY GROUP INC	—	—	14,263	366	
	SBA COMMUNICATIONS CORP	337	67	947	184	
	EQUITY RESIDENTIAL	1,966	120	96	6	
	EQUINIX INC	41	32	78	64	
	AMERICAN TOWER CORP	71	13	379	71	
	GAMING AND LEISURE PROPERTIE	4,393	197	302	13	
	AMERICAN HOMES 4 RENT- A	11,413	407	11,413	359	
	REALTY INCOME CORP	6,595	387	401	24	
	MID-AMERICA APARTMENT COMM	1,924	253	2,327	379	
	TERRENO REALTY CORP	—	—	1,392	85	
	FOUR CORNERS PROPERTY TRUST	899	25	15,646	405	
	VICI PROPERTIES INC	12,456	395	733	21	
	ESSENTIAL PROPERTIES REALTY	—	—	13,816	422	
	ア メ リ カ	LAMAR ADVERTISING CO-A	—	—	600	78
	STAG INDUSTRIAL INC	—	—	11,674	448	
	CARETRUST REIT INC	7,869	297	396	15	
	BROADSTONE NET LEASE INC	—	—	2,681	45	
	LINEAGE INC	3,201	143	3,201	133	
	CROWN CASTLE INC	2,071	183	100	8	
	PROLOGIS INC	2,043	262	106	14	
	ALEXANDRIA REAL ESTATE EQUIT	1,426	127	2,154	98	
	FEDERAL REALTY INVS TRUST	—	—	4,039	403	
	WELLTOWER INC	1,805	369	107	20	
EQUITY LIFESTYLE PROPERTIES	4,862	301	6,278	428		
PUBLIC STORAGE	1,107	305	1,230	367		
REGENCY CENTERS CORP	—	—	2,442	168		
OMEGA HEALTHCARE INVESTORS	8,183	375	368	16		
DIGITAL REALTY TRUST INC	2,581	409	1,066	173		
EXTRA SPACE STORAGE INC	1,575	229	1,575	208		
INDEPENDENCE REALTY TRUST IN	5,355	112	5,355	89		
INNOVATIVE INDUSTRIAL PROPER	—	—	1,662	92		
国	カ ナ ダ	—	千カナダ・ドル —	20,270	千カナダ・ドル 344	
	CT REAL ESTATE INVESTMENT TR	9,040	145	—	—	

# ひとくふう先進国リートマザーファンド

		買 付		売 付			
		口 数	買 付 額	口 数	売 付 額		
外 国	オーストラリア	SCENTRE GROUP	□ 29,259	千オーストラリア・ドル 108	□ 46,934	千オーストラリア・ドル 191	
		ARENA REIT	125,545	481	154,419	576	
		BWP PROPERTY GROUP LTD	—	—	58,336	222	
		CHARTER HALL GROUP	24,927	574	24,927	612	
	香 港	LINK REIT	□ 44,300	千香港・ドル 1,556	□ —	千香港・ドル —	
	シンガポール	CAPITALAND ASCENDAS REIT	□ 46,600 ( — )	千シンガポール・ドル 130 (△ 0)	□ — ( — )	千シンガポール・ドル — ( — )	
		CAPITALAND INTEGRATED COMMER	49,200 ( — )	114 (△ 0)	— ( — )	— ( — )	
		PARKWAYLIFE REAL ESTATE	25,200 ( — )	101 (△ 0)	— ( — )	— ( — )	
		MAPLETREE PAN ASIA COM TRUST	117,500 ( — )	147 (△ 0)	117,500 ( — )	138 ( — )	
	ニュージーランド	GOODMAN PROPERTY TRUST	□ 300,388	千ニュージーランド・ドル 591	□ 407,192	千ニュージーランド・ドル 798	
	イギリス	ASSURA PLC	□ 40,817	千イギリス・ポンド 19	□ 776,059	千イギリス・ポンド 374	
		PRIMARY HEALTH PROPERTIES	309,841	308	329,262	318	
	ユ ーロ ー 区	ベルギー	RETAIL ESTATES	□ 1,966	千ユーロ 127	□ —	千ユーロ —
			COFINIMMO	1,273	97	—	—
			WAREHOUSES DE PAUW SCA	1,959	42	—	—
		フランス	KLEPIERRE	4,132	137	—	—
			COVIVIO	—	—	1,332	68
		スペイン	MERLIN PROPERTIES SOCIMI SA	1,785	22	—	—
		その他	SHURGARD SELF STORAGE LTD	2,862	100	3,680	114

※金額は受渡し代金。

※ ( ) 内は分割・償還等による増減分で、上段の数字には含まれておりません。

※銘柄コードの変更等、管理上の都合により同一銘柄であっても別銘柄として記載されている場合があります。

## ■ 利害関係人との取引状況等 (2025年3月4日から2026年3月3日まで)

当期中における利害関係人との取引等はありません。

※利害関係人とは、投資信託及び投資法人に関する法律第11条第1項に規定される利害関係人です。

## ■ 第一種金融商品取引業、第二種金融商品取引業又は商品取引受託業務を兼業している委託会社の自己取引状況 (2025年3月4日から2026年3月3日まで)

該当事項はございません。また委託会社に売買委託手数料は支払われておりません。

ひとくふう先進国リートマザーファンド

■ 組入れ資産の明細 (2026年3月3日現在)

外国投資信託証券

銘	柄	期首(前期末)		期		末	
		口	数	口	数	評 価 額	組 入 比 率
				外 貨 建 金 額	邦 貨 換 算 金 額		
				千アメリカ・ドル	千円		
(アメリカ)		口	口				%
AGREE REALTY CORP		—	4,735	384	60,503		5.8
EASTGROUP PROPERTIES INC		2,448	—	—	—		—
AVALONBAY COMMUNITIES INC		1,150	273	48	7,696		0.7
SIMON PROPERTY GROUP INC		2,566	116	23	3,711		0.4
BRIXMOR PROPERTY GROUP INC		14,263	—	—	—		—
SBA COMMUNICATIONS CORP		1,255	645	128	20,207		1.9
EQUITY RESIDENTIAL		—	1,870	118	18,593		1.8
EQUINIX INC		480	443	427	67,407		6.5
AMERICAN TOWER CORP		2,011	1,703	323	51,015		4.9
GAMING AND LEISURE PROPERTIE		—	4,091	203	32,100		3.1
REALTY INCOME CORP		—	6,194	418	65,908		6.3
MID-AMERICA APARTMENT COMM		2,234	1,831	245	38,674		3.7
TERRENO REALTY CORP		1,392	—	—	—		—
FOUR CORNERS PROPERTY TRUST		14,747	—	—	—		—
VICI PROPERTIES INC		—	11,723	355	56,055		5.4
ESSENTIAL PROPERTIES REALTY		13,816	—	—	—		—
LAMAR ADVERTISING CO-A		600	—	—	—		—
STAG INDUSTRIAL INC		11,674	—	—	—		—
CARETRUST REIT INC		—	7,473	305	48,127		4.6
BROADSTONE NET LEASE INC		2,681	—	—	—		—
CROWN CASTLE INC		—	1,971	176	27,793		2.7
PROLOGIS INC		—	1,937	276	43,540		4.2
ALEXANDRIA REAL ESTATE EQUIT		728	—	—	—		—
FEDERAL REALTY INVS TRUST		4,039	—	—	—		—
WELLTOWER INC		—	1,698	356	56,204		5.4
EQUITY LIFESTYLE PROPERTIES		6,029	4,613	315	49,674		4.8
PUBLIC STORAGE		1,176	1,053	327	51,568		4.9
REGENCY CENTERS CORP		2,442	—	—	—		—
OMEGA HEALTHCARE INVESTORS		—	7,815	375	59,216		5.7
DIGITAL REALTY TRUST INC		—	1,515	270	42,637		4.1
INNOVATIVE INDUSTRIAL PROPER		1,662	—	—	—		—
小 計	口 数 ・ 金 額	87,393	61,699	5,083	800,639		76.7
	銘 柄 数 <比率>	20銘柄	19銘柄		<76.7%>		
(カナダ)		口	口	千カナダ・ドル	千円		
KILLAM APARTMENT REAL ESTATE		20,270	—	—	—		—
CT REAL ESTATE INVESTMENT TR		—	9,040	155	17,863		1.7
小 計	口 数 ・ 金 額	20,270	9,040	155	17,863		1.7
	銘 柄 数 <比率>	1銘柄	1銘柄		<1.7%>		
(オーストラリア)		口	口	千オーストラリア・ドル	千円		
SCENTRE GROUP		17,675	—	—	—		—
ARENA REIT		28,874	—	—	—		—
BWP TRUST		58,336	—	—	—		—
小 計	口 数 ・ 金 額	104,885	—	—	—		—
	銘 柄 数 <比率>	3銘柄	—		<—>		

# ひとくふう先進国リートマザーファンド

銘柄	柄	期首(前期末)		期		末	
		口	数	口	数	評価額	組入比率
				外貨建金額	邦貨換算金額		
(香港)		口	口	千香港・ドル	千円		
LINK REIT		—	44,300	1,680	33,850		3.2
小計	口数・金額 銘柄数<比率>	—	44,300	1,680	33,850		3.2
(シンガポール)		口	口	千シンガポール・ドル	千円		
CAPITALAND ASCENDAS REIT		—	46,600	124	15,452		1.5
CAPITALAND INTEGRATED COMMER		—	49,200	121	14,975		1.4
PARKWAYLIFE REAL ESTATE		—	25,200	101	12,596		1.2
小計	口数・金額 銘柄数<比率>	—	121,000	347	43,024		4.1
(ニュージーランド)		口	口	千ニュージーランド・ドル	千円		
GOODMAN PROPERTY TRUST		334,810	228,006	446	41,860		4.0
小計	口数・金額 銘柄数<比率>	334,810	228,006	446	41,860		4.0
(イギリス)		口	口	千イギリス・ポンド	千円		
ASSURA PLC		735,242	—	—	—		—
PRIMARY HEALTH PROPERTIES		19,421	—	—	—		—
小計	口数・金額 銘柄数<比率>	754,663	—	—	—		—
(ユーロ・・・ベルギー)		口	口	千ユーロ	千円		
RETAIL ESTATES		—	1,966	134	24,760		2.4
COFINIMMO		—	1,273	116	21,505		2.1
WAREHOUSES DE PAUW SCA		—	1,959	49	9,198		0.9
小計	口数・金額 銘柄数<比率>	—	5,198	301	55,464		5.3
(ユーロ・・・フランス)		口	口	千ユーロ	千円		
KLEPIERRE		—	4,132	146	27,039		2.6
COVIVIO		1,332	—	—	—		—
小計	口数・金額 銘柄数<比率>	1,332	4,132	146	27,039		2.6
(ユーロ・・・スペイン)		口	口	千ユーロ	千円		
MERLIN PROPERTIES SOCIMI SA		—	1,785	26	4,841		0.5
小計	口数・金額 銘柄数<比率>	—	1,785	26	4,841		0.5
(ユーロ・・・その他)		口	口	千ユーロ	千円		
SHURGARD SELF STORAGE LTD		818	—	—	—		—
小計	口数・金額 銘柄数<比率>	818	—	—	—		—
ユーロ通貨計	口数・金額 銘柄数<比率>	2,150	11,115	474	87,345		8.4
合計	口数・金額 銘柄数<比率>	1,304,171	475,160	—	1,024,583		98.2
		29銘柄	30銘柄		<98.2%>		

※邦貨換算金額は、期末の時価を日本の対顧客電信売買相場の仲値により邦貨換算したものです。

※< >内は、純資産総額に対する評価額の比率。

※銘柄コードの変更等、管理上の都合により同一銘柄であっても別銘柄として記載されている場合があります。

# ひとくふう先進国リートマザーファンド

## ■ 投資信託財産の構成

(2026年3月3日現在)

項 目	期 末	
	評 価 額	比 率
投 資 証 券	1,024,583	97.8
コ ー ル ・ ロ ー ン 等 、 そ の 他	23,289	2.2
投 資 信 託 財 産 総 額	1,047,872	100.0

※期末における外貨建資産（1,040,238千円）の投資信託財産総額（1,047,872千円）に対する比率は99.3%です。

※外貨建資産は、期末の時価を日本の対顧客電信売買相場の仲値により邦貨換算したものです。なお、期末における邦貨換算レートは、1アメリカ・ドル=157.50円、1カナダ・ドル=115.22円、1香港・ドル=20.14円、1シンガポール・ドル=123.73円、1ニュージーランド・ドル=93.67円、1ユーロ=184.13円です。

## ■ 資産、負債、元本及び基準価額の状況

(2026年3月3日現在)

項 目	期 末
(A) 資 産	1,047,872,329円
コ ー ル ・ ロ ー ン 等	21,434,715
投 資 証 券(評価額)	1,024,583,138
未 収 入 金	112,750
未 収 配 当 金	1,741,726
(B) 負 債	4,484,522
未 払 解 約 金	4,484,522
(C) 純 資 産 総 額(A - B)	1,043,387,807
元 本	509,171,747
次 期 繰 越 損 益 金	534,216,060
(D) 受 益 権 総 口 数	509,171,747口
1 万 口 当 た り 基 準 価 額 (C / D)	20,492円

※当期における期首元本額618,816,226円、期中追加設定元本額18,693,868円、期中一部解約元本額128,338,347円です。

※上記表中の次期繰越損益金がマイナス表示の場合は、当該金額が投資信託財産の計算に関する規則第55条の6第10号に規定する額（元本の欠損）となります。

※期末における元本の内訳は、ひとくふう先進国リートファンド509,171,747円です。

※上記表中の受益権総口数および1万口当たり基準価額が、投資信託財産の計算に関する規則第55条の6第7号および第11号に規定する受益権の総数および計算口数当たりの純資産の額となります。

## ■ お知らせ

### <約款変更について>

- ・投資信託及び投資法人に関する法律第14条の改正に伴い、記載変更を行うため、信託約款に所要の変更を行いました。

(適用日：2025年4月1日)

## ■ 損益の状況

(自2025年3月4日 至2026年3月3日)

項 目	当 期
(A) 配 当 等 収 益	38,843,025円
受 取 配 当 金	38,809,541
受 取 利 息	31,571
そ の 他 収 益 金	1,913
(B) 有 価 証 券 売 買 損 益	50,335,754
売 益	162,862,437
売 買 損	△112,526,683
(C) そ の 他 費 用 等	△ 1,052,799
(D) 当 期 損 益 金(A + B + C)	88,125,980
(E) 前 期 繰 越 損 益 金	536,263,729
(F) 解 約 差 損 益 金	△105,032,605
(G) 追 加 信 託 差 損 益 金	14,858,956
(H) 合 計 (D + E + F + G)	534,216,060
次 期 繰 越 損 益 金 (H)	534,216,060

※有価証券売買損益は期末の評価換えによるものを含みます。

※追加信託差損益金とあるのは、信託の追加設定の際、追加設定をした価額から元本を差し引いた差額分をいいます。

※解約差損益金とあるのは、中途解約の際、元本から解約価額を差し引いた差額分をいいます。