

新・ミューズニッチ米国BDCファンド
(為替ヘッジなし・年2回決算型)

運用報告書（全体版）

第17期（決算日 2025年5月20日）

受益者のみなさまへ

平素は格別のご愛顧を賜り、厚くお礼申し上げます。
「新・ミューズニッチ米国BDCファンド（為替ヘッジなし・年2回決算型）」は、2025年5月20日に第17期の決算を行ないましたので、期中の運用状況をご報告申し上げます。
今後とも一層のお引き立てを賜りますようお願い申し上げます。

当ファンドの仕組みは次の通りです。

商 品 分 類	追加型投信／海外／その他資産		
信 託 期 間	2017年2月3日から2045年5月19日までです。		
運 用 方 針	主として、「ハインカムBDCマザーファンド」受益証券に投資を行ない、インカム収益の確保と信託財産の成長をめざして運用を行ないます。		
主要運用対象	新・ミューズニッチ米国BDCファンド （為替ヘッジなし・年2回決算型）	「ハインカムBDCマザーファンド」受益証券を主要投資対象とします。	
	ハインカムBDCマザーファンド	BDC（ビジネス・ディベロップメント・カンパニー）を主要投資対象とします。	
組 入 制 限	新・ミューズニッチ米国BDCファンド （為替ヘッジなし・年2回決算型）	株式への実質投資割合には、制限を設けません。 外貨建資産への実質投資割合には、制限を設けません。	
	ハインカムBDCマザーファンド	株式への投資割合には、制限を設けません。 外貨建資産への投資割合には、制限を設けません。	
分 配 方 針	毎決算時、原則として分配対象額のなかから、基準価額水準、市況動向などを勘案して分配を行なう方針です。 ただし、分配対象額が少額の場合には分配を行なわないこともあります。		

日興アセットマネジメント株式会社

東京都港区赤坂九丁目7番1号
www.nikkoam.com/

2025年9月1日、日興アセットマネジメント株式会社は
「アモーヴァ・アセットマネジメント株式会社」に社名変更します。
社名変更後URL：www.amova-am.com

<643386>

当運用報告書に関するお問い合わせ先

コールセンター 電話番号：0120-25-1404
午前9時～午後5時 土、日、祝・休日は除きます。

●お取引状況等についてはご購入された販売会社にお問い合わせください。

【運用報告書の表記について】

・原則として、各表の数量、金額の単位未満は切捨て、比率は四捨五入で表記しておりますので、表中の個々の数字の合計が合計欄の値とは一致しないことがあります。ただし、単位未満の数値については小数を表記する場合があります。

○最近５期の運用実績

決 算 期	基 準 (分配落)	価 額			投 資 信 託 証 組 入 比 率	純 資 産 総 額
		税 込 分 配	み 金 騰 落	中 率		
	円	円	円	%	%	百万円
13期(2023年５月22日)	14,189	0	△ 1.6		95.5	1,710
14期(2023年11月20日)	17,250	0	21.6		95.8	1,879
15期(2024年５月20日)	20,221	0	17.2		94.9	2,096
16期(2024年11月20日)	20,422	0	1.0		94.3	2,143
17期(2025年５月20日)	19,789	0	△ 3.1		95.2	3,476

(注) 当ファンドは親投資信託を組み入れますので、「投資信託証券組入比率」は実質比率を記載しております。

(注) ファンドの商品性格に適合する適切なベンチマークおよび参考指数はございません。

○当期中の基準価額と市況等の推移

年 月 日	基 準	価 額		投 資 信 託 証 組 入 比 率
		騰 落	率	
(期 首) 2024年11月20日	円	円	%	%
	20,422	—	—	94.3
11月末	20,170	△1.2		93.3
12月末	21,485	5.2		89.6
2025年１月末	21,775	6.6		90.2
２月末	20,994	2.8		90.4
３月末	20,594	0.8		88.7
４月末	18,593	△9.0		92.4
(期 末) 2025年５月20日	19,789	△3.1		95.2

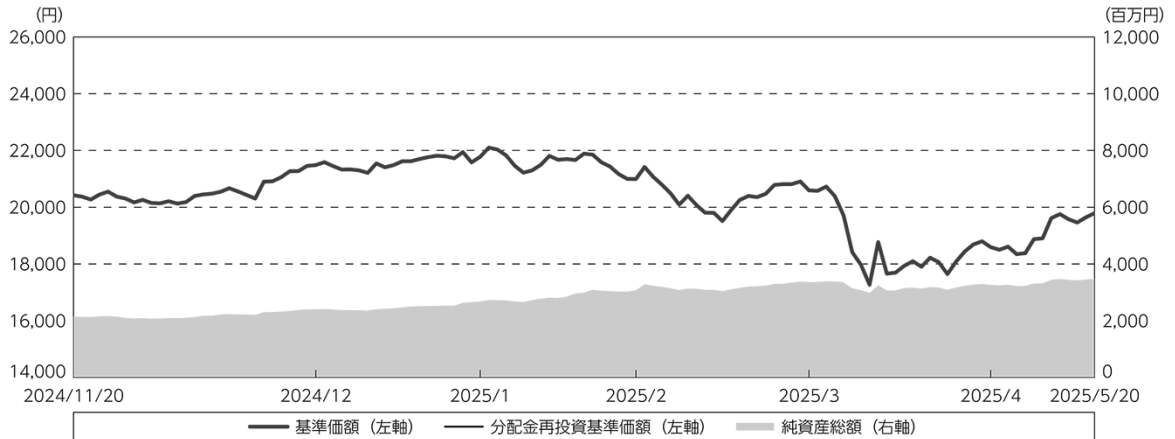
(注) 騰落率は期首比です。

(注) 当ファンドは親投資信託を組み入れますので、「投資信託証券組入比率」は実質比率を記載しております。

○運用経過

（2024年11月21日～2025年５月20日）

期中の基準価額等の推移



期 首：20,422円

期 末：19,789円（既払分配金(税込み)：0円）

騰落率：△ 3.1%（分配金再投資ベース）

- （注）分配金再投資基準価額は、分配金（税込み）を分配時に再投資したものとみなして計算したもので、ファンド運用の実質的なパフォーマンスを示すものです。
- （注）分配金を再投資するかどうかについてはお客様がご利用のコースにより異なります。また、ファンドの購入価額により課税条件も異なります。したがって、お客様の損益の状況を示すものではありません。
- （注）分配金再投資基準価額は、期首（2024年11月20日）の値が基準価額と同一となるように指数化しております。
- （注）上記騰落率は、小数点以下第2位を四捨五入して表示しております。
- （注）当ファンドの運用方針に対し、適切に比較できる指数が存在しないため、ベンチマークおよび参考指数を設定しておりません。

○基準価額の主な変動要因

当ファンドは、主として、「ハイインカムＢＤＣマザーファンド」受益証券に投資を行ない、インカム収益の確保と信託財産の成長をめざして運用を行なっております。当作成期間中における基準価額の主な変動要因は、以下の通りです。

<値上がり要因>

- ・投資先ＢＤＣから配当収入を得たこと。

<値下がり要因>

- ・ＢＤＣ市場が下落したこと。
- ・円高／アメリカドル安が進行したこと。

投資環境

（ＢＤＣ市況）

期間中、ＢＤＣ市場は上下動を続けながら2025年２月中旬まで上昇し、その後下落しました。ＢＤＣは期間中の大半で簿価に近い水準で取引されていましたが、2025年４月初旬に急落しました。この売りは主に関税に関連したマクロセンチメントの変化によるもので、４月後半から改善しました。ＢＤＣのファンダメンタルズ（経済の基礎的条件）は期間中も堅調に推移し、過去最高を上回る金利と低水準のクレジット・デフォルトから収益は引き続き恩恵を受けました。

（為替市況）

期間中における円／アメリカドル相場は、右記の推移となりました。



当ファンドのポートフォリオ

（当ファンド）

当ファンドは、収益性を追求するため、「ハインカムＢＤＣマザーファンド」受益証券を高位に組み入れて運用を行ないました。

（ハインカムＢＤＣマザーファンド）

期間中、2025年第１四半期のボラティリティ（変動性）上昇を見越して現金保有を増やしました。また、収益改善のきっかけとなるディープ・バリュー・ポジションをオポチュニスティックに投資する一方、不良債権の発生率が低く、質の高いＢＤＣをオーバーウェイトするようポートフォリオをディフェンシブ・ポジションに据えました。

市場の下落局面では現金を投入し、現在も元本保全を優先しています。

当ファンドのベンチマークとの差異

当ファンドの運用方針に対し、適切に比較できる指数が存在しないため、ベンチマークおよび参考指数を設定しておりません。

分配金

分配金は、基準価額水準、市況動向などを勘案し、以下のとおりといたしました。なお、分配金に充当しなかった収益につきましては、信託財産内に留保し、運用の基本方針に基づいて運用いたします。

○分配原資の内訳

（単位：円、１万口当たり、税込み）

項 目	第17期
	2024年11月21日～ 2025年５月20日
当期分配金	—
（対基準価額比率）	— %
当期の収益	—
当期の収益以外	—
翌期繰越分配対象額	11,381

（注）対基準価額比率は当期分配金（税込み）の期末基準価額（分配金込み）に対する比率であり、ファンドの収益率とは異なります。

（注）当期の収益、当期の収益以外は小数点以下四捨五入して算出しているため合計が当期分配金と一致しない場合があります。

○今後の運用方針

（当ファンド）

引き続き、ファンドの基本方針に則り、「ハイインカムＢＤＣマザーファンド」受益証券を原則として高位に組み入れて運用を行ないます。

（ハイインカムＢＤＣマザーファンド）

貿易摩擦に起因する経済混乱の初期兆候が見られ、米国の経済成長は2025年第１四半期に鈍化し、関税とインフレ上昇の可能性でセンチメントは悪化しました。残念ながら、株価の乱高下はマクロ的な背景と高い相関性を保ち続けられると思われます。関税の対立が今後もエスカレートし、企業活動や消費者活動に重大な影響を与えない限りは、米国経済はほぼ安定的に推移すると予想しています。

ＢＤＣのファンダメンタルズは、2025年初頭から景気後退リスクが高まっているとはいえ、依然として健全であると考えます。米国経済が引き続き拡大する限り、たとえペースが遅くとも、米国のミドルマーケット企業は債務を返済し続けることができるはずであり、ＢＤＣの収益には良い兆しとなるとみています。ＢＤＣのクレジットパフォーマンスは今後もばらつきが続くと思われますが、これは、景気後退局面では信用引受プロセスの不備が損失拡大につながるためであると考えています。

将来の市場環境の変動などにより、当該運用方針が変更される場合があります。

今後ともご愛顧賜りますよう、よろしくお願い申し上げます。

○ １ 万口当たりの費用明細

(2024年11月21日～2025年 5 月20日)

項 目	当 期		項 目 の 概 要
	金 額	比 率	
(a) 信 託 報 酬	円 208	% 1.009	(a) 信託報酬＝期中の平均基準価額×信託報酬率
(投 信 会 社)	(118)	(0.573)	委託した資金の運用の対価
(販 売 会 社)	(84)	(0.409)	運用報告書など各種書類の送付、口座内でのファンドの管理、購入後の情報提供などの対価
(受 託 会 社)	(6)	(0.027)	運用財産の管理、投信会社からの指図の実行の対価
(b) 売 買 委 託 手 数 料	2	0.008	(b) 売買委託手数料＝期中の売買委託手数料÷期中の平均受益権口数 売買委託手数料は、有価証券等の売買の際、売買仲介人に支払う手数料
(投 資 信 託 証 券)	(2)	(0.008)	
(c) 有 価 証 券 取 引 税	0	0.000	(c) 有価証券取引税＝期中の有価証券取引税÷期中の平均受益権口数 有価証券取引税は、有価証券の取引の都度発生する取引に関する税金
(投 資 信 託 証 券)	(0)	(0.000)	
(d) そ の 他 費 用	9	0.042	(d) その他費用＝期中のその他費用÷期中の平均受益権口数
(保 管 費 用)	(2)	(0.008)	保管費用は、海外における保管銀行等に支払う有価証券等の保管及び資金の送金・資産の移転等に要する費用
(監 査 費 用)	(0)	(0.002)	監査費用は、監査法人等に支払うファンドの監査に係る費用
(印 刷 費 用 等)	(7)	(0.032)	印刷費用等は、法定開示資料の印刷に係る費用など
合 計	219	1.059	
期中の平均基準価額は、20,601円です。			

(注) 期中の費用（消費税等のかかるものは消費税等を含む）は、追加・解約により受益権口数に変動があるため、簡便法により算出した結果です。

(注) 各金額は項目ごとに円未満は四捨五入してあります。

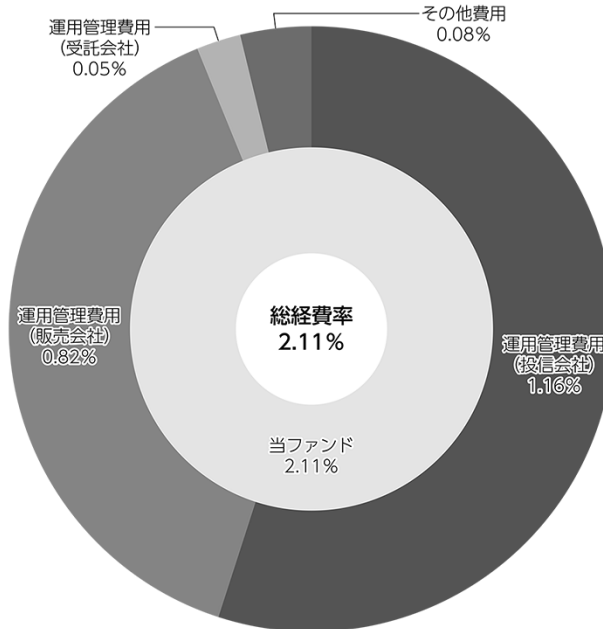
(注) 売買委託手数料、有価証券取引税およびその他費用は、このファンドが組み入れている親投資信託が支払った金額のうち、当ファンドに対応するものを含みます。

(注) 各比率は１万口当たりのそれぞれの費用金額（円未満の端数を含む）を期中の平均基準価額で除して100を乗じたもので、項目ごとに小数第３位未満は四捨五入してあります。

（参考情報）

○総経費率

期中の運用・管理にかかった費用の総額（原則として、募集手数料、売買委託手数料および有価証券取引税を除く。）を期中の平均受益権口数に期中の平均基準価額（1口当たり）を乗じた数で除した総経費率（年率）は2.11%です。



（注）当ファンドの費用は1万口当たりの費用明細において用いた簡便法により算出したものです。

（注）各費用は、原則として、募集手数料、売買委託手数料および有価証券取引税を含みません。

（注）「その他費用」には保管費用が含まれる場合があります。なお、「その他費用」の内訳は「1万口当たりの費用明細」にてご確認ください。ただし、期中の費用の総額と年率換算した値は一致しないことがあります。

（注）各比率は、年率換算した値です。

（注）当ファンドの費用は、親投資信託が支払った費用を含みます。

（注）上記の前提条件で算出したものです。このため、これらの値はあくまでも参考であり、実際に発生した費用の比率とは異なります。

○売買及び取引の状況

(2024年11月21日～2025年5月20日)

親投資信託受益証券の設定、解約状況

銘 柄	設 定		解 約	
	口 数	金 額	口 数	金 額
	千口	千円	千口	千円
ハイインカムBDCマザーファンド	604, 576	1, 503, 225	28, 838	71, 463

○利害関係人との取引状況等

(2024年11月21日～2025年5月20日)

該当事項はございません。

利害関係人とは、投資信託及び投資法人に関する法律第11条第1項に規定される利害関係人です。

○第一種金融商品取引業、第二種金融商品取引業又は商品取引受託業務を兼業している委託会社の自己取引状況 (2024年11月21日～2025年5月20日)

該当事項はございません。また委託会社に売買委託手数料は支払われておりません。

○自社による当ファンドの設定・解約状況

(2024年11月21日～2025年5月20日)

該当事項はございません。

○組入資産の明細

(2025年5月20日現在)

親投資信託残高

銘 柄	期首(前期末)	当 期 末	
	口 数	口 数	評 価 額
	千口	千口	千円
ハイインカムBDCマザーファンド	868, 606	1, 444, 343	3, 422, 372

(注) 親投資信託の2025年5月20日現在の受益権総口数は、7,617,082千口です。

○投資信託財産の構成

（2025年５月20日現在）

項 目	当 期 末	
	評 価 額	比 率
	千円	%
ハイインカムＢＤＣマザーファンド	3,422,372	97.6
コール・ローン等、その他	84,521	2.4
投資信託財産総額	3,506,893	100.0

- （注）比率は、投資信託財産総額に対する割合です。
- （注）ハイインカムＢＤＣマザーファンドにおいて、当期末における外貨建純資産（18,021,927千円）の投資信託財産総額（18,118,798千円）に対する比率は99.5%です。
- （注）外貨建資産は、期末の時価をわが国の対顧客電信売買相場の仲値により邦貨換算したものです。1アメリカドル=145.32円。

○資産、負債、元本及び基準価額の状況（2025年5月20日現在）

項 目	当 期 末
	円
(A) 資産	3,506,893,099
コール・ローン等	84,519,449
ハインカムBDCマザーファンド(評価額)	3,422,372,522
未収利息	1,128
(B) 負債	30,091,974
未払解約金	10,695
未払信託報酬	28,261,792
その他未払費用	1,819,487
(C) 純資産総額(A－B)	3,476,801,125
元本	1,756,966,678
次期繰越損益金	1,719,834,447
(D) 受益権総口数	1,756,966,678口
1万口当たり基準価額(C／D)	19,789円

(注) 当ファンドの期首元本額は1,049,617,082円、期中追加設定元本額は759,755,906円、期中一部解約元本額は52,406,310円です。
(注) 1口当たり純資産額は1.9789円です。

○損益の状況（2024年11月21日～2025年5月20日）

項 目	当 期
	円
(A) 配当等収益	178,328
受取利息	178,328
(B) 有価証券売買損益	△ 118,483,572
売買益	3,288,739
売買損	△ 121,772,311
(C) 信託報酬等	△ 29,214,488
(D) 当期損益金(A＋B＋C)	△ 147,519,732
(E) 前期繰越損益金	627,625,217
(F) 追加信託差損益金	1,239,728,962
(配当等相当額)	(1,225,215,437)
(売買損益相当額)	(14,513,525)
(G) 計(D＋E＋F)	1,719,834,447
(H) 収益分配金	0
次期繰越損益金(G＋H)	1,719,834,447
追加信託差損益金	1,239,728,962
(配当等相当額)	(1,233,094,305)
(売買損益相当額)	(6,634,657)
分配準備積立金	766,653,504
繰越損益金	△ 286,548,019

(注) 損益の状況の中で(B)有価証券売買損益は期末の評価換えによるものを含みます。
(注) 損益の状況の中で(C)信託報酬等には信託報酬に対する消費税等相当額を含めて表示しています。
(注) 損益の状況の中で(F)追加信託差損益金とあるのは、信託の追加設定の際、追加設定をした価額から元本を差し引いた差額分をいいます。
(注) 親投資信託の信託財産の運用の指図に係る権限の全部又は一部を委託するために要した費用のうち、2024年11月21日～2025年5月20日の期間に当ファンドが負担した費用は10,159,002円です。

(注) 分配金の計算過程（2024年11月21日～2025年5月20日）は以下の通りです。

項 目	2024年11月21日～ 2025年5月20日
a. 配当等収益(経費控除後)	110,951,103円
b. 有価証券売買等損益(経費控除後・繰越欠損金補填後)	0円
c. 信託約款に定める収益調整金	1,233,094,305円
d. 信託約款に定める分配準備積立金	655,702,401円
e. 分配対象収益(a＋b＋c＋d)	1,999,747,809円
f. 分配対象収益(1万口当たり)	11,381円
g. 分配金	0円

上記各資産の評価基準及び評価方法、また収益及び費用の計上区分等については、法律及び諸規則に基づき、一般に公正妥当と認められる企業会計の基準に準拠して評価計上処理しています。

○分配金のお知らせ

1 万口当たり分配金（税込み）	0円
-----------------	----

○お知らせ

約款変更について

2024年11月21日から2025年5月20日までの期間に実施いたしました約款変更は以下の通りです。

- 当ファンドについて、運用報告書（全体版）は電磁的方法により提供する旨を定めている規定につき、投資信託及び投資法人に関する法律第14条の改正に即した記載に変更するべく、2025年4月1日付けにて信託約款の一部に所要の変更を行ないました。（第60条）

その他の変更について

日興アセットマネジメント株式会社は、2025年9月1日よりアモーヴァ・アセットマネジメント株式会社に社名変更します。また、ホームページアドレスも「www.amova-am.com」へ変更となります。

当ファンドの主要投資対象先の直近の運用状況について、法令および諸規則に基づき、次ページ以降にご報告申し上げます。

ハイインカムＢＤＣマザーファンド

運用報告書

第９期（決算日 2025年５月20日）
（2024年５月21日～2025年５月20日）

当ファンドの仕組みは次の通りです。

信 託 期 間	2017年２月３日から原則無期限です。
運 用 方 針	主として、ＢＤＣ（ビジネス・ディベロップメント・カンパニー）に投資を行ない、インカム収益の確保と信託財産の成長をめざして運用を行ないます。
主 要 運 用 対 象	ＢＤＣを主要投資対象とします。
組 入 制 限	株式への投資割合には、制限を設けません。 外貨建資産への投資割合には、制限を設けません。

フ ァ ン ド 概 要

主として、米国の金融商品取引所に上場されているＢＤＣに投資し、インカム収益の確保と信託財産の成長をめざして運用を行ないます。

ＢＤＣの銘柄選定にあたっては、各銘柄毎の利回り水準、流動性に加えて、ファンダメンタルズや割安性などを勘案して行ないます。

ＢＤＣの組入比率は、高位を維持することを基本とします。なお、一部、ＢＤＣと類似する性質を有する株式および上場投資信託証券などに投資することがあります。

外貨建資産への投資にあたっては、原則として為替ヘッジを行ないません。

ただし、市況動向に急激な変化が生じたとき、ならびに残存信託期間、残存元本が運用に支障をきたす水準となったときなどやむを得ない事情が発生した場合には、上記のような運用ができない場合があります。

日興アセットマネジメント

<638485>

【運用報告書の表記について】
・原則として、各表の数量、金額の単位未満は切捨て、比率は四捨五入で表記しておりますので、表中の個々の数字の合計が合計欄の値とは一致しないことがあります。ただし、単位未満の数値については小数を表記する場合があります。

○最近５期の運用実績

決 算 期	基 準	価 額		投 資 信 託 証券 入 比 率	純 資 産 額
		期 騰 落	中 率		
5 期 (2021年 5 月20日)	円		%	%	百万円
	12, 224		61. 0	97. 3	8, 717
6 期 (2022年 5 月20日)	14, 505		18. 7	95. 8	7, 767
7 期 (2023年 5 月22日)	16, 241		12. 0	96. 8	7, 917
8 期 (2024年 5 月20日)	23, 797		46. 5	96. 3	10, 191
9 期 (2025年 5 月20日)	23, 695		△ 0. 4	96. 7	18, 048

(注) ファンドの商品性格に適合する適切なベンチマークおよび参考指数はございません。

○当期中の基準価額と市況等の推移

年 月 日	基 準	価 額		投 資 信 託 証券 入 比 率
		騰 落	率	
(期 首) 2024年 5 月20日	円		%	%
	23, 797		—	96. 3
5 月末	24, 086		1. 2	95. 2
6 月末	24, 775		4. 1	94. 4
7 月末	23, 709		△0. 4	94. 5
8 月末	21, 891		△8. 0	94. 8
9 月末	21, 844		△8. 2	94. 1
10月末	23, 775		△0. 1	94. 8
11月末	23, 992		0. 8	94. 8
12月末	25, 646		7. 8	90. 9
2025年 1 月末	26, 039		9. 4	93. 8
2 月末	25, 130		5. 6	94. 1
3 月末	24, 689		3. 7	91. 4
4 月末	22, 216		△6. 6	94. 0
(期 末) 2025年 5 月20日	23, 695		△0. 4	96. 7

(注) 騰落率は期首比です。

○運用経過

(2024年5月21日～2025年5月20日)

基準価額の推移

期間の初め23,797円の基準価額は、期間末に23,695円となり、騰落率は△0.4%となりました。

基準価額の変動要因

期間中、基準価額に影響した主な要因は以下の通りです。

<値上がり要因>

- ・投資先ＢＤＣから配当収入を得たこと。

<値下がり要因>

- ・ＢＤＣ市場が下落したこと。
- ・円高／アメリカドル安が進行したこと。

(ＢＤＣ市況)

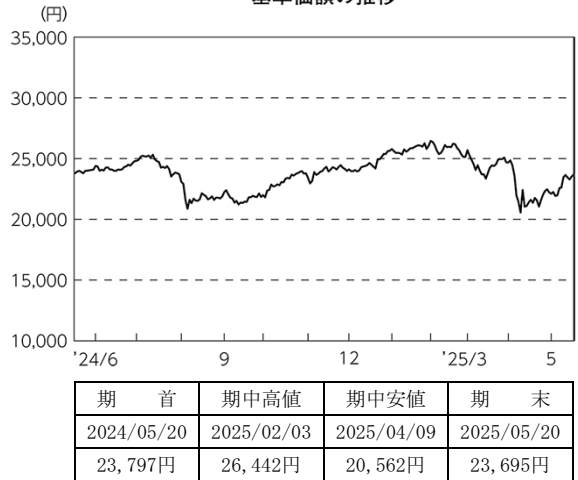
期間中、ＢＤＣ市場は上下動を続けながら2025年2月中旬まで上昇し、その後下落しました。ＢＤＣは期間中の大半で簿価に近い水準で取引されていましたが、2025年4月初旬に急落しました。この売りは主に関税に関連したマクロセンチメントの変化によるもので、4月後半から改善しました。ＢＤＣのファンダメンタルズ（経済の基礎的条件）は期間中も堅調に推移し、過去最高を上回る金利と低水準のクレジット・デフォルトから収益は引き続き恩恵を受けました。

この期間中、ＢＤＣ市場は米国株式（S&P500指数）をアンダーパフォームしました。

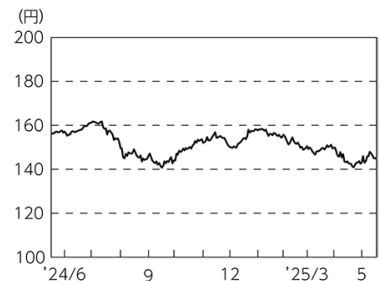
(為替市況)

期間中における円／アメリカドル相場は、右記の推移となりました。

基準価額の推移



円／アメリカドルの推移



ポートフォリオ

期間中、ＢＤＣポートフォリオをディフェンシブに位置づけ、質の高いＢＤＣマネジャーにバイアスをかけました。また、2025年に向けては、米国トランプ政権の新政策により市場が不安定になるであろうと予想していたため、比較的多くの現金を保有していました。市場の下落局面では現金を投入し、現在も元本保全を優先しています。

○今後の運用方針

貿易摩擦に起因する経済混乱の初期兆候が見られ、米国の経済成長は2025年第1四半期に鈍化し、関税とインフレ上昇の可能性でセンチメントは悪化しました。残念ながら、株価の乱高下はマクロ的な背景と高い相関性を保ち続けられると思われます。関税の対立が今後もエスカレートし、企業活動や消費者活動に重大な影響を与えない限りは、米国経済はほぼ安定的に推移すると予想しています。

ＢＤＣのファンダメンタルズは、2025年初頭から景気後退リスクが高まっているとはいえ、依然として健全であると考えます。米国経済が引き続き拡大する限り、たとえペースが遅くとも、米国のミドルマーケット企業は債務を返済し続けることができるはずであり、ＢＤＣの収益には良い兆しとなるとみています。ＢＤＣのクレジットパフォーマンスは今後もばらつきが続くと思われますが、これは、景気後退局面では信用引受プロセスの不備が損失拡大につながるためであると考えています。

将来の市場環境の変動などにより、当該運用方針が変更される場合があります。

○ 1 万口当たりの費用明細

(2024年 5 月21日～2025年 5 月20日)

項 目	当 期		項 目 の 概 要
	金 額	比 率	
(a) 売 買 委 託 手 数 料 (投 資 信 託 証 券)	円 3 (3)	% 0.013 (0.013)	(a) 売買委託手数料＝期中の売買委託手数料÷期中の平均受益権口数 売買委託手数料は、有価証券等の売買の際、売買仲介人に支払う手数料
(b) 有 価 証 券 取 引 税 (投 資 信 託 証 券)	0 (0)	0.000 (0.000)	(b) 有価証券取引税＝期中の有価証券取引税÷期中の平均受益権口数 有価証券取引税は、有価証券の取引の都度発生する取引に関する税金
(c) そ の 他 費 用 (保 管 費 用)	4 (4)	0.017 (0.017)	(c) その他費用＝期中のその他費用÷期中の平均受益権口数 保管費用は、海外における保管銀行等に支払う有価証券等の保管及び資金の 送金・資産の移転等に要する費用
合 計	7	0.030	
期中の平均基準価額は、23,982円です。			

(注) 各金額は項目ごとに円未満は四捨五入してあります。
(注) 各比率は 1 万口当たりのそれぞれの費用金額（円未満の端数を含む）を期中の平均基準価額で除して100を乗じたもので、項目ごとに
小数第 3 位未満は四捨五入してあります。

○売買及び取引の状況

(2024年5月21日～2025年5月20日)

投資信託証券

銘柄		買付		売付	
		口数	金額	口数	金額
外国	アメリカ	口	千アメリカドル	口	千アメリカドル
	ARES CAPITAL CORP -BDC	379,852	8,319	4,675	99
	BAIN CAPITAL SPECIALTY FINAN-BDC	139,441	2,244	—	—
	BARINGS BDC INC-BDC	94,807	916	10,288	101
	BLACKROCK TCP CAPITAL CORP-BDC	96,239	869	—	—
	BLACKSTONE SECURED LENDING F-BDC	177,679	5,558	6,502	199
	BLUE OWL CAPITAL COR-BDC	173,378	2,506	—	—
		(△ 173,378)	(△ 2,506)		
	BLUE OWL CAPITAL CORP-BDC	306,274	4,436	59,691	897
	BLUE OWL CAPITAL CORP-BDC (N)	—	—	—	—
		(169,546)	(2,506)		
	CAPITAL SOUTHWEST CORP -BDC	49,373	1,099	—	—
	CARLYLE SECURED LENDING INC-BDC	72,230	1,100	23,371	405
	CRESCENT CAPITAL-BDC	9,729	154	—	—
	FIDUS INVESTMENT CORP -BDC	53,174	1,054	—	—
	FS KKR CAPITAL CORP-BDC	199,012	4,244	—	—
	GOLDMAN SACHS BDC INC -BDC	97,079	1,202	10,200	144
	GOLUB CAPITAL BDC INC -BDC	360,828	5,478	—	—
	HERCULES CAPITAL INC-BDC	203,665	3,889	—	—
	MAIN STREET CAPITAL CORP -BDC	77,770	4,183	—	—
	MIDCAP FINANCIAL INVESTMENT -BDC	100,908	1,287	—	—
	MORGAN STANLEY DIRECT-BDC	219,749	4,356	—	—
	NEW MOUNTAIN FINANCE CORP -BDC	164,255	1,876	8,828	100
	OAKTREE SPECIALTY LENDING CO -BDC	104,543	1,658	18,844	292
	PENNANTPARK FLOATING RATE CA -BDC	19,704	199	—	—
	SIXTH STREET SPECIALTY LENDI -BDC	181,782	3,904	—	—
	SLR INVESTMENT CORP -BDC	68,854	1,113	—	—
	STELLUS CAPITAL INVESTMENT C -BDC	28,529	417	—	—
	小計	3,378,854 (△ 3,832)	62,073 (—)	142,399	2,240

(注) 金額は受け渡し代金。

(注) () 内は分割・償還等による増減分で、上段の数字には含まれておりません。

○利害関係人との取引状況等

(2024年5月21日～2025年5月20日)

該当事項はございません。

利害関係人とは、投資信託及び投資法人に関する法律第11条第1項に規定される利害関係人です。

○第一種金融商品取引業、第二種金融商品取引業又は商品取引受託業務を兼業している委託会社の自己取引状況 (2024年5月21日～2025年5月20日)

該当事項はございません。また委託会社に売買委託手数料は支払われておりません。

○組入資産の明細

(2025年5月20日現在)

外国投資信託証券

銘柄		期首(前期末)		当 期 末			
		口 数	口 数	評 価 額		比 率	
				外貨建金額	邦貨換算金額		
(アメリカ)		口	口	千アメリカドル	千円	%	
BAIN CAPITAL SPECIALTY FINAN-BDC		149,551	288,992	4,551	661,441	3.7	
BLACKSTONE SECURED LENDING F-BDC		171,552	342,729	10,933	1,588,791	8.8	
FS KKR CAPITAL CORP-BDC		259,227	458,239	9,787	1,422,389	7.9	
GOLDMAN SACHS BDC INC -BDC		214,793	301,672	3,408	495,380	2.7	
HERCULES CAPITAL INC-BDC		189,129	392,794	7,019	1,020,034	5.7	
MAIN STREET CAPITAL CORP -BDC		97,855	175,625	9,840	1,429,987	7.9	
MORGAN STANLEY DIRECT-BDC		—	219,749	4,394	638,678	3.5	
BLUE OWL CAPITAL CORP-BDC		383,465	799,594	11,770	1,710,419	9.5	
STELLUS CAPITAL INVESTMENT C -BDC		33,600	62,129	845	122,879	0.7	
SIXTH STREET SPECIALTY LENDI -BDC		164,613	346,395	7,894	1,147,205	6.4	
BARINGS BDC INC-BDC		102,204	186,723	1,706	248,010	1.4	
MIDCAP FINANCIAL INVESTMENT -BDC		94,844	195,752	2,519	366,108	2.0	
ARES CAPITAL CORP -BDC		435,811	810,988	17,768	2,582,154	14.3	
CAPITAL SOUTHWEST CORP -BDC		52,936	102,309	2,204	320,395	1.8	
CRESCENT CAPITAL-BDC		49,961	59,690	931	135,403	0.8	
FIDUS INVESTMENT CORP -BDC		33,431	86,605	1,756	255,232	1.4	
OAKTREE SPECIALTY LENDING CO -BDC		89,613	175,312	2,533	368,133	2.0	
GOLUB CAPITAL BDC INC -BDC		316,505	677,333	10,200	1,482,356	8.2	
NEW MOUNTAIN FINANCE CORP -BDC		136,516	291,943	3,164	459,888	2.5	
PENNANTPARK FLOATING RATE CA -BDC		28,803	48,507	501	72,816	0.4	
SLR INVESTMENT CORP -BDC		69,180	138,034	2,313	336,190	1.9	
CARLYLE SECURED LENDING INC-BDC		130,407	179,266	2,579	374,872	2.1	
BLACKROCK TCP CAPITAL CORP-BDC		90,548	186,787	1,451	210,908	1.2	
合 計	口 数 ・ 金 額	3,294,544	6,527,167	120,077	17,449,680		
	銘 柄 数 < 比 率 >	22	23	—	<96.7%>		

(注) 邦貨換算金額は、期末の時価をわが国の対顧客電信売買相場の仲値により邦貨換算したものです。

(注) 比率は、純資産総額に対する評価額の割合です。

○投資信託財産の構成

(2025年5月20日現在)

項 目	当 期 末	
	評 価 額	比 率
	千円	%
投資証券	17,449,680	96.3
コール・ローン等、その他	669,118	3.7
投資信託財産総額	18,118,798	100.0

(注) 比率は、投資信託財産総額に対する割合です。

(注) 当期末における外貨建純資産（18,021,927千円）の投資信託財産総額（18,118,798千円）に対する比率は99.5%です。

(注) 外貨建資産は、期末の時価をわが国の対顧客電信売買相場の仲値により邦貨換算したものです。1アメリカドル＝145.32円。

○資産、負債、元本及び基準価額の状況 (2025年5月20日現在)

項 目	当 期 末
	円
(A) 資産	18,201,798,950
コール・ローン等	644,105,330
投資証券(評価額)	17,449,680,444
未収入金	83,216,425
未収配当金	24,795,461
未収利息	1,290
(B) 負債	153,253,180
未払金	83,000,000
未払解約金	70,253,180
(C) 純資産総額(A－B)	18,048,545,770
元本	7,617,082,207
次期繰越損益金	10,431,463,563
(D) 受益権総口数	7,617,082,207口
1万口当たり基準価額(C／D)	23,695円

(注) 当ファンドの期首元本額は4,282,675,081円、期中追加設定元本額は3,887,750,053円、期中一部解約元本額は553,342,927円です。

(注) 2025年5月20日現在の元本の内訳は以下の通りです。

- ・新・ミューズニッチ米国BDCファンド(為替ヘッジなし・毎月分配型) 5,384,011,127円
- ・新・ミューズニッチ米国BDCファンド(為替ヘッジなし・年2回決算型) 1,444,343,753円
- ・新・ミューズニッチ米国BDCファンド(為替ヘッジなし・年4回分配型) 333,486,691円
- ・新・ミューズニッチ米国BDCファンド(為替ヘッジあり・毎月分配型) 239,816,605円
- ・新・ミューズニッチ米国BDCファンド(為替ヘッジあり・年2回決算型) 215,424,031円

(注) 1口当たり純資産額は2.3695円です。

○損益の状況 (2024年5月21日～2025年5月20日)

項 目	当 期
	円
(A) 配当等収益	1,194,750,524
受取配当金	1,184,952,394
受取利息	9,798,130
(B) 有価証券売買損益	△ 1,364,621,907
売買益	365,925,707
売買損	△ 1,730,547,614
(C) 保管費用等	△ 2,181,593
(D) 当期損益金(A＋B＋C)	△ 172,052,976
(E) 前期繰越損益金	5,909,000,877
(F) 追加信託差損益金	5,456,171,713
(G) 解約差損益金	△ 761,656,051
(H) 計(D＋E＋F＋G)	10,431,463,563
次期繰越損益金(H)	10,431,463,563

(注) 損益の状況の中で(B) 有価証券売買損益は期末の評価換えによるものを含みます。

(注) 損益の状況の中で(F) 追加信託差損益金とあるのは、信託の追加設定の際、追加設定をした価額から元本を差し引いた差額分をいいます。

(注) 損益の状況の中で(G) 解約差損益金とあるのは、中途解約の際、元本から解約価額を差し引いた差額分をいいます。

上記各資産の評価基準及び評価方法、また収益及び費用の計上区分等については、法律及び諸規則に基づき、一般に公正妥当と認められる企業会計の基準に準拠して評価計上し処理しています。

○お知らせ

約款変更について

2024年5月21日から2025年5月20日までの期間に実施いたしました約款変更は以下の通りです。

- 当ファンドについて、新NISA制度における成長投資枠の要件に適合させるため、当該ファンドにて行なうデリバティブ取引および外国為替予約取引の利用目的を明確化するべく、2024年8月21日付けにて信託約款の一部に所要の変更を行ないました。（付表、第19条、第20条、第21条、第26条）

その他の変更について

日興アセットマネジメント株式会社は、2025年9月1日よりアモーヴァ・アセットマネジメント株式会社に社名変更します。また、ホームページアドレスも「www.amova-am.com」へ変更となります。