

東京海上・グローバルペット関連株式ファンド (為替ヘッジなし) ＜愛称 ぼちたま＞

当ファンドの仕組みは次の通りです。

| | | |
|--------|--|---|
| 商品分類 | 追加型投信／内外／株式 (課税上は株式投資信託として取扱われます。) | |
| 信託期間 | 2017年6月30日から2044年10月12日 | |
| 運用方針 | 信託財産の成長をめざして運用を行います。 | |
| 主要投資対象 | 東京海上・グローバルペット関連株式ファンド(為替ヘッジなし) | 「東京海上・グローバルペット関連株式マザーファンド」を主要投資対象とします。 |
| | 東京海上・グローバルペット関連株式マザーファンド | 日本を含む世界のペット関連企業の株式(これに準ずるものを含みます。)を主要投資対象とします。 |
| 投資制限 | 東京海上・グローバルペット関連株式ファンド(為替ヘッジなし) | ・株式への実質投資割合には制限を設けません。 ・外貨建資産への実質投資割合には制限を設けません。 |
| | 東京海上・グローバルペット関連株式マザーファンド | ・株式への投資割合には制限を設けません。 ・外貨建資産への投資割合には制限を設けません。 |
| 分配方針 | 毎決算時に、原則として、経費控除後の繰越分を含めた配当等収益および売買益(評価益を含みます。)等から、基準価額の水準、市況動向等を勘案して分配を行う方針です。ただし、分配対象額が少額の場合等には、収益分配を行わないことがあります。 収益の分配に充当せず、信託財産内に留保した利益については、運用の基本方針に基づいて運用を行います。 | |

運用報告書 (全体版)

第34期 (決算日 2026年1月13日)
第35期 (決算日 2026年4月13日)

受益者のみなさまへ

毎々、格別のご愛顧にあずかり厚くお礼申し上げます。

さて、「東京海上・グローバルペット関連株式ファンド(為替ヘッジなし)＜愛称 ぼちたま＞」は、このたび、第35期の決算を行いましたので、第34期～第35期の運用状況をまとめてご報告申し上げます。

今後とも一層のお引き立てを賜りますよう、お願い申し上げます。

東京海上アセットマネジメント

東京都千代田区丸の内1-8-2 鉄鋼ビルディング

お問い合わせ窓口

東京海上アセットマネジメント サービスデスク 0120-712-016

受付時間：営業日の9時～17時

<https://www.tokiomarineam.co.jp/>

原則、各表の数量、金額の単位未満は切り捨て、比率は四捨五入で表記していますので、表中の個々の数字の合計が合計欄の値と一致しない場合があります。ただし、単位未満の数値については小数を表記する場合があります。
また、一印は組み入れまたは売買がないことを示しています。

○最近10期の運用実績

| 決算期 | 基準価額 | | | 参考指数 | 株組入比率 | 純資産額 |
|------------------|-------------|----------|-----------|------------|----------|---------------|
| | (分配落) | 税金 | み配金騰落率 | | | |
| 26期(2024年1月12日) | 円 10,075 | 円 100 | % 10.8 | 239,031.64 | % 5.9 | 96.9 3,902 |
| 27期(2024年4月12日) | 10,057 | 100 | 0.8 | 271,487.20 | 13.6 | 96.3 3,587 |
| 28期(2024年7月12日) | 10,443 | 500 | 8.8 | 302,143.53 | 11.3 | 97.1 3,341 |
| 29期(2024年10月15日) | 10,237 | 100 | △1.0 | 296,887.06 | △1.7 | 97.1 3,150 |
| 30期(2025年1月14日) | 9,483 | 0 | △7.4 | 304,351.50 | 2.5 | 97.2 2,774 |
| 31期(2025年4月14日) | 8,315 | 0 | △12.3 | 264,306.90 | △13.2 | 97.1 2,269 |
| 32期(2025年7月14日) | 9,320 | 0 | 12.1 | 318,533.83 | 20.5 | 97.7 2,357 |
| 33期(2025年10月14日) | 9,074 | 0 | △2.6 | 352,762.89 | 10.7 | 97.7 2,063 |
| 34期(2026年1月13日) | 9,681 | 0 | 6.7 | 388,742.49 | 10.2 | 98.2 1,998 |
| 35期(2026年4月13日) | 9,505 | 0 | △1.8 | 393,181.21 | 1.1 | 98.6 1,720 |

(注) 基準価額の騰落率は分配金込みです。

(注) 当ファンドは親投資信託を組み入れますので、「株式組入比率」は実質比率を記載しています。

○当作成期中の基準価額と市況等の推移

| 決算期 | 年 月 日 | 基準価額 | | 参考指数 | | 株組入比率 |
|------|---------------------|------------|--------|------------|--------|-------|
| | | 騰落率 | 騰落率 | 騰落率 | 騰落率 | |
| 第34期 | (期首) 2025年10月14日 | 円 9,074 | % — | 352,762.89 | % — | 97.7 |
| | 10月末 | 9,248 | 1.9 | 365,357.23 | 3.6 | 98.4 |
| | 11月末 | 9,545 | 5.2 | 370,171.20 | 4.9 | 99.0 |
| | 12月末 | 9,481 | 4.5 | 377,851.92 | 7.1 | 98.8 |
| | (期末) 2026年1月13日 | 9,681 | 6.7 | 388,742.49 | 10.2 | 98.2 |
| 第35期 | (期首) 2026年1月13日 | 9,681 | — | 388,742.49 | — | 98.2 |
| | 1月末 | 9,452 | △2.4 | 381,832.96 | △1.8 | 97.3 |
| | 2月末 | 10,084 | 4.2 | 390,955.02 | 0.6 | 98.7 |
| | 3月末 | 9,196 | △5.0 | 364,794.84 | △6.2 | 97.4 |
| | (期末) 2026年4月13日 | 9,505 | △1.8 | 393,181.21 | 1.1 | 98.6 |

(注) 騰落率は期首比です。

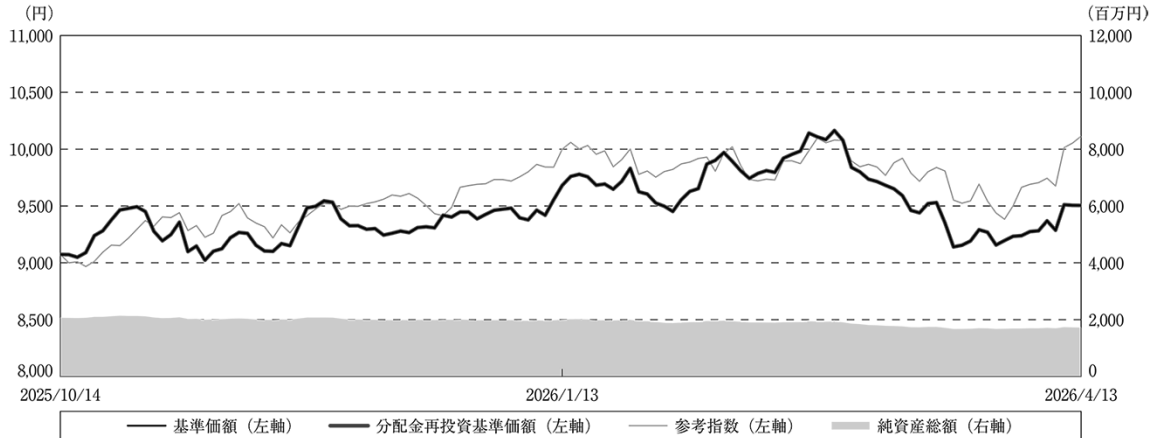
(注) 当ファンドは親投資信託を組み入れますので、「株式組入比率」は実質比率を記載しています。

参考指数は、MSCI AC ワールド指数(配当込み、円換算ベース)です。
参考指数は、基準価額への反映を考慮して、基準日前日のMSCI AC ワールド指数(米ドルベース)の値を基準日の対顧客電信売買相場の仲値(TTM)で委託会社が円換算したものです。MSCI AC ワールド指数の著作権、知的財産権その他一切の権利はMSCI社に帰属します。また、MSCI社は同指数の内容を変更する権利および公表を停止する権利を有しています。MSCI社の許諾なしにインデックスの一部または全部を複製、頒布、使用等することは禁じられています。MSCI社はファンドとは関係なく、ファンドから生じるいかなる責任も負いません。

○運用経過

(2025年10月15日～2026年4月13日)

■作成期間中の基準価額等の推移



第34期首：9,074円

第35期末：9,505円 (既払分配金(税込み)：0円)

騰落率：4.7% (分配金再投資ベース)

(注) 分配金再投資基準価額は、分配金(税込み)を分配時に再投資したものとみなして計算したもので、ファンド運用の実質的なパフォーマンスを示すものです。

(注) 分配金を再投資するかどうかについてはお客様がご利用のコースにより異なります。また、ファンドの購入価額により課税条件も異なります。したがって、お客様の損益の状況を示すものではありません。

(注) 分配金再投資基準価額および参考指数は、作成期首(2025年10月14日)の値が基準価額と同一となるように指数化しています。

(注) 参考指数は、MSCI AC ワールド指数(配当込み、円換算ベース)です。

◇基準価額の主な変動要因

プラス要因

- ・世界経済の循環的な回復に対する期待の高まり
- ・日本のペット保険会社をはじめとする保有企業の業績が堅調に推移したこと
- ・円安が進行したこと

マイナス要因

- ・中東情勢の緊迫化を背景とした原油価格上昇によるコスト上昇や消費鈍化への懸念

■投資環境

【世界株式市場】

当作成期の世界の株式市場は上昇しました。

作成期前半は、米中間の関税政策緩和措置の合意や米国政府機関の閉鎖が終了したことに加え、その後発表された経済指標が労働市場の低迷を示唆していたことから、2025年12月のFOMC（米連邦公開市場委員会）での利下げ期待が高まり、株式市場は上昇しました。作成期末にかけては、米国の雇用統計で失業率が悪化したことに加え、中東情勢の緊迫化による原油価格の急騰が重石となり、株式市場は下落しましたが、作成期を通しては上昇しました。

【為替市場】

米ドル円為替レートは、円安米ドル高となりました。作成期前半は、自民党総裁選で金融引き締めに批判的な高市氏が選出されたことを受けて、日銀の利上げ期待が後退し、円安米ドル高が進行しました。日銀は12月の金融政策決定会合で利上げに踏み切ったものの、高市政権による積極的な財政政策への警戒感などを背景に、円安地合いが継続しました。作成期末にかけては、米国財務省によるレートチェック観測により一時的に円高米ドル安が進行する局面はあったものの、その後中東情勢の緊迫化による原油高を背景に、再度円安米ドル高に転換し、円安基調が継続しました。

■ポートフォリオについて

＜東京海上・グローバルペット関連株式ファンド（為替ヘッジなし）＞

「東京海上・グローバルペット関連株式マザーファンド」を主要投資対象とし、高位の組入比率を維持しました。

当ファンドの基準価額は、マザーファンドの値動きを反映し、4.7%上昇しました。

＜東京海上・グローバルペット関連株式マザーファンド＞

「ペットの家族化」「ペット関連消費の高級化」「新興国におけるペット需要拡大」を背景としたペット関連市場拡大の恩恵を受け、長期的に利益成長が期待できると考える銘柄を中心に組み入れました。

セクター別では、ヘルスケア、生活必需品、一般消費財・サービスセクターの銘柄を中心に保有しました。また、ペット保険市場の拡大が期待できると考えることから、ペット保険会社などの金融セクターの銘柄の保有も継続しました。

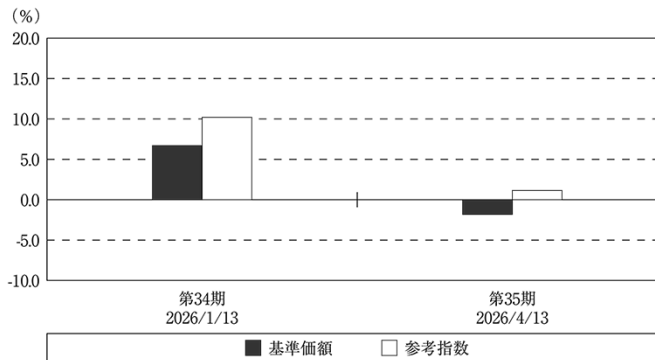
当作成期は、保有する銘柄の入れ替えは行いませんでした。

以上の運用の結果、基準価額は5.6%上昇しました。事前予想を下回る決算を公表した企業が一部あった一方で、事前予想を上回り新規事業が会社計画を上回るペースで進捗している日本のペット保険企業などの株価が上昇し、プラスに寄与しました。また、為替市場での円安の進行もプラスに寄与しました。

■当ファンドのベンチマークとの差異

当ファンドは運用の目標となるベンチマークを設けていません。グラフは、当ファンドの基準価額と参考指数の騰落率の対比です。

基準価額と参考指数の対比（期別騰落率）



(注) 基準価額の騰落率は分配金込みです。

(注) 参考指数は、MSCI AC ワールド指数（配当込み、円換算ベース）です。

■分配金

当作成期においては、基準価額の水準などを勘案して、収益分配を行わないこととしました。収益分配に充てなかった収益については信託財産内に留保し、当ファンドの運用方針に基づいて運用を行います。

◇分配原資の内訳

(単位：円、1万口当たり、税込み)

| 項 目 | 第34期 | 第35期 |
|--------------------|----------------------------|---------------------------|
| | 2025年10月15日～ 2026年1月13日 | 2026年1月14日～ 2026年4月13日 |
| 当期分配金 (対基準価額比率) | — —% | — —% |
| 当期の収益 | — | — |
| 当期の収益以外 | — | — |
| 翌繰越分配対象額 | 508 | 508 |

(注) 対基準価額比率は当期分配金(税込み)の期末基準価額(分配金込み)に対する比率であり、ファンドの収益率とは異なります。

(注) 当期の収益、当期の収益以外は小数点以下切捨てで算出しているため合計が当期分配金と一致しない場合があります。

○今後の運用方針

<東京海上・グローバルペット関連株式ファンド(為替ヘッジなし)>

「東京海上・グローバルペット関連株式マザーファンド」を主要投資対象とし、高位の組入比率を維持します。

<東京海上・グローバルペット関連株式マザーファンド>

今後の株式市場は、当面は、イラン情勢を巡る中東情勢の緊迫化を受けたマクロ経済や企業業績への影響を見極める動き、および金融政策の動向により、ボラティリティ(変動性)の高い展開が予想されます。米国の中間選挙までは株式市場は上値の重い展開が予想されるものの、イラン情勢が徐々に収束に向かい企業業績の増益基調の維持が実現されれば、世界の株式市場は上昇する展開を予想しています。

ペット関連市場については、「ペットの家族化」「ペット関連消費の高級化」「新興国におけるペット需要拡大」などを背景に引き続き成長していくと考えています。

以上のような見通しのもと、引き続き、ペット関連市場拡大の恩恵を受け、長期的に利益成長が期待できると考える銘柄を中心に組み入れを行う方針です。セクター別では、ヘルスケア、生活必需品、一般消費財・サービスセクターの銘柄を中心に組み入れ、特にヘルスケアセクターについては、ペットの高齢化やペットの家族化の進展を背景に高い成長性が期待できると考えることから、組入比率を高位に維持する方針です。

○ 1万口当たりの費用明細

(2025年10月15日～2026年4月13日)

| 項 目 | 第34期～第35期 | | 項 目 の 概 要 |
|------------------------|-----------|---------|--|
| | 金 額 | 比 率 | |
| (a) 信 託 報 酬 | 79 | 0.835 | (a)信託報酬＝作成期間の平均基準価額×信託報酬率 |
| （ 投 信 会 社 ） | (39) | (0.409) | *委託した資金の運用、基準価額の計算、目論見書作成等の対価 |
| （ 販 売 会 社 ） | (39) | (0.409) | *購入後の情報提供、運用報告書等各種書類の送付、口座内でのファンドの管理および事務手続き等の対価 |
| （ 受 託 会 社 ） | (2) | (0.016) | *運用財産の保管・管理、委託会社からの指図の実行の対価 |
| (b) 売 買 委 託 手 数 料 | 3 | 0.027 | (b)売買委託手数料＝作成期間の売買委託手数料÷作成期間の平均受益権口数 |
| （ 株 式 ） | (3) | (0.027) | *売買委託手数料は、有価証券等の売買の際、売買仲介人に支払う手数料 |
| (c) 有 価 証 券 取 引 税 | 0 | 0.000 | (c)有価証券取引税＝作成期間の有価証券取引税÷作成期間の平均受益権口数 |
| （ 株 式 ） | (0) | (0.000) | *有価証券取引税は、有価証券の取引の都度発生する取引に関する税金 |
| (d) そ の 他 費 用 | 2 | 0.017 | (d)その他費用＝作成期間のその他費用÷作成期間の平均受益権口数 |
| （ 保 管 費 用 ） | (1) | (0.012) | *保管費用は、海外における保管銀行等に支払う有価証券等の保管及び資金の送金・資産の移転等に要する費用 |
| （ 監 査 費 用 ） | (1) | (0.005) | *監査費用は、監査法人に支払うファンドの監査に係る費用 |
| 合 計 | 84 | 0.879 | |
| 作成期間の平均基準価額は、9,501円です。 | | | |

(注) 作成期間の費用（消費税等のかかるものは消費税等を含む）は、追加・解約により受益権口数に変動があるため、簡便法により算出した結果です。

(注) 消費税は報告日の税率を採用しています。

(注) 各金額は項目ごとに円未満を四捨五入しています。

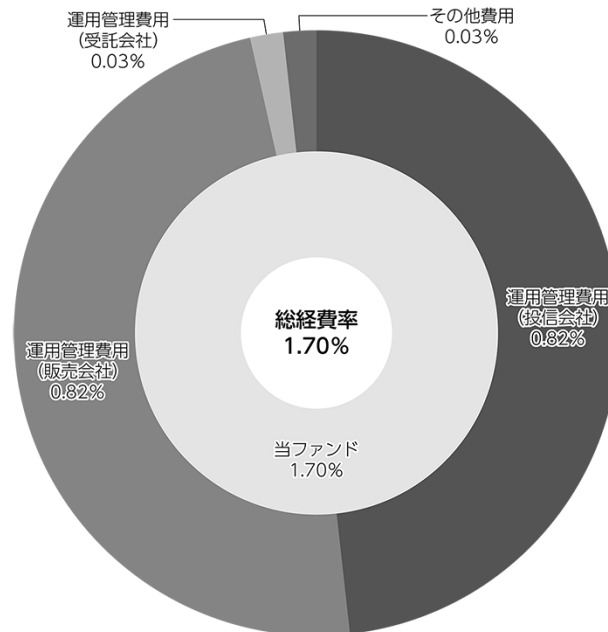
(注) 売買委託手数料、有価証券取引税およびその他費用は、当ファンドが組み入れている親投資信託が支払った金額のうち、当ファンドに対応するものを含みます。

(注) 各比率は1万口当たりのそれぞれの費用金額（円未満の端数を含む）を作成期間の平均基準価額で除して100を乗じたものです。

(参考情報)

○総経費率

作成期間の運用・管理にかかった費用の総額（原則として、募集手数料、売買委託手数料および有価証券取引税を除く。）を作成期間の平均受益権口数に作成期間の平均基準価額（1口当たり）を乗じた数で除した総経費率（年率）は1.70%です。



(注) 当ファンドの費用は1万口当たりの費用明細において用いた簡便法により算出したものです。

(注) 各費用は、原則として、募集手数料、売買委託手数料および有価証券取引税を含みません。

(注) 各比率は、年率換算した値です。

(注) 当ファンドの費用は、親投資信託が支払った費用を含みます。

(注) 上記の前提条件で算出したものです。このため、これらの値はあくまでも参考であり、実際に発生した費用の比率とは異なります。

○売買及び取引の状況

(2025年10月15日～2026年4月13日)

親投資信託受益証券の設定、解約状況

| 銘 | 柄 | 第34期～第35期 | | | |
|--------------------------|---|-----------|--------|---------|---------|
| | | 設 定 | | 解 約 | |
| | | 口 数 | 金 額 | 口 数 | 金 額 |
| | | 千口 | 千円 | 千口 | 千円 |
| 東京海上・グローバルペット関連株式マザーファンド | | 12,947 | 31,669 | 198,749 | 491,989 |

○株式売買比率

(2025年10月15日～2026年4月13日)

株式売買金額の平均組入株式時価総額に対する割合

| 項 目 | 第34期～第35期 | |
|----------------------|--------------------------|--|
| | 東京海上・グローバルペット関連株式マザーファンド | |
| (a) 当作成期中の株式売買金額 | 473,836千円 | |
| (b) 当作成期中の平均組入株式時価総額 | 2,078,952千円 | |
| (c) 売買高比率 (a) / (b) | 0.22 | |

(注) (b)は、各月末現在の組入株式時価総額の平均です。

(注) (c)は、小数点以下2位未満を切り捨てています。

○利害関係人との取引状況等

(2025年10月15日～2026年4月13日)

該当事項はございません。

利害関係人とは、投資信託及び投資法人に関する法律第11条第1項に規定される利害関係人です。

○組入資産の明細

(2026年4月13日現在)

親投資信託残高

| 銘 | 柄 | 第33期末 | 第35期末 | |
|--------------------------|---|---------|---------|-----------|
| | | 口 数 | 口 数 | 評 価 額 |
| | | 千口 | 千口 | 千円 |
| 東京海上・グローバルペット関連株式マザーファンド | | 881,431 | 695,629 | 1,720,152 |

○投資信託財産の構成

(2026年4月13日現在)

| 項 目 | 第35期末 | |
|--------------------------|-----------|-------|
| | 評 価 額 | 比 率 |
| | 千円 | % |
| 東京海上・グローバルペット関連株式マザーファンド | 1,720,152 | 98.7 |
| コール・ローン等、その他 | 21,960 | 1.3 |
| 投資信託財産総額 | 1,742,112 | 100.0 |

(注) 東京海上・グローバルペット関連株式マザーファンドにおいて、当作成期末における外貨建純資産(1,646,442千円)の投資信託財産総額(1,904,203千円)に対する比率は86.5%です。

(注) 外貨建資産は、当作成期末の時価をわが国の対顧客電信売買相場の仲値で邦貨換算したものです。なお、当作成期末における邦貨換算レートは1米ドル=159.88円、1カナダドル=115.32円、1ユーロ=186.84円、1英ポンド=214.24円、1スイスフラン=201.72円、1スウェーデンクローナ=17.15円、1ニュージーランドドル=93.00円です。

○資産、負債、元本及び基準価額の状況

| 項 目 | 第34期末 | 第35期末 |
|-------------------------------|----------------|----------------|
| | 2026年1月13日現在 | 2026年4月13日現在 |
| | 円 | 円 |
| (A) 資産 | 2,025,996,149 | 1,742,112,632 |
| 東京海上・グローバルペット関連株式マザーファンド(評価額) | 1,998,870,168 | 1,720,152,024 |
| 未収入金 | 27,125,981 | 21,960,608 |
| (B) 負債 | 27,125,981 | 21,960,608 |
| 未払解約金 | 18,589,803 | 14,256,351 |
| 未払信託報酬 | 8,480,790 | 7,654,279 |
| その他未払費用 | 55,388 | 49,978 |
| (C) 純資産総額(A-B) | 1,998,870,168 | 1,720,152,024 |
| 元本 | 2,064,657,827 | 1,809,720,910 |
| 次期繰越損益金 | △ 65,787,659 | △ 89,568,886 |
| (D) 受益権総口数 | 2,064,657,827口 | 1,809,720,910口 |
| 1万口当たり基準価額(C/D) | 9,681円 | 9,505円 |

(注) 当ファンドの第34期首元本額は2,274,011,541円、第34～35期中追加設定元本額は33,529,411円、第34～35期中一部解約元本額は497,820,042円です。

(注) 上記表中の次期繰越損益金が△表示の場合は、当該金額が投資信託財産の計算に関する規則第55条の6第10号に規定する額(元本の欠損)となります。

(注) 上記表中の1万口当たり基準価額が、投資信託財産の計算に関する規則第55条の6第11号に規定する計算口数当たりの純資産の額となります。

○損益の状況

| 項 目 | 第34期 | 第35期 |
|----------------|----------------------------|---------------------------|
| | 2025年10月15日～ 2026年1月13日 | 2026年1月14日～ 2026年4月13日 |
| | 円 | 円 |
| (A) 有価証券売買損益 | 133,574,061 | △ 24,150,072 |
| 売買益 | 139,993,922 | 4,189,068 |
| 売買損 | △ 6,419,861 | △ 28,339,140 |
| (B) 信託報酬等 | △ 8,536,178 | △ 7,704,257 |
| (C) 当期損益金(A+B) | 125,037,883 | △ 31,854,329 |
| (D) 前期繰越損益金 | △170,934,915 | △ 39,916,630 |
| (E) 追加信託差損益金 | △ 19,890,627 | △ 17,797,927 |
| (配当等相当額) | (6,879,246) | (6,715,020) |
| (売買損益相当額) | (△ 26,769,873) | (△ 24,512,947) |
| (F) 計(C+D+E) | △ 65,787,659 | △ 89,568,886 |
| (G) 収益分配金 | 0 | 0 |
| 次期繰越損益金(F+G) | △ 65,787,659 | △ 89,568,886 |
| 追加信託差損益金 | △ 19,890,627 | △ 17,797,927 |
| (配当等相当額) | (6,897,517) | (6,725,729) |
| (売買損益相当額) | (△ 26,788,144) | (△ 24,523,656) |
| 分配準備積立金 | 98,097,936 | 85,315,741 |
| 繰越損益金 | △143,994,968 | △157,086,700 |

(注) (A) 有価証券売買損益は、各期末の評価換えによるものを含みます。

(注) (B) 信託報酬等は、消費税等相当額を含めて表示しています。

(注) (E) 追加信託差損益金は、信託の追加設定の際、追加設定をした価額から元本を差し引いた差額分です。

(注) 分配金の計算過程は以下の通りです。

| 項 目 | 第34期 | 第35期 |
|---------------------|----------------------------|---------------------------|
| | 2025年10月15日～ 2026年1月13日 | 2026年1月14日～ 2026年4月13日 |
| a. 配当等収益(費用控除後) | 6,691,035円 | 0円 |
| b. 有価証券等損益額(費用控除後) | 0円 | 0円 |
| c. 信託約款に規定する収益調整金 | 6,897,517円 | 6,725,729円 |
| d. 信託約款に規定する分配準備積立金 | 91,406,901円 | 85,315,741円 |
| e. 分配対象収益(a+b+c+d) | 104,995,453円 | 92,041,470円 |
| f. 分配対象収益(1万口当たり) | 508円 | 508円 |
| g. 分配金 | 0円 | 0円 |
| h. 分配金(1万口当たり) | 0円 | 0円 |

○お知らせ

2026年4月1日付で、「一般社団法人投資信託協会」は「一般社団法人日本投資顧問業協会」と合併し、「一般社団法人資産運用業協会」に名称を変更したことに伴い、所要の約款変更を行いました。

○ (参考情報) 親投資信託の組入資産の明細

(2026年4月13日現在)

＜東京海上・グローバルペット関連株式マザーファンド＞

下記は、東京海上・グローバルペット関連株式マザーファンド全体(760,218千口)の内容です。

国内株式

| 銘柄 | 第33期末 | | 第35期末 | |
|------------|-------|------|-------|--------|
| | 株数 | 株数 | 株数 | 評価額 |
| | 千株 | 千株 | 千株 | 千円 |
| 化学 (25.0%) | | | | |
| ユニ・チャーム | 61.8 | 55.7 | | 52,931 |

| 銘柄 | 第33期末 | | 第35期末 | |
|---------------|---------|------|-------|---------|
| | 株数 | 株数 | 株数 | 評価額 |
| | 千株 | 千株 | 千株 | 千円 |
| 保険業 (75.0%) | | | | |
| アニコム ホールディングス | 123.5 | 98.4 | | 159,211 |
| 合計 | 株数・金額 | 185 | 154 | 212,142 |
| | 銘柄数<比率> | 2 | 2 | <11.3%> |

(注) 銘柄欄の()内は、国内株式の評価総額に対する各業種の比率です。

(注) 合計欄の<>内は、このファンドが組み入れている親投資信託の純資産総額に対する評価額の比率です。

外国株式

| 銘柄 | 株数 | 第33期末 | | 第35期末 | | 業種等 |
|------------------------------|---------|-------|-------|---------|------------------------|-----|
| | | 株数 | 株数 | 評価額 | | |
| | | | | 外貨建金額 | 邦貨換算金額 | |
| (アメリカ) | 百株 | 百株 | 千米ドル | 千円 | | |
| CENCORA INC | 14 | 2 | 64 | 10,258 | ヘルスケア機器・サービス | |
| BALCHEM CORP | 25 | 21 | 367 | 58,732 | 素材 | |
| CENTRAL GARDEN & PET CO | 153 | 121 | 452 | 72,313 | 家庭用品・パーソナル用品 | |
| CENTRAL GARDEN AND PET CO-A | 44 | 22 | 72 | 11,660 | 家庭用品・パーソナル用品 | |
| CHEWY INC - CLASS A | 70 | 35 | 88 | 14,107 | 一般消費財・サービス流通・小売り | |
| CHURCH & DWIGHT CO INC | 50 | 36 | 343 | 54,920 | 家庭用品・パーソナル用品 | |
| COLGATE-PALMOLIVE CO | 75 | 67 | 565 | 90,344 | 家庭用品・パーソナル用品 | |
| ELANCO ANIMAL HEALTH INC | 240 | 212 | 490 | 78,398 | 医薬品・バイオテクノロジー・ライフサイエンス | |
| FRESHPET INC | 80 | 69 | 447 | 71,485 | 食品・飲料・タバコ | |
| GENERAL MILS INC | 97 | 77 | 274 | 43,813 | 食品・飲料・タバコ | |
| IDEXX LABORATORIES INC | 18 | 15 | 844 | 135,018 | ヘルスケア機器・サービス | |
| MERCK & CO. INC. | 33 | 27 | 327 | 52,414 | 医薬品・バイオテクノロジー・ライフサイエンス | |
| NEOGEN CORP | 58 | 27 | 25 | 4,114 | ヘルスケア機器・サービス | |
| JM SMUCKER CO/THE-NEW COM | 15 | 9 | 81 | 13,081 | 食品・飲料・タバコ | |
| SPECTRUM BRANDS HOLDINGS INC | 69 | 56 | 442 | 70,766 | 家庭用品・パーソナル用品 | |
| TRACTOR SUPPLY COMPANY | 189 | 170 | 765 | 122,389 | 一般消費財・サービス流通・小売り | |
| TRUPANION INC | 109 | 76 | 186 | 29,818 | 保険 | |
| ZOETIS INC | 73 | 62 | 730 | 116,829 | 医薬品・バイオテクノロジー・ライフサイエンス | |
| 小計 | 株数・金額 | 1,412 | 1,104 | 6,570 | 1,050,467 | |
| | 銘柄数<比率> | 18 | 18 | — | <55.9%> | |

| 銘柄 | 株数 | 金額 | 第33期末 | 第35期末 | | 業種等 |
|------------------------|---------|-------|-------|-------|-------------|-----------|
| | | | 株数 | 株数 | 評価額 | |
| | | | 株数 | 株数 | 外貨建金額 | 邦貨換算金額 |
| (カナダ) | 百株 | | 百株 | | 千カナダドル | 千円 |
| PET VALU HOLDINGS LTD | 395 | | 345 | | 715 | 82,475 |
| 小計 | 株数・金額 | 395 | 345 | | 715 | 82,475 |
| | 銘柄数<比率> | 1 | 1 | | — | <4.4%> |
| (ユーロ…ドイツ) | | | | | 千ユーロ | |
| SYMRISE AG | 66 | | 54 | | 396 | 74,127 |
| 小計 | 株数・金額 | 66 | 54 | | 396 | 74,127 |
| | 銘柄数<比率> | 1 | 1 | | — | <3.9%> |
| (ユーロ…フランス) | | | | | | |
| VIRBAC SA | 15 | | 11 | | 410 | 76,679 |
| VETOQUINOL SA | 3 | | 3 | | 24 | 4,495 |
| 小計 | 株数・金額 | 18 | 14 | | 434 | 81,174 |
| | 銘柄数<比率> | 2 | 2 | | — | <4.3%> |
| ユーロ計 | 株数・金額 | 84 | 68 | | 831 | 155,302 |
| | 銘柄数<比率> | 3 | 3 | | — | <8.3%> |
| (イギリス) | | | | | 千英ポンド | |
| CVS GROUP PLC | 371 | | 350 | | 411 | 88,106 |
| PETS AT HOME GROUP PLC | 2,436 | | 2,308 | | 435 | 93,206 |
| 小計 | 株数・金額 | 2,807 | 2,658 | | 846 | 181,313 |
| | 銘柄数<比率> | 2 | 2 | | — | <9.6%> |
| (スイス) | | | | | 千スイスフラン | |
| NESTLE SA-REGISTERED | 77 | | 58 | | 460 | 92,864 |
| 小計 | 株数・金額 | 77 | 58 | | 460 | 92,864 |
| | 銘柄数<比率> | 1 | 1 | | — | <4.9%> |
| (スウェーデン) | | | | | 千スウェーデンクローナ | |
| VIMIAN GROUP AB | 989 | | 877 | | 2,674 | 45,873 |
| SWEDENCARE AB | 212 | | 126 | | 345 | 5,920 |
| 小計 | 株数・金額 | 1,201 | 1,003 | | 3,020 | 51,794 |
| | 銘柄数<比率> | 2 | 2 | | — | <2.8%> |
| (ニュージーランド) | | | | | 千ニュージーランドドル | |
| EBOS GROUP LTD | 224 | | 135 | | 300 | 27,972 |
| 小計 | 株数・金額 | 224 | 135 | | 300 | 27,972 |
| | 銘柄数<比率> | 1 | 1 | | — | <1.5%> |
| 合計 | 株数・金額 | 6,201 | 5,372 | | — | 1,642,188 |
| | 銘柄数<比率> | 28 | 28 | | — | <87.4%> |

(注) 邦貨換算金額は、当作成期末の時価をわが国の対顧客電信売買相場の仲値で邦貨換算したものです。

(注) 小計、合計欄の〈〉内は、このファンドが組み入れている親投資信託の純資産総額に対する各国別株式評価額の比率です。

(注) 銘柄ID等の変更があった銘柄は、別銘柄として掲載しています。

東京海上・グローバルペット関連株式マザーファンド

運用報告書 第9期（決算日 2025年10月14日）

（計算期間 2024年10月16日～2025年10月14日）

ここに、法令・諸規則に基づき、当マザーファンド（親投資信託）の直前の計算期間にかかる運用状況をご報告申し上げます。

東京海上アセットマネジメント

原則、各表の数量、金額の単位未満は切り捨て、比率は四捨五入で表記していますので、表中の個々の数字の合計が合計欄の値と一致しない場合があります。ただし、単位未満の数値については小数を表記する場合があります。また、一印は組み入れまたは売買がないことを示しています。

○最近5期の運用実績

| 決 算 期 | 基 準 価 額 | | 参 考 指 数 | 株 組 入 比 率 | 純 資 産 額 |
|-----------------|-------------|-----------|------------|-----------|--------------|
| | 期 騰 落 率 | 中 率 | | | |
| 5期(2021年10月12日) | 円 22,369 | % 30.8 | 176,153.02 | % 34.0 | 百万円 5,552 |
| 6期(2022年10月12日) | 19,273 | △13.8 | 178,931.84 | 1.6 | 6,517 |
| 7期(2023年10月12日) | 21,210 | 10.1 | 225,618.73 | 26.1 | 4,257 |
| 8期(2024年10月15日) | 25,957 | 22.4 | 296,887.06 | 31.6 | 3,493 |
| 9期(2025年10月14日) | 23,410 | △9.8 | 352,762.89 | 18.8 | 2,264 |

○当期中の基準価額と市況等の推移

| 年 月 日 | 基 準 価 額 | | 参 考 指 数 | 株 組 入 比 率 |
|----------------------|-------------|--------|------------|-----------|
| | 騰 落 率 | 率 | | |
| (期 首) 2024年10月15日 | 円 25,957 | % — | 296,887.06 | % — |
| 10月末 | 25,468 | △1.9 | 300,502.48 | 1.2 |
| 11月末 | 24,679 | △4.9 | 299,916.52 | 1.0 |
| 12月末 | 24,732 | △4.7 | 312,635.97 | 5.3 |
| 2025年1月末 | 24,715 | △4.8 | 313,051.85 | 5.4 |
| 2月末 | 22,817 | △12.1 | 298,407.26 | 0.5 |
| 3月末 | 22,756 | △12.3 | 289,341.53 | △2.5 |
| 4月末 | 21,868 | △15.8 | 276,916.99 | △6.7 |
| 5月末 | 23,494 | △9.5 | 296,754.61 | △0.0 |
| 6月末 | 23,369 | △10.0 | 310,898.09 | 4.7 |
| 7月末 | 23,863 | △8.1 | 327,934.21 | 10.5 |
| 8月末 | 24,156 | △6.9 | 330,608.35 | 11.4 |
| 9月末 | 23,085 | △11.1 | 344,059.89 | 15.9 |
| (期 末) 2025年10月14日 | 23,410 | △9.8 | 352,762.89 | 18.8 |

(注) 騰落率は期首比です。

参考指数は、MSCI AC ワールド指数（配当込み、円換算ベース）です。
参考指数は、基準価額への反映を考慮して、基準日前日のMSCI AC ワールド指数（米ドルベース）の値を基準日の対顧客電信売買相場の仲値（TTM）で委託会社が円換算したものです。MSCI AC ワールド指数の著作権、知的財産権その他一切の権利はMSCI社に帰属します。また、MSCI社は同指数の内容を変更する権利および公表を停止する権利を有しています。MSCI社の許諾なしにインデックスの一部または全部を複製、頒布、使用等することは禁じられています。MSCI社はファンドとは関係なく、ファンドから生じるいかなる責任も負いません。

○運用経過

(2024年10月16日～2025年10月14日)

■期中の基準価額等の推移

期首：25,957円

期末：23,410円

騰落率：△9.8%

◇基準価額の主な変動要因

プラス要因

- ・米国における関税政策の緩和やFRB（米連邦準備制度理事会）による利下げ期待の高まり
- ・円安が進行したこと

マイナス要因

- ・米国が事前予想を大幅に上回る関税政策を公表したこと
- ・関税政策によるコストの上昇や、消費鈍化への懸念

■投資環境

【世界株式市場】

当期の世界の株式市場は上昇しました。

期初から期中にかけては、米国の景気・雇用が堅調であったことやFRBによる利下げ、また、トランプ米大統領による減税や規制緩和への期待から、株式市場は上昇しました。2025年4月にトランプ米大統領が事前予想を大きく上回る関税政策を公表したことから、株式市場は大きく下落しましたが、期末にかけては、米国の関税政策が緩和されたことや、米国の景気や企業業績が底堅く推移したこと、FRBによる利下げへの期待を背景に、株式市場は上昇しました。

【為替市場】

米ドル円為替レートは、円安米ドル高となりました。期初から2025年初にかけては、トランプ米大統領による減税や規制緩和への期待などから円安米ドル高が進行しましたが、1月下旬以降は、米国の関税政策や拡張的な財政政策への不透明感などを背景に、円高米ドル安が進行しました。その後はおおむねボックス圏で推移しましたが、期末にかけては10月の自民党総裁選において、高市氏が選出されたことで、緩和的な金融政策や財政拡張が意識され円安米ドル高となりました。その他の主要な通貨についても、円安基調で推移しました。

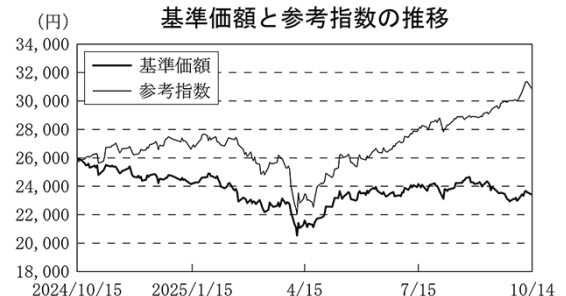
■ポートフォリオについて

「ペットの家族化」「ペット関連消費の高級化」「新興国におけるペット需要拡大」を背景としたペット関連市場拡大の恩恵を受け、長期的に利益成長が期待できると考える銘柄を中心に組み入れました。

セクター別では、ヘルスケア、生活必需品、一般消費財・サービスセクターの銘柄を中心に保有しました。また、ペット保険市場の拡大が期待できると考えることから、ペット保険会社などの金融セクターの銘柄の保有も継続しました。

当期の投資行動としては、米国の投資会社から買収提案のあった米国ヘルスケア製品供給会社を売却した一方で、欧州のペット用品メーカーを新たに購入しました。

以上の運用の結果、基準価額は9.8%下落しました。株式市場は上昇した一方で、米国の関税政策による影響や、それに伴う消費の鈍化がペット市場でも懸念されたこと、一部企業が軟調な決算を公表したことなどがマイナスに寄与しました。



(注) 参考指数は、期首(2024年10月15日)の値が基準価額と同一となるように指数化したものです。

(注) 参考指数は、MSCI AC ワールド指数(配当込み、円換算ベース)です。

○今後の運用方針

今後の株式市場は、当面は、米国の関税政策によるマクロ経済や企業業績への影響を見極める動きや金融政策の動向により、ボラティリティ（変動性）の高い展開が予想されます。2026年にかけて米国経済は緩やかな減速が懸念されるものの、企業業績の増益基調が維持されるなか、今後予想されるFRBによる利下げもサポート要因となり、株式市場は上昇していく展開を予想しています。

ペット関連市場については、「ペットの家族化」「ペット関連消費の高級化」「新興国におけるペット需要拡大」などを背景に引き続き成長していくと考えています。

以上のような見通しのもと、引き続き、ペット関連市場拡大の恩恵を受け、長期的に利益成長が期待できると考える銘柄を中心に組み入れを行う方針です。セクター別では、ヘルスケア、生活必需品、一般消費財・サービスセクターの銘柄を中心に組み入れ、特にヘルスケアセクターについては、ペットの高齢化やペットの家族化の進展を背景に高い成長性が期待できると考えることから、組入比率を高位に維持する方針です。

○1万口当たりの費用明細

(2024年10月16日～2025年10月14日)

| 項 目 | 当 期 | | 項 目 の 概 要 |
|---------------------------------------|-----------------|-----------------------------|---|
| | 金 額 | 比 率 | |
| (a) 売 買 委 託 手 数 料 (株 式) | 円 8 (8) | % 0.034 (0.034) | (a) 売買委託手数料＝期中の売買委託手数料÷期中の平均受益権口数 * 売買委託手数料は、有価証券等の売買の際、売買仲介人に支払う手数料 |
| (b) 有 価 証 券 取 引 税 (株 式) | 0 (0) | 0.000 (0.000) | (b) 有価証券取引税＝期中の有価証券取引税÷期中の平均受益権口数 * 有価証券取引税は、有価証券の取引の都度発生する取引に関する税金 |
| (c) そ の 他 費 用 (保 管 費 用) (そ の 他) | 4 (4) (0) | 0.016 (0.016) (0.000) | (c) その他費用＝期中のその他費用÷期中の平均受益権口数 * 保管費用は、海外における保管銀行等に支払う有価証券等の保管及び資金の送金・資産の移転等に要する費用 * その他は、信託事務等に要する諸費用 |
| 合 計 | 12 | 0.050 | |
| 期中の平均基準価額は、23,750円です。 | | | |

(注) 各金額は項目ごとに円未満を四捨五入しています。

(注) 各比率は1万口当たりのそれぞれの費用金額（円未満の端数を含む）を期中の平均基準価額で除して100を乗じたものです。

○売買及び取引の状況

(2024年10月16日～2025年10月14日)

株式

| | | 買 付 | | 売 付 | |
|----------|------------|-------------|-----------|-------------|--------|
| | | 株 数 | 金 額 | 株 数 | 金 額 |
| 国 内 | 上場 | 千株 | 千円 | 千株 | 千円 |
| | | — (61) | — (—) | 76 | 68,085 |
| 外 国 | アメリカ | 百株 | 千米ドル | 百株 | 千米ドル |
| | | — (192) | — (—) | 690 | 4,247 |
| | カナダ | — | 千カナダドル | 69 | 千カナダドル |
| | | — | — | — | 217 |
| | ユーロ ドイツ | — | 千ユーロ | 12 | 千ユーロ |
| | | — | — | — | 126 |
| | イギリス | — | 千英ポンド | 337 | 千英ポンド |
| | | — | — | — | 93 |
| スイス | — | 千スイスフラン | 15 | 千スイスフラン | |
| | — | — | — | 118 | |
| スウェーデン | 212 | 千スウェーデンクローナ | 197 | 千スウェーデンクローナ | |
| | — | 1,093 | — | 612 | |
| ニュージーランド | — | 千ニュージーランドドル | 95 | 千ニュージーランドドル | |
| — | — | — | — | 333 | |

(注) 金額は受渡代金です。

(注) ()内は株式分割、移転、合併等による増減分です。

○株式売買比率

(2024年10月16日～2025年10月14日)

株式売買金額の平均組入株式時価総額に対する割合

| 項 目 | 当 期 |
|---------------------|-------------|
| (a) 期中の株式売買金額 | 846,796千円 |
| (b) 期中の平均組入株式時価総額 | 2,715,218千円 |
| (c) 売買高比率 (a) / (b) | 0.31 |

(注) (b)は、各月末現在の組入株式時価総額の平均です。

(注) (c)は、小数点以下2位未満を切り捨てています。

○利害関係人との取引状況等

(2024年10月16日～2025年10月14日)

該当事項はございません。

利害関係人とは、投資信託及び投資法人に関する法律第11条第1項に規定される利害関係人です。

○組入資産の明細

(2025年10月14日現在)

国内株式

| 銘柄 | 期首(前期末) | 当 期 末 | |
|------------|---------|-------|--------|
| | 株 数 | 株 数 | 評 価 額 |
| | 千株 | 千株 | 千円 |
| 化学 (37.4%) | | | |
| ユニ・チャーム | 30.6 | 61.8 | 59,043 |

| 銘柄 | 期首(前期末) | 当 期 末 | | |
|---------------|------------|-------|--------|----------|
| | 株 数 | 株 数 | 評 価 額 | |
| | 千株 | 千株 | 千円 | |
| 保険業 (62.6%) | | | | |
| アニコム ホールディングス | 170.4 | 123.5 | 98,676 | |
| 合 計 | 株 数 ・ 金 額 | 201 | 185 | 157,720 |
| | 銘柄数 < 比率 > | 2 | 2 | < 7.0% > |

(注) 銘柄欄の()内は、国内株式の評価総額に対する各業種の比率です。

(注) 合計欄の< >内は、純資産総額に対する評価額の比率です。

外国株式

| 銘柄 | 柄 | 期首(前期末) | 当 期 末 | | 業 種 等 | |
|------------------------------|------------|---------|-------|-------|-----------|------------------------|
| | | 株 数 | 株 数 | 評 価 額 | | |
| | | | | 外貨建金額 | | 邦貨換算金額 |
| (アメリカ) | | 百株 | 百株 | 千円 | | |
| CENCORA INC | | 25 | 14 | 443 | 67,675 | ヘルスケア機器・サービス |
| BALCHEM CORP | | 31 | 25 | 357 | 54,557 | 素材 |
| CENTRAL GARDEN & PET CO | | 153 | 153 | 443 | 67,613 | 家庭用品・パーソナル用品 |
| CENTRAL GARDEN AND PET CO-A | | 44 | 44 | 115 | 17,626 | 家庭用品・パーソナル用品 |
| CHEWY INC - CLASS A | | 93 | 70 | 269 | 41,160 | 一般消費財・サービス流通・小売り |
| CHURCH & DWIGHT CO INC | | 58 | 50 | 432 | 65,967 | 家庭用品・パーソナル用品 |
| COLGATE-PALMOLIVE CO | | 123 | 75 | 577 | 88,040 | 家庭用品・パーソナル用品 |
| ELANCO ANIMAL HEALTH INC | | 295 | 240 | 480 | 73,341 | 医薬品・バイオテクノロジー・ライフサイエンス |
| FRESHPET INC | | 97 | 80 | 387 | 59,044 | 食品・飲料・タバコ |
| GENERAL MILLS INC | | 97 | 97 | 467 | 71,221 | 食品・飲料・タバコ |
| IDEXX LABORATORIES INC | | 37 | 18 | 1,139 | 173,834 | ヘルスケア機器・サービス |
| MERCK & CO. INC. | | 49 | 33 | 282 | 43,125 | 医薬品・バイオテクノロジー・ライフサイエンス |
| NEOGEN CORP | | 249 | 58 | 34 | 5,291 | ヘルスケア機器・サービス |
| PATTERSON COS INC | | 174 | — | — | — | ヘルスケア機器・サービス |
| JM SMUCKER CO/THE-NEW COM | | 22 | 15 | 152 | 23,214 | 食品・飲料・タバコ |
| SPECTRUM BRANDS HOLDINGS INC | | 78 | 69 | 350 | 53,408 | 家庭用品・パーソナル用品 |
| TRACTOR SUPPLY COMPANY | | 49 | 189 | 1,037 | 158,253 | 一般消費財・サービス流通・小売り |
| TRUPANTON INC | | 134 | 109 | 449 | 68,579 | 保険 |
| ZOETIS INC | | 102 | 73 | 1,038 | 158,360 | 医薬品・バイオテクノロジー・ライフサイエンス |
| 小 計 | 株 数 ・ 金 額 | 1,910 | 1,412 | 8,461 | 1,290,315 | |
| | 銘柄数 < 比率 > | 19 | 18 | — | < 57.0% > | |

| 銘柄 | 株数 | 株数 | 期末 | | 業種等 | |
|------------------------|------------------|-------|-------|-------------|-----------|------------------------|
| | | | 評価額 | 額 | | |
| | | 株数 | 株数 | 外貨建金額 | 邦貨換算金額 | |
| (カナダ) | | 百株 | 百株 | 千カナダドル | 千円 | |
| PET VALU HOLDINGS LTD | | 464 | 395 | 1,395 | 151,639 | 一般消費財・サービス流通・小売り |
| 小計 | 株数・金額 銘柄数<比率> | 464 | 395 | 1,395 | 151,639 | |
| | | 1 | 1 | — | <6.7%> | |
| (ユーロ…ドイツ) | | | | 千ユーロ | | |
| SYMRISE AG | | 78 | 66 | 506 | 89,178 | 素材 |
| 小計 | 株数・金額 銘柄数<比率> | 78 | 66 | 506 | 89,178 | |
| | | 1 | 1 | — | <3.9%> | |
| (ユーロ…フランス) | | | | | | |
| VIRBAC SA | | 15 | 15 | 484 | 85,353 | 医薬品・バイオテクノロジー・ライフサイエンス |
| VETOQUINOL SA | | 3 | 3 | 23 | 4,070 | 医薬品・バイオテクノロジー・ライフサイエンス |
| 小計 | 株数・金額 銘柄数<比率> | 18 | 18 | 507 | 89,424 | |
| | | 2 | 2 | — | <3.9%> | |
| ユーロ計 | 株数・金額 銘柄数<比率> | 96 | 84 | 1,013 | 178,602 | |
| | | 3 | 3 | — | <7.9%> | |
| (イギリス) | | | | 千英ポンド | | |
| CVS GROUP PLC | | 380 | 371 | 512 | 104,277 | ヘルスケア機器・サービス |
| PETS AT HOME GROUP PLC | | 2,764 | 2,436 | 519 | 105,626 | 一般消費財・サービス流通・小売り |
| 小計 | 株数・金額 銘柄数<比率> | 3,144 | 2,807 | 1,032 | 209,903 | |
| | | 2 | 2 | — | <9.3%> | |
| (スイス) | | | | 千スイスフラン | | |
| NESTLE SA-REGISTERED | | 92 | 77 | 581 | 110,147 | 食品・飲料・タバコ |
| 小計 | 株数・金額 銘柄数<比率> | 92 | 77 | 581 | 110,147 | |
| | | 1 | 1 | — | <4.9%> | |
| (スウェーデン) | | | | 千スウェーデンクローナ | | |
| VIMIAN GROUP AB | | 1,186 | 989 | 2,808 | 45,024 | ヘルスケア機器・サービス |
| SWEDENCARE AB | | — | 212 | 697 | 11,180 | 医薬品・バイオテクノロジー・ライフサイエンス |
| 小計 | 株数・金額 銘柄数<比率> | 1,186 | 1,201 | 3,506 | 56,205 | |
| | | 1 | 2 | — | <2.5%> | |
| (ニュージーランド) | | | | 千ニュージーランドドル | | |
| EBOS GROUP LTD | | 319 | 224 | 653 | 57,009 | ヘルスケア機器・サービス |
| 小計 | 株数・金額 銘柄数<比率> | 319 | 224 | 653 | 57,009 | |
| | | 1 | 1 | — | <2.5%> | |
| 合計 | 株数・金額 銘柄数<比率> | 7,212 | 6,201 | — | 2,053,824 | |
| | | 28 | 28 | — | <90.7%> | |

(注) 邦貨換算金額は、期末の時価をわが国の対顧客電信売買相場の仲値で邦貨換算したものです。

(注) 小計、合計欄の〈〉内は、純資産総額に対する各国別株式評価額の比率です。

(注) 銘柄ID等の変更があった銘柄は、別銘柄として掲載しています。

○投資信託財産の構成

(2025年10月14日現在)

| 項 目 | 当 期 末 | |
|--------------|-----------|-------|
| | 評 価 額 | 比 率 |
| | 千円 | % |
| 株式 | 2,211,544 | 96.8 |
| コール・ローン等、その他 | 73,576 | 3.2 |
| 投資信託財産総額 | 2,285,120 | 100.0 |

(注) 当期末における外貨建純資産(2,102,879千円)の投資信託財産総額(2,285,120千円)に対する比率は92.0%です。

(注) 外貨建資産は、期末の時価をわが国の対顧客電信売買相場の仲値で邦貨換算したものです。なお、当期末における邦貨換算レートは1米ドル=152.49円、1カナダドル=108.63円、1ユーロ=176.23円、1英ポンド=203.38円、1スイスフラン=189.48円、1スウェーデンクローナ=16.03円、1ニュージーランドドル=87.22円です。

○資産、負債、元本及び基準価額の状況 (2025年10月14日現在)

| 項 目 | 当 期 末 |
|-----------------|---------------|
| | 円 |
| (A) 資産 | 2,318,232,088 |
| コール・ローン等 | 38,442,173 |
| 株式(評価額) | 2,211,544,308 |
| 未収入金 | 67,433,251 |
| 未収配当金 | 812,055 |
| 未収利息 | 301 |
| (B) 負債 | 54,135,992 |
| 未払金 | 33,111,344 |
| 未払解約金 | 21,024,648 |
| (C) 純資産総額(A-B) | 2,264,096,096 |
| 元本 | 967,134,629 |
| 次期繰越損益金 | 1,296,961,467 |
| (D) 受益権総口数 | 967,134,629口 |
| 1万口当たり基準価額(C/D) | 23,410円 |

(注) 当親ファンドの期首元本額は1,345,974,112円、期中追加設定元本額は45,797,088円、期中一部解約元本額は424,636,571円です。

<元本の内訳>

東京海上・グローバルベット関連株式ファンド(為替ヘッジなし) 881,431,234円
東京海上・グローバルベット関連株式ファンド(為替ヘッジあり) 85,703,395円

(注) 上記表中の次期繰越損益金が△表示の場合は、当該金額が投資信託財産の計算に関する規則第55条の6第10号に規定する額(元本の欠損)となります。

(注) 上記表中の1万口当たり基準価額が、投資信託財産の計算に関する規則第55条の6第11号に規定する計算口数当たりの純資産の額となります。

○損益の状況 (2024年10月16日～2025年10月14日)

| 項 目 | 当 期 |
|------------------|---------------|
| | 円 |
| (A) 配当等収益 | 39,380,393 |
| 受取配当金 | 38,573,227 |
| 受取利息 | 679,535 |
| その他収益金 | 127,631 |
| (B) 有価証券売買損益 | △ 368,823,837 |
| 売買益 | 338,656,067 |
| 売買損 | △ 707,479,904 |
| (C) 保管費用等 | △ 440,834 |
| (D) 当期損益金(A+B+C) | △ 329,884,278 |
| (E) 前期繰越損益金 | 2,147,730,131 |
| (F) 追加信託差損益金 | 63,215,217 |
| (G) 解約差損益金 | △ 584,099,603 |
| (H) 計(D+E+F+G) | 1,296,961,467 |
| 次期繰越損益金(H) | 1,296,961,467 |

(注) (B)有価証券売買損益は、期末の評価換えによるものを含みます。

(注) (F)追加信託差損益金は、信託の追加設定の際、追加設定をした価額から元本を差し引いた差額分です。

(注) (G)解約差損益金は、中途解約の際、元本から解約価額を差し引いた差額分です。

○お知らせ

2023年11月に成立した「投資信託及び投資法人に関する法律」の一部改正の施行により、従来運用報告書の書面交付義務としていた規定が、電磁的方法を含む情報提供義務と改められることに伴い、2025年4月1日付で所要の約款変更を行いました。