

## 受益者のみなさまへ

毎々、格別のお引き立てにあずかり、厚くお礼申し上げます。  
さて、「フィデリティ世界バリューストックファンド Cコース(毎月決算・予想分配金提示型・為替ヘッジあり)」と「フィデリティ世界バリューストックファンド Dコース(毎月決算・予想分配金提示型・為替ヘッジなし)」は、第31期から第36期までの決算を行ないました。当ファンドは、主として世界(日本を含みます。)の金融商品取引所に上場されている企業の株式に投資を行ない、投資信託財産の成長を図ることを目的として運用を行ないました。ここに、運用状況をご報告申し上げます。  
今後とも一層のご愛顧を賜りますよう、お願い申し上げます。

### ■当ファンドの仕組みは次の通りです。

	Cコース (毎月決算・予想分配金提示型・為替ヘッジあり)	Dコース (毎月決算・予想分配金提示型・為替ヘッジなし)
商品分類	追加型投信／内外／株式	
信託期間	原則無期限です。	
運用方針	●フィデリティ世界バリューストックマザーファンド受益証券への投資を通じて、主として世界(日本を含みます。)の金融商品取引所に上場(これに準ずるものを含みます。)されている企業の株式を主要な投資対象とし、投資信託財産の成長を図ることを目的として運用を行ないます。 ●FIAM LLCに、運用の指図に関する権限を委託します。	
主要運用対象	ベビーストックファンド フィデリティ世界バリューストックマザーファンド受益証券を主要な投資対象とします。	マザーファンド 世界(日本を含みます。)の金融商品取引所に上場されている株式を主要な投資対象とします。
組入制限	ベビーストックファンド 株式への実質投資割合には制限を設けません。 外貨建資産への実質投資割合には制限を設けません。	マザーファンド 株式への投資割合には制限を設けません。 外貨建資産への投資割合には制限を設けません。
分配方針	毎決算時(原則毎月15日。同日が休業日の場合は翌営業日。)に、原則として以下の収益分配方針に基づき分配を行ないます。 ●分配対象額の範囲は、繰越分を含めた利子・配当等収益と売買益(評価益を含みます。)等の全額とします。 ●収益分配金額は、委託会社が基準価額水準、市況動向等を勘案して決定します。ただし、必ず分配を行なうものではありません。 ●留保益の運用については特に制限を設けず、委託会社の判断に基づき、元本部分と同一の運用を行ないます。	

### 〈お問合せ先〉

フィデリティ投信株式会社 カスタマー・コミュニケーション部  
東京都港区六本木七丁目7番7号 TRI-SEVEN ROPPONGI

 0120-00-8051 (無料)

受付時間: 営業日の午前9時～午後5時

 <https://www.fidelity.co.jp/>

お客様の口座内容などに関するご照会は、お申し込みされた販売会社にお尋ねください。

運用報告書  
(全体版)

第6作成期(2024年1月16日～2024年7月16日)

第31期(決算日 2024年2月15日)

第32期(決算日 2024年3月15日)

第33期(決算日 2024年4月15日)

第34期(決算日 2024年5月15日)

第35期(決算日 2024年6月17日)

第36期(決算日 2024年7月16日)

## フィデリティ世界バリューストックファンド

Cコース(毎月決算・予想分配金提示型・為替ヘッジあり)  
Dコース(毎月決算・予想分配金提示型・為替ヘッジなし)

愛称: Value of Values

フィデリティ投信株式会社



《フィデリティ世界バリュー株式ファンド Cコース（毎月決算・予想分配金提示型・為替ヘッジあり）》

■最近5作成期の運用実績

作成期	基準価額			(参考指数) <sup>※</sup>		株式組入比率等	株式先物比率	投資証券組入比率	純資産総額
	(分配落)	税込分配金	期中騰落率	MSCI ワールド・インデックス (税引前配当金込/円ヘッジ指数)	期中騰落率				
2作成期 (2022年7月15日)	円 8,661	円 0	% △18.4	313.35	% △16.1	% 95.3	% —	% 5.3	百万円 758
3作成期 (2023年1月16日)	9,739	0	12.4	325.45	3.9	89.6	—	4.6	904
4作成期 (2023年7月18日)	9,590	0	△1.5	357.13	9.7	91.8	—	5.6	910
5作成期 (2024年1月15日)	9,825	0	2.5	366.79	2.7	94.6	—	5.3	470
6作成期 (2024年7月16日)	10,258	200	6.4	419.62	14.4	94.1	—	5.2	401

※当ファンドは、ベンチマークを設定していません。参考指数としてMSCI ワールド・インデックス (税引前配当金込/円ヘッジ指数) を記載しております。

MSCI ワールド・インデックスとは、MSCI Inc. が算出する、世界主要国の株式市場の動きを示す指数です。MSCI ワールド・インデックスに関する著作権、およびその他の知的所有権はMSCI Inc. に帰属しております。MSCI Inc. が指数構成銘柄への投資を推奨するものではなく、MSCI Inc. は当指数の利用に伴う如何なる責任も負いません。MSCI Inc. は情報の確実性および完結性を保証するものではなく、MSCI Inc. の許諾なしにデータを複製・頒布・使用等することは禁じられております。

(注1) 基準価額の騰落率は分配金込み。(分配金を再投資することにより算出したファンドの騰落率とは異なります。)

(注2) 当ファンドはマザーファンドを組入れますので、「株式組入比率等」「株式先物比率」「投資証券組入比率」は実質比率を記載しております。

(注3) 2作成期対応期間 (第7期～第12期)、3作成期対応期間 (第13期～第18期)、4作成期対応期間 (第19期～第24期)、5作成期対応期間 (第25期～第30期)、6作成期対応期間 (第31期～第36期) の各作成期末税込分配金は、各作成期対応期間の累計です。

(注4) 新株予約権証券の組入がある場合には、「株式組入比率等」に含みます。

(注5) 株式先物比率=買建比率-売建比率

■過去6ヶ月間の基準価額と市況等の推移

決算期	年 月 日	基準価額		(参考指数)		株式組入比率等	株式先物比率	投資証券組入比率
		騰落率	MSCI ワールド・インデックス (税引前配当金込/円ヘッジ指数)	騰落率				
第31期	(期首) 2024年1月15日	円 9,825	% —	366.79	% —	% 94.6	% —	% 5.3
	(期末) 2024年2月15日	10,036	2.1	382.38	4.3	95.7	—	4.5
第32期	(期首) 2024年2月15日	10,036	—	382.38	—	95.7	—	4.5
	(期末) 2024年3月15日	10,386	3.5	389.32	1.8	92.4	—	4.3
第33期	(期首) 2024年3月15日	10,386	—	389.32	—	92.4	—	4.3
	(期末) 2024年4月15日	10,411	0.2	386.19	△0.8	96.8	—	4.5
第34期	(期首) 2024年4月15日	10,311	—	401.81	—	96.8	—	4.5
	(期末) 2024年5月15日	10,642	3.2	401.81	4.0	95.7	—	4.3
第35期	(期首) 2024年5月15日	10,542	—	401.81	—	95.7	—	4.3
	(期末) 2024年6月17日	9,898	△6.1	406.03	1.0	93.3	—	4.7
第36期	(期首) 2024年6月17日	9,898	—	406.03	—	93.3	—	4.7
	(期末) 2024年7月16日	10,258	3.6	419.62	3.3	94.1	—	5.2

(注) 期末基準価額は分配金込み、騰落率は期首比です。

《フィデリティ世界バリュー株式ファンド Dコース（毎月決算・予想分配金提示型・為替ヘッジなし）》

■最近5作成期の運用実績

作成期	基準価額			(参考指数) <sup>※</sup>		株式組入比率等	株式先物比率	投資証券組入比率	純資産総額
	(分配落)	税込分配金	期中騰落率	MSCI ワールド・インデックス (税引前配当金込/円ベース)	期中騰落率				
	円	円	%		%	%	%	%	百万円
2作成期 (2022年7月15日)	10,366	500	△0.2	1,585,963.20	△1.1	91.6	—	5.1	12,382
3作成期 (2023年1月16日)	10,272	800	6.8	1,581,767.30	△0.3	92.3	—	4.7	14,481
4作成期 (2023年7月18日)	10,896	400	10.0	1,921,298.60	21.5	92.4	—	5.6	14,646
5作成期 (2024年1月15日)	11,039	1,000	10.5	2,120,548.90	10.4	92.2	—	5.1	12,689
6作成期 (2024年7月16日)	11,695	1,400	18.6	2,684,553.02	26.6	93.4	—	5.1	13,178

※当ファンドは、ベンチマークを設定していません。参考指数としてMSCI ワールド・インデックス (税引前配当金込/円ベース) を記載しております。

MSCI ワールド・インデックスとは、MSCI Inc. が算出する、世界主要国の株式市場の動きを示す指数です。MSCI ワールド・インデックスに関する著作権、およびその他の所有権はMSCI Inc. に帰属しております。MSCI Inc. が指数構成銘柄への投資を推奨するものではなく、MSCI Inc. は当指数の利用に伴う如何なる責任も負いません。MSCI Inc. は情報の確実性および完結性を保証するものではなく、MSCI Inc. の許諾なしにデータを複製・頒布・使用等することは禁じられております。

MSCI ワールド・インデックス (税引前配当金込/円ベース) は、WM Reutersが発表する換算レートをもとに委託会社が算出しています。

(注1) 基準価額の騰落率は分配金込み。(分配金を再投資することにより算出したファンドの騰落率とは異なります。)

(注2) 当ファンドはマザーファンドを組入れますので、「株式組入比率等」「株式先物比率」「投資証券組入比率」は実質比率を記載しております。

(注3) 2作成期対応期間 (第7期～第12期)、3作成期対応期間 (第13期～第18期)、4作成期対応期間 (第19期～第24期)、5作成期対応期間 (第25期～第30期)、6作成期対応期間 (第31期～第36期) の各作成期末税込分配金は、各作成期対応期間の累計です。

(注4) 新株予約権証券の組入がある場合には、「株式組入比率等」に含みます。

(注5) 株式先物比率＝買建比率－売建比率

■過去6ヶ月間の基準価額と市況等の推移

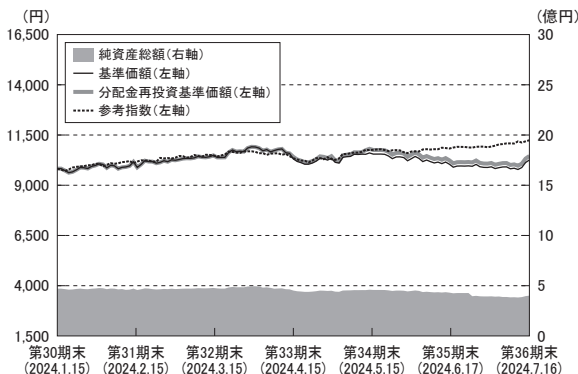
決算期	年 月 日	基準価額		(参考指数)		株式組入比率等	株式先物比率	投資証券組入比率
		騰落率	MSCI ワールド・インデックス (税引前配当金込/円ベース)	騰落率				
第31期	(期首) 2024年1月15日	円	%	2,120,548.90	%	%	%	%
	(期末) 2024年2月15日	11,039	—	2,271,326.02	—	92.2	—	5.1
第32期	(期首) 2024年2月15日	11,713	6.1	2,271,326.02	7.1	94.1	—	4.4
	(期末) 2024年3月15日	11,513	—	2,312,278.73	—	94.1	—	4.4
第33期	(期首) 2024年3月15日	11,821	2.7	2,312,278.73	1.8	94.1	—	4.4
	(期末) 2024年4月15日	11,621	—	2,365,106.38	—	94.0	—	4.4
第34期	(期首) 2024年4月15日	12,073	3.9	2,498,231.35	2.3	94.0	—	4.4
	(期末) 2024年5月15日	11,773	—	2,498,231.35	—	94.3	—	4.2
第35期	(期首) 2024年5月15日	12,463	5.9	2,570,901.87	5.6	94.3	—	4.2
	(期末) 2024年6月17日	12,163	—	2,570,901.87	—	93.8	—	4.7
第36期	(期首) 2024年6月17日	11,549	△5.0	2,570,901.87	2.9	93.8	—	4.7
	(期末) 2024年7月16日	11,349	—	2,684,553.02	—	93.8	—	4.7

(注) 期末基準価額は分配金込み、騰落率は期首比です。

## ■運用経過の説明

### ●基準価額等の推移

#### Cコース(毎月決算・予想分配金提示型・為替ヘッジあり)

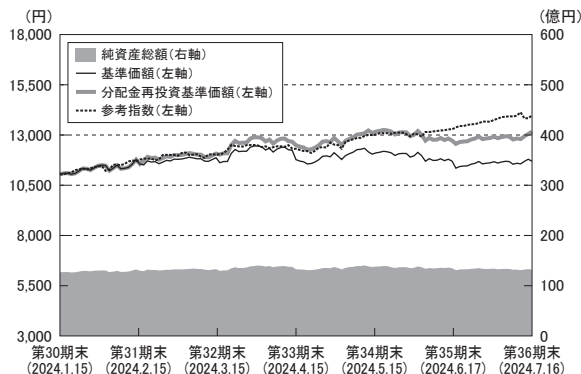


第31期首: 9,825円

第36期末: 10,258円(既払分配金200円)

騰落率: 6.4%(分配金再投資ベース)

#### Dコース(毎月決算・予想分配金提示型・為替ヘッジなし)



第31期首: 11,039円

第36期末: 11,695円(既払分配金1,400円)

騰落率: 19.2%(分配金再投資ベース)

(注) 分配金再投資基準価額および参考指数は、2024年1月15日の値をファンドの基準価額と同一になるように指数化しています。

\* 分配金再投資基準価額は、税引前の分配金を分配時に再投資したものとみなして計算したもので、ファンド運用の実質的なパフォーマンスを示すものです。

\* 分配金を再投資するかどうかについてはお客様がご利用のコースにより異なります。また、ファンドの購入価額により課税条件も異なります。従って、お客様の損益の状況を示すものではありません。

※Cコース(毎月決算・予想分配金提示型・為替ヘッジあり)の参考指数は「MSCI ワールド・インデックス(税引前配当金込/円ヘッジ指数)」、Dコース(毎月決算・予想分配金提示型・為替ヘッジなし)の参考指数は「MSCI ワールド・インデックス(税引前配当金込/円ベース)」です。

### ●基準価額の主な変動要因

当期の当ファンドの騰落率は、Cコース(毎月決算・予想分配金提示型・為替ヘッジあり)が+6.4%、Dコース(毎月決算・予想分配金提示型・為替ヘッジなし)が+19.2%でした。

当ファンドは、フィデリティ世界バリュー株式マザーファンド受益証券を組み入れることにより実質的な運用を当該マザーファンドにおいて行っております。

<プラス要因>

株式相場が上昇したこと。

Dコース(毎月決算・予想分配金提示型・為替ヘッジなし)については米ドルが対円で上昇し、円安となったこと。

<マイナス要因>

特になし。

## ●投資環境

当期の株式相場は上昇しました。当期の主要株価指数の騰落率は、世界株式(MSCIワールド) +15.9%、米国株式(S&P500種指数) +18.5%、欧州株式(MSCIヨーロッパ) +9.2%、日本株式(東証株価指数) +15.0%でした。(いずれも現地通貨ベース)

期初から1月末にかけては、米国では、AIが本格的に普及していくとの観測から大手テクノロジー株を中心に上昇しました。日本や欧州では、世界的に半導体需要の拡大期待が強まる中で関連銘柄を中心に株価は上昇しました。2月は、米国では、AI関連など幅広い業種で良好な決算の発表が相次ぎ、上昇しました。欧州では、早期の利下げ観測が後退したことや長期金利上昇が嫌気されたものの、米国株式の上昇基調を背景に株価は上昇しました。3月は、米国では、年内に利下げが開始されるとの観測が投資家心理を押し上げ、株価は上昇しました。日本では、春闘で昨年よりも高い賃上げ率が確認され、脱デフレに対する期待が高まり、上昇しました。欧州では、英賃金上昇率の鈍化による利下げ期待の高まりやスペインの大手小売企業の好調な業績見通し等が好材料となり、上昇しました。4月は、米国では、米連邦準備制度理事会(FRB)のパウエル議長の発言を受けて、利下げ観測が後退し、株価は下落しました。欧州では、中東情勢の緊迫化や欧米の長期金利上昇を背景に、株価は下落しました。5月は、米国では、インフレの鈍化を背景に、景気について楽観的な見通しが広がり、株価は上昇しました。日本や欧州では、年内の米利下げ観測が高まったことや欧米の長期金利の低下が好感され、株価は上昇しました。6月から期末にかけては、米国では、AIによる生産性の拡大や肥満症治療薬への期待などを受け、大手ハイテク企業やヘルスケア、消費関連を中心に株価は上昇しました。日本では、米国株が高値更新を続けたことや金融引き締めに対する懸念が一旦後退したことを背景に、株価は上昇しました。欧州では、ユーロ圏の政治の先行き不透明感や財政悪化に対し警戒感が広がり、軟調に推移しました。

当期の米ドル/円相場は約8.8%の円安・米ドル高(1米ドル=145.79円→158.60円)、ユーロ/円相場は約8.1%の円安・ユーロ高(1ユーロ=159.64円→172.54円)でした。(WMロイター使用)

## ●ポートフォリオ

当ファンドは、フィデリティ世界バリュー株式マザーファンド受益証券を通じて投資をしております。以下、フィデリティ世界バリュー株式マザーファンドについて記載しています。

当ファンドは、主として世界(日本を含みます。)の金融商品取引所に上場(これに準ずるものを含みます。)されている企業の株式に投資を行ない、投資信託財産の成長を図ることを目的として運用を行ないます。一貫した投資哲学の下、長期的な収益力や経営戦略等に着目し、本来の企業価値を見極める運用を目指します。個別銘柄選択にあたっては、世界の主要拠点のアナリストによる徹底的な企業分析や直接面談による調査を活かした「ボトム・アップ・アプローチ」により、魅力的な投資機会の発掘に注力します。

当期において、当ファンドは上記方針に沿った運用を行いました。なお、当ファンドにおける組入上位10業種の比率は以下の通りとなりました。

### 組入上位10業種

前作成期末

	業種	比率
1	資本財	11.6%
2	金融サービス	10.9
3	素材	9.4
4	エネルギー	8.3
5	公益事業	8.0
6	保険	5.2
7	一般消費財・サービス流通・小売り	5.1
8	エクイティ不動産投資信託(REIT)	4.9
9	銀行	4.6
10	耐久消費財・アパレル	4.5

当作成期末

	業種	比率
1	資本財	12.6%
2	金融サービス	9.3
3	素材	8.6
4	エネルギー	8.4
5	公益事業	6.3
6	耐久消費財・アパレル	5.3
7	保険	5.3
8	エクイティ不動産投資信託(REIT)	4.9
9	商業・専門サービス	4.8
10	一般消費財・サービス流通・小売り	4.2

(注)「比率」欄は、マザーファンドの純資産総額に対する割合です。

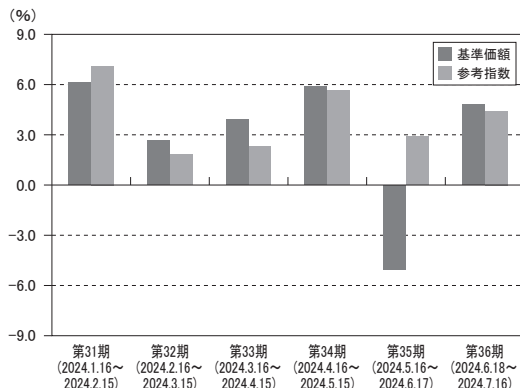
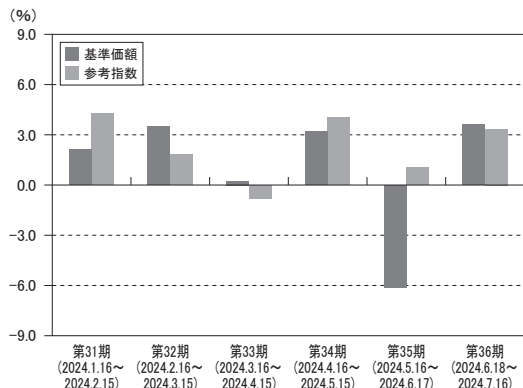
## ●ベンチマークとの差異

当ファンドは、ベンチマークを設定していません。以下のグラフは、当ファンドの基準価額と参考指数の騰落率の対比です。

### 当ファンドの基準価額と参考指数の対比(期別騰落率)

Cコース(毎月決算・予想分配金提示型・為替ヘッジあり)

Dコース(毎月決算・予想分配金提示型・為替ヘッジなし)



(注) 基準価額の騰落率は、税引前の分配金を分配時に再投資したものとみなして計算しています。

※Cコース(毎月決算・予想分配金提示型・為替ヘッジあり)の参考指数は「MSCI ワールド・インデックス(税引前配当金込/円ヘッジ指数)」、Dコース(毎月決算・予想分配金提示型・為替ヘッジなし)の参考指数は「MSCI ワールド・インデックス(税引前配当金込/円ベース)」です。

## ■ 分配金

### Cコース(毎月決算・予想分配金提示型・為替ヘッジあり)

当作成期の1万口当たり分配金(税引前)は、分配方針に基づき下記表中の分配額とさせていただきます。また、収益分配に充てなかった利益につきましては投資信託財産中に留保し、運用の基本方針に基づいて運用します。

#### ● 分配原資の内訳

(単位:円、1万口当たり・税引前)

項目	第31期	第32期	第33期	第34期	第35期	第36期
	2024年1月16日 ~2024年2月15日	2024年2月16日 ~2024年3月15日	2024年3月16日 ~2024年4月15日	2024年4月16日 ~2024年5月15日	2024年5月16日 ~2024年6月17日	2024年6月18日 ~2024年7月16日
当期分配金	0	0	100	100	0	0
(対基準価額比率)	—%	—%	0.96%	0.94%	—%	—%
当期の収益	—	—	5	100	—	—
当期の収益以外	—	—	94	—	—	—
翌期繰越分配対象額	840	864	769	848	855	864

### Dコース(毎月決算・予想分配金提示型・為替ヘッジなし)

当作成期の1万口当たり分配金(税引前)は、分配方針に基づき下記表中の分配額とさせていただきます。また、収益分配に充てなかった利益につきましては投資信託財産中に留保し、運用の基本方針に基づいて運用します。

#### ● 分配原資の内訳

(単位:円、1万口当たり・税引前)

項目	第31期	第32期	第33期	第34期	第35期	第36期
	2024年1月16日 ~2024年2月15日	2024年2月16日 ~2024年3月15日	2024年3月16日 ~2024年4月15日	2024年4月16日 ~2024年5月15日	2024年5月16日 ~2024年6月17日	2024年6月18日 ~2024年7月16日
当期分配金	200	200	300	300	200	200
(対基準価額比率)	1.71%	1.69%	2.48%	2.41%	1.73%	1.68%
当期の収益	200	200	300	300	9	9
当期の収益以外	—	—	—	—	190	190
翌期繰越分配対象額	1,748	1,853	1,985	2,370	2,180	1,990

- \* 「当期の収益」および「当期の収益以外」は円未満切捨てのため、合計額が「当期分配金」と一致しない場合があります。
- \* 当期分配金の「対基準価額比率」は当期分配金(税引前)の期末基準価額(分配金込み)に対する比率であり、ファンドの収益率とは異なります。
- \* 投資信託の計理上、「翌期繰越分配対象額」が当該決算期末日時点の基準価額を上回ることがありますが、実際には基準価額を超えて分配金が支払われることはありません。

## ■ 今後の運用方針

当ファンドにつきましては、引き続きフィデリティ世界バリュー株式マザーファンド受益証券を組み入れることにより、実質的な運用を当該マザーファンドにて行います。

米国では景況感が低下し、政局不透明感が強まっています。欧州と中東では地政学リスクが緊迫しており、世界経済は不安定です。しかし、米国の消費は依然として堅調で、欧州では景気の底打ちが展望されます。マクロ経済が後退してもコストの上昇を価格に転嫁できる競争力、景気が後退しても求められる特別な製品やサービスが真価を発揮します。世界には競争力のある製品やサービス、そして、強固な財務と長期的な成長力を持ちながら、市場では注目されていない割安な銘柄が数多く存在します。市場が不安定となり、企業の本質的な価値と株価の乖離が広がるときこそ、長期的な投資にとって大きなチャンスです。引き続き忍耐強く投資することで、長期的な運用の成果を目指す方針です。



《フィデリティ世界バリュー株式ファンド Cコース（毎月決算・予想分配金提示型・為替ヘッジあり）》

■ 1万口（元本10,000円）当たりの費用明細

項目	第31期～第36期		項目の概要
	2024年1月16日～2024年7月16日		
	金額	比率	
(a) 信託報酬	85円	0.826%	(a) 信託報酬＝当作成期中の平均基準価額×信託報酬率 当作成期中の平均基準価額は10,236円です。
（投信会社）	(42)	(0.407)	委託した資金の運用の対価
（販売会社）	(42)	(0.407)	購入後の情報提供、交付運用報告書等各種書類の送付、口座内でのファンドの 管理及び事務手続き等の対価
（受託会社）	(1)	(0.011)	運用財産の保管・管理、投信会社からの指図の実行の対価
(b) 売買委託手数料	4	0.038	(b) 売買委託手数料＝ $\frac{\text{当作成期中の売買委託手数料}}{\text{当作成期中の平均受益権口数}}$
（株式）	(4)	(0.037)	売買委託手数料は、有価証券等の売買の際、売買仲介人に支払う手数料
（投資証券）	(0)	(0.001)	
(c) 有価証券取引税	1	0.006	(c) 有価証券取引税＝ $\frac{\text{当作成期中の有価証券取引税}}{\text{当作成期中の平均受益権口数}}$
（株式）	(1)	(0.006)	有価証券取引税は、有価証券の取引の都度発生する取引に関する税金
(d) その他費用	14	0.138	(d) その他費用＝ $\frac{\text{当作成期中のその他費用}}{\text{当作成期中の平均受益権口数}}$
（保管費用）	(10)	(0.097)	保管費用は、有価証券等の保管及び資金の送金・資産の移転等のために、海外 における保管銀行等に支払う費用。また、信託事務の諸費用等が含まれます。
（監査費用）	(1)	(0.010)	監査費用は、ファンドの監査人等に対する報酬及び費用
（その他）	(3)	(0.030)	その他には、法定書類等（有価証券届出書、目論見書、運用報告書等）の作成、 印刷、提出等に係る費用や法律顧問、税務顧問に対する報酬及び費用等が含ま れます。
合計	103	1.008	

(注1) 当作成期中の費用（消費税のかかるものは消費税を含む）は、追加、解約によって受益権口数に変動があるため、簡便法により算出した結果です。なお、売買委託手数料、有価証券取引税及びその他費用は、このファンドが組み入れているマザーファンドが支払った金額のうち、このファンドに対応するものを含みます。

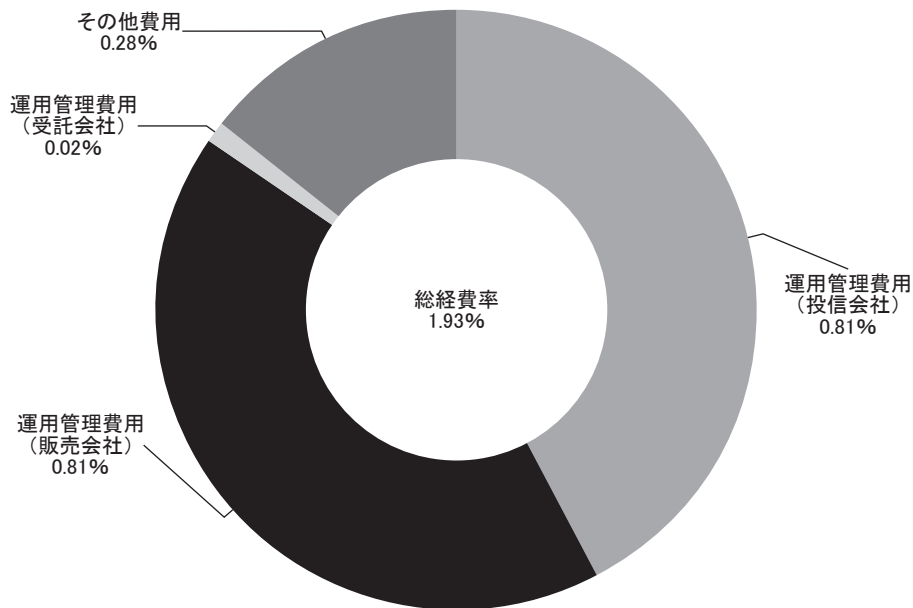
(注2) 「金額」欄は、各項目毎に円未満を四捨五入しています。

(注3) 「比率」欄は、1万口当たりのそれぞれの費用金額を当作成期中の平均基準価額で除して100を乗じたものです。

## (参考情報)

### ●総経費率

当期中の運用・管理にかかった費用の総額(原則として、募集手数料、売買委託手数料及び有価証券取引税を除く。)を期中の平均受益権口数に期中の平均基準価額(1口当たり)を乗じた数で除した総経費率(年率)は1.93%です。



(注1)1万口当たりの費用明細において用いた簡便法により算出したものです。

(注2)各費用は、原則として、募集手数料、売買委託手数料及び有価証券取引税を含みません。

(注3)その他費用には、保管費用、監査費用以外に法定書類等(有価証券届出書、目論見書、運用報告書等)の作成、印刷、提出等に係る費用や法律顧問、税務顧問に対する報酬及び費用等が含まれます。

(注4)各比率は、年率換算した値です。

(注5)上記の前提条件で算出したものです。このため、これらの値はあくまでも参考であり、実際に発生した費用の比率と異なります。

## ■親投資信託受益証券の設定、解約状況（2024年1月16日から2024年7月16日まで）

決 算 期	第 31 期 ～ 第 36 期			
	設 定		解 約	
	口 数	金 額	口 数	金 額
フィデリティ世界バリュー株式マザーファンド	千口 20,791	千円 34,734	千口 117,416	千円 197,800

(注) 金額の単位未満は切捨て。

## ■株式売買金額の平均組入株式時価総額に対する割合

項 目	第 31 期 ～ 第 36 期	
	フィデリティ世界バリュー株式マザーファンド	
(a) 期 中 の 株 式 売 買 金 額	58,146,452千円	
(b) 期 中 の 平 均 組 入 株 式 時 価 総 額	56,797,983千円	
(c) 売 買 高 比 率(a)/(b)	1.02	

(注1) 売買高比率は小数点以下2位未満切捨て。

(注2) 期中の株式売買金額には、増資、配当株式等は含まれておりません。なお、単位未満は切捨て。

(注3) 期中の平均組入株式時価総額は、月末に残高がない月数を除いた単純平均とし、単位未満は切捨て。

(注4) 外貨建株式の邦貨換算は、期中の株式売買金額、期中の平均組入株式時価総額とも各月末(決算日の属する月については決算日)の仲値で換算した邦貨金額の合計です。

## ■利害関係人との取引状況等（2024年1月16日から2024年7月16日まで）

期中における当ファンドに係る利害関係人との取引はありません。

(注) 利害関係人とは、投資信託及び投資法人に関する法律第11条第1項に規定される利害関係人です。

## ■組入資産の明細（2024年7月16日現在）

### ●親投資信託残高

種 類	期首（前作成期末）	当 作 成 期 末	
	口 数	口 数	評 価 額
フィデリティ世界バリュー株式マザーファンド	千口 317,207	千口 220,583	千円 400,336

(注) 評価額の単位未満は切捨て。

## ■投資信託財産の構成（2024年7月16日現在）

項 目	当 作 成 期 末	
	評 価 額	比 率
フィデリティ世界バリュー株式マザーファンド	千円 400,336	% 98.8
コ ー ル ・ ロ ー ン 等 、 そ の 他	4,732	1.2
投 資 信 託 財 産 総 額	405,068	100.0

(注1) 外貨建資産は、作成期末の時価をわが国の対顧客電信売買相場の仲値により邦貨換算したものです。

なお、7月16日における邦貨換算レートは1アメリカ・ドル=158.45円、1カナダ・ドル=115.81円、1香港・ドル=20.30円、1イギリス・ポンド=205.46円、1スイス・フラン=176.86円、1ノルウェー・クローネ=14.65円、1メキシコ・ペソ=8.936円、1ユーロ=172.57円です。

(注2) フィデリティ世界バリュー株式マザーファンドにおいて、当作成期末における外貨建資産(57,318,507千円)の投資信託財産総額(57,418,554千円)に対する比率は、99.8%です。

(注3) 評価額の単位未満は切捨て。

## ■資産、負債、元本及び基準価額の状況

2024年2月15日現在 2024年3月15日現在 2024年4月15日現在 2024年5月15日現在 2024年6月17日現在 2024年7月16日現在

項 目	第31期末	第32期末	第33期末	第34期末	第35期末	第36期末
(A) 資 産	932,041,479円	934,156,396円	918,373,536円	920,148,464円	843,752,573円	801,043,718円
コール・ローン等	—	—	—	98	—	—
フィデリティ世界バリュー株式 マザーファンド(評価額)	467,975,870	460,607,829	461,196,504	459,058,966	418,612,715	400,336,496
未 収 入 金	464,065,609	473,548,567	457,177,032	461,089,400	425,139,858	400,707,222
(B) 負 債	467,569,144	461,075,688	466,603,788	464,050,922	419,226,143	399,879,588
未 払 金	466,892,531	460,414,173	461,478,006	459,023,823	418,441,312	399,176,363
未 払 収 益 分 配 金	—	—	4,381,323	4,326,431	—	—
未 払 解 約 金	—	—	106	105	—	—
未 払 信 託 報 酬	652,271	614,253	672,012	605,620	665,071	524,371
そ の 他 未 払 費 用	24,342	47,262	72,341	94,943	119,760	178,854
(C) 純 資 産 総 額 (A－B)	464,472,335	473,080,708	451,769,748	456,097,542	424,526,430	401,164,130
元 本	462,825,404	455,499,246	438,132,356	432,643,144	428,900,164	391,083,883
次 期 繰 越 損 益 金	1,646,931	17,581,462	13,637,392	23,454,398	△4,373,734	10,080,247
(D) 受 益 権 総 口 数	462,825,404口	455,499,246口	438,132,356口	432,643,144口	428,900,164口	391,083,883口
1万口当り基準価額(C/D)	10,036円	10,386円	10,311円	10,542円	9,898円	10,258円

(注1) 当作成期における作成期首元本額478,658,817円、作成期中追加設定元本額2,361,920円、作成期中一部解約元本額89,936,854円です。

(注2) 上記表中の次期繰越損益金がマイナス表示の場合は、当該金額が投資信託財産の計算に関する規則第55条の6第10号に規定する額(元本の欠損)となります。

## ■ 損益の状況

第31期 自2024年1月16日 至2024年2月15日 第34期 自2024年4月16日 至2024年5月15日  
 第32期 自2024年2月16日 至2024年3月15日 第35期 自2024年5月16日 至2024年6月17日  
 第33期 自2024年3月16日 至2024年4月15日 第36期 自2024年6月18日 至2024年7月16日

項 目	第31期	第32期	第33期	第34期	第35期	第36期
(A) 有価証券売買損益	10,404,692円	16,597,745円	1,803,890円	14,942,560円	△26,934,708円	14,657,652円
売 買 益	41,048,942	24,503,726	19,542,128	39,749,158	7,477,663	23,130,541
売 買 損	△30,644,250	△7,905,981	△17,738,238	△24,806,598	△34,412,371	△8,472,889
(B) 信託報酬等	△676,613	△637,173	△697,106	△628,222	△689,888	△589,405
(C) 当期損益金(A+B)	9,728,079	15,960,572	1,106,784	14,314,338	△27,624,596	14,068,247
(D) 前期繰越損益金	△15,247,655	△5,432,176	10,126,509	6,746,920	16,548,782	△10,098,773
(E) 追加信託差損益金	7,166,507	7,053,066	6,785,422	6,719,571	6,702,080	6,110,773
(配当等相当額)	(21,328,239)	(20,990,700)	(20,191,159)	(19,976,130)	(19,844,705)	(18,096,635)
(売買損益相当額)	(△14,161,732)	(△13,937,634)	(△13,405,737)	(△13,256,559)	(△13,142,625)	(△11,985,862)
(F) 合 計(C+D+E)	1,646,931	17,581,462	18,018,715	27,780,829	△4,373,734	10,080,247
(G) 収益分配金	—	—	△4,381,323	△4,326,431	—	—
次期繰越損益金(F+G)	1,646,931	17,581,462	13,637,392	23,454,398	△4,373,734	10,080,247
追加信託差損益金	7,166,507	7,053,066	6,785,422	6,719,571	6,702,080	6,110,773
(配当等相当額)	(21,328,240)	(20,990,701)	(20,191,122)	(19,976,275)	(19,845,722)	(18,096,641)
(売買損益相当額)	(△14,161,733)	(△13,937,635)	(△13,405,750)	(△13,256,704)	(△13,143,642)	(△11,985,868)
分配準備積立金	17,589,471	18,382,301	13,530,134	16,734,827	16,867,738	15,715,409
繰越損益金	△23,109,047	△7,853,905	△6,678,164	—	△27,943,552	△11,745,935

(注1) (A)有価証券売買損益は期末の評価換えによるものを含みます。

(注2) (B)信託報酬等には信託報酬に対する消費税等相当額を含めて表示しています。

(注3) (E)追加信託差損益金とあるのは、信託の追加設定の際、追加設定をした価額から元本を差し引いた差額分をいいます。

(注4) 信託財産の運用の指図に係る権限の全部又は一部を委託するために要する費用として、純資産総額に対して年0.45%以内の率を乗じて得た額を委託者報酬の中から支弁しております。

(注5) 分配金の計算過程は以下の通りです。

	第31期	第32期	第33期	第34期	第35期	第36期
(a) 費用控除後の配当等収益	363,314円	1,071,346円	230,843円	613,398円	318,956円	335,636円
(b) 費用控除後・繰越欠損金補填後の有価証券売買等損益	0円	0円	0円	7,125,167円	0円	0円
(c) 収益調整金	21,328,240円	20,990,701円	20,191,172円	19,976,275円	19,845,722円	18,096,641円
(d) 分配準備積立金	17,226,157円	17,310,955円	17,680,614円	13,322,693円	16,548,782円	15,379,773円
(e) 分配可能額(a+b+c+d)	38,917,711円	39,373,002円	38,102,629円	41,037,533円	36,713,460円	33,812,050円
1万円当たり分配可能額	840.87円	864.39円	869.66円	948.53円	855.99円	864.57円
(f) 分配金額	0円	0円	4,381,323円	4,326,431円	0円	0円
1万円当たり分配金額(税引前)	0円	0円	100円	100円	0円	0円

## ■ 分配金のお知らせ

決算期	年月日	1万口当たりの分配金(税込)
第31期	2024年2月15日	0円
第32期	2024年3月15日	0円
第33期	2024年4月15日	100円
第34期	2024年5月15日	100円
第35期	2024年6月17日	0円
第36期	2024年7月16日	0円

(注1) 受益者が収益分配金を受け取る際、収益分配金落ち後の基準価額が個別元本と同額の場合または個別元本を上回っている場合には、収益分配金の全額が普通分配金となり、収益分配金落ち後の基準価額が個別元本を下回っている場合には、その下回る部分の額が元本払戻金(特別分配金)となります。

(注2) 元本払戻金(特別分配金)が発生した場合は、収益分配金発生時に個々の受益者の個別元本から当該元本払戻金(特別分配金)を控除した額が、その後の個々の受益者の個別元本となります。

(注3) 個人の受益者が受け取る普通分配金に対する課税について、20.315%(所得税15%、復興特別所得税0.315%および地方税5%)の税率で源泉徴収(申告不要)されます。

※外国税額控除の適用となった場合には、分配時の税金が上記と異なる場合があります。

※法人の受益者の場合は取扱いが異なります。

※税法が改正された場合等には、内容が変更となる場合があります。

《フィデリティ世界バリュー株式ファンド Dコース（毎月決算・予想分配金提示型・為替ヘッジなし）》

■ 1万口（元本10,000円）当たりの費用明細

項目	第31期～第36期		項目の概要
	2024年1月16日～2024年7月16日		
	金額	比率	
(a) 信託報酬	97円	0.826%	(a) 信託報酬＝当作成期中の平均基準価額×信託報酬率 当作成期中の平均基準価額は11,798円です。
（投信会社）	(48)	(0.407)	委託した資金の運用の対価
（販売会社）	(48)	(0.407)	購入後の情報提供、交付運用報告書等各種書類の送付、口座内でのファンドの 管理及び事務手続き等の対価
（受託会社）	(1)	(0.011)	運用財産の保管・管理、投信会社からの指図の実行の対価
(b) 売買委託手数料	4	0.038	(b) 売買委託手数料＝ $\frac{\text{当作成期中の売買委託手数料}}{\text{当作成期中の平均受益権口数}}$
（株式）	(4)	(0.037)	売買委託手数料は、有価証券等の売買の際、売買仲介人に支払う手数料
（投資証券）	(0)	(0.001)	
(c) 有価証券取引税	1	0.006	(c) 有価証券取引税＝ $\frac{\text{当作成期中の有価証券取引税}}{\text{当作成期中の平均受益権口数}}$
（株式）	(1)	(0.006)	有価証券取引税は、有価証券の取引の都度発生する取引に関する税金
(d) その他費用	12	0.106	(d) その他費用＝ $\frac{\text{当作成期中のその他費用}}{\text{当作成期中の平均受益権口数}}$
（保管費用）	(11)	(0.095)	保管費用は、有価証券等の保管及び資金の送金・資産の移転等のために、海外 における保管銀行等に支払う費用。また、信託事務の諸費用等が含まれます。
（監査費用）	(1)	(0.006)	監査費用は、ファンドの監査人等に対する報酬及び費用
（その他）	(1)	(0.005)	その他には、法定書類等（有価証券届出書、目論見書、運用報告書等）の作成、 印刷、提出等に係る費用や法律顧問、税務顧問に対する報酬及び費用等が含ま れます。
合計	115	0.975	

(注1) 当作成期中の費用（消費税のかかるものは消費税を含む）は、追加、解約によって受益権口数に変動があるため、簡便法により算出した結果です。なお、売買委託手数料、有価証券取引税及びその他費用は、このファンドが組み入れているマザーファンドが支払った金額のうち、このファンドに対応するものを含みます。

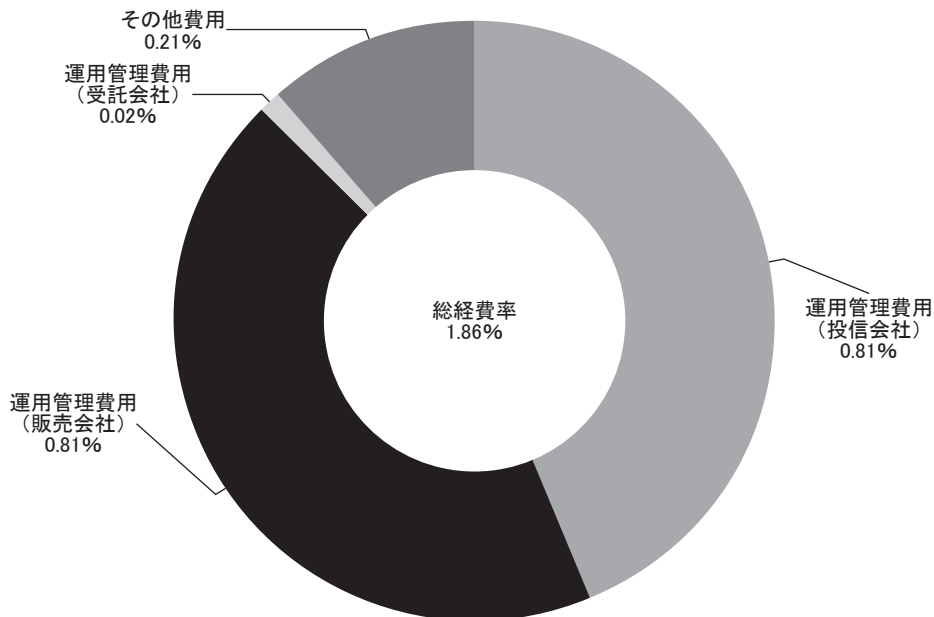
(注2) 「金額」欄は、各項目毎に円未満を四捨五入しています。

(注3) 「比率」欄は、1万口当たりのそれぞれの費用金額を当作成期中の平均基準価額で除して100を乗じたものです。

## (参考情報)

### ●総経費率

当期中の運用・管理にかかった費用の総額(原則として、募集手数料、売買委託手数料及び有価証券取引税を除く。)を期中の平均受益権口数に期中の平均基準価額(1口当たり)を乗じた数で除した総経費率(年率)は1.86%です。



(注1) 1万口当たりの費用明細において用いた簡便法により算出したものです。

(注2) 各費用は、原則として、募集手数料、売買委託手数料及び有価証券取引税を含みません。

(注3) その他費用には、保管費用、監査費用以外に法定書類等(有価証券届出書、目論見書、運用報告書等)の作成、印刷、提出等に係る費用や法律顧問、税務顧問に対する報酬及び費用等が含まれます。

(注4) 各比率は、年率換算した値です。

(注5) 上記の前提条件で算出したものです。このため、これらの値はあくまでも参考であり、実際に発生した費用の比率と異なります。



## ■親投資信託受益証券の設定、解約状況（2024年1月16日から2024年7月16日まで）

決 算 期	第 31 期 ～ 第 36 期			
	設 定		解 約	
	口 数	金 額	口 数	金 額
フィデリティ世界バリュー株式マザーファンド	千口 1,140,292	千円 1,950,850	千口 2,287,743	千円 3,888,283

(注) 金額の単位未満は切捨て。

## ■株式売買金額の平均組入株式時価総額に対する割合

項 目	第 31 期 ～ 第 36 期	
	フィデリティ世界バリュー株式マザーファンド	
(a) 期 中 の 株 式 売 買 金 額	58,146,452千円	
(b) 期 中 の 平 均 組 入 株 式 時 価 総 額	56,797,983千円	
(c) 売 買 高 比 率(a)/(b)	1.02	

(注1) 売買高比率は小数点以下2位未満切捨て。

(注2) 期中の株式売買金額には、増資、配当株式等は含まれておりません。なお、単位未満は切捨て。

(注3) 期中の平均組入株式時価総額は、月末に残高がない月数を除いた単純平均とし、単位未満は切捨て。

(注4) 外貨建株式の邦貨換算は、期中の株式売買金額、期中の平均組入株式時価総額とも各月末(決算日の属する月については決算日)の仲値で換算した邦貨金額の合計です。

## ■利害関係人との取引状況等（2024年1月16日から2024年7月16日まで）

期中における当ファンドに係る利害関係人との取引はありません。

(注) 利害関係人とは、投資信託及び投資法人に関する法律第11条第1項に規定される利害関係人です。

## ■組入資産の明細（2024年7月16日現在）

### ●親投資信託残高

種 類	期首（前作成期末）		当 作 成 期 末	
	口 数	金 額	口 数	評 価 額
フィデリティ世界バリュー株式マザーファンド	千口 8,343,444	千円 13,060,007	千口 7,195,993	千円 13,060,007

(注) 評価額の単位未満は切捨て。

## ■投資信託財産の構成（2024年7月16日現在）

項 目	当 作 成 期 末	
	評 価 額	比 率
フィデリティ世界バリュー株式マザーファンド	千円 13,060,007	% 97.0
コ ー ル ・ ロ ー ン 等 、 そ の 他	409,066	3.0
投 資 信 託 財 産 総 額	13,469,074	100.0

(注1) 外貨建資産は、作成期末の時価をわが国の対顧客電信売買相場の仲値により邦貨換算したものです。

なお、7月16日における邦貨換算レートは1アメリカ・ドル=158.45円、1カナダ・ドル=115.81円、1香港・ドル=20.30円、1イギリス・ポンド=205.46円、1スイス・フラン=176.86円、1ノルウェー・クローネ=14.65円、1メキシコ・ペソ=8.936円、1ユーロ=172.57円です。

(注2) フィデリティ世界バリュー株式マザーファンドにおいて、当作成期末における外貨建資産(57,318,507千円)の投資信託財産総額(57,418,554千円)に対する比率は、99.8%です。

(注3) 評価額の単位未満は切捨て。

## ■資産、負債、元本及び基準価額の状況

2024年2月15日現在 2024年3月15日現在 2024年4月15日現在 2024年5月15日現在 2024年6月17日現在 2024年7月16日現在

項 目	第31期末	第32期末	第33期末	第34期末	第35期末	第36期末
(A) 資 産	13,176,111,966円	13,271,827,282円	13,630,396,011円	14,222,334,781円	13,353,951,397円	13,469,074,317円
コール・ローン等	1,116,729	487,616	3,405,624	19,621,689	4,749,025	213,071
フィデリティ世界バリュー株式 マザーファンド(評価額)	12,796,866,973	12,837,323,563	13,156,291,140	13,716,500,069	12,977,565,895	13,060,007,873
未 収 入 金	378,128,264	434,016,103	470,699,247	486,213,023	371,636,477	408,853,373
(B) 負 債	264,298,252	317,655,974	361,171,310	391,544,316	259,992,344	291,035,490
未 払 収 益 分 配 金	224,297,676	222,947,034	338,136,579	341,136,575	230,744,258	225,358,866
未 払 解 約 金	21,828,780	77,094,339	3,405,624	31,425,665	7,998,282	46,770,266
未 払 信 託 報 酬	17,991,456	17,261,998	19,085,746	18,256,163	20,320,694	17,441,232
そ の 他 未 払 費 用	180,340	352,603	543,361	725,913	929,110	1,465,126
(C) 純 資 産 総 額 (A - B)	12,911,813,714	12,954,171,308	13,269,224,701	13,830,790,465	13,093,959,053	13,178,038,827
元 本	11,214,883,810	11,147,351,712	11,271,219,317	11,371,219,193	11,537,212,908	11,267,943,307
次 期 繰 越 損 益 金	1,696,929,904	1,806,819,596	1,998,005,384	2,459,571,272	1,556,746,145	1,910,095,520
(D) 受 益 権 総 口 数	11,214,883,810口	11,147,351,712口	11,271,219,317口	11,371,219,193口	11,537,212,908口	11,267,943,307口
1万口当り基準価額(C/D)	11,513円	11,621円	11,773円	12,163円	11,349円	11,695円

(注1) 当作成期における作成期首元本額11,494,455,729円、作成期中追加設定元本額1,468,867,287円、作成期中一部解約元本額1,695,379,709円です。

(注2) 上記表中の次期繰越損益金がマイナス表示の場合は、当該金額が投資信託財産の計算に関する規則第55条の6第10号に規定する額(元本の欠損)となります。

## ■ 損益の状況

第31期 自2024年1月16日 至2024年2月15日 第34期 自2024年4月16日 至2024年5月15日  
 第32期 自2024年2月16日 至2024年3月15日 第35期 自2024年5月16日 至2024年6月17日  
 第33期 自2024年3月16日 至2024年4月15日 第36期 自2024年6月18日 至2024年7月16日

項 目	第31期	第32期	第33期	第34期	第35期	第36期
(A) 配 当 等 収 益	—円	6円	—円	—円	—円	—円
受 取 利 息	—	6	—	—	—	—
(B) 有 価 証 券 売 買 損 益	771,303,955	356,316,376	506,438,810	797,750,805	△679,509,885	631,752,430
売 買 益	781,739,288	362,295,909	518,815,487	802,923,943	1,602,510	641,066,794
売 買 損	△10,435,333	△5,979,533	△12,376,677	△5,173,138	△681,112,395	△9,314,364
(C) 信 託 報 酬 等	△18,172,548	△17,434,754	△19,276,630	△18,438,715	△20,523,891	△17,977,248
(D) 当 期 損 益 金 (A + B + C)	753,131,407	338,881,628	487,162,180	779,312,090	△700,033,776	613,775,182
(E) 前 期 繰 越 損 益 金	282,713,547	793,424,077	891,496,492	1,019,363,288	1,429,461,770	482,820,226
(F) 追 加 信 託 差 損 益 金	885,382,626	897,460,925	957,483,291	1,002,032,469	1,058,062,409	1,038,858,978
(配 当 等 相 当 額)	(1,149,630,490)	(1,155,995,887)	(1,197,080,281)	(1,238,230,220)	(1,305,994,003)	(1,286,292,651)
(売 買 損 益 相 当 額)	(△264,247,864)	(△258,534,962)	(△239,596,990)	(△236,197,751)	(△247,931,594)	(△247,433,673)
(G) 合 計 (D + E + F)	1,921,227,580	2,029,766,630	2,336,141,963	2,800,707,847	1,787,490,403	2,135,454,386
(H) 収 益 分 配 金	△224,297,676	△222,947,034	△338,136,579	△341,136,575	△230,744,258	△225,358,866
次 期 繰 越 損 益 金 (G + H)	1,696,929,904	1,806,819,596	1,998,005,384	2,459,571,272	1,556,746,145	1,910,095,520
追 加 信 託 差 損 益 金	885,382,626	897,460,925	957,483,291	1,002,032,469	1,058,062,409	1,038,858,978
(配 当 等 相 当 額)	(1,149,683,369)	(1,156,265,546)	(1,197,217,092)	(1,238,559,349)	(1,306,542,497)	(1,286,342,692)
(売 買 損 益 相 当 額)	(△264,300,743)	(△258,804,621)	(△239,733,801)	(△236,526,880)	(△248,480,088)	(△247,483,714)
分 配 準 備 積 立 金	811,547,278	909,358,671	1,040,522,093	1,457,538,803	1,209,359,327	956,685,177
繰 越 損 益 金	—	—	—	—	△710,675,591	△85,448,635

(注1) (B) 有価証券売買損益は期末の評価換えによるものを含みます。

(注2) (C) 信託報酬等には信託報酬に対する消費税等相当額を含めて表示しています。

(注3) (F) 追加信託差損益金とあるのは、信託の追加設定の際、追加設定をした価額から元本を差し引いた差額分をいいます。

(注4) 信託財産の運用の指図に係る権限の全部又は一部を委託するために要する費用として、純資産総額に対して年0.45%以内の率を乗じて得た額を委託者報酬の中から支払っております。

(注5) 分配金の計算過程は以下の通りです。

	第31期	第32期	第33期	第34期	第35期	第36期
(a) 費用控除後の配当等収益	10,439,979円	29,586,075円	10,251,035円	18,745,100円	10,641,815円	11,155,360円
(b) 費用控除後・繰越欠損金補填後の有価証券売買等損益	740,371,607円	309,295,553円	476,911,145円	760,566,990円	0円	0円
(c) 収益調整金	1,149,683,369円	1,156,265,546円	1,197,217,092円	1,238,559,349円	1,306,542,497円	1,286,342,692円
(d) 分配準備積立金	285,033,368円	793,424,077円	891,496,492円	1,019,363,288円	1,429,461,770円	1,170,888,683円
(e) 分配可能額(a+b+c+d)	2,185,528,323円	2,288,571,251円	2,575,875,764円	3,037,234,727円	2,746,646,082円	2,468,386,735円
1万円当たり分配可能額	1,948.77円	2,053.02円	2,285.36円	2,670.98円	2,380.68円	2,190.63円
(f) 分配金額	224,297,676円	222,947,034円	338,136,579円	341,136,575円	230,744,258円	225,358,866円
1万円当たり分配金額(税引前)	200円	200円	300円	300円	200円	200円

## ■ 分配金のお知らせ

決算期	年月日	1万口当たりの分配金(税込)
第31期	2024年2月15日	200円
第32期	2024年3月15日	200円
第33期	2024年4月15日	300円
第34期	2024年5月15日	300円
第35期	2024年6月17日	200円
第36期	2024年7月16日	200円

(注1) 受益者が収益分配金を受け取る際、収益分配金落ち後の基準価額が個別元本と同額の場合または個別元本を上回っている場合には、収益分配金の全額が普通分配金となり、収益分配金落ち後の基準価額が個別元本を下回っている場合には、その下回る部分の額が元本払戻金(特別分配金)となります。

(注2) 元本払戻金(特別分配金)が発生した場合は、収益分配金発生時に個々の受益者の個別元本から当該元本払戻金(特別分配金)を控除した額が、その後の個々の受益者の個別元本となります。

(注3) 個人の受益者が受け取る普通分配金に対する課税について、20.315%(所得税15%、復興特別所得税0.315%および地方税5%)の税率で源泉徴収(申告不要)されます。

※外国税額控除の適用となった場合には、分配時の税金が上記と異なる場合があります。

※法人の受益者の場合は取扱いが異なります。

※税法が改正された場合等には、内容が変更となる場合があります。

# フィデリティ世界バリュー株式マザーファンド 運用報告書

## 《第3期》

決算日 2024年7月16日

(計算期間：2023年7月19日から2024年7月16日まで)

■当ファンドの仕組みは次の通りです。

運用方針	<ul style="list-style-type: none"><li>●主として世界(日本を含みます。)の金融商品取引所に上場(これに準ずるものを含みます。)されている企業の株式に投資を行いません。</li><li>●株式への投資は、高位を維持することを基本とします。</li><li>●FIAM LLCに、運用の指図に関する権限を委託します。</li></ul>
主要運用対象	世界(日本を含みます。)の金融商品取引所に上場(これに準ずるものを含みます。)されている株式を主要な投資対象とします。
組入制限	株式への投資割合には制限を設けません。 外貨建資産への投資割合には制限を設けません。

## ■設定以来の運用実績

決算期	基準価額		株式組入等比率	株先物比率	投資証券比率	純資産総額
	期騰落	中率				
(設定日) 2021年8月10日	円 10,000	% —	% —	% —	% —	百万円 219
1期(2022年7月15日)	11,288	12.9	93.4	—	5.2	74,621
2期(2023年7月18日)	13,454	19.2	93.3	—	5.7	71,022
3期(2024年7月16日)	18,149	34.9	94.3	—	5.2	56,331

※当ファンドの運用方針に対し、適切に比較できる指数がないためベンチマークは設定しておりません。

(注1) 設定日の基準価額は当初設定価額を、純資産総額は当初設定元本を記載しています。

(注2) 新株予約権証券の組入がある場合には、「株式組入比率等」に含みます。

(注3) 株式先物比率=買建比率-売建比率

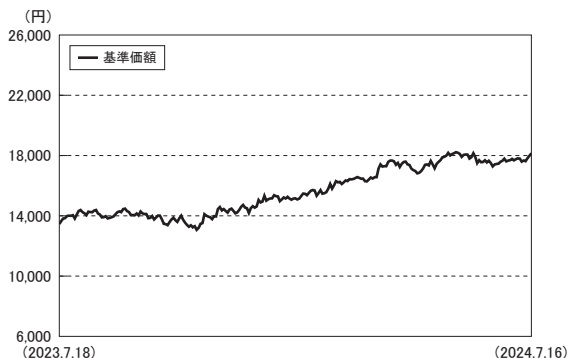
## ■当期中の基準価額と市況等の推移

年月日	基準価額		株式組入等比率	株先物比率	投資証券比率
	騰落率	騰落率			
(期首) 2023年7月18日	円 13,454	% —	% 93.3	% —	% 5.7
7月末	14,082	4.7	92.9	—	5.5
8月末	14,292	6.2	94.1	—	5.6
9月末	14,016	4.2	94.3	—	5.3
10月末	13,199	△1.9	94.2	—	5.5
11月末	14,227	5.7	93.8	—	5.7
12月末	15,286	13.6	94.9	—	4.8
2024年1月末	15,677	16.5	94.9	—	4.9
2月末	16,419	22.0	95.3	—	4.3
3月末	17,664	31.3	94.8	—	4.4
4月末	17,642	31.1	95.8	—	4.2
5月末	17,890	33.0	95.1	—	4.5
6月末	17,692	31.5	94.7	—	4.8
(期末) 2024年7月16日	18,149	34.9	94.3	—	5.2

(注) 騰落率は期首比です。

## ■運用経過の説明

### ●基準価額の推移



### ●基準価額の主な変動要因

当期の当ファンドの騰落率は、+34.9%でした。

<プラス要因>

株式相場が上昇したこと。

<マイナス要因>

特になし。

### ●投資環境

当期の株式相場は上昇しました。当期の主要株価指数の騰落率は、世界株式(M S C I ワールド)+21.6%、米国株式(S & P 500種指数)+24.4%、欧州株式(M S C I ヨーロッパ)+11.8%、日本株式(東証株価指数)+29.0%でした。(いずれも現地通貨ベース)

期初から8月末にかけては、米国では、今後の利上げについて見方が分かれるなか、利益確定の動きなどが広がりました。日本では、米大手格付け会社による米国債の格下げとそれに伴う米長期金利の上昇が嫌気されたものの、円安が追い風となり、上昇しました。欧州では、中国の経済指標が市場予想を下回り、中国経済への警戒感が高まったことや米国債の格下げなどが市場の重石となりました。9月は、米国では、追加の利上げへの警戒が強まり、投資家心理が慎重となり、株価は下落しました。日本では、原油高や米国における金融引き締め長期化に対する懸念が高まる中、株価は下落しました。欧州では、欧州や中国の経済指標が市場予想を下振れ、景気減速への警戒感が高まり、軟調に推移しました。10月は、米国では、追加利上げなど、金融引き締め長期化が嫌気され、株価は下落しました。日本では、日米長期金利の上昇や米連邦準備制度理事会(F R B)による金融引き締めへの積極的な発言が市場の下押し材料となりました。欧州では、中東情勢の不透明感の高まりや欧州企業のさえない決算発表を背景に下落しました。11月は、米国では、金融政策が引き締め局面から転換していくとの期待から、投資家心理が改善し、上昇しました。日本では、F R Bによる利上げ打ち止め観測が強まり、米国株が堅調に推移する中で、日本株も上昇しました。欧州では、欧州中央銀行(E C B)理事会の議事要旨にてインフレに対し慎重ながらも、楽観的な見方が示唆されたことが好感されました。12月は、米国では、2024年には利下げに転じるとの楽観的な見方が台頭し、株価は上昇しました。日本では、米長期金利の低下に伴う円高進行や日本の政治の不透明感などが嫌気され、下落しました。欧州では、中国の好調な経済指標や、

ECB高官のハト派的な発言を受けて利下げ観測が強まり、上昇しました。1月は、米国では、AIが本格的に普及していくとの観測から大手テクノロジー株を中心に上昇しました。日本や欧州では、世界的に半導体需要の拡大期待が強まる中で関連銘柄を中心に株価は上昇しました。2月は、米国では、AI関連など幅広い業種で良好な決算の発表が相次ぎ、上昇しました。欧州では、早期の利下げ観測が後退したことや長期金利上昇が嫌気されたものの、米国株式の上昇基調を背景に株価は上昇しました。3月は、米国では、年内に利下げが開始されるとの観測が投資家心理を押し上げ、株価は上昇しました。日本では、春闘で昨年よりも高い賃上げ率が確認され、脱デフレに対する期待が高まり、上昇しました。欧州では、英賃金上昇率の鈍化による利下げ期待の高まりやスペインの大手小売企業の好調な業績見通し等が好材料となり、上昇しました。4月は、米国では、FRBのパウエル議長の発言を受けて、利下げ観測が後退し、株価は下落しました。欧州では、中東情勢の緊迫化や欧米の長期金利上昇を背景に、株価は下落しました。5月は、米国では、インフレの鈍化を背景に、景気について楽観的な見通しが広がり、株価は上昇しました。日本や欧州では、年内の米利下げ観測が高まったことや欧米の長期金利の低下が好感され、株価は上昇しました。6月から期末にかけては、米国では、AIによる生産性の拡大や肥満症治療薬への期待などを受け、大手ハイテク企業やヘルスケア、消費関連を中心に株価は上昇しました。日本では、米国株が高値更新を続けたことや金融引き締めに対する懸念が一旦後退したことを背景に、株価は上昇しました。欧州では、ユーロ圏の政治の先行き不透明感や財政悪化に対し警戒感が広がり、軟調に推移しました。

当期の米ドル/円相場は約14.41%の円安・米ドル高(1米ドル=138.63円→158.60円)、ユーロ/円相場は約10.8%の円安・ユーロ高(1ユーロ=155.77円→172.54円)でした。(WMロイター使用)

## ●ポートフォリオ

当ファンドは、主として世界(日本を含みます。)の金融商品取引所に上場(これに準ずるものを含みます。)されている企業の株式に投資を行ない、投資信託財産の成長を図ることを目的として運用を行ないます。一貫した投資哲学の下、長期的な収益力や経営戦略等に着眼し、本来の企業価値を見極める運用を目指します。個別銘柄選択にあたっては、世界の主要拠点のアナリストによる徹底的な企業分析や直接面談による調査を活かした「ボトム・アップ・アプローチ」により、魅力的な投資機会の発掘に注力します。

当期において、当ファンドは上記方針に沿った運用を行いました。なお、当ファンドにおける組入上位10業種の比率は以下の通りとなりました。

## 組入上位10業種

前期末

	業種	比率
1	資本財	11.5%
2	素材	11.2
3	金融サービス	10.1
4	エネルギー	9.7
5	公益事業	6.6
6	エクイティ不動産投資信託(REIT)	5.7
7	銀行	5.0
8	一般消費財・サービス流通・小売り	4.8
9	耐久消費財・アパレル	4.6
10	運輸	4.1

当期末

	業種	比率
1	資本財	12.6%
2	金融サービス	9.3
3	素材	8.6
4	エネルギー	8.4
5	公益事業	6.3
6	耐久消費財・アパレル	5.3
7	保険	5.3
8	エクイティ不動産投資信託(REIT)	4.9
9	商業・専門サービス	4.8
10	一般消費財・サービス流通・小売り	4.2



(注) 「比率」欄は、純資産総額に対する割合です。



## ■ 今後の運用方針

米国では景況感が低下し、政局不透明感が強まっています。欧州と中東では地政学リスクが緊迫しており、世界経済は不安定です。しかし、米国の消費は依然として堅調で、欧州では景気の底打ちが展望されます。マクロ経済が後退してもコストの上昇を価格に転嫁できる競争力、景気が後退しても求められる特別な製品やサービスが真価を発揮します。世界には競争力のある製品やサービス、そして、強固な財務と長期的な成長力を持ちながら、市場では注目されていない割安な銘柄が数多く存在します。市場が不安定となり、企業の本質的な価値と株価の乖離が広がるときこそ、長期的な投資にとって大きなチャンスです。引き続き忍耐強く投資することで、長期的な運用の成果を目指す方針です。

## ■ 1万円（元本10,000円）当たりの費用明細

(2023年7月19日～2024年7月16日)

項目	金額
(a) 売買委託手数料 (株式) (投資証券)	12円 (12) (1)
(b) 有価証券取引税 (株式)	1 (1)
(c) その他費用 (保管費用)	20 (20)
合計	33

(注) 費用明細の項目の概要および注記については、前述の「1万円（元本10,000円）当たりの費用明細」をご参照ください。

## ■ 売買及び取引の状況 (2023年7月19日から2024年7月16日まで)

### (1) 株 式

	買 付		売 付	
	株 数	金 額	株 数	金 額
国内	千株	千円	千株	千円
上場	— (75.001)	— (—)	75.001	206,281
未上場	—	—	3.6	28,996
外国	百株		百株	
アメリカ	88,116.34 (876.35)	千アメリカ・ドル 257,923 (△599)	115,777.66	千アメリカ・ドル 455,675
カナダ	12,585.36 (260.08)	千カナダ・ドル 21,852 (146)	14,069.73	千カナダ・ドル 32,706
オーストラリア	748.32 (—)	千オーストラリア・ドル 177 (—)	748.32	千オーストラリア・ドル 165
香港	7,124.98 (—)	千香港・ドル 18,138 (—)	1,647	千香港・ドル 4,153
イギリス	16,877.85 (11.46)	千イギリス・ポンド 5,616 (9)	8,140.17	千イギリス・ポンド 2,103
スイス	325.45 (—)	千スイス・フラン 792 (△20)	470.5	千スイス・フラン 1,169
ノルウェー	1,023.71 (—)	千ノルウェー・クローネ 13,056 (—)	228	千ノルウェー・クローネ 2,925
メキシコ	— (—)	千メキシコ・ペソ — (—)	1,114.18	千メキシコ・ペソ 18,730
ユーロ		千ユーロ		千ユーロ
オランダ	506.45 (—)	1,323 (—)	98	248
ベルギー	294.83 (—)	2,085 (—)	226	883
ルクセンブルグ	137.74 (—)	202 (—)	556	867
フランス	903.98 (—)	1,427 (—)	566	806
ドイツ	1,158.97 (—)	2,682 (—)	170	532
スペイン	— (—)	— (△2)	630.17	1,860

(注1) 金額は受渡し代金。

(注2) ( )内は増資割当、株式転換・合併等による増減分で、上段の数字には含まれておりません。

(注3) 金額の単位未満は切捨て。

## (2) 投資信託受益証券、投資証券

	買 付		売 付	
	単位数又は口数	金 額	単位数又は口数	金 額
外国	千口		千口	
(アメリカ)		千アメリカ・ドル		千アメリカ・ドル
CAMDEN PROPERTY TRUST - REIT	37.092	3,486	26.411	2,693
	(-)	(-)	(-)	(-)
DIGITAL REALTY TRUST INC	-	-	31.66	4,137
	(-)	(-)	(-)	(-)
ESSEX PROPERTY TRUST INC	-	-	12.684	2,946
	(-)	(-)	(-)	(-)
LAMAR ADVERTISING CO CL A	1.036	85	8.812	911
	(-)	(-)	(-)	(-)
CROWN CASTLE INC	11.371	1,157	1.1	107
	(-)	(-)	(-)	(-)
WELLTOWER INC	-	-	61.171	5,403
	(-)	(-)	(-)	(-)
OUTFRONT MEDIA INC	145.967	1,559	167.81	2,242
	(-)	(-)	(-)	(-)
EASTGROUP PPTYS INC	12.126	2,101	-	-
	(-)	(-)	(-)	(-)
CUBESMART	-	-	64.9	2,768
	(-)	(-)	(-)	(-)
SITE CENTERS CORP	28.68	395	28.68	398
	(-)	(-)	(-)	(-)
DOUGLAS EMMETT INC REIT	10.238	129	102.905	1,520
	(-)	(-)	(-)	(-)
IRON MOUNTAIN INC	9.736	872	-	-
	(-)	(-)	(-)	(-)
PROLOGIS INC	14.806	1,749	22.615	2,679
	(-)	(-)	(-)	(-)
STAG INDUSTRIAL INC	31.143	1,214	31.143	1,091
	(-)	(-)	(-)	(-)
EQUITY LIFESTYLE PROPERTIES	-	-	28.496	1,879
	(-)	(-)	(-)	(-)
SUN COMMUNITIES INC	15.022	1,920	2.3	287
	(-)	(-)	(-)	(-)
VENTAS INC	55.523	2,494	62.71	2,871
	(-)	(-)	(-)	(-)
EXTRA SPACE STORAGE INC	13.423	1,928	2.1	314
	(-)	(-)	(-)	(-)

(注1) 金額は受渡し代金。

(注2) 買付( )内は分割割当、合併等による増減分で、上段の数字には含まれておりません。

(注3) 売付( )内は償還による減少分で、上段の数字には含まれておりません。

(注4) 金額の単位未満は切捨て。

## ■株式売買金額の平均組入株式時価総額に対する割合

項 目	当 期
(a) 期 中 の 株 式 売 買 金 額	118,351,048千円
(b) 期 中 の 平 均 組 入 株 式 時 価 総 額	58,349,775千円
(c) 売 買 高 比 率(a)／(b)	2.02

(注1) 売買高比率は小数点以下2位未満切捨て。

(注2) 期中の株式売買金額には、増資、配当株式等は含まれておりません。なお、単位未満は切捨て。

(注3) 期中の平均組入株式時価総額は、月末に残高がない月数を除いた単純平均とし、単位未満は切捨て。

(注4) 外貨建株式の邦貨換算は、期中の株式売買金額、期中の平均組入株式時価総額とも各月末(決算日の属する月については決算日)の仲値で換算した邦貨金額の合計です。

## ■当期中の主要な売買銘柄 (2023年7月19日から2024年7月16日まで)

### ●株 式

買 付				売 付			
銘 柄	株 数	金 額	平均単価	銘 柄	株 数	金 額	平均単価
FIRSTENERGY CORP	113.058	599,801	5,305	CONSTELLATION ENERGY CORP	66.753	1,600,576	23,977
INTERPUBLIC GROUP OF COS INC	122.02	560,310	4,591	ANTERO RES CORP	213.989	893,378	4,174
VESTIS	214.968	551,502	2,565	CELANESE CORP	36.028	794,465	22,051
APTIV PLC	45.761	549,769	12,013	VISTRA CORP	148.263	793,174	5,349
HARTFORD FINL SVCS GROUP INC	49.051	549,045	11,193	HESS CORP	33.307	779,943	23,416
WEX INC	17.617	536,678	30,463	APOLLO GLOBAL MANAGEMENT INC	49.481	753,244	15,222
BAXTER INTL INC	102.525	532,736	5,196	WILLSCOT MOBILE MINI HOLDINGS	108.579	678,216	6,246
KEYCORP	301.772	531,636	1,761	JONES LANG LASALLE INC	27.228	671,814	24,673
WNS HLDGS LTD SP ADR	55.685	505,968	9,086	M&T BANK CORP	33.561	669,657	19,953
KENVUE INC	171.437	504,939	2,945	AMERICAN EAGLE OUTFITTERS INC	210.661	649,909	3,085

(注1) 金額は受渡し代金。

(注2) 金額の単位未満は切捨て。

## ■利害関係人との取引状況等 (2023年7月19日から2024年7月16日まで)

期中における当ファンドに係る利害関係人との取引はありません。

(注) 利害関係人とは、投資信託及び投資法人に関する法律第11条第1項に規定される利害関係人です。

## ■組入資産の明細 (2024年7月16日現在)

### (1) 国内株式

#### 上場株式

銘 柄	期首(前期末)			当 期 末	
	株 数	株 数	評 価 額	株 数	評 価 額
銀行業(一)	千株	千株	千円		
京都銀行	24.001	—	—		
合計	千株	千株	千円		
	株 数 ・ 金 額	24.001	—		
	銘 柄 数<比率>	1銘柄	—		<—>

(注1) 銘柄欄の( )内は、国内株式の評価総額に対する各業種の比率。

(注2) 合計欄の< >内は、純資産総額に対する評価額の比率。

(注3) 評価額の単位未満は切捨て。

## (2) 外国株式

上場、登録株式

銘柄	期首 (前期末)		当 期 末		業 種 等
	株 数	株 数	評 価 額		
			外貨建金額	邦貨換算金額	
(アメリカ・・・NASDAQ)	百株	百株	千アメリカ・ドル	千円	
SKYWORKS SOLUTIONS INC	112.35	—	—	—	半導体・半導体製造装置
AMERICAN ELECTRIC POWER CO INC	—	209.08	1,901	301,272	公益事業
MATTEL INC	1,606.19	—	—	—	耐久消費財・アパレル
PACCAR INC	—	112.96	1,180	187,128	資本財
RADIUS RECYCLING INC A	581.54	265.35	446	70,761	素材
SCHOLASTIC CORP	418.93	—	—	—	メディア・娯楽
METHANEX CORP (FIL USD ONLY)	844.52	389.58	2,018	319,879	素材
COHERENT CORP	488.79	—	—	—	テクノロジー・ハードウェアおよび機器
MCGRATH RENTCORP	113.92	—	—	—	資本財
NEWELL BRANDS INC	1,110.18	1,237.98	777	123,187	耐久消費財・アパレル
FLEX LTD	1,778.21	709.79	2,149	340,547	テクノロジー・ハードウェアおよび機器
LIGHT & WONDER INC CL A	179.27	—	—	—	消費者サービス
SLM CORP	1,765.61	375.43	860	136,284	金融サービス
COMCAST CORP CL A	—	226.91	883	140,004	メディア・娯楽
UFP INDUSTRIES INC	241.97	139.31	1,639	259,762	資本財
LKQ CORP	—	537.9	2,356	373,393	一般消費財・サービス流通・小売り
ON SEMICONDUCTOR CORP	—	212.69	1,624	257,372	半導体・半導体製造装置
EAST WEST BANCORP INC	701.67	311.21	2,409	381,767	銀行
SAIA INC	—	16.93	813	128,934	運輸
DISH NETWORK CORP A	439.13	—	—	—	メディア・娯楽
DOLLAR TREE INC	—	144.6	1,501	237,893	生活必需品流通・小売り
KEURIG DR PEPPER INC	—	498.15	1,627	257,870	食品・飲料・タバコ
UPBOUND GROUP INC	1,041.21	532.19	1,681	266,468	一般消費財・サービス流通・小売り
JAZZ PHARMA PLC	196.05	97.32	1,005	159,338	医薬品・バイオテクノロジー・ライフサイエンス
POPULAR INC	303.01	339.88	3,268	517,913	銀行
BEACON ROOFING SUPPLY INC	248.14	99.16	961	152,358	資本財
NEWS CORP NEW CL A	850.86	—	—	—	メディア・娯楽
NAVIENT CORP	—	521.79	794	125,835	金融サービス
FIRST CITIZENS BANCSHARES INC	32.86	13.68	2,429	384,893	銀行
LUMENTUM HOLDINGS INC	630.7	551.79	3,198	506,838	テクノロジー・ハードウェアおよび機器
ULTA BEAUTY INC	—	16	632	100,180	一般消費財・サービス流通・小売り
BAKER HUGHES CO	—	815.82	2,913	461,611	エネルギー
LIBERTY LATIN AMERICA LTD CL C	—	30	29	4,729	電気通信サービス
LPL FINANCIAL HOLDINGS INC	138.44	65.7	1,734	274,776	金融サービス
NEWMARK GROUP INC CL A	—	707.1	821	130,190	不動産管理・開発

銘柄	期首 (前期末)		当 期 末		業 種 等
	株 数	株 数	評 価 額		
			外貨建金額	邦貨換算金額	
	百株	百株	千アメリカ・ドル	千円	
ADAPTHEALTH CORP	1,990.74	1,183.74	1,271	201,443	ヘルスケア機器・サービス
CARLYLE GROUP INC (THE)	540.61	442.24	1,948	308,811	金融サービス
ZOOMINFO TECHNOLOGIES INC	—	1,588.87	1,827	289,519	メディア・娯楽
ACADEMY SPORTS & OUTDOORS INC	305.64	177.64	942	149,348	一般消費財・サービス流通・小売り
VIATRIS INC	—	1,623.65	1,786	282,994	医薬品・バイオテクノロジー・ライフサイエンス
CONCENTRIX CORP	378.53	298.43	2,121	336,205	商業・専門サービス
DRIVEN BRANDS HOLDINGS INC	—	996.64	1,343	212,872	商業・専門サービス
FIRST ADVANTAGE CORP	—	759.02	1,196	189,540	商業・専門サービス
NUVEI CORP	65.21	—	—	—	金融サービス
CONSTELLATION ENERGY CORP	742.36	74.83	1,592	252,407	公益事業
QUIDELORTHO CORP	—	454.29	1,443	228,759	ヘルスケア機器・サービス
ARCBEST CORP	93.64	—	—	—	運輸
FORTREA HOLDINGS INC	—	899.27	2,427	384,578	医薬品・バイオテクノロジー・ライフサイエンス
BUILDERS FIRSTSOURCE	242.93	148.21	2,270	359,702	資本財
NEXSTAR MEDIA GROUP INC	117.84	105.71	1,830	290,038	メディア・娯楽
WILLSCOT MOBILE MINI HOLDINGS	684.01	—	—	—	資本財
WINTRUST FINANCIAL CORP	222.37	—	—	—	銀行
RED ROCK RESORTS INC	409.58	99.75	596	94,484	消費者サービス
THRYV HOLDINGS INC	1,223.03	1,461.81	2,618	414,838	メディア・娯楽
SEAGATE TECHN HOLDINGS PLC	468.12	—	—	—	テクノロジー・ハードウェアおよび機器
BRIGHTSPRING HLTH SERVICES INC	—	654.62	741	117,416	ヘルスケア機器・サービス
BGC GROUP INC A (アメリカ・・・ニューヨーク証券取引所)	3,608.55	2,079.47	1,956	310,051	金融サービス
AES CORP	1,500.3	1,580.63	2,687	425,766	公益事業
BAXTER INTL INC	—	403.61	1,371	217,244	ヘルスケア機器・サービス
BLOCK H & R INC	383.56	200.56	1,096	173,702	消費者サービス
BRINKER INTERNATIONAL INC	500.95	—	—	—	消費者サービス
BRUNSWICK CORP	294.04	148.77	1,169	185,233	耐久消費財・アパレル
CVS HEALTH CORP	342.83	456.32	2,677	424,207	ヘルスケア機器・サービス
CABOT CORP	323.97	126.33	1,221	193,584	素材
TOPGOLF CALLAWAY BRANDS CORP	767	1,113.83	1,661	263,317	耐久消費財・アパレル
CARLISLE COS INC	97.42	—	—	—	資本財
CARPENTER TECHNOLOGY CORP	276.33	—	—	—	素材
COMERICA INC	292.82	—	—	—	銀行
CROWN HOLDINGS INC	136.32	—	—	—	素材
ADTALEM GLOBAL EDUCATION INC	322.68	—	—	—	消費者サービス
EASTMAN CHEMICAL CO	239.63	—	—	—	素材
ENTERGY CORP	—	143.72	1,535	243,277	公益事業

銘柄	期首 (前期末)	当 期 末			業 種 等
	株 数	株 数	評 価 額		
			外貨建金額	邦貨換算金額	
	百株	百株	千アメリカ・ドル	千円	
M&T BANK CORP	247.4	—	—	—	銀行
GAP INC	—	563.35	1,293	204,947	一般消費財・サービス流通・小売り
GRUPO TELEVISIA (CPO) SPON ADR	—	3,962.79	1,014	160,743	メディア・娯楽
HARLEY-DAVIDSON INC	989.97	609.19	2,143	339,675	自動車・自動車部品
HNI CORP	440.6	147.21	708	112,265	商業・専門サービス
HARTFORD FINL SVCS GROUP INC	—	262.51	2,695	427,094	保険
INTERNATIONAL PAPER CO	—	432.83	1,910	302,720	素材
INTERPUBLIC GROUP OF COS INC	—	822.2	2,425	384,318	メディア・娯楽
KENAMETAL INC	796.82	—	—	—	資本財
KEYCORP	—	1,334.13	2,067	327,658	銀行
KOHL'S CORP	644.69	449.08	982	155,619	一般消費財・サービス流通・小売り
LOUISIANA PACIFIC CORP	486.34	105.37	913	144,703	素材
MDU RESOURCES GROUP INC	707.89	720.99	1,837	291,199	資本財
MANPOWERGROUP INC	286.18	175.67	1,233	195,484	商業・専門サービス
MOHAWK INDUSTRIES INC	119.86	132.29	1,691	267,948	耐久消費財・アパレル
NCR VOYIX CORP	1,288.63	1,322.71	1,917	303,895	ソフトウェア・サービス
OLIN CORP	740.7	387.77	1,877	297,441	素材
OSHKOSH CORP	—	160.83	1,758	278,560	資本財
OWENS AND MINOR INC	1,359.51	—	—	—	ヘルスケア機器・サービス
PG&E CORP	4,345.31	2,035.63	3,596	569,938	公益事業
BRINKS CO	478.58	199.91	2,096	332,151	商業・専門サービス
RAYMOND JAMES FINANCIAL INC.	364.09	131.16	1,588	251,694	金融サービス
REGAL REXNORD CORP	304.07	154	2,313	366,531	資本財
RYDER SYSTEM INC	348.51	162.96	2,150	340,682	運輸
TRAVELERS COMPANIES INC	181.51	90.33	1,927	305,434	保険
SCOTTS MIRACLE GRO CO	126.13	—	—	—	素材
STEWART INFORMATION SERVICES	—	183.61	1,264	200,363	保険
TEREX CORP	209.82	319.66	1,780	282,070	資本財
TEVA PHARMACEUTICAL IND ADR	—	755.02	1,289	204,333	医薬品・バイオテクノロジー・ライフサイエンス
TIMKEN CO	403.7	271.43	2,292	363,203	資本財
GLOBE LIFE INC	—	126.74	1,100	174,331	保険
TYSON FOODS INC CL A	186.63	—	—	—	食品・飲料・タバコ
UGI CORP NEW	—	474.56	1,112	176,254	公益事業
WOLVERINE WORLD WIDE INC	891.91	—	—	—	耐久消費財・アパレル
EDISON INTL	550.21	256.37	1,872	296,742	公益事業
FIRSTENERGY CORP	—	559.22	2,173	344,332	公益事業
AMERICAN FINANCIAL GROUP INC	288.4	173.07	2,193	347,530	保険
FREEMPORT MCMORAN INC	647.07	—	—	—	素材

銘柄	期首 (前期末)	当 期 末			業 種 等
	株 数	株 数	評 価 額		
			外貨建金額	邦貨換算金額	
	百株	百株	千アメリカ・ドル	千円	
FEDEX CORP	139.56	57.97	1,768	280,171	運輸
SEMPRA	178.61	182.88	1,390	220,285	公益事業
AMERICAN EAGLE OUTFITTERS INC	2,032.45	—	—	—	一般消費財・サービス流通・小売り
WESCO INTERNATIONAL INC	156.47	150.63	2,623	415,721	資本財
UNUM GROUP	—	182.54	966	153,149	保険
JABIL INC	—	156.97	1,809	286,772	テクノロジー・ハードウェアおよび機器
SOUTHWEST GAS HOLDINGS INC	—	84.97	615	97,596	公益事業
PPL CORPORATION	1,411.79	—	—	—	公益事業
TAPESTRY INC	—	324.36	1,377	218,325	耐久消費財・アパレル
LITHIA MOTORS INC CL	117.76	94.79	2,515	398,631	一般消費財・サービス流通・小売り
FLUOR CORP	821.6	394.27	1,910	302,739	資本財
GRANITE CONSTRUCTION INC	659.1	104.05	669	106,026	資本財
ATI INC	436.45	—	—	—	素材
US BANCORP DEL	1,169.41	218.9	927	146,889	銀行
BUNGE LIMITED	381.29	—	—	—	食品・飲料・タバコ
CENTENE CORP	670.4	313.36	2,068	327,702	ヘルスケア機器・サービス
TELEFLEX INC	—	41.91	921	145,987	ヘルスケア機器・サービス
JM SMUCKER CO/THE	—	105.32	1,225	194,214	食品・飲料・タバコ
AUTOLIV INC	341.48	142.38	1,550	245,679	自動車・自動車部品
ACUITY BRANDS INC	134.1	48.14	1,203	190,664	資本財
EAGLE MATERIALS INC	129.18	40.4	941	149,248	素材
ASSURANT INC	236.63	84.8	1,451	229,912	保険
COMPASS MINERALS INTL INC	—	273.03	312	49,448	素材
TEMPUR SEALY INTERNATIONAL INC	1,013.82	415.88	2,066	327,504	耐久消費財・アパレル
CF INDUSTRIES HOLDINGS INC	131.87	—	—	—	素材
AMERIPRISE FINANCIAL INC	73.68	41.12	1,833	290,459	金融サービス
JONES LANG LASALLE INC	272.28	—	—	—	不動産管理・開発
GLOBAL PAYMENTS INC	522.02	339.1	3,374	534,617	金融サービス
FIDELITY NATL INFORM SVCS INC	119.92	—	—	—	金融サービス
HESS CORP	333.07	—	—	—	エネルギー
CIENA CORP	—	253.29	1,239	196,334	テクノロジー・ハードウェアおよび機器
JOHNSON CONTROLS INTERNATL PLC	—	242.8	1,699	269,340	資本財
GENPACT LTD	—	332.03	1,095	173,508	商業・専門サービス
HERC HOLDINGS INC	180.97	133.31	1,912	303,030	資本財
SIGNET JEWELERS LTD (US)	460.81	199.26	1,727	273,672	一般消費財・サービス流通・小売り
SALLY BEAUTY HLDGS INC	1,720.75	817.13	875	138,796	一般消費財・サービス流通・小売り
PRIMERICA INC	50.31	61.18	1,502	238,006	保険
FIRST AMERICAN FINANCIAL CORP	553.96	284.97	1,618	256,426	保険



銘柄	期首 (前期末)	当 期 末			業 種 等
	株 数	株 数	評 価 額		
			外貨建金額	邦貨換算金額	
	百株	百株	千アメリカ・ドル	千円	
GRAPHIC PACKAGING HOLDING CO	—	515.23	1,406	222,872	素材
APTIV PLC	—	364.39	2,633	417,211	自動車・自動車部品
CAPRI HOLDINGS LTD	794.97	272.92	956	151,570	耐久消費財・アパレル
CHENIERE ENERGY INC	—	108.97	1,935	306,753	エネルギー
AZZ INC	—	126.03	1,048	166,085	資本財
KOSMOS ENERGY LTD	2,846.07	1,565.07	898	142,343	エネルギー
HYATT HOTELS CORP CL A	142.23	—	—	—	消費者サービス
GENERAC HOLDINGS INC	192.21	—	—	—	資本財
BATH & BODY WORKS INC	452.17	—	—	—	一般消費財・サービス流通・小売り
LEIDOS HOLDINGS INC	138.81	—	—	—	商業・専門サービス
CNH INDUSTRIAL NV	—	1,668.83	1,708	270,772	資本財
CONSTELLIUM SE CL A	2,193.54	886.66	1,703	269,883	素材
KNOWLES CORP	909.56	—	—	—	テクノロジー・ハードウェアおよび機器
XPO INC	600.49	165.58	1,880	297,911	運輸
ALLY FINANCIAL INC	—	429.8	1,881	298,149	金融サービス
VOYA FINANCIAL INC	371.22	257.49	1,858	294,489	金融サービス
ALLISON TRANSMISSION HLDGS INC	642.08	275.57	2,206	349,618	資本財
TARGA RESOURCES CORP	368.89	153.88	2,067	327,551	エネルギー
ANTERO RES CORP	2,862.47	722.58	2,311	366,262	エネルギー
TECNOGLASS INC	—	300.97	1,639	259,808	資本財
ESSENT GROUP LTD	337.27	316.37	1,892	299,920	金融サービス
BERRY GLOBAL GROUP INC	—	294.7	1,850	293,199	素材
WEX INC	151.37	133.24	2,465	390,654	金融サービス
GODADDY INC CL A	—	120.87	1,774	281,130	ソフトウェア・サービス
CHEMOURS CO/ THE	1,271.03	1,023.32	2,551	404,227	素材
ENERGIZER HLDGS INC	648.34	—	—	—	家庭用品・パーソナル用品
EVERI HOLDINGS INC	—	763.07	679	107,729	消費者サービス
EXPRO GROUP HOLDINGS NV	1,813.17	994.23	2,351	372,572	エネルギー
ADIANT PLC	808.64	—	—	—	自動車・自動車部品
LAMB WESTON HOLDINGS INC	—	299.95	2,306	365,483	食品・飲料・タバコ
HILTON GRAND VACATIONS INC	580.72	387.82	1,662	263,436	消費者サービス
TECHNIPFMC PLC	1,265.66	—	—	—	エネルギー
DELEK US HOLDINGS INC	774.35	400.01	912	144,573	エネルギー
VISTRA CORP	1,414.63	303.58	2,616	414,593	公益事業
AXALTA COATING SYSTEMS LTD	746.04	255.26	909	144,068	素材
SENSATA TECHNOLOGIES HLDG PLC	272.28	551.39	2,255	357,421	資本財
CHAMPIONX CORP	763.57	—	—	—	エネルギー
THE CIGNA GROUP	130.84	60.07	1,990	315,448	ヘルスケア機器・サービス

銘柄	期首 (前期末)	当 期 末		業 種 等	
	株 数	株 数	評 価 額		
			外貨建金額		邦貨換算金額
	百株	百株	千アメリカ・ドル	千円	
TIDEWATER INC	—	143.5	1,505	238,471	エネルギー
CHART INDUSTRIES INC	217.98	93.87	1,512	239,615	資本財
TRONOX HOLDINGS PLC	1,674.89	669.02	1,111	176,182	素材
CORTEVA INC	—	137.54	727	115,286	素材
GRAFTECH INTERNATIONAL LTD	3,482.46	1,695.46	200	31,700	資本財
TALOS ENERGY INC	1,167.09	—	—	—	エネルギー
CUSTOM TRUCK ONE SOURCE INC A	2,385.39	—	—	—	資本財
O-I GLASS INC	1,134.87	712.36	803	127,321	素材
PRIMO WATER CORP	1,349.3	—	—	—	食品・飲料・タバコ
DUN & BRADSTREET HOLDINGS IN	—	886.22	880	139,438	商業・専門サービス
MARRIOTT VACATIONS WORLD	—	140.95	1,222	193,765	消費者サービス
DENBURY INC	478.44	—	—	—	エネルギー
VONTIER CORP	766.58	—	—	—	テクノロジー・ハードウェアおよび機器
MARCUS & MILLICHAP CO INC	353.22	—	—	—	不動産管理・開発
PROG HOLDINGS INC	661.76	425.84	1,421	225,229	金融サービス
AXOS FINANCIAL INC	457.38	161.27	1,060	168,012	銀行
VALARIS LTD	362.67	167.39	1,338	212,130	エネルギー
VICTORIA'S SECRET & CO	1,337.07	339.7	613	97,154	一般消費財・サービス流通・小売り
APOLLO GLOBAL MANAGEMENT INC	662.58	167.77	2,055	325,643	金融サービス
WEBSTER FINANCIAL	244.05	—	—	—	銀行
BARNES GROUP INC	—	258.2	1,102	174,693	資本財
RXO INC	514.96	—	—	—	運輸
U-HAUL HOLDING CO	590.08	285.82	1,781	282,281	運輸
KENVUE INC	—	1,453.37	2,632	417,048	家庭用品・パーソナル用品
VESTIS	—	1,547.68	1,909	302,613	商業・専門サービス
BUNGE GLOBAL SA	—	221.94	2,448	387,990	食品・飲料・タバコ
WNS HLDGS LTD	—	343.47	1,990	315,434	商業・専門サービス
SOLVENTUM CORP	—	150.22	724	114,774	ヘルスケア機器・サービス
SMURFIT WESTROCK PLC	—	462.24	2,257	357,713	素材
AMBAC FINANCIAL GROUP INC	—	602.13	764	121,072	保険
CELANESE CORP	360.28	—	—	—	素材
DARLING INGREDIENTS INC	585.83	513.54	1,912	303,023	食品・飲料・タバコ
GEO GROUP INC	1,552.79	763.33	1,330	210,815	商業・専門サービス
SPECTRUM BRANDS HOLDINGS INC	111.43	—	—	—	家庭用品・パーソナル用品
ONEMAIN HOLDINGS INC	949.97	410.09	2,105	333,665	金融サービス
PVH CORP	—	222.35	2,309	366,018	耐久消費財・アパレル
PHILIP MORRIS INTL INC	—	184.14	1,934	306,562	食品・飲料・タバコ
PHILLIPS 66	—	92.22	1,291	204,673	エネルギー

銘柄	期首 (前期末)		当 期 末		業 種 等	
	株 数	株 数	評 価 額			
			外貨建金額	邦貨換算金額		
	百株	百株	千アメリカ・ドル	千円		
REINSURANCE GROUP OF AMERICA	197.76	108.63	2,330	369,240	保険	
KNIGHT-SWIFT TRANSPORTATION HO	479.45	—	—	—	運輸	
WALKER & DUNLOP INC	367.96	—	—	—	金融サービス	
WESTLAKE CORP	319.68	74.47	1,089	172,701	素材	
US FOODS HOLDING CORP	1,114.36	410.98	2,144	339,795	生活必需品流通・小売り	
GMS INC	—	160.71	1,409	223,323	資本財	
CAMPING WORLD HOLDINGS INC CLS	668.13	662.79	1,458	231,146	一般消費財・サービス流通・小売り	
COMPASS INC	—	4,322.09	1,880	297,903	不動産管理・開発	
GATES INDUSTRIAL CORP PLC	966.52	1,266.34	2,060	326,460	資本財	
CLARIVATE PLC	—	1,800.71	1,042	165,201	商業・専門サービス	
BOWLERO CORP A	1,036.18	—	—	—	消費者サービス	
COREBRIDGE FINANCIAL INC	995.15	—	—	—	金融サービス	
CRANE NXT CO	256.64	—	—	—	テクノロジー・ハードウェアおよび機器	
ATMUS FILTRATION TECHN INC	—	696.56	2,061	326,584	資本財	
KODIAK GAS SERVICES INC	—	78.09	223	35,400	エネルギー	
KNIFE RIVER HOLDING CO W/I	397.38	—	—	—	素材	
NCR ATLEOS CORP (アメリカ・・・OTC)	—	632.32	1,943	307,887	金融サービス	
FIRST CTZNS BNCSHRS INC CL B	3.31	2.31	367	58,246	銀行	
小 計	株 数 、 金 額	113,975.04	87,190.07	294,725	46,699,252	
	銘柄 数 <比 率>	166銘柄	182銘柄	—	<82.9%>	
(カナダ・・・トロント)	百株	百株	千カナダ・ドル	千円		
CANADIAN NATURAL RESOURCES	442.08	428.48	2,149	248,905	エネルギー	
ONEX CORP SUB-VTG	184.34	99.22	967	112,011	金融サービス	
IMPERIAL OIL LTD	565.55	245.8	2,405	278,597	エネルギー	
GILDAN ACTIVEWEAR INC	851.77	722.01	3,875	448,850	耐久消費財・アパレル	
FIRST QUANTUM MINERALS INC	—	155.65	285	33,113	素材	
TFI INTERNATIONAL INC	198.82	107.82	2,290	265,316	運輸	
ADVANTAGE ENERGY LTD	1,629.87	—	—	—	エネルギー	
CENOVUS ENERGY INC	1,462.1	1,289.12	3,640	421,603	エネルギー	
SECURE ENERGY SERVICES INC	—	2,125.57	2,442	282,840	エネルギー	
TOURMALINE OIL CORP	385.74	190.01	1,171	135,683	エネルギー	
BRP INC	305.24	310.18	2,913	337,414	耐久消費財・アパレル	
ALGONQUIN PWR & UTIL CORP	1,959.99	—	—	—	公益事業	
PARKLAND CORP	600.69	—	—	—	エネルギー	
ECN CAPITAL CORP	4,580.43	4,972.82	895	103,662	金融サービス	
INTERFOR CORP	—	1,295.65	2,051	237,527	素材	
小 計	株 数 、 金 額	13,166.62	11,942.33	25,088	2,905,526	
	銘柄 数 <比 率>	12銘柄	12銘柄	—	<5.2%>	

銘柄		期首(前期末)		当 期 末		業 種 等
		株 数	株 数	評 価 額		
				外貨建金額	邦貨換算金額	
(香港・・・香港) SAMSONITE INTERNATIONAL S.A.		百株 —	百株 5,477.98	千香港・ドル 11,503	千円 233,526	耐久消費財・アパレル
小 計	株 数 、 金 額	—	5,477.98	11,503	233,526	
	銘柄数 <比率>	—	1銘柄	—	<0.4%>	
(イギリス・・・ロンドン) BARCLAYS PLC ORD PRUDENTIAL CORP SSE PLC WPP PLC NEW (UK) DR. MARTENS LTD PETERSHILL PARTNERS PLC		百株 — — — — — 5,168.63	百株 3,269.49 1,096.15 611.41 1,403.98 5,399.8 2,136.94	千イギリス・ポンド 737 783 1,113 1,026 401 460	千円 151,613 161,028 228,817 210,980 82,542 94,616	銀行 保険 公益事業 メディア・娯楽 耐久消費財・アパレル 金融サービス
小 計	株 数 、 金 額	5,168.63	13,917.77	4,524	929,599	
	銘柄数 <比率>	1銘柄	6銘柄	—	<1.7%>	
(スイス・・・SIX Swiss Exchange) UBS GROUP AG		百株 604.5	百株 459.45	千スイス・フラン 1,282	千円 226,791	金融サービス
小 計	株 数 、 金 額	604.5	459.45	1,282	226,791	
	銘柄数 <比率>	1銘柄	1銘柄	—	<0.4%>	
(ノルウェー・・・オスロ) TGS ASA		百株 —	百株 795.71	千ノルウェー・クローネ 10,097	千円 147,929	エネルギー
小 計	株 数 、 金 額	—	795.71	10,097	147,929	
	銘柄数 <比率>	—	1銘柄	—	<0.3%>	
(メキシコ・・・メキシコシティ) GCC SAB DE CV		百株 2,140.14	百株 1,025.96	千メキシコ・ペソ 16,573	千円 148,101	素材
小 計	株 数 、 金 額	2,140.14	1,025.96	16,573	148,101	
	銘柄数 <比率>	1銘柄	1銘柄	—	<0.3%>	
ユーロ (オランダ・・・アムステルダム) OCI NV		百株 —	百株 408.45	千ユーロ 955	千円 164,937	素材
小 計	株 数 、 金 額	—	408.45	955	164,937	
	銘柄数 <比率>	—	1銘柄	—	<0.3%>	
ユーロ (ベルギー・・・アムステルダム) GALAPAGOS GENOMICS AV ユーロ (ベルギー・・・アテネ) TITAN CEMENT INTL TRADING (GA) ユーロ (ベルギー・・・EURONEXT ブリュッセル) SYENSQO SA		百株 457.53 — — —	百株 329.71 10 186.65	千ユーロ 806 31 1,508	千円 139,172 5,453 260,322	医薬品・バイオテクノロジー・ライフサイエンス 素材 素材
小 計	株 数 、 金 額	457.53	526.36	2,346	404,948	
	銘柄数 <比率>	1銘柄	3銘柄	—	<0.7%>	

銘柄		期首 (前期末)		当 期 末		業 種 等
		株 数	株 数	評 価 額		
				外貨建金額	邦貨換算金額	
ユーロ (ルクセンブルグ・・・ミラノ) TENARIS SA (ITALY)		百株 1,097.05	百株 678.79	千ユーロ 987	千円 170,495	エネルギー
小 計	株 数 、 金 額	1,097.05	678.79	987	170,495	
	銘柄数 <比率>	1銘柄	1銘柄	—	<0.3%>	
ユーロ (フランス・・・EURONEXT パリ) VALLOUREC SA UBISOFT ENTERTAINMENT SA		百株 858.37 —	百株 828.15 368.2	千ユーロ 1,236 828	千円 213,441 142,965	エネルギー メディア・娯楽
小 計	株 数 、 金 額	858.37	1,196.35	2,065	356,407	
	銘柄数 <比率>	1銘柄	2銘柄	—	<0.6%>	
ユーロ (ドイツ・・・XETRA) LANXESS AG SIEMENS ENERGY AG DHL GROUP		百株 — — 162.44	百株 417.07 582.95 151.39	千ユーロ 943 1,524 618	千円 162,876 263,168 106,774	素材 資本財 運輸
小 計	株 数 、 金 額	162.44	1,151.41	3,087	532,819	
	銘柄数 <比率>	1銘柄	3銘柄	—	<0.9%>	
ユーロ (スペイン・・・SIBE) CIE AUTOMOTIVE SA CELLNEX TELECOM SAU		百株 351.17 621.26	百株 — 342.26	千ユーロ — 1,122	千円 — 193,670	自動車・自動車部品 電気通信サービス
小 計	株 数 、 金 額	972.43	342.26	1,122	193,670	
	銘柄数 <比率>	2銘柄	1銘柄	—	<0.3%>	
ユーロ計	株 数 、 金 額	3,547.82	4,303.62	10,565	1,823,279	
	銘柄数 <比率>	6銘柄	11銘柄	—	<3.2%>	
合 計	株 数 、 金 額	138,602.75	125,112.89	—	53,114,006	
	銘柄数 <比率>	187銘柄	215銘柄	—	<94.3%>	

(注1) 邦貨換算金額は、期末の時価をわが国の対顧客電信売買相場の仲値により邦貨換算したものです。

(注2) < >内は、純資産総額に対する各国別株式評価額の比率。

(注3) 評価額の単位未満は切捨て。

## (3) 外国投資信託受益証券、投資証券

銘柄	期首(前期末)	当 期 末			
		単位数又は口数	単位数又は口数	評 価 額	
				外貨建金額	邦貨換算金額
(アメリカ)	千口	千口	千アメリカ・ドル	千円	
CAMDEN PROPERTY TRUST - REIT	—	10.681	1,167	184,962	
DIGITAL REALTY TRUST INC	31.66	—	—	—	
ESSEX PROPERTY TRUST INC	12.684	—	—	—	
LAMAR ADVERTISING CO CL A	17.217	9.441	1,111	176,070	
CROWN CASTLE INC	—	10.271	1,059	167,821	
WELLTOWER INC	82.622	21.451	2,259	358,041	
OUTFRONT MEDIA INC	130.787	108.944	1,686	267,218	
EASTGROUP PPTYS INC	—	12.126	2,239	354,895	
CUBESMART	64.9	—	—	—	
DOUGLAS EMMETT INC REIT	92.667	—	—	—	
IRON MOUNTAIN INC	—	9.736	952	150,919	
PROLOGIS INC	19.99	12.181	1,475	233,809	
EQUITY LIFESTYLE PROPERTIES	28.496	—	—	—	
SUN COMMUNITIES INC	—	12.722	1,586	251,390	
VENTAS INC	65.291	58.104	3,058	484,634	
EXTRA SPACE STORAGE INC	—	11.323	1,838	291,366	
小 計	口 数 、 金 額	546.314	276.98	18,435	2,921,130
	銘 柄 数 <比 率>	10	11	—	<5.2%>
合 計	口 数 、 金 額	546.314	276.98	—	2,921,130
	銘 柄 数 <比 率>	10	11	—	<5.2%>

(注1) 邦貨換算金額は、期末の時価をわが国の対顧客電信売買相場の仲値により邦貨換算したものです。

(注2) < >内は、純資産総額に対する各国別投資信託受益証券、投資証券評価額の比率。

(注3) 評価額の単位未満は切捨て。

## ■ 投資信託財産の構成

(2024年7月16日現在)

項 目	当 期 末	
	評 価 額	比 率
株 式	千円	%
投 資 証 券	53,114,006	92.5
コ ー ル ・ ロ ー ン 等 、 そ の 他	2,921,130	5.1
投 資 信 託 財 産 総 額	1,383,417	2.4
	57,418,554	100.0

(注1) 外貨建資産は、期末の時価をわが国の対顧客電信売買相場の仲値により邦貨換算したものです。

なお、7月16日における邦貨換算レートは、1アメリカ・ドル=158.45円、1カナダ・ドル=115.81円、1香港・ドル=20.30円、1イギリス・ポンド=205.46円、1スイス・フラン=176.86円、1ノルウェー・クローネ=14.65円、1メキシコ・ペソ=8.936円、1ユーロ=172.57円です。

(注2) 当期末における外貨建資産(57,318,507千円)の投資信託財産総額(57,418,554千円)に対する比率は、99.8%です。

(注3) 評価額の単位未満は切捨て。

## ■資産、負債、元本及び基準価額の状況

(2024年7月16日現在)

項 目	当 期 末	円
(A) 資 産	58,432,635,335	
コ ー ル ・ ロ ー ン 等	1,045,416,251	
株 式(評価額)	53,114,006,822	
投 資 証 券(評価額)	2,921,130,680	
未 収 入 金	1,314,580,252	
未 収 配 当 金	37,501,330	
(B) 負 債	2,100,849,414	
未 払 金	1,100,847,821	
未 払 解 約 金	1,000,001,593	
(C) 純 資 産 総 額(A-B)	56,331,785,921	
元 本	31,039,349,920	
次 期 繰 越 損 益 金	25,292,436,001	
(D) 受 益 権 総 口 数	31,039,349,920口	
1 万 口 当 り 基 準 価 額(C/D)	18,149円	

(注1) 当ファンドの期首元本額、期中追加設定元本額、期中一部解約元本額は以下の通りです。

期首元本額	52,787,613,775円
期中追加設定元本額	2,822,070,031円
期中一部解約元本額	24,570,333,886円

(注2) 当ファンドの当期末元本額の内訳は以下の通りです。

フィデリティ世界バリュー株式ファンド Aコース(年2回決算・為替ヘッジあり)	1,364,285,543円
フィデリティ世界バリュー株式ファンド Bコース(年2回決算・為替ヘッジなし)	22,094,139,467円
フィデリティ世界バリュー株式ファンド Cコース(毎月決算・予想分配金提示型・為替ヘッジあり)	220,583,226円
フィデリティ世界バリュー株式ファンド Dコース(毎月決算・予想分配金提示型・為替ヘッジなし)	7,195,993,098円
フィデリティ世界バリュー株式ファンド(適格機関投資家専用)	164,348,586円

(注3) 上記表中の次期繰越損益金がマイナス表示の場合は、当該金額が投資信託財産の計算に関する規則第55条の6第10号に規定する額(元本の欠損)となります。

## ■損益の状況

当期 自2023年7月19日 至2024年7月16日

項 目	当 期	円
(A) 配 当 等 収 益	1,089,937,012	
受 取 配 当 金	1,058,264,354	
受 取 利 息	25,951,783	
そ の 他 収 益 金	5,720,875	
(B) 有 価 証 券 売 買 損 益	17,304,927,514	
売 買 益	22,611,892,302	
売 買 損	△5,306,964,788	
(C) 信 託 報 酬 等	△80,240,571	
(D) 当 期 損 益 金(A+B+C)	18,314,623,955	
(E) 前 期 繰 越 損 益 金	18,234,827,157	
(F) 解 約 差 損 益 金	△12,885,706,787	
(G) 追 加 信 託 差 損 益 金	1,628,691,676	
(H) 合 計(D+E+F+G)	25,292,436,001	
次 期 繰 越 損 益 金(H)	25,292,436,001	

(注1) (B)有価証券売買損益は期末の評価換えによるものを含みます。

(注2) (C)信託報酬等には信託報酬に対する消費税等相当額を含めて表示していません。

(注3) (F)解約差損益金とあるのは、中途解約の際、元本から解約価額を差し引いた差額分をいいます。

(注4) (G)追加信託差損益金とあるのは、信託の追加設定の際、追加設定をした価額から元本を差し引いた差額分をいいます。

## <お知らせ>

●2023年10月17日付で当ファンドの運用の実態に合わせて、投資信託約款中の信用取引および有価証券の空売りに関する条項を削除いたしました。