

○当ファンドの仕組みは次の通りです。

商品分類	追加型投信／内外／株式		
信託期間	無期限		
運用方針	<ul style="list-style-type: none"><li>・ステート・ストリート世界厳選成長株マザーファンド(以下「マザーファンド」といいます)を通じて、主として世界各国の株式の中からクオリティが高く、イノベーションにより持続可能な成長が期待できる銘柄に投資することで、中長期的な観点から運用財産の成長をめざして運用を行います。</li><li>なお、マザーファンドにおいて、委託会社は運用の指図に関する権限の一部をステート・ストリート・グローバル・アドバイザーズ・トラスト・カンパニーに委託し、ポートフォリオの構築においてはステート・ストリート・グローバル・アドバイザーズ(以下「SSGA」といいます)が独自に評価している銘柄確信度(CQ)を用いて投資ユニバースの各銘柄ごとにスコアリングするとともに、アナリストによる徹底した定性分析を用いて相対的に持続成長性が高く、割安と判断したクオリティが高い銘柄を特定します。さらに、特定した銘柄の中からSSGAが独自に算出したイノベティブ・スコアおよびアナリストによるイノベーションに関する定性評価を用いて、イノベーションにより持続可能な成長が期待できる銘柄を特定します。</li><li>・マザーファンド受益証券の組入比率は、原則として高位を維持します。</li><li>・外貨建資産およびマザーファンド受益証券組入に伴う実質的な組入外貨建資産については原則として為替ヘッジを行いません。</li></ul>		
主要運用対象	ベビーファンド	ステート・ストリート世界厳選成長株マザーファンド受益証券	
	マザーファンド	日本を含む世界各国の金融商品取引所等に上場(上場予定を含みます)している株式(預託証券(DR)を含みます)	
組入制限	ベビーファンド	<ul style="list-style-type: none"><li>・マザーファンド受益証券への投資割合には制限を設けません。</li><li>・株式への実質投資割合には制限を設けません。</li><li>・投資信託証券(マザーファンド受益証券および上場投資信託証券を除きます)への実質投資割合は、投資信託財産の純資産総額の5%以下とします。</li><li>・外貨建資産への実質投資割合には制限を設けません。</li></ul>	
	マザーファンド	<ul style="list-style-type: none"><li>・株式への投資割合には制限を設けません。</li><li>・投資信託証券(上場投資信託証券を除きます)への投資割合は、投資信託財産の純資産総額の5%以下とします。</li><li>・外貨建資産への投資割合には制限を設けません。</li></ul>	
分配方針	<p>毎決算時に、原則として次の通り収益分配を行う方針です。</p> <p>①分配対象額の範囲 分配対象額は、経費控除後の利子・配当収入および売買益(評価益を含みます)等の範囲内とします。</p> <p>②分配方針 分配金額は、委託者が基準価額水準、市況動向等を勘案して決定します。ただし、分配対象額が少額の場合には、分配を行わないこともあります。</p> <p>③留保益の運用方針 留保益の運用については、特に制限を設けず、委託会社の判断に基づき、元本部分と同一の運用を行います。</p>		

STATE STREET GLOBAL ADVISORS

ステート・ストリート  
世界厳選成長株ファンド

第3期 運用報告書（全体版）  
（決算日 2025年3月10日）

受益者のみなさまへ

平素は格別のお引き立てを賜り、厚く御礼申しあげます。  
この度、「ステート・ストリート世界厳選成長株ファンド」は、2025年3月10日に第3期の決算を行いましたので、運用状況をご報告させていただきます。  
今後とも、ご愛顧のほどよろしくお願い申しあげます。

<ファンドに関する照会先>  
電話番号 03 (4530) 7333  
お問い合わせ時間（営業日） 9:00～17:00  
ホームページアドレス [www.ssga.com/jp](http://www.ssga.com/jp)

ステート・ストリート・グローバル・アドバイザーズ株式会社  
〒105-6325 東京都港区虎ノ門一丁目23番地1号 虎ノ門ヒルズ森タワー25階

◎設定以来の運用実績

決 算 期	基 準 価 額			株 式 組入比率	株 式 先物比率	純資産 総 額
	(分配落)	税 込 み 分 配 金	期 中 騰 落 率			
(設 定 日)	円	円	%	%	%	百万円
'22年4月25日	10,000	—	—	—	—	1,923
1期('23年3月10日)	9,525	0	△ 4.8	95.3	—	2,583
2期('24年3月11日)	13,546	1,000	52.7	96.9	—	2,354
3期('25年3月10日)	13,502	1,000	7.1	96.3	—	1,796

(注1) 基準価額の騰落率は分配金込みです。

(注2) 当ファンドは適切に比較できる指数が存在しないため、ベンチマークおよび参考指数を設定しておりません。

(注3) 株式組入比率には、新株予約権証券および投資証券を含みます。

(注4) 先物比率＝買建比率－売建比率

(注5) 当ファンドはマザーファンドを組み入れるため、「株式組入比率」、「株式先物比率」は実質比率を記載しています。

◎当期中の基準価額等の推移

年 月 日	基 準 価 額		株 式 組入比率	株 式 先物比率
		騰 落 率		
(期 首)	円	%	%	%
'24年3月11日	13,546	—	96.9	—
3月末	14,031	3.6	98.8	—
4月末	14,297	5.5	96.9	—
5月末	14,870	9.8	98.4	—
6月末	16,095	18.8	97.7	—
7月末	14,586	7.7	97.3	—
8月末	14,489	7.0	96.0	—
9月末	14,533	7.3	96.9	—
10月末	15,539	14.7	97.4	—
11月末	15,141	11.8	96.8	—
12月末	15,943	17.7	98.2	—
'25年1月末	16,043	18.4	97.9	—
2月末	14,818	9.4	98.6	—
(期 末)				
'25年3月10日	14,502	7.1	96.3	—

(注1) 期末基準価額は分配金込み、騰落率は期首比です。

(注2) 当ファンドは適切に比較できる指数が存在しないため、ベンチマークおよび参考指数を設定しておりません。

(注3) 株式組入比率には、新株予約権証券および投資証券を含みます。

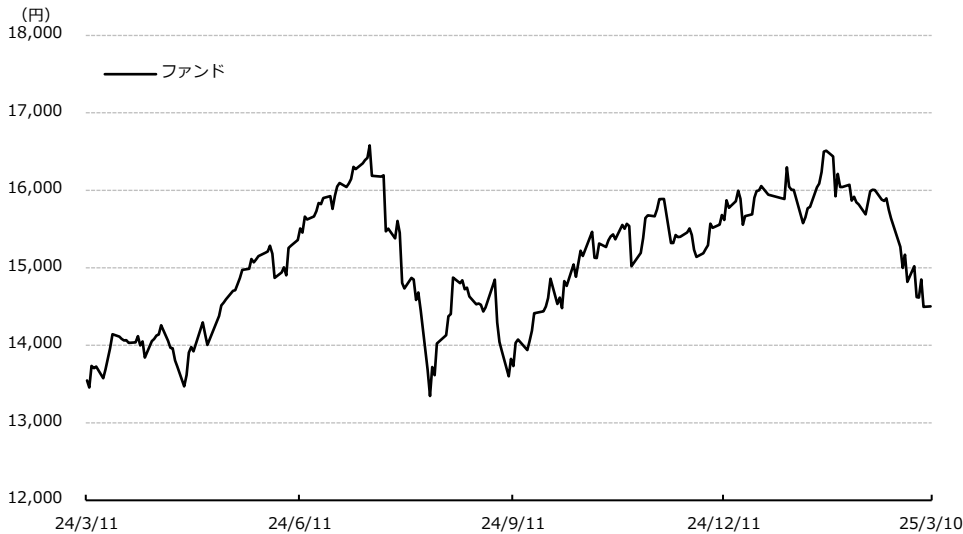
(注4) 先物比率＝買建比率－売建比率

(注5) 当ファンドはマザーファンドを組み入れるため、「株式組入比率」、「株式先物比率」は実質比率を記載しています。

当期の運用実績

(2024 年 3 月 12 日から 2025 年 3 月 10 日まで)

基準価額とベンチマークの推移



(注1) 当ファンドは適切に比較できる指数が存在しないため、ベンチマークおよび参考指数を設定しておりません。

(注2) 期末基準価額は、分配金込みです。

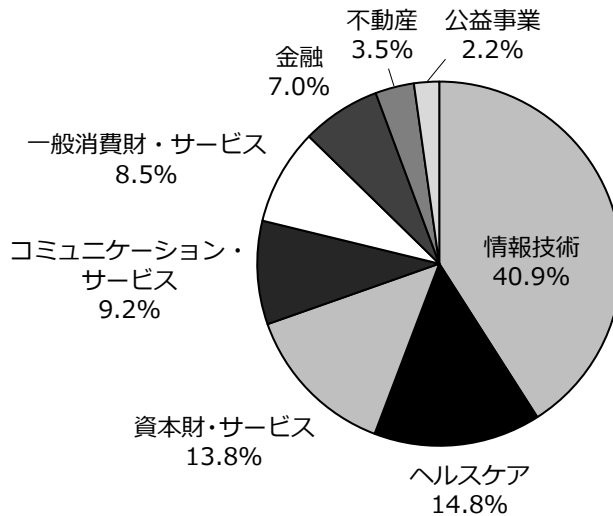
決算期	期首基準価額 (分配落ち)	期末基準価額 (分配落ち)	分配金	基準価額 騰落率
第3期	13,546円	13,502円	1,000円	+7.1%

当期末の基準価額は13,502円となり、分配金1,000円(税込み)を含めると、前期末の13,546円に比べて956円の上昇となりました。

## 基準価額の変動要因

米利下げ観測や米経済の底堅さ、米次期政権の政策への期待などを背景に株式市場が堅調に推移する中、特に一般消費財・サービスや情報技術、コミュニケーション・サービスセクターなどの保有銘柄の株価上昇が基準価額の上昇に寄与しました。

業種別組入比率（2025年3月10日現在）



（注）株式評価額に対する各セクター別評価額の比率です。

## 収益分配金

当期の収益分配金は基準価額の水準、市況動向などを勘案した結果、1万口当たり1,000円(税込み)としております。また収益分配に充てず信託財産に留保した収益は、特に制限を設けず、元本部分と同様の運用を行う方針です。

## 投資環境

(2024年3月12日から2025年3月10日まで)

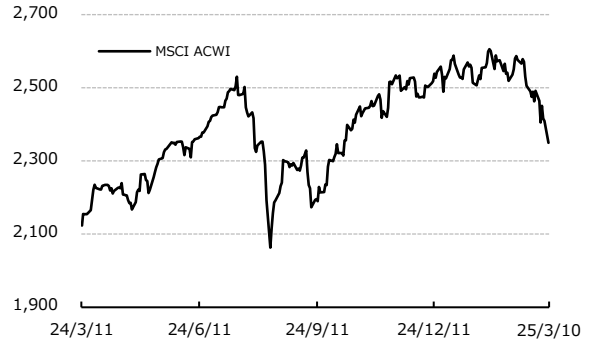
### グローバル株式市場

グローバル株式市場は上昇しました。

期前半は、米景気の減速懸念から調整する場面がありましたが、米利下げ観測や米経済のソフトランディング(軟着陸)期待を背景に堅調に推移しました。

期後半は、米利下げ観測や米経済の底堅さ、米次期政権の政策への期待が相場を支える中、上昇基調で推移しましたが、期末にかけて米関税政策への警戒感や米景気の減速懸念から下落しました。

### 株式指数の推移



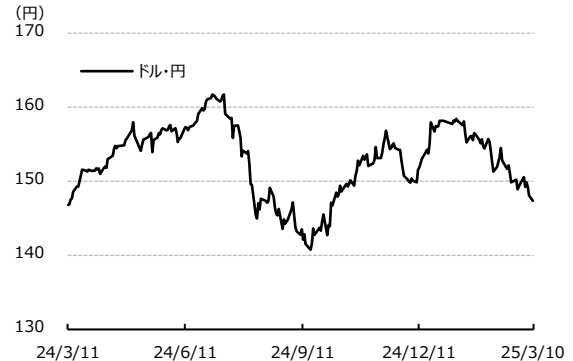
### 為替市況

ドル・円相場は横ばいの推移となりました。

序盤に米利下げ先送り観測から円が売られる展開となりましたが、その後は米利下げ観測などを背景に円高が進みました。

期の後半に入ると、米次期政権の政策がインフレ圧力を高めるとの見方などから米長期金利が上昇する中、円安が進みましたが、期末にかけて米長期金利低下や日銀の利上げ観測を受けて円高が進行しました。

### ドル・円相場の推移



## 運用の概況

(2024 年 3 月 12 日から 2025 年 3 月 10 日まで)

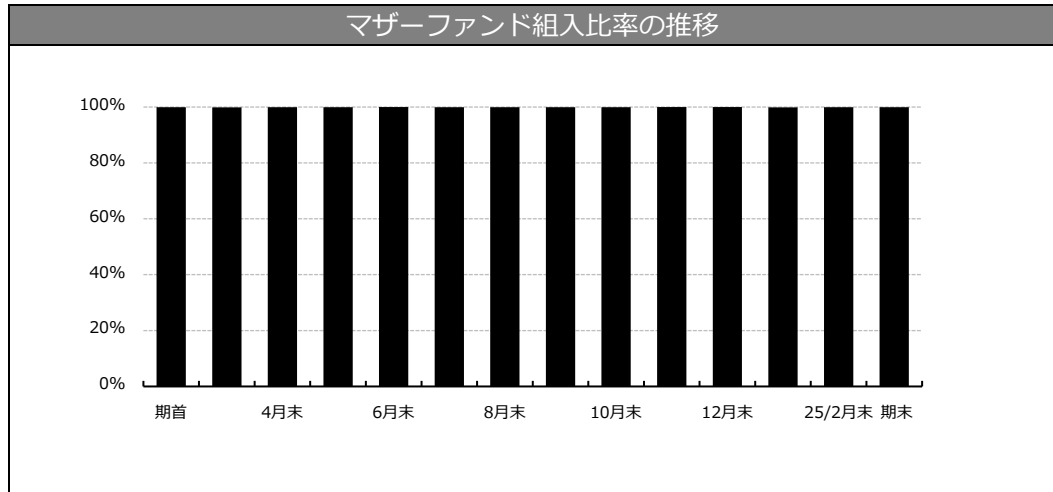
当ファンドは「ステート・ストリート世界厳選成長株マザーファンド」(以下、マザーファンドといいます)受益証券を主な投資対象としています。マザーファンドの組入比率は原則として高位を保ち、外貨建資産については原則として為替ヘッジを行いません。

マザーファンドは、運用の指図に関する権限の一部をステート・ストリート・グローバル・アドバイザーズ・トラスト・カンパニーに委託し、日本を含む世界各国の金融商品取引所等に上場(上場予定を含みます)している株式(預託証券(DR)を含みます)を主要投資対象とし、クオリティが高く、イノベーションにより持続可能な成長が期待できる銘柄に投資することで、運用財産の成長をめざして運用を行います。株式への投資は原則として高位を維持し、外貨建資産に対する為替ヘッジは原則として行いません。

SSGA独自のクオリティ評価である銘柄確信度(CQ)を用いて持続可能な成長の基盤となる企業の質を特定し、さらにSSGA独自のイノベティブ・スコアおよびアナリストによるイノベーションに関する定性評価より、イノベーションからの寄与が高いと判断した銘柄を特定しポートフォリオを構築しています。

## マザーファンドの組入状況

当期も、設定・解約に伴う一時的な増減を除き、マザーファンドを高位に組み入れました。



## 今後の運用方針

---

今後も引き続き、マザーファンドを通じて、主として世界各国の株式の中からクオリティが高く、イノベーションにより持続可能な成長が期待できる銘柄に投資することで、中長期的な観点から運用財産の成長をめざして運用を行います。

◎1 万口(元本 10,000 円)当たりの費用の明細

項 目	当 期 (2024年3月12日~2025年3月10日)		項 目 の 概 要
	金 額	比 率	
平 均 基 準 価 額	15,032円	-	期中の平均基準価額です。
(a) 信 託 報 酬	252円	1.678%	(a)信託報酬＝期中の平均基準価額×信託報酬率 消費税は報告日の税率を採用しています。
( 投 信 会 社 )	( 124)	(0.823)	委託した資金の運用の対価
( 販 売 会 社 )	( 124)	(0.823)	交付運用報告書等各種書類の送付、口座内でのファ ンドの管理、購入後の情報提供等の対価
( 受 託 会 社 )	( 5)	(0.033)	運用財産の管理、投信会社からの指図の実行の対価
(b) 売 買 委 託 手 数 料	2	0.012	(b)売買委託手数料＝期中の売買委託手数料÷期中の 平均受益権口数
( 株 式 )	( 2)	(0.012)	売買委託手数料は、有価証券等の売買の際、売買仲 介人に支払う手数料
(c) 有 価 証 券 取 引 税	3	0.023	(c)有価証券取引税＝期中の有価証券取引税÷期中の 平均受益権口数
( 株 式 )	( 3)	(0.023)	有価証券取引税は、有価証券の取引の都度発生する 取引に関する税金
(d) そ の 他 費 用	24	0.163	(d)その他費用＝期中のその他費用÷期中の平均受益 権口数
( 保 管 費 用 )	( 18)	(0.117)	・ 保管費用は、海外における保管銀行等に支払う有 価証券等の保管及び資金の送金・資産の移転等に 要する費用
( 監 査 費 用 )	( 2)	(0.011)	・ 監査費用は、監査法人等に支払うファンドの監査 に係る費用
( 印 刷 費 用 等 )	( 5)	(0.033)	・ 印刷費用等は、法定書類等の作成、印刷、交付等 に要する費用
( そ の 他 )	( 0)	(0.002)	・ その他は、株式配当に伴う源泉税、LEI 支払手 数料及び金銭信託手数料
合 計	281円	1.876%	

(注1) 期中の費用(消費税等のかかるものは消費税等を含みます)は、追加・解約により受益権口数に変動があるため、簡便法により算出した結果です。

(注2) 各比率は1万口当たりのそれぞれの費用金額(円未満の端数を含みます)を期中の平均基準価額で除して100を乗じたもので、各項目ごとに小数第3位未満は四捨五入しています。

(注3) 売買委託手数料、有価証券取引税およびその他費用は、当ファンドが組み入れているマザーファンドが支払った金額のうち、当ファンドに対応するものを含みます。

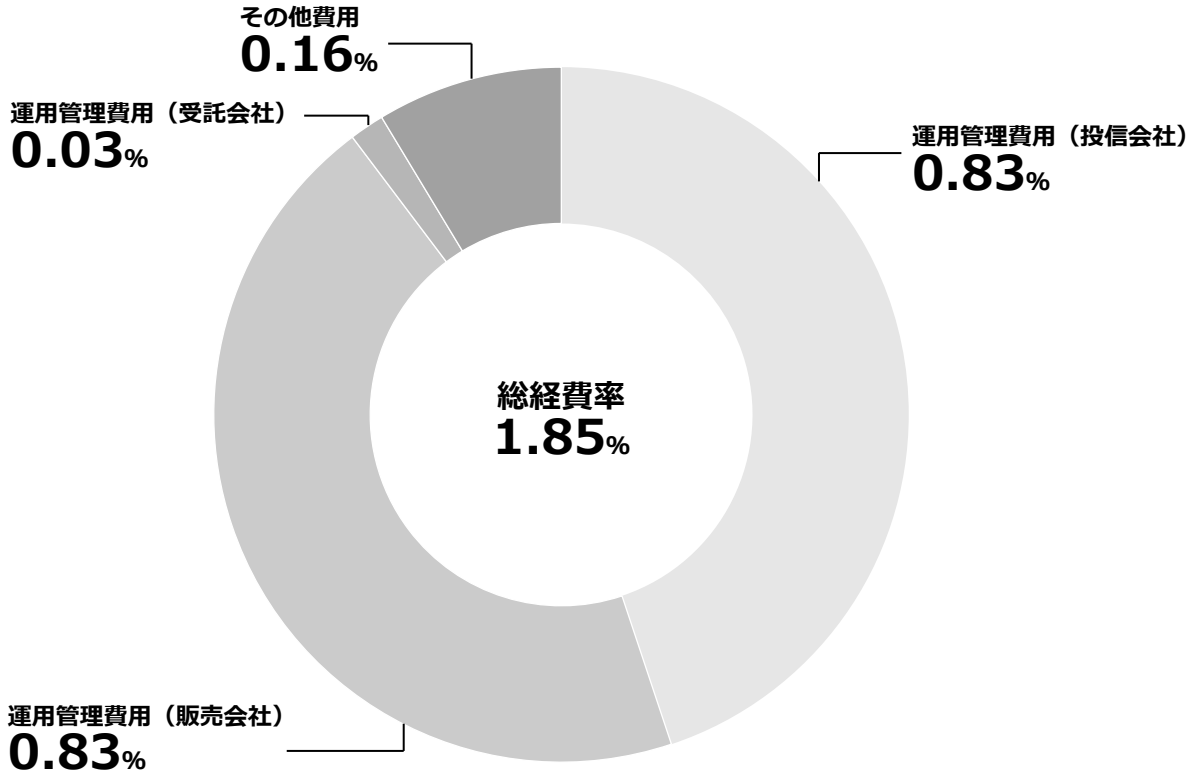
(注4) 各項目ごとに円未満は四捨五入しています。



(参考情報)

○総経費率

当期中の運用・管理にかかった費用の総額(原則として、募集手数料、売買委託手数料及び有価証券取引税を除く。)を期中の平均受益権口数に期中の平均基準価額(1口当たり)を乗じた数で除した**総経費率(年率)**は**1.85%**です。



(注1) 費用は1万口当たりの費用明細において用いた簡便法により算出したものです。

(注2) 各費用は、原則として、募集手数料、売買委託手数料及び有価証券取引税を含みません。

(注3) 各比率は、年率換算した値です。

(注4) 費用はマザーファンドが支払った費用を含みます。

(注5) 上記の前提条件で算出したものです。このため、これらの値はあくまでも参考であり、実際に発生した費用の比率とは異なります。

◎売買および取引の状況(’24年3月12日から’25年3月10日まで)

○親投資信託受益証券の設定、解約状況

	設 定		解 約	
	口 数	金 額	口 数	金 額
	千口	千円	千口	千円
ステート・ストリート世界厳選成長株マザーファンド	120,709	195,408	587,770	986,073

(注) 単位未満は切り捨てています。

◎株式売買比率

○株式売買金額の平均組入株式時価総額に対する割合

ステート・ストリート世界厳選成長株マザーファンド

項 目	当 期
(a) 期 中 の 株 式 売 買 金 額	3,592,325 千円
(b) 期 中 の 平 均 組 入 株 式 時 価 総 額	3,344,584 千円
(c) 売 買 高 比 率 ( a ) / ( b )	1.07

(注1) (b)は各月末現在の組入株式時価総額の平均です。

(注2) 外国株式の(a)は各月末(決算日の属する月については決算日)、(b)は各月末のわが国の対顧客電信売買相場の仲値により邦貨換算した金額の合計です。

(注3) 単位未満は切り捨てています。

◎主要な売買銘柄(’24年3月12日から’25年3月10日まで)

○外国株式(ステート・ストリート世界厳選成長株マザーファンドにおける主要な売買銘柄)

買 付				売 付			
銘 柄	株 数	金 額	平均単価	銘 柄	株 数	金 額	平均単価
	千株	千円	円		千株	千円	円
NEXTERA ENERGY INC(アメリカ)	7	76,022	9,527	NVIDIA CORP(アメリカ)	10	238,106	22,595
WIWYNN CORP(台湾)	5	63,409	11,535	TAIWAN SEMICONDUCTOR-SP ADR(アメリカ)	3	107,872	27,695
BROADCOM INC(アメリカ)	3	63,072	20,093	BOSTON SCIENTIFIC CORP(アメリカ)	9	106,684	11,159
MICROSOFT CORP(アメリカ)	0.969	58,122	59,981	ASTRAZENECA PLC(イギリス)	4	92,406	21,262
SYNOPSYS INC(アメリカ)	0.727	57,019	78,431	SCHLUMBERGER LTD(アメリカ)	14	87,615	6,171
EMERSON ELECTRIC CO(アメリカ)	2	55,520	18,550	MICROSOFT CORP(アメリカ)	1	84,612	64,051
LONDON STOCK EXCHANGE GROUP(イギリス)	2	53,481	18,904	AMAZON COM INC(アメリカ)	2	81,811	30,583
ABBOTT LABORATORIES(アメリカ)	3	52,800	16,316	MASTERCARD INC-CLASS A(アメリカ)	1	80,675	74,630
SARTORIUS STEDIM BIOTECH(ユーロ・フランス)	1	52,566	29,333	GENERAL MOTORS CO(アメリカ)	10	80,632	7,447
IDEXX LABORATORIES(アメリカ)	0.725	51,059	70,426	ALPHABET INC-CL C(アメリカ)	2	76,644	26,365

(注1) 金額は受渡代金で、外国株式は各月末(決算日の属する月については決算日)のわが国の対顧客電信売買相場の仲値により邦貨換算した金額の合計です。

(注2) 単位未満は切り捨てています。ただし、株数が単位未満の場合は、小数で記載しています。

◎利害関係人との取引状況等(‘24年3月12日から‘25年3月10日まで)  
当期中における利害関係人との取引はありません。

※利害関係人とは、投資信託及び投資法人に関する法律第11条第1項に規定される利害関係人です。

◎組入資産の明細(‘25年3月10日現在)

○親投資信託残高

種 類	期首(前期末)	当 期 末	
	口 数	口 数	評 価 額
	千口	千口	千円
ステート・ストリート世界厳選成長株マザーファンド	1,565,520	1,098,459	1,794,883

(注1) 単位未満は切り捨てています。  
(注2) 当期末におけるステート・ストリート世界厳選成長株マザーファンド全体の口数は1,620,949千口です。

当期末における株式および新株予約権証券の残高はありません。

◎投資信託財産の構成(‘25年3月10日現在)

項 目	当 期 末	
	評 価 額	比 率
	千円	%
ステート・ストリート世界厳選成長株マザーファンド	1,794,883	91.6
コ ー ル ・ ロ ー ン 等 、 そ の 他	164,067	8.4
投 資 信 託 財 産 総 額	1,958,950	100.0

(注1) 外貨建資産は、当期末の時価をわが国の対顧客電信売買相場の仲値により邦貨換算したものです。なお、当期末における邦貨換算レートは、1米ドル=147.38円、1カナダドル=102.60円、1ユーロ=160.14円、1英ポンド=190.69円、100韓国ウォン=10.20円、1台湾ドル=4.4884円です。  
(注2) ステート・ストリート世界厳選成長株マザーファンドにおいて、当期末における外貨建純資産(2,582,071千円)の投資信託財産総額(2,793,511千円)に対する比率は92.4%です。  
(注3) 評価額の単位未満は切り捨てています。

◎資産、負債、元本および基準価額の状況

( '25年3月10日現在 )

項 目	当 期 末
	円
(A)資 産	1,958,950,378
コ ー ル ・ ロ ー ン 等	24,016,927
ステート・ストリート世界厳選成長株 マザーファンド(評価額)	1,794,883,308
未 収 入 金	140,049,864
未 収 利 息	279
(B)負 債	162,332,335
未 払 収 益 分 配 金	133,059,053
未 払 解 約 金	10,427,096
未 払 信 託 報 酬	18,366,136
そ の 他 未 払 費 用	480,050
(C)純 資 産 総 額 ( A - B )	1,796,618,043
元 本	1,330,590,537
次 期 繰 越 損 益 金	466,027,506
(D)受 益 権 総 口 数	1,330,590,537口
1万口当たり基準価額(C/D×10,000)	13,502円

(注) 期首元本額 1,738,442,078円  
期中追加設定元本額 181,585,578円  
期中一部解約元本額 589,437,119円

◎損益の状況

当期 (自 '24年3月12日 至 '25年3月10日)

項 目	当 期
	円
(A)配 当 等 収 益	14,998
受 取 利 息	15,061
支 払 利 息	△ 63
(B)有 価 証 券 売 買 損 益	150,227,051
売 買 益	228,357,267
売 買 損	△ 78,130,216
(C)信 託 報 酬 等	△ 40,432,832
(D)当 期 損 益 金 ( A + B + C )	109,809,217
(E)前 期 繰 越 損 益 金	434,791,182
(F)追 加 信 託 差 損 益 金	54,486,160
( 配 当 等 相 当 額 ) (	52,246,231)
( 売 買 損 益 相 当 額 ) (	2,239,929)
(G) 計 ( D + E + F )	599,086,559
(H)収 益 分 配 金	△ 133,059,053
次 期 繰 越 損 益 金 ( G + H )	466,027,506
追 加 信 託 差 損 益 金	54,486,160
( 配 当 等 相 当 額 ) (	52,396,789)
( 売 買 損 益 相 当 額 ) (	2,089,371)
分 配 準 備 積 立 金	411,541,346

(注1) (B)有価証券売買損益は、期末の評価換えによる損益を含みます。  
(注2) (C)信託報酬等は、信託報酬に対する消費税等相当額を含みます。  
(注3) (E)前期繰越損益金とは、分配準備積立金と繰越損益金の合計で、前期末の金額に、期中一部解約により変動した金額を調整して算出しています。  
(注4) (F)追加信託差損益金とは、追加設定をした価額と元本との差額をいい、配当等相当額と売買損益相当額に区分します。前期末の金額に、期中追加設定および一部解約により変動した金額を調整して算出しています。

(注5) 分配金の計算過程

A	費用控除後の配当等収益	11,152,139円
B	費用控除後・繰越欠損金補填後の有価証券売買等損益	98,657,078円
C	収益調整金	54,486,160円
D	分配準備積立金	434,791,182円
E	分配対象収益 (A+B+C+D)	599,086,559円
F	分配対象収益 (1万口当たり)	4,502円
G	分配金	133,059,053円
H	分配金 (1万口当たり)	1,000円

◎1万口当たり分配原資の内訳(税込み)

項 目		第 3 期 (2024 年 3 月 12 日～ 2025 年 3 月 10 日)
当期分配金 (対基準価額比率)		1,000 円 6.896%
	当期の収益	825 円
	当期の収益以外	174 円
翌期繰越分配対象額		3,502 円

(注1) 対基準価額比率は当期分配金(税込み)の期末基準価額(分配金込み)に対する比率であり、ファンドの収益率とは異なります。  
(注2) 当期の収益、当期の収益以外は小数点以下切捨てで算出しているため合計が当期分配金と一致しない場合があります。

◎当期の分配金のお知らせ

1万口当たり分配金	1,000円
-----------	--------



## ステート・ストリート世界厳選成長株マザーファンド

### 第 3 期 運用報告書 (決算日 2025 年 3 月 10 日)

ステート・ストリート世界厳選成長株マザーファンドの第 3 期の運用状況をご報告させていただきます。

○当ファンドの仕組みは次の通りです。

運 用 方 針	<ul style="list-style-type: none"><li>・世界各国の株式の中からクオリティが高く、イノベーションにより持続可能な成長が期待できる銘柄に投資することで、中長期的な観点から運用財産の成長をめざして運用を行います。</li><li>・ポートフォリオの構築においては、ステート・ストリート・グローバル・アドバイザーズ(以下「SSGA」といいます)が独自に評価している銘柄確信度(CQ)を用いて投資ユニバースの各銘柄ごとにスコアリングするとともに、アナリストによる徹底した定性分析を用いて、相対的に持続成長性が高く、割安と判断したクオリティが高い銘柄を特定します。さらに、特定した銘柄の中からSSGAが独自に算出したイノベティブ・スコアおよびアナリストによるイノベーションに関する定性評価を用いて、イノベーションにより持続可能な成長が期待できる銘柄を特定します。なお、委託会社は運用の指図に関する権限の一部を次の者に委託します。 商 号：ステート・ストリート・グローバル・アドバイザーズ・トラスト・カンパニー 所在地：アメリカ合衆国マサチューセッツ州ボストン市</li><li>・株式の組入比率は原則として高位を維持します。</li><li>・外貨建資産については原則として為替ヘッジを行いません。</li></ul>
主要運用対象	日本を含む世界各国の金融商品取引所等に上場(上場予定を含みます)している株式(預託証券(DR)を含みます)
組 入 制 限	<ul style="list-style-type: none"><li>・株式への投資割合には制限を設けません。</li><li>・投資信託証券(上場投資信託証券を除きます)への投資割合は、投資信託財産の純資産総額の5%以下とします。</li><li>・外貨建資産への投資割合には制限を設けません。</li></ul>

ステート・ストリート・グローバル・アドバイザーズ株式会社

〒105-6325 東京都港区虎ノ門一丁目 23 番地 1 号 虎ノ門ヒルズ森タワー 25 階

## ◎設定以来の運用実績

決 算 期	基 準 価 額		株 式 組入比率	株 式 先物比率	純 資 産 総 額
	(分配落)	期 中 騰 落 率			
(設 定 日)	円	%	%	%	百万円
'22年4月25日	10,000	—	—	—	1,923
1期('23年3月10日)	9,670	△ 3.3	95.3	—	4,383
2期('24年3月11日)	15,028	55.4	97.0	—	3,550
3期('25年3月10日)	16,340	8.7	96.3	—	2,648

(注1) 当ファンドは適切に比較できる指数が存在しないため、ベンチマークおよび参考指数を設定しておりません。

(注2) 株式組入比率には、新株予約権証券および投資証券を含みます。

(注3) 先物比率＝買建比率－売建比率

## ◎当期中の基準価額等の推移

年 月 日	基 準 価 額		株 式 組入比率	株 式 先物比率
		騰 落 率		
(期 首)	円	%	%	%
'24年3月11日	15,028	—	97.0	—
3月末	15,579	3.7	99.0	—
4月末	15,899	5.8	97.0	—
5月末	16,560	10.2	98.5	—
6月末	17,948	19.4	97.7	—
7月末	16,291	8.4	97.3	—
8月末	16,206	7.8	96.0	—
9月末	16,279	8.3	97.0	—
10月末	17,431	16.0	97.5	—
11月末	17,008	13.2	96.8	—
12月末	17,935	19.3	98.3	—
'25年1月末	18,075	20.3	98.0	—
2月末	16,717	11.2	98.6	—
(期 末)				
'25年3月10日	16,340	8.7	96.3	—

(注1) 騰落率は期首比です。

(注2) 当ファンドは適切に比較できる指数が存在しないため、ベンチマークおよび参考指数を設定しておりません。

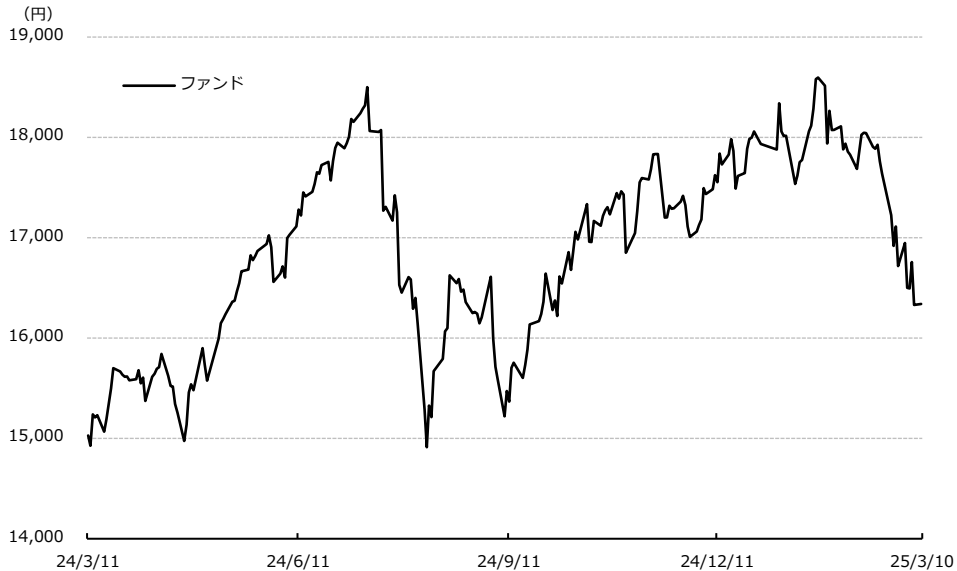
(注3) 株式組入比率には、新株予約権証券および投資証券を含みます。

(注4) 先物比率＝買建比率－売建比率

## 当期の運用実績

(2024年3月12日から2025年3月10日まで)

### 基準価額とベンチマークの推移



(注) 当ファンドは適切に比較できる指数が存在しないため、ベンチマークおよび参考指数を設定しておりません。

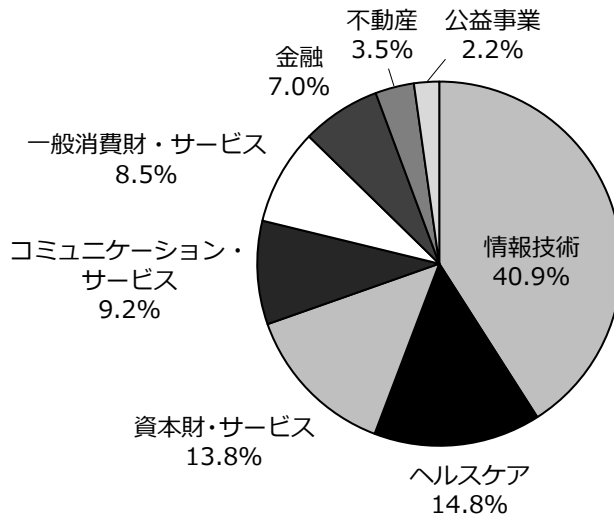
当期末の基準価額は16,340円となり、前期末の15,028円に比べて1,312円の上昇となりました。



## 基準価額の変動要因

米利下げ観測や米経済の底堅さ、米次期政権の政策への期待などを背景に株式市場が堅調に推移する中、特に一般消費財・サービスや情報技術、コミュニケーション・サービスセクターなどの保有銘柄の株価上昇が基準価額の上昇に寄与しました。

業種別組入比率（2025年3月10日現在）



（注）株式評価額に対する各セクター別評価額の比率です。

## 投資環境

(2024年3月12日から2025年3月10日まで)

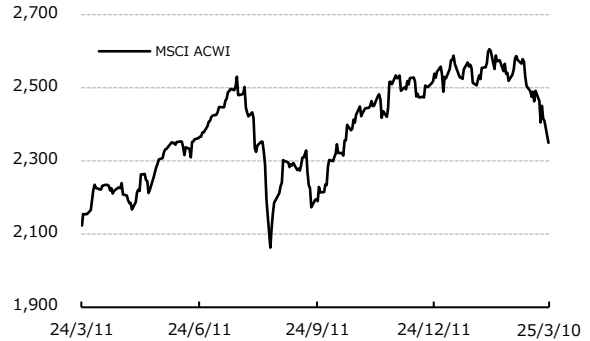
### グローバル株式市場

グローバル株式市場は上昇しました。

期前半は、米景気の減速懸念から調整する場面がありましたが、米利下げ観測や米経済のソフトランディング(軟着陸)期待を背景に堅調に推移しました。

期後半は、米利下げ観測や米経済の底堅さ、米次期政権の政策への期待が相場を支える中、上昇基調で推移しましたが、期末にかけて米関税政策への警戒感や米景気の減速懸念から下落しました。

#### 株式指数の推移



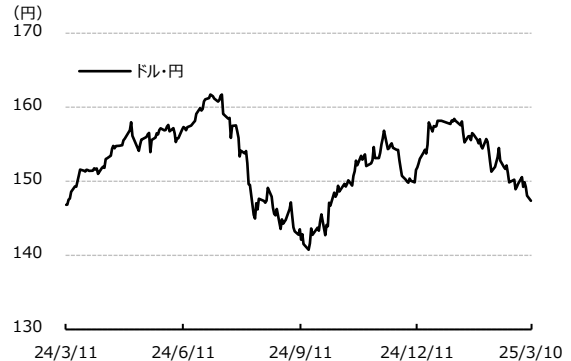
### 為替市況

ドル・円相場は横ばいの推移となりました。

序盤に米利下げ先送り観測から円が売られる展開となりましたが、その後は米利下げ観測などを背景に円高が進みました。

期の後半に入ると、米次期政権の政策がインフレ圧力を高めるとの見方などから米長期金利が上昇する中、円安が進みましたが、期末にかけて米長期金利低下や日銀の利上げ観測を受けて円高が進行しました。

#### ドル・円相場の推移



## 運用の概況

(2024 年 3 月 12 日から 2025 年 3 月 10 日まで)

当マザーファンドは、運用の指図に関する権限の一部をステート・ストリート・グローバル・アドバイザーズ・トラスト・カンパニーに委託し、日本を含む世界各国の金融商品取引所等に上場(上場予定を含みます)している株式(預託証券(DR)を含みます)を主要投資対象とし、クオリティが高く、イノベーションにより持続可能な成長が期待できる銘柄に投資することで、運用財産の成長をめざして運用を行います。株式への投資は原則として高位を維持し、外貨建資産に対する為替ヘッジは原則として行いません。

SSGA独自のクオリティ評価である銘柄確信度(CQ)を用いて持続可能な成長の基盤となる企業の質を特定し、さらにSSGA独自のイノベティブ・スコアおよびアナリストによるイノベーションに関する定性評価より、イノベーションからの寄与が高いと判断した銘柄を特定しポートフォリオを構築しています。

## 今後の運用方針

今後も引き続き、主として世界各国の株式の中からクオリティが高く、イノベーションにより持続可能な成長が期待できる銘柄に投資することで、中長期的な観点から運用財産の成長をめざして運用を行います。

◎1 万口(元本 10,000 円)当たりの費用の明細

項 目	当 期 (2024年3月12日~2025年3月10日)		項 目 の 概 要
	金 額	比 率	
平 均 基 準 価 額	16,827円	—	期中の平均基準価額です。
(a) 売 買 委 託 手 数 料	2円	0.012%	(a)売買委託手数料 = 期中の売買委託手数料 ÷ 期中の平均受益権口数
(株 式)	( 2)	(0.012)	売買委託手数料は、有価証券等の売買の際、売買仲介人に支払う手数料
(b) 有 価 証 券 取 引 税	4	0.023	(b)有価証券取引税 = 期中の有価証券取引税 ÷ 期中の平均受益権口数
(株 式)	( 4)	(0.023)	有価証券取引税は、有価証券の取引の都度発生する取引に関する税金
(c) そ の 他 費 用	20	0.119	(c)その他費用 = 期中のその他費用 ÷ 期中の平均受益権口数
(保 管 費 用)	( 20)	(0.117)	・ 保管費用は、海外における保管銀行等に支払う有価証券等の保管及び資金の送金・資産の移転等に要する費用
(そ の 他)	( 0)	(0.002)	・ その他は、株式配当に伴う源泉税、LEI 支払手数料及び金銭信託手数料
合 計	26円	0.154%	

(注1) 期中の費用(消費税等のかかるものは消費税等を含みます)は、追加・解約により受益権口数に変動があるため、簡便法により算出した結果です。

(注2) 各比率は1万口当たりのそれぞれの費用金額(円未満の端数を含みます)を期中の平均基準価額で除して100を乗じたもので、各項目ごとに小数第3位未満は四捨五入しています。

(注3) 各項目ごとに円未満は四捨五入しています。

◎売買および取引の状況(’24年3月12日から’25年3月10日まで)

○株 式

		買 付		売 付	
		株 数	金 額	株 数	金 額
国内	上 場	千株 0.9	千円 51,650	千株 7	千円 91,484
外国	ア メ リ カ	百株 456 ( 222)	千米ドル 5,140 ( -)	百株 1,122 ( -)	千米ドル 12,182 ( -)
	カ ナ ダ	百株 45	千カナダドル 388	百株 4	千カナダドル 33
	ユ ー ロ ド イ ツ フ ラ ン ス オ ラ ン ダ	百株 56	千ユーロ 181	百株 107	千ユーロ 366
		32	554	31	505
		0.37	32	6	465
	イ ギ リ ス	百株 44	千英ポンド 411	百株 95	千英ポンド 776
	中 国	百株 1	千人民元 30	百株 61	千人民元 1,656
	台 湾	百株 54	千台湾ドル 13,310	百株 6	千台湾ドル 1,288
	韓 国	百株 9	千韓国ウォン 178,902	百株 10	千韓国ウォン 200,118

- (注1) 金額は受渡代金です。  
(注2) ( )内は分割、合併等による増減分で、上段の数字には含まれていません。  
(注3) 地域は発行通貨によって区分しています。ただし、ユーロ建ての株式は発行体の国籍によって区分しています。  
(注4) 単位未満は切り捨てています。ただし、口数が単位未満の場合は、小数で記載しています。

○投資証券

		買 付		売 付	
		口 数	金 額	口 数	金 額
外国	ア メ リ カ	百口 10	千米ドル 215	百口 13	千米ドル 284

- (注1) 金額は受渡代金です。  
(注2) ( )内は分割、合併等による増減分で、上段の数字には含まれていません。  
(注3) 地域は発行通貨によって区分しています。  
(注4) 単位未満は切り捨てています。ただし、口数が単位未満の場合は、小数で記載しています。

◎株式売買比率

○株式売買金額の平均組入株式時価総額に対する割合

項 目	当 期
(a) 期 中 の 株 式 売 買 金 額	3,592,325 千円
(b) 期 中 の 平 均 組 入 株 式 時 価 総 額	3,344,584 千円
(c) 売 買 高 比 率 (a) / (b)	1.07

(注1) (b)は各月末現在の組入株式時価総額の平均です。

(注2) 外国株式の(a)は各月末(決算日の属する月については決算日)、(b)は各月末のわが国の対顧客電信売買相場の仲値により邦貨換算した金額の合計です。

(注3) 単位未満は切り捨てています。

◎主要な売買銘柄('24年3月12日から'25年3月10日まで)

○株 式

買 付				売 付			
銘 柄	株 数	金 額	平均単価	銘 柄	株 数	金 額	平均単価
	千株	千円	円		千株	千円	円
NEXTERA ENERGY INC(アメリカ)	7	76,022	9,527	NVIDIA CORP(アメリカ)	10	238,106	22,595
WIWYNN CORP(台湾)	5	63,409	11,535	TAIWAN SEMICONDUCTOR-SP ADR(アメリカ)	3	107,872	27,695
BROADCOM INC(アメリカ)	3	63,072	20,093	BOSTON SCIENTIFIC CORP(アメリカ)	9	106,684	11,159
MICROSOFT CORP(アメリカ)	0.969	58,122	59,981	ASTRAZENECA PLC(イギリス)	4	92,406	21,262
SYNOPSYS INC(アメリカ)	0.727	57,019	78,431	SCHLUMBERGER LTD(アメリカ)	14	87,615	6,171
EMERSON ELECTRIC CO(アメリカ)	2	55,520	18,550	MICROSOFT CORP(アメリカ)	1	84,612	64,051
LONDON STOCK EXCHANGE GROUP(イギリス)	2	53,481	18,904	AMAZON COM INC(アメリカ)	2	81,811	30,583
ABBOTT LABORATORIES(アメリカ)	3	52,800	16,316	MASTERCARD INC-CLASS A(アメリカ)	1	80,675	74,630
SARTORIUS STEDIM BIOTECH(ユーロ・フランス)	1	52,566	29,333	GENERAL MOTORS CO(アメリカ)	10	80,632	7,447
IDEXX LABORATORIES(アメリカ)	0.725	51,059	70,426	ALPHABET INC-CL C(アメリカ)	2	76,644	26,365

(注1) 金額は受渡代金で、外国株式は各月末(決算日の属する月については決算日)のわが国の対顧客電信売買相場の仲値により邦貨換算した金額の合計です。

(注2) 単位未満は切り捨てています。ただし、株数が単位未満の場合は、小数で記載しています。

◎利害関係人との取引状況等('24年3月12日から'25年3月10日まで)

当期中における利害関係人との取引はありません。

※利害関係人とは、投資信託及び投資法人に関する法律第11条第1項に規定される利害関係人です。

◎組入資産の明細('25年3月10日現在)

(1) 国内株式

上場株式

銘 柄	前期末 (期首)	当 期 末	
	株 数	株 数	評価額
	千株	千株	千円
電気機器(100.0%)			
キーエンス	0.691	0.985	59,947
サービス業(-%)			
リクルートホールディングス	7	-	-
合 計	株 数 ・ 金 額	8	0
計	銘 柄 数 < 比 率 >	2	1

(注1) 銘柄欄の( )内は、当期末における国内株式の評価総額に対する各業種の比率です。

(注2) 合計欄の< >内は、当期末の純資産総額に対する評価額の比率です。

(注3) 株数および評価額の単位未満は切り捨てています。ただし、株数が単位未満の場合は小数で記載しています。

(2) 外国株式

銘 柄	前期末(期首)	当 期 末			業 種 等
	株 数	株 数	評 価 額		
			外貨建金額	邦貨換算金額	
(アメリカ)	百株	百株	千米ドル	千円	
001 ABBOTT LABORATORIES	－	24	337	49,761	ヘルスケア機器・サービス
002 ADOBE INC	12	5	249	36,759	ソフトウェア・サービス
003 ALPHABET INC-CL C	80	54	965	142,228	メディア・娯楽
004 AMAZON COM INC	63	39	782	115,376	一般消費財・サービス流通・小売り
005 APPLIED MATERIALS	50	28	437	64,541	半導体・半導体製造装置
006 BIOMARIN PHARMACEUTICAL INC	87	57	411	60,709	医薬品・バイオテクノロジー・ライフサイエンス
007 BOSTON SCIENTIFIC CORP	92	－	－	－	ヘルスケア機器・サービス
008 BROADCOM INC	－	20	408	60,138	半導体・半導体製造装置
009 DANAHER CORP	14	－	－	－	医薬品・バイオテクノロジー・ライフサイエンス
010 EMERSON ELECTRIC CO	－	26	319	47,058	資本財
011 META PLATFORMS INC-A	14	10	626	92,394	メディア・娯楽
012 GENERAL MOTORS CO	105	－	－	－	自動車・自動車部品
013 IDEXX LABORATORIES	－	5	243	35,942	ヘルスケア機器・サービス
014 INTERCONTINENTAL EXCHANGE INC	－	15	260	38,337	金融サービス
015 IQVIA HOLDINGS INC	35	21	404	59,563	医薬品・バイオテクノロジー・ライフサイエンス
016 JD.COM INC-ADR	189	48	206	30,378	一般消費財・サービス流通・小売り
017 LIGHTSPEED COMMERCE INC	77	－	－	－	ソフトウェア・サービス
018 MASTERCARD INC-CLASS A	18	7	433	63,821	金融サービス
019 MERCADOLIBRE	3	2	486	71,665	一般消費財・サービス流通・小売り
020 MICROSOFT CORP	30	26	1,052	155,175	ソフトウェア・サービス
021 NEXTERA ENERGY INC	－	53	386	57,028	公益事業
022 NVIDIA CORP	19	89	1,010	148,992	半導体・半導体製造装置

銘 柄		前期末(期首)	当 期 末		業 種 等	
			株 数	株 数		評 価 額
						外貨建金額
(アメリカ)		百株	百株	千米ドル	千円	半導体・半導体製造装置 ソフトウェア・サービス エネルギー ソフトウェア・サービス ソフトウェア・サービス ソフトウェア・サービス 半導体・半導体製造装置 商業・専門サービス 運輸 医薬品・バイオテクノロジー・ライフサイエンス
023	QUALCOMM	15	－	－	－	
024	SALESFORCE INC	17	11	321	47,445	
025	SCHLUMBERGER LTD	110	－	－	－	
026	SERVICENOW INC	10	6	538	79,356	
027	SHOPIFY INC - CLASS A	50	39	400	59,013	
028	SYNOPSYS INC	－	6	286	42,262	
029	TAIWAN SEMICONDUCTOR-SP ADR	75	40	711	104,873	
030	TETRA TECH INC	19	79	237	35,001	
031	UBER TECHNOLOGIES INC	－	37	284	41,882	
032	VERTEX PHARMACEUTICALS INC	16	10	498	73,403	
小 計	株 数 ・ 金 額	1,212	768	12,302	1,813,112	
	銘 柄 数 < 比 率 >	24	26	－	<68.5%>	
(カナダ)		百株	百株	千カナダドル	千円	金融サービス
001	BROOKFIELD CORP	－	41	313	32,117	
小 計	株 数 ・ 金 額	－	41	313	32,117	
	銘 柄 数 < 比 率 >	－	1	－	<1.2%>	
(ユーロ・・・ドイツ)		百株	百株	千ユーロ	千円	半導体・半導体製造装置
001	INFINEON TECHNOLOGIES AG	154	103	371	59,473	
小 計	株 数 ・ 金 額	154	103	371	59,473	
	銘 柄 数 < 比 率 >	1	1	－	<2.2%>	
(ユーロ・・・フランス)		百株	百株	千ユーロ	千円	資本財 資本財 医薬品・バイオテクノロジー・ライフサイエンス
001	SCHNEIDER ELECTRIC SE	30	22	504	80,746	
002	CIE DE SAINT-GOBAIN	39	33	357	57,236	
003	SARTORIUS STEDIM BIOTECH	－	14	288	46,137	
小 計	株 数 ・ 金 額	70	71	1,149	184,119	
	銘 柄 数 < 比 率 >	2	3	－	<7.0%>	
(ユーロ・・・オランダ)		百株	百株	千ユーロ	千円	半導体・半導体製造装置
001	ASML HOLDING NV	8	2	199	31,889	
小 計	株 数 ・ 金 額	8	2	199	31,889	
	銘 柄 数 < 比 率 >	1	1	－	<1.2%>	
ユーロ計	株 数 ・ 金 額	233	177	1,720	275,481	
	銘 柄 数 < 比 率 >	4	5	－	<10.4%>	
(イギリス)		百株	百株	千英ポンド	千円	医薬品・バイオテクノロジー・ライフサイエンス 金融サービス 商業・専門サービス 資本財
001	ASTRAZENECA PLC	64	23	279	53,222	
002	LONDON STOCK EXCAHNGE GROUP	－	21	232	44,359	
003	EXPERIAN PLC	95	65	235	44,944	
004	SPIRAX GROUP PLC	35	33	239	45,663	
小 計	株 数 ・ 金 額	194	143	986	188,190	
	銘 柄 数 < 比 率 >	3	4	－	<7.1%>	



銘 柄		前期末(期首)	当 期 末		業 種 等	
			株 数	株 数		評 価 額
						外貨建金額
(韓国) 001 SK HYNIX INC		百株 26	百株 25	千韓国ウォン 495,622	千円 50,553	半導体・半導体製造装置
小 計	株 数 ・ 金 額	26	25	495,622	50,553	
	銘 柄 数 < 比 率 >	1	1	-	<1.9%>	
(台湾) 001 WIWYNN CORP		百株 -	百株 48	千台湾ドル 9,910	千円 44,482	テクノロジー・ハードウェアおよび機器
小 計	株 数 ・ 金 額	-	48	9,910	44,482	
	銘 柄 数 < 比 率 >	-	1	-	<1.7%>	
(中国) 001 SHENZHEN MINDRAY BIO-MEDIC-A		百株 60	百株 -	千人民元 -	千円 -	ヘルスケア機器・サービス
小 計	株 数 ・ 金 額	60	-	-	-	
	銘 柄 数 < 比 率 >	1	-	-	<- %>	
合 計	株 数 ・ 金 額	1,727	1,205	-	2,403,937	
	銘 柄 数 < 比 率 >	33	38	-	<90.8%>	

(注1) 邦貨換算金額は、当期末の時価をわが国の対顧客電信売買相場の仲値により邦貨換算したものです。

(注2) 邦貨換算金額欄の< >内は、当期末の純資産総額に対する各国別評価額の比率です。

(注3) 株数および評価額の単位未満は切り捨てています。ただし、株数が単位未満の場合は、小数で記載しています。

### (3) 外国投資証券

銘 柄		前期末(期首)	当 期 末		
		口 数	口 数	評 価 額	
				外貨建金額	邦貨換算金額
(アメリカ)		百口	百口	千米ドル	千円
001 AMERICAN TOWER CORP		31	28	597	88,042
小 計	口 数 ・ 金 額	31	28	597	88,042
	銘 柄 数 < 比 率 >	1	1	－	<3.3%>
合 計	口 数 ・ 金 額	31	28	－	88,042
	銘 柄 数 < 比 率 >	1	1	－	<3.3%>

(注1) 邦貨換算金額は、当期末の時価をわが国の対顧客電信売買相場の仲値により邦貨換算したものです。

(注2) 邦貨換算金額欄の< >内は、当期末の純資産総額に対する投資証券評価額の比率です。

(注3) 口数および評価額の単位未満は切り捨てています。ただし、口数が単位未満の場合は、小数で記載しています。

◎投資信託財産の構成('25年3月10日現在)

項 目	当 期 末	
	評 価 額	比 率
	千円	%
株 式	2,463,884	88.2
投 資 証 券	88,042	3.2
コ ー ル ・ ロ ー ン 等 、 そ の 他	241,585	8.6
投 資 信 託 財 産 総 額	2,793,511	100.0

(注1) 外貨建資産は、当期末の時価をわが国の対顧客電信売買相場の仲値により邦貨換算したものです。なお、当期末における邦貨換算レートは、1米ドル=147.38円、1カナダドル=102.60円、1ユーロ=160.14円、1英ポンド=190.69円、100韓国ウォン=10.20円、1台湾ドル=4.4884円です。

(注2) 当期末における外貨建純資産(2,582,071千円)の投資信託財産総額(2,793,511千円)に対する比率は92.4%です。

(注3) 評価額の単位未満は切り捨てています。

◎資産、負債、元本および基準価額の状況  
( '25年3月10日現在 )

項 目	当 期 末
	円
(A)資 産	2,812,480,806
コ ー ル ・ ロ ー ン 等	229,217,249
株 式 (評価額)	2,463,884,358
投 資 証 券 (評価額)	88,042,462
未 収 入 金	29,432,420
未 収 配 当 金	1,902,555
未 収 利 息	1,762
(B)負 債	163,796,173
未 払 金	18,978,405
未 払 解 約 金	144,817,768
(C)純 資 産 総 額 (A - B)	2,648,684,633
元 本	1,620,949,169
次 期 繰 越 損 益 金	1,027,735,464
(D)受 益 権 総 口 数	1,620,949,169口
1万口当たり基準価額(C/D×10,000)	16,340円

(注1) 期首元本額 2,362,836,623円  
期中追加設定元本額 157,416,087円  
期中一部解約元本額 899,303,541円

(注2) 当マザーファンドの当期末元本額におけるベビーファンド別内訳は、次の通りです。  
ステート・ストリート世界厳選成長株ファンド 1,098,459,797円  
ステート・ストリート世界厳選成長株ファンド(FW専用) 522,489,372円

◎損益の状況  
当期 (自 '24年3月12日 至 '25年3月10日)

項 目	当 期
	円
(A)配 当 等 収 益	25,711,697
受 取 配 当 金	24,797,328
受 取 利 息	915,614
支 払 利 息	△ 1,245
(B)有 価 証 券 売 買 損 益	329,932,654
売 買 益	588,573,592
売 買 損	△ 258,640,938
(C)そ の 他 費 用	△ 4,069,704
(D)当 期 損 益 金 (A + B + C)	351,574,647
(E)前 期 繰 越 損 益 金	1,188,052,316
(F)追 加 信 託 差 損 益 金	97,106,407
(G)解 約 差 損 益 金	△ 608,997,906
(H) 計 (D + E + F + G)	1,027,735,464
次 期 繰 越 損 益 金 (H)	1,027,735,464

(注1) (B)有価証券売買損益は、期末の評価換えによる損益を含みます。

(注2) (F)追加信託差損益金とは、追加設定をした価額と元本との差額をいい、元本を上回る場合は利益として、下回る場合は損失として処理されます。

(注3) (G)解約差損益金とは、一部解約をした価額と元本との差額をいい、元本を下回る場合は利益として、上回る場合は損失として処理されます。