

## 第2期末（2025年9月22日）

基準価額	11,670円
純資産総額	425百万円
騰落率	2.6%
分配金	0円

# ニッセイ・S米国連続増配株式 インデックスファンド ＜購入・換金手数料なし＞

追加型投信／海外／株式／インデックス型

## 運用報告書(全体版)

作成対象期間:2024年9月21日～2025年9月22日

第2期(決算日 2025年9月22日)

### 受益者の皆様へ

平素は格別のご愛顧を賜り厚く御礼申し上げます。

さて「ニッセイ・S米国連続増配株式インデックスファンド＜購入・換金手数料なし＞」は、このたび第2期の決算を行いました。

当ファンドは「ニッセイ米国連続増配株式インデックスマザーファンド」受益証券への投資を通じて、実質的に米国の株式等に投資することにより、Solactive United States Dividend Elite インデックス（配当込み、円換算ベース）の動きに連動する投資成果を目標に運用を行いました。ここに運用状況をご報告申し上げます。

今後ともいっそうのご愛顧を賜りますようお願い申し上げます。

2025年6月21日に約款変更を行い、ファンド名称を「＜購入・換金手数料なし＞ニッセイ・S米国連続増配株式インデックスファンド」から「ニッセイ・S米国連続増配株式インデックスファンド＜購入・換金手数料なし＞」に変更しました。

### 商品内容、運用状況などについてのお問い合わせ先

コールセンター **0120-762-506**

(9:00～17:00 土日祝日・年末年始を除く)

ホームページ <https://www.nam.co.jp/>

お客様の口座内容に関するご照会は、  
お申し込みされた販売会社にお問い合わせください。



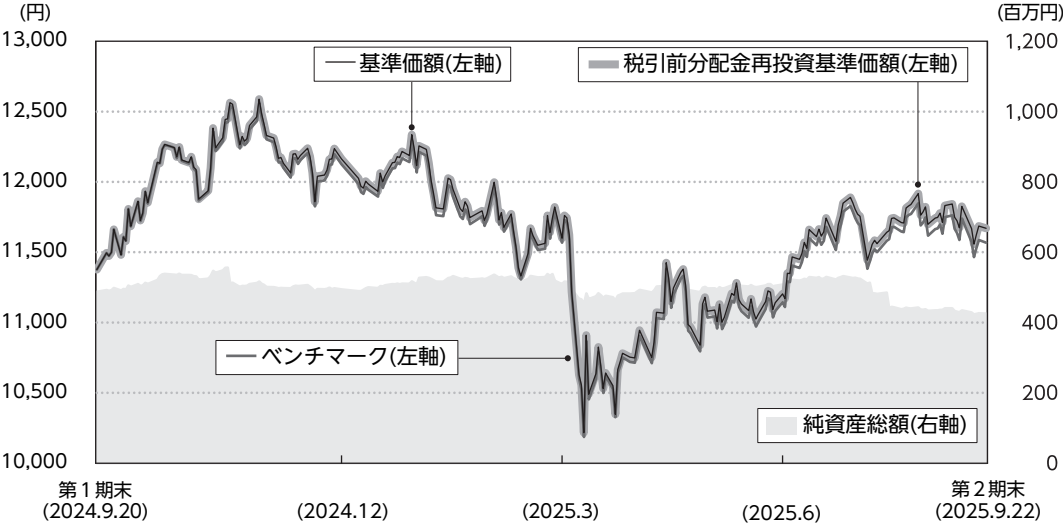
**ニッセイアセットマネジメント株式会社**

東京都千代田区丸の内1-6-6

# 運用経過

2024年9月21日～2025年9月22日

## 基準価額等の推移



第2期首	11,376円	既払分配金	0円
第2期末	11,670円	騰落率(分配金再投資ベース)	2.6%

(注1) 税引前分配金再投資基準価額は、分配金(税引前)を分配時に再投資したものとみなして計算したもので、ファンド運用の実質的なパフォーマンスを示すものであり、前期末の基準価額にあわせて再指数化しています。

(注2) 分配金を再投資するかどうかについてはお客様がご利用のコースにより異なります。また、ファンドの購入価額により課税条件も異なります。したがって、お客様の損益の状況を示すものではありません。

(注3) ベンチマークはSolactive United States Dividend Elite インデックス(配当込み、円換算ベース)で、前期末の基準価額にあわせて再指数化しています。なおベンチマークの詳細につきましては、後掲の「指数に関して」をご参照ください。

### ■基準価額の主な変動要因

#### <上昇要因>

- 2024年11月の米大統領選におけるトランプ氏勝利により減税・規制緩和政策への期待感から株価が上昇したこと
- 2025年5月から6月にかけて米中関税交渉の進展期待が広がり株価が持ち直したこと

#### <下落要因>

- 2月下旬から3月にかけて、米関税政策を巡る不透明感により主力ハイテク株に売りが膨らんだこと
- 3月から4月にかけて、トランプ米政権による相互関税政策の発表を受けて投資家心理が悪化し株価が下落したこと

## 1 万口当たりの費用明細

項目	第 2 期		項目の概要
	金額	比率	
信託報酬	13円	0.110%	$\text{信託報酬} = \text{期中の平均基準価額} \times \text{信託報酬率} \times \frac{\text{期中の日数}}{\text{年間の日数}}$ <p>期中の平均基準価額は11,674円です。</p>
(投信会社)	( 5)	(0.047)	ファンドの運用、法定書類等の作成、基準価額の算出等の対価
(販売会社)	( 5)	(0.047)	購入後の情報提供、運用報告書等各種書類の送付、口座内でのファンドの管理および事務手続き等の対価
(受託会社)	( 2)	(0.017)	ファンドの財産の保管・管理、委託会社からの指図の実行等の対価
売買委託手数料	0	0.004	
(株式)	( 0)	(0.001)	売買委託手数料＝期中の売買委託手数料／期中の平均受益権口数
(先物・オプション)	( 0)	(0.003)	売買委託手数料：有価証券等の売買・取引の際に仲介人に支払う手数料
(投資信託証券)	( 0)	(0.000)	
有価証券取引税	0	0.001	
(株式)	( 0)	(0.001)	有価証券取引税＝期中の有価証券取引税／期中の平均受益権口数
(投資信託証券)	( 0)	(0.000)	有価証券取引税：有価証券の取引の都度発生する取引に関する税金
その他費用	5	0.040	その他費用＝期中のその他費用／期中の平均受益権口数
(保管費用)	( 5)	(0.039)	海外における保管銀行等に支払う有価証券等の保管および資金の送金・資産の移転等に要する費用
(監査費用)	( 0)	(0.001)	公募投資信託は、外部の監査法人等によるファンドの会計監査が義務付けられているため、当該監査にかかる監査法人等に支払う費用
(その他)	( 0)	(0.000)	<ul style="list-style-type: none"> <li>・ 信託事務の諸費用：信託財産に関する租税、信託事務の処理に要する諸費用</li> <li>・ 借入金の利息：受託会社等から一時的に資金を借り入れた場合（立替金も含む）に発生する利息</li> </ul>
合計	18	0.155	

(注 1) 期中の費用（消費税のかかるものは消費税を含む）は追加、解約によって受益権口数に変動があるため、項目の概要の簡便法により算出した結果です。なお、売買委託手数料、有価証券取引税およびその他費用は、このファンドが組み入れているマザーファンドが支払った金額のうち、このファンドに対応するものを含みます。

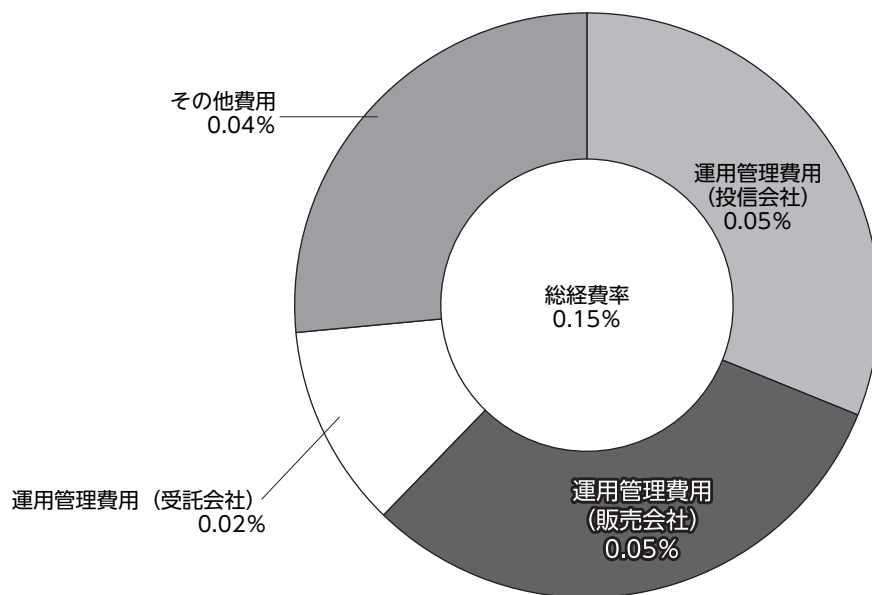
(注 2) 金額欄は各項目ごとに円未満は四捨五入しています。

(注 3) 比率欄は「1 万口当たりのそれぞれの費用金額」を期中の平均基準価額で除して100を乗じたもので、項目ごとに小数第 3 位未満は四捨五入しています。

(参考情報)

■ 総経費率

期中の運用・管理にかかった費用の総額（原則として、募集手数料、売買委託手数料および有価証券取引税を除く）を期中の平均受益権口数に期中の平均基準価額（1口当たり）を乗じた数で除した**総経費率（年率）は0.15%**です。



(注1) 1万口当たりの費用明細において用いた簡便法により算出したものです。

(注2) 各費用は、原則として、募集手数料、売買委託手数料および有価証券取引税を含みません。

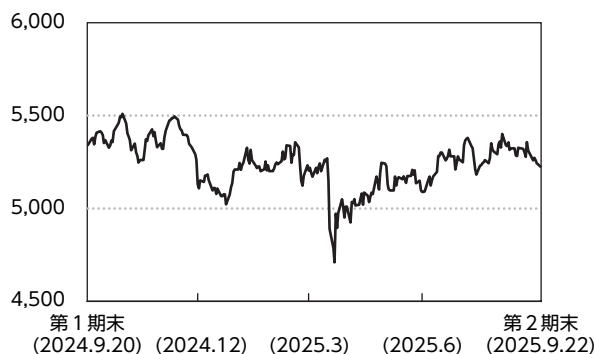
(注3) 各比率は年率換算した値です。

(注4) 上記の前提条件で算出したものです。このため、これらの値はあくまでも参考であり、実際に発生した費用の比率とは異なります。

## 投資環境

### ■米国株式市況

【 Solactive United States Dividend Elite  
インデックス（配当込み、米ドルベース）の推移 】



(注) Solactive社のデータを使用しています。

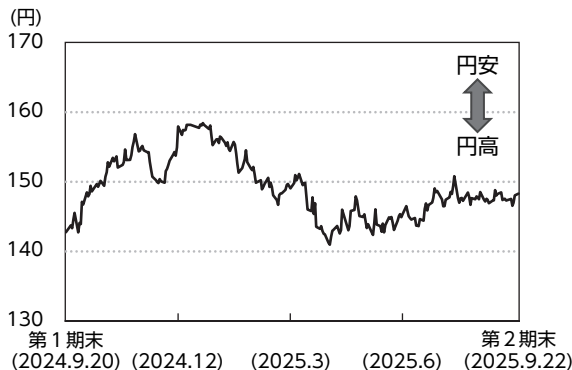
米国連続増配株式インデックスは期を通じて見ると下落しました。

期初から2025年1月上旬までは、トランプ次期米大統領による関税政策への警戒感や米連邦準備制度理事会（F R B）の利下げペース鈍化などを受けて株価は下落しましたが、好調な企業収益等を背景に2月末にかけては上昇基調で推移しました。その後は株価調整局面を経て上昇する場面もありましたが、期初を下回る水準で当期末を迎えました。

グローバル株式市況は、期初から10月にかけてF R Bの大幅利下げ実施や中国の大規模な景気刺激策への期待感の高まり、生成人工知能（A I）関連をけん引する米半導体企業の強気な見通しなどから上昇しました。11月から12月にかけては、米大統領選におけるトランプ氏の勝利を背景に規制緩和や減税期待等で株価が上昇した一方、F R Bの利下げペース鈍化懸念や中国の景気刺激策に対する失望感などから上げ幅を縮小しました。2025年初から2月にかけては、生成A Iインフラ投資の相次ぐ発表や金融セクターの好業績などから株価は上昇したものの、トランプ米大統領の追加関税導入に伴う景気悪化懸念等が強まり、方向感のない動きとなりました。3月から4月にかけては、米関税政策の不透明感や政策強硬姿勢などから売りが優勢となり下落しました。5月以降は米英間での貿易協定締結合意や米中間での追加関税引き下げ合意、中東情勢の緊張緩和や米早期利下げ期待の高まりなどが好感され、当期末にかけては関税交渉の進展観測や対中輸出規制の緩和、米利下げ観測が強まったことなどを背景に上昇する展開となりました。

### ■為替市況

【米ドル／円レートの推移】



(注) 対顧客電信売買相場仲値のデータを使用しています。

米ドル／円レートは期を通じて見ると米ドル高円安となりました。

期初から12月にかけては、米利下げペースの鈍化や日銀の利上げ見送りなどから米ドル高円安となりましたが、1月以降は日銀の追加利上げや米関税政策への懸念、米連邦公開市場委員会（F O M C）の独立性への不安拡大等を受け、米ドル安円高が進みました。

5月下旬以降は米相互関税政策に対する懸念の後退や参院選後の日本の財政拡張への警戒感などから米ドル高円安となりましたが、その後、8月以降は米利下げ観測の高まりやトランプ米大統領によるF R B理事解任表明の報道などを背景に米ドル安円高となりました。

## ポートフォリオ

### ■当ファンド

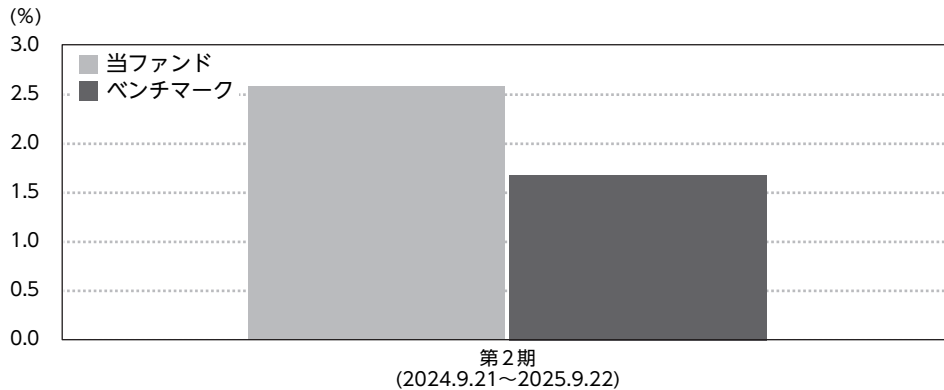
マザーファンド受益証券の組入比率を高位に保った運用を行いました（ただし、当ファンドから信託報酬等の費用を控除する関係などから、当ファンドの収益率はマザーファンドとは必ずしも一致しません）。

### ■マザーファンド

米国の株式等に投資することにより、ベンチマークの動きに連動する投資成果を目標に運用を行いました。

\* ベンチマークはSolactive United States Dividend Elite インデックス（配当込み、円換算ベース）です。ベンチマークの詳細につきましては、後掲の「指数に関して」をご参照ください。

## ベンチマークとの差異



当期の税引前分配金再投資基準価額騰落率は+2.6%となり、ベンチマーク騰落率（+1.7%）を上回りました。これは主にマザーファンドにおける先物要因等によるものです。

（注）基準価額の騰落率は分配金込みです。

## 分配金

当期の分配金は、基準価額水準、市況動向等を勘案した結果、見送らせていただきました。  
なお、分配に充てずに信託財産に留保した収益につきましては、元本部分と同一の運用を行います。

### 【分配原資の内訳（1万口当たり）】

項目	当期 2024年9月21日～2025年9月22日
当期分配金（税引前）	－
対基準価額比率	－
当期の収益	－
当期の収益以外	－
翌期繰越分配対象額	1,669円

（注1）当期の収益、当期の収益以外は小数点以下切り捨てで算出しているため、合計が当期分配金と一致しない場合があります。  
（注2）当期分配金の対基準価額比率は当期分配金（税引前）の期末基準価額（分配金込み）に対する比率で、ファンドの収益率とは異なります。

## 今後の運用方針

### ■当ファンド

マザーファンド受益証券への投資を通じて、実質的に米国の株式等に投資することにより、ベンチマークの動きに連動する投資成果を目標に運用を行います。

### ■マザーファンド

米国の株式等に投資することにより、ベンチマークの動きに連動する投資成果を目標に運用を行います。

# ファンドデータ

## 当ファンドの組入資産の内容

### ■組入ファンド

	第2期末 2025年9月22日
ニッセイ米国連続増配株式 インデックスマザーファンド	100.0%

(注1) 組入比率は純資産総額に対する評価額の割合です。

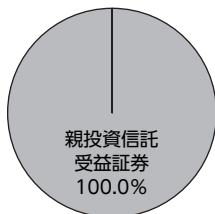
(注2) 組入全ファンドを記載しています。

### ■純資産等

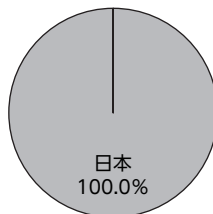
項目	第2期末 2025年9月22日
純資産総額	425,454,984円
受益権総口数	364,574,078口
1万口当たり基準価額	11,670円

(注) 当期間中における追加設定元本額は225,847,647円、同解約元本額は289,714,835円です。

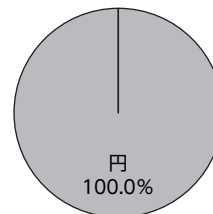
### ■資産別配分



### ■国別配分



### ■通貨別配分



(注) 資産別・国別・通貨別配分は、2025年9月22日現在のものであり、比率は純資産総額に対する評価額の割合です。なお、国別配分はニッセイアセットマネジメントの分類によるものです。



## ニッセイ米国連続増配株式インデックスマザーファンドの概要

### ■ 基準価額の推移



### ■ 上位銘柄

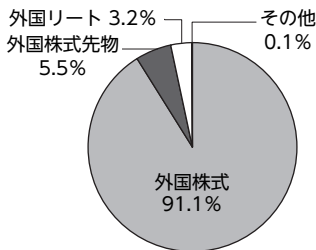
銘柄名	通貨	比率
Micro E-Mini Dow Futures 202512 買	米ドル	5.5%
HERSHEY CO/THE	米ドル	1.9
LOWE'S COS INC	米ドル	1.9
CATERPILLAR INC	米ドル	1.9
JOHNSON & JOHNSON	米ドル	1.9
WEST PHARMACEUTICAL SERVICES	米ドル	1.9
FASTENAL CO	米ドル	1.8
GENUINE PARTS CO	米ドル	1.8
SYSCO CORP	米ドル	1.8
GENERAL DYNAMICS CORP	米ドル	1.8
組入銘柄数	59	

### ■ 1万口当たりの費用明細

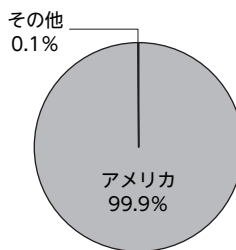
2024.9.21~2025.9.22

項目	金額
売買委託手数料	0円
(株式)	( 0)
(先物・オプション)	( 0)
(投資信託証券)	( 0)
有価証券取引税	0
(株式)	( 0)
(投資信託証券)	( 0)
その他費用	5
(保管費用)	( 4)
(その他)	( 0)
合計	5

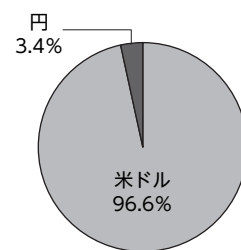
### ■ 資産別配分



### ■ 国別配分



### ■ 通貨別配分



(注1) 基準価額の推移および1万口当たりの費用明細は、マザーファンドの直近の決算期のものであり、費用項目の金額欄は各項目ごとに円未満は四捨五入しています。項目の詳細につきましては、前掲の費用項目の概要をご参照ください。

(注2) 上位銘柄、資産別・国別・通貨別配分は、マザーファンド決算日(2025年9月22日現在)のものであり、比率はマザーファンドの純資産総額に対する評価額の割合です。なお、国別配分はニッセイアセットマネジメントの分類によるものです。

(注3) 国別配分における海外先物は上場取引所の国・地域に基づき開示しています。

(注4) 全銘柄に関する詳細な情報につきましては、運用報告書(全体版)の組入有価証券明細表をご参照ください。

## 設定以来の運用実績

決算期	基準価額 (分配落)	税引前 分配金	期中 騰落率	(ご参考) 基準価額+ 累計分配金	ベンチ マーク	期中 騰落率	株式 組入比率	株式 先物比率	投資信託 証券 組入比率	純資産 総額
(設定日)	円	円	%	円		%	%	%	%	百万円
2023年12月18日	10,000	—	—	10,000	10,000	—	—	—	—	1
1期(2024年 9月20日)	11,376	0	13.8	11,376	11,313	13.1	91.9	4.8	3.2	487
2期(2025年 9月22日)	11,670	0	2.6	11,670	11,503	1.7	91.1	5.5	3.2	425

(注1) 設定日の基準価額は当初設定価額を記載しています。

(注2) 基準価額の騰落率は分配金(税引前)込みです。

(注3) 「基準価額+累計分配金」は、当該決算期の基準価額(分配落)に当該決算期以前の税引前分配金の累計額を加えたものです。

(注4) ベンチマークは設定時を10,000として指数化しています。

(注5) 株式組入比率には新株予約権証券を含みます。以下同じです。

(注6) 先物比率は買建比率-売建比率です。以下同じです。

(注7) 当ファンドはマザーファンドを組み入れるため、「株式組入比率」、「株式先物比率」、「投資信託証券組入比率」は実質比率を記載しています。以下同じです。

(注8) 設定日の純資産総額は当初設定元本を記載しています。

## 当期中の基準価額と市況等の推移

年月日	基準価額	騰落率	ベンチ マーク	騰落率	株式 組入比率	株式 先物比率	投資信託 証券 組入比率
	円	%		%	%	%	%
(期首) 2024年 9月20日	11,376	—	11,313	—	91.9	4.8	3.2
9月末	11,481	0.9	11,419	0.9	93.2	3.6	3.1
10月末	12,087	6.3	12,009	6.2	91.9	4.9	3.1
11月末	12,329	8.4	12,235	8.1	94.6	2.6	3.2
12月末	12,162	6.9	12,058	6.6	94.5	2.4	3.1
2025年 1月末	12,256	7.7	12,146	7.4	92.1	4.7	2.9
2月末	11,768	3.4	11,667	3.1	92.6	3.9	3.5
3月末	11,599	2.0	11,504	1.7	93.1	3.3	3.6
4月末	10,748	△5.5	10,655	△5.8	92.0	4.4	3.5
5月末	11,080	△2.6	10,974	△3.0	94.7	1.9	3.4
6月末	11,203	△1.5	11,083	△2.0	94.0	2.6	3.4
7月末	11,770	3.5	11,643	2.9	93.9	2.6	3.2
8月末	11,698	2.8	11,554	2.1	90.9	6.0	3.2
(期末) 2025年 9月22日	11,670	2.6	11,503	1.7	91.1	5.5	3.2

(注) 期末基準価額は分配金(税引前)込み、騰落率は期首比です。

## 親投資信託受益証券の設定、解約状況

2024年9月21日～2025年9月22日

	設定		解約	
	口数	金額	口数	金額
	千口	千円	千口	千円
ニッセイ米国連続増配株式インデックスマザーファンド	225,333	265,929	289,490	342,816

(注) 単位未満は切り捨てています。

## 株式売買金額の平均組入株式時価総額に対する割合

項目	当期
	ニッセイ米国連続増配株式インデックスマザーファンド
(a) 期中の株式売買金額	581,799千円
(b) 期中の平均組入株式時価総額	1,066,656千円
(c) 売買高比率 (a)／(b)	0.54

(注1) (b)は各月末現在の組入株式時価総額の平均です。

(注2) 外国株式の(a)は各月末（決算日の属する月については決算日）、(b)は各月末の国内の対顧客電信売買相場の仲値で換算した邦貨金額の合計です。

(注3) 単位未満は切り捨てています。

## 利害関係人との取引状況等

2024年9月21日～2025年9月22日

当期における利害関係人との取引はありません。

## 親投資信託残高

2025年9月22日現在

種類	期首(前期末)	当期末	
	口数	口数	評価額
	千口	千口	千円
ニッセイ米国連続増配株式インデックスマザーファンド	427,672	363,515	425,458

(注1) 単位未満は切り捨てています。

(注2) 当期末におけるニッセイ米国連続増配株式インデックスマザーファンド全体の口数は907,529千口です。

## 投資信託財産の構成

2025年9月22日現在

項目	当期末	
	評価額	比率
	千円	%
ニッセイ米国連続増配株式インデックスマザーファンド	425,458	99.6
コール・ローン等、その他	1,677	0.4
投資信託財産総額	427,136	100.0

(注1) 外貨建資産は、当期末の時価を国内の対顧客電信売買相場の仲値により邦貨換算したものです。なお9月22日における邦貨換算レートは、1米ドル148.29円です。

(注2) ニッセイ米国連続増配株式インデックスマザーファンドにおいて、当期末における外貨建純資産（1,025,984千円）の投資信託財産総額（1,063,596千円）に対する比率は96.5%です。

(注3) 評価額の単位未満は切り捨てています。

## 資産、負債、元本および基準価額の状況

(2025年9月22日現在)

項目	当期末
(A)資産	427,136,808円
コール・ローン等	268,629
ニッセイ米国連続増配株式インデックスマザーファンド（評価額）	425,458,872
未収入金	1,409,307
(B)負債	1,681,824
未払解約金	1,406,729
未払信託報酬	272,458
その他未払費用	2,637
(C)純資産総額（A－B）	425,454,984
元本	364,574,078
次期繰越損益金	60,880,906
(D)受益権総口数	364,574,078口
1万口当たり基準価額（C／D）	11,670円

(注) 期首元本額 428,441,266円  
 期中追加設定元本額 225,847,647円  
 期中一部解約元本額 289,714,835円

## 損益の状況

当期（2024年9月21日～2025年9月22日）

項目	当期
(A)配当等収益	287円
受取利息	287
(B)有価証券売買損益	5,870,120
売買益	15,992,997
売買損	△ 10,122,877
(C)信託報酬等	△ 559,298
(D)当期損益金（A＋B＋C）	5,311,109
(E)前期繰越損益金（分配準備積立金）	8,593,445
(F)追加信託差損益金＊（配当等相当額）	( 8,593,445)
( 売買損益相当額 )	( 41,016,349)
(G)合計（D＋E＋F）	60,880,906
次期繰越損益金（G）	60,880,906
追加信託差損益金	46,976,352
(配当等相当額)	( 5,960,003)
(売買損益相当額)	( 41,016,349)
分配準備積立金	13,904,554

(注1) (B)有価証券売買損益は、期末の評価換えによる損益を含みます。  
 (注2) (C)信託報酬等は、信託報酬に対する消費税等相当額を含みます。  
 (注3) (E)前期繰越損益金とは、分配準備積立金と繰越欠損金の合計で、前期末の金額に、期中一部解約により変動した金額を調整して算出しています。  
 (注4) (F)追加信託差損益金＊とは、追加設定をした価額と元本との差額をいい、配当等相当額と売買損益相当額に区分します。前期末の金額に、期中追加設定および一部解約により変動した金額を調整して算出しています。

## 分配金の計算過程

項目	当期
(a) 経費控除後の配当等収益	287円
(b) 経費控除後の有価証券売買等損益	5,310,822円
(c) 信託約款に定める収益調整金	46,976,352円
(d) 信託約款に定める分配準備積立金	8,593,445円
(e) 分配対象額 (a + b + c + d)	60,880,906円
(f) 分配対象額 (1 万口当たり)	1,669.92円
(g) 分配金	0円
(h) 分配金 (1 万口当たり)	0円

# お知らせ

## ■運用報告書の電子交付について

2023年11月に「投資信託及び投資法人に関する法律」の一部改正が行われ、交付運用報告書については書面交付を原則としていた規定が変更され、書面交付またはデジタル交付いずれかを選択できるようになりました。本件により、デジタル化の推進を通じて顧客の利便性向上を図るとともに、ペーパーレス化による地球環境の保全など、サステナビリティへの貢献につながるものととらえています。今後も顧客本位の業務運営を確保しつつ、電磁的方法での情報提供も進めていきます。

(2025年4月1日)

## ■約款変更

以下の変更に伴い、関連条項に所要の変更を行いました。

①運用報告書に関する記載の変更

(2025年4月1日)

②ファンド名称を「ニッセイ・S米国連続増配株式インデックスファンド<購入・換金手数料なし>」に変更

(2025年6月21日)

## ■自社による当ファンドの設定解約状況

前期末 残高(元本)	当期 設定元本	当期 解約元本	当期末残高			取引の理由
			元本	評価額	比率	
百万円	百万円	百万円	百万円	百万円	%	
1	—	1	—	—	—	当初設定時における取得分の処分

(注) 元本の単位未満は切り捨てています。

## ■自社の実質保有比率

2025年8月末現在、当ファンドの主要投資対象であるマザーファンドの信託財産において、当社は、当該マザーファンド受益証券を他のベビーファンドを通じて実質的に59.6%保有しています。当該実質保有分は、当社により他のベビーファンドを通じて解約されることがあります。

# 当ファンドの概要

商	品	分	類	追加型投信／海外／株式／インデックス型
信	託	期	間	無期限
運	用	方	針	ニッセイ米国連続増配株式インデックスマザーファンド受益証券への投資を通じて、実質的に米国の株式等に投資することにより、Solactive United States Dividend Elite インデックス（配当込み、円換算ベース）の動きに連動する投資成果を目標に運用を行います。
主要運用対象	ニッセイ・S米国連続増配株式インデックスファンド<購入・換金手数料なし>			ニッセイ米国連続増配株式インデックスマザーファンド受益証券
	ニッセイ米国連続増配株式インデックスマザーファンド			米国の株式等
運用方法	ニッセイ・S米国連続増配株式インデックスファンド<購入・換金手数料なし>			以下の様な投資制限のもと運用を行います。 ・株式への実質投資割合には、制限を設けません。 ・外貨建資産への実質投資割合には、制限を設けません。
	ニッセイ米国連続増配株式インデックスマザーファンド			以下の様な投資制限のもと運用を行います。 ・株式への投資割合には、制限を設けません。 ・外貨建資産への投資割合には、制限を設けません。
分	配	方	針	毎決算時に、原則として経費控除後の配当等収益および売買益等の全額を対象として、基準価額水準、市況動向等を勘案して決定します。

# ニッセイ米国連続増配株式インデックス マザーファンド

## 運用報告書

### 第 2 期

(計算期間：2024年9月21日～2025年9月22日)

#### 運用方針

主に米国の株式等に投資することにより、Solactive United States Dividend Elite インデックス（配当込み、円換算ベース）の動きに連動する投資成果を目標に運用を行います。

#### 主要運用 対象

米国の株式等

#### 運用方法

以下の様な投資制限のもと運用を行います。

- ・ 株式への投資割合には、制限を設けません。
- ・ 外貨建資産への投資割合には、制限を設けません。



ニッセイアセットマネジメント株式会社

東京都千代田区丸の内1-6-6



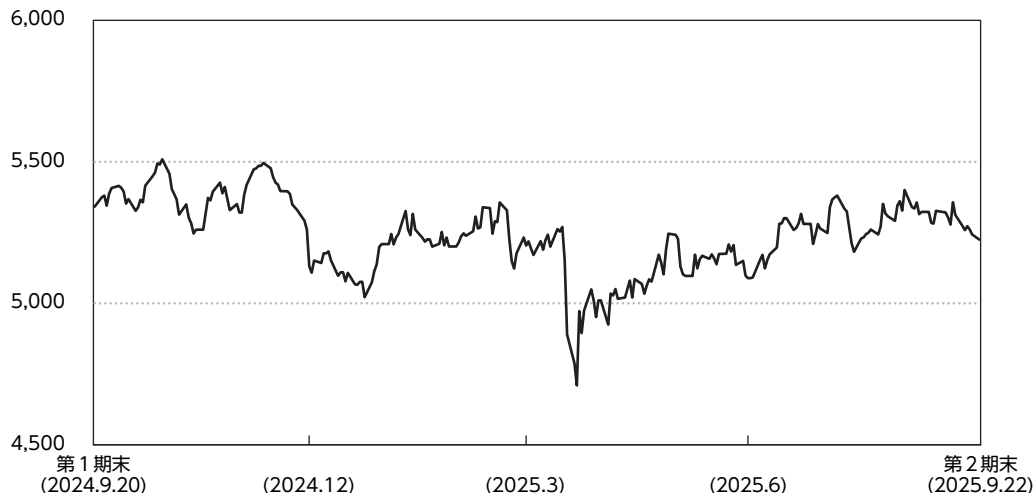
# 運用経過

2024年9月21日～2025年9月22日

## 投資環境

### ■米国株式市況

【Solactive United States Dividend Elite インデックス（配当込み、米ドルベース）の推移】



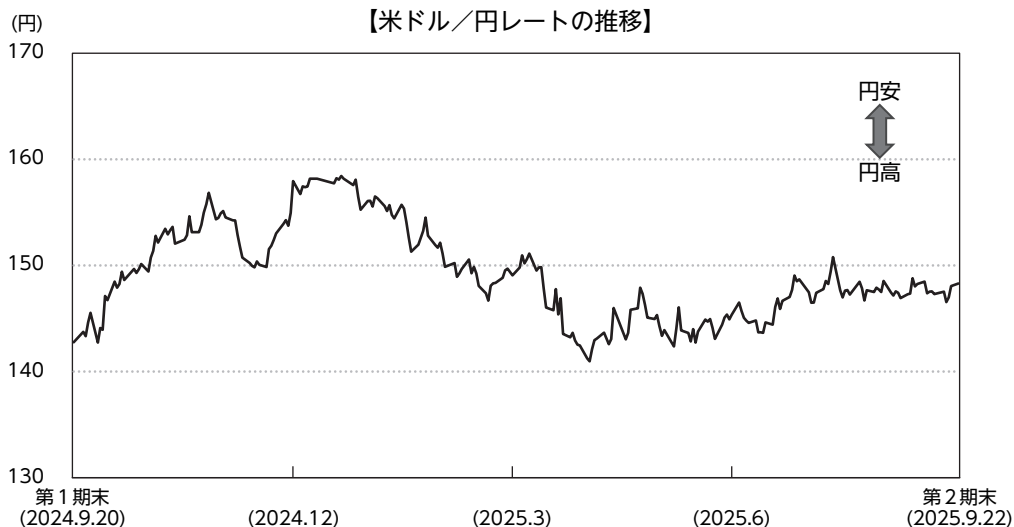
(注) Solactive社のデータを使用しています。

米国連続増配株式インデックスは期を通じて見ると下落しました。

期初から2025年1月上旬までは、トランプ次期米大統領による関税政策への警戒感や米連邦準備制度理事会（F R B）の利下げペース鈍化などを受けて株価は下落しましたが、好調な企業収益等を背景に2月末にかけては上昇基調で推移しました。その後は株価調整局面を経て上昇する場面もありましたが、期初を下回る水準で当期末を迎えました。

グローバル株式市況は、期初から10月にかけてF R Bの大幅利下げ実施や中国の大規模な景気刺激策への期待感の高まり、生成人工知能（A I）関連をけん引する米半導体企業の強気な見通しなどから上昇しました。11月から12月にかけては、米大統領選におけるトランプ氏の勝利を背景に規制緩和や減税期待等で株価が上昇した一方、F R Bの利下げペース鈍化懸念や中国の景気刺激策に対する失望感などから上げ幅を縮小しました。2025年初から2月にかけては、生成A I インフラ投資の相次ぐ発表や金融セクターの好業績などから株価は上昇したものの、トランプ米大統領の追加関税導入に伴う景気悪化懸念等が強まり、方向感のない動きとなりました。3月から4月にかけては、米関税政策の不透明感や政策強硬姿勢などから売りが優勢となり下落しました。5月以降は米英間での貿易協定締結合意や米中間での追加関税引き下げ合意、中東情勢の緊張緩和や米早期利下げ期待の高まりなどが好感され、当期末にかけては関税交渉の進展観測や対中輸出規制の緩和、米利下げ観測が強まったことなどを背景に上昇する展開となりました。

■為替市況



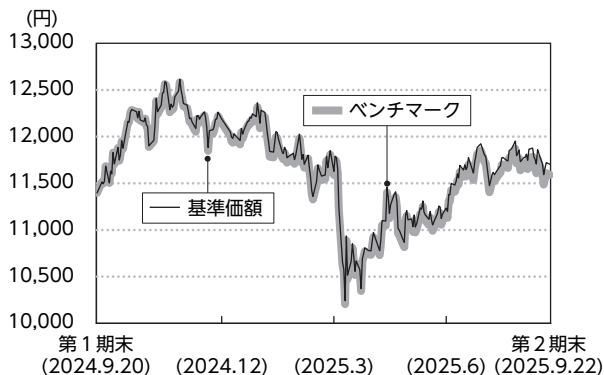
(注) 対顧客電信売買相場仲値のデータを使用しています。

米ドル／円レートは期を通じて見ると米ドル高円安となりました。

期初から12月にかけては、米利下げペースの鈍化や日銀の利上げ見送りなどから米ドル高円安となりましたが、1月以降は日銀の追加利上げや米関税政策への懸念、米連邦公開市場委員会（FOMC）の独立性への不安拡大等を受け、米ドル安円高が進みました。

5月下旬以降は米相互関税政策に対する懸念の後退や参院選後の日本の財政拡張への警戒感などから米ドル高円安となりましたが、その後、8月以降は米利下げ観測の高まりやトランプ米大統領によるF R B理事解任表明の報道などを背景に米ドル安円高となりました。

## 基準価額等の推移



(注) ベンチマークは前期末の基準価額にあわせて再指数化しています。

### ■基準価額の主な変動要因

#### <上昇要因>

- ・ 2024年11月の米大統領選におけるトランプ氏勝利により減税・規制緩和政策への期待感から株価が上昇したこと
- ・ 2025年5月から6月にかけて米中関税交渉の進展期待が広がり株価が持ち直したこと

#### <下落要因>

- ・ 2月下旬から3月にかけて、米関税政策を巡る不透明感により主力ハイテク株に売りが膨らんだこと
- ・ 3月から4月にかけて、トランプ米政権による相互関税政策の発表を受けて投資家心理が悪化し株価が下落したこと

## ポートフォリオ

米国の株式等に投資することにより、ベンチマークの動きに連動する投資成果を目標に運用を行いました。

## ベンチマークとの差異

当期の基準価額騰落率は+2.7%となり、ベンチマーク騰落率(+1.7%)を上回りました。これは主に先物要因等によるものです。

## 今後の運用方針

米国の株式等に投資することにより、ベンチマークの動きに連動する投資成果を目標に運用を行います。

## お知らせ

### ■約款変更

運用報告書に関する記載の変更を行うため関連条項に所要の変更を行いました。

(2025年4月1日)

## 設定以来の運用実績

決算期	基準価額	期中騰落率	ベンチマーク	期中騰落率	株式組入比率	株式先物比率	投資信託証券組入比率	純資産総額
(設定日)	円	%		%	%	%	%	百万円
2023年12月12日	10,000	－	10,000	－	－	－	－	699
1期(2024年 9月20日)	11,396	14.0	11,369	13.7	91.9	4.8	3.2	1,195
2期(2025年 9月22日)	11,704	2.7	11,560	1.7	91.1	5.5	3.2	1,062

(注1) 設定日の基準価額は当初設定価額を記載しています。

(注2) ベンチマークは設定時を10,000として指数化しています。

(注3) 株式組入比率には新株予約権証券を含みます。以下同じです。

(注4) 先物比率は買建比率－売建比率です。以下同じです。

(注5) 設定日の純資産総額は当初設定元本を記載しています。

## 当期中の基準価額と市況等の推移

年月日	基準価額	騰落率	ベンチマーク	騰落率	株式組入比率	株式先物比率	投資信託証券組入比率
	円	%		%	%	%	%
(期首) 2024年 9月20日	11,396	－	11,369	－	91.9	4.8	3.2
9月末	11,502	0.9	11,475	0.9	93.2	3.6	3.1
10月末	12,110	6.3	12,068	6.2	91.9	4.9	3.1
11月末	12,354	8.4	12,295	8.1	94.6	2.6	3.2
12月末	12,188	6.9	12,117	6.6	94.5	2.4	3.1
2025年 1月末	12,283	7.8	12,205	7.4	92.1	4.7	2.9
2月末	11,795	3.5	11,724	3.1	92.6	3.9	3.5
3月末	11,627	2.0	11,561	1.7	93.1	3.3	3.6
4月末	10,775	△5.4	10,707	△5.8	92.0	4.4	3.5
5月末	11,109	△2.5	11,028	△3.0	94.7	1.9	3.4
6月末	11,233	△1.4	11,137	△2.0	94.0	2.6	3.4
7月末	11,803	3.6	11,700	2.9	93.9	2.6	3.2
8月末	11,731	2.9	11,610	2.1	90.9	6.0	3.2
(期末) 2025年 9月22日	11,704	2.7	11,560	1.7	91.1	5.5	3.2

(注) 騰落率は期首比です。

## 1 万口当たりの費用明細

2024年9月21日～2025年9月22日

項目	当期		項目の概要
	金額	比率	
売買委託手数料	0円	0.004%	
(株式)	(0)	(0.001)	売買委託手数料＝期中の売買委託手数料／期中の平均受益権口数
(先物・オプション)	(0)	(0.003)	売買委託手数料：有価証券等の売買・取引の際に仲介人に支払う手数料
(投資信託証券)	(0)	(0.000)	
有価証券取引税	0	0.001	
(株式)	(0)	(0.001)	有価証券取引税＝期中の有価証券取引税／期中の平均受益権口数
(投資信託証券)	(0)	(0.000)	有価証券取引税：有価証券の取引の都度発生する取引に関する税金
その他費用	5	0.039	その他費用＝期中のその他費用／期中の平均受益権口数
(保管費用)	(4)	(0.038)	海外における保管銀行等に支払う有価証券等の保管および資金の送金・資産の移転等に要する費用
(その他)	(0)	(0.001)	・ 信託事務の諸費用：信託財産に関する租税、信託事務の処理に要する諸費用 ・ 借入金の利息：受託会社等から一時的に資金を借り入れた場合（立替金も含む）に発生する利息
合計	5	0.043	

(注 1) 期中の費用（消費税のかかるものは消費税を含む）は追加、解約によって受益権口数に変動があるため、項目の概要の簡便法により算出した結果です。

(注 2) 金額欄は各項目ごとに円未満は四捨五入しています。

(注 3) 比率欄は「1 万口当たりのそれぞれの費用金額」を期中の平均基準価額（11,702円）で除して100を乗じたもので、項目ごとに小数第3位未満は四捨五入しています。

## 売買および取引の状況

2024年9月21日～2025年9月22日

## (1) 株式

		買付		売付	
		株数	金額	株数	金額
外国	アメリカ	百株	千米ドル	百株	千米ドル
		149	1,496	349	2,423
		( 16)	(△ 1)		

(注1) 金額は受渡代金です。以下同じです。

(注2) ( )内は株式分割、合併などによる増減分で、上段の数字には含まれていません。

(注3) 株数および金額の単位未満は切り捨てています。ただし、株数および金額が単位未満の場合は、小数で記載しています。

## (2) 投資信託証券

	銘柄	買付		売付	
		口数	金額	口数	金額
外国	(アメリカ)	千口	千米ドル	千口	千米ドル
	ESSEX PROPERTY TRUST INC	0.039	11	0.048	12
	REALTY INCOME CORP	0.409	22	0.519	29

(注) 口数および金額の単位未満は切り捨てています。ただし、口数および金額が単位未満の場合は、小数で記載しています。

## (3) 先物取引の種類別取引状況

	種類別	買建		売建	
		新規買付額	決済額	新規売付額	決済額
外国	株式先物取引	百万円	百万円	百万円	百万円
		419	422	—	—

(注1) 外貨建取引の金額は、各月末（決算日の属する月については決算日）における国内の対顧客電信売買相場の仲値で換算した邦貨金額の合計です。

(注2) 単位未満は切り捨てています。

## 主要な売買銘柄

2024年9月21日～2025年9月22日

## 株式

銘柄	買付			銘柄	売付		
	株数	金額	平均単価		株数	金額	平均単価
	千株	千円	円		千株	千円	円
ERIE INDEMNITY COMPANY-CL A	0.357	21,343	59,785	3M CO	1	25,207	21,977
WEST PHARMACEUTICAL SERVICES	0.300	10,300	34,336	WALGREENS BOOTS ALLIANCE INC	13	20,497	1,514
STANLEY BLACK & DECKER INC	0.804	8,503	10,576	FRANKLIN RESOURCES INC	6	19,003	3,090
BROWN-FORMAN CORP -CL B	1	8,070	4,619	JM SMUCKER CO	1	16,453	15,610
TARGET CORP	0.491	7,499	15,273	NORDSON CORP	0.488	16,281	33,364
CATERPILLAR INC	0.147	7,361	50,076	ALBEMARLE CORP	1	14,149	12,229
CARLISLE COS INC	0.137	7,150	52,196	CATERPILLAR INC	0.195	12,239	62,767
PPG INDUSTRIES INC	0.377	6,152	16,319	CARDINAL HEALTH INC	0.504	10,425	20,685
AIR PRODUCTS & CHEMICALS INC	0.124	5,876	47,390	INTERNATIONAL BUSINESS MACHINES CORP	0.300	10,341	34,472
T ROWE PRICE GROUP INC	0.397	5,822	14,665	EMERSON ELECTRIC CO	0.405	7,894	19,493

(注1) 金額は受渡代金で、外国株式は各月末（決算日の属する月については決算日）における国内の対顧客電信売買相場の仲値で換算した邦貨金額の合計です。

(注2) 株数および金額の単位未満は切り捨てています。ただし、株数および金額が単位未満の場合は、小数で記載しています。

## 組入有価証券明細表

2025年9月22日現在

## (1) 外国株式

銘柄	期首(前期末)	当期末			業種等
	株数	株数	評価額		
			外貨建金額	邦貨換算金額	
(アメリカ)	百株	百株	千米ドル	千円	
3M CO	11	—	—	—	資本財
AFLAC INC	12	11	124	18,488	保険
AIR PRODUCTS & CHEMICALS INC	4	4	116	17,210	素材
ALBEMARLE CORP	11	—	—	—	素材
ATMOS ENERGY CORP	9	7	125	18,579	公益事業
AUTOMATIC DATA PROCESSING INC	4	3	111	16,540	商業・専門サービス
BECTON DICKINSON & CO	5	6	125	18,583	ヘルスケア機器・サービス
BROWN & BROWN INC	12	10	99	14,799	保険
BROWN-FORMAN CORP -CL B	27	41	114	16,931	食品・飲料・タバコ
CARDINAL HEALTH INC	12	7	107	15,883	ヘルスケア機器・サービス
CARLISLE COS INC	2	2	96	14,285	資本財
CATERPILLAR INC	3	2	136	20,270	資本財
CHEVRON CORP	7	7	120	17,813	エネルギー
CHUBB LTD	4	4	115	17,058	保険

ニッセイ米国連続増配株式インデックスマザーファンド

銘柄	期首(前期末)	当期末			業種等
	株数	株数	評価額		
			外貨建金額	邦貨換算金額	
(アメリカ)	百株	百株	千米ドル	千円	
CHURCH & DWIGHT CO INC	11	11	107	16,010	家庭用品・パーソナル用品
CINCINNATI FINANCIAL CORP	9	8	125	18,565	保険
CLOROX CO	8	9	113	16,832	家庭用品・パーソナル用品
COCA-COLA CO	18	16	112	16,687	食品・飲料・タバコ
COLGATE-PALMOLIVE CO	11	12	104	15,455	家庭用品・パーソナル用品
CONSOLIDATED EDISON INC	12	11	113	16,813	公益事業
DOVER CORP	6	6	107	15,880	資本財
ECOLAB INC	4	4	116	17,282	素材
ELI LILLY & CO	1	1	112	16,615	医薬品・バイオテクノロジー・ライフサイエンス
EMERSON ELECTRIC CO	10	8	111	16,523	資本財
ERIE INDEMNITY COMPANY-CL A	－	3	108	16,079	保険
EVERSOURCE ENERGY	20	18	121	17,953	公益事業
EXPEDITORS INTERNATIONAL WASHINGTON INC	9	10	120	17,870	運輸
EXXON MOBIL CORP	10	10	116	17,298	エネルギー
FACTSET RESEARCH SYSTEMS INC	2	2	76	11,276	金融サービス
FASTENAL CO	18	27	128	19,127	資本財
FRANKLIN RESOURCES INC	51	－	－	－	金融サービス
GENERAL DYNAMICS CORP	4	3	127	18,838	資本財
GENUINE PARTS CO	8	9	128	19,122	一般消費財・サービス流通・小売り
HERSHEY CO/THE	6	7	138	20,502	食品・飲料・タバコ
HORMEL FOODS CORP	38	37	93	13,846	食品・飲料・タバコ
ILLINOIS TOOL WORKS INC	4	4	118	17,590	資本財
INTERNATIONAL BUSINESS MACHINES CORP	6	4	108	16,038	ソフトウェア・サービス
JM SMUCKER CO	10	－	－	－	食品・飲料・タバコ
JOHNSON & JOHNSON	7	7	132	19,673	医薬品・バイオテクノロジー・ライフサイエンス
KIMBERLY-CLARK CORP	8	8	111	16,539	家庭用品・パーソナル用品
LINDE PLC	2	2	119	17,758	素材
LOWE'S COS INC	5	5	138	20,489	一般消費財・サービス流通・小売り
MCCORMICK & CO-NON VTG SHRS	16	16	106	15,827	食品・飲料・タバコ
MCDONALD'S CORP	4	4	121	18,025	消費者サービス
MEDTRONIC PLC	14	13	125	18,639	ヘルスケア機器・サービス
NEXTERA ENERGY INC	16	15	113	16,833	公益事業
NORDSON CORP	4	－	－	－	資本財
PARKER HANNIFIN CORP	2	1	125	18,601	資本財
PEPSICO INC	7	8	124	18,393	食品・飲料・タバコ
PPG INDUSTRIES INC	8	9	108	16,160	素材
PROCTER & GAMBLE CO	6	7	116	17,284	家庭用品・パーソナル用品



# ニッセイ米国連続増配株式インデックスマザーファンド

銘柄		期首(前期末)	当期末			業種等	
			株数	株数	評価額		
					外貨建金額		邦貨換算金額
(アメリカ)		百株	百株	千米ドル	千円		
ROPER TECHNOLOGIES INC		2	2	105	15,714	ソフトウェア・サービス	
S&P GLOBAL INC		2	2	113	16,771	金融サービス	
SHERWIN-WILLIAMS CO/THE		3	3	116	17,228	素材	
STANLEY BLACK & DECKER INC		14	16	123	18,338	資本財	
SYSCO CORP		16	15	127	18,839	生活必需品流通・小売り	
T ROWE PRICE GROUP INC		10	11	122	18,232	金融サービス	
TARGET CORP		7	11	101	15,016	生活必需品流通・小売り	
WALGREENS BOOTS ALLIANCE INC		103	－	－	－	生活必需品流通・小売り	
WALMART INC		16	12	124	18,452	生活必需品流通・小売り	
WEST PHARMACEUTICAL SERVICES		3	5	132	19,651	医薬品・バイオテクノロジー・ライフサイエンス	
WW GRAINGER INC		1	1	111	16,549	資本財	
合計	株数・金額	707	523	6,525	967,679		
	銘柄数<比率>	61	56	－	<91.1%>		

(注1) 邦貨換算金額は、当期末の時価を国内の対顧客電信売買相場の仲値により邦貨換算したものです。以下同じです。

(注2) 邦貨換算金額の< >内は、当期末の純資産総額に対する株式評価額の比率です。

(注3) 株数および評価額の単位未満は切り捨てています。ただし、株数および評価額が単位未満の場合は、小数で記載しています。

(注4) 業種はGICS分類（産業グループ）によるものです。なお、GICSに関する知的財産所有権はS&PおよびMSCI Inc.に帰属します。

## (2) 外国（外貨建）投資信託証券

銘柄	期首(前期末)	口数	口数	当期末	
				評価額	
				外貨建金額	邦貨換算金額
(アメリカ)		千口	千口	千米ドル	千円
ESSEX PROPERTY TRUST INC		0.422	0.413	110	16,385
REALTY INCOME CORP		2	2	122	18,133
合計	口数・金額 銘柄数<比率>	2	2	232	34,519
		2	2	—	<3.2%>

(注1) 邦貨換算金額の< >内は、当期末の純資産総額に対する投資信託証券評価額の比率です。

(注2) 口数および評価額の単位未満は切り捨てています。ただし、口数および評価額が単位未満の場合は、小数で記載しています。

## (3) 先物取引の銘柄別期末残高

銘柄別	当期末	
	買建額	売建額
外国 Micro E-Mini Dow Futures	百万円 58	百万円 —

(注1) 外貨建ての評価額は、当期末の時価を国内の対顧客電信売買相場の仲値により邦貨換算したものです。

(注2) 単位未満は切り捨てています。

## 投資信託財産の構成

2025年9月22日現在

項目	当期末	
	評価額	比率
	千円	%
株式	967,679	91.0
投資信託証券	34,519	3.2
コール・ローン等、その他	61,397	5.8
投資信託財産総額	1,063,596	100.0

(注1) 外貨建資産は、当期末の時価を国内の対顧客電信売買相場の仲値により邦貨換算したものです。なお9月22日における邦貨換算レートは、1米ドル148.29円です。

(注2) 外貨建純資産(1,025,984千円)の投資信託財産総額(1,063,596千円)に対する比率は96.5%です。

(注3) 評価額の単位未満は切り捨てています。

## 資産、負債、元本および基準価額の状況

(2025年9月22日現在)

項目	当期末
(A)資産	1,106,188,980円
コール・ローン等	41,532,555
株式(評価額)	967,679,614
投資信託証券(評価額)	34,519,224
未収入金	43,395,405
未収配当金	1,092,805
差入委託証拠金	17,969,377
(B)負債	44,028,071
未払金	42,618,764
未払解約金	1,409,307
(C)純資産総額(A-B)	1,062,160,909
元本	907,529,285
次期繰越損益金	154,631,624
(D)受益権総口数	907,529,285口
1万口当たり基準価額(C/D)	11,704円

(注1) 期首元本額 1,049,042,693円  
期中追加設定元本額 242,152,336円  
期中一部解約元本額 383,665,744円

(注2) 当マザーファンドの当期末元本額におけるベビーファンド別内訳は、次の通りです。  
ニッセイUSD(米国連続増配株式)ファンド(βヘッジ型)  
(適格機関投資家限定) 544,013,502円  
ニッセイ・S米国連続増配株式インデックスファンド  
＜購入・換金手数料なし＞ 363,515,783円

## 損益の状況

当期(2024年9月21日～2025年9月22日)

項目	当期
(A)配当等収益	23,905,715円
受取配当金	23,177,176
受取利息	248,910
その他収益金	479,629
(B)有価証券売買損益	12,234,357
売買益	119,285,060
売買損	△107,050,703
(C)先物取引等損益	2,821,885
取引益	7,148,542
取引損	△4,326,657
(D)信託報酬等	△445,088
(E)当期損益金(A+B+C+D)	38,516,869
(F)前期繰越損益金	146,487,979
(G)追加信託差損益金	43,777,111
(H)解約差損益金	△74,150,335
(I)合計(E+F+G+H)	154,631,624
次期繰越損益金(I)	154,631,624

(注1) (B)有価証券売買損益および(C)先物取引等損益は、期末の評価換えによる損益を含みます。

(注2) (G)追加信託差損益金とは、追加設定をした価額と元本との差額をいい、元本を上回る場合は利益として、下回る場合は損失として処理されます。

(注3) (H)解約差損益金とは、一部解約をした価額と元本との差額をいい、元本を下回る場合は利益として、上回る場合は損失として処理されます。

## 指数に関して

### ■ ファンドのベンチマーク等について

- ・ Solactive United States Dividend Elite インデックス（配当込み、円換算ベース）

当ファンドは、SOLACTIVE AG（以下「SOLACTIVE」）、その関連会社（総称して「SOLACTIVE 当事者」）が支援、保証、売却または宣伝するものではありません。SOLACTIVE INDEXは、SOLACTIVE の専有財産です。SOLACTIVEおよびSOLACTIVE INDEXの名称は、SOLACTIVEもしくはその関連会社のサービスマークであり、ニッセイアセットマネジメント株式会社による特定の目的のための使用について許可されているものです。いかなるSOLACTIVE当事者も、発行会社、当ファンドのオーナー、またはその他の個人もしくは事業体に対して、ファンド投資一般、当ファンドへの投資、もしくはSOLACTIVE INDEXが対応する株式市場パフォーマンスを記録する能力に関して、明示・黙示を問わず一切の表明または保証を行いません。SOLACTIVEもしくは関連会社は、当ファンド、発行会社、当ファンドのオーナー、その他の個人もしくは事業体とは無関係にSOLACTIVEが決定、構成、計算するSOLACTIVE INDEXに関する特定の商標、サービスマーク、商号のライセンサーです。いかなるSOLACTIVE当事者も、SOLACTIVE INDEXについて決定、構成または計算するにあたり、発行会社または当ファンドの所有者、またはその他のあらゆる個人または事業体のニーズを考慮する義務を負いません。いかなるSOLACTIVE当事者も、当ファンドの発行時期、価格、数量に関する決定、当ファンドの償還価額、数式の決定および算定に参加しておらず、かつその責任を負いません。さらに、いかなるSOLACTIVE当事者も、当ファンドの運営、マーケティング、またはオファリングに関連して、発行会社、当ファンドのオーナー、その他の個人もしくは事業体に対して一切の義務または責任を負いません。SOLACTIVEは、SOLACTIVEが信頼できると考える情報源からSOLACTIVE INDEXの算出に使用するための情報を入手するものとしますが、いずれのSOLACTIVE当事者も、SOLACTIVE INDEXまたはそのデータの独創性、正確性、完全性について一切保証しません。SOLACTIVE当事者は、発行会社、ファンドのオーナー、その他の個人もしくは事業体がSOLACTIVE INDEXもしくはそのデータを使用して得る情報またはその結果に関して、明示・黙示の保証をしません。SOLACTIVE当事者は、SOLACTIVE INDEXもしくはそのデータについての、もしくはそれらに関連する誤り、省略、中断について一切の責任を負いません。さらに、SOLACTIVE当事者は、いかなる種類の明示・黙示の保証責任も負わず、SOLACTIVE INDEXもしくはそのデータに関して、商品性および特定目的への適合性に関する保証をここに明確に否認します。上記のいずれをも制限することなく、いかなるSOLACTIVE当事者も、直接、間接、特別、懲罰的、結果的な損害、およびその他の損害（逸失利益を含む）について、そのような損害の可能性について通知された場合においても、一切の責任を負いません。なお、「円換算ベース」とは同指数をもとに、委託会社が独自に円換算したものです。