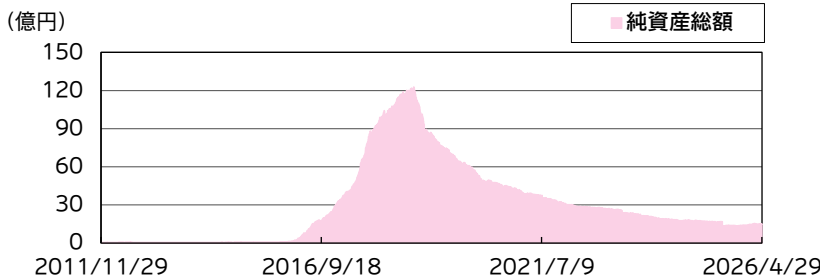
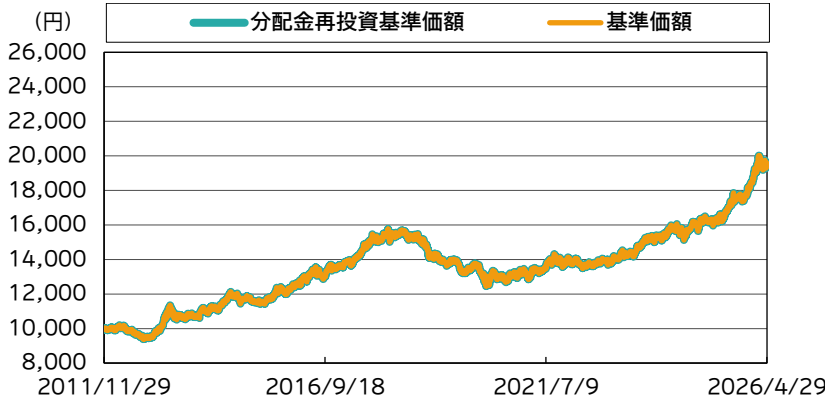


追加型投信 / 国内 / 株式 / 特殊型(絶対収益追求型)

## 運用実績

### 運用実績の推移

(設定日:2011年11月30日)



※基準価額は、信託報酬控除後の価額です。設定前営業日を10,000円として指数化しています。なお、信託報酬率は「ファンドの費用」をご覧ください。  
※分配金再投資基準価額は、税引前の分配金を再投資したものとみなして計算したものであり、実際の基準価額とは異なります。

### 分配金の実績(税引前)(直近3年分)

期	決算日	分配金(円)
第12期	2023/07/24	0
第13期	2024/07/22	0
第14期	2025/07/22	0
設定来累計分配金		0

※分配金は、1万口当たりの金額です。  
※分配金は過去の実績であり、将来の分配金の支払いおよびその金額について保証するものではありません。

### 基準価額・純資産総額

	当月末	前月末
基準価額(円)	19,576	19,204
純資産総額(百万円)	1,506	1,482

※基準価額は、1万口当たり。

	基準価額(円)	基準日
設定来高値	20,016	2026/02/24
設定来安値	9,383	2012/10/03

※同一の基準価額が複数ある場合、直近の日付を表示しています。

### 騰落率(税引前分配金再投資)(%)

1ヵ月	1.9
3ヵ月	2.9
6ヵ月	11.5
1年	19.4
3年	36.9
5年	46.7
10年	51.2
設定来	95.8

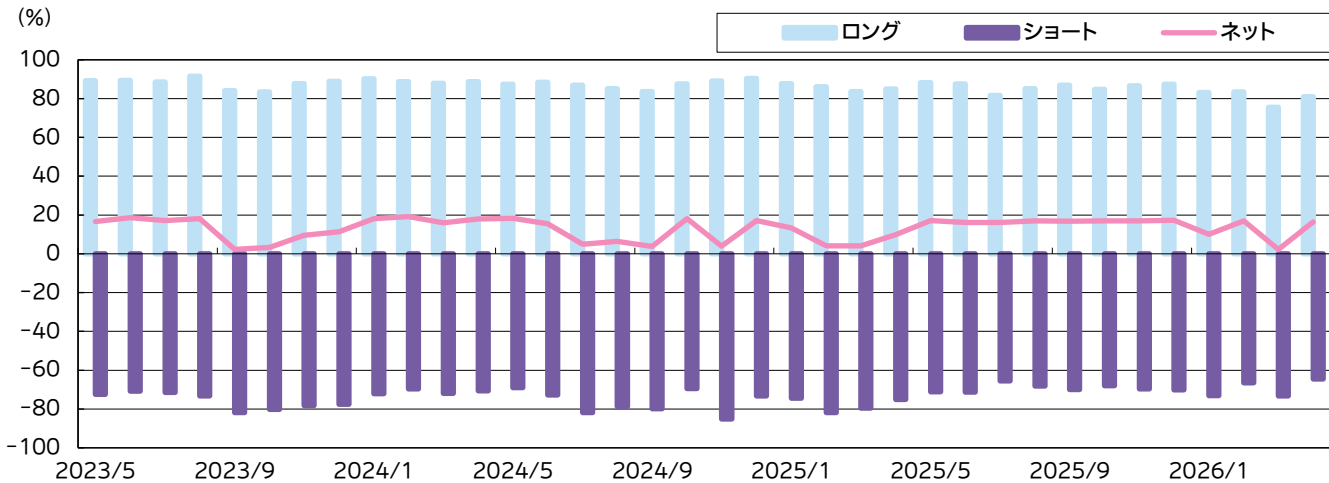
※騰落率は、税引前の分配金を再投資したもものとして算出していますので、実際の投資家利回りとは異なります。  
※各期間は、基準日から過去に遡っています。また、設定来の騰落率については、設定当初の投資元本を基に計算しています。

### ポートフォリオ構成 (%)

株式等現物	81.0
東証プライム	75.6
東証スタンダード	5.4
東証グロース	-
地方市場	-
その他新興市場	-
現金等	19.0
合計	100.0
株式先物	-64.6
株式実質組入(現物+先物)	16.5

※組入比率は、純資産総額に対する実質的な割合です。  
※現金等の中には未払金等が含まれるため、比率が一時的にマイナスとなる場合があります。

組入比率の推移(直近3年)



※組入比率は、純資産総額に対する実質的な割合です。

※ロングは国内株式+国内株先物(プラスの場合)、ショートは国内株先物(マイナスの場合)、ネットはロング+ショート

組入上位10業種 (%)

順位	業種	組入比率
1	銀行業	11.6
2	電気機器	9.0
3	機械	8.3
4	卸売業	8.0
5	化学	6.7
6	建設業	5.2
7	ガラス・土石製品	3.9
8	金属製品	3.2
9	輸送用機器	2.9
10	非鉄金属	2.4

※組入比率は、純資産総額に対する実質的な割合です。

※業種は、東証33業種分類によるものです。

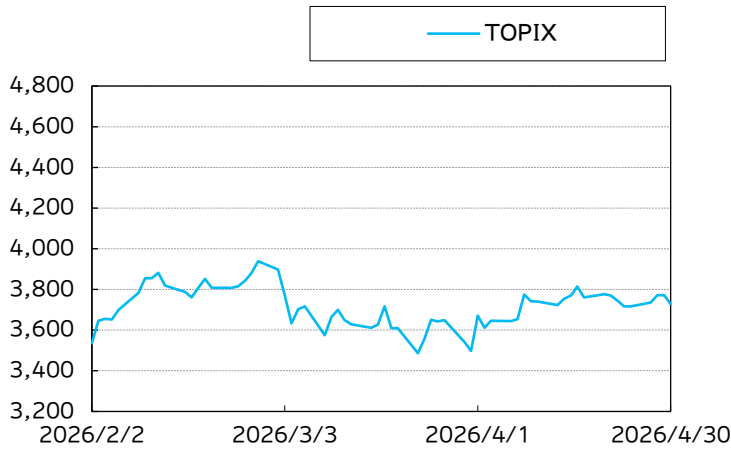
組入上位10銘柄 (%) (組入銘柄数 73)

順位	銘柄	業種	組入比率
1	阿波銀行	銀行業	3.1
2	シンフォニア テクノロジー	電気機器	3.1
3	関電工	建設業	2.9
4	東テク	卸売業	2.8
5	琉球銀行	銀行業	2.7
6	百十四銀行	銀行業	2.7
7	日東工業	電気機器	2.5
8	SWCC	非鉄金属	2.4
9	CCIグループ	銀行業	2.4
10	川田テクノロジーズ	金属製品	2.2

※組入比率は、純資産総額に対する実質的な割合です。

※業種は、東証33業種分類によるものです。

市況動向(直近3ヵ月)



※指数の詳細は、後掲の「指数の著作権などについて」をご参照ください。  
※Bloombergのデータを基に委託会社が作成。

## マーケット動向とファンドの動き

4月の東証株価指数(TOPIX配当込み)は月間で6.6%上昇しました。

月前半は上昇しました。米トランプ大統領およびイラン側による融和的な発言を受け、情勢の早期収束への期待が高まったことが市場心理の改善につながりました。また、米国とイランの間で2週間の停戦合意が成立したことが好感され、投資家のリスク回避姿勢が和らぐ形で株価は堅調に推移しました。月後半は中東情勢の動向に左右される展開となりました。AI・半導体関連株は引き続き堅調さを維持したものの、米国とイランの停戦期限が延長され、中東情勢の先行きに対する不透明感が払拭されなかったことから、相場全体では慎重な見方が強まりました。

東証33業種別指数では、33業種中17業種が上昇しました。騰落率をみると、非鉄金属、電気機器、ガラス・土石製品などが上昇した一方、鉱業、石油・石炭製品、水産・農林業などが下位となりました。

4月の基準価額は、3月末比1.9%上昇しました。個別銘柄の寄与度ではシンフォニアテクノロジー、CKD、SWCC、関電工、東京精密などがプラス寄与した一方で、川田テクノロジーズ、高松コンストラクション、極東開発工業、CCI

グループ、因幡電機産業などがマイナスに影響しました。主な売買としては、業績モメンタムや株価指標の魅力度の観点から、日本精機、加賀電子、丹青社などを購入した一方、シンフォニアテクノロジー、関電工、アルゴグラフィックスなどを売却しました。実質株式組入比率については、0~20%程度の範囲内で運用し、月末では16.5%としました。

## 今後のマーケット見通しと今後の運用方針

今後の国内株式市場は、レンジ内での推移を想定します。中東情勢については、早期収束への期待と緊張再燃への警戒が交錯しており、引き続き不透明感が意識される可能性があります。このため、市場はホルムズ海峡を巡る今後の動向に影響を受けやすい状況が続くと考えられます。また、原油価格の高止まりによる国内企業業績への波及や、インフレ再加速を通じた日米の金融政策の方向性にも注意が必要です。一方で、AIやデータセンター関連分野における設備投資は堅調に進展しており、今後も継続すると考えています。

日本株独自のサポート要因としては、積極財政への期待を背景とした海外資金の流入、企業価値向上に向けた経営改革の進展や自社株買いといった従来からの好材料が下支えになるとみえています。

今後の運用方針は、中小型株の中で、株価指標の水準が割安な銘柄群の中から、ボトムアップアプローチによる定性、定量評価の高い銘柄を抽出し、企業の本質的価値に対して割安であり、今後割安な状態が解消される見込みが高い銘柄を選択してポートフォリオを構築する方針です。実質株式組入比率については、マクロ環境、セミマクロ環境、市場環境等の分析と、トレンド(方向性)分析を活用し、上記のような投資環境を

想定するなか、機動的に対応する方針です。具体的なレンジとしては0%~20%を想定しています。

※マーケット動向とファンドの動きは、過去の実績であり将来の運用成果等をお約束するものではありません。また、見通しと運用方針は、作成時点のものであり、将来の市場環境の変動等により変更される場合があります。

※当資料中の各数値については、表示桁未満の数値がある場合、原則、四捨五入して表示しています。

※当資料中の各数値等は過去の実績であり、将来の運用成果等を示唆・保証するものではありません。

当資料は、ファンドの運用状況に関する情報提供を目的としてアセットマネジメントOneが作成した資料であり、投資信託説明書(交付目論見書)ではありません。  
「投資信託に関する留意点」、「当資料のお取扱いについてのご注意」をよくお読みください。

## ファンドの特色

わが国の株式を主要投資対象とし、同時に株価指数先物取引を活用することにより、株式市場の価格変動リスクの低減を図りつつ、信託財産の中・長期的な成長を目指します。

### 1. わが国の株式と株価指数先物取引を組み合わせた運用により絶対収益の獲得を目指します。

絶対収益(Absolute Return =AR)の獲得とは、市場全体の変動とは無関係に投資元本に対する収益をあげてをいいます。

ただし、必ず収益を得ることが出来るということの意味するものではありません。

● わが国の中小型バリュー株式を主要投資対象とします。

※バリュエーション（株価指標）が割安な銘柄の中から、調査・分析をもとに投資銘柄を選定し、相対的に株式時価総額が中小規模の企業の株式\*を中心とするポートフォリオを構築します。

※TOPIX100採用銘柄を除くわが国の株式をいいます。

● 株価指数先物取引を活用し、株式の実質組入比率を機動的にコントロールします。

※わが国の株式を買建てると同時に、株価指数先物（TOPIX先物等）の売建てを積極的に活用し、株式実質組入比率（現物株式と株価指数先物の合計の組入比率）を、原則として0%から20%の範囲内でコントロールします。

### 2. 株式への投資にあたっては、「MHAM国内中小型バリュー株式マザーファンド」をマザーファンドとするファミリーファンド方式で運用を行うことを基本とします。

当ファンドやマザーファンドに投資を行う他のファンドの純資産総額の状況等によっては、わが国の株式へ直接投資を行う場合があります。

## (分配方針)

毎決算時(原則として毎年7月22日。ただし、休業日の場合は翌営業日)に、原則として次の通り収益分配を行います。

◆ 分配対象額の範囲は、経費控除後の繰越分を含めた配当等収益および売買益(評価益を含みます。)等の全額とします。

◆ 分配金額は、委託会社が基準価額の水準、市況動向、残存信託期間等を勘案して決定します。ただし、分配対象額が少額の場合には分配を行わないことがあります。

◆ 収益分配に充てなかった利益については、運用の基本方針に基づいて運用を行います。

※将来の収益分配金の支払いおよびその金額について保証するものではありません。

資金動向、市況動向等によっては、上記の運用ができない場合があります。

## 主な投資リスク

当ファンドは、値動きのある有価証券等(株価指数先物取引を含みます。)に投資しますので、ファンドの基準価額は変動します。これらの運用による損益はすべて投資者のみなさまに帰属します。したがって、投資者のみなさまの投資元本は保証されているものではなく、基準価額の下落により、損失を被り、投資元本を割り込むことがあります。

また、投資信託は預貯金と異なります。

なお、基準価額の変動要因は、下記に限定されるものではありません。

### ● 株価変動リスク

当ファンドが投資する企業の株価が下落した場合には、当ファンドの基準価額が下落する要因となります。また、当ファンドが投資する企業が業績悪化や倒産等に陥った場合には、当ファンドの基準価額に大きな影響を及ぼすことがあります。

当ファンドは株価指数先物を売建てますので、株価指数先物が値上がりした場合には、当ファンドの基準価額が下落する要因となります。

なお、当ファンドは、主として中小型株への投資を行うと同時に株価指数先物を売建て、株式実質組入比率を0%から20%の範囲内で機動的に調整を行うため、株式市場全体の動きと当ファンドの基準価額の動きは大きく異なる場合があります。

組入株式と株価指数先物の価格変動率は一致するものではなく、株式実質組入比率を0%にしている状況でも株式市況の変動の影響を受け基準価額が下落する場合があります。また、組入株式の投資成果がプラスとなった場合でも株価指数先物への投資によるマイナスの影響の方が大きい場合等には、基準価額が下落する要因となります。

### ● 流動性リスク

規模が小さい市場での売買や、取引量の少ない有価証券の売買にあたっては、有価証券を希望する時期に、希望する価格で売却(または購入)することができない可能性があります。当ファンドが主要投資対象とする中小型株については、日本の株式市場全体の平均や大型株に比べ流動性が低いことが一般的であり、当ファンドが投資する株式等の流動性が損なわれた場合には、当ファンドの基準価額が下落する要因となる可能性があります。

### ● 信用リスク

当ファンドが投資する株式の発行企業や、株式以外の運用で投資する公社債等の発行体が、財政難、経営不振、その他の理由により、利息や償還金をあらかじめ決められた条件で支払うことができなくなった場合、またはその可能性が高まった場合には、当ファンドの基準価額が下落する要因となる可能性があります。

お申込みメモ

購入単位	販売会社が定める単位(当初元本1口=1円)	信託期間	2031年7月22日まで(2011年11月30日設定)
購入価額	購入申込受付日の基準価額(基準価額は1万口当たりで表示しています。)	繰上償還	次のいずれかに該当する場合には、受託会社と合意の上、信託契約を解約し、当該信託を終了(繰上償還)することがあります。 ・この信託契約を解約することが受益者のため有利であると認めるとき。 ・やむを得ない事情が発生したとき。 ・信託契約の一部解約により、受益権の口数が10億口を下回ることとなるとき。
購入代金	販売会社が定める期日までにお支払いください。		
換金単位	販売会社が定める単位	決算日	毎年7月22日(休業日の場合は翌営業日)
換金価額	換金申込受付日の基準価額から信託財産留保額を控除した価額	収益分配	年1回の毎決算日に、収益分配方針に基づいて収益分配を行います。 ※お申込コースには、「分配金受取コース」と「分配金再投資コース」があります。ただし、販売会社によっては、どちらか一方のみの取扱いとなる場合があります。詳細は販売会社までお問い合わせください。
換金代金	原則として換金申込受付日から起算して5営業日目からお支払いします。		
申込締切時間	原則として営業日の午後3時30分までに販売会社が受けたものを当日分のお申込みとします。 なお、販売会社によっては異なる場合がありますので、詳しくは販売会社にお問い合わせください。	課税関係	課税上は株式投資信託として取り扱われます。 原則として、分配時の普通分配金ならびに換金時の値上がり益および償還時の償還差益に対して課税されます。 公募株式投資信託は税法上、一定の要件を満たした場合に少額投資非課税制度(NISA)の適用対象となります。 当ファンドは、NISAの対象ではありません。 ※税法が改正された場合等には、上記内容が変更となる場合があります。
換金制限	信託財産の資金管理を円滑に行うため、大口の換金請求に制限を設ける場合があります。		
購入・換金申込受付の中止および取消し	換金の請求金額が多額な場合の換金のお申込み、信託財産の効率的な運用または受益者に対する公平性を期する運用が妨げられると委託会社が合理的に判断する場合、取引所等における取引の停止、決済機能の停止、その他やむを得ない事情がある場合の購入・換金のお申込みについては、お申込みの受付を中止すること、およびすでに受けたお申込みの受付を取り消すことがあります。		

## ファンドの費用

以下の手数料等の合計額、その上限額については、購入金額や保有期間等に応じて異なりますので、あらかじめ表示することができません。  
※税法が改正された場合等には、税込手数料等が変更となることがあります。

### ● 投資者が直接的に負担する費用

購入時手数料	購入価額に、 <b>3.3%(税抜3.0%)</b> を上限として、販売会社が別に定める手数料率を乗じて得た額となります。
信託財産留保額	換金申込受付日の基準価額に <b>0.05%</b> の率を乗じて得た額を、換金時にご負担いただきます。

### ● 投資者が信託財産で間接的に負担する費用

運用管理費用 (信託報酬)	ファンドの日々の純資産総額に対して <b>年率 1.353%(税抜1.23%)</b>
その他の費用・ 手数料	<p>その他の費用・手数料として、お客様の保有期間中、以下の費用等を信託財産からご負担いただきます。</p> <ul style="list-style-type: none"> <li>・組入有価証券等の売買の際に発生する売買委託手数料</li> <li>・信託事務の処理に要する諸費用</li> <li>・外国での資産の保管等に要する費用</li> <li>・監査法人等に支払うファンドの監査にかかる費用 等</li> </ul> <p>※これらの費用等は、定期的に見直されるものや売買条件等により異なるものがあるため、事前に料率・上限額等を示すことができません。</p>

## 投資信託に関する留意点

投資信託は、

- 預金等や保険契約ではありません。また、預金保険機構および保険契約者保護機構の保護の対象ではありません。加えて、証券会社を通して購入していない場合には投資者保護基金の対象にもなりません。
- 購入金額については元本保証および利回り保証のいずれもありません。
- 投資した資産の価値が減少して購入金額を下回る場合がありますが、これによる損失は購入者が負担することとなります。

## 当資料のお取扱いについてのご注意

- 当資料は、アセットマネジメントOne株式会社が作成した販売用資料です。
- お申込みに際しては、販売会社からお渡しする投資信託説明書（交付目論見書）の内容を必ずご確認ください。ご自身でご判断ください。
- 投資信託は、株式や債券等の値動きのある有価証券（外貨建資産には為替リスクもあります）に投資をします。市場環境、組入有価証券の発行者に係る信用状況等の変化により基準価額は変動します。このため、投資者のみなさまの投資元本は保証されているものではなく、基準価額の下落により、損失を被り、投資元本を割り込むことがあります。ファンドの運用による損益は全て投資者のみなさまに帰属します。また、投資信託は預貯金とは異なります。
- 当資料は、アセットマネジメントOne株式会社が信頼できると判断したデータにより作成しておりますが、その内容の完全性、正確性について、同社が保証するものではありません。また掲載データは過去の実績であり、将来の運用成果を保証するものではありません。
- 当資料における内容は作成時点のものであり、今後予告なく変更される場合があります。

### ◆収益分配金に関する留意事項◆

- 収益分配は、計算期間中に発生した運用収益（経費控除後の配当等収益および売買益（評価益を含みます。））を超えて行われる場合があります。したがって、分配金の水準は、必ずしも計算期間におけるファンドの収益率を示すものではありません。
- 受益者の個別元本の状況によっては、分配金の全額または一部が、実質的には元本の一部払戻しに相当する場合があります。個別元本とは、追加型投資信託を保有する受益者毎の取得元本のことで、受益者毎に異なります。
- 分配金は純資産総額から支払われます。このため、分配金支払い後の純資産総額は減少することとなり、基準価額が下落する要因となります。計算期間中の運用収益以上に分配金の支払いを行う場合、当期決算日の基準価額は前期決算日と比べて下落することとなります。

## 委託会社およびファンドの関係法人

- ＜委託会社＞アセットマネジメントOne株式会社  
金融商品取引業者 関東財務局長(金商)第324号  
加入協会:一般社団法人資産運用業協会
- ＜受託会社＞みずほ信託銀行株式会社
- ＜販売会社＞販売会社一覧をご覧ください。

## 委託会社の照会先

- アセットマネジメントOne株式会社  
コールセンター 0120-104-694  
(受付時間:営業日の午前9時~午後5時)
- ホームページ URL <https://www.am-one.co.jp/>

販売会社一覧（お申込み、投資信託説明書（交付目論見書）のご請求は、以下の販売会社へお申し出ください）

○印は協会への加入を意味します。

2026年5月13日現在

商号	登録番号等	日本証券業協会	一般社団法人資産運用業協会	一般社団法人金融先物取引業協会	一般社団法人第二種金融商品取引業協会	備考
PayPay銀行株式会社	登録金融機関 関東財務局長(登金)第624号	○		○		
株式会社北陸銀行	登録金融機関 北陸財務局長(登金)第3号	○		○		
株式会社福岡銀行	登録金融機関 福岡財務支局長(登金)第7号	○		○		
株式会社十八親和銀行	登録金融機関 福岡財務支局長(登金)第3号	○				
株式会社熊本銀行	登録金融機関 九州財務局長(登金)第6号	○				
三菱UFJ eスマート証券株式会社 ※4	金融商品取引業者 関東財務局長(金商)第61号	○	○	○		
池田泉州TT証券株式会社	金融商品取引業者 近畿財務局長(金商)第370号	○				
株式会社SBI証券 ※4	金融商品取引業者 関東財務局長(金商)第44号	○	○	○	○	
岡三証券株式会社	金融商品取引業者 関東財務局長(金商)第53号	○	○	○	○	
十六TT証券株式会社	金融商品取引業者 東海財務局長(金商)第188号	○				
楽天証券株式会社 ※4	金融商品取引業者 関東財務局長(金商)第195号	○	○	○	○	
マネックス証券株式会社 ※4	金融商品取引業者 関東財務局長(金商)第165号	○	○	○	○	
松井証券株式会社	金融商品取引業者 関東財務局長(金商)第164号	○		○		
東海東京証券株式会社 ※4	金融商品取引業者 東海財務局長(金商)第140号	○	○	○	○	※1

●その他にもお取扱いを行っている販売会社がある場合があります。

また、上記の販売会社は今後変更となる場合があるため、販売会社または委託会社の照会先までお問い合わせください。

●販売会社によってお申込みの条件、制限等が異なります。詳しくは販売会社にお問い合わせください。

<備考欄について>

※1 新規募集の取扱いおよび販売業務を行っておりません。

※2 備考欄に記載されている日付からのお取扱いとなりますのでご注意ください。

※3 備考欄に記載されている日付からお取扱いを行いませんのでご注意ください。

※4 一般社団法人日本STO協会にも加入しています。

(原則、金融機関コード順)

販売会社一覧（お申込み、投資信託説明書（交付目論見書）のご請求は、以下の販売会社へお申し出ください）

以下は取次販売会社または金融商品仲介による販売会社です。

○印は協会への加入を意味します。

2026年5月13日現在

商号	登録番号等	日本証券業協会	一般社団法人資産運用業協会	一般社団法人金融先物取引業協会	一般社団法人第二種金融商品取引業協会	備考
株式会社SBI新生銀行(委託金融商品取引業者 株式会社SBI証券)	登録金融機関 関東財務局長(登金)第10号	○		○		
株式会社イオン銀行(委託金融商品取引業者 マネックス証券株式会社)	登録金融機関 関東財務局長(登金)第633号	○				
株式会社SBI新生銀行(委託金融商品取引業者 マネックス証券株式会社)	登録金融機関 関東財務局長(登金)第10号	○		○		

●その他にもお取扱いを行っている販売会社がある場合があります。

また、上記の販売会社は今後変更となる場合があるため、販売会社または委託会社の照会先までお問い合わせください。

●販売会社によってお申込みの条件、制限等が異なります。詳しくは販売会社にお問い合わせください。

<備考欄について>

※1 新規募集の取扱いおよび販売業務を行っておりません。

※2 備考欄に記載されている日付からのお取扱いとなりますのでご注意ください。

※3 備考欄に記載されている日付からお取扱いを行いませんのでご注意ください。

※4 一般社団法人日本STO協会にも加入しています。

(原則、金融機関コード順)

## 指数の著作権などについて

東証株価指数(TOPIX)の指数値および東証株価指数(TOPIX)にかかる標章または商標は、株式会社JPX総研または株式会社JPX総研の関連会社(以下「JPX」という。)の知的財産であり、指数の算出、指数値の公表、利用など東証株価指数(TOPIX)に関するすべての権利・ノウハウおよび東証株価指数(TOPIX)にかかる標章または商標に関するすべての権利はJPXが有しています。JPXは、東証株価指数(TOPIX)の指数値の算出または公表の誤謬、遅延または中断に対し、責任を負いません。本商品は、JPXにより提供、保証または販売されるものではなく、本商品の設定、販売および販売促進活動に起因するいかなる損害に対してもJPXは責任を負いません。