



基準価額、パフォーマンス等の状況

基準価額・純資産総額の推移



※基準価額は信託報酬控除後のものです。後述の信託報酬に関する記載をご覧ください。
 ※上記グラフは過去の実績であり、将来の運用成果をお約束するものではありません。
 ※基準価額は1万円当たりで表示しています。
 ※設定日は2013年4月25日です。

基準価額・純資産総額

基準価額	34,362 円
純資産総額	67,108 百万円

騰落率 (税引前分配金再投資、%)

	ファンド
1ヵ月	-4.61
3ヵ月	+2.83
6ヵ月	+12.88
1年	+8.88
3年	+1.89
設定来	+375.75

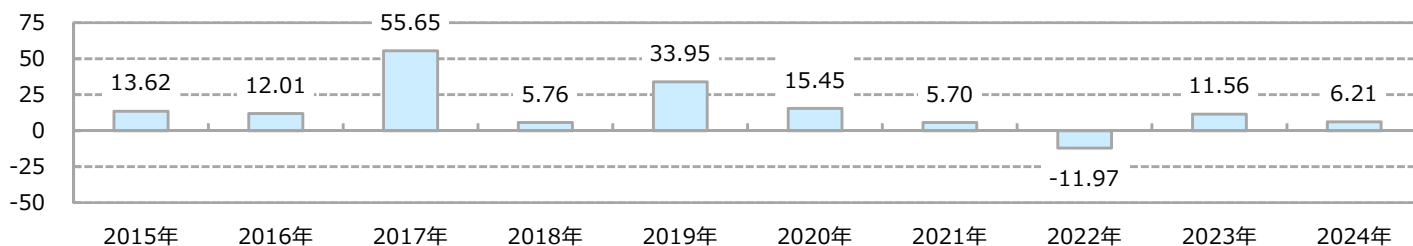
※ファンドの騰落率は、税引前分配金を再投資したものと計算しているため、実際の投資家利回りとは異なります。

分配の推移 (1万円当たり、税引前、円)

期	決算日	分配金
第18期	2022/1/18	350
第19期	2022/7/19	350
第20期	2023/1/18	350
第21期	2023/7/18	350
第22期	2024/1/18	350
設定来累計		6,350

※分配金額は、収益分配方針に基づいて委託会社が決定します。
 分配対象額が少額の場合等には、分配を行わないことがあります。

年間収益率の推移 (%)



※ファンドにはベンチマークがありません。

※ファンドの収益率は、税引前分配金を再投資したものと計算しています。
 ※当年は昨年末と基準日の騰落率です。
 ※上記は過去の実績であり、将来の動向等を示唆・保証するものではありません。

※7ページの「当資料のお取扱いにおけるご注意」をご覧ください。

主要な資産の状況

ファンドは、ファミリーファンド方式により運用を行っており、東京海上・ジャパン・オーナーズ株式マザーファンドの資産の状況を記載しています。

資産構成 (%)

資産	比率
株式	98.1
株式先物	-
短期金融資産等	1.9
合計	100.0
純資産総額	67,652 百万円

市場別資産構成 (%)

市場	比率
プライム市場	86.6
スタンダード市場	2.4
グロース市場	5.6
その他	3.5

組入上位10業種 (%)

	業種	比率
1	サービス業	19.6
2	小売業	12.8
3	情報・通信業	12.2
4	機械	11.5
5	電気機器	11.4
6	化学	6.3
7	その他製品	4.0
8	卸売業	3.8
9	陸運業	3.7
10	ガラス・土石製品	3.1

※比率は純資産総額に占める割合です。

※資産構成の短期金融資産等は、組入有価証券以外のものです。

個別銘柄の紹介 ～ ファンド組入銘柄の一例 ～

RIZAPグループ

～ 「自己投資産業でグローバルNo.1」を目指す～

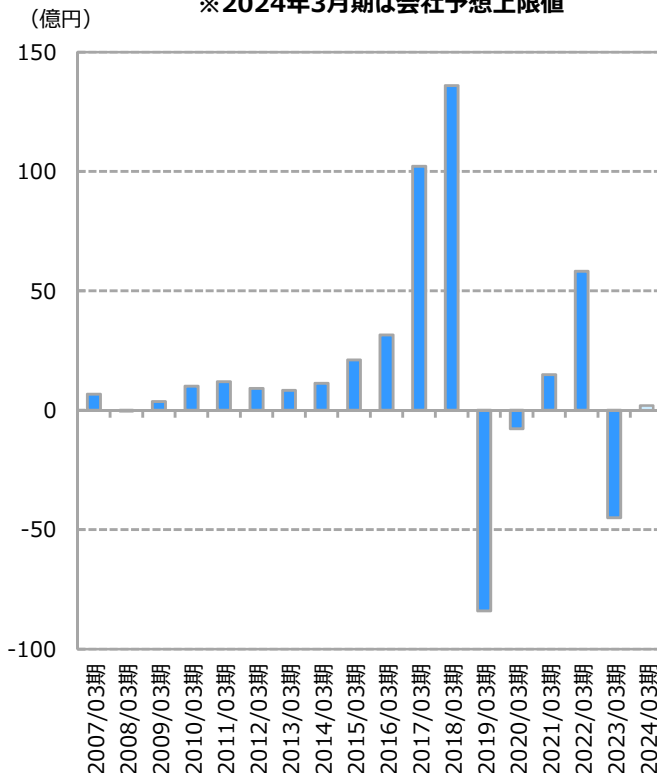
同社は2003年4月に代表取締役社長の瀬戸 健氏により設立された健康・美容関連サービス企業です。「自己投資産業でグローバルNo.1ブランドとなる。」をビジョンとして掲げ、すべての人が、より健康に、より輝く人生を送るための幅広い事業を展開しています。

パーソナルトレーニングジム「RIZAP」では、顧客の理想に徹底的に向き合いながら伴走し、顧客が自ら「変わる。」ことによって、感動と自信を手に入れていく、新しい顧客体験を提供してきました。近年は新事業のコンビニジム「chocoZAP」を急拡大させています。同事業は、気軽に運動習慣を付けられる新しいコンセプトに加え、これまでのフィットネスジムの固定観念に収まらず、美容やライフスタイル、エンターテインメントなど様々な分野のサービスを展開しており、顧客に新たな価値を提供しています。

同社は、今期は「chocoZAP」事業への戦略的な積極投資により営業赤字が継続する見通しですが、中期経営計画において2026年3月期に営業利益300億円を目標として掲げており、今後の急速な収益性改善、利益成長が期待できると考えます。

連結営業利益推移

※2024年3月期は会社予想上限値



ファンドのコンセプトをご理解いただくためにご紹介するものであり、特定の銘柄の投資勧誘を目的として作成したものではありません。

上記のコメント等は東京海上アセットマネジメントの調査に基づき作成されたものであり、ファンドの基準日現在の組入銘柄を紹介するもので、その内容は将来変更される可能性があります。シェア等は、東京海上アセットマネジメントの調査に基づく推計です。

※7ページの「当資料のお取扱いにおけるご注意」をご覧ください。

主要な資産の状況（続き）

組入上位10銘柄（%）

	銘柄コード／銘柄／業種	比率	銘柄概要
1	6594 ニデック 電気機器	4.3	世界有数の総合モーターメーカー。「ハードディスク用スピンドルモータ」をはじめ「携帯・スマートフォン用振動モータ」など様々な分野のモーターで世界トップクラスのシェアを獲得している。EV（電気自動車）の増加やロボット市場の急拡大などを取り込み、さらなる成長を目指す。
2	6323 ローティ 機械	4.1	半導体・FPD（フラットパネルディスプレイ）関連の自動化装置の開発設計・製造・販売を中心とするメーカー。独自の技術と経験をもとにした高い信頼性とクリーン度を誇る搬送ロボット及び装置に強みを持つ。
3	2384 S B Sホールディングス 陸運業	3.7	3PL（サードパーティーロジスティクス）大手。大型物流設備を運営し、多くの企業から物流を受託している。物流施設の運営だけでなく、開発も行っている点が特徴。
4	2928 R I Z A Pグループ 小売業	3.5	コーチング型の減量ジムやゴルフ指導教室など、自己投資産業で幅広いサービスを展開する企業。足元では、廉価版トレーニングジム「chocoZAP」を急拡大させ、これまでのフィットネスジムの固定観念に収まらず、美容やライフスタイル、エンターテインメントなど様々な分野のサービスを展開し、顧客に新たな価値を提供している。
5	6787 メイコー 電気機器	3.5	プリント基板製造大手メーカーであり、顧客の多様なニーズに柔軟に応える“ソリューション力”に強みを有する。自動車の電装化を事業機会と捉え、電気自動車向け・自動運転向け基板などを中心に、飛躍的な成長を目指している。
6	7867 タカラミー その他製品	3.3	「トミカ」や「プラレール」、「ベイブレード」といった数多くのヒット商品を生み出してきた、老舗おもちゃメーカー。現在は、顧客ターゲットを子どもから大人まで広げ、従来の子ども向けおもちゃメーカーから、「アソビ心をもつ、全ての人々」におもちゃを届ける、新しいおもちゃメーカーへの転換を目指している。
7	9678 カナモト サービス業	3.3	北海道を地盤とする建設機械レンタル大手企業。国内展開エリアのシェアアップと、アジア・オセアニア地域の基盤確立を図る。
8	3360 シップヘルスケアホールディングス 卸売業	3.3	病院建設のコンサルティング大手。介護老人ホームや調剤薬局の運営、医療機器の販売なども手がける。がん治療施設の大阪重粒子線治療センターやバングラデシュでの病院経営など新たな事業育成にも注力。
9	4751 サイバーエージェント サービス業	3.2	インターネット広告国内大手でスマートフォンサービス、ゲームなども展開。2016年4月からはインターネットテレビ局「AbemaTV」をマスメディアにするべく動画事業に積極的に投資をしている。進化の早いインターネット産業で、環境変化に柔軟に対応し、新たな事業への投資を積極的に行うことで事業拡大を続けている。
10	7947 エプコ 化学	3.2	惣菜トレーやコンビニ弁当の容器など、食品容器の専門メーカーとして成長。電子レンジで加熱しても溶けない透明な容器を供給するなど他社が真似できない高付加価値品の売上割合が増加している。

組入銘柄数

79

※比率は純資産総額に占める割合です。

※「銘柄概要」について

ファンドのコンセプトをご理解いただくためにご紹介するものであり、特定の銘柄の投資勧誘を目的として作成したものではありません。その内容は、東京海上アセットマネジメントの調査に基づき作成されたものであり、ファンドの基準日現在の組入銘柄を紹介するもので、将来変更される可能性があります。シェア等は、基準日現在で東京海上アセットマネジメントの調査に基づく推計です。

※7ページの「当資料のお取扱いにおけるご注意」をご覧ください。

ファンドマネージャーコメント

<市場概況>

【国内株式市場：米国の利下げ観測後退を受けて株価下落】

4月の国内株式市場は、TOPIXは0.92%下落（配当込みベースは0.91%下落）、日経平均株価は4.86%下落しました。

上旬は、米国雇用統計が堅調な内容だったことが好感された一方で、日銀短観で自動車セクターの業況判断が悪化したことや、中東情勢に対する地政学的リスクの高まりなどが嫌気され、国内株式市場は一進一退の展開となりました。

中旬は、米国においてCPI（消費者物価指数）が事前予想を上回り、小売売上高も堅調な内容となるなかで利下げ期待が後退したことや、台湾の半導体受託生産企業の決算内容で半導体市場の見通しを引き下げたことが嫌気されたほか、イスラエルのイラン攻撃などによる地政学的リスクへの懸念が高まり、国内株式市場は下落しました。

下旬は、イスラエルとイラン双方ともに緊張を一段と高める意図はないとの見方が強まったことが好感されたほか、米国大手半導体メーカーの決算内容に安心感が広がりました。また、米国長期金利の上昇一服や、日銀が金融政策決定会合で金融政策を現状維持としたこと、国内企業の好調な決算内容が好感され、国内株式市場は値を戻す展開となりました。

<運用状況>

当ファンドでは、景気動向に左右されにくく、個別要因により持続的に成長可能な企業が内需関連企業の中に多く存在すると考えていることから、サービス業や小売業など内需関連企業の組入比率を高位に維持しました。当月は、産業廃棄物処理企業や不動産シェアリングサービス企業などの銘柄を新たに組み入れました。一方、ホテル等運営関連銘柄を売却したほか、株価が上昇したことにより、割高になったと考えた銘柄から割安と考える銘柄への組入比率の調整などを実施しました。

個別銘柄では、決算内容が市場予想を上回ったローツェや、EV（電気自動車）一辺倒の成長戦略からの転換が好感されたニデックがプラス寄与した一方、決算内容が市場予想を下回った介護関連企業や、ファッション小売企業などの銘柄がマイナス寄与しました。

以上の結果、当ファンドの基準価額（税引前分配金再投資）は前月末比下落しました。

<今後の見通しと運用方針>

5月の国内株式市場は横ばいを想定します。

これまでのコモディティ（商品）価格の上昇および円安の進行などを背景とした製品価格の値上げや、経済活動正常化の動きの一巡化などが個人消費の減速につながるリスク、政治資金問題を巡り政権運営が混乱するリスクが懸念されます。しかし、6月から始まる定額減税などの物価高対策や国内設備投資への補助金などが個人消費や企業の設備投資を下支えすると考えるほか、株価が小幅に調整し過熱感が和らいだことも国内株式市場にプラスに働くと考えます。

海外では物価の高止まりに伴う欧米中央銀行の金融引き締め政策による消費および設備投資動向への影響に加え、低迷する中国経済や、イスラエルなど中東情勢をはじめとした地政学的リスクの高まりなど、今後の世界経済や金融政策などの動向には留意が必要と考えています。

2024年1-3月期の企業決算では、中国経済の低迷継続や海外の景気鈍化の影響は確認されるものの、円安米ドル高が業績を下支えすると想定します。ただし、円安の進行や米国の金利高止まりに伴う個人消費や設備投資への影響など、2025年3月期の企業業績見通しについては注視する必要があると考えます。

以上のような想定のもと、国内株式市場は横ばいの展開を想定します。

当ファンドは、経営者が実質的に主要な株主である企業を主要投資対象とし、投資銘柄の選定に際しては、経営者のリーダーシップに関する定性分析を重視しつつ、企業の成長性・収益性に比較して割安であると判断される銘柄を選別します。実際の運用に当たっては、東京海上アセットマネジメントの個別企業リサーチを基に、銘柄選択・投資配分を決定し、中長期的に利益成長が期待される銘柄を中心にポートフォリオを構築する考えです。

ファンドの特色（詳しくは、投資信託説明書（交付目論見書）をご覧ください。）

1. わが国の金融商品取引所上場（これに準ずるものを含みます）株式のうち、経営者*¹が実質的に主要な株主である企業*²の株式を主要投資対象とします。

*1 “経営者”とは、経営の中心を担っていると考えられる役員等（取締役・執行役員）を指します。

*2 “経営者が実質的に主要な株主である企業”とは、経営者およびその親族、資産管理会社等の合計持株比率（実質持株比率）が5%以上である企業とします。

2. 銘柄選定に際しては、経営者のリーダーシップに関する定性分析を重視しつつ、企業の成長性・収益性に比較して割安であると判断される銘柄を選別します。

◇ ファンドは、経営者のリーダーシップに着目した銘柄選定を行います。経営者が実質的に主要な株主である企業は、経営者のリーダーシップによる「長期的な株主利益の追求」「経営理念・哲学の貫徹」「迅速な意思決定（柔軟な経営戦略）」等の特長を有すると考えられ、これらの観点からその優位性を判断するものとします。

◇ 個別企業の売上高・純利益増加率、キャッシュフロー創出力や株主資本利益率（ROE）等の指標に着目し、企業の成長性・収益性を分析します。また、企業の業界における競争優位性等の定性分析も合わせて行います。

3. 運用にあたっては、東京海上アセットマネジメントの個別企業リサーチをもとに、銘柄選択・投資配分を決定し、ポートフォリオを構築します。

資金動向および市況動向等によっては、上記のような運用ができない場合があります。

【分配金に関する留意事項】

・ 分配金は、預貯金の利息とは異なり、投資信託の純資産から支払われますので分配金が支払われると、その金額相当分、基準価額は下がります。分配金は、計算期間中に発生した収益（経費控除後の配当等収益および評価益を含む売買益）を超えて支払われる場合があります。その場合、当期決算日の基準価額は前期決算日と比べて下落することになります。また、分配金の水準は、必ずしも計算期間におけるファンドの収益率を示すものではありません。受益者のファンドの購入価額によっては、分配金の一部または全額が、実質的には元本の一部払戻しに相当する場合があります。ファンド購入後の運用状況により、分配金額より基準価額の値上がり小さかった場合も同様です。

・ 将来の分配金の支払いおよびその金額について保証するものではありません。

ファンドの主なリスクについて（詳しくは、投資信託説明書（交付目論見書）をご覧ください。）

- ・ 投資する有価証券等の値動きにより基準価額は変動します。したがって、投資元本は保証されているものではなく、投資元本を割り込むことがあります。
- ・ 運用による損益は、全て投資者に帰属します。
- ・ 投資信託は預貯金や保険と異なります。
- ・ ファンドへの投資には主に以下のリスクが想定されます。

- | | |
|-----------|---|
| ■ 価格変動リスク | : 株価は、政治・経済情勢、発行企業の業績・財務状況、市場の需給等を反映して変動します。株価は、短期的または長期的に大きく下落することがあります（発行企業が経営不安、倒産等に陥った場合には、投資資金が回収できなくなることもあります。）。組入銘柄の株価が下落した場合には、基準価額が下落する要因となります。また、ファンドでは、比較的少数の銘柄への投資を行うことがあるため、より多くの銘柄への投資を行うファンドと比べて、1銘柄の株価変動が投資全体の成果に及ぼす影響度合いが大きくなる場合があります。 |
| ■ 流動性リスク | : 受益者から解約申込があった場合、組入資産を売却することで解約資金の手当てを行うことがあります。その際、組入資産の市場における流動性が低いときには直前の市場価格よりも大幅に安い価格で売却せざるを得ないことがあります。この場合、基準価額が下落する要因となります。 |

※基準価額の変動要因は、上記に限定されるものではありません。

※7ページの「当資料のお取扱いにおけるご注意」をご覧ください。

お申込みメモ（詳しくは、投資信託説明書（交付目論見書）をご覧ください。）

購入単位	販売会社が定める単位。詳しくは販売会社にお問い合わせください。
購入価額	購入申込受付日の基準価額
換金単位	販売会社が定める単位。詳しくは販売会社にお問い合わせください。
換金価額	換金申込受付日の基準価額
換金代金	原則として、換金申込受付日から起算して、5営業日目からお支払いします。
申込締切時間	原則として午後3時までで、販売会社の手続きが完了したものを当日受付分とします。
換金制限	ファンドの資金管理を円滑に行うため、大口の換金には制限を設ける場合があります。
購入・換金 申込不可日	ありません。
信託期間	2044年1月18日まで（2013年4月25日設定）
繰上償還	以下に該当する場合等には、繰上償還することがあります。 <ul style="list-style-type: none"> ・ 受益権の総口数が10億口を下回ることとなったとき ・ ファンドを償還することが受益者のため有利であると認めるとき ・ やむを得ない事情が発生したとき
決算日	1月および7月の各18日（休業日の場合は翌営業日）
収益分配	年2回の決算時に収益分配方針に基づき、収益分配を行います。 ※販売会社との契約によっては再投資が可能です。 ※分配対象額が少額の場合等には、分配を行わないことがあります。
課税関係	収益分配時の普通分配金、換金時および償還時の差益に対して課税されます。 課税上は株式投資信託として取扱われます。 公募株式投資信託は、税法上、一定の条件を満たした場合に少額投資非課税制度「NISA」の適用対象となります。 ファンドは、「NISA」の「成長投資枠（特定非課税管理勘定）」の対象ですが、販売会社により取扱いが異なる場合があります。詳しくは販売会社にお問い合わせください。 配当控除は適用されますが、益金不算入制度の適用はありません。 ※税法が改正された場合等には、内容等が変更される場合があります。

ファンドの費用（詳しくは、投資信託説明書（交付目論見書）をご覧ください。）

■ 投資者が直接的に負担する費用

購入時手数料	購入価額に対して <u>上限3.3%（税抜3%）</u> の範囲内で販売会社が定める率をかけた額とします。 詳しくは販売会社にお問い合わせください。
信託財産留保額	ありません。

■ 投資者が信託財産で間接的に負担する費用

運用管理費用 （信託報酬）	ファンドの純資産総額に <u>年率1.584%（税抜1.44%）</u> をかけた額とします。
その他の費用・ 手数料	以下の費用・手数料等がファンドから支払われます。 <ul style="list-style-type: none"> ・ 監査法人に支払うファンドの監査にかかる費用 ファンドの純資産総額に年率0.011%（税込）をかけた額（上限年66万円） ・ 組入有価証券の売買の際に発生する売買委託手数料 ・ 資産を外国で保管する場合にかかる費用 ・ 信託事務等にかかる諸費用 ※ 監査にかかる費用を除く上記の費用・手数料等は、取引等により変動するため、事前に料率、上限額等を表示することができません。

※上記の手数料等の合計額については、保有期間等に応じて異なりますので、事前に表示することができません。

※7ページの「当資料のお取扱いにおけるご注意」をご覧ください。

当資料のお取扱いにおけるご注意

- 当資料は、東京海上アセットマネジメントが作成した資料であり、金融商品取引法に基づく開示資料ではありません。お申込みに当たっては必ず投資信託説明書（交付目論見書）をご覧の上、ご自身でご判断ください。投資信託説明書（交付目論見書）は販売会社までご請求ください。
- 当資料の内容は作成日時点のものであり、将来予告なく変更されることがあります。
- 当資料は信頼できると考えられる情報に基づき作成しておりますが、その正確性、完全性を保証するものではありません。当資料に記載された運用実績は、過去の実績を示したものであり、将来の運用成果を示唆・保証するものではありません。
- 投資信託は、値動きのある証券等（外貨建資産に投資する場合には、この他に為替変動リスクもあります）に投資しますので、基準価額は変動します。したがって、元本が保証されているものではありません。
- 投資信託は、金融機関の預金とは異なり元本が保証されているものではありません。委託会社の運用指図によって信託財産に生じた利益および損失は、全て投資家に帰属します。
- 投資信託は、金融商品取引法第37条の6の規定（いわゆるクーリング・オフ）の適用はありません。
- 投資信託は、預金および保険契約ではありません。また、預金保険や保険契約者保護機構の対象ではありません。
- 登録金融機関から購入した投資信託は、投資者保護基金の補償対象ではありません。

委託会社、その他関係法人

- 委託会社：東京海上アセットマネジメント株式会社
ファンドの運用の指図を行います。
商号等： 東京海上アセットマネジメント株式会社
金融商品取引業者 関東財務局長（金商）第361号
加入協会：一般社団法人 投資信託協会、一般社団法人 日本投資顧問業協会、一般社団法人 第二種金融商品取引業協会
- 受託会社：三井住友信託銀行株式会社
ファンドの財産の保管・管理を行います。
- 販売会社

商号（五十音順）	登録金融機関	金融商品取引業者	登録番号	加入協会			
				日本証券業協会	日本投資顧問業協会	一般社団法人 取引業協会	一般社団法人 金融先物取引業協会
株式会社 愛知銀行	○		東海財務局長（登金）第12号	○			
株式会社 青森銀行	○		東北財務局長（登金）第1号	○			
あかつき証券株式会社		○	関東財務局長（金商）第67号	○	○	○	
株式会社 イオン銀行 （委託金融商品取引業者 マネックス証券株式会社）	○		関東財務局長（登金）第633号	○			
池田泉州 T T 証券株式会社		○	近畿財務局長（金商）第370号	○			
auカブコム証券株式会社		○	関東財務局長（金商）第61号	○	○	○	○
S M B C 日興証券株式会社		○	関東財務局長（金商）第2251号	○	○	○	○
株式会社 S B I 証券		○	関東財務局長（金商）第44号	○		○	○
株式会社 S B I 新生銀行 （委託金融商品取引業者 株式会社 S B I 証券）	○		関東財務局長（登金）第10号	○		○	
株式会社 S B I 新生銀行 （委託金融商品取引業者 マネックス証券株式会社）	○		関東財務局長（登金）第10号	○		○	
O K B 証券株式会社		○	東海財務局長（金商）第191号	○			
岡三証券株式会社		○	関東財務局長（金商）第53号	○	○	○	○

委託会社、その他関係法人（続き）

商号（五十音順）	登録金融機関	金融商品取引業者	登録番号	加入協会				
				日本証券業協会	日本投資顧問業協会	一般社団法人 取引業協会	一般社団法人 金融先物 取引業協会	第一種金融商品 取引業協会
株式会社 北日本銀行	○		東北財務局長（登金）第14号	○				
株式会社 熊本銀行	○		九州財務局長（登金）第6号	○				
ぐんぎん証券株式会社		○	関東財務局長（金商）第2938号	○				
株式会社 三十三銀行	○		東海財務局長（登金）第16号	○				
株式会社 滋賀銀行	○		近畿財務局長（登金）第11号	○			○	
株式会社 静岡銀行	○		東海財務局長（登金）第5号	○			○	
静銀ティーム証券株式会社		○	東海財務局長（金商）第10号	○				
株式会社 十八親和銀行	○		福岡財務支局長（登金）第3号	○				
株式会社 常陽銀行	○		関東財務局長（登金）第45号	○			○	
株式会社 常陽銀行 （委託金融商品取引業者 めぶき証券株式会社）	○		関東財務局長（登金）第45号	○			○	
株式会社 仙台銀行	○		東北財務局長（登金）第16号	○				
第四北越証券株式会社		○	関東財務局長（金商）第128号	○				
株式会社 大東銀行	○		東北財務局長（登金）第17号	○				
大和コネク特証券株式会社		○	関東財務局長（金商）第3186号	○				
C H E E R証券株式会社		○	関東財務局長（金商）第3299号	○	○			
株式会社 千葉銀行	○		関東財務局長（登金）第39号	○			○	
株式会社 中京銀行	○		東海財務局長（登金）第17号	○				
東海東京証券株式会社		○	東海財務局長（金商）第140号	○	○	○	○	
とうほう証券株式会社		○	東北財務局長（金商）第36号	○				
株式会社 栃木銀行	○		関東財務局長（登金）第57号	○				
株式会社 鳥取銀行	○		中国財務局長（登金）第3号	○				
南都まほろば証券株式会社		○	近畿財務局長（金商）第25号	○				
西日本シティ T T証券株式会社		○	福岡財務支局長（金商）第75号	○				
野村証券株式会社		○	関東財務局長（金商）第142号	○	○	○	○	
浜銀 T T証券株式会社		○	関東財務局長（金商）第1977号	○				
株式会社 東日本銀行	○		関東財務局長（登金）第52号	○				
株式会社 百五銀行	○		東海財務局長（登金）第10号	○			○	
百五証券株式会社		○	東海財務局長（金商）第134号	○				
ひろぎん証券株式会社		○	中国財務局長（金商）第20号	○				
フィデリティ証券株式会社		○	関東財務局長（金商）第152号	○	○			
株式会社 福岡銀行	○		福岡財務支局長（登金）第7号	○			○	
株式会社 福島銀行	○		東北財務局長（登金）第18号	○				
P a y P a y証券株式会社		○	関東財務局長（金商）第2883号	○				
碧海信用金庫	○		東海財務局長（登金）第66号	○				
ほくほく T T証券株式会社		○	北陸財務局長（金商）第24号	○				
株式会社 北海道銀行	○		北海道財務局長（登金）第1号	○			○	
松井証券株式会社		○	関東財務局長（金商）第164号	○			○	
マネックス証券株式会社		○	関東財務局長（金商）第165号	○	○	○	○	
株式会社 みちのく銀行	○		東北財務局長（登金）第11号	○				

※7ページの「当資料のお取扱いにおけるご注意」をご覧ください。

委託会社、その他関係法人（続き）

商号（五十音順）	登録金融機関	金融商品取引業者	登録番号	加入協会				
				日本証券業協会	日本投資顧問業協会	一般社団法人 取引業協会	一般社団法人 金融先物	一般社団法人 取引業協会
株式会社 三菱UFJ銀行	○		関東財務局長（登金）第5号	○			○	○
株式会社 三菱UFJ銀行 （委託金融商品取引業者 三菱UFJ モルガン・スタンレー証券株式会社）	○		関東財務局長（登金）第5号	○			○	○
三菱UFJ信託銀行株式会社	○		関東財務局長（登金）第33号	○	○		○	
三菱UFJモルガン・スタンレー証券株式会社		○	関東財務局長（金商）第2336号	○	○		○	○
水戸証券株式会社		○	関東財務局長（金商）第181号	○	○			
むさし証券株式会社		○	関東財務局長（金商）第105号	○				○
めぶき証券株式会社		○	関東財務局長（金商）第1771号	○				
UBS SuMi TRUST ウェルス・マネジメント株式会社		○	関東財務局長（金商）第3233号	○	○		○	
LINE証券株式会社		○	関東財務局長（金商）第3144号	○			○	
楽天証券株式会社		○	関東財務局長（金商）第195号	○	○		○	○

※販売会社によっては、現在、新規申込みの取扱いを中止している場合があります。

※岡三証券株式会社は一般社団法人日本暗号資産取引業協会に加入しています。

Monthly Report

東京海上・ジャパン・オーナーズ株式オープン

当ファンドの照会先

前掲の販売会社または下記までお問い合わせください。

東京海上アセットマネジメント

サービスデスク 0120-712-016

受付時間：営業日の9時～17時

ホームページ <https://www.tokiomarineam.co.jp/>

ファンド特集ページ公開中



投資信託10年 国内株式コア部門

東京海上・ジャパン・オーナーズ株式オープン

「R&Iファンド大賞」は、R&Iが信頼し得ると判断した過去のデータに基づく参考情報(ただし、その正確性及び完全性につきR&Iが保証するものではありません)の提供を目的としており、特定商品の購入、売却、保有を推奨、又は将来のR&Iパフォーマンスを保証するものではありません。当大賞は、信用格付業ではなく、金融商品取引業等に関する内閣府令第299条第1項第28号に規定されるその他業務(信用格付業以外の業務であり、かつ、関連業務以外の業務)です。当該業務等に関しては、信用格付行為に不当な影響を及ぼさないための措置が法令上要請されています。当大賞に関する著作権等の知的財産権その他一切の権利はR&Iに帰属しており、無断複製・転載等を禁じます。

「投資信託10年部門」は過去10年間を選考期間とし、選考に際してはシャープレシオによるランキングに基づき、最大ドローダウン、償還予定日までの期間、残高の規模等を加味したうえで選考しています。選考対象は確定拠出年金専用およびSMA・ラップ口座専用のファンドを除く国内籍公募追加型株式投信です。(評価基準日：2024年3月31日)