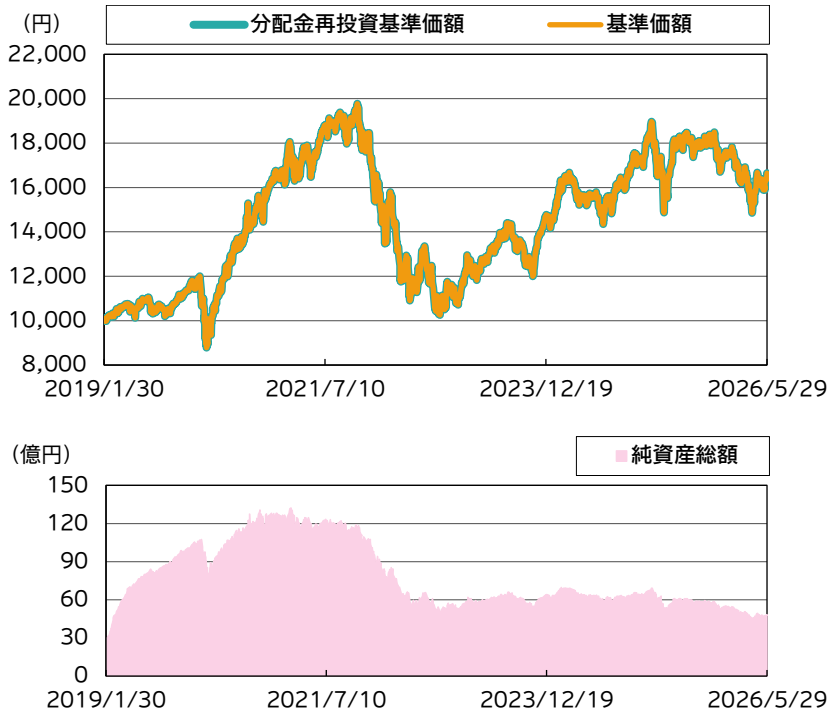


## 運用実績

### 運用実績の推移

(設定日:2019年1月31日)



※基準価額は、信託報酬控除後の価額です。設定前営業日を10,000円として指数化しています。なお、信託報酬率は「ファンドの費用」をご覧ください。  
 ※分配金再投資基準価額は、税引前の分配金を再投資したものとみなして計算したものであり、実際の基準価額とは異なります。

### 基準価額・純資産総額

	当月末	前月末
基準価額(円)	16,637	16,078
純資産総額(百万円)	4,839	4,743

※基準価額は、1万口当たり。

	基準価額(円)	基準日
設定来高値	19,773	2021/11/17
設定来安値	8,785	2020/03/19

※同一の基準価額が複数ある場合、直近の日付を表示しています。

### 騰落率(税引前分配金再投資)(%)

1ヵ月	3.5
3ヵ月	-1.6
6ヵ月	-3.1
1年	-6.6
3年	25.0
5年	-5.5
10年	-
設定来	66.4

※騰落率は、税引前の分配金を再投資したものととして算出していますので、実際の投資家利回りとは異なります。  
 ※各期間は、基準日から過去に遡っています。また、設定来の騰落率については、設定当初の投資元本を基に計算しています。

### 分配金の実績(税引前)(直近3年分)

期	決算日	分配金(円)
第5期	2024/01/15	0
第6期	2025/01/14	0
第7期	2026/01/14	0
設定来累計分配金		0

※分配金は、1万口当たりの金額です。  
 ※分配金は過去の実績であり、将来の分配金の支払いおよびその金額について保証するものではありません。

### ポートフォリオ構成 (%)

株式等現物	97.2
現金等	2.8
合計	100.0
株式先物	-
株式実質組入(現物+先物)	97.2

※組入比率は、純資産総額に対する実質的な割合です。  
 ※現金等の中には未払金等が含まれるため、比率が一時的にマイナスとなる場合があります。

## 基準価額変動の要因分析(前月末比) (円)

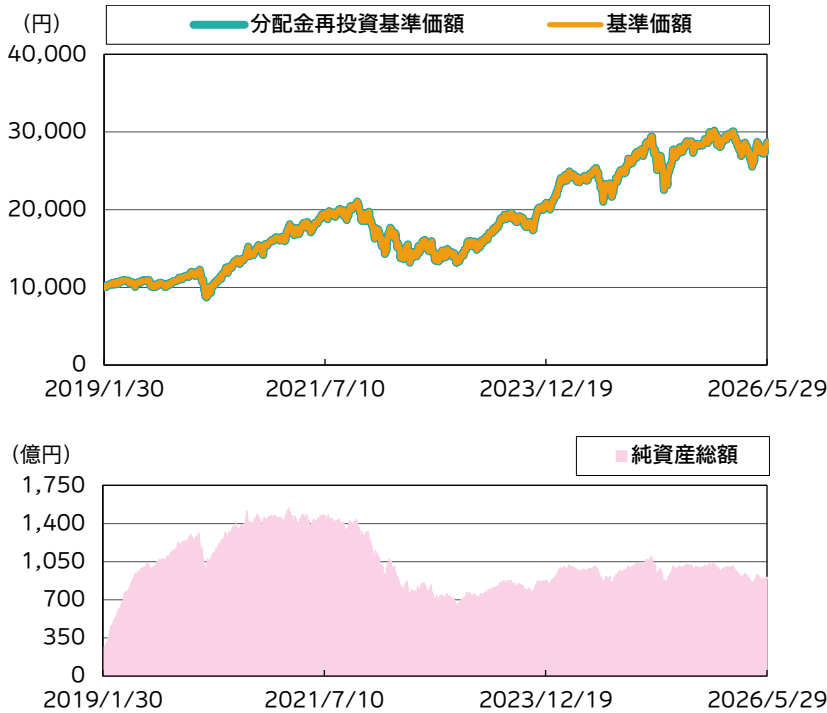
キャピタル	561
インカム	34
為替要因	-95
小計	500
為替ヘッジ要因	86
信託報酬	-24
その他要因	-3
分配金	0
合計	559

※要因分析は、組入有価証券の値動き等が基準価額に与えた影響等をご理解いただくために簡便的に計算した概算値であり、その完全性、正確性を保証するものではありません。

## 運用実績

### 運用実績の推移

(設定日:2019年1月31日)



※基準価額は、信託報酬控除後の価額です。設定前営業日を10,000円として指数化しています。なお、信託報酬率は「ファンドの費用」をご覧ください。  
 ※分配金再投資基準価額は、税引前の分配金を再投資したものとみなして計算したものであり、実際の基準価額とは異なります。

### 基準価額・純資産総額

	当月末	前月末
基準価額(円)	28,671	27,865
純資産総額(百万円)	90,850	90,077

※基準価額は、1万口当たり。

	基準価額(円)	基準日
設定来高値	30,191	2025/10/28
設定来安値	8,689	2020/03/19

※同一の基準価額が複数ある場合、直近の日付を表示しています。

### 騰落率(税引前分配金再投資)(%)

1ヵ月	2.9
3ヵ月	0.5
6ヵ月	-0.3
1年	6.0
3年	62.8
5年	56.6
10年	-
設定来	186.7

※騰落率は、税引前の分配金を再投資したものととして算出していますので、実際の投資家利回りは異なります。  
 ※各期間は、基準日から過去に遡っています。また、設定来の騰落率については、設定当初の投資元本を基に計算しています。

### 分配金の実績(税引前)(直近3年分)

期	決算日	分配金(円)
第5期	2024/01/15	0
第6期	2025/01/14	0
第7期	2026/01/14	0
設定来累計分配金		0

※分配金は、1万口当たりの金額です。  
 ※分配金は過去の実績であり、将来の分配金の支払いおよびその金額について保証するものではありません。

### ポートフォリオ構成 (%)

株式等現物	96.5
現金等	3.5
合計	100.0
株式先物	-
株式実質組入(現物+先物)	96.5

※組入比率は、純資産総額に対する実質的な割合です。  
 ※現金等の中には未払金等が含まれるため、比率が一時的にマイナスとなる場合があります。

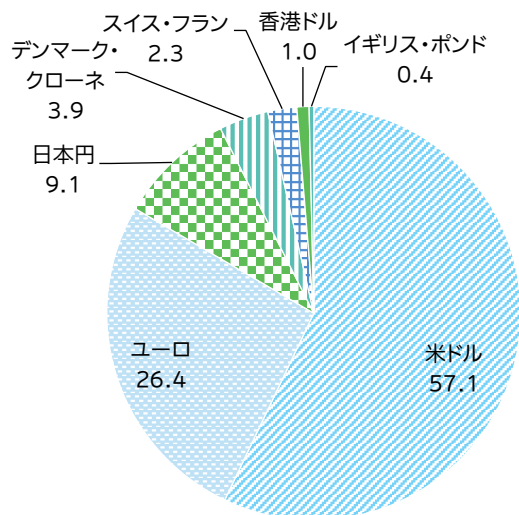
## 基準価額変動の要因分析(前月末比) (円)

キャピタル	960
インカム	58
為替要因	-166
小計	852
信託報酬	-41
その他要因	-5
分配金	0
合計	806

※要因分析は、組入有価証券の値動き等が基準価額に与えた影響等をご理解いただくために簡便的に計算した概算値であり、その完全性、正確性を保証するものではありません。

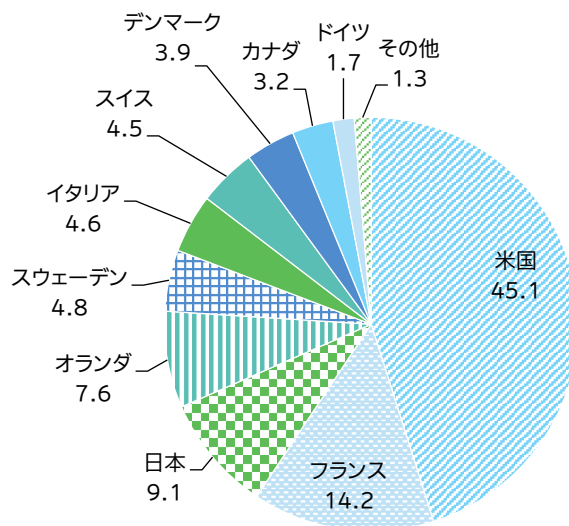
先進国ハイクオリティ成長株式マザーファンドの状況

通貨別組入比率 (%)



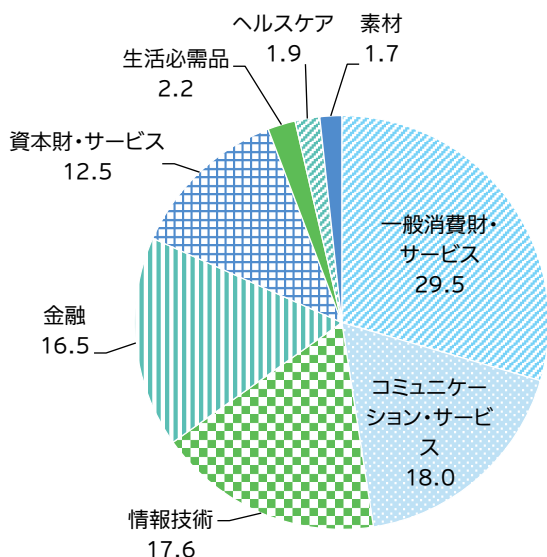
※組入比率は、組入価証券評価額に対する割合です。

国・地域別組入比率 (%)



※組入比率は、組入価証券評価額に対する割合です。  
 ※上位11位以下がある場合には、その他に含めて集計しています。  
 ※国・地域は、モルガン・スタンレー・インベストメント・マネジメント・インクの基準によるものです。登記国とは異なる場合があります。

業種別組入比率 (%)



※組入比率は、組入価証券評価額に対する割合です。  
 ※業種は、世界産業分類基準(GICS)によるものです。

組入上位10銘柄 (%) (組入銘柄数 37)

	銘柄 業種	国・地域/ 通貨	組入 比率	銘柄概要
1	キーエンス 情報技術	日本/ 円	6.1	ファクトリー・オートメーション機器メーカー。優れた顧客提案力や企画開発力、迅速な製品供給を可能にするファブレス生産体制など差別化戦略の徹底を高く評価。世界的な工場自動化とAI活用の拡大による恩恵を受けることが見込まれる。
2	ASMLホールディング 情報技術	オランダ/ ユーロ	5.3	半導体露光装置製造・販売の世界最大手。開発に多額の費用がかかるEUV(次世代極端紫外線)へのシフトにより、競合他社による追従が非常に困難になり、競争優位性が強化されている。
3	ビザ 金融	米国/ 米ドル	4.9	世界最大の国際決済事業会社で、世界のカード決済に占めるシェアは約6割に達する。ネットワーク効果や世界的なキャッシュレス化の進展を追い風に収益を拡大。
4	スポティファイ・テクノロジー コミュニケーション・サービス	スウェーデン/ 米ドル	4.8	音楽ストリーミングサービスを展開。多数のユーザーから得られるデータを活用し、豊富なプレイリストを提供することでユーザーを拡大。地域の拡大や、広告事業への投資、非音楽コンテンツの拡大が更なる成長をもたらすことが期待できる。
5	シュナイダーエレクトリック 資本財・サービス	フランス/ ユーロ	4.6	エネルギー管理や産業オートメーションを提供。ハード、ソフト、サービスのグローバル展開を可能にする規模の大きさや、事業を行う各地域への理解の深さが競合他社に対する差別化につながっている。
6	モンクレール 一般消費財・サービス	イタリア/ ユーロ	4.6	ダウンジャケット、登山用スポーツウェア等を提供するイタリアの高級衣料品メーカー。高品質・高機能のプレミアム・ブランドに特化した経営戦略を徹底しており、高い利益率や投下資本利益率を確保している。
7	メタ・プラットフォームズ コミュニケーション・サービス	米国/ 米ドル	4.5	フェイスブック、インスタグラムなどのソーシャルネットワークを世界に提供。強いネットワーク効果を武器に、動画広告やeコマースなどの新たな事業機会を収益に結びつけていくことが期待できる。AIも積極的に活用。
8	アマゾン・ドット・コム 一般消費財・サービス	米国/ 米ドル	4.3	オンライン小売、クラウド・コンピューティング業界のリーダー。アマゾン・ウェブ・サービス(AWS)の継続的な開発と北米の電子商取引の拡大により長期的な付加価値創造を目指す。
9	マスターカード 金融	米国/ 米ドル	4.2	VISAに次ぐ国際決済事業会社。キャッシュレス化の進展等による業界の高成長の恩恵を享受している。ビッグデータ分析にも注力。
10	ウーバー・テクノロジーズ 資本財・サービス	米国/ 米ドル	4.0	世界各地でアプリ上での配車サービスとウーバーイーツによる料理宅配サービス等を提供。事業規模の大きさや強いネットワーク効果、複数サービスを展開することによるシナジー効果は高く評価でき、今後も高い成長が見込まれる。

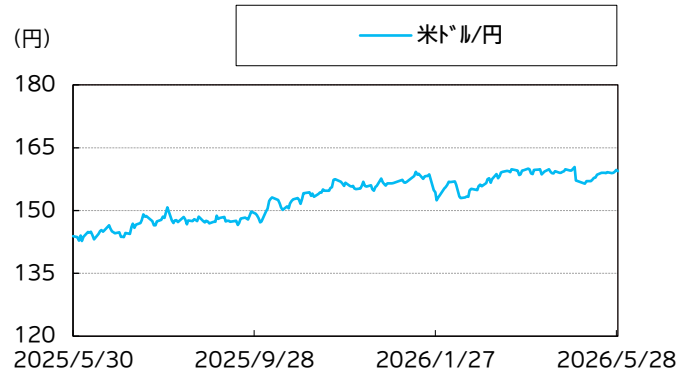
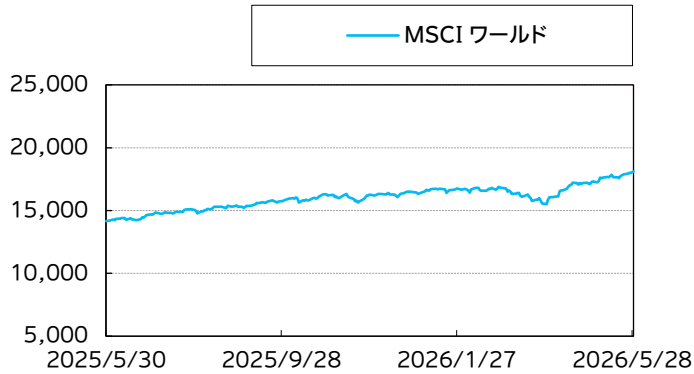
※組入比率は、組入有価証券評価額に対する割合です。

※業種は、世界産業分類基準(GICS)によるものです。

※国・地域は、モルガン・スタンレー・インベストメント・マネジメント・インクの基準によるものです。登記国とは異なる場合があります。

※当該個別銘柄は、モルガン・スタンレー・インベストメント・マネジメント・インクのデータを基に委託会社が作成しており、銘柄推奨を目的としたものではありません。

## 【参考】市況動向(直近1年)



※MSCI ワールドは、世界の先進国の大型および中型の株式で構成される指数です。MSCI ワールド・インデックス(配当込み、現地通貨ベース)を使用しています。詳細は後掲の「指数の著作権などについて」をご参照ください。

※為替は、一般社団法人資産運用業協会が公表する対顧客電信売買相場の仲値(TTM)です。

※Bloombergのデータを基に委託会社が作成。

## マーケット動向とファンドの動き

## ■月間の運用経過

先進国株式市場は上昇しました。上旬は、米国とイランの軍事衝突が終結に向かうとの期待感から買いが優勢となったほか、良好な決算や強い需要を背景としたAI(人工知能)・半導体関連銘柄の上昇が牽引し、堅調に推移しました。一方で、トランプ大統領がEU(欧州連合)に対し、貿易合意の不履行を理由に大幅な関税引き上げを示唆したことで、欧州では一時的に下げる局面がみられました。中旬は、原油高に伴うインフレ懸念が重しとなって相場が不安定化する場面もありましたが、AI・半導体関連への物色は継続しました。下旬は、米国とイランの和平交渉進展が伝わると原油価格が落ち着きを取り戻し、過度なインフレ懸念が後退したことから、上昇に転じました。月末に停戦延長と戦闘終結に向けた暫定合意が報じられると一段高となりました。セクター別では、AI・半導体関連株の好調な決算や業績見通しの上方修正、さらに米国とイランの停戦合意へ期待の高まりを背景とする投資家のリスク選好の改善を受けて、情報技術セクターが大幅に上昇しました。こうした中、4月末比の基準価額は「為替ヘッジあり」「為替ヘッジなし」ともに上昇しました。

## 今後の運用方針

## ■今後の運用方針

運用チームでは、業界環境や個別企業の業績動向などを踏まえ、常に保有銘柄に対する投資の前提を検証するとともに、マクロ環境の影響を受けにくい事業を特定することに注力しています。ポートフォリオで保有しているのは、財務内容が良好で、将来の予測が比較的立てやすい事業を行う、外部環境変化の影響を受けにくい企業です。ポートフォリオの構築にあたっては、引き続き徹底したボトムアップ・アプローチを通じ、長期にわたり持続的で質の高い成長が期待できる企業を選別し、株価の割安度を重視して少数の銘柄へ集中投資を行っていく方針です。こうした個別銘柄選択の結果として、一般消費財・サービスやコミュニケーション・サービス、金融関連銘柄などの保有比率が高くなる一方で、エネルギーや公益関連銘柄などは非保有となっています。

※マーケット動向とファンドの動きは、過去の実績であり将来の運用成果等をお約束するものではありません。また、運用方針は、作成時点のものであり、将来の市場環境の変動等により変更される場合があります。

※当資料中の各数値については、表示桁未満の数値がある場合、原則、四捨五入して表示しています。

※当資料中の各数値等は過去の実績であり、将来の運用成果等を示唆・保証するものではありません。

当資料は、ファンドの運用状況に関する情報提供を目的としてアセットマネジメントOneが作成した資料であり、投資信託説明書(交付目論見書)ではありません。

「投資信託に関する留意点」、「当資料のお取扱いについてのご注意」をよくお読みください。

## ファンドの特色

信託財産の成長を図ることを目的として、積極的な運用を行います。

1. 主としてわが国を含む世界の金融商品取引所上場株式(上場予定を含みます。)<sup>(※1)</sup>の中から、先進国の金融商品取引所に上場する株式<sup>(※1)</sup>または事業活動の主要な部分を先進国で行うと判断される企業が発行する上場株式<sup>(※1)</sup>に実質的に投資を行います。

(※1)DR(預託証券)もしくは株式と同等の投資効果が得られる権利を表示する証券および証書等を含みます。

- 先進国ハイクオリティ成長株式マザーファンド(以下、「マザーファンド」という場合があります。)への投資を通じて、株式に実質的に投資を行います。なお、マザーファンドの組入比率は、原則として高位を保ちます。
- 株式の実質組入比率は、原則として高位を保ちます。

2. ポートフォリオの構築にあたっては、投資アイデアの分析・評価や、個別企業の競争優位性、成長力の評価に基づき選定した質の高いと考えられる企業(「ハイクオリティ成長企業」といいます。)の中から、市場価格が理論価格より割安と判断される銘柄を厳選して投資を行います。

- ボトムアップ・アプローチを基本に、持続可能な競争優位性を有し、高い利益成長が期待される銘柄を選定します。
- マザーファンドの運用にあたっては、モルガン・スタンレー・インベストメント・マネジメント・インク<sup>(※2)</sup>に株式等の運用の指図に関する権限の一部を委託します。なお、モルガン・スタンレー・インベストメント・マネジメント・インクは、その委託を受けた運用の指図に関する権限の一部(株式等の投資判断の一部)を、モルガン・スタンレー・アジア・リミテッド<sup>(※3)</sup>およびモルガン・スタンレー・インベストメント・マネジメント・カンパニー<sup>(※4)</sup>に再委託します。

(※2)モルガン・スタンレー・インベストメント・マネジメントのニューヨーク拠点であり、資産運用業務等を営んでいます。

(※3)モルガン・スタンレーの香港法人であり、証券業務、投資銀行業務、ウェルス・マネジメント業務、資産運用業務等を営んでいます。

(※4)モルガン・スタンレー・インベストメント・マネジメントのシンガポール拠点であり、資産運用業務等を営んでいます。

3. 「為替ヘッジあり」と「為替ヘッジなし」から、お客さまの投資ニーズに合わせて選択できます。なお、「為替ヘッジあり」と「為替ヘッジなし」の間でスイッチングが可能です。

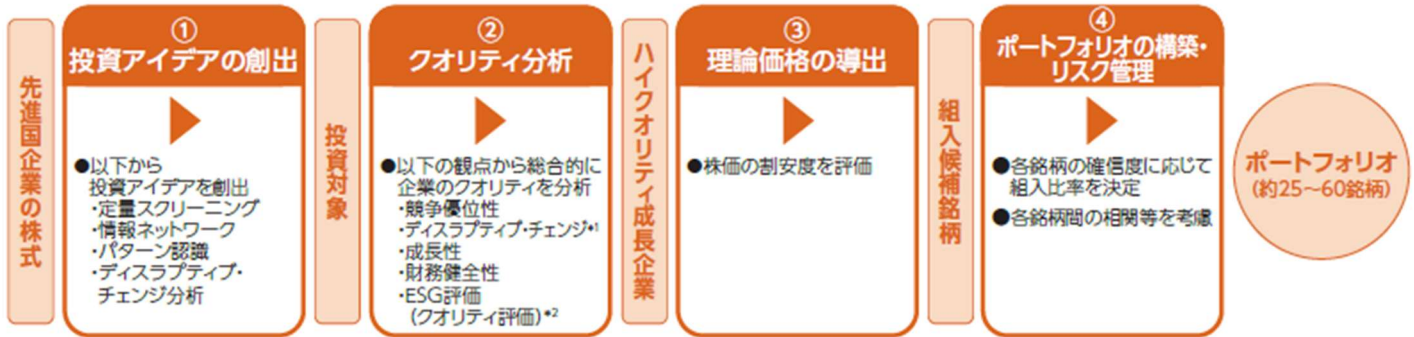
- 為替ヘッジあり  
実質的な組入外貨建資産については、原則として対円での為替ヘッジを行い、為替変動リスクの低減をめざします。
- 為替ヘッジなし  
実質的な組入外貨建資産については、原則として為替ヘッジは行いません。このため、基準価額は為替変動の影響を受けます。  
※販売会社によっては、スイッチングの取扱いを行わない場合があります。スイッチング時には、税金、購入時手数料がかかる場合があります。くわしくは、販売会社にお問い合わせください。

## ファンドの特色

## 運用プロセス

当ファンドは、モルガン・スタンレー・インベストメント・マネジメントのエスタブリッシュ・オポチュニティ株式運用戦略を用いて運用を行います。

持続可能な競争優位性を有し、高い利益成長が期待される企業のうち、市場価格が理論価格より割安と判断される銘柄を厳選してポートフォリオを構築します。



## 定量スクリーニング

・成長率や利益率など企業の財務指標に基づき銘柄を調査します。

## 情報ネットワーク

・企業経営者、業界の専門家との面談など、運用委託先の運用チームのネットワークを活用し、銘柄を調査します。

## パターン認識

・成功企業のビジネスモデルを地域や国、業界等が異なる企業に当てはめ、新規の投資アイデアの発掘につなげます。

## ディスラプティブ・チェンジ分析

・新しい価値が既存の価値にどのようなインパクトを与え、長期的かつ巨大な変化になるのかを大局的に見極めます。

\*1 革新的変化の中で、持続的に成長可能なビジネスモデルを持っていること

\*2 環境や社会のネガティブな影響が限定的であることや企業統治が強固であることの評価

※ 先進国企業とは、主として先進国の金融商品取引所に上場する企業または事業活動の主要な部分を先進国で行うと判断される上場企業を指します。

※ 上記はマザーファンドの運用プロセスです。

※ 運用プロセスは、2026年1月末時点のものであり、今後予告なく変更される場合があります。

出所:モルガン・スタンレー・インベストメント・マネジメントの情報をもとに委託会社作成

## (分配方針)

年1回の決算時(毎年1月14日(休業日の場合は翌営業日))に、繰越分を含めた経費控除後の配当等収益および売買益(評価益を含みます。)等の全額を対象として、委託会社が基準価額水準、市況動向等を勘案して、分配金額を決定します。

※ 将来の分配金の支払いおよびその金額について保証するものではありません。

※ 分配金額は、分配方針に基づいて委託会社が決定します。あらかじめ一定の額の分配をお約束するものではありません。分配金が支払われない場合もあります。

資金動向、市況動向等によっては、上記の運用ができない場合があります。

## 主な投資リスク

各ファンドは、値動きのある有価証券等(外貨建資産には為替変動リスクもあります。)に投資しますので、ファンドの基準価額は変動します。これらの運用による損益はすべて投資者のみなさまに帰属します。したがって、投資者のみなさまの投資元本は保証されているものではなく、基準価額の下落により、損失を被り、投資元本を割り込むことがあります。

また、投資信託は預貯金と異なります。

なお、基準価額の変動要因は、下記に限定されるものではありません。

### ● 株価変動リスク

株式の価格は、国内外の政治・経済・社会情勢の変化、発行企業の業績・経営状況の変化、市場の需給関係等の影響を受け変動します。株式市場や各ファンドが実質的に投資する企業の株価が下落した場合には、その影響を受け、基準価額が下落する要因となります。また、各ファンドは実質的に個別銘柄の選択による投資を行うため、株式市場全体の動向から乖離することがあり、株式市場が上昇する場合でも基準価額は下落する場合があります。

### ● 為替変動リスク

為替相場は、各国の政治情勢、経済状況等の様々な要因により変動し、外貨建資産の円換算価格に影響をおよぼします。

「為替ヘッジあり」

実質組入外貨建資産について原則として対円で為替ヘッジを行い為替リスクの低減をめざしますが、為替リスクを完全に排除できるものではなく為替相場の影響を受ける場合があります。また、為替ヘッジには、円金利がヘッジ対象通貨の金利よりも低い場合、その金利差相当分程度のコストがかかることにご留意ください。

「為替ヘッジなし」

実質組入外貨建資産について原則として為替ヘッジを行わないため為替変動の影響を受けます。このため為替相場が当該実質組入資産の通貨に対して円高になった場合には、実質保有外貨建資産が現地通貨ベースで値上がりした場合でも基準価額が下落する可能性があります。

### ● 流動性リスク

有価証券等を売却または取得する際に市場規模や取引量、取引規制等により、その取引価格が影響を受ける場合があります。一般に市場規模が小さい場合や取引量が少ない場合には、市場実勢から期待できる価格どおりに取引できないことや、値動きが大きくなることがあり、基準価額に影響をおよぼす要因となります。

### ● 信用リスク

有価証券等の価格は、その発行者に債務不履行等が発生または予想される場合には、その影響を受け変動します。各ファンドが実質的に投資する株式の発行者が経営不安・倒産に陥った場合、また、こうした状況に陥ると予想される場合、信用格付けが格下げされた場合等には、株式の価格が下落したり、その価値がなくなることがあり、基準価額が下落する要因となります。

### ● カントリーリスク

投資対象国・地域の政治経済情勢、通貨規制、資本規制、税制、また、取引規制等の要因によって資産価格や通貨価値が大きく変動する場合があります。海外に投資する場合には、これらの影響を受け、基準価額が下落する要因となる場合があります。

## お申込みメモ

購入単位	販売会社が定める単位(当初元本1口=1円)	信託期間	2049年1月14日まで(2019年1月31日設定)
購入価額	購入申込受付日の翌営業日の基準価額(基準価額は1万口当たりで表示しています。)	繰上償還	次のいずれかに該当する場合には、受託会社と合意の上、信託契約を解約し、当該信託を終了(繰上償還)することがあります。 ・信託契約を解約することが受益者のために有利であると認める場合 ・各ファンドにおいて受益権口数が30億口を下回る事となった場合 ・やむを得ない事情が発生した場合
購入代金	販売会社が定める期日までにお支払いください。		
換金単位	販売会社が定める単位		
換金価額	換金申込受付日の翌営業日の基準価額	決算日	毎年1月14日(休業日の場合は翌営業日)
換金代金	原則として換金申込受付日から起算して6営業日目からお支払いします。	収益分配	年1回の毎決算日に、収益分配方針に基づいて収益分配を行います。 ※お申込コースには、「分配金受取コース」と「分配金再投資コース」があります。ただし、販売会社によっては、どちらか一方のみの取扱いとなる場合があります。詳細は販売会社までお問い合わせください。
申込締切時間	原則として営業日の午後3時30分までに販売会社が受付けたものを当日分のお申込みとします。なお、販売会社によっては異なる場合がありますので、詳しくは販売会社にお問い合わせください。		
購入・換金申込不可日	以下のいずれかに該当する日には、購入・換金・スイッチングのお申込みの受付を行いません。 ・ニューヨーク証券取引所の休業日 ・ニューヨークの銀行の休業日	課税関係	課税上は株式投資信託として取り扱われます。原則として、分配時の普通分配金ならびに換金時の値上がり益および償還時の償還差益に対して課税されます。 公募株式投資信託は税法上、一定の要件を満たした場合に少額投資非課税制度(NISA)の適用対象となります。 各ファンドは、NISAの「成長投資枠(特定非課税管理勘定)」の対象ですが、販売会社により取扱いが異なる場合があります。詳しくは、販売会社にお問い合わせください。 ※税法が改正された場合等には、上記内容が変更となる場合があります。
換金制限	信託財産の資金管理を円滑に行うため、大口の換金請求に制限を設ける場合があります。		
購入・換金申込受付の中止および取消し	金融商品取引所等における取引の停止、外国為替取引の停止、決済機能の停止、その他やむを得ない事情があるときは、購入・換金・スイッチングのお申込みの受付を中止することおよびすでに受付けた購入・換金・スイッチングのお申込みの受付を取り消す場合があります。		
		スイッチング	スイッチング(乗換え)を行うことができます。スイッチングの取扱いの有無は、販売会社により異なりますので、詳しくは販売会社でご確認ください。 ※スイッチングの際には、換金時と同様に税金(課税対象者の場合)がかかりますのでご注意ください。また、購入時手数料は販売会社が別に定めます。

## ファンドの費用

以下の手数料等の合計額、その上限額については、購入金額や保有期間等に応じて異なりますので、あらかじめ表示することができません。  
※税法が改正された場合等には、税込手数料等が変更となることがあります。

### ● 投資者が直接的に負担する費用

購入時手数料	購入価額に、 <b>3.3%(税抜3.0%)</b> を上限として、販売会社が別に定める手数料率を乗じて得た額となります。
信託財産留保額	ありません。

### ● 投資者が信託財産で間接的に負担する費用

運用管理費用 (信託報酬)	各ファンドの日々の純資産総額に対して <b>年率1.87%(税抜1.70%)</b> ※信託報酬には、先進国ハイクオリティ成長株式マザーファンドの株式等の運用の指図に関する権限の委託を受けた投資顧問会社(モルガン・スタンレー・インベストメント・マネジメント・インク)に対する報酬(各ファンドの信託財産に属する当該マザーファンドの純資産総額に対して年率0.65%)が含まれます。なお、当該投資顧問会社に対する報酬には、モルガン・スタンレー・アジア・リミテッドおよびモルガン・スタンレー・インベストメント・マネジメント・カンパニーに対する報酬が含まれます。
その他の費用・ 手数料	その他の費用・手数料として、お客様の保有期間中、以下の費用等を信託財産からご負担いただきます。 <ul style="list-style-type: none"> <li>・組入有価証券等の売買の際に発生する売買委託手数料</li> <li>・信託事務の処理に要する諸費用</li> <li>・外国での資産の保管等に要する費用</li> <li>・監査法人等に支払うファンドの監査にかかる費用等</li> </ul> ※これらの費用等は、定期的に見直されるものや売買条件等により異なるものがあるため、事前に料率・上限額等を示すことができません。

## 投資信託に関する留意点

投資信託は、

- 預金等や保険契約ではありません。また、預金保険機構および保険契約者保護機構の保護の対象ではありません。加えて、証券会社を通して購入していない場合には投資者保護基金の対象にもなりません。
- 購入金額については元本保証および利回り保証のいずれもありません。
- 投資した資産の価値が減少して購入金額を下回る場合がありますが、これによる損失は購入者が負担することとなります。

## 当資料のお取扱いについてのご注意

- 当資料は、アセットマネジメントOne株式会社が作成した販売用資料です。
- お申込みに際しては、販売会社からお渡しする投資信託説明書(交付目論見書)の内容を必ずご確認ください。また、ご自身でご判断ください。
- 投資信託は、株式や債券等の値動きのある有価証券(外貨建資産には為替リスクもあります)に投資をしますので、市場環境、組入有価証券の発行者に係る信用状況等の変化により基準価額は変動します。このため、投資者のみなさまの投資元本は保証されているものではなく、基準価額の下落により、損失を被り、投資元本を割り込むことがあります。ファンドの運用による損益は全て投資者のみなさまに帰属します。また、投資信託は預貯金とは異なります。
- 当資料は、アセットマネジメントOne株式会社が信頼できると判断したデータにより作成しておりますが、その内容の完全性、正確性について、同社が保証するものではありません。また掲載データは過去の実績であり、将来の運用成果を保証するものではありません。
- 当資料における内容は作成時点のものであり、今後予告なく変更される場合があります。

## ◆収益分配金に関する留意事項◆

- 収益分配は、計算期間中に発生した運用収益(経費控除後の配当等収益および売買益(評価益を含みます。))を超えて行われる場合があります。したがって、分配金の水準は、必ずしも計算期間におけるファンドの収益率を示すものではありません。
- 受益者の個別元本の状況によっては、分配金の全額または一部が、実質的には元本の一部払戻しに相当する場合があります。個別元本とは、追加型投資信託を保有する受益者毎の取得元本のことです。受益者毎に異なります。
- 分配金は純資産総額から支払われます。このため、分配金支払い後の純資産総額は減少することとなり、基準価額が下落する要因となります。計算期間中の運用収益以上に分配金の支払いを行う場合、当期決算日の基準価額は前期決算日と比べて下落することとなります。

## 委託会社およびファンドの関係法人

- <委託会社>アセットマネジメントOne株式会社  
 金融商品取引業者 関東財務局長(金商)第324号  
 加入協会:一般社団法人資産運用業協会
- <受託会社>みずほ信託銀行株式会社
- <販売会社>販売会社一覧をご覧ください。

## 委託会社の照会先

- アセットマネジメントOne株式会社  
 コールセンター 0120-104-694  
 (受付時間:営業日の午前9時~午後5時)
- ホームページ URL <https://www.am-one.co.jp/>

販売会社一覧（お申込み、投資信託説明書(交付目論見書)のご請求は、以下の販売会社へお申し出ください）

○印は協会への加入を意味します。□印は取扱いファンドを示しています。

2026年6月12日現在

商号	登録番号等	日本証券業協会	一般社団法人 協業協会 資産運用業	一般社団法人 引業協会 金融先物取	一般社団法人 商品取引業協会 第二種金融	備考	為替ヘッジあり	為替ヘッジなし
株式会社みずほ銀行	登録金融機関 関東財務局長(登金)第6号	○		○	○		□	□
株式会社SBI証券 ※4	金融商品取引業者 関東財務局長(金商)第44号	○	○	○	○		□	□
みずほ証券株式会社 ※4	金融商品取引業者 関東財務局長(金商)第94号	○	○	○	○		□	□
楽天証券株式会社 ※4	金融商品取引業者 関東財務局長(金商)第195号	○	○	○	○		□	□
PayPay証券株式会社	金融商品取引業者 関東財務局長(金商)第2883号	○						□

●その他にもお取扱いを行っている販売会社がある場合があります。

また、上記の販売会社は今後変更となる場合があるため、販売会社または委託会社の照会先までお問い合わせください。

●販売会社によってお申込みの条件、制限等が異なります。詳しくは販売会社にお問い合わせください。

<備考欄について>

※1 新規募集の取扱いおよび販売業務を行っておりません。

※2 備考欄に記載されている日付からのお取扱いとなりますのでご注意ください。

※3 備考欄に記載されている日付からお取扱いを行いませんのでご注意ください。

※4 一般社団法人日本STO協会にも加入しています。

(原則、金融機関コード順)

## 指数の著作権などについて

MSCI ワールド・インデックスに関する著作権、知的財産権その他一切の権利はMSCI Inc.に帰属します。また、MSCI Inc.は同指数の内容を変更する権利および公表を停止する権利を有しています。

世界産業分類基準(GICS)は、MSCI Inc.(MSCI)およびStandard & Poor's Financial Services LLC(S&P)により開発された、MSCIおよびS&Pの独占的権利およびサービスマークであり、アセットマネジメントOne株式会社に対し、その使用が許諾されたものです。MSCI、S&P、およびGICSまたはGICSによる分類の作成または編纂に関与した第三者のいずれも、かかる基準および分類(並びにこれらの使用から得られる結果)に関し、明示黙示を問わず、一切の表明保証をなさず、これらの当事者は、かかる基準および分類に関し、その新規性、正確性、完全性、商品性および特定目的への適合性についての一切の保証を、ここに明示的に排除します。上記のいずれをも制限することなく、MSCI、S&P、それらの関係会社、およびGICSまたはGICSによる分類の作成または編纂に関与した第三者は、いかなる場合においても、直接、間接、特別、懲罰的、派生的損害その他一切の損害(逸失利益を含みます。)につき、かかる損害の可能性を通知されていた場合であっても、一切の責任を負うものではありません。