

使用開始日  
2024年12月11日



## MHAMスリーウェイオープン

追加型投信／国内／資産複合

商品分類			属性区分			
単位型・追加型	投資対象地域	投資対象資産(収益の源泉)	投資対象資産	決算頻度	投資対象地域	投資形態
追加型	国内	資産複合	資産複合(株式、債券、短期金融資産、その他資産(投資信託証券(株式)))／資産配分変更型	年2回	日本	ファミリーファンド

◆上記の商品分類および属性区分の定義については、一般社団法人投資信託協会のホームページ(<https://www.toushin.or.jp/>)をご覧ください。

この目論見書により行う「MHAMスリーウェイオープン」の募集については、委託会社は、金融商品取引法(昭和23年法律第25号)第5条の規定により、有価証券届出書を2024年12月10日に関東財務局長に提出しており、2024年12月11日にその効力が生じております。

- 本書は、金融商品取引法第13条の規定に基づく目論見書です。
- ファンドに関する金融商品取引法第15条第3項に規定する目論見書(以下、「請求目論見書」といいます。)は、委託会社のホームページで閲覧できます。  
本書には約款の主な内容が含まれておりますが、約款の全文は請求目論見書に掲載されています。請求目論見書は、販売会社にご請求いただければ当該販売会社を通じて交付いたします。  
なお、販売会社に請求目論見書をご請求された場合は、その旨をご自身で記録しておくようにしてください。
- ファンドの内容に関して重大な変更を行う場合には、投資信託及び投資法人に関する法律(昭和26年法律第198号)に基づき事前に受益者の意向を確認いたします。
- ファンドの財産は、信託法に基づき受託会社において分別管理されています。
- ファンドの販売会社、基準価額等については委託会社の照会先までお問い合わせください。

〈委託会社〉[ファンドの運用の指図を行う者]

### アセットマネジメントOne 株式会社

金融商品取引業者登録番号:関東財務局長(金商)第324号  
設立年月日:1985年7月1日  
資本金:20億円(2024年9月末現在)  
運用する投資信託財産の合計純資産総額:19兆2,482億円  
(2024年9月末現在)

委託会社への照会先

【コールセンター】

0120-104-694

(受付時間:営業日の午前9時～午後5時)

【ホームページアドレス】

<https://www.am-one.co.jp/>

〈受託会社〉[ファンドの財産の保管および管理を行う者]

### みずほ信託銀行株式会社

ご購入に際しては、本書の内容を十分にお読みください。



# ファンドの目的・特色

## ファンドの目的

わが国の株式、債券および短期金融資産に分散投資し、資産の組入比率の変更を原則としてタクティカル・アセット・アロケーション・モデルの指示により機動的に行い、信託財産の安定的な成長を目指します。

## ファンドの特色

### 1 わが国の3資産(株式・債券・短期金融資産)に分散投資します。

- 3資産の組入比率を機動的に変更し、様々な景気・金利局面において適切な資産配分を目指します。
  - \*株式や債券などの異なる資産では、一般的にその値動きも異なります。当ファンドは、様々な景気・金利局面において異なる値動きをする資産を組み合わせ、組入比率を機動的に変更することで、安定的な収益の確保を目指します。
- 株式の組入れは、信託財産の純資産総額の30%を上限とします。
  - \*株価指数先物取引を含む株式の実質組入比率は最大で信託財産の純資産総額の30%とし、株式のリスクを限定したうえで、安定的な運用成果を目指します。
  - \*株式運用部分は東証株価指数(TOPIX、配当込み)\*を上回る投資成果を目標とする運用を行います。ただし、株式への投資は国内株式パッシブ・ファンド(最適化法)・マザーファンドを通じて行う場合があり、その際には東証株価指数(TOPIX、配当込み)に連動する投資成果を目標とします。
  - \*国内株式パッシブ・ファンド(最適化法)・マザーファンドは、東証株価指数(TOPIX、配当込み)に連動する投資成果を目指します。
  - \*東証株価指数(TOPIX)とは、日本の株式市場を広範に網羅し、投資対象としての機能性を有するマーケット・ベンチマークで、基準時(1968年1月4日終値)の時価総額を100として、その後の時価総額を指数化したものです。

東証株価指数(TOPIX)の指数値および東証株価指数(TOPIX)にかかる標章または商標は、株式会社JPX総研または株式会社JPX総研の関連会社(以下「JPX」という。)の知的財産であり、指数の算出、指数値の公表、利用など東証株価指数(TOPIX)に関するすべての権利・ノウハウおよび東証株価指数(TOPIX)にかかる標章または商標に関するすべての権利はJPXが有しています。JPXは、東証株価指数(TOPIX)の指数値の算出または公表の誤謬、遅延または中断に対し、責任を負いません。本商品は、JPXにより提供、保証または販売されるものではなく、本商品の設定、販売および販売促進活動に起因するいかなる損害に対してもJPXは責任を負いません。

- 債券運用部分は債券市場全体の動きに沿った投資成果を目指します。

### 2 「TAA\*モデル」の指示により、資産配分を行います。

- 原則として投資情報の数理的分析等に基づくアセットマネジメントOne独自の投資モデル(TAAモデル)の指示により、機動的な組入比率の変更を行います。
  - \*TAA(タクティカル・アセット・アロケーション)とは、「戦術的資産配分」の意味で、株式や債券等の資産間における相対的な価値を判断し、割安と判断される資産への投資比率を上げ、割高と判断される資産への投資比率を下げる運用手法をいいます。
- 有価証券の組入比率を変動させる場合、有価証券先物取引等も利用します。



# ファンドの目的・特色

## 運用プロセス

～ 景気指標および市場データ等のファクターを取り入れたTAAモデルを活用します ～

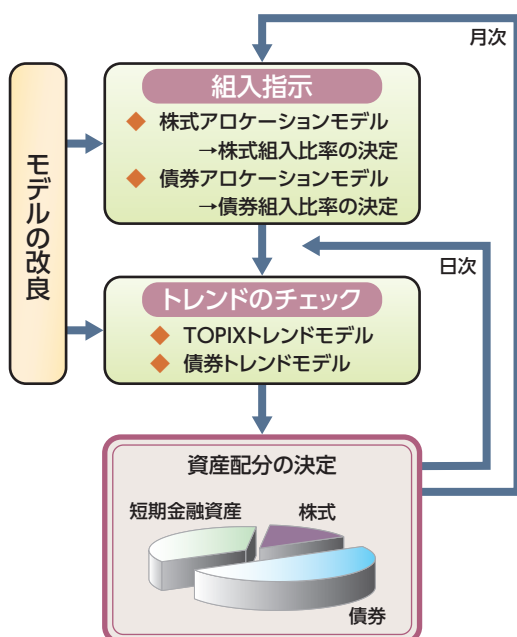
### ●機動的なアロケーション変更

株式・債券の組入比率を月次で決定する2つのモデルに加え、さらに2種類のトレンドモデルを用いて日次で資産配分(アロケーション)の見直しを行うことで、より機動的な資産配分の変更を目指します。

### ●モデルの改良

アセットマネジメントOneでは、実際の運用を通じてモデルの機能を常にチェックし、経済構造・市場構造の変化等に対応すべく、適宜修正・改良を行っています。

### ● TAAモデルの構成 ●



#### ◆株式アロケーションモデル

景気指標および市場データ等を用いた分析により、株式の投資妙味を判断し、月次で株式の組入比率を決定します。

#### ◆債券アロケーションモデル

景気指標および市場データ等を用いた分析により、債券の投資妙味を判断し、月次で債券の組入比率を決定します。

#### ◆TOPIXトレンドモデル

主に市場データを基に株式市場の方向性とその強さ(トレンド)を統計的手法により分析し、日次で株式組入比率の調整を決定するモデルです。

#### ◆債券トレンドモデル

主に市場データを基に債券市場の方向性とその強さ(トレンド)を統計的手法により分析し、日次で債券組入比率の調整を決定するモデルです。

※モデルおよび使用するファクターについては、市場や経済の構造変化等に対応して、適宜見直しをすることがあります。



# ファンドの目的・特色

## ■ 主な投資制限

株式	株式(新株引受権証券等を含みます。)への実質投資割合は、信託財産の純資産総額の30%以下とします。
同一銘柄の株式	同一銘柄の株式への実質投資割合は、信託財産の純資産総額の10%以下とします。
外貨建資産	外貨建資産への投資は行いません。
デリバティブ取引	デリバティブ取引を利用することができます。

## ■ 分配方針

毎決算時(原則として毎年3月10日および9月10日。ただし、休業日の場合は翌営業日)に、原則として次の通り収益分配を行います。

◆分配対象額の範囲は、配当等収益のほかに売買益等も含め、その中から運用実績に応じて分配を行います。

※分配対象額が少額の場合には、分配を行わないことがあります。

※収益分配に充てず信託財産内に留保した利益については、運用の基本方針に基づき運用を行います。

**\*将来の収益分配金の支払いおよびその金額について保証するものではありません。**



# 投資リスク

## 基準価額の変動要因

当ファンドは、値動きのある有価証券等に投資しますので、ファンドの基準価額は変動します。これらの運用による損益はすべて投資者のみなさまに帰属します。したがって、投資者のみなさまの投資元本は保証されているものではなく、基準価額の下落により、損失を被り、投資元本を割り込むことがあります。

また、投資信託は預貯金と異なります。

### 株価変動 リスク

**投資する企業の株価の下落は、基準価額の下落要因となります。**

当ファンドが投資する企業の株価が下落した場合には、当ファンドの基準価額が下落する要因となります。また、当ファンドが投資する企業が業績悪化や倒産等に陥った場合には、当ファンドの基準価額に大きな影響を及ぼすことがあります。

### 金利変動 リスク

**金利の上昇(公社債の価格の下落)は、基準価額の下落要因となります。**

一般に金利が上昇した場合には、既に発行されて流通している公社債の価格は下落します。金利上昇は、当ファンドが投資する公社債の価格に影響を及ぼし、当ファンドの基準価額を下落させる要因となります。

### 信用 リスク

**投資する有価証券の発行者の財政難・経営不安・倒産等の発生は、基準価額の下落要因となります。**

当ファンドが投資する株式の発行企業や、公社債等の発行体が財政難、経営不振、その他の理由により、利息や償還金をあらかじめ決められた条件で支払うことができなくなった場合、またはその可能性が高まった場合には、当ファンドの基準価額が下落する要因となります。

### 流動性 リスク

**投資資産の市場規模が小さいことなどで希望する価格で売買できない場合は、基準価額の下落要因となります。**

規模が小さい市場での売買や、取引量の少ない有価証券の売買にあたっては、有価証券を希望する時期に、希望する価格で売却(または購入)することができない可能性があり、当ファンドの基準価額が下落する要因となる可能性があります。

※基準価額の変動要因は、上記に限定されるものではありません。



# 投資リスク

## その他の留意点

- 当ファンドのお取引に関しては、金融商品取引法第37条の6の規定(いわゆるクーリング・オフ)の適用はありません。
- 当ファンドは、大量の解約が発生し短期間で解約資金を手当てする必要が生じた場合や主たる取引市場において市場環境が急変した場合等に、一時的に組入資産の流動性が低下し、市場実勢から期待できる価格で取引できないリスク、取引量が限られてしまうリスクがあります。これにより、基準価額にマイナスの影響をおよぼす可能性や、換金のお申込みの受付が中止となる可能性、すでに受付けた換金のお申込みの受付が取り消しとなる可能性、換金代金のお支払が遅延する可能性があります。
- 有価証券の貸付等においては、取引相手先の倒産等による決済不履行リスクを伴います。
- 収益分配金に関する留意点として、以下の事項にご留意ください。
  - 投資信託の分配金は、預貯金の利息とは異なり、投資信託の純資産から支払われますので、分配金が支払われると、その金額相当分、基準価額は下がります。
  - 分配金は、計算期間中に発生した収益(経費控除後の配当等収益および評価益を含む売買益)を超えて支払われる場合があります。その場合、当期決算日の基準価額は前期決算日と比べて下落することになります。また、分配金の水準は、必ずしも計算期間におけるファンドの収益率を示すものではありません。
  - 投資者のファンドの購入価額によっては、分配金の一部または全部が、実質的には元本の一部払戻しに相当する場合があります。ファンド購入後の運用状況により、分配金額より基準価額の値上がりが小さかった場合も同様です。
- 当ファンドは、証券取引所における取引の停止等があるときには、換金請求の受け付けを中止すること、およびすでに受け付けた換金請求の受け付けを取り消すことがあります。
- 当ファンドの株式運用部分として、国内株式パッシブ・ファンド(最適化法)・マザーファンド受益証券を組入れる場合があります。そのため、同マザーファンドに対し、他のベビーファンドにより多額の追加設定・一部解約等がなされた場合には、マザーファンドにおける売買ならびに組入比率の変化等により、当ファンドの基準価額や運用が影響を受ける場合があります。

## リスクの管理体制

委託会社では、運用担当部署から独立したコンプライアンス・リスク管理担当部署が、運用リスクを把握、管理し、その結果に基づき運用担当部署へ対応の指示等を行うことにより、適切な管理を行います。また、運用担当部署から独立したリスク管理担当部署が、ファンドの運用パフォーマンスについて定期的に分析を行い、結果の評価を行います。運用評価委員会はこれらの運用リスクの管理状況、運用パフォーマンス評価等の報告を受け、総合的な見地から運用状況全般の管理・評価を行います。なお、委託会社では、流動性リスク管理に関する規程を定め、ファンドの組入資産の流動性リスクのモニタリング等を実施するとともに、緊急時対応策の策定・検証等を行います。運用評価委員会等は、流動性リスク管理の適切な実施の確保や流動性リスク管理態勢について、監督します。

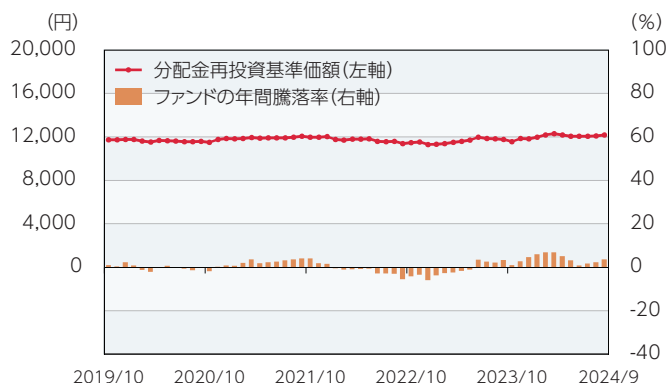
※リスク管理体制は、今後変更になることがあります。



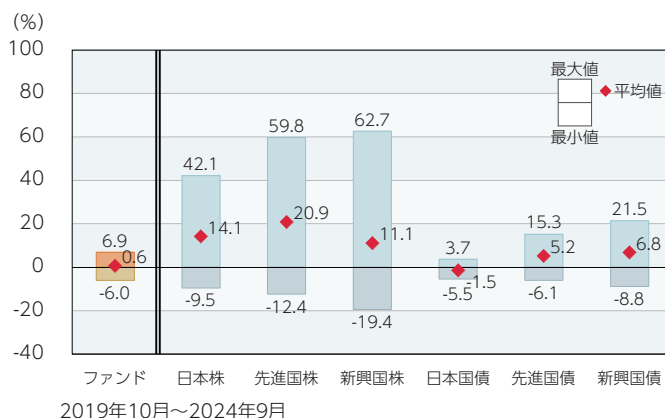
# 投資リスク

## <参考情報>

### ファンドの年間騰落率および分配金再投資基準価額の推移



### ファンドと他の代表的な資産クラスとの年間騰落率の比較



\*ファンドの分配金再投資基準価額は、税引前の分配金を再投資したものとみなして計算した基準価額が記載されていますので、実際の基準価額とは異なる場合があります。なお、分配金再投資基準価額は、1999年1月4日の当ファンドの基準価額(9,967円)に合わせて指数化しています。

\*ファンドの年間騰落率は、税引前の分配金を再投資したものとみなして計算した年間騰落率が記載されていますので、実際の基準価額に基づいて計算した年間騰落率とは異なる場合があります。

\*上記期間の各月末における直近1年間の騰落率の平均値・最大値・最小値を、ファンドおよび代表的な資産クラスについて表示し、ファンドと代表的な資産クラスを定量的に比較できるように作成したものです。

\*すべての資産クラスがファンドの投資対象とは限りません。

## 各資産クラスの指数

日本株	東証株価指数 (TOPIX) (配当込み)	「東証株価指数 (TOPIX)」は、日本の株式市場を広範に網羅し、投資対象としての機能性を有するマーケット・ベンチマークです。同指数の指数値および同指数にかかる標章または商標は、株式会社JPX総研または株式会社JPX総研の関連会社 (以下「JPX」という。) の知的財産であり、指数の算出、指数値の公表、利用など同指数に関するすべての権利・ノウハウおよび同指数にかかる標章または商標に関するすべての権利はJPXが有しています。
先進国株	MSCIコクサイ・インデックス (配当込み、円ベース)	「MSCIコクサイ・インデックス」は、MSCI Inc.が開発した株価指数で、日本を除く世界の主要先進国の株価指数を、各国の株式時価総額をベースに合成したものです。同指数に関する著作権、知的財産権その他一切の権利はMSCI Inc.に帰属します。また、MSCI Inc.は同指数の内容を変更する権利および公表を停止する権利を有しています。
新興国株	MSCIエマージング・マーケット・インデックス (配当込み、円ベース)	「MSCIエマージング・マーケット・インデックス」は、MSCI Inc.が開発した株価指数で、新興国の株価指数を、各国の株式時価総額をベースに合成したものです。同指数に関する著作権、知的財産権その他一切の権利はMSCI Inc.に帰属します。また、MSCI Inc.は同指数の内容を変更する権利および公表を停止する権利を有しています。
日本国債	NOMURA-BPI国債	「NOMURA-BPI国債」は、野村フィデューシャリー・リサーチ&コンサルティング株式会社が国内で発行された公募利付国債の市場全体の動向を表すために開発した投資収益指数です。同指数の知的財産権その他一切の権利は野村フィデューシャリー・リサーチ&コンサルティング株式会社に帰属します。なお、野村フィデューシャリー・リサーチ&コンサルティング株式会社は、同指数の正確性、完全性、信頼性、有用性を保証するものではなく、ファンドの運用成果等に関して一切責任を負いません。
先進国債	FTSE世界国債インデックス (除く日本、円ベース)	「FTSE世界国債インデックス (除く日本)」は、FTSE Fixed Income LLCにより運営され、日本を除く世界主要国の国債の総合収益率を各市場の時価総額で加重平均した債券インデックスです。同指数はFTSE Fixed Income LLCの知的財産であり、指数に関するすべての権利はFTSE Fixed Income LLCが有しています。
新興国債	JPモルガンGBI-EMグローバル・ディバースファイド (円ベース)	「JPモルガンGBI-EMグローバル・ディバースファイド」は、J.P.モルガン・セキュリティーズ・エルエルシーが公表している新興国の現地通貨建ての国債で構成されている時価総額加重平均指数です。同指数に関する著作権等の知的財産その他一切の権利はJ.P.モルガン・セキュリティーズ・エルエルシーに帰属します。また、同社は同指数の内容を変更する権利および公表を停止する権利を有しています。

(注) 海外の指数は為替ヘッジなしによる投資を想定して、円換算しております。

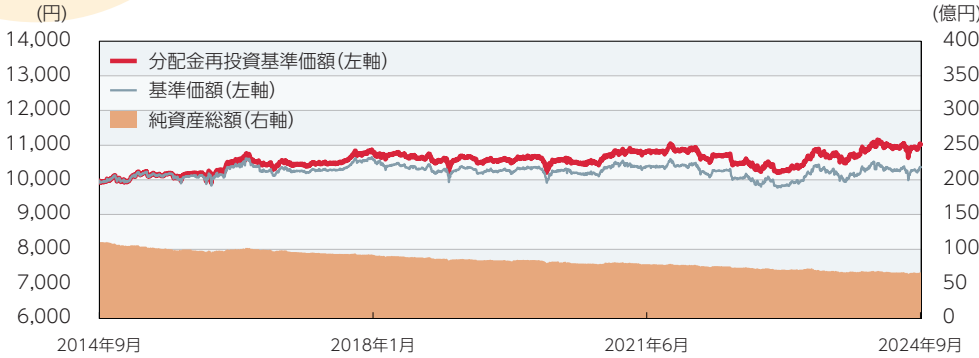


# 運用実績

データの基準日:2024年9月30日

## 基準価額・純資産の推移 《2014年9月30日～2024年9月30日》

## 分配の推移(税引前)



2022年 9月	10円
2023年 3月	0円
2023年 9月	100円
2024年 3月	100円
2024年 9月	0円
設定来累計	2,300円

※分配金は1万口当たりです。

※基準価額は1万口当たり・信託報酬控除後の価額です。

※分配金再投資基準価額は、グラフの起点における基準価額に合わせて指数化しています。

※分配金再投資基準価額は、税引前の分配金を再投資したものとみなして計算したものであり、実際の基準価額とは異なります。  
(設定日:1993年11月26日)

## 主要な資産の状況

※比率(%)は、純資産総額に対する当該資産の時価比率です。資産の種類の内書は、国/地域を表します。

### 資産の状況

資産の種類	比率(%)
国債証券	53.75
内 日本	53.75
親投資信託受益証券	16.72
内 日本	16.72
コール・ローン、その他の資産(負債控除後)	29.52
合計(純資産総額)	100.00

### 組入上位10銘柄

順位	銘柄名	種類	利率(%)	償還日	比率(%)
1	国内株式パッシブ・ファンド(最適化法)・マザーファンド	親投資信託受益証券	-	-	16.72
2	156回 利付国庫債券(5年)	国債証券	0.2	2027/12/20	9.00
3	189回 利付国庫債券(20年)	国債証券	1.9	2044/6/20	3.12
4	342回 利付国庫債券(10年)	国債証券	0.1	2026/3/20	3.01
5	141回 利付国庫債券(20年)	国債証券	1.7	2032/12/20	2.45
6	83回 利付国庫債券(30年)	国債証券	2.2	2054/6/20	2.32
7	100回 利付国庫債券(20年)	国債証券	2.2	2028/3/20	2.24
8	370回 利付国庫債券(10年)	国債証券	0.5	2033/3/20	2.22
9	180回 利付国庫債券(20年)	国債証券	0.8	2042/3/20	2.00
10	15回 利付国庫債券(30年)	国債証券	2.5	2034/6/20	1.74

### その他資産の投資状況

資産の種類	比率(%)
株価指数先物取引(売建)	△16.38
債券先物取引(買建)	28.38

## ■国内株式パッシブ・ファンド(最適化法)・マザーファンド

※比率(%)は、当該マザーファンドの純資産総額に対する当該資産の時価比率です。資産の種類の内書は、国/地域を表します。

### 資産の状況

資産の種類	比率(%)
株式	97.36
内 日本	97.36
コール・ローン、その他の資産(負債控除後)	2.64
合計(純資産総額)	100.00

### 組入上位10銘柄

順位	銘柄名	種類	国/地域	業種	比率(%)
1	トヨタ自動車	株式	日本	輸送用機器	3.53
2	ソニーグループ	株式	日本	電気機器	2.54
3	日立製作所	株式	日本	電気機器	2.40
4	三菱UFJフィナンシャル・グループ	株式	日本	銀行業	2.28
5	キーエンス	株式	日本	電気機器	1.79
6	リクルートホールディングス	株式	日本	サービス業	1.69
7	三井住友フィナンシャルグループ	株式	日本	銀行業	1.64
8	三菱商事	株式	日本	卸売業	1.57
9	伊藤忠商事	株式	日本	卸売業	1.43
10	信越化学工業	株式	日本	化学	1.40

### その他資産の投資状況

資産の種類	比率(%)
株価指数先物取引(買建)	2.69

### 株式組入上位5業種

順位	業種	比率(%)
1	電気機器	17.21
2	情報・通信業	7.36
3	銀行業	7.22
4	卸売業	7.18
5	輸送用機器	7.03

○掲載データ等はあくまでも過去の実績であり、将来の運用成果を示唆、保証するものではありません。

○委託会社のホームページ等で運用状況が開示されている場合があります。

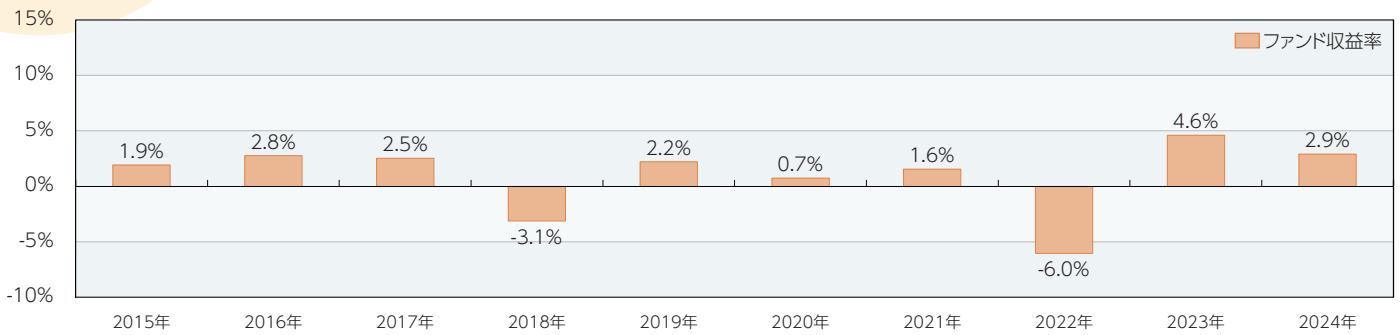




# 運用実績

データの基準日:2024年9月30日

## 年間収益率の推移(暦年ベース)



※年間収益率は、分配金再投資基準価額をもとに計算したものです。  
※2024年については年初から基準日までの収益率を表示しています。  
※当ファンドにはベンチマークはありません。



# 手続・手数料等

## お申込みメモ

購入単位	販売会社が定める単位
購入価額	購入申込受付日の基準価額(基準価額は1万口当たりで表示しています。)
購入代金	販売会社が定める期日までにお支払いください。
換金単位	販売会社が定める単位
換金価額	換金申込受付日の基準価額
換金代金	原則として換金申込受付日から起算して4営業日目からお支払いします。
申込締切時間	原則として営業日の午後3時までに販売会社が受付けたものを当日分のお申込みとします。なお、販売会社によっては異なる場合がありますので、詳しくは販売会社にお問い合わせください。
購入の申込期間	2024年12月11日から2025年6月10日まで ※申込期間は上記期間終了前に有価証券届出書を提出することにより更新されます。
換金制限	信託財産の資金管理を円滑に行うため、大口の換金請求等に制限を設ける場合があります。
購入・換金申込受付の中止および取消し	信託財産の効率的な運用が妨げられると委託会社が合理的に判断する場合、証券取引所における取引の停止、その他やむを得ない事情があるときは、購入・換金のお申込みの受付を中止すること、およびすでに受付けた購入・換金のお申込みの受付を取り消すことがあります。
信託期間	無期限(1993年11月26日設定)
繰上償還	次のいずれかに該当する場合には、受託会社と合意の上、信託契約を解約し、当該信託を終了(繰上償還)することがあります。 <ul style="list-style-type: none"><li>•この信託契約を解約することが受益者のため有利であると認めるとき。</li><li>•やむを得ない事情が発生したとき。</li><li>•信託契約の一部解約により、受益権の口数が当初設定口数の10分の1を下回る事となる時。</li></ul>
決算日	毎年3月および9月の各10日(休業日の場合は翌営業日)
収益分配	年2回の毎決算日に、収益分配方針に基づいて収益分配を行います。 ※お申込コースには、「一般コース」と「自動けいぞく投資コース」があります。ただし、販売会社によっては、どちらか一方のみの取扱いとなる場合があります。詳細は販売会社までお問い合わせください。
信託金の限度額	2,000億円
公 告	原則として、電子公告の方法により行い、委託会社のホームページ( <a href="https://www.am-one.co.jp/">https://www.am-one.co.jp/</a> )に掲載します。
運用報告書	ファンドの決算時および償還時に交付運用報告書を作成し、販売会社を通じて交付します。
課 税 関 係	課税上は株式投資信託として取り扱われます。 公募株式投資信託は税法上、一定の要件を満たした場合に少額投資非課税制度(NISA)の適用対象となります。 当ファンドは、NISAの対象ではありません。 配当控除および益金不算入制度の適用はありません。
そ の 他	確定拠出年金制度による購入のお申込みの場合は、取扱いが一部異なる場合があります。



# 手続・手数料等

## ファンドの費用・税金

### ■ファンドの費用

投資者が直接的に負担する費用													
購入時手数料	購入申込金額(購入申込口数に購入価額を乗じた額)に、 <b>1.1%(税抜1.0%)</b> を上限として、販売会社が別に定める手数料率を乗じて得た額となります。 購入時手数料は、商品や投資環境の説明および情報提供等、ならびに購入に関する事務手続き等にかかる費用の対価として、販売会社に支払われます。												
信託財産留保額	ありません。												
投資者が信託財産で間接的に負担する費用													
運用管理費用 (信託報酬)	ファンドの日々の純資産総額に対して <b>年率0.935%(税抜0.85%)</b> 信託報酬=運用期間中の基準価額×信託報酬率 ※運用管理費用(信託報酬)は、毎日計上(ファンドの基準価額に反映)され、毎計算期末または信託終了のときファンドから支払われます。												
	<table border="1"> <thead> <tr> <th>支払先</th> <th>内訳(税抜)</th> <th>主な役務</th> </tr> </thead> <tbody> <tr> <td>委託会社</td> <td>年率0.40%</td> <td>信託財産の運用、目論見書等各種書類の作成、基準価額の算出等の対価</td> </tr> <tr> <td>販売会社</td> <td>年率0.35%</td> <td>購入後の情報提供、交付運用報告書等各種書類の送付、口座内でのファンドの管理等の対価</td> </tr> <tr> <td>受託会社</td> <td>年率0.10%</td> <td>運用財産の保管・管理、委託会社からの運用指図の実行等の対価</td> </tr> </tbody> </table>	支払先	内訳(税抜)	主な役務	委託会社	年率0.40%	信託財産の運用、目論見書等各種書類の作成、基準価額の算出等の対価	販売会社	年率0.35%	購入後の情報提供、交付運用報告書等各種書類の送付、口座内でのファンドの管理等の対価	受託会社	年率0.10%	運用財産の保管・管理、委託会社からの運用指図の実行等の対価
	支払先	内訳(税抜)	主な役務										
	委託会社	年率0.40%	信託財産の運用、目論見書等各種書類の作成、基準価額の算出等の対価										
販売会社	年率0.35%	購入後の情報提供、交付運用報告書等各種書類の送付、口座内でのファンドの管理等の対価											
受託会社	年率0.10%	運用財産の保管・管理、委託会社からの運用指図の実行等の対価											
その他の費用・手数料	その他の費用・手数料として、お客様の保有期間中、以下の費用等を信託財産からご負担いただきます。 <ul style="list-style-type: none"> <li>・組入価証券等の売買の際に発生する売買委託手数料</li> <li>・信託事務の処理に要する諸費用</li> <li>・外国での資産の保管等に要する費用</li> <li>・監査法人等に支払うファンドの監査にかかる費用 等</li> </ul> 監査費用は毎日計上(ファンドの基準価額に反映)され、毎計算期末または信託終了のとき、その他の費用等は都度ファンドから支払われます。 ※これらの費用等は、定期的に見直されるものや売買条件等により異なるものがあるため、事前に料率・上限額等を示すことができません。												

※上記手数料等の合計額、その上限額については、購入金額や保有期間等に応じて異なりますので、あらかじめ表示することができません。

### ■税金

- 税金は表に記載の時期に適用されます。
- 以下の表は、個人投資者の源泉徴収時の税率であり、課税方法等により異なる場合があります。

時期	項目	税金
分配時	所得税および地方税	配当所得として課税 普通分配金に対して20.315%
換金(解約)時 および償還時	所得税および地方税	譲渡所得として課税 換金(解約)時および償還時の差益(譲渡益)に対して20.315%

※外国税額控除の適用となった場合には、分配時の税金が上記と異なる場合があります。

※受益者が確定拠出年金法に規定する資産管理機関および国民年金基金連合会等の場合は、所得税および地方税がかかりません。また、確定拠出年金制度の加入者については、確定拠出年金の積立金の運用にかかる税制が適用されます。

※法人の場合は上記とは異なります。

※上記は2024年9月末現在のものです。税法が改正された場合等には、上記の内容が変更になる場合があります。税金の取扱いの詳細については、税務専門家等にご確認されることをお勧めします。



# 手続・手数料等

… (参考情報) ファンドの総経費率 …

総経費率(①+②)	運用管理費用の比率①	その他費用の比率②
0.94%	0.94%	0.00%

(表示桁数未満を四捨五入)

※対象期間:2024年3月12日～2024年9月10日

※対象期間の運用・管理にかかった費用の総額(原則として購入時手数料、売買委託手数料および有価証券取引税は含みません。消費税等のかかるものは消費税等を含みます。)を対象期間の平均受益権口数に平均基準価額(1口当たり)を乗じた数で除した総経費率(年率)です。

※総経費率には、ファンドにより購入時手数料、売買委託手数料および有価証券取引税以外にも計算に含まれない費用が存在する場合があります。

※なお、当ファンドについては、入手し得る情報において計算に含まれていない費用はありません。

※費用の詳細につきましては、対象期間の運用報告書(全体版)をご覧ください。