

投資信託説明書(交付目論見書) エマージング・カレンシー・債券ファンド (毎月分配型)

追加型投信 / 海外 / 債券



商品分類			属性区分				
単位型・追加型	投資対象地域	投資対象資産(収益の源泉)	投資対象資産	決算頻度	投資対象地域	投資形態	為替ヘッジ
追加型	海外	債券	その他資産(投資信託証券(債券(一般)))	年12回(毎月)	エマージング	ファンド・オブ・ファンズ	なし

※商品分類および属性区分の定義については、一般社団法人投資信託協会のホームページ(<https://www.toushin.or.jp/>)でご覧頂けます。

※属性区分に記載している「為替ヘッジ」は、対円での為替変動リスクに対するヘッジの有無を記載しております。

本書は、金融商品取引法(昭和23年法律第25号)第13条の規定に基づく目論見書です。

- この投資信託説明書(交付目論見書)により行う「エマージング・カレンシー・債券ファンド(毎月分配型)」の募集については、委託会社は、金融商品取引法第5条の規定により有価証券届出書を2024年8月23日に関東財務局長に提出しており、2024年8月24日にその効力が生じております。
- ファンドに関する金融商品取引法第15条第3項に規定する投資信託説明書(請求目論見書)は委託会社のホームページで閲覧・ダウンロードできます。
本書には投資信託約款の主な内容が含まれておりますが、投資信託約款の全文は投資信託説明書(請求目論見書)に掲載しています。また、投資信託説明書(請求目論見書)については販売会社にご請求いただければ当該販売会社を通じて交付いたします。なお、販売会社に投資信託説明書(請求目論見書)をご請求された場合は、その旨をご自身で記録しておくようにしてください。ファンドの販売会社、ファンドの基準価額等については、下記委託会社の照会先までお問い合わせください。
- ファンドの内容に関して重大な変更を行う場合には、投資信託及び投資法人に関する法律に基づき事前に受益者の意向を確認します。
- ファンドの信託財産は、信託法に基づき受託会社において分別管理されています。

ご購入に際しては、本書の内容を十分にお読みください。

<委託会社> [ファンドの運用の指図を行う者]

SBIアセットマネジメント株式会社

金融商品取引業者登録番号:関東財務局長(金商)第311号

設立年月日:1986年8月29日

資本金:4億20万円(2024年5月末現在)

運用する投資信託財産の合計純資産総額:5兆4,967億30百万円
(2024年5月末現在)

照会先

ホームページ <https://www.sbiasset.com/>

電話番号 03-6229-0097

(受付時間:毎営業日の午前9時~午後5時)

SBI Asset Management

<受託会社> [ファンドの財産の保管および管理を行う者]

株式会社 リソナ銀行

ファンドの目的・特色

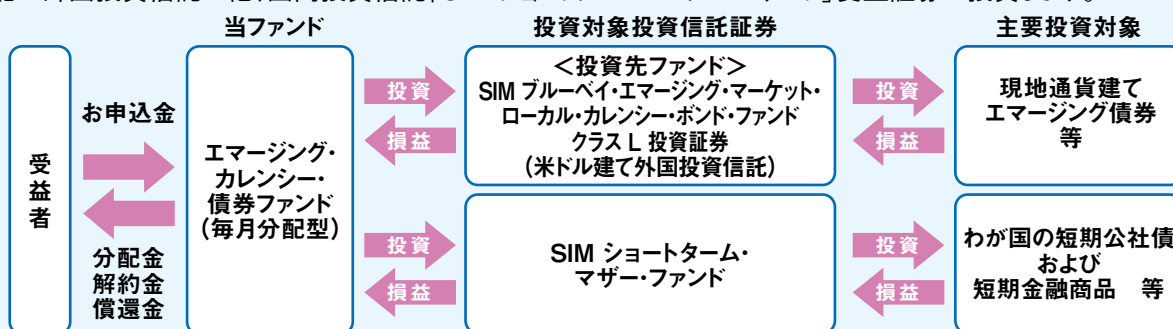
ファンドの目的

長期的に安定的な収益の確保と投資信託財産の成長をめざして運用を行います。

ファンドの特色

1. 主として、投資信託証券への投資を通じ、長期的に安定的な収益の確保と信託財産の成長をめざして運用を行います。

- 当ファンドは、主に米ドル建て外国投資信託(以下「投資先ファンド」といいます。〈投資先ファンドの概要〉をご参照ください。)を通じて、現地通貨建てエマージング債券等への投資を行います(当ファンドはファンド・オブ・ファンズです)。
- 上記の外国投資信託の他、国内投資信託「SIM ショートターム・マザー・ファンド」受益証券に投資します。



2. ファンダメンタルズ分析やクレジットリスク分析等に基づき、アクティブに現地通貨建てエマージング債券等の運用を行います。

- 当ファンドは、外貨建て資産については原則として為替ヘッジを行いませんが、投資先ファンドでは為替取引を機動的に行います。

3. 運用会社であるブルーベイ・ファンド・マネジメント・カンパニー・エスエイが運用業務について、RBCグローバル・アセット・マネジメント(UK)リミテッドに再委託して、実質的な運用はRBCグローバル・アセット・マネジメント(UK)リミテッドが行います。

- RBCグローバル・アセット・マネジメント (UK) リミテッドは、エマージング債券やハイ・イールド債券といったクレジット債券の運用に豊富な経験をもつ会社です。

主な投資制限

- 投資信託証券への投資割合には制限を設けません。
- 株式への直接投資は行いません。

追加的記載事項 <投資先ファンドの概要>

ファンド名	SIM ブルーベイ・エマージング・マーケット・ローカル・カレンシー・ボンド・ファンド クラスL 投資証券
形態	ルクセンブルグ籍オープン・エンド型米ドル建て外国投資法人
投資対象	<ul style="list-style-type: none"> ◆原則として純資産総額の2/3以上を直接的、間接的(例えばクレジット・リンク債券やスワップ取引を通じて)に、投資適格※および投資適格未滿を含むエマージング諸国の政府、またはエマージング諸国に所在する法人が発行する現地通貨建ての債券に投資します。 ※投資適格とは、スタンダード・アンド・プアーズ社においてはBBBマイナス以上、ムーディーズ社においてはBaa3以上の格付けを取得したものをいいます。 ◆原則として純資産総額の1/3を上限として自国通貨以外の通貨(例えば、米ドル)で表示されたエマージング諸国の発行体が発行する債券に投資することができます。 ◆現地通貨のポジションもアクティブに取ります。

資金動向、市況動向等によっては上記のような運用ができない場合があります。

ファンドの目的・特色

分配について

原則として、毎月23日(休業日の場合は翌営業日)に決算を行います。分配金額は委託会社が決定するものとし、原則として、安定した分配を行うことをめざします。

分配金はあらかじめ一定の額をお約束するものではなく、分配金は増減したり支払われない場合もあります。

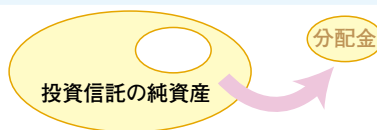
1月	2月	3月	4月	5月	6月	7月	8月	9月	10月	11月	12月
分配金	分配金	分配金	分配金	分配金	分配金	分配金	分配金	分配金	分配金	分配金	分配金

※上記のイメージは、将来の分配金の支払いおよびその金額について示唆、保証するものではありません。

<収益分配金に関する留意事項>

- 分配金は、預貯金の利息とは異なり、投資信託の純資産から支払われますので、分配金が支払われると、その金額相当分、基準価額は下がります。

投資信託で分配金が支払われるイメージ

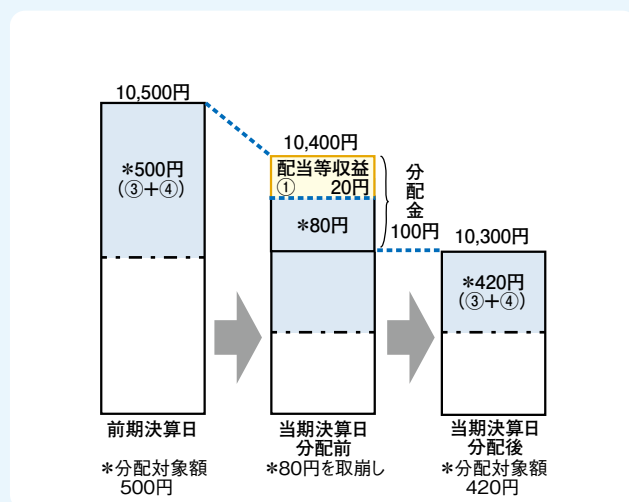
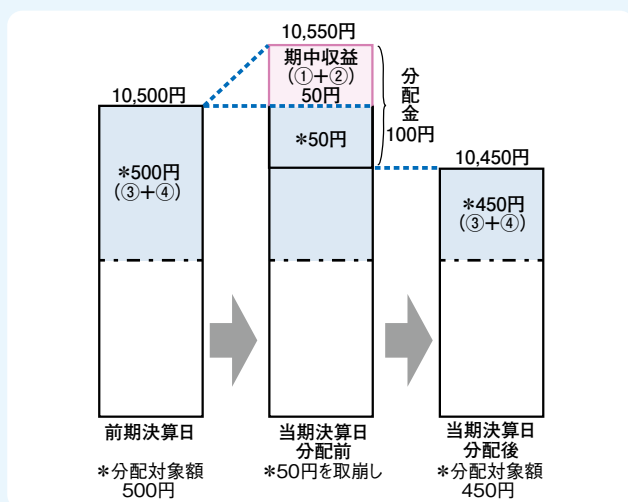


- 分配金は、計算期間中に発生した収益(経費控除後の配当等収益および評価益を含む売買益)を超えて支払われる場合があります。その場合、当期決算日の基準価額は前期決算日と比べて下落することになります。また、分配金の水準は、必ずしも計算期間におけるファンドの収益率を示すものではありません。

(計算期間中に発生した収益を超えて支払われる場合)

(前期決算日から基準価額が上昇した場合)

(前期決算日から基準価額が下落した場合)



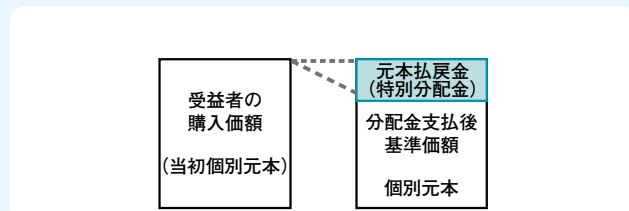
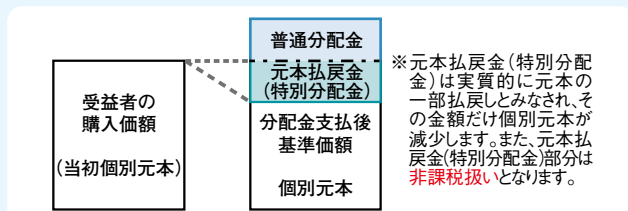
(注) 分配対象額は、①経費控除後の配当等収益および②経費控除後の評価益を含む売買益ならびに③分配準備積立金および④収益調整金です。分配金は、分配方針に基づき、分配対象額から支払われます。

※上記はイメージであり、実際の分配金額や基準価額を示唆するものではありませんのでご注意ください。

- 受益者のファンドの購入価額によっては、分配金の一部ないし全部が、実質的には元本の一部払戻しに相当する場合があります。ファンド購入後の運用状況により、分配金額より基準価額の値上がり小さかった場合も同様です。

(分配金の一部が元本の一部払戻しに相当する場合)

(分配金の全部が元本の一部払戻しに相当する場合)



普通分配金: 個別元本(受益者のファンドの購入価額)を上回る部分からの分配金です。

元本払戻金: 個別元本を下回る部分からの分配金です。分配後の受益者の個別元本は、元本払戻金(特別分配金)の額だけ減少します。

(注) 普通分配金に対する課税については、後掲「手続・手数料等」の「税金」をご参照ください。

投資リスク

基準価額の変動要因

当ファンドは、組入れた有価証券等の値動きにより、基準価額が大きく変動することがありますが、これらの運用による損益はすべて投資者の皆様へ帰属します。また、外貨建て資産に投資した場合、為替変動リスクも加わります。したがって、ファンドにおける投資者の皆様の投資元本は保証されているものではなく、基準価額の下落により損失を被り、投資元本を割込むことがあります。また、投資信託は預貯金と異なります。

主な変動要因

価格変動リスク (金利変動リスク)

当ファンドは、主として投資信託証券を通じて公社債に投資します。公社債の価格は、一般的には金利が低下した場合は上昇し、金利が上昇した場合は下落します。価格変動は、一般的には残存期間が長い公社債の方が、短いものより大きくなります。また発行体が財政難や経営不安となった場合などは大きく下落したり、倒産等に陥った場合などは無価値となる場合もあります。実質的に組入れた公社債の価格の下落は基準価額が下がる要因となり、その結果投資元本を割込むことがあります。

また当ファンドは、先進国の債券に比べ、市場規模や取引量が比較的小さい国・地域の公社債を実質的な投資対象としますが、そうした公社債の価格は大きく変動することがあります。さらに流動性が低い場合、想定する債券価格と乖離した価格で取引を行わなければならない場合などがあり、そうしたことが基準価額の下落要因となり、その結果投資元本を割込むことがあります。

為替変動リスク

当ファンドは、実質的に外貨建て資産に投資しますので、投資した資産自体の価格変動のほか、当該資産の通貨の円に対する為替レートの変動の影響を受け、基準価額が大きく変動し、投資元本を割込むことがあります。すなわち、実質的に組入れた有価証券等の価格が表示通貨建てでは値上がりしているにもかかわらず、その通貨に対して円が高くなった場合は円建ての評価額が下がり、基準価額が下落する場合があります。為替レートは、各国の経済・金利動向、金融・資本政策、為替市場の動向など様々な要因で変動します。

また当ファンドは、先進国の金融商品市場に比べ、市場規模や取引量が比較的小さい国・地域を実質的な投資対象としますが、そうした国・地域の為替相場は大きく変動することがあります。さらに、流動性が低い場合、想定する為替レートと乖離したレートで取引を行わなければならない場合などがあり、それらのことが基準価額の下落要因となり、その結果投資元本を割込むことがあります。

カントリーリスク

当ファンドは、実質的に海外の資産に投資します。このため、投資対象国・地域の政治・経済、投資規制・通貨規制等の変化により、基準価額が大きく変動することがあり、投資元本を割込むことがあります。

特に新興国は、先進国と比較して、一般的には経済基盤が脆弱であるため、経済成長、物価上昇率、財政収支、国際収支、外貨準備高等の悪化の影響が大きくなり、そのため金融商品市場や外国為替市場に大きな変動をもたらすことがあります。

投資リスク

カントリーリスク

また政治不安、社会不安や対外関係の悪化が金融商品市場や外国為替市場に大きな変動をもたらすことがあります。先進国と比較し、経済状況が大きく変動する可能性が高く、外部評価の悪化（格付けの低下）、経営不安・破綻、金融危機、経済危機等が起こりやすいリスクもあります。また決済の遅延・不能や決済制度上の問題も生じやすい面があります。さらに大きな政策転換、海外からの投資に対する規制や外国人投資家に対する課税の強化・導入、外国への送金・資産凍結などの規制の強化・導入、金融商品取引所・市場の閉鎖や取引規制、クーデター、政治体制の大きな変化、戦争、テロ事件などの非常事態により、金融商品市場や外国為替市場が著しい悪影響を被る可能性があります。自然災害の影響も大きく、より大きなカントリーリスクを伴います。

信用リスク

当ファンドは、実質的に組入れた有価証券等の発行者の経営・財務状況の変化およびそれらに対する外部評価の変化等により基準価額が影響を受け、投資元本を割込むことがあります。

特に新興国は先進国に比べ、発行者の経営・財務状況の急激な悪化や経営不安・破綻が起こりやすいリスクがあります。

また、当ファンドの資産をコール・ローン、譲渡性預金等の短期金融商品で実質的に運用する場合、債務不履行等により損失が発生することがあり、基準価額が影響を受け、投資元本を割込むことがあります。

その他の留意点

- ・当ファンドのお取引に関しては、金融商品取引法第37条の6の規定（いわゆるクーリング・オフ）の適用はありません。
- ・金融商品取引所等の取引停止、外国為替取引の停止その他やむを得ない事情がある場合等は受付を中止することや、あるいは既に受付けた注文を取消すことがありますのでご注意ください。
- ・分配金は計算期間中に発生した信託報酬等控除後の利子等収入および売買益（評価益を含みます。）を超過して支払われる場合がありますので、分配金の水準は、必ずしも計算期間におけるファンドの収益率を示すものではありません。また、受益者の個別元本によっては、分配金はその支払いの一部ないし全てが実質的には元本の一部払戻しに相当する場合があります。なお、分配金の支払いは純資産から行なわれますので、分配金支払いにより純資産総額は減少することになり、基準価額が下落する要因となります。
- ・当ファンドは、大量の解約が発生し短期間で解約資金を手当てする必要性が生じた場合や主たる取引市場において市場環境が急変した場合等に、一時的に組入資産の流動性が低下し、市場実勢から期待できる価格で取引できないリスク、取引量が限られてしまうリスクがあります。これにより、基準価額にマイナスの影響を及ぼす可能性や、換金の申込みの受け付けが中止となる可能性、換金代金の支払いが遅延する可能性があります。

投資リスク

委託会社のリスク管理体制

委託会社では、ファンドのパフォーマンスの分析及び運用リスクの管理をリスク管理関連の各委員会を設けて行っております。

流動性リスクの管理においては、委託会社が規程を定め、ファンドの組入資産の流動性リスクのモニタリングなどを実施するとともに、緊急時対応策の策定・検証を行います。取締役会等は、流動性リスク管理の適切な実施の確保や流動性リスク管理態勢について、監督します。

ファンドの主なリスクおよび留意点は上記のとおりですが、ファンドのリスクおよび留意点を完全に網羅しておりませんのでご注意ください。また、ファンドのリスクは上記に限定されるものではありません。

投資リスク

(参考情報)

ファンドの年間騰落率及び分配金再投資基準価額の推移

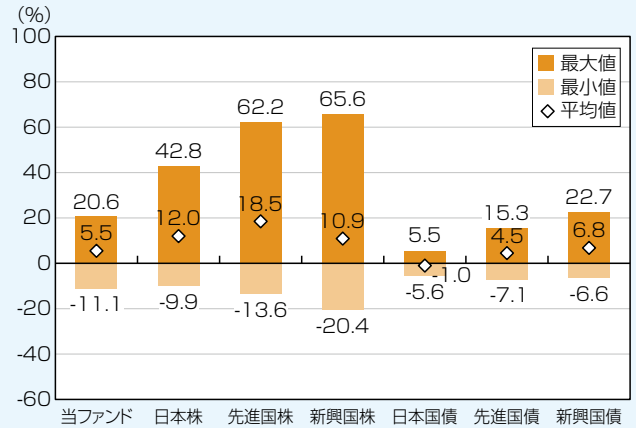
(2019年6月～2024年5月)



2019年6月末を10,000として指数化しております。

ファンドと他の代表的な資産クラスとの騰落率の比較

(2019年6月～2024年5月)



- * 上記は分配金再投資基準価額及び年間騰落率は、税引前の分配金を再投資したものとみなして計算したものであり、実際の基準価額及び実際の基準価額に基づいて計算した年間騰落率とは異なる場合があります。
- * 「ファンドと他の代表的な資産クラスとの騰落率の比較」は、過去5年間の年間騰落率 (各月末における直近1年間の騰落率) の平均・最大・最小を、ファンド及び他の代表的な資産クラスについて表示し、ファンドと代表的な資産クラスを定量的に比較できるように作成したものです。なお、全ての資産クラスがファンドの投資対象とは限りません。
- * ファンドの年間騰落率算出において、過去5年間分のデータがない場合は以下のルールに基づき表示しています。
 - ①年間騰落率に該当するデータがない場合には表示されません。
 - ②年間騰落率が算出できない期間がある場合には、算出可能な期間についてのみ表示しています。
 - ③インデックスファンドにおいて、①②に該当する場合には、当該期間についてベンチマークの年間騰落率で代替して表示しています。

<代表的な各資産クラスの指数>

日本株…Morningstar 日本株式指数
 先進国株…Morningstar 先進国株式指数 (除く日本)
 新興国株…Morningstar 新興国株式指数
 日本国債…Morningstar 日本国債指数
 先進国債…Morningstar グローバル国債指数 (除く日本)
 新興国債…Morningstar 新興国ソブリン債指数

※海外の指数は、為替ヘッジなしによる投資を想定して、円換算しています。株価指数は税引前配当込み、債券指数は税引前利子込の指数です。

<各指数の概要>

日本株：Morningstar 日本株式指数は、Morningstar, Inc.が発表している株価指数で、日本に上場する株式で構成されています。
 先進国株：Morningstar 先進国株式指数 (除く日本)は、Morningstar, Inc.が発表している株価指数で、日本を除く世界の先進国に上場する株式で構成されています。
 新興国株：Morningstar 新興国株式指数は、Morningstar, Inc.が発表している株価指数で、世界の新興国に上場する株式で構成されています。
 日本国債：Morningstar 日本国債指数は、Morningstar, Inc.が発表している債券指数で、日本の国債で構成されています。
 先進国債：Morningstar グローバル国債指数 (除く日本)は、Morningstar, Inc.が発表している債券指数で、日本を除く主要先進国の政府や政府系機関により発行された債券で構成されています。
 新興国債：Morningstar 新興国ソブリン債指数は、Morningstar, Inc.が発表している債券指数で、エマージング諸国の政府や政府系機関により発行された米ドル建て債券で構成されています。

<重要事項>

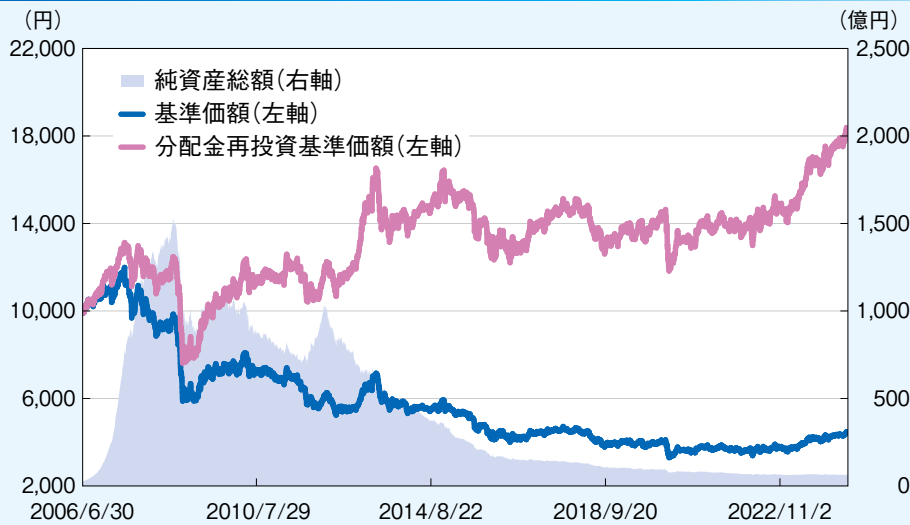
本ファンドは、Morningstar, Inc.、又はモーニングスター・ジャパン株式会社を含むMorningstar, Inc.が支配する会社 (これらの法人全てを総称して「Morningstarグループ」と言います) が組成、推薦、販売または宣伝するものではありません。Morningstarグループは、投資信託への一般的な投資の当否、特に本ファンドに投資することの当否、または本ファンドが投資対象とする市場の一般的な騰落率と連動するMorningstarのインデックス (以下「Morningstarインデックス」と言います) の能力について、本ファンドの受益者又は公衆に対し、明示又は黙示を問わず、いかなる表明保証も行いません。本ファンドとの関連においては、委託会社とMorningstarグループとの唯一の関係は、Morningstarのサービスマーク及びサービス名並びに特定のMorningstarインデックスの使用の許諾であり、Morningstarインデックスは、Morningstarグループが委託会社又は本ファンドとは無関係に判断、構成、算定しています。Morningstarグループは、Morningstarインデックスの判断、構成又は算定を行うにあたり、委託会社又は本ファンドの受益者のニーズを考慮する義務を負いません。Morningstarグループは、本ファンドの基準価額及び設定金額あるいは本ファンドの設定あるいは販売の時期の決定、または本ファンドの解約時の基準価額算出式の決定あるいは計算について責任を負わず、また関与しておりません。Morningstarグループは、本ファンドの運営管理、マーケティング又は売買取引に関連していかなる義務も責任も負いません。

Morningstarグループは、Morningstarインデックス又はそれに含まれるデータの正確性及び/又は完全性を保証せず、また、Morningstarグループは、その誤謬、脱漏、中断についていかなる責任も負いません。Morningstarグループは、委託会社、本ファンドの受益者又はユーザー、またはその他の人又は法人が、Morningstarインデックス又はそれに含まれるデータを使用して得る結果について、明示又は黙示を問わず、いかなる保証も行いません。Morningstarグループは、Morningstarインデックス又はそれに含まれるデータについて明示又は黙示の保証を行わず、また商品性あるいは特定目的又は使用への適合性に関する一切の保証を明確に否認します。上記のいずれも制限することなく、いかなる場合であれ、Morningstarグループは、特別損害、懲罰的損害、間接損害または結果損害 (逸失利益を含む) について、例えこれらの損害の可能性を告知されていたとしても責任を負いません。

運用実績

(2024年5月末現在)

基準価額・純資産の推移



基準価額 (1万口当たり)	4,410円
純資産総額	63.4億円

※基準価額は、信託報酬控除後の値です。
 ※「分配金再投資基準価額」とは、基準価額に収益分配金(課税前)を、その分配が行われる日に全額再投資したと仮定して算出したものであり、委託会社が公表している基準価額とは異なります。

分配の推移

直近1年間累計:120円、設定来分配金累計:9,175円

決算期	23年6月	23年7月	23年8月	23年9月	23年10月	23年11月	23年12月	24年1月	24年2月	24年3月	24年4月	24年5月
分配金	10円	10円	10円	10円	10円	10円	10円	10円	10円	10円	10円	10円

※上記分配金は1万口当たり、課税前です。

主要な資産の状況

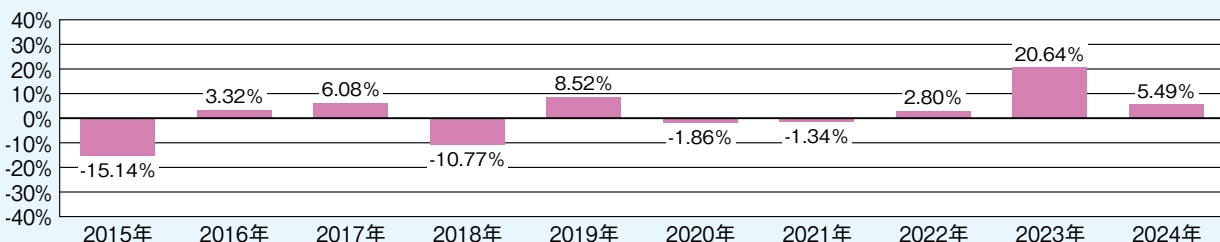
※投資先ファンドのポートフォリオの状況を記載しています。

	銘柄	利率	償還日	通貨	構成比率
1	MEX BONOS DESARR FIX RT /MXN/ REGD SER M	10.00%	2024/12/05	メキシコ・ペソ	5.65%
2	POLAND GOVERNMENT BOND /PLN/ REGD SER 1029	2.75%	2029/10/25	ポーランド・ズロチ	3.75%
3	CHINA GOVERNMENT BOND /CNY/ REGD SER INBK	2.62%	2029/09/25	中国人民元	3.65%
4	TITULOS DE TESORERIA /COP/ REGD SER B	13.25%	2033/02/09	コロンビア・ペソ	3.44%
5	CHINA DEVELOPMENT BANK /CNY/ REGD SER 1905	3.48%	2029/01/08	中国人民元	3.43%
6	INDONESIA GOVERNMENT /IDR/ REGD SER FR72	8.25%	2036/05/15	インドネシア・ルピア	3.02%
7	MALAYSIA GOVERNMENT /MYR/ REGD SER 0219	3.89%	2029/08/15	マレーシア・リンギット	2.82%
8	CZECH REPUBLIC /CZK/ REGD SER 103	2.00%	2033/10/13	チェコ・コルナ	2.80%
9	MALAYSIA GOVERNMENT /MYR/ REGD SER 0115	3.96%	2025/09/15	マレーシア・リンギット	2.63%
10	INDONESIA GOVERNMENT /IDR/ REGD SER FR68	8.38%	2034/03/15	インドネシア・ルピア	2.61%

※利率は、小数点第3位を四捨五入しています。
 ※構成比率は投資先ファンドの純資産総額を100%として計算しています。

年間収益率の推移 <暦年ベース>

※当ファンドにベンチマークはありません。



※ファンドの収益率は、課税前分配金を全額再投資したと仮定して算出しています。
 ※2024年は年初来5月末までの収益率を表示しています。

- ・ファンドの運用実績はあくまで過去の実績であり、将来の運用成果を約束するものではありません。
- ・ファンドの運用状況は別途、委託会社ホームページで開示しています。

手続・手数料等

お申込みメモ

購入単位	販売会社が定める単位とします。
購入価額	購入申込受付日の翌営業日の基準価額とします。
購入代金	販売会社が定める期日までにお支払いください。
換金単位	販売会社が定める単位とします。
換金価額	換金申込受付日の翌営業日の基準価額から信託財産留保額(当該基準価額に、0.5%の率を乗じて得た額)を控除した価額とします。
換金代金	原則として換金申込受付日から起算して、7営業日目からお申込みの販売会社でお支払いします。
申込締切時間	午後3時までに、販売会社が受付けた分を当日のお申込み分とします。
購入の申込期間	2024年8月24日から2025年2月25日まで ※申込期間は、上記期間満了前に有価証券届出書を提出することによって更新されます。
換金制限	大口の換金には制限を行う場合があります。
購入・換金申込受付の中止及び取消し	金融商品取引所等の取引停止、外国為替取引の停止その他やむを得ない事情がある場合等は、購入・換金のお申込みの受付を中止すること、および既に受付けた購入・換金のお申込みの受付を取消す場合があります。
信託期間	無期限とします(2006年6月30日設定)。
繰上償還	次のいずれかの場合には、委託会社は、事前に受益者の意向を確認し、受託会社と合意のうえ信託契約を解約し、信託を終了させること(繰上償還)ができます。 ・受益権の口数が30億口を下回ることとなった場合 ・信託契約を解約することが受益者のために有利であると認めるとき ・やむを得ない事情が発生したとき
決算日	原則として、毎月23日(休業日の場合は翌営業日)とします。
収益分配	年12回の決算時に、原則として収益の分配を行います。 ※分配金を受け取る「一般コース」と、自動的に再投資される「自動けいぞく投資コース」があります。なお、どちらか一方のコースのみのお取扱いとなる場合があります。詳しくは、販売会社にお問い合わせください。
信託金の限度額	5,000億円を上限とします。
公 告	原則として、電子公告の方法により行い、次のアドレスに掲載します。 https://www.sbi-am.co.jp/
運用報告書	毎年5月および11月の決算時および償還時に交付運用報告書を作成し、知っている受益者に対して交付します。
課税関係	課税上は株式投資信託として取扱われます。 公募株式投資信託は税法上、一定の要件を満たした場合にNISA(少額投資非課税制度)の適用対象となります。 当ファンドは、NISAの対象ではありません。 配当控除、益金不算入制度の適用はありません。 ※税制が改正された場合には、変更となる場合があります。税金の取扱いの詳細については、税務専門家にご確認されることをお勧めします。
購入・換金申込不可日	販売会社の営業日であっても、下記のいずれかに該当する場合は、購入および換金のお申込みはできません。 ● ルクセンブルグの銀行休業日 ● ロンドンの銀行休業日 ● ニューヨークの銀行休業日

手続・手数料等

ファンドの費用

投資者が直接的に負担する費用

購入時手数料	購入価額に 3.85%(税抜3.5%) を上限として、販売会社が独自に定める率を乗じて得た額とします。 ※詳しくは販売会社にお問い合わせください。	当ファンドおよび投資環境の説明・情報提供、購入に関する事務手続き等の対価です。
信託財産留保額	換金申込受付日の翌営業日の基準価額に 0.5% の率を乗じて得た額を、ご換金時にご負担いただきます。	

投資者が信託財産で間接的に負担する費用

運用管理費用 (信託報酬) (括弧内数字は税抜)	当ファンドの運用管理費用・年率 (信託報酬)	1.210% (1.10%)	信託報酬＝運用期間中の基準価額×信託報酬率 ファンドの純資産総額に対し、左記の率を乗じて得た額が日々計上され、毎計算期末(休業日の場合は翌営業日)または信託終了のときにファンドから支払われます。
	(委託会社)	0.407% (0.37%)	委託した資金の運用の対価です。
	(販売会社)	0.770% (0.70%)	購入後の情報提供、運用報告書等各種書類の送付、口座内でのファンドの管理等の対価です。
	(受託会社)	0.033% (0.03%)	運用財産の管理、委託会社からの指図の実行の対価です。
	投資対象とする投資信託証券・年率	0.80%	投資運用等の対価です。
	実質的な負担・年率	2.010%程度(税込)	
その他の費用・手数料	当ファンド	財務諸表監査に関する費用	監査に係る手数料等(年額682,000円(税込))です。当該費用が日々計上され毎計算期末または信託終了の時にファンドから監査法人に支払われます。
		信託事務の処理に要する諸費用等	法定書類等の作成費用、法律・税務顧問への報酬等です。当該費用が日々計上され毎計算期末または信託終了の時にファンドから支払われます。ただし、ファンドの純資産総額に対して年率0.10%(税込)を上限とします。
	投資先ファンド	組入有価証券等の売買の際に発生する取引手数料	組入有価証券等の売買の際、発注先証券会社等に支払う手数料等です。
		保管報酬、事務代行報酬、登録および名義書替代行報酬等	保管および事務代行ならびに資産管理等に対する対価です。 投資先ファンドの純資産総額に対して年率0.30%を上限とします。
	運営および一般管理費	法律顧問報酬、監査報酬、法定書類の作成費、ルクセンブルグ税等です。	

※「その他の費用・手数料」につきましては、運用状況等により変動するものであり、事前に料率、上限額等を表示することができません。

※当該手数料および費用等の合計額については、ファンドの保有期間等に応じて異なりますので表示することができません。

手続・手数料等

税金

- ・税金は表に記載の時期に適用されます。
- ・以下の表は、個人投資者の源泉徴収時の税率であり、課税方法等により異なる場合があります。

時期	項目	税金
分配時	所得税及び地方税	配当所得として課税 普通分配金に対して20.315%
換金(解約)時及び償還時	所得税及び地方税	譲渡所得として課税 換金(解約)時及び償還時の差益(譲渡益)に対して20.315%

- ※外国税額控除の適用となった場合には、分配時の税金が上記と異なる場合があります。
- ※上記は有価証券届出書提出日現在のものです。分配時の税法が改正された場合等には、税率等が変更される場合があります。
- ※法人の場合は上記とは異なります。
- ※税金の取扱いの詳細については、税務専門家にご確認されることをお勧めします。

(参考情報) ファンドの総経費率

直近の運用報告書の作成対象期間は2023年11月25日～2024年5月23日です。

総経費率(①+②)	①運用管理費用の比率	②その他費用の比率
2.07%	1.21%	0.86%

- ※対象期間中の運用・管理にかかった費用の総額(原則として、募集手数料、売買委託手数料及び有価証券取引税を除く。)を期中の平均受益権口数に期中の平均基準価額(1口当たり)を乗じた数で除した値(年率)です。
- ※その他の費用には、投資先ファンド(ファンドまたはマザーファンドが組入れている投資信託証券(マザーファンドを除く))にかかる費用が含まれています。なお、投資先ファンドの運用管理費用以外の費用を除いています。
- ※投資先ファンドの費用については、運用会社等より入手した概算値を使用している場合があります。
- ※各比率は、年率換算した値です。なお、四捨五入の関係により、合計が一致しない場合があります。
- ※投資先ファンドの費用は、計上された期間が異なる場合があります。
- ※これらの値はあくまでも参考であり、実際に発生した費用の比率とは異なります。
- ※詳細につきましては、対象期間の運用報告書(全体版)をご覧ください。

