

インデックスファンドTSP

運用報告書(全体版)

第37期(決算日 2023年2月13日)

受益者のみなさまへ

平素は格別のご愛顧を賜り、厚くお礼申し上げます。
「インデックスファンドTSP」は、2023年2月13日に第37期の決算を行ないましたので、期中の運用状況をご報告申し上げます。
今後とも一層のお引き立てを賜りますようお願い申し上げます。

当ファンドの仕組みは次の通りです。

商品分類	追加型投信/国内/株式/インデックス型	
信託期間	1986年2月13日から原則無期限です。	
運用方針	わが国の長期成長と株式市場の動きをとらえることを目標に、東証株価指数をモデルとして運用を行ないます。	
主要運用対象	インデックスファンドTSP	「インデックス マザーファンド TOPIX」受益証券ならびにわが国の金融商品取引所上場株式を主要投資対象とします。
	インデックス マザーファンド TOPIX	わが国の金融商品取引所上場株式を主要投資対象とします。
組入制限	インデックスファンドTSP	株式への実質投資割合には、制限を設けません。 外貨建資産への投資は行ないません。
	インデックス マザーファンド TOPIX	株式への投資割合には、制限を設けません。 外貨建資産への投資は行ないません。
分配方針	毎決算時、原則として分配対象額のなかから、基準価額水準、市況動向などを勘案して分配を行なう方針です。 ただし、分配対象額が少額の場合には分配を行なわないこともあります。	

<209050>

日興アセットマネジメント株式会社

東京都港区赤坂九丁目7番1号
www.nikkoam.com/

当運用報告書に関するお問い合わせ先

コールセンター 電話番号：0120-25-1404
午前9時～午後5時 土、日、祝・休日は除きます。

●お取引状況等についてはご購入された販売会社にお問い合わせください。

【運用報告書の表記について】

・原則として、各表の数量、金額の単位未満は切捨て、比率は四捨五入で表記しておりますので、表中の個々の数字の合計が合計欄の値とは一致しないことがあります。ただし、単位未満の数値については小数を表記する場合があります。

○最近5期の運用実績

決算期	基準価額 (分配落)			東証株 価指数 (ベンチマーク)	騰落 率	株式 組入比率	株式 先物比率	純資産 総額
	円	円	%					
33期(2019年2月12日)	8,132	120	△6.9	1,572.60	△8.4	98.7	2.5	21,725
34期(2020年2月12日)	8,920	140	11.4	1,718.92	9.3	99.5	1.7	21,993
35期(2021年2月12日)	10,041	180	14.6	1,933.88	12.5	98.8	2.6	22,391
36期(2022年2月14日)	10,039	140	1.4	1,930.65	△0.2	99.1	2.0	21,932
37期(2023年2月13日)	10,301	200	4.6	1,977.67	2.4	99.2	2.3	22,808

(注) 基準価額の騰落率は分配金込み。

(注) 当ファンドは親投資信託を組み入れますので、「株式組入比率」は実質比率を記載しております。

(注) 当ファンドは親投資信託を組み入れますので、「株式先物比率」は実質比率を記載しております。

(注) 株式先物比率は買い建て比率－売り建て比率。

○当期中の基準価額と市況等の推移

年月日	基準価額		東証株 価指数 (ベンチマーク)	騰落 率	株式 組入比率	株式 先物比率
	円	%				
(期首) 2022年2月14日	10,039	—	1,930.65	—	99.1	2.0
2月末	9,813	△2.3	1,886.93	△2.3	98.7	1.6
3月末	10,229	1.9	1,946.40	0.8	97.3	2.9
4月末	9,980	△0.6	1,899.62	△1.6	97.1	2.9
5月末	10,051	0.1	1,912.67	△0.9	97.0	3.1
6月末	9,840	△2.0	1,870.82	△3.1	97.4	2.7
7月末	10,201	1.6	1,940.31	0.5	98.0	2.1
8月末	10,319	2.8	1,963.16	1.7	97.6	2.4
9月末	9,748	△2.9	1,835.94	△4.9	96.3	3.8
10月末	10,240	2.0	1,929.43	△0.1	97.5	2.6
11月末	10,537	5.0	1,985.57	2.8	98.2	1.9
12月末	10,051	0.1	1,891.71	△2.0	96.7	3.3
2023年1月末	10,490	4.5	1,975.27	2.3	98.6	1.3
(期末) 2023年2月13日	10,501	4.6	1,977.67	2.4	99.2	2.3

(注) 期末の基準価額は分配金込み、騰落率は期首比です。

(注) 当ファンドは親投資信託を組み入れますので、「株式組入比率」は実質比率を記載しております。

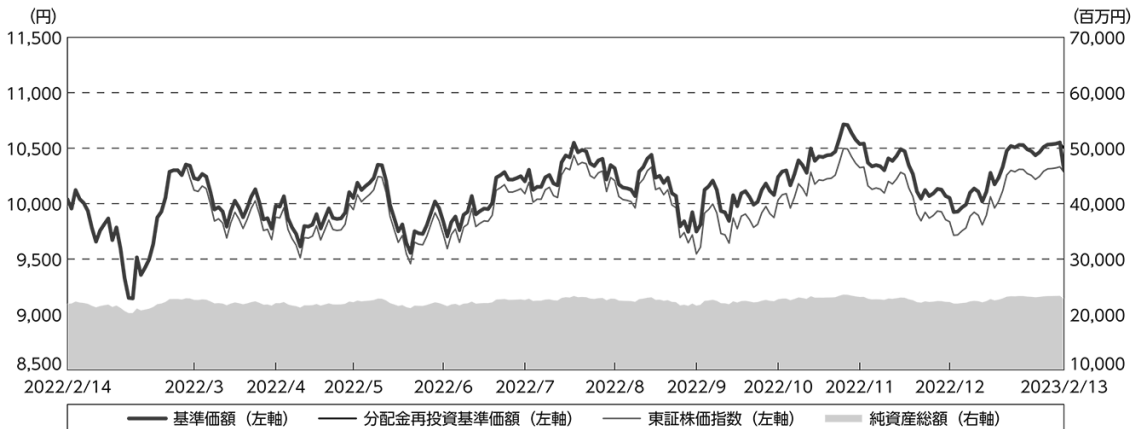
(注) 当ファンドは親投資信託を組み入れますので、「株式先物比率」は実質比率を記載しております。

(注) 株式先物比率は買い建て比率－売り建て比率。

○運用経過

(2022年2月15日～2023年2月13日)

期中の基準価額等の推移



期首：10,039円

期末：10,301円 (既払分配金 (税込み)：200円)

騰落率： 4.6% (分配金再投資ベース)

- (注) 分配金再投資基準価額は、分配金 (税込み) を分配時に再投資したものとみなして計算したもので、ファンド運用の実質的なパフォーマンスを示すものです。
- (注) 分配金を再投資するかどうかについてはお客様がご利用のコースにより異なります。また、ファンドの購入価額により課税条件も異なります。したがって、お客様の損益の状況を示すものではありません。
- (注) 分配金再投資基準価額および東証株価指数は、期首 (2022年2月14日) の値が基準価額と同一となるように指数化しております。
- (注) 上記騰落率は、小数点以下第2位を四捨五入して表示しております。
- (注) 東証株価指数は当ファンドのベンチマークです。

○基準価額の主な変動要因

当ファンドは、わが国の長期成長と株式市場の動きをとらえることを目標に、東証株価指数をモデルとして運用を行なっております。当作成期間中における基準価額の主な変動要因は、以下の通りです。

<値上がり要因>

- ・円安／アメリカドル高基調を受けて輸出企業の業績改善が見込まれたこと (期間の初め～2022年10月上旬)。
- ・政府が新型コロナウイルスの水際対策で止めていた外国人観光客の受け入れを再開すると表明し、経済活動の正常化が期待されたこと。
- ・米国の消費者物価指数 (CPI) が市場予想を下回り、米国連邦準備制度理事会 (FRB) の利上げペースが減速するとの期待や、公表された米国連邦公開市場委員会 (FOMC) の議事要旨における利上げペース減速の示唆を受けて、米国の金融引き締めへの警戒感が和らいだこと。

<値下がり要因>

- ・ロシアによるウクライナへの軍事侵攻が継続し、供給混乱を受けたインフレ懸念の高まりから世界景気の悪化が警戒されたこと。
- ・インフレ抑制のため欧米の主要中央銀行による金融引き締め動きが相ついだことを受けて、世界経済の減速への警戒感が高まったこと。
- ・日銀が金融政策決定会合において長期金利の許容変動幅の拡大を決定したことを受けて、国内長期金利の上昇による景気の先行き不透明感が広がったこと。

投資環境

(株式市況)

国内株式市場では、東証株価指数（TOPIX）は、期間の初めと比べて上昇しました。

ロシアによるウクライナへの軍事侵攻が継続し、供給混乱を受けたインフレ懸念の高まりから世界景気の悪化が警戒されたことや、インフレ抑制のため欧米の主要中央銀行による金融引き締め動きが相ついだことを受けて世界経済の減速への警戒感が高まったこと、日銀が金融政策決定会合において長期金利の許容変動幅の拡大を決定したことを受けて、国内長期金利の上昇による景気の先行き不透明感が広がったことなどが株価の重しとなったものの、円安／アメリカドル高基調を受けて輸出企業の業績改善が見込まれたことや、政府が新型コロナウイルスの水際対策で止めていた外国人観光客の受け入れを再開すると表明し経済活動の正常化が期待されたこと、米国のCPIが市場予想を下回り、FRBの利上げペースが減速するとの期待や、公表されたFOMCの議事要旨における利上げペース減速の示唆を受けて、米国の金融引き締めへの警戒感が和らいだこと、中国で新型コロナウイルスを抑え込むゼロコロナ政策が解除され、中国景気の回復が期待されたことなどが株価の支援材料となり、TOPIXは上昇しました。

当ファンドのポートフォリオ

(当ファンド)

当ファンドは、「インデックス マザーファンド TOPIX」受益証券を高位に組み入れて運用を行ないました。

(インデックス マザーファンド TOPIX)

原則として「バーラ日本株式モデル」を使用して構築したポートフォリオにより、株式先物取引を含めた実質の株式組入比率を高位に保ち、東証株価指数（TOPIX）との連動をめざす運用を行ないました。

当ファンドのベンチマークとの差異

期間中における基準価額は、4.6%（分配金再投資ベース）の値上がりとなり、ベンチマークである「東証株価指数」の上昇率2.4%を概ね2.2%上回りました。

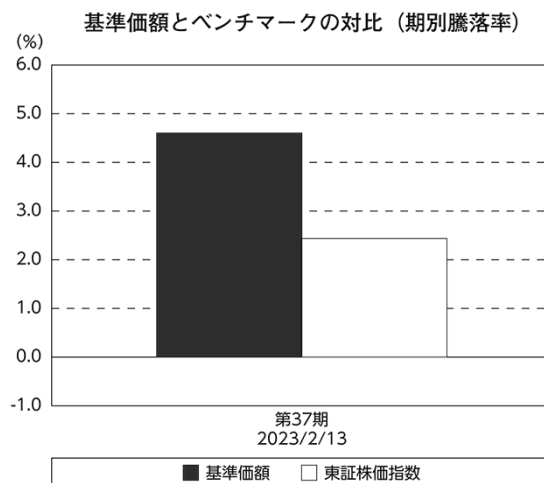
ベンチマークとの差異における主な要因は以下の通りです。

<プラス要因>

- ・ 株式配当金を受取ったこと。

<マイナス要因>

- ・ 売買委託手数料などの諸費用を支払ったこと。



(注) 基準価額の騰落率は分配金（税込み）込みです。

(注) 東証株価指数は当ファンドのベンチマークです。

分配金

分配金は、基準価額水準、市況動向などを勘案し、以下のとおりといたしました。なお、分配金に充当しなかった収益につきましては、信託財産内に留保し、運用の基本方針に基づいて運用いたします。

○分配原資の内訳

(単位：円、1万口当たり、税込み)

項 目	第37期
	2022年2月15日～ 2023年2月13日
当期分配金	200
(対基準価額比率)	1.905%
当期の収益	200
当期の収益以外	—
翌期繰越分配対象額	8,432

(注) 対基準価額比率は当期分配金（税込み）の期末基準価額（分配金込み）に対する比率であり、ファンドの収益率とは異なります。

(注) 当期の収益、当期の収益以外は小数点以下切捨てで算出しているため合計が当期分配金と一致しない場合があります。

○今後の運用方針

(当ファンド)

引き続き、ファンドの基本方針に則り、「インデックス マザーファンド TOPIX」受益証券を原則として高位に組み入れて運用を行ないます。

(インデックス マザーファンド TOPIX)

引き続き、原則として「バーラ日本株式モデル」を利用して一定期間ごとにポートフォリオの見直しなどを行なうとともに、株式先物取引も含めた実質の株式組入比率を高位に保ち、TOPIXとの連動性を維持するように努めます。

将来の市場環境の変動などにより、当該運用方針が変更される場合があります。

今後ともご愛顧賜りますよう、よろしくお願い申し上げます。

○1万口当たりの費用明細

(2022年2月15日～2023年2月13日)

項 目	当 期		項 目 の 概 要
	金 額	比 率	
(a) 信 託 報 酬	円 58	% 0.570	(a) 信託報酬＝期中の平均基準価額×信託報酬率
(投 信 会 社)	(24)	(0.241)	委託した資金の運用の対価
(販 売 会 社)	(22)	(0.219)	運用報告書など各種書類の送付、口座内でのファンドの管理、購入後の情報提供などの対価
(受 託 会 社)	(11)	(0.110)	運用財産の管理、投信会社からの指図の実行の対価
(b) 売 買 委 託 手 数 料	0	0.001	(b) 売買委託手数料＝期中の売買委託手数料÷期中の平均受益権口数 売買委託手数料は、有価証券等の売買の際、売買仲介人に支払う手数料
(株 式)	(0)	(0.000)	
(先 物 ・ オ プ シ ョ ン)	(0)	(0.001)	
(c) そ の 他 費 用	0	0.004	(c) その他費用＝期中のその他費用÷期中の平均受益権口数
(監 査 費 用)	(0)	(0.004)	監査費用は、監査法人等に支払うファンドの監査に係る費用
合 計	58	0.575	
期中の平均基準価額は、10,124円です。			

(注) 期中の費用（消費税等のかかるものは消費税等を含む）は、追加・解約により受益権口数に変動があるため、簡便法により算出した結果です。

(注) 各金額は項目ごとに円未満は四捨五入してあります。

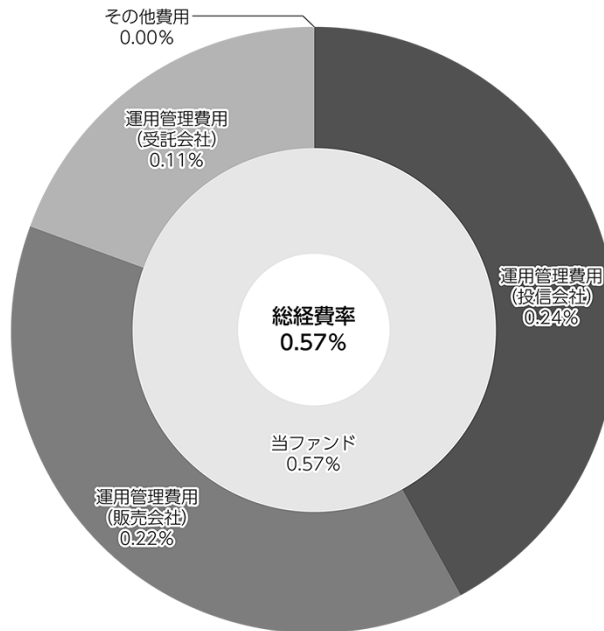
(注) 売買委託手数料は、このファンドが組み入れている親投資信託が支払った金額のうち、当ファンドに対応するものを含みます。

(注) 各比率は1万口当たりのそれぞれの費用金額（円未満の端数を含む）を期中の平均基準価額で除して100を乗じたもので、項目ごとに小数第3位未満は四捨五入してあります。

(参考情報)

○総経費率

期中の運用・管理にかかった費用の総額（原則として、募集手数料、売買委託手数料および有価証券取引税を除く。）を期中の平均受益権口数に期中の平均基準価額（1口当たり）を乗じた数で除した総経費率（年率）は0.57%です。



(注) 当ファンドの費用は1万口当たりの費用明細において用いた簡便法により算出したものです。

(注) 各費用は、原則として、募集手数料、売買委託手数料および有価証券取引税を含みません。

(注) 各比率は、年率換算した値です。

(注) 当ファンドの費用は、親投資信託が支払った費用を含みます。

(注) 上記の前提条件で算出したものです。このため、これらの値はあくまでも参考であり、実際に発生した費用の比率とは異なります。

○売買及び取引の状況

(2022年2月15日～2023年2月13日)

先物取引の種類別取引状況

種 類 別	買 建		売 建	
	新規買付額	決 済 額	新規売付額	決 済 額
国内 株式先物取引	百万円 4,765	百万円 4,720	百万円 -	百万円 -

(注) 金額は受け渡し代金。

親投資信託受益証券の設定、解約状況

銘 柄	設 定		解 約	
	口 数	金 額	口 数	金 額
インデックス マザーファンド TOPIX	千口 1,326,166	千円 3,418,000	千口 1,410,580	千円 3,659,000

○株式売買比率

(2022年2月15日～2023年2月13日)

株式売買金額の平均組入株式時価総額に対する割合

項 目	当 期
	インデックス マザーファンド TOPIX
(a) 期中の株式売買金額	8,822,889千円
(b) 期中の平均組入株式時価総額	43,062,226千円
(c) 売買高比率 (a) / (b)	0.20

(注) (b)は各月末現在の組入株式時価総額の平均。

○利害関係人との取引状況等

(2022年2月15日～2023年2月13日)

利害関係人の発行する有価証券等

<インデックスファンドTSP>

該当事項はございません。

<インデックス マザーファンド TOPIX>

種 類	買 付 額	売 付 額	当期末保有額
株式	百万円 4	百万円 13	百万円 135

利害関係人とは、投資信託及び投資法人に関する法律第11条第1項に規定される利害関係人であり、当ファンドに係る利害関係人とは三井住友トラスト・ホールディングス株式会社です。

○第一種金融商品取引業、第二種金融商品取引業又は商品取引受託業務を兼業している委託会社の自己取引状況（2022年2月15日～2023年2月13日）

該当事項はございません。また委託会社に売買委託手数料は支払われておりません。

○自社による当ファンドの設定・解約状況

(2022年2月15日～2023年2月13日)

該当事項はございません。

○組入資産の明細

(2023年2月13日現在)

先物取引の銘柄別期末残高

銘柄別			当 期	
			買 建 額	売 建 額
国内	株式先物取引	TOPIX先物	百万円 454	百万円 -

親投資信託残高

銘柄	期首(前期末)	当 期	
	口 数	口 数	評 価 額
インデックス マザーファンド TOPIX	千口 8,546,883	千口 8,462,469	千円 22,690,420

(注) 親投資信託の2023年2月13日現在の受益権総口数は、16,646,197千口です。

○投資信託財産の構成

(2023年2月13日現在)

項 目	当 期	
	評 価 額	比 率
インデックス マザーファンド TOPIX	千円 22,690,420	% 97.3
コール・ローン等、その他	637,618	2.7
投資信託財産総額	23,328,038	100.0

(注) 比率は、投資信託財産総額に対する割合です。

○資産、負債、元本及び基準価額の状況 (2023年2月13日現在)

項 目	当 期 末
	円
(A) 資産	23,326,774,951
コール・ローン等	610,111,097
インデックス マザーファンド TOPIX(評価額)	22,690,420,454
未収入金	9,823,400
差入委託証拠金	16,420,000
(B) 負債	518,411,115
未払金	152,650
未払収益分配金	442,845,491
未払解約金	9,140,102
未払信託報酬	65,766,419
未払利息	617
その他未払費用	505,836
(C) 純資産総額(A-B)	22,808,363,836
元本	22,142,274,575
次期繰越損益金	666,089,261
(D) 受益権総口数	22,142,274,575口
1万口当たり基準価額(C/D)	10,301円

(注) 当ファンドの期首元本額は21,848,134,612円、期中追加設定元本額は1,967,192,601円、期中一部解約元本額は1,673,052,638円です。

(注) 1口当たり純資産額は1.0301円です。

○損益の状況 (2022年2月15日～2023年2月13日)

項 目	当 期
	円
(A) 配当等収益	△ 83,661
受取利息	340
支払利息	△ 84,001
(B) 有価証券売買損益	1,123,753,382
売買益	1,195,640,795
売買損	△ 71,887,413
(C) 先物取引等取引損益	24,827,443
取引益	96,983,675
取引損	△ 72,156,232
(D) 信託報酬等	△ 128,492,184
(E) 当期損益金(A+B+C+D)	1,020,004,980
(F) 前期繰越損益金	5,089,832,507
(G) 追加信託差損益金	△ 5,000,902,735
(配当等相当額)	(13,000,574,846)
(売買損益相当額)	(△18,001,477,581)
(H) 計(E+F+G)	1,108,934,752
(I) 収益分配金	△ 442,845,491
次期繰越損益金(H+I)	666,089,261
追加信託差損益金	△ 5,000,902,735
(配当等相当額)	(13,005,443,474)
(売買損益相当額)	(△18,006,346,209)
分配準備積立金	5,666,991,996

(注) 損益の状況の中で(B)有価証券売買損益および(C)先物取引等取引損益は期末の評価換えによるものを含みます。

(注) 損益の状況の中で(D)信託報酬等には信託報酬に対する消費税等相当額を含めて表示しています。

(注) 損益の状況の中で(G)追加信託差損益金とあるのは、信託の追加設定の際、追加設定をした価額から元本を差し引いた差額分をいいます。

(注) 分配金の計算過程(2022年2月15日～2023年2月13日)は以下の通りです。

項 目	2022年2月15日～ 2023年2月13日
a. 配当等収益(経費控除後)	518,184,087円
b. 有価証券売買等損益(経費控除後・繰越欠損金補填後)	427,858,656円
c. 信託約款に定める収益調整金	13,005,443,474円
d. 信託約款に定める分配準備積立金	5,163,794,744円
e. 分配対象収益(a+b+c+d)	19,115,280,961円
f. 分配対象収益(1万口当たり)	8,632円
g. 分配金	442,845,491円
h. 分配金(1万口当たり)	200円

上記各資産の評価基準及び評価方法、また収益及び費用の計上区分等については、法律及び諸規則に基づき、一般に公正妥当と認められる企業会計の基準に準拠して評価計上し処理しています。

○分配金のお知らせ

1 万口当たり分配金 (税込み)	200円
------------------	------

○お知らせ

約款変更について

2022年2月15日から2023年2月13日までの期間に実施いたしました約款変更は以下の通りです。

- 当ファンドについて、「インデックス マザーファンド T O P I X 受益証券ならびに東京証券取引所第一部に上場されている株式を主要投資対象として、投資成果を東証株価指数の動きにできるだけ連動させる」旨を規定しておりました。このたび2022年4月4日付けで東京証券取引所による市場区分見直しが行なわれ、「東京証券取引所第一部」が廃止となったことに伴ない、実質的な運用方針は変更とならないことを前提として、「インデックス マザーファンド T O P I X 受益証券ならびにわが国の金融商品取引所上場株式を主要投資対象とする」旨を規定するべく、2022年4月4日付けにて信託約款付表の一部に所要の変更を行ないました。(付表)

当ファンドの主要投資対象先の直近の運用状況について、法令および諸規則に基づき、次ページ以降にご報告申し上げます。

インデックス マザーファンド TOPIX

運用報告書

第22期（決算日 2023年2月13日）
 (2022年2月15日～2023年2月13日)

当ファンドの仕組みは次の通りです。

信託期間	2001年10月26日から原則無期限です。
運用方針	わが国の長期成長と株式市場の動きをとらえることを目標に、東証株価指数をモデルとして運用を行ないます。
主要運用対象	わが国の金融商品取引所上場株式を主要投資対象とします。
組入制限	株式への投資割合には、制限を設けません。 外貨建資産への投資は行ないません。

ファンド概要

投資成果を東証株価指数の動きにできるだけ連動させるため、原則として「バレー日本株式モデル」にしたがい次のポートフォリオ管理を行ないます。

- ①わが国の金融商品取引所上場株式を投資対象とし、分散投資を行ないます。
- ②資金の流出入に伴う売買にあたっては、最適ポートフォリオと信託財産のポートフォリオのカイ離を縮小するように売買を行ないます。
- ③株式の組入比率は、高位を保ちます。

株式以外の資産への投資割合は、原則として、信託財産の総額の50%以下とします。
 ただし、市況動向に急激な変化が生じたとき、ならびに残存信託期間、残存元本が運用に支障をきたす水準となったときなどやむを得ない事情が発生した場合には、上記のような運用ができない場合があります。

日興アセットマネジメント

<336122>

【運用報告書の表記について】

・原則として、各表の数量、金額の単位未満は切捨て、比率は四捨五入で表記しておりますので、表中の個々の数字の合計が合計欄の値とは一致しないことがあります。ただし、単位未満の数値については小数を表記する場合があります。

○最近5期の運用実績

決算期	基準価額		東証株価指数 (ベンチマーク)		株組入比率	株先物比率	純資産額
	騰落	中率	騰落	中率			
	円	%		%	%	%	百万円
18期(2019年2月12日)	19,345	△6.4	1,572.60	△8.4	99.6	0.4	38,790
19期(2020年2月12日)	21,678	12.1	1,718.92	9.3	99.8	0.3	40,460
20期(2021年2月12日)	24,992	15.3	1,933.88	12.5	99.8	0.3	42,969
21期(2022年2月14日)	25,480	2.0	1,930.65	△0.2	99.8	0.3	43,069
22期(2023年2月13日)	26,813	5.2	1,977.67	2.4	99.7	0.3	44,633

(注) 株式先物比率は買い建て比率－売り建て比率。

○当期中の基準価額と市況等の推移

年月日	基準価額		東証株価指数 (ベンチマーク)		株組入比率	株先物比率
	騰落	率	騰落	率		
(期首) 2022年2月14日	円	%		%	%	%
2月末	25,480	—	1,930.65	—	99.8	0.3
3月末	24,912	△2.2	1,886.93	△2.3	99.7	0.3
4月末	25,984	2.0	1,946.40	0.8	98.5	1.3
5月末	25,361	△0.5	1,899.62	△1.6	98.7	1.3
6月末	25,556	0.3	1,912.67	△0.9	98.6	1.2
7月末	25,033	△1.8	1,870.82	△3.1	99.4	0.6
8月末	25,965	1.9	1,940.31	0.5	99.7	0.3
9月末	26,279	3.1	1,963.16	1.7	99.8	0.2
10月末	24,837	△2.5	1,835.94	△4.9	98.8	1.2
11月末	26,104	2.4	1,929.43	△0.1	98.9	1.1
12月末	26,872	5.5	1,985.57	2.8	99.0	0.9
2023年1月末	25,645	0.6	1,891.71	△2.0	99.7	0.3
2023年1月末	26,780	5.1	1,975.27	2.3	99.7	0.3
(期末) 2023年2月13日	円	%		%	%	%
	26,813	5.2	1,977.67	2.4	99.7	0.3

(注) 騰落率は期首比です。

(注) 株式先物比率は買い建て比率－売り建て比率。

○運用経過

(2022年2月15日～2023年2月13日)

基準価額の推移

期間の初め25,480円の基準価額は、期間末に26,813円となり、騰落率は+5.2%となりました。

基準価額の変動要因

期間中、基準価額に影響した主な要因は以下の通りです。

<値上がり要因>

- ・円安／アメリカドル高基調を受けて輸出企業の業績改善が見込まれたこと（期間の初め～2022年10月上旬）。
- ・政府が新型コロナウイルスの水際対策で止めていた外国人観光客の受け入れを再開すると表明し、経済活動の正常化が期待されたこと。
- ・米国の消費者物価指数（CPI）が市場予想を下回り、米国連邦準備制度理事会（FRB）の利上げペースが減速するとの期待や、公表された米国連邦公開市場委員会（FOMC）の議事要旨における利上げペース減速の示唆を受けて、米国の金融引き締めへの警戒感が和らいだこと。

<値下がり要因>

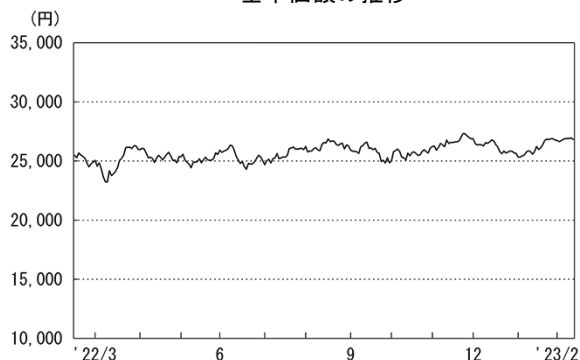
- ・ロシアによるウクライナへの軍事侵攻が継続し、供給混乱を受けたインフレ懸念の高まりから世界景気の悪化が警戒されたこと。
- ・インフレ抑制のため欧米の主要中央銀行による金融引き締めの動きが相ついだことを受けて、世界経済の減速への警戒感が高まったこと。
- ・日銀が金融政策決定会合において長期金利の許容変動幅の拡大を決定したことを受けて、国内長期金利の上昇による景気の先行き不透明感が広がったこと。

(株式市況)

国内株式市場では、東証株価指数（TOPIX）は、期間の初めと比べて上昇しました。

ロシアによるウクライナへの軍事侵攻が継続し、供給混乱を受けたインフレ懸念の高まりから世界景気の悪化が警戒されたことや、インフレ抑制のため欧米の主要中央銀行による金融引き締めの動きが相ついだことを受けて世界経済の減速への警戒感が高まったこと、日銀が金融政策決定会合において長期金利の許容変動幅の拡大を決定したことを受けて、国内長期金利の上昇による景気の先行き不透明感が広がったことなどが株価の重しとなったものの、円安／アメリカドル高基調を受けて輸出企業の業績改善が見込まれたことや、政府が新型コロナウイルスの水際対策で止めていた外国人観光客の受け入れを再開すると表明し経済活動の

基準価額の推移



期 首	期中高値	期中安値	期 末
2022/02/14	2022/11/24	2022/03/09	2023/02/13
25,480円	27,321円	23,222円	26,813円

正常化が期待されたこと、米国のCPIが市場予想を下回り、FRBの利上げペースが減速するとの期待や、公表されたFOMCの議事要旨における利上げペース減速の示唆を受けて、米国の金融引き締めへの警戒感が和らいだこと、中国で新型コロナウイルスを抑え込むゼロコロナ政策が解除され、中国景気の回復が期待されたことなどが株価の支援材料となり、TOPIXは上昇しました。

ポートフォリオ

原則として「バーラ日本株式モデル」を使用して構築したポートフォリオにより、株式先物取引を含めた実質の株式組入比率を高位に保ち、東証株価指数（TOPIX）との連動をめざす運用を行ないました。

当ファンドのベンチマークとの差異

期間中における基準価額は、5.2%の値上がりとなり、ベンチマークである「東証株価指数」の上昇率2.4%を概ね2.8%上回りました。

ベンチマークとの差異における主な要因は以下の通りです。

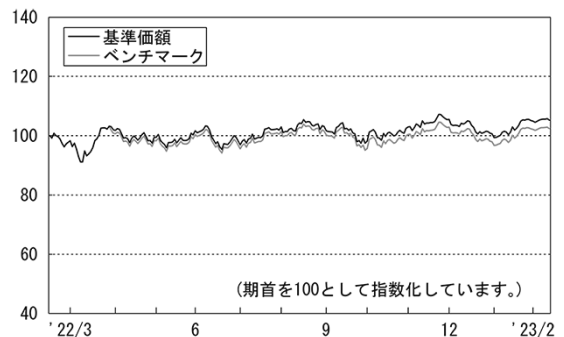
<プラス要因>

- ・ 株式配当金を受取ったこと。

<マイナス要因>

- ・ 売買委託手数料などの諸費用を支払ったこと。

基準価額とベンチマーク（指数化）の推移



○今後の運用方針

引き続き、原則として「バーラ日本株式モデル」を利用して一定期間ごとにポートフォリオの見直しなどを行なうとともに、株式先物取引も含めた実質の株式組入比率を高位に保ち、TOPIXとの連動性を維持するように努めます。

将来の市場環境の変動などにより、当該運用方針が変更される場合があります。

○ 1 万口当たりの費用明細

(2022年2月15日～2023年2月13日)

項 目	当 期		項 目 の 概 要
	金 額	比 率	
(a) 売 買 委 託 手 数 料	円 0	% 0.000	(a) 売買委託手数料＝期中の売買委託手数料÷期中の平均受益権口数 売買委託手数料は、有価証券等の売買の際、売買仲介人に支払う手数料
(株 式)	(0)	(0.000)	
(先物・オプション)	(0)	(0.000)	
合 計	0	0.000	
期中の平均基準価額は、25,777円です。			

(注) 各金額は項目ごとに円未満は四捨五入してあります。

(注) 各比率は1万口当たりのそれぞれの費用金額(円未満の端数を含む)を期中の平均基準価額で除して100を乗じたもので、項目ごとに小数第3位未満は四捨五入してあります。

○ 売買及び取引の状況

(2022年2月15日～2023年2月13日)

株式

		買 付		売 付	
		株 数	金 額	株 数	金 額
国 内	上場	千株 2,125 (270)	千円 4,631,083 (-)	千株 1,947	千円 4,191,806

(注) 金額は受け渡し代金。

(注) ()内は株式分割、予約権行使、合併等による増減分で、上段の数字には含まれておりません。

先物取引の種類別取引状況

種 類 別		買 建		売 建	
		新規買付額	決 済 額	新規売付額	決 済 額
国 内	株式先物取引	百万円 2,062	百万円 2,076	百万円 -	百万円 -

(注) 金額は受け渡し代金。

○株式売買比率

(2022年2月15日～2023年2月13日)

株式売買金額の平均組入株式時価総額に対する割合

項 目	当 期
(a) 期中の株式売買金額	8,822,889千円
(b) 期中の平均組入株式時価総額	43,062,226千円
(c) 売買高比率 (a) / (b)	0.20

(注) (b)は各月末現在の組入株式時価総額の平均。

○利害関係人との取引状況等

(2022年2月15日～2023年2月13日)

利害関係人の発行する有価証券等

種 類	買 付 額	売 付 額	当 期 末 保 有 額
株式	百万円 4	百万円 13	百万円 135

利害関係人とは、投資信託及び投資法人に関する法律第11条第1項に規定される利害関係人であり、当ファンドに係る利害関係人とは三井住友トラスト・ホールディングス株式会社です。

○第一種金融商品取引業、第二種金融商品取引業又は商品取引受託業務を兼業している委託会社の自己取引状況 (2022年2月15日～2023年2月13日)

該当事項はございません。また委託会社に売買委託手数料は支払われておりません。

○組入資産の明細

(2023年2月13日現在)

国内株式

銘柄	期首(前期末)	当 期 末	
	株 数	株 数	評 価 額
	千株	千株	千円
水産・農林業 (0.1%)			
極洋	0.8	0.8	2,900
ニッスイ	22.3	21.9	11,475
マルハニチロ	3.5	3.3	7,834
雪国まいたけ	1.7	1.9	1,903
カネコ種苗	0.6	0.7	1,108
サカタのタネ	2.6	2.5	10,025
ホクト	1.9	1.9	3,541
ホクリョウ	0.4	0.3	278
鉱業 (0.3%)			
住石ホールディングス	4.8	3.1	1,122
日鉄鉱業	0.5	0.9	3,073
三井松島ホールディングス	1	1	3,605
INPEX	88.8	81.2	119,526
石油資源開発	2.6	2.5	11,575
K&Oエナジーグループ	1	1	2,105
建設業 (1.9%)			
ヒノキヤグループ	0.5	—	—
ショーボンドホールディングス	3.2	3	15,840
ミライト・ワン	7.1	7.6	11,225
タマホーム	1.4	1.4	4,487
サンヨーホームズ	0.3	0.3	219
日本アクア	1	0.8	761
ファーストコーポレーション	0.5	0.5	356
ベストテラ	0.5	0.4	359
キャンディル	0.5	0.3	150
ダイセキ環境ソリューション	0.4	0.4	360
第一カッター興業	0.6	0.6	658
安藤・間	11.1	12.8	10,905
東急建設	6.7	6.3	4,126
コムシスホールディングス	7.1	7.4	18,884
ピーアールホールディングス	3.1	3.5	1,186
高松コンストラクショングループ	1.4	1.5	2,937
東建コーポレーション	0.6	0.6	4,488

銘柄	期首(前期末)	当 期 末	
	株 数	株 数	評 価 額
	千株	千株	千円
ソネック	0.3	0.2	189
ヤマウラ	1.2	1.1	1,111
大成建設	14.8	15.3	65,101
大林組	51	55	53,900
清水建設	47.9	46.3	32,965
飛鳥建設	1.4	1.7	1,766
長谷工コーポレーション	15.2	15.9	23,897
松井建設	2	1.5	888
銭高組	0.2	0.2	571
鹿島建設	37.4	34.1	51,695
不動テトラ	1.1	1	1,551
大末建設	0.6	0.5	577
鉄建建設	1.1	1.1	1,984
西松建設	3.1	2.6	8,957
三井住友建設	11.9	12.5	5,162
大豊建設	0.8	0.6	2,253
ナカノフドー建設	1.2	0.9	304
奥村組	3	2.4	7,584
東鉄工業	2.4	2.1	5,672
イチケン	0.3	0.3	537
富士ビー・エス	0.7	0.6	265
浅沼組	0.6	1.3	4,186
戸田建設	21.1	18.9	13,041
熊谷組	2.6	2.7	7,041
北野建設	0.3	0.3	854
植木組	0.4	0.4	526
矢作建設工業	2.2	2.1	1,648
ピーエス三菱	1.7	2	1,266
日本ハウスホールディングス	3.7	3.1	1,193
大東建託	5.2	—	—
新日本建設	2.1	2.2	1,960
東亜道路工業	0.3	0.3	1,812
日本道路	0.5	0.3	1,884
東亜建設工業	1.3	1.3	3,360

銘柄	期首(前期末)	当 期 末	
	株 数	株 数	評 価 額
	千株	千株	千円
日本国土開発	5	4.6	2,520
若築建設	0.9	0.7	2,128
東洋建設	5.7	5	4,415
五洋建設	20.3	21.9	13,950
世紀東急工業	2.5	2	1,568
福田組	0.6	0.6	2,748
住友林業	13.1	11.8	28,756
日本基礎技術	1.4	0.9	484
巴コーポレーション	2.4	1.6	648
大和ハウス工業	47.1	42.9	133,376
ライト工業	3.2	2.9	5,672
積水ハウス	55.3	48.1	120,803
日特建設	1	1.5	1,380
北陸電気工事	1.1	1	731
ユアテック	2.8	3.3	2,455
日本リーテック	1.1	1	851
四電工	0.6	0.6	1,090
中電工	2.2	2.2	4,659
関電工	8.2	8.4	7,274
きんでん	11.3	10.7	15,472
東京エネシス	1.7	1.5	1,353
トーエネック	0.5	0.5	1,695
住友電設	1.3	1.5	3,541
日本電設工業	2.8	2.5	3,755
エクシオグループ	7.6	7	16,443
新日本空調	1.4	0.9	1,696
九電工	3.9	3.7	12,006
三機工業	3.3	3.4	5,045
日揮ホールディングス	15.8	15.2	26,159
中外炉工業	0.6	0.5	880
ヤマト	1.5	1.2	938
太平電業	1.1	0.9	3,271
高砂熱学工業	4.6	3.7	7,122
三見金属工業	0.2	0.2	765
朝日工業社	0.3	0.7	1,498
明星工業	3.3	2.7	2,124
大気社	2.5	1.9	6,574
ダイダン	1.1	1	2,228

銘柄	期首(前期末)	当 期 末	
	株 数	株 数	評 価 額
	千株	千株	千円
日比谷総合設備	1.7	1.3	2,566
フィル・カンパニー	0.3	0.3	329
テスホールディングス	1.1	1.7	1,871
インフロンア・ホールディングス	21.8	16.1	16,164
東洋エンジニアリング	2.3	2.1	1,205
レイズネクスト	2.3	2.2	2,831
食料品 (3.4%)			
ニッポン	4.7	4.1	6,572
日清製粉グループ本社	18.4	14.2	22,251
日東富士製粉	0.2	0.3	1,305
昭和産業	1.5	1.3	3,222
鳥越製粉	1.4	1	588
中部飼料	1.8	2.1	2,167
フィード・ワン	2.1	2.2	1,493
東洋精糖	0.2	0.3	262
日本甜菜製糖	0.8	0.7	1,145
DM三井製糖ホールディングス	1.4	1.5	3,016
塩水港精糖	2.2	1.6	310
ウェルネオシュガー	0.7	0.8	1,324
森永製菓	3.8	2.9	11,092
中村屋	0.4	0.4	1,220
江崎グリコ	4.5	4.4	15,598
名糖産業	0.7	0.6	1,006
井村屋グループ	1	0.8	1,764
不二家	0.9	1.1	2,773
山崎製パン	12.3	10.3	15,398
第一屋製パン	0.4	0.2	75
モロゾフ	0.6	0.5	1,712
亀田製菓	0.9	1	4,330
寿スピリッツ	1.6	1.7	14,399
カルビー	7.5	7.1	20,746
森永乳業	3	2.8	13,006
六甲バター	1.2	1.1	1,458
ヤクルト本社	12.1	11	100,870
明治ホールディングス	10.8	9.6	62,016
雪印メグミルク	3.9	3.7	6,423
プリマハム	2	2.1	4,586
日本ハム	6.2	6	22,140

銘柄	期首(前期末)	当 期 末	
	株 数	株 数	評 価 額
	千株	千株	千円
林兼産業	0.5	0.4	179
丸大食品	1.6	1.5	2,223
S Foods	1.5	1.7	4,773
柿安本店	0.6	0.6	1,203
伊藤ハム米久ホールディングス	10.2	11.8	8,413
サッポロホールディングス	5.6	5.1	16,294
アサヒグループホールディングス	38.4	35.6	153,400
キリンホールディングス	60.1	69.6	142,749
宝ホールディングス	11.1	10.5	11,004
オエノンホールディングス	4.6	4.6	1,182
養命酒製造	0.4	0.5	917
コカ・コーラ ボトラーズジャパン ホールディングス	11.5	12	15,648
サントリー食品インターナショナル	10.9	10.9	48,559
ダイドーグループホールディングス	0.9	0.9	4,297
伊藤園	5	5.3	23,187
キーコーヒー	1.7	1.7	3,517
ユニカフェ	0.6	0.5	448
ジャパンフーズ	0.4	0.2	216
日清オイリオグループ	2	2.2	7,128
不二製油グループ本社	3.5	3.6	7,084
かどや製油	0.2	0.1	353
J-オイルミルズ	1.5	1.5	2,334
キッコーマン	11.8	10.2	67,014
味の素	36.1	37.7	152,270
ブルドックソース	0.7	0.6	1,124
キュービー	8.6	8.3	18,484
ハウス食品グループ本社	6.1	4.7	12,610
カゴメ	6.2	7.2	21,780
焼津水産化学工業	0.7	0.6	555
アリアケジャパン	1.5	1.4	6,440
ビエトロ	0.2	0.2	364
エバラ食品工業	0.3	0.4	1,214
やまみ	0.1	0.1	133
ニチレイ	7.5	7.1	19,468
東洋水産	7.9	7.8	42,744
イートアンドホールディングス	0.7	0.7	1,617
大冷	0.2	0.2	377
ヨシムラ・フード・ホールディングス	1	1	944

銘柄	期首(前期末)	当 期 末	
	株 数	株 数	評 価 額
	千株	千株	千円
日清食品ホールディングス	6.4	5.4	60,426
永谷園ホールディングス	0.8	0.8	1,640
一正蒲鉾	0.7	0.6	419
フジッコ	1.5	1.6	2,982
ロック・フィールド	1.8	1.8	2,808
日本たばこ産業	87.6	101.5	270,751
ケンコーマヨネーズ	1	1.1	1,431
わらべや日洋ホールディングス	1.1	1.2	2,260
なとり	0.9	1	2,066
イフジ産業	0.3	0.2	181
ビックスコーボレーション	0.8	—	—
ファーマフーズ	1.6	2.4	3,309
ユウグレナ	8.4	10	9,910
紀文食品	1	1.2	1,146
ビックスホールディングス	—	0.9	1,095
ミヨシ油脂	0.6	0.4	376
理研ビタミン	1.7	1.4	2,823
繊維製品 (0.5%)			
片倉工業	1.8	1.4	2,451
グンゼ	1.1	1.2	5,106
東洋紡	6.3	6.7	6,834
ユニチカ	4.7	4.8	1,075
富士紡ホールディングス	0.7	0.6	1,887
倉敷紡績	1.3	1.1	2,612
シキボウ	0.8	0.8	796
日本毛織	4.7	4.1	3,821
ダイトボウ	3.4	2.3	188
トーア紡コーポレーション	0.5	0.4	141
ダイドーリミテッド	2.8	2.2	547
帝国繊維	1.8	1.8	2,790
帝人	15	15	20,790
東レ	115.5	105.1	79,844
住江織物	0.4	0.3	565
日本フェルト	0.8	0.7	284
日東製網	0.2	0.2	303
アツギ	1.3	0.8	307
ダイニック	0.6	0.3	215
セーレン	3.3	3	7,398

銘柄	期首(前期末)	当 期 末	
	株 数	株 数	評 価 額
	千株	千株	千円
ソトー	0.7	0.5	397
東海染工	0.2	0.2	216
小松マテーレ	2.6	2.3	1,642
ワコールホールディングス	3.9	3	6,750
ホギメディカル	2.1	2.1	6,730
クラウドシアホールディングス	0.6	0.3	102
T S Iホールディングス	5.3	5.7	3,220
マツオカコーポレーション	0.5	0.4	547
ワールド	2.2	2	2,636
三陽商会	0.8	0.6	857
ナイガイ	0.8	0.5	129
オンワードホールディングス	9.8	10.3	3,440
ルックホールディングス	0.5	0.4	989
ゴールドウイン	2.9	2.8	28,980
デサント	3.1	2.7	10,179
キング	0.7	0.6	306
ヤマトインターナショナル	1.3	0.7	172
パルプ・紙 (0.2%)			
特種東海製紙	1	0.7	2,030
王子ホールディングス	66.7	65.3	34,217
日本製紙	7.7	8.1	7,695
三菱製紙	2.6	1.7	491
北越コーポレーション	10.5	9.9	7,761
中越パルプ工業	0.6	0.5	480
巴川製紙所	0.6	0.5	346
大王製紙	7.7	6.9	6,989
阿波製紙	0.6	0.4	269
レンゴー	15	14.3	12,798
トーモク	1	0.9	1,361
ザ・バック	1.2	1.2	3,292
化学 (6.1%)			
北の達人コーポレーション	5.8	6.7	2,244
クラレ	23.4	24.9	29,157
旭化成	105.7	97.9	92,065
共和レザー	1	0.8	400
レゾナック・ホールディングス	13.9	15.2	34,002
住友化学	117.3	116.4	54,242
住友精化	0.7	0.7	2,838

銘柄	期首(前期末)	当 期 末	
	株 数	株 数	評 価 額
	千株	千株	千円
日産化学	8.7	7.4	43,956
ラサ工業	0.6	0.6	1,193
クレハ	1.3	1.3	10,478
多木化学	0.6	0.6	2,742
テイカ	1.2	1.1	1,283
石原産業	2.7	2.9	2,995
片倉コープアグリ	0.3	0.3	519
日本曹達	2	1.7	7,301
東ソー	23	20.9	35,927
トクヤマ	5.1	5.1	10,179
セントラル硝子	2.6	2.5	7,120
東亜合成	8.9	7.8	8,938
大阪ソーダ	1.5	1	4,205
関東電化工業	3.6	3.1	3,140
デンカ	5.8	5.7	16,102
信越化学工業	27.4	26.5	510,125
日本カーバイド工業	0.6	0.6	766
堺化学工業	1.2	1.2	2,131
第一稀元素化学工業	1.5	1.5	1,530
エア・ウォーター	15.1	14.8	23,428
日本酸素ホールディングス	15.3	15.2	34,701
日本化学工業	0.5	0.5	945
東邦アセチレン	0.3	0.3	364
日本ペーカライジング	7.9	7.7	7,176
高圧ガス工業	2.5	2.3	1,515
四国化成ホールディングス	2.1	1.9	2,392
戸田工業	0.4	0.4	996
ステラ ケミファ	0.8	0.9	2,220
保土谷化学工業	0.5	0.4	1,226
日本触媒	2.7	2.4	13,296
大日精化工業	1.3	1.1	1,971
カネカ	4.1	3.6	12,078
三菱瓦斯化学	14.8	11.7	21,879
三井化学	14.5	12.9	40,248
J S R	14.9	14.7	44,761
東京応化工業	2.6	2.7	17,415
大阪有機化学工業	1.4	1.2	2,436
三菱ケミカルグループ	106.7	105.9	79,499

銘柄	期首(前期末)	当 期 末	
	株 数	株 数	評 価 額
	千株	千株	千円
KHネオケム	2.6	2.6	6,588
ダイセル	23.1	23.1	21,205
住友ベークライト	2.5	2.3	10,223
積水化学工業	33.3	32.1	58,775
日本ゼオン	14.4	9.4	11,552
アイカ工業	4.4	3.9	11,739
UBE	7.5	8.1	16,119
積水樹脂	2.4	2.3	4,413
タキロンシーアイ	3.4	3.4	1,683
旭有機材	0.9	1.1	3,007
ニチバン	0.9	1	1,766
リケンテクノス	3.8	3.4	1,832
大倉工業	0.8	0.7	1,329
積水化成成品工業	2	1.8	691
群栄化学工業	0.4	0.4	996
タイガースポリマー	0.9	0.5	208
ミライアル	0.5	0.4	615
ダイキアクシス	0.7	0.5	337
ダイキョーニシカワ	3.4	3.5	2,117
竹本容器	0.7	0.5	422
森六ホールディングス	0.9	0.8	1,390
恵和	0.5	1	1,540
日本化薬	12.5	12	14,016
カーリットホールディングス	1.7	1.4	982
日本精化	1.3	0.9	2,125
扶桑化学工業	1.4	1.5	5,437
トリケミカル研究所	1.7	2.1	4,930
ADEKA	7.3	5.4	11,167
日油	5.4	4.9	27,979
新日本理化	2.9	2	414
ハリマ化成グループ	1.2	1	880
花王	36	38.2	193,865
第一工業製薬	0.6	0.6	1,191
石原ケミカル	0.8	0.7	898
日華化学	0.6	0.6	501
ニイタカ	0.3	0.3	588
三洋化成工業	1	1	4,170
有機合成薬品工業	1.2	1.1	315

銘柄	期首(前期末)	当 期 末	
	株 数	株 数	評 価 額
	千株	千株	千円
大日本塗料	1.9	1.9	1,537
日本ペイントホールディングス	60	69.4	78,422
関西ペイント	16.5	14.4	25,300
神東塗料	1.4	1.2	150
中国塗料	3.8	2.6	2,782
日本特殊塗料	1.2	0.9	805
藤倉化成	2	2.1	934
太陽ホールディングス	2.3	2.4	5,620
D I C	6.7	6.1	14,707
サカタインクス	3.2	3.4	3,675
東洋インキS Cホールディングス	3.3	3	5,601
T&K TOKA	1.2	1.4	1,771
富士フイルムホールディングス	28.6	30.1	196,613
資生堂	30.3	32.8	207,296
ライオン	19.7	18.9	26,554
高砂香料工業	1.1	1.1	2,807
マンダム	3.4	3.4	4,766
ミルボン	2	2.3	12,604
ファンケル	6.6	6.9	18,333
コーセー	3.1	3.2	48,928
コタ	1	1.3	2,249
シーボン	0.3	0.2	321
ポーラ・オルビスホールディングス	6.9	8.1	14,223
ノエビアホールディングス	1.4	1.4	7,546
アジupanホールディングス	0.4	0.4	397
新日本製薬	0.5	0.9	1,258
エステー	1.1	1.2	1,854
アグロ カネショウ	0.5	0.7	1,096
コニシ	2.6	2.7	4,760
長谷川香料	2.8	3.3	9,933
星光PMC	0.9	0.7	378
小林製薬	4.5	4.6	41,124
荒川化学工業	1.3	1.3	1,261
メック	1.2	1.3	3,134
日本高純度化学	0.4	0.4	954
タカラバイオ	4.3	4.2	7,345
J C U	1.8	1.8	5,670
新田ゼラチン	1.1	0.9	783

銘柄	期首(前期末)	当 期 末	
	株 数	株 数	評 価 額
	千株	千株	千円
OATアグリオ	0.4	0.6	852
デクセリアルズ	4.2	4.5	12,406
アース製薬	1.3	1.4	6,937
北興化学工業	1.5	1.6	1,334
大成ラミック	0.6	0.5	1,440
クミアイ化学工業	6	6.2	5,282
日本農薬	2.9	2.9	2,024
アキレス	1	1	1,237
有沢製作所	2.5	2.6	3,572
日東電工	9.9	11.4	96,102
レック	2.2	2.3	2,191
三光合成	1.9	2	1,108
きもと	3	2.1	411
藤森工業	1.5	1.2	3,696
前澤化成工業	1	1	1,384
未来工業	0.6	0.5	746
ウェーブロックホールディングス	0.6	0.4	241
JSP	1	1.1	1,746
エフビコ	3	3	10,635
天馬	1.3	1.3	2,951
信越ポリマー	3	2.9	3,749
東リ	3.7	3.2	816
ニフコ	5.4	5.7	19,522
バルカー	1.4	1.3	4,153
ユニ・チャーム	31.4	32.7	165,658
ショーエイコーポレーション	0.5	0.4	228
医薬品 (5.4%)			
協和キリン	19.1	19	57,285
武田薬品工業	128	139	580,464
アステラス製薬	141.1	150.5	288,282
住友ファーマ	10.1	11.7	10,073
塩野義製薬	20.5	20.1	125,946
わかもと製薬	2.1	1.3	289
日本新薬	4.3	3.7	23,976
中外製薬	50.9	49.1	175,483
科研製薬	2.5	2.7	9,666
エーザイ	19.5	19.1	142,390
ロート製薬	8.3	15.2	34,169

銘柄	期首(前期末)	当 期 末	
	株 数	株 数	評 価 額
	千株	千株	千円
小野薬品工業	37.4	30.3	85,779
久光製薬	4.3	3.5	13,755
持田製薬	2	1.9	6,384
参天製薬	30.3	29.6	29,836
扶桑薬品工業	0.6	0.5	974
日本ケミファ	0.2	0.2	349
ソムラ	5	4.9	12,774
日医工	5.2	—	—
キッセイ薬品工業	2.8	2.4	5,949
生化学工業	2.9	3	2,448
栄研化学	2.9	2.5	3,895
日水製薬	0.6	—	—
鳥居薬品	0.9	0.9	2,848
JCRファーマ	4.6	5.3	8,469
東和薬品	2.4	2.4	4,732
富士製薬工業	1	1	1,043
ゼリア新薬工業	3	2.2	4,734
第一三共	127.9	136.8	570,456
キョーリン製薬ホールディングス	3.2	3.4	5,729
大幸薬品	2.5	2.9	1,183
ダイト	1.1	1.1	2,756
大塚ホールディングス	33.8	35.9	147,190
大正製薬ホールディングス	3.9	3.5	18,935
ペプチドリーム	8.6	7.6	15,785
あすか製薬ホールディングス	1.9	1.6	1,892
サワイグループホールディングス	3.6	3.6	14,238
石油・石炭製品 (0.5%)			
日本コークス工業	14.2	14	1,204
ニチレキ	2.1	1.9	2,597
ユシロ化学工業	0.8	0.7	581
ビービー・カストロール	0.5	0.5	439
富士石油	4.7	3.3	848
MORESCO	0.6	0.5	594
出光興産	18.1	17.4	55,158
ENEOSホールディングス	244.5	283.7	129,934
コスモエネルギーホールディングス	4.7	6.2	22,568
ゴム製品 (0.7%)			
横浜ゴム	9.4	8.9	18,601

銘柄	期首(前期末)	当 期 末	
	株 数	株 数	評 価 額
	千株	千株	千円
TOYO TIRE	8.6	9.1	14,050
ブリヂストン	46.9	50.2	243,319
住友ゴム工業	14.7	15.4	17,894
藤倉コンポジット	1.4	1	925
オカモト	1	0.9	3,438
フコク	0.8	0.8	828
ニッタ	1.7	1.6	4,635
住友理工	3.2	3.1	2,160
三ツ星ベルト	2	2.3	8,544
バンドー化学	2.6	2.5	2,492
ガラス・土石製品 (0.7%)			
日東紡績	2.4	1.9	3,938
AGC	14.9	16	78,080
日本板硝子	8	8.1	5,483
石塚硝子	0.3	0.2	286
日本山村硝子	0.7	0.5	276
日本電気硝子	6.5	6.4	15,059
オハラ	0.7	0.8	913
住友大阪セメント	3	2.2	7,458
太平洋セメント	9.2	10	22,430
日本ヒューム	1.5	1.4	900
日本コンクリート工業	3.2	3.1	700
三谷セキサン	0.8	0.7	2,887
アジアパイルホールディングス	2.5	2.5	1,555
東海カーボン	13.7	13.2	15,642
日本カーボン	0.8	0.9	3,694
東洋炭素	1.1	1	4,180
ノリタケカンパニーリミテド	0.9	0.8	3,384
TOTO	11.6	10.4	47,840
日本碍子	17.6	18.6	32,977
日本特殊陶業	12.4	11.9	31,035
ダントーホールディングス	1.3	1	312
MARUWA	0.6	0.6	10,434
品川リフラクトリーズ	0.4	0.5	2,007
黒崎播磨	0.3	0.3	1,782
ヨータイ	1	1.1	1,646
イソライト工業	0.8	—	—
東京窯業	1.9	1.3	380

銘柄	期首(前期末)	当 期 末	
	株 数	株 数	評 価 額
	千株	千株	千円
ニッカトー	0.8	0.7	371
フジミインコーポレーテッド	1.3	1.2	7,860
クニミネ工業	0.5	0.4	343
エーアンドエーマテリアル	0.2	0.3	268
ニチアス	3.8	4	10,176
ニチハ	2.2	2	5,228
鉄鋼 (0.9%)			
日本製鉄	72.1	72.4	205,398
神戸製鋼所	30.1	32.6	26,634
合同製鐵	0.8	0.8	2,476
JFEホールディングス	43.5	43.2	67,089
東京製鐵	5.5	4.6	6,693
共英製鋼	1.8	1.9	2,766
大和工業	3.1	2.7	13,716
東京鐵鋼	0.7	0.8	1,328
大阪製鐵	0.8	0.8	983
淀川製鋼所	2.1	1.9	4,913
中部鋼板	—	1.3	2,568
丸一鋼管	5.7	4.9	13,548
モリ工業	0.5	0.3	874
大同特殊鋼	2.6	2	9,650
日本高周波鋼業	0.8	0.5	163
日本冶金工業	1.2	1.2	4,926
山陽特殊製鋼	1.7	1.6	4,086
愛知製鋼	0.9	1	2,202
日立金属	17.4	—	—
日本金属	0.5	0.3	270
大平洋金属	1	1.2	2,416
新日本電工	10.6	10.4	3,837
栗本鐵工所	0.7	0.8	1,547
虹技	0.3	0.2	198
日本鑄鉄管	0.2	0.2	189
三菱製鋼	1.1	1	1,124
日亜鋼業	2	1.5	402
日本精練	0.3	0.2	893
エンビプロ・ホールディングス	0.5	1	699
シンニッタン	1.9	1.6	395
新家工業	0.5	0.3	686

銘柄	期首(前期末)	当 期 末	
	株 数	株 数	評 価 額
	千株	千株	千円
非鉄金属 (0.7%)			
大紀アルミニウム工業所	2.5	2.3	3,144
日本軽金属ホールディングス	4.1	4.4	6,248
三井金属鉱業	4.4	4.7	15,439
東邦亜鉛	0.9	1	2,090
三菱マテリアル	10.7	10.8	22,420
住友金属鉱山	20.6	18.8	96,011
DOWAホールディングス	4.4	3.6	15,948
古河機械金属	2.6	2.4	3,254
エス・サイエンス	11.6	8.7	234
大阪チタニウムテクノロジーズ	2.1	2.4	7,596
東邦チタニウム	3	3	6,720
UACJ	2.5	2.3	5,393
CKサンエツ	0.3	0.4	1,686
古河電気工業	5	5.4	12,479
住友電気工業	60.1	55.7	91,236
フジクラ	18.1	17.4	16,234
昭和電線ホールディングス	1.4	1.8	3,324
タツタ電線	2.9	3.3	2,343
カナレ電気	0.3	0.2	261
平河ヒューテック	1	1	1,295
リョービ	2.1	1.7	2,074
アーレスティ	1.9	1.6	777
アサヒホールディングス	6.4	6.5	12,636
金属製品 (0.6%)			
稲葉製作所	1	0.9	1,259
宮地エンジニアリンググループ	0.5	0.5	1,907
トーカロ	4.1	4.4	5,346
アルファCo	0.7	0.5	481
SUMCO	24.8	30.8	58,335
川田テクノロジーズ	0.3	0.4	1,342
RS Technologies	0.5	1.1	4,130
ジェイテックコーポレーション	0.2	0.2	584
信和	1.1	0.8	653
東洋製織グループホールディングス	10.2	10.7	17,976
ホッカンホールディングス	0.9	0.8	1,079
コロナ	0.8	0.7	632
横河ブリッジホールディングス	2.7	2.1	4,206

銘柄	期首(前期末)	当 期 末	
	株 数	株 数	評 価 額
	千株	千株	千円
駒井ハルテック	0.3	0.2	308
高田機工	0.1	0.1	259
三和ホールディングス	15.2	14.9	20,040
文化シャッター	5.1	4.7	5,296
三協立山	2.1	1.9	1,174
アルインコ	1.2	1.3	1,383
東洋シャッター	0.4	0.4	200
L I X I L	25.4	23.6	49,560
日本フィルコン	1.2	0.9	405
ノーリツ	3.1	2.4	3,571
長府製作所	1.6	1.6	3,305
リンナイ	3	2.9	27,927
ダイニチ工業	0.8	0.7	465
日東精工	2.1	2.3	1,150
三洋工業	0.1	0.2	369
岡部	3.1	2.6	1,874
ジーテクト	1.9	1.8	2,475
東ブレ	3	2.8	3,116
高周波熱練	2.9	2.6	1,762
東京製綱	1.1	1	1,176
サンコール	1.5	1.3	754
モリテック スチール	1.4	1.1	324
パイオラックス	2.3	2.3	4,319
エイチワン	1.6	1.7	1,047
日本発條	14.8	14.3	12,584
中央発條	0.8	0.9	624
アドパネクス	0.3	0.2	220
立川ブラインド工業	0.7	0.8	960
三益半導体工業	1.2	1.3	3,302
機械 (5.3%)			
日本ドライケミカル	0.4	0.4	654
日本製鋼所	4.9	4.4	11,800
三浦工業	6.9	6.6	21,978
タクマ	5.4	4.8	6,297
ツガミ	3.6	3.5	5,138
オークマ	1.9	1.6	8,288
芝浦機械	1.8	1.6	4,635
アマダ	25.3	25.2	29,635

銘柄	期首(前期末)	当 期 末	
	株 数	株 数	評 価 額
	千株	千株	千円
アイダエンジニアリング	4.2	3.2	2,582
TAKISAWA	0.6	0.4	440
FUJI	7.4	6.9	13,993
牧野フライス製作所	1.8	1.8	8,460
オーエスジー	7.5	7.6	14,888
ダイジェット工業	0.3	0.2	164
旭ダイヤモンド工業	4.4	4.5	3,325
DMG森精機	9.6	9.6	19,776
ソディック	3.7	4.4	3,269
ディスコ	2.4	2.5	100,000
日東工器	0.9	0.8	1,332
日進工具	1.3	1.3	1,361
パンチ工業	1.4	1.2	547
富士ダイス	0.8	0.7	408
豊和工業	0.9	0.8	781
ニデックオーケーケー	0.6	0.5	451
東洋機械金属	1.1	1	560
島精機製作所	2.4	2.5	4,590
オプトラン	2	2.4	5,956
NCホールディングス	0.5	0.3	622
イワキポンプ	1	1.1	1,398
フリュー	1.5	1.7	1,938
ヤマシンフィルタ	3.4	3.8	1,573
日阪製作所	1.9	1.4	1,202
やまびこ	3.1	2.6	2,938
野村マイクロ・サイエンス	0.4	0.5	2,375
平田機工	0.8	0.8	5,272
ベガサスミシン製造	1.7	1.8	1,200
マルマエ	0.7	0.8	1,442
タツモ	0.8	0.9	1,755
ナプテスコ	9.2	9.9	35,392
三井海洋開発	1.8	2	2,884
レオン自動車	1.8	1.7	2,014
SMC	4.8	5.1	345,423
ホソカワミクロン	1.1	1.2	3,158
ユニオンツール	0.6	0.7	2,362
オイレス工業	2.2	2.2	3,537
日精エー・エス・ビー機械	0.6	0.7	2,961

銘柄	期首(前期末)	当 期 末	
	株 数	株 数	評 価 額
	千株	千株	千円
サトーホールディングス	2.2	2.3	5,087
技研製作所	1.4	1.7	4,700
日本エアーテック	0.7	0.8	886
カワタ	0.6	0.4	338
日精樹脂工業	1.1	1.2	1,161
オカダアイヨン	0.6	0.5	796
ワイエイシイホールディングス	0.7	0.6	1,333
小松製作所	73.8	74.1	239,861
住友重機械工業	9.3	9.3	26,598
日立建機	6.5	6.3	19,750
日工	2.1	2.2	1,372
巴工業	0.7	0.7	1,689
井関農機	1.6	1.5	1,816
TOWA	1.4	1.6	2,923
丸山製作所	0.3	0.2	339
北川鉄工所	0.7	0.6	669
ローツェ	0.8	0.8	8,296
タカキタ	0.6	0.4	170
クボタ	78.9	83.7	166,144
荏原実業	0.8	0.8	2,252
三菱化工機	0.5	0.5	1,102
月島機械	2.9	2.1	2,303
帝国電機製作所	1.1	1.2	2,989
新東工業	3.5	3.2	2,371
澁谷工業	1.4	1.5	3,685
アイチ コーポレーション	2.3	2.1	1,631
小森コーポレーション	4.2	3.7	3,119
鶴見製作所	1.3	1.2	2,395
住友精密工業	0.3	0.1	363
日本ギア工業	0.6	0.5	233
酒井重工業	0.3	0.2	760
荏原製作所	6.8	6.5	36,270
石井鐵工所	0.2	0.2	456
西島製作所	1.4	1.4	2,002
北越工業	1.6	1.6	2,214
ダイキン工業	20.7	18.9	433,377
オルガノ	0.5	2.2	7,348
トーヨーカネツ	0.6	0.6	1,609

銘柄	期首(前期末)	当 期 末	
	株 数	株 数	評 価 額
	千株	千株	千円
栗田工業	8.8	8.9	53,845
椿本チエイン	2.1	2.2	6,776
大同工業	0.8	0.6	439
木村化工機	1.4	1.2	855
アネスト岩田	2.6	2.7	2,481
ダイフク	8.9	8.2	59,942
サムコ	0.4	0.5	1,822
加藤製作所	0.9	0.7	564
油研工業	0.3	0.2	386
タダノ	8.5	8.3	7,968
フジテック	6	5.8	18,589
CKD	4.8	4.4	8,725
キトー	1.4	—	—
平和	4.6	5.3	12,428
理想科学工業	1.4	1.4	3,206
SANKYO	3.5	3.1	16,771
日本金銭機械	1.9	1.8	1,976
マースグループホールディングス	1	0.9	2,182
フクシマガリレイ	1.1	1.2	5,142
オーイズミ	0.8	0.6	308
ダイコク電機	0.8	0.9	2,289
竹内製作所	2.5	2.9	8,415
アマノ	4.3	4.5	11,178
JUKI	2.4	2.5	1,547
サンデン	2.8	2.1	457
ジャノメ	1.4	1.6	960
マックス	2.1	2	4,188
グローリー	4.2	4.1	10,061
新晃工業	1.5	1.6	2,443
大和冷機工業	2.3	2.4	2,856
セガサミーホールディングス	16.2	12.7	28,536
日本ビストンリング	0.7	0.5	637
リケン	0.7	0.6	1,492
T P R	2.2	1.8	2,361
ツバキ・ナカシマ	3.6	3.9	3,693
ホシザキ	4.8	10.2	45,798
大豊工業	1.3	1.4	872
日本精工	30.7	29.1	21,068

銘柄	期首(前期末)	当 期 末	
	株 数	株 数	評 価 額
	千株	千株	千円
NTN	35.6	31.5	9,891
ジェイテクト	15.6	14.1	13,860
不二越	1.4	1.2	4,578
日本トムソン	4.5	3.9	2,418
T H K	9.2	9.2	25,447
ユーンシン精機	1.3	1.2	871
前澤給装工業	1.2	1.1	1,056
イーグル工業	2.1	1.7	1,921
前澤工業	1	0.8	501
日本ビラー工業	1.7	1.5	4,890
キッツ	5.5	5.8	4,663
マキタ	19.8	19.7	69,442
三井E&Sホールディングス	6.1	7.3	2,978
日立造船	13.9	13	11,830
三菱重工業	25.6	27.7	136,450
I H I	10.2	10	36,650
スター精密	2.5	3	4,902
電気機器 (17.5%)			
日清紡ホールディングス	10	12.9	12,693
イビデン	8.6	9.1	42,542
コニカミノルタ	35.8	35.3	20,050
ブラザー工業	19.9	21.1	40,385
ミネベアミツミ	28.1	27.5	65,642
日立製作所	78.3	76.9	537,377
東芝	28.5	30.4	136,952
三菱電機	162.7	163.5	248,029
富士電機	9.8	9.6	49,632
東洋電機製造	0.6	0.5	431
安川電機	17.5	18.8	95,504
シンフォニアテクノロジー	2	1.8	2,941
明電舎	2.8	2.4	4,624
オリジン	0.4	0.3	375
山洋電気	0.7	0.7	4,018
デンヨー	1.4	1.2	1,843
PHCホールディングス	1.9	2.2	3,066
ソシオネクスト	—	1.6	13,408
東芝テック	1.8	2.4	9,360
芝浦メカトロニクス	0.3	0.3	4,044

銘柄	期首(前期末)	当 期 末	
	株 数	株 数	評 価 額
	千株	千株	千円
マブチモーター	3.8	3.9	14,547
日本電産	42.2	38.4	271,257
ユー・エム・シー・エレクトロニクス	0.9	1.2	624
トレックス・セミコンダクター	0.8	0.8	2,212
東光高岳	0.9	1	1,976
ダブル・スコープ	—	5.2	7,716
ダイヘン	1.8	1.4	5,859
ヤーマン	2.7	2.7	3,682
JVCケンウッド	14.5	14.5	5,858
ミマキエンジニアリング	1.5	1.5	823
IPEX	0.8	0.9	1,032
日新電機	3.8	3.8	6,460
大崎電気工業	3	3.7	1,924
オムロン	13.6	14.5	107,401
日東工業	2.1	2.1	5,348
IDEC	2	2.3	7,222
正興電機製作所	0.5	0.6	612
不二電機工業	0.4	0.3	328
ジーエス・ユアサ コーポレーション	5.3	5.2	12,568
サクサホールディングス	0.4	0.3	419
メルコホールディングス	0.4	0.4	1,330
テクノメディカ	0.4	0.4	680
ダイヤモンドエレクトリックホールディングス	0.5	0.5	669
日本電気	20.7	22.4	108,304
富士通	14.7	15.8	284,874
沖電気工業	6.6	7.2	5,040
岩崎通信機	0.6	0.6	468
電気興業	0.9	0.7	1,388
サンケン電気	1.5	1.5	12,300
ナカヨ	0.2	0.2	231
アイホン	1	1	1,945
ルネサスエレクトロニクス	88.3	103.2	164,397
セイコーエプソン	20.3	21	38,241
ワコム	12.6	12.5	8,287
アルバック	3.2	3.8	22,610
アクセル	0.7	0.5	769
EIZO	1.3	1.2	4,374
ジャパンディスプレイ	—	61.3	2,574

銘柄	期首(前期末)	当 期 末	
	株 数	株 数	評 価 額
	千株	千株	千円
日本信号	4	3.6	3,646
京三製作所	3.6	3.4	1,387
能美防災	2.1	2.1	3,576
ホーチキ	1.2	1.2	1,738
星和電機	0.8	0.5	215
エレコム	3.7	3.8	4,940
パナソニック ホールディングス	173.7	186.9	219,420
シャープ	18.7	19.1	18,202
アンリツ	10.5	11.1	13,875
富士通ゼネラル	4.5	4.5	16,537
ソニーグループ	102	110.8	1,297,468
TDK	23.6	25	114,000
帝国通信工業	0.8	0.7	1,018
タムラ製作所	6.5	6.8	5,181
アルプスアルパイン	14.5	14.2	19,965
池上通信機	0.6	0.5	292
日本電波工業	—	1.9	2,720
鈴木	0.8	0.9	888
メイコー	1.3	1.7	4,695
日本トリム	0.4	0.4	1,106
ローランド ディー. ジー.	1	0.9	2,803
フォスター電機	1.8	1.5	1,435
SMK	0.5	0.4	949
ヨコオ	1.2	1.3	2,626
ホシデン	4	3.8	5,635
ヒロセ電機	2.5	2.6	43,212
日本航空電子工業	3.8	3.3	7,345
TOA	1.8	1.8	1,404
マクセル	3.3	3.5	4,984
古野電気	2	2	1,844
ユニデンホールディングス	0.4	—	—
スミダコーポレーション	1.6	1.5	2,500
アイコム	0.6	0.6	1,530
リオン	0.7	0.6	1,101
本多通信工業	1.6	—	—
横河電機	16.3	17.3	36,554
新電元工業	0.7	0.6	2,037
アズビル	9.5	10.9	39,894

銘柄	期首(前期末)	当 期 末	
	株 数	株 数	評 価 額
	千株	千株	千円
東亜ディーケーケー	0.8	0.7	538
日本光電工業	6.7	7.2	24,192
チノー	0.6	0.7	1,336
共和電業	1.5	1.3	439
日本電子材料	0.8	1	1,512
堀場製作所	3	3.5	21,105
アドバンテスト	12.1	12.3	123,123
小野測器	0.8	0.5	200
エスベック	1.3	1.3	2,666
キーエンス	14.7	15.7	931,638
日置電機	0.8	0.8	5,976
シスメックス	13.8	13.5	114,547
日本マイクロニクス	2.8	2.6	3,582
メガチップス	1.5	1.3	3,767
OBARA GROUP	0.7	0.7	2,586
澤藤電機	0.2	0.2	227
原田工業	0.9	0.6	520
コーセル	1.8	1.9	2,055
イリソ電子工業	1.4	1.5	6,742
オブテックスグループ	2.7	2.9	5,968
千代田インテグレ	0.7	0.5	1,129
アイ・オー・データ機器	0.5	—	—
レーザーテック	7.2	7.2	161,352
スタンレー電気	11.3	11.1	30,946
岩崎電気	0.6	0.5	2,222
ウシオ電機	8.4	8.2	12,652
岡谷電機産業	1.5	1.1	300
ヘリオス テクノ ホールディング	1.7	1.3	539
エノモト	0.5	0.3	542
日本セラミック	1.6	1.6	4,307
遠藤照明	0.8	0.6	444
古河電池	1.2	1.2	1,304
双信電機	0.9	0.6	223
山一電機	1.3	1.4	2,447
図研	1.1	1.4	4,753
日本電子	3.4	3.9	15,678
カシオ計算機	11.9	11.7	14,987
ファナック	14.3	15.4	349,195

銘柄	期首(前期末)	当 期 末	
	株 数	株 数	評 価 額
	千株	千株	千円
日本シイエムケイ	3.4	3.4	1,710
エンプラス	0.4	0.5	1,942
大真空	2.3	1.9	1,409
ローム	7.3	7.2	76,176
浜松ホトニクス	11.7	12.6	83,160
三井ハイテック	1.6	1.6	11,216
新光電気工業	4.8	5.5	21,010
京セラ	22.9	24.3	158,679
太陽誘電	7.9	7.6	32,376
村田製作所	47.8	47.5	356,297
双葉電子工業	3	2.9	1,568
北陸電気工業	0.7	0.5	675
ニチコン	5.2	3.2	4,067
日本ケミコン	1.6	1.6	3,184
KOA	2.6	2.4	4,380
市光工業	2.1	2.3	874
小糸製作所	9	18.8	42,018
ミツバ	3.2	3	1,509
SCREENホールディングス	2.8	2.7	27,783
キャノン電子	1.6	1.7	2,966
キャノン	80.9	85.9	246,017
リコー	45.3	39.2	39,631
象印マホービン	4.5	4.7	7,571
MUTOHホールディングス	0.3	0.2	325
東京エレクトロン	10.3	11	507,650
イノテック	—	1	1,283
輸送用機器 (7.4%)			
トヨタ紡織	6.6	6.6	13,351
芦森工業	0.4	0.3	443
ユニプレス	2.6	2.8	2,144
豊田自動織機	13.2	11.4	87,210
モリタホールディングス	2.6	2.8	3,231
三櫻工業	2.3	2.4	1,526
デンソー	35.8	32.3	234,562
東海理化電機製作所	4.2	4.4	6,388
川崎重工業	11.9	11.8	34,951
名村造船所	5.3	3.6	1,429
日本車輛製造	0.6	0.6	1,163

銘柄	期首(前期末)	当 期 末	
	株 数	株 数	評 価 額
	千株	千株	千円
三菱ロジスネクスト	2.2	2.5	2,000
近畿車輛	0.3	0.2	218
日産自動車	192.2	222.6	107,560
いすゞ自動車	51.1	45.5	72,709
トヨタ自動車	824.6	859.9	1,613,602
日野自動車	20.3	20.2	11,110
三菱自動車工業	60.7	61.2	31,089
エフテック	1.3	1	545
レシップホールディングス	0.8	0.6	279
GMB	0.4	0.3	215
ファルテック	0.3	0.2	118
武蔵精密工業	3.6	3.9	6,852
日産車体	2.4	2.8	2,385
新明和工業	4.5	4.9	5,198
極東開発工業	2.9	2.8	4,034
トビー工業	1.4	1.3	2,158
ティラド	0.5	0.4	883
タチエス	2.9	2.5	2,945
NOK	7.9	6	7,362
フタバ産業	4.3	4.2	1,638
KYB	1.7	1.5	5,265
大同メタル工業	3.3	3.1	1,531
プレス工業	8.2	7.1	3,116
ミクニ	2.4	1.6	521
太平洋工業	3.4	3.6	3,916
河西工業	2.4	1.9	288
アイシン	11.9	12.1	43,620
マツダ	51.2	51.8	55,788
今仙電機製作所	1.1	0.9	628
本田技研工業	128.1	127.3	422,381
スズキ	37.2	28.8	135,590
SUBARU	46.7	49.6	105,176
安永	0.9	0.6	405
ヤマハ発動機	21.3	24.6	83,025
TBK	1.8	1.4	334
エクセディ	2.5	2.6	4,477
豊田合成	5.2	4.6	9,706
愛三工業	2.6	2.6	2,212

銘柄	期首(前期末)	当 期 末	
	株 数	株 数	評 価 額
	千株	千株	千円
盟和産業	0.2	0.2	190
日本プラスト	1.4	1.1	440
ヨロズ	1.6	1.5	1,080
エフ・シー・シー	2.7	2.8	4,009
シマノ	6.5	6.4	147,456
テイ・エス テック	6.8	7.2	11,376
ジャムコ	1.1	0.8	1,359
精密機器 (2.6%)			
テルモ	46	48.9	188,362
クリエートメディック	0.4	0.4	356
日機装	5	3.9	4,032
日本エム・ディ・エム	1	1	1,034
島津製作所	21	19.1	75,731
JMS	1.4	1.4	705
長野計器	1.2	1.2	1,370
プイ・テクノロジー	0.7	0.8	1,980
東京計器	1	1.2	1,515
愛知時計電機	0.6	0.6	858
インターアクション	0.9	0.8	1,139
オーバル	1.6	1.3	578
東京精密	2.7	3.4	15,776
マニー	6.5	6.9	12,903
ニコン	24.9	24.4	29,694
トプコン	7.7	8.2	13,374
オリンパス	85.4	97.9	234,127
理研計器	1.3	1	4,750
タムロン	1.3	1.2	3,774
HOYA	31.8	33.5	458,950
シード	0.9	0.7	368
ノーリツ鋼機	1.5	1.5	3,436
A&Dホロンホールディングス	1.5	2.3	2,849
朝日インテック	17.8	17.5	39,462
シチズン時計	19.5	17.3	10,691
リズム	0.6	0.5	789
大研医器	1.3	1.1	511
メニコン	5.4	5.4	15,330
シンシア	0.2	0.1	49
松風	0.7	0.7	1,511

銘柄	期首(前期末)	当 期 末	
	株 数	株 数	評 価 額
	千株	千株	千円
セイコーグループ	2.4	2.4	6,813
ニプロ	12.2	13	13,689
その他製品 (2.2%)			
KYORITSU	—	2.1	256
中本ボックス	0.5	0.4	646
スノーピーク	2.1	2.7	5,904
パラマウントベッドホールディングス	3.1	3.6	8,431
トランザクション	0.9	1.2	1,833
粧美堂	0.6	0.4	153
ニホンフラッシュ	1.4	1.5	1,396
前田工織	1.8	1.3	4,348
永大産業	2.1	1.1	240
アートネイチャー	1.3	1.6	1,196
バンダイナムコホールディングス	14.6	14.3	123,995
アイフィスジャパン	0.4	0.4	240
共立印刷	3.6	—	—
SHOEI	1.5	1.6	7,848
フランスベッドホールディングス	2.3	1.9	1,871
パイロットコーポレーション	2.7	2.5	11,137
萩原工業	1.1	1	1,173
フジシールインターナショナル	3.9	3.2	5,123
タカラトミー	7	7.3	9,380
広済堂ホールディングス	1.1	1	1,999
エステールホールディングス	0.6	0.3	186
タカノ	0.7	0.5	334
プロネクサス	1.3	1.3	1,279
ホクシン	1.7	1.1	166
ウッドワン	0.5	0.5	452
大建工業	1	1	2,092
凸版印刷	24.7	20.4	46,389
大日本印刷	19.2	18.6	65,937
共同印刷	0.5	0.5	1,463
NISSHA	3.3	3	5,640
光村印刷	0.1	0.1	122
TAKARA & COMPANY	1	1	2,128
アシックス	14.4	14.5	44,515
ツツミ	0.5	0.3	576
ローランド	1.2	1.2	4,554

銘柄	期首(前期末)	当 期 末	
	株 数	株 数	評 価 額
	千株	千株	千円
小松ウオール工業	0.5	0.6	1,143
ヤマハ	9.4	9.9	49,104
河合楽器製作所	0.5	0.4	1,032
クリナップ	1.6	1.7	1,065
ビジョン	9.9	10	20,910
兼松サステック	0.1	0.1	224
キングジム	1.5	1.3	1,145
リントック	3.4	3.1	6,655
イトーキ	3.3	3.2	2,166
任天堂	9.2	98.8	516,131
三菱鉛筆	2.7	2.2	3,080
タカラスタンダード	3.4	3	4,119
コクヨ	7.9	7.5	13,612
ナカバヤシ	1.4	1.6	772
グロブライド	—	1.3	3,294
オカムラ	5.7	4.7	6,124
美津濃	1.7	1.6	4,526
電気・ガス業 (1.2%)			
東京電力ホールディングス	122.2	141.3	64,715
中部電力	49.7	57.7	79,914
関西電力	61.8	60.5	73,568
中国電力	25.5	25	17,050
北陸電力	14.9	14.7	7,835
東北電力	38.2	38.3	25,622
四国電力	14.8	13.4	9,674
九州電力	33.6	36.2	26,462
北海道電力	14.2	15.2	7,189
沖縄電力	3.4	3.7	3,825
電源開発	13.9	11.8	24,992
エフオン	1.1	1	541
イーレックス	2.4	2.8	5,530
レノバ	3.2	4.2	8,946
東京瓦斯	31.2	33.1	89,866
大阪瓦斯	29.4	31.7	68,757
東邦瓦斯	7.5	6.2	15,413
北海道瓦斯	0.8	0.9	1,590
広島ガス	2.8	3.1	1,057
西部ガスホールディングス	1.9	1.5	2,610

銘柄	期首(前期末)	当 期 末	
	株 数	株 数	評 価 額
	千株	千株	千円
静岡ガス	4.2	3.6	4,064
メタウォーター	1.7	1.9	3,146
陸運業 (2.9%)			
SBSホールディングス	1.2	1.4	4,195
東武鉄道	16	17.2	52,460
相鉄ホールディングス	5.3	5.2	11,762
東急	41.1	44	70,708
京浜急行電鉄	21.1	17.8	22,855
小田急電鉄	24.3	23.8	39,484
京王電鉄	8.5	8.3	40,130
京成電鉄	11.3	10.1	38,178
富士急行	1.9	1.9	7,885
東日本旅客鉄道	28.7	26.5	182,161
西日本旅客鉄道	19.8	20	104,240
東海旅客鉄道	13.5	12.1	185,311
西武ホールディングス	21.4	19	26,410
鴻池運輸	2.6	2.7	3,955
西日本鉄道	4.5	4.2	10,038
ハマキョウレックス	1.1	1.2	3,816
サカイ引越センター	0.8	0.8	3,592
近鉄グループホールディングス	15.5	15.7	66,568
阪急阪神ホールディングス	19.3	20.8	80,184
南海電気鉄道	6.9	7.5	20,775
京阪ホールディングス	6.9	6.5	21,742
神戸電鉄	0.4	0.4	1,274
名古屋鉄道	12.7	17.3	36,157
山陽電気鉄道	1.2	1.1	2,407
アルプス物流	1.1	1.3	1,691
ヤマトホールディングス	21.6	20	47,100
山九	4.1	4	20,000
丸運	0.9	0.5	109
丸全昭和運輸	1.3	1	3,045
センコーグループホールディングス	7.8	8.3	8,117
トナミホールディングス	0.4	0.4	1,480
ニッコンホールディングス	5.1	5	12,350
日本石油輸送	0.2	0.2	470
福山通運	2.5	1.2	4,032
セイノーホールディングス	10.4	9.7	13,521

銘柄	期首(前期末)	当 期 末	
	株 数	株 数	評 価 額
	千株	千株	千円
エスライン	0.4	0.4	323
神奈川中央交通	0.4	0.4	1,292
日立物流	3	—	—
AZ-COM丸和ホールディングス	3.3	3.8	6,452
C&Fロジホールディングス	1.6	1.5	1,804
九州旅客鉄道	11.9	11.1	32,134
SGホールディングス	29.1	30	62,850
NIPPON EXPRESSホールディングス	5.3	5.8	43,094
海運業 (0.6%)			
日本郵船	12.9	41.8	136,644
商船三井	8.5	27.6	93,012
川崎汽船	4.8	13.3	42,493
NSユナイテッド海運	0.9	0.9	3,577
飯野海運	7.4	5.8	5,388
乾汽船	1.1	2	3,918
空運業 (0.5%)			
日本航空	35.4	38.4	98,764
ANAホールディングス	39.3	42.6	119,556
パスコ	0.3	0.3	413
倉庫・運輸関連業 (0.1%)			
トランコム	0.4	0.5	3,450
日新	1.3	1.2	2,508
三菱倉庫	4.9	3.3	10,411
三井倉庫ホールディングス	1.7	1.5	5,857
住友倉庫	5.4	4.3	8,896
澁澤倉庫	0.9	0.6	1,279
東陽倉庫	2.6	1.9	514
日本トランスシティ	3.4	3.2	1,840
ケイヒン	0.2	0.3	456
中央倉庫	0.9	0.8	779
川西倉庫	0.4	0.3	304
安田倉庫	1.1	1	941
ファイズホールディングス	0.4	0.3	349
東洋埠頭	0.4	0.4	548
上組	8.4	7.5	20,130
サンリツ	0.4	0.3	222
キムラユニティー	0.4	0.7	688
キユーソー流通システム	0.8	0.9	853

銘柄	期首(前期末)	当 期 末	
	株 数	株 数	評 価 額
	千株	千株	千円
近鉄エクスプレス	2.9	—	—
東海運	1.3	0.8	227
エーアイティー	1	1	1,552
内外トランスライン	0.6	0.6	1,290
日本コンセプト	0.5	0.5	729
情報・通信業 (8.8%)			
NECネットエスアイ	5.3	5.2	8,377
クロスキャット	0.5	0.9	1,195
システナ	22.7	26.4	9,187
デジタルアーツ	0.9	1	5,500
日鉄ソリューションズ	2.3	2.7	9,072
キューブシステム	0.8	1	1,101
WOW WORLD	0.2	—	—
コア	0.7	0.7	1,058
手間いらず	—	0.3	1,450
ラクーンホールディングス	1.4	1.3	1,495
ソリトンシステムズ	0.8	0.8	808
ソフトクリエイトホールディングス	0.7	0.7	2,422
T I S	15.2	17.7	60,445
J N Sホールディングス	0.8	0.7	241
グリー	7.3	4.2	2,923
GMOベバボ	0.2	0.2	364
コーエーテックモホールディングス	5.1	9.8	23,177
三菱総合研究所	0.7	0.8	4,056
ボルテージ	0.5	0.4	126
電算	0.2	0.2	320
AGS	0.8	0.6	406
ファインデックス	1.4	1.3	685
ブレインパッド	1.4	1.2	840
K L a b	3.1	3.2	1,232
ポールトゥウィンホールディングス	2.3	2.7	2,305
ネクソン	36	40.6	123,221
アイスタイル	4.1	4.6	2,212
エムアップホールディングス	2	1.9	2,167
エイチーム	1.2	1.2	926
エニグモ	1.8	2	1,158
テクノスジャパン	1.2	1.2	705
コロブラ	5.3	6.2	3,651

銘柄	期首(前期末)	当 期 末	
	株 数	株 数	評 価 額
	千株	千株	千円
オルトプラス	1.3	—	—
ブロードリーフ	7.9	9.2	4,075
クロス・マーケティンググループ	0.7	0.9	667
デジタルハーツホールディングス	0.8	1	1,560
システム情報	1.2	1.4	1,142
メディアドゥ	0.6	0.6	965
じげん	4.7	4.6	1,798
ブイキューブ	1.7	1.9	1,333
エンカレッジ・テクノロジー	0.4	0.3	148
サイバーリンクス	0.6	0.5	470
フィックスターズ	1.8	1.8	2,449
CARTA HOLDINGS	0.7	0.8	1,316
オブティム	1.1	1.3	1,491
セレス	0.6	0.7	746
SHIFT	0.8	1.1	25,828
ティョーガイア	1.4	1.7	2,774
セック	0.2	0.2	643
テクマトリックス	2.7	2.9	4,535
プロシップ	0.5	0.7	973
ガンホー・オンライン・エンターテイメント	4.1	4.8	10,358
GMOペイメントゲートウェイ	3.1	3.6	42,192
ザッパラス	0.6	0.4	141
システムリサーチ	0.4	0.5	1,139
インターネットイニシアティブ	4.3	8.8	23,029
さくらインターネット	1.8	1.8	1,152
ヴィンクス	0.5	0.4	585
GMOグローバルサイン・ホールディングス	0.4	0.5	2,172
S R Aホールディングス	0.8	0.8	2,404
システムインテグレータ	0.5	0.4	166
朝日ネット	1.4	1.6	931
e B A S E	1.9	2.2	1,419
アバントグループ	1.7	2	2,714
アドソル日進	0.6	0.7	1,022
ODKソリューションズ	0.3	0.3	178
フリービット	0.8	0.8	903
コムチュア	1.8	2.1	4,687
サイバーコム	0.2	0.2	291
アステリア	1.2	1.3	934

銘柄	期首(前期末)	当 期 末	
	株 数	株 数	評 価 額
	千株	千株	千円
アイル	0.9	0.9	1,674
マークライNZ	0.8	0.9	2,403
メディカル・データ・ビジョン	2.1	2.4	2,313
g u m i	2.3	2.5	1,995
ショーケース	0.4	0.3	95
モバイルファクトリー	0.4	0.3	273
テラスカイ	0.6	0.7	1,383
デジタル・インフォメーション・テクノロジー	0.7	0.9	1,634
PC Iホールディングス	0.7	0.6	605
パイブDHD	0.3	—	—
アイビーシー	0.3	0.2	80
ネオジャパン	0.5	0.5	480
PR T I M E S	0.4	0.4	722
ラクス	5.5	7.4	13,601
ランドコンピュータ	0.3	0.3	292
ダブルスタンダード	0.5	0.6	1,305
オープンDア	1	1.1	1,817
マイネット	0.6	0.5	185
アカツキ	0.7	0.8	1,705
ベネフィットジャパン	0.1	0.1	122
U b i c o mホールディングス	0.4	0.5	921
カナミックネットワーク	1.8	2.3	1,235
ノムラシステムコーポレーション	0.9	1.3	148
チェンジ	3	3.9	8,451
シンクロ・フード	0.9	0.9	416
オークネット	0.9	0.8	1,496
キャピタル・アセット・プランニング	0.4	0.3	182
セグエグループ	0.5	0.4	351
エイトレッド	0.3	0.2	300
マクロミル	3.5	3.1	3,317
ビーグリー	0.4	0.3	351
オロ	0.5	0.5	959
ユーザーローカル	0.5	0.6	982
テモナ	0.4	0.3	83
ニーズウェル	0.5	0.5	426
マネーフォワード	2.4	3.8	19,608
サインポスト	0.6	0.6	348
Sun Asterisk	—	0.9	1,163

銘柄	期首(前期末)	当 期 末	
	株 数	株 数	評 価 額
	千株	千株	千円
電算システムホールディングス	0.7	0.8	1,930
Appier Group	—	4.5	8,514
ソルクシーズ	1.4	1.2	428
フェイス	0.4	0.3	157
プロトコーポレーション	1.7	2	2,476
ハイマックス	0.4	0.5	712
野村総合研究所	30.9	32.2	94,732
サイバネットシステム	1.1	1.3	1,300
CEホールディングス	0.9	0.7	362
日本システム技術	0.3	0.6	1,024
インテージホールディングス	1.8	1.8	2,950
東邦システムサイエンス	0.5	0.4	412
ソースネクスト	7.2	8.1	2,130
インフォコム	1.8	2	4,660
シンプレクス・ホールディングス	1.9	2.7	6,204
HEROZ	0.5	0.6	646
ラクスル	1.8	4.4	6,428
メルカリ	—	7.1	18,673
I P S	0.5	0.5	1,349
F I G	2.1	1.6	494
システムサポート	0.6	0.6	1,008
イーソル	1	1	801
アルテリア・ネットワークス	2	1.5	1,872
東海ソフト	0.3	0.2	184
ウイングアーク1st	0.9	1.6	2,961
ヒト・コミュニケーションズ・ホールディングス	0.4	0.4	625
サーバーワークス	0.3	0.3	687
東名	0.2	0.1	211
ヴィッツ	0.2	0.2	186
トピラシステムズ	0.4	0.4	326
S a n s a n	5.7	5.1	8,307
L i n k - U	0.3	0.3	279
ギフティ	1.5	1.7	3,872
メドレー	—	1.6	6,928
ベース	0.3	0.5	2,380
JMDC	1.5	2.6	11,765
フォーカスシステムズ	1.2	1.1	1,100
クレスコ	1.2	1.2	2,112

銘柄	期首(前期末)	当 期 末	
	株 数	株 数	評 価 額
	千株	千株	千円
フジ・メディア・ホールディングス	15.3	15	16,095
オービック	5	5.2	107,848
ジャストシステム	2.3	2.3	7,429
TDCソフト	1.4	1.3	2,016
Zホールディングス	232.1	223.5	87,544
トレンドマイクロ	8.5	9.1	57,512
IDホールディングス	0.9	1.1	1,115
日本オラクル	2.6	3	27,180
アルファシステムズ	0.4	0.5	2,057
フューチャー	3.4	3.9	6,977
CAC Holdings	0.9	0.9	1,251
SBテクノロジー	0.7	0.7	1,402
トーセ	0.4	0.4	296
オービックビジネスコンサルタント	1.5	3.1	14,802
伊藤忠テクノソリューションズ	7.2	8.4	26,292
アイティフォー	2	2	1,720
東計電算	0.2	0.2	1,166
エクسسネット	0.2	0.1	101
大塚商会	8.6	8.9	39,872
サイボウズ	2.1	2.2	5,684
電通国際情報サービス	2.3	1.9	8,835
ACCESS	1.9	1.9	1,896
デジタルガレージ	2.6	2.8	13,020
EMシステムズ	2.6	2.7	2,475
ウェザーニューズ	0.5	0.5	3,410
C I J	0.9	1.3	1,366
ビジネスエンジニアリング	0.2	0.3	781
日本エンタープライズ	1.6	1.4	200
WOWOW	0.8	0.9	1,135
スカラ	1.3	1.5	1,075
インテリジェント ウェイブ	0.8	0.8	570
WOW WORLD GROUP	—	0.3	448
IMAGICA GROUP	1.5	1.3	869
ネットワンシステムズ	6.1	5.9	18,998
システムソフト	3.9	5.4	475
アルゴグラフィックス	1.2	1.5	5,722
マーベラス	2.5	2.6	1,817
エイベックス	2.8	2.7	4,336

銘柄	期首(前期末)	当 期 末	
	株 数	株 数	評 価 額
	千株	千株	千円
BIPROGY	5	5.8	17,098
兼松エレクトロニクス	0.8	1	6,180
都築電気	0.8	0.8	1,057
TBSホールディングス	9.7	8	12,248
日本テレビホールディングス	13.2	13.9	14,469
朝日放送グループホールディングス	1.6	1.5	967
テレビ朝日ホールディングス	3.8	3.7	4,983
スカパーJ SATホールディングス	13.6	14.1	6,796
テレビ東京ホールディングス	1.2	1.1	2,330
日本BS放送	0.6	0.5	454
ビジョン	2.8	2.1	2,910
スマートバリュー	0.5	0.4	163
USEN-NEXT HOLDINGS	1.6	1.4	3,206
コネクト	1.3	1.1	2,097
日本通信	—	14.6	3,197
クロップス	0.3	0.2	223
日本電信電話	167.3	201.2	776,632
KDDI	116.6	121.4	484,386
ソフトバンク	242.2	252.2	384,857
光通信	1.8	1.8	32,868
エムティーアイ	1.6	1.5	723
GMOインターネットグループ	5.6	5.8	14,940
ファイバーゲート	0.7	0.9	800
アイドママーケティングコミュニケーション	0.5	0.3	83
KADOKAWA	8.7	8.3	21,480
学研ホールディングス	2.3	2.6	2,230
ゼンリン	2.7	2.7	2,313
昭文社ホールディングス	0.9	0.6	175
インプレスホールディングス	1.5	1.2	241
アイネット	0.8	0.9	1,146
松竹	1.1	0.9	10,026
東宝	9.4	9.8	46,354
東映	0.5	0.4	6,740
エヌ・ティ・ティ・データ	42.5	49.3	95,987
ビー・シー・エー	1	0.9	1,107
ビジネスブレイン太田昭和	0.6	0.7	1,413
DT S	3	3.3	10,329
スクウェア・エニックス・ホールディングス	7.4	7.9	48,743

銘柄	期首(前期末)	当 期 末	
	株 数	株 数	評 価 額
	千株	千株	千円
シーイーシー	1.8	2.2	3,352
カブコン	15.1	15.6	66,144
アイ・エス・ビー	0.8	0.8	928
ジャステック	0.9	1	1,224
SCSK	11	12.8	24,806
NSW	0.6	0.6	1,252
アイネス	1.5	1.1	1,464
TKC	2.7	2.8	10,136
富士ソフト	1.7	1.8	13,590
NSD	5.1	5.6	13,053
コナミグループ	5.8	6.7	41,540
福井コンピュータホールディングス	0.7	1.1	3,118
JBCホールディングス	1.1	1.2	2,317
ミロク情報サービス	1.4	1.4	2,416
ソフトバンクグループ	95.9	90.8	527,729
卸売業 (6.1%)			
ハウスイ	0.2	—	—
高千穂交易	0.6	0.5	1,180
オルパヘルスケアホールディングス	0.3	0.2	324
伊藤忠食品	0.4	0.4	1,986
エレマテック	1.4	1.5	2,560
JALUX	0.5	—	—
あらた	1.3	1.3	5,174
トーマンデバイス	0.3	0.2	1,328
東京エレクトロン デバイス	0.5	0.6	4,626
円谷フィールズホールディングス	1.5	1.4	3,649
双日	17.7	17.6	45,531
アルフレッサ ホールディングス	17.8	16.6	26,626
横浜冷凍	4.7	4.6	4,655
神栄	0.3	0.2	166
ラサ商事	0.9	0.7	890
アルコニックス	2.1	2.2	2,934
神戸物産	12.5	12.8	47,168
ハイパー	0.5	0.3	136
あい ホールディングス	2.3	2.6	5,527
ディーブイエックス	0.5	0.4	408
ダイワボウホールディングス	7.8	6.7	13,527
マクニカホールディングス	3.8	4	13,860

銘柄	期首(前期末)	当 期 末	
	株 数	株 数	評 価 額
	千株	千株	千円
ラクト・ジャパン	0.6	0.7	1,400
グリムス	0.7	0.7	1,730
バイタルケーエスケー・ホールディングス	2.8	2.4	2,018
八洲電機	1.2	1.4	1,544
メディアスホールディングス	0.9	1.1	830
レスターホールディングス	1.5	1.6	3,481
ジュレットホールディングス	0.4	0.4	490
大光	0.8	0.6	390
OCHIホールディングス	0.5	0.4	526
TOKAIホールディングス	7.8	8.1	6,925
黒谷	0.5	0.4	240
Cominix	0.3	0.3	230
三洋貿易	1.6	1.7	1,887
ビューティガレージ	0.3	0.3	1,125
ウイン・パートナーズ	1.1	1.2	1,264
ミタチ産業	0.4	0.4	499
シップヘルスケアホールディングス	5.1	5.9	14,732
明治電機工業	0.4	0.6	673
デリカフーズホールディングス	0.9	0.6	312
スターティアホールディングス	0.4	0.3	310
コメダホールディングス	3.6	4.1	9,602
ビーバンドットコム	0.3	0.2	108
アセンテック	0.6	0.6	321
富士興産	0.5	0.3	359
協栄産業	0.2	0.2	348
フルサト・マルカホールディングス	1.6	1.7	5,584
ヤマエグループホールディングス	1.1	1	1,616
小野建	1.5	1.5	2,214
南陽	0.3	0.3	591
佐島電機	1.1	0.9	1,265
エコートレーディング	0.3	0.3	235
伯東	1	1	4,555
コンドレーテック	1.3	1.3	1,341
中山福	0.9	0.7	234
ナガイレーベン	2.1	2.1	4,034
三菱食品	1.5	1.5	4,935
松田産業	1.2	1.3	2,871
第一興商	3	3.2	13,152

銘柄	期首(前期末)	当 期 末	
	株 数	株 数	評 価 額
	千株	千株	千円
メディバルホールディングス	17.2	17.2	29,498
SPK	0.6	0.8	1,201
萩原電気ホールディングス	0.6	0.6	1,607
アズワン	2.3	2.4	14,136
スズデン	0.5	0.6	1,459
シモジマ	0.9	1.1	1,098
ドウシシャ	1.5	1.8	3,171
小津産業	0.3	0.3	477
高速	0.9	0.8	1,581
たけびし	0.6	0.6	971
リックス	0.3	0.3	744
丸文	1.5	1.5	1,915
ハビネット	1.3	1.4	2,580
橋本総業ホールディングス	0.4	0.7	761
日本ライフライン	4.7	4.9	4,419
タカショー	1.4	1.5	1,024
IDOM	5	5	4,305
進和	0.9	1.1	2,317
エスケイジャパン	0.6	0.4	219
ダイトロン	0.7	0.7	1,692
シークス	2.4	2.4	3,396
田中商事	0.4	0.4	232
オーハシテクニカ	0.9	0.9	1,348
白銅	0.6	0.6	1,525
ダイコー通産	0.2	0.1	106
伊藤忠商事	112.1	102.1	422,796
丸紅	158.1	130.8	228,769
高島	0.2	0.3	849
長瀬産業	8.8	7.7	15,446
蝶理	0.9	0.9	2,226
豊田通商	16.1	14.5	81,780
三共生興	2	2.4	1,274
兼松	6	6.4	9,964
ツカモトコーポレーション	0.3	0.2	279
三井物産	124.5	121.2	478,618
日本紙パルプ商事	0.8	0.9	4,653
カメイ	1.8	1.8	2,494
東都水産	0.1	0.1	553

銘柄	期首(前期末)	当 期 末	
	株 数	株 数	評 価 額
	千株	千株	千円
OUGホールディングス	0.2	0.2	497
スターゼン	1.2	1.2	2,559
山善	6.7	4.4	4,554
椿本興業	0.3	0.3	1,228
住友商事	101.1	102.7	241,653
内田洋行	0.7	0.7	3,279
三菱商事	120.1	103.6	479,460
第一実業	0.8	0.6	3,000
キャノンマーケティングジャパン	4	3.8	11,609
西華産業	0.8	0.7	1,140
佐藤商事	1.3	1.2	1,610
菱洋エレクトロ	0.9	1.4	3,330
東京産業	1.5	1.5	1,170
ユアサ商事	1.5	1.5	5,347
神鋼商事	0.4	0.4	2,252
トルク	0.9	0.8	170
阪和興業	3.2	3	11,640
正栄食品工業	1.1	1.1	4,543
カナデン	1.3	1.4	1,544
菱電商事	1.2	1.3	2,401
岩谷産業	3.9	3.8	20,710
ナイス	0.6	0.4	547
ニチモウ	0.2	0.2	624
極東貿易	0.5	1	1,388
アステナホールディングス	2.3	2.9	1,215
三愛オブリ	4	4.6	6,136
稲畑産業	3.5	3.3	8,418
G S I クレオス	0.8	1	1,559
明和産業	1.6	2.2	1,537
クワザワホールディングス	0.8	0.5	224
ワキタ	3.4	3	3,477
東邦ホールディングス	5.1	4.1	8,573
サンゲツ	4.2	4.2	10,218
ミツウロコグループホールディングス	2.3	2.1	2,793
シナネンホールディングス	0.6	0.5	1,780
伊藤忠エネクス	3.4	4	4,320
サンリオ	5	4.7	20,022
サンワテクノス	1	0.9	1,701

銘柄	期首(前期末)	当 期 末	
	株 数	株 数	評 価 額
	千株	千株	千円
リョーサン	1.7	1.8	5,454
新光商事	2.5	2.2	2,875
トーヨー	0.8	0.7	1,210
三信電気	0.8	0.7	1,743
東陽テクニカ	1.5	1.8	2,304
モスフードサービス	2.1	2.4	7,344
加賀電子	1.5	1.3	5,720
ソーダニッカ	1.7	1.1	823
立花エレテック	1.3	1.2	2,232
フォーバル	0.8	0.7	697
PALTAC	2.2	2.6	12,064
三谷産業	1.9	2.9	922
太平洋興発	0.7	0.5	504
西本Wismettacホールディングス	0.4	0.4	1,424
ヤマシタヘルスケアホールディングス	0.2	0.1	170
コア商事ホールディングス	1	1	630
KPPグループホールディングス	3.7	3.9	3,404
ヤマタネ	0.7	0.8	1,322
丸紅建材リース	0.1	0.1	189
日鉄物産	1.1	1.1	10,142
泉州電業	0.4	0.8	2,908
トラスコ中山	3.3	3.5	7,815
オートバックスセブン	5.4	5.7	8,133
モリト	1.1	1.2	1,152
加藤産業	2.3	2	7,080
北恵	0.4	0.4	276
イノテック	1	—	—
イエローハット	2.7	2.9	5,083
JKホールディングス	1.3	1.3	1,329
日伝	1.3	1	1,891
北沢産業	1.3	0.8	209
杉本商事	0.8	0.7	1,384
因幡電機産業	4.2	4.3	11,898
東テック	0.5	0.6	2,397
ミスミグループ本社	20.1	25	81,500
アルテック	1.2	0.8	210
タキヒヨー	0.5	0.4	391
蔵王産業	0.3	0.2	398

銘柄	期首(前期末)	当 期 末	
	株 数	株 数	評 価 額
	千株	千株	千円
スズケン	6.2	5.1	17,442
ジェコス	1.1	1.1	942
グローセル	1.8	1.8	738
小売業 (4.5%)			
ローソン	3.6	4.1	21,730
サンエー	1.2	1.3	5,362
カワチ薬品	1.2	1.3	3,014
ユービーシー・マート	2.5	2.4	16,104
ハードオフコーポレーション	0.6	0.6	758
アスクル	3.6	3.4	5,844
ゲオホールディングス	2.2	1.7	2,981
アダストリア	1.8	2	4,296
ジーフット	1.5	0.8	237
シー・ヴィ・エス・ベイエリア	0.4	0.2	81
くら寿司	1.7	1.9	5,928
キャンドウ	0.6	0.6	1,374
IKホールディングス	0.5	0.5	183
パルグループホールディングス	1.4	1.7	4,632
エディオン	7.2	6.5	8,346
サーラコーポレーション	3.2	3.5	2,509
ワッツ	0.8	0.7	482
ハローズ	0.7	0.7	2,212
フジオフードグループ本社	1.5	1.4	1,976
あみやき亭	0.4	0.4	1,180
大黒天物産	0.5	0.5	2,492
ハニーズホールディングス	1.4	1.3	1,898
ファーマライズホールディングス	0.5	0.3	184
アルペン	1.2	1.3	2,481
ハブ	0.8	0.5	339
クオールホールディングス	2	2.3	2,720
ジーンズホールディングス	1.1	1	3,695
ビックカメラ	9.5	11.1	13,098
DCMホールディングス	9.9	10.1	11,796
Monotaro	20.3	23.5	44,650
東京一番フーズ	0.6	0.4	196
アークランドサービスホールディングス	1.2	1.3	2,792
J. フロント リテイリング	19.3	20.7	24,757
ドトール・日レスホールディングス	2.8	3	5,484

銘柄	期首(前期末)	当 期 末	
	株 数	株 数	評 価 額
	千株	千株	千円
マツキヨココカラ&カンパニー	9.9	10.1	64,640
ブロンコビリー	1	0.9	2,175
ZOZO	11	10.9	33,681
トレジャー・ファクトリー	0.5	0.5	1,157
物語コーポレーション	0.8	0.9	5,958
三越伊勢丹ホールディングス	28.2	28	37,632
Hamee	0.6	0.6	484
マーケットエンタープライズ	0.2	0.2	210
ウエルシアホールディングス	8.5	8.6	25,026
クリエイトSDホールディングス	2.3	2.7	9,153
丸善CHIホールディングス	1.7	1.7	588
ミサワ	0.4	0.3	184
ティーライフ	0.3	0.2	251
シュッピン	1.4	1.3	1,181
オイシックス・ラ・大地	2.3	2.2	5,071
ネクステージ	3.3	3.8	11,761
ジョイフル本田	4.9	4.9	8,663
鳥貴族ホールディングス	0.7	0.6	1,254
ホットランド	1.3	1.3	1,827
すかいらーくホールディングス	20.8	22.8	35,294
SFPホールディングス	0.9	0.9	1,584
綿半ホールディングス	1.2	1.3	1,829
ヨシックスホールディングス	0.3	0.3	648
ユナイテッド・スーパーマーケット・ホールディングス	4.6	5.4	6,096
ゴルフダイジェスト・オンライン	0.9	0.8	910
BEENOS	0.8	1	2,316
あさひ	1.3	1.4	1,895
日本調剤	1	1.1	1,266
コスモス薬品	1.6	1.6	19,824
トーエル	0.8	0.7	529
セブン&アイ・ホールディングス	62.7	57.1	345,055
クリエイト・レストランツ・ホールディングス	8.7	12.6	12,297
ツルハホールディングス	3.5	3.5	32,270
サンマルクホールディングス	1.4	1.4	2,438
フェリシモ	0.4	0.3	296
トリドールホールディングス	4	4.1	11,398
TOKYO BASE	1.5	1.7	775
ウйлプラスホールディングス	0.3	0.3	348

銘柄	期首(前期末)	当 期 末	
	株 数	株 数	評 価 額
	千株	千株	千円
JMホールディングス	1.1	1.4	2,630
サツドラホールディングス	0.9	0.7	536
アレンザホールディングス	1.2	1.3	1,344
串カツ田中ホールディングス	0.5	0.5	804
パロックジャパンリミテッド	1.1	1.1	921
クスリのアオキホールディングス	1.6	1.5	10,605
FOOD & LIFE COMPANIES	9.4	9.5	31,017
メディカルシステムネットワーク	1.6	1.5	604
ジャパンクラフトホールディングス	0.4	0.5	291
はるやまホールディングス	0.9	0.6	262
ノジマ	2.6	5.4	7,014
カッパ・クリエイト	2.4	2.6	3,676
ライトオン	1.3	1.1	610
良品計画	18.5	21.4	30,730
パリミキホールディングス	1.8	1.7	467
アドヴァングループ	1.7	1.6	1,456
アルビス	0.5	0.5	1,201
コナカ	2	1.4	483
ハウス オブ ローゼ	0.2	0.2	328
G-7ホールディングス	1.8	2.1	3,028
イオン北海道	2.8	2.4	2,126
コジマ	2.7	3.2	1,776
ヒマラヤ	0.7	0.5	466
コーナン商事	2.3	2.2	7,227
エコス	0.6	0.6	1,105
パン・パシフィック・インターナショナルホールディングス	32.1	33.5	80,366
西松屋チェーン	3.5	3.7	5,701
ゼンショーホールディングス	7.9	9.1	31,713
幸楽苑ホールディングス	1.1	1.1	1,144
ハークスレイ	0.7	0.5	380
サイゼリヤ	2.4	2.8	8,666
VTホールディングス	6.2	6.3	3,194
魚力	0.4	0.5	1,077
フジ・コーポレーション	0.8	1	1,274
ユナイテッドアローズ	1.7	1.8	3,061
ハイデイ日高	2.4	2.5	5,035
YU-WA Creation Holdings	1.3	0.9	179
コロワイド	6.7	7.7	14,091

銘柄	期首(前期末)	当 期 末	
	株 数	株 数	評 価 額
	千株	千株	千円
ピーシーデポコーポレーション	1.9	1.9	537
壺番屋	1.1	1.3	6,084
PLANT	0.4	0.3	199
スギホールディングス	3.2	3.3	18,150
薬王堂ホールディングス	0.8	0.9	2,187
スクロール	2.5	2.5	1,917
ヨンドシーホールディングス	1.5	1.4	2,468
木曾路	2.2	2.5	5,350
SRSホールディングス	2.6	2.8	2,553
千趣会	2.9	3.1	1,215
リテールパートナーズ	1.9	2.5	3,335
ケーヨー	3	2.7	2,389
上新電機	1.8	1.4	2,717
日本瓦斯	7.8	8.9	16,651
ロイヤルホールディングス	2.9	3.3	8,243
東天紅	0.2	0.1	74
いなげや	2	1.6	2,048
チヨダ	1.6	1.6	1,227
ライフコーポレーション	1.5	1.5	4,080
リンガーハット	2.1	2.2	4,978
MrMaxHD	2	2.3	1,545
AOKIホールディングス	3.2	3.1	2,275
オークワ	2.5	2.6	2,355
コメリ	2.4	2.5	6,537
青山商事	3.4	3.6	3,164
しまむら	1.9	1.9	23,674
はせがわ	1.1	0.7	235
高島屋	11.7	12.5	22,150
松屋	3.4	2.8	3,029
エイチ・ツー・オー リテイリング	7.7	8.1	10,149
近鉄百貨店	0.6	0.5	1,220
丸井グループ	12.7	12.2	24,766
アクシアル リテイリング	1.2	1.1	3,740
イオン	61.7	56.2	148,508
イズミ	2.9	2.5	7,235
平和堂	2.9	2.8	5,944
フジ	1.9	2.5	4,530
ヤオコー	1.8	1.9	12,692

銘柄	期首(前期末)	当 期 末	
	株 数	株 数	評 価 額
	千株	千株	千円
ゼビオホールディングス	2.2	2.2	2,015
ケーズホールディングス	14.7	13.2	15,351
Olympicグループ	0.8	0.5	259
日産東京販売ホールディングス	2.3	1.9	617
シルバーライフ	0.4	0.4	694
Genky DrugStores	0.7	0.7	2,971
ナルミヤ・インターナショナル	0.4	0.3	274
ブックオフグループホールディングス	0.9	1	1,263
ギフトホールディングス	0.3	0.4	1,636
アインホールディングス	2.1	2.3	12,236
元気寿司	0.5	0.5	1,477
ヤマダホールディングス	58.4	68	31,824
アークランズ	2.5	2.4	3,415
ニトリホールディングス	6.4	6.7	109,947
愛眼	1	1.1	181
ケーユーホールディングス	0.8	1	1,459
吉野家ホールディングス	5.7	6.5	15,431
松屋フーズホールディングス	0.8	0.8	3,176
サガミホールディングス	2.7	2.7	3,345
関西フードマーケット	1.3	1.5	1,975
王将フードサービス	1.1	1.1	6,545
プレナス	1.8	—	—
ミニストップ	1.4	1.2	1,682
アークス	3	3	6,513
パローホールディングス	3.5	3.1	5,859
ベルク	0.7	0.8	4,328
大庄	1.1	0.8	824
ファーストリテイリング	2.1	2.5	201,750
サンドラッグ	6	6.3	22,302
サックスパー ホールディングス	1.6	1.6	1,254
ヤマザワ	0.3	0.3	418
やまや	0.3	0.3	775
ベルーナ	3.5	4	2,740
銀行業 (6.7%)			
いざぎんホールディングス	—	18.3	14,566
しずおかフィナンシャルグループ	—	34.9	38,215
ちゅうぎんフィナンシャルグループ	—	12.9	12,396
島根銀行	0.6	0.5	255

銘柄	期首(前期末)	当 期 末	
	株 数	株 数	評 価 額
	千株	千株	千円
じもとホールディングス	1.3	0.9	392
めぶきフィナンシャルグループ	83.3	76.5	27,004
東京きらぼしフィナンシャルグループ	2.1	2	5,918
九州フィナンシャルグループ	32.7	27.2	13,409
ゆうちょ銀行	37.8	43.8	51,027
富山第一銀行	3.7	3.9	2,464
コンコルディア・フィナンシャルグループ	91.5	85.1	49,868
西日本フィナンシャルホールディングス	10.5	9.8	10,603
三十三フィナンシャルグループ	1.5	1.4	2,349
第四北越フィナンシャルグループ	2.6	2.4	7,500
ひろぎんホールディングス	23.6	20	13,460
おきなわフィナンシャルグループ	1.5	1.5	3,540
十六フィナンシャルグループ	2.1	2	6,300
北國フィナンシャルホールディングス	1.5	1.3	5,330
ブクロレアホールディングス	—	1.9	4,402
あいちフィナンシャルグループ	—	2.2	5,079
SBI新生銀行	10.5	4.6	11,132
あおぞら銀行	9	9.7	25,675
三菱UFJフィナンシャル・グループ	1,006.9	979.3	946,297
りそなホールディングス	183.7	196.9	146,493
三井住友トラスト・ホールディングス	30.3	28	135,996
三井住友フィナンシャルグループ	111.1	112.7	651,067
千葉銀行	53.5	43	42,312
群馬銀行	31	30.1	14,989
武蔵野銀行	2.3	2	4,862
千葉興業銀行	4	3.2	1,628
筑波銀行	6.8	6.8	1,604
七十七銀行	5	5	11,840
青森銀行	1.3	—	—
秋田銀行	1	1	1,884
山形銀行	1.8	1.7	2,029
岩手銀行	1.1	1.1	2,565
東邦銀行	13.6	12	2,916
東北銀行	0.8	0.6	613
みちのく銀行	1.2	—	—
ふくおかフィナンシャルグループ	13.5	12.3	37,576
静岡銀行	39	—	—
スルガ銀行	14.3	13.4	5,574

銘柄	期首(前期末)	当 期 末	
	株 数	株 数	評 価 額
	千株	千株	千円
八十二銀行	36	31.5	18,238
山梨中央銀行	1.8	1.6	2,132
大垣共立銀行	3.2	2.9	5,605
福井銀行	1.4	1.4	2,410
清水銀行	0.7	0.6	916
富山銀行	0.3	0.2	356
滋賀銀行	3	2.6	7,339
南都銀行	2.5	2.3	6,074
百五銀行	15.3	14.6	5,927
京都銀行	5.7	4.9	30,772
紀陽銀行	5.4	5.5	8,888
ほくほくフィナンシャルグループ	10	9.8	9,976
山陰合同銀行	9.5	9.7	7,992
中国銀行	12.7	—	—
鳥取銀行	0.5	0.4	503
伊予銀行	21	—	—
百十四銀行	1.8	1.4	2,730
四国銀行	2.4	2.4	2,251
阿波銀行	2.4	2.2	4,690
大分銀行	1	0.9	1,954
宮崎銀行	1	1	2,727
佐賀銀行	0.9	0.9	1,666
琉球銀行	3.4	3.6	3,675
セブン銀行	47.9	55.1	14,766
みずほフィナンシャルグループ	205.3	223	469,749
高知銀行	0.6	0.5	366
山口フィナンシャルグループ	18.5	16.9	15,159
長野銀行	0.5	0.4	589
名古屋銀行	1.2	1	3,530
北洋銀行	24.5	23.4	6,786
愛知銀行	0.6	—	—
中京銀行	0.7	—	—
大光銀行	0.6	0.4	500
愛媛銀行	2.1	2.1	1,971
トマト銀行	0.5	0.4	436
京葉銀行	6.7	7.2	4,672
栃木銀行	8.2	7.1	2,357
北日本銀行	0.5	0.6	1,304

銘柄	期首(前期末)	当 期 末	
	株 数	株 数	評 価 額
	千株	千株	千円
東和銀行	3.1	2.9	1,754
福島銀行	2.1	1.5	373
大東銀行	0.7	0.5	365
トモニホールディングス	12.4	12.5	4,912
フィデアホールディングス	1.5	1.6	2,363
池田泉州ホールディングス	19.3	19.8	4,910
証券、商品先物取引業 (0.8%)			
F P G	5.6	6.3	7,251
ジャパンインベストメントアドバイザー	1.3	1.3	1,387
マーキュリアホールディングス	0.6	0.8	651
S B Iホールディングス	19.8	22.3	61,525
ジャフコ グループ	6	5.2	11,096
大和証券グループ本社	120.3	110.3	67,834
野村ホールディングス	245.3	284.1	151,993
岡三証券グループ	12.6	13.6	6,011
丸三証券	4.8	5.1	2,172
東洋証券	5.3	5.2	1,617
東海東京フィナンシャル・ホールディングス	18.5	16.8	6,316
光世証券	0.4	0.3	109
水戸証券	4	4.2	1,251
いちよし証券	3.1	2.8	1,747
松井証券	7.9	9.1	7,198
マネックスグループ	13.2	17.2	8,410
極東証券	2.1	1.8	1,099
岩井コスモホールディングス	1.5	1.7	2,276
アイザワ証券グループ	2.6	2.2	1,551
マネーパートナーズグループ	2.2	1.5	381
スパークス・グループ	7.4	1.7	2,890
保険業 (2.4%)			
かんぽ生命保険	16.2	18.7	42,972
SOMPOホールディングス	26.4	26.5	146,730
アニコム ホールディングス	5	5.3	2,957
M S & A Dインシュアランスグループ ホールディングス	36	31.4	135,522
第一生命ホールディングス	79.1	78.5	234,989
東京海上ホールディングス	52.9	155.3	416,825
T & Dホールディングス	41.7	41.4	85,035
アドバンスクリエイト	0.8	0.9	1,086

銘柄	期首(前期末)	当 期 末	
	株 数	株 数	評 価 額
	千株	千株	千円
その他金融業 (1.2%)			
全国保証	3.8	4	20,080
あんしん保証	0.6	0.7	182
ジェイリース	0.6	0.5	1,230
イントラスト	0.7	0.5	461
日本モーゲージサービス	0.9	0.8	709
C a s a	0.6	0.5	403
アルヒ	2.5	1.9	2,021
プレミアグループ	0.8	2.6	4,141
ネットプロテクションズホールディングス	3.6	5.1	3,080
クレディセゾン	10.3	9.8	17,414
芙蓉総合リース	1.7	1.4	12,614
みずほリース	2.5	2.3	8,084
東京センチュリー	3.1	2.9	13,137
日本証券金融	6.3	6.2	6,175
アイフル	27.1	25.6	9,497
リコーリース	1.4	1.5	5,767
イオンフィナンシャルサービス	8.8	8.8	11,642
アコム	31.7	27.6	8,970
ジャックス	1.8	1.7	7,148
オリエントコーポレーション	44.3	4.1	4,797
オリックス	97.5	103.2	243,087
三菱HCキャピタル	59.3	60	40,260
九州リースサービス	0.9	0.7	588
日本取引所グループ	40.6	43.3	83,633
イー・ギャランティ	2.4	2.5	5,635
アサックス	0.8	0.6	368
N E Cキャピタルソリューション	0.6	0.8	2,045
不動産業 (1.8%)			
大東建託	—	5.7	70,338
いちご	18.2	17.9	5,065
日本駐車場開発	18.5	18.5	4,662
スター・マイカ・ホールディングス	0.9	1.4	938
S R Eホールディングス	0.4	0.8	2,752
A Dワークスグループ	4.1	3.5	539
ヒューリック	38.4	36.1	38,627
三栄建築設計	0.7	0.8	1,172
野村不動産ホールディングス	8.3	9.7	27,829

銘柄	期首(前期末)	当 期 末	
	株 数	株 数	評 価 額
	千株	千株	千円
三重交通グループホールディングス	3.5	3.3	1,626
サムティ	2.6	2.5	5,042
ディア・ライフ	2.2	2.4	1,488
コーセーアールイー	0.6	0.5	364
地主	1.1	1.2	2,221
ブレサンスコーポレーション	2.1	2.1	3,378
THEグローバル社	0.9	0.8	164
ハウスコム	0.3	0.2	222
JPMC	0.8	0.8	802
サンセイランディック	0.5	0.4	327
エストラスト	0.3	0.2	118
フージャースホールディングス	2.1	2.4	1,941
オープンハウスグループ	5.1	5.6	26,516
東急不動産ホールディングス	47.4	46.5	29,295
飯田グループホールディングス	13.4	13.5	27,904
イーグランド	0.3	0.2	296
ムゲンエステート	1.3	0.9	452
ビーロット	1.2	1	549
ファーストブラザーズ	0.4	0.3	259
And Doホールディングス	0.9	0.9	764
シーアールイー	0.5	0.7	720
プロパティエージェント	0.2	0.2	237
ケイアイスター不動産	0.7	0.8	3,240
アグレ都市デザイン	0.3	0.3	472
グッドコムアセット	0.8	1.5	1,234
ジェイ・エス・ビー	0.4	0.4	1,610
ロードスターキャピタル	—	0.7	1,101
テンポイノベーション	0.5	0.4	494
グローバル・リンク・マネジメント	0.4	0.3	357
フェイスネットワーク	0.2	0.2	325
パーク24	8.7	12.1	24,224
バラカ	0.4	0.6	1,123
三井不動産	73.2	67.1	164,864
三菱地所	105.5	93.2	150,984
平和不動産	2.8	2.5	8,700
東京建物	15.9	14.7	23,152
ダイビル	4.1	—	—
京阪神ビルディング	2.5	2	2,440

銘柄	期首(前期末)	当 期 末	
	株 数	株 数	評 価 額
	千株	千株	千円
住友不動産	33.7	28	87,528
テーオーシー	2.8	2.8	1,766
東京楽天地	0.3	0.3	1,309
スタートコーポレーション	2.2	2.2	5,616
フジ住宅	2	2.2	1,485
空港施設	1.7	1.9	982
明和地所	0.8	0.7	618
ゴールドクレスト	1.3	1.5	2,464
エスリード	0.6	0.7	1,460
日神グループホールディングス	2.5	2.5	1,117
日本エスコン	3.1	3.5	2,863
MIRARTHホールディングス	7.2	7.9	2,851
AVANTIA	0.9	0.6	478
イオンモール	8.1	8.1	14,499
毎日コムネット	0.7	0.5	343
ファースト住建	0.6	0.6	636
カチタス	4	4.2	11,319
トーセイ	2.3	2.6	3,764
穴吹興産	0.4	0.3	646
サンフロンティア不動産	2.3	2.6	2,990
FJネクストホールディングス	1.5	1.6	1,545
インテリックス	0.4	0.4	226
ランドビジネス	0.8	0.5	116
サンネクスタグループ	0.6	0.4	382
グランディハウス	1.2	1.2	693
日本空港ビルデング	6.1	5.5	35,145
サービス業 (5.4%)			
明豊ファシリティワークス	0.8	0.7	574
日本工営	1	1	3,540
LIFULL	4.9	5.6	1,226
MIXI	3.5	3.7	9,327
ジェイエイシーリクルートメント	1.3	1.5	3,445
日本M&Aセンターホールディングス	25.5	27.6	35,686
メンバーズ	0.5	0.5	797
中広	0.4	0.2	78
UTグループ	2.2	2.4	5,433
アイティメディア	0.7	0.6	867
E・Jホールディングス	0.9	1	1,345

銘柄	期首(前期末)	当 期 末	
	株 数	株 数	評 価 額
	千株	千株	千円
オープンアップグループ	5	4.8	9,057
コシダカホールディングス	4.3	4.9	4,449
アルトナー	0.3	0.4	401
パソナグループ	1.7	2	3,882
CDS	0.4	0.4	745
リンクアンドモチベーション	3.6	4.7	3,008
エス・エム・エス	5.3	6.1	20,862
サニーサイドアップグループ	0.6	0.5	290
パーソルホールディングス	15.5	18	51,462
リニカル	1	0.8	585
クックパッド	5.2	4.5	981
エスクリ	1	0.6	202
アイ・ケイ・ケイホールディングス	0.8	0.7	435
学情	0.6	0.8	1,086
スタジオアリス	0.7	0.8	1,654
シミックホールディングス	0.9	0.9	1,575
エブコ	0.3	0.3	221
NJS	0.3	0.3	660
総合警備保障	6.2	6	21,420
カカココム	11.4	12	24,516
アイロムグループ	0.5	0.6	1,222
セントケア・ホールディング	1	1	778
サイネックス	0.2	0.3	165
ルネサンス	1.2	1.2	1,080
ディップ	2.7	2.8	10,640
デジタルホールディングス	1.1	1.2	1,533
新日本科学	1.9	1.7	4,362
キャリアデザインセンター	0.4	0.3	571
ベネフィット・ワン	5.7	7.5	16,770
エムスリー	27.4	31.8	112,158
ツカダ・グローバルホールディング	1.4	0.9	356
プラス	0.3	0.2	229
アウトソーシング	9	9.6	9,427
ウェルネット	1.7	1.1	735
ワールドホールディングス	0.6	0.7	1,810
ディー・エヌ・エー	5.9	6.8	12,104
博報堂DYホールディングス	21.6	20.5	29,499
ぐるなび	2.7	3	1,095

銘柄	期首(前期末)	当 期 末	
	株 数	株 数	評 価 額
	千株	千株	千円
タカミヤ	2.1	2.2	904
ジャパンベストレスキューシステム	1.1	1	805
ファンコミュニケーションズ	3.9	3.2	1,315
ライク	0.5	0.6	1,174
ビジネス・ブレークスルー	0.7	0.5	188
エスプール	4.4	4.7	3,308
WDBホールディングス	0.7	0.8	1,628
手間いらず	0.2	—	—
ティア	0.9	0.9	379
CDG	0.2	0.2	232
アドウェイズ	2.4	2.2	1,188
パリュエコマース	1.2	1.2	2,128
インフォマート	17	16.8	6,955
J Pホールディングス	4.2	4.7	1,508
エコナックホールディングス	4.2	2.5	225
CLホールディングス	0.3	0.5	401
プレステージ・インターナショナル	5.8	6.8	4,685
アミューズ	0.8	0.9	1,555
ドリームインキュベータ	0.5	0.5	1,240
クイック	1	1.2	2,208
TAC	0.8	0.7	140
電通グループ	16	15.8	66,123
テイクアンドギヴ・ニーズ	0.8	0.5	709
びあ	0.6	0.6	1,863
イオンファンタジー	0.6	0.7	2,049
シーティーエス	1.7	1.8	1,422
ネクシィーズグループ	0.6	0.5	325
H. U. グループホールディングス	4.1	4.7	12,445
アルプス技研	1.3	1.4	3,145
日本空調サービス	1.6	1.6	1,137
オリエンタルランド	18.4	17	363,630
ダスキン	3.5	3.5	10,346
明光ネットワークジャパン	1.9	2.1	1,291
ファルコホールディングス	0.8	0.7	1,376
秀英予備校	0.2	0.3	124
ラウンドワン	4.4	13.6	6,514
リポートトラスト	7.1	6.4	13,440
ビー・エム・エル	2	2	6,260

銘柄	期首(前期末)	当 期 末	
	株 数	株 数	評 価 額
	千株	千株	千円
りらいあコミュニケーションズ	2.3	2.7	3,915
リソー教育	7.3	7.3	2,489
早稲田アカデミー	0.9	0.9	1,073
ユー・エス・エス	17.4	16.5	36,003
東京個別指導学院	1.5	1.9	1,003
サイバーエージェント	38.3	38.5	46,392
楽天グループ	80	74.5	50,064
クリーク・アンド・リバー社	0.8	1	2,223
モーニングスター	2.8	2.5	1,200
テー・オー・ダブリュ	2.8	3.2	979
山田コンサルティンググループ	0.8	0.8	1,176
セントラルスポーツ	0.6	0.6	1,458
フルキャストホールディングス	1.3	1.5	3,994
エン・ジャパン	2.5	2.9	7,157
リソルホールディングス	0.2	0.1	475
テクノプロ・ホールディングス	9.3	9.5	34,675
アトラグループ	0.5	0.3	54
インターワークス	0.6	0.4	146
アイ・アールジャパンホールディングス	0.7	0.8	1,587
Keeper 技研	1	1	3,370
ファーストロジック	0.3	0.2	174
三機サービス	0.3	0.2	184
Gunosy	0.9	1.3	817
デザインワン・ジャパン	0.6	0.5	94
イー・ガーディアン	0.7	0.6	1,389
リブセンス	1.2	0.7	213
ジャパンマテリアル	4.8	4.9	11,368
ベクトル	2.2	2.5	3,090
ウチヤマホールディングス	0.9	0.6	158
チャーム・ケア・コーポレーション	1.2	1.4	1,517
キャリアリンク	0.6	0.6	1,490
IBJ	1.3	1	870
アサンテ	0.7	0.8	1,319
バリュウHR	0.7	1.4	2,310
M&Aキャピタルパートナーズ	1.3	1.5	5,790
ライドオンエクスプレスホールディングス	0.6	0.6	653
ERIホールディングス	0.5	0.4	552
アビスト	0.2	0.2	596

銘柄	期首(前期末)	当 期 末	
	株 数	株 数	評 価 額
	千株	千株	千円
シグマクシス・ホールディングス	1	2.5	2,835
ウィルグループ	1.2	1.3	1,440
エスクロー・エージェント・ジャパン	2.5	1.5	228
メドピア	1.2	1.3	1,914
レアジョブ	0.3	0.3	272
リクルートホールディングス	120	119.2	521,976
エラン	2.1	2.1	2,192
土木管理総合試験所	0.9	0.4	121
ネットマーケティング	0.8	—	—
日本郵政	203.1	210.9	244,222
ベルシステム24ホールディングス	2.3	2.2	3,253
鎌倉新書	1.8	1.9	2,038
SMN	0.4	0.4	184
一蔵	0.3	0.2	96
グローバルキッズCOMPANY	0.3	0.2	154
エアトリ	1	1.1	2,732
アトラエ	1.1	1.3	1,413
ストライク	0.6	0.8	3,140
ソラスト	3.8	4.4	3,053
セラク	0.5	0.6	888
インソース	1.5	4	5,652
ペイカレント・コンサルティング	1.1	12.8	69,504
Orchestra Holdings	0.3	0.4	755
アイモバイル	0.5	0.9	1,111
キャリアインデックス	0.5	0.5	158
MS-Japan	0.7	0.5	528
船場	0.4	0.3	210
ジャパンエレベーターサービスホールディングス	4.9	5.7	11,428
フルテック	0.3	0.2	216
グリーンズ	—	0.5	581
ツナググループ・ホールディングス	0.5	0.4	204
GameWith	0.6	0.5	160
ソウルドアウト	0.4	—	—
MS&Consulting	0.3	0.2	118
ウエルビー	1	1.2	756
エル・ティエー・エス	0.2	0.2	496
ミダックホールディングス	0.7	1	2,877
日総工産	1.2	1.2	752

銘柄	期首(前期末)	当 期 末	
	株 数	株 数	評 価 額
	千株	千株	千円
キュービーネットホールディングス	0.8	0.8	1,179
RPAホールディングス	2.3	2.2	712
スプリックス	0.5	0.5	429
マネジメントソリューションズ	0.8	0.9	3,150
プロレド・パートナーズ	0.4	0.4	204
and factory	0.5	0.4	141
テノ.ホールディングス	0.2	0.2	183
フロンティア・マネジメント	0.4	0.6	762
ピアラ	0.3	0.3	167
コプロ・ホールディングス	0.3	0.3	345
ギークス	0.3	0.2	192
カープスホールディングス	4.4	5	3,905
フォーラムエンジニアリング	1	1	890
Fast Fitness Japan	0.2	0.6	731
ダイレクトマーケティングミックス	1.8	1.9	3,040
ポピンズ	0.4	0.3	589
LITALICO	1.3	1.3	3,377
アドバンテッジリスクマネジメント	0.8	0.7	308
リログループ	8.5	9	18,873
東祥	1.2	1.1	1,285
ビーウィズ	—	0.3	461
TREホールディングス	2.2	3.4	4,722
人・夢・技術グループ	0.7	0.7	987
大栄環境	—	3.1	5,415
エイチ・アイ・エス	3.5	4.3	8,686
ラックランド	0.5	0.5	1,460
共立メンテナンス	2.8	2.8	14,420
イチネンホールディングス	1.6	1.6	2,019
建設技術研究所	0.9	0.8	2,724
スペース	1.1	1.2	1,048
燦ホールディングス	0.6	0.7	1,351
スバル興業	0.1	0.1	915

銘柄	期首(前期末)	当 期 末		
	株 数	株 数	評 価 額	
	千株	千株	千円	
東京テアトル	0.8	0.5	560	
タナベコンサルティンググループ	0.5	0.5	359	
ナガワ	0.5	0.4	2,972	
東京都競馬	1.2	1.4	5,390	
常磐興産	0.8	0.5	619	
カナモト	2.8	3	6,657	
西尾レントオール	1.4	1.5	4,537	
アゴーラ ホスピタリティィー グループ	12.8	8	176	
トランス・コスモス	2	2	6,670	
乃村工藝社	6.7	7	6,377	
藤田観光	0.8	0.7	2,292	
KNT-CTホールディングス	1	1	1,661	
日本管財	1.6	1.7	4,284	
トーカイ	1.3	1.4	2,654	
セコム	15.3	16.4	130,790	
セントラル警備保障	0.8	0.9	2,277	
丹青社	3.2	3.2	2,265	
メイテック	1.9	6.4	15,750	
応用地質	1.8	1.5	3,039	
船井総研ホールディングス	3.2	3.4	9,367	
進学会ホールディングス	0.5	0.4	120	
オオバ	1.1	0.9	639	
いであ	0.4	0.3	475	
学究社	0.5	0.7	1,380	
ベネッセホールディングス	5.2	6	11,622	
イオンディライト	1.9	1.8	5,394	
ナック	0.7	0.7	677	
ダイセキ	2.8	3.3	13,695	
ステップ	0.5	0.6	1,065	
合 計	株 数 ・ 金 額	17,717	18,166	44,515,646
	銘柄数<比率>	2,121	2,115	<99.7%>

(注) 銘柄欄の()内は、国内株式の評価総額に対する各業種の比率。

(注) 評価額欄の< >内は、純資産総額に対する評価額の比率。

先物取引の銘柄別期末残高

銘柄別			当期	
			買建額	売建額
国内	株式先物取引	TOPIX先物	百万円 118	百万円 -

○投資信託財産の構成

(2023年2月13日現在)

項目	期末	
	評価額	比率
株式	千円 44,515,646	% 99.7
コール・ローン等、その他	137,027	0.3
投資信託財産総額	44,652,673	100.0

(注) 比率は、投資信託財産総額に対する割合です。

○資産、負債、元本及び基準価額の状況 (2023年2月13日現在)

項 目	当 期 末
	円
(A) 資産	45,137,504,314
コール・ローン等	59,760,477
株式(評価額)	44,515,646,170
未収入金	3,526,700
未収配当金	77,749,967
差入委託証拠金	480,821,000
(B) 負債	504,200,112
未払解約金	19,369,052
未払利息	60
差入委託証拠金代用有価証券	484,831,000
(C) 純資産総額(A-B)	44,633,304,202
元本	16,646,197,644
次期繰越損益金	27,987,106,558
(D) 受益権総口数	16,646,197,644口
1万口当たり基準価額(C/D)	26,813円

(注) 当ファンドの期首元本額は16,903,182,316円、期中追加設定元本額は1,933,506,057円、期中一部解約元本額は2,190,490,729円です。

(注) 2023年2月13日現在の元本の内訳は以下の通りです。

・インデックスファンドTSP	8,462,469,867円
・インデックスファンドTOPIX(日本株式)	7,563,354,449円
・TOPIXインデックスファンド(個人型年金向け)	513,442,872円
・財形株投(一般財形50)	35,760,171円
・財形株投(年金・住宅財形30)	27,623,621円
・時間分散型バランスファンド(安定指向)2016-08	19,237,955円
・財形株投(一般財形30)	11,983,116円
・時間分散型バランスファンド(安定指向)2016-11	6,208,760円
・時間分散型バランスファンド(安定指向)2017-02	6,116,833円

(注) 1口当たり純資産額は2,6813円です。

(注) 2023年2月13日現在、先物取引などに係る差入委託証拠金代用有価証券として担保に供している資産は以下の通りです。

・株式	523,031,000円
-----	--------------

○損益の状況 (2022年2月15日～2023年2月13日)

項 目	当 期
	円
(A) 配当等収益	1,151,696,771
受取配当金	1,151,328,281
受取利息	361
その他収益金	404,015
支払利息	△ 35,886
(B) 有価証券売買損益	1,111,290,519
売買益	3,530,288,178
売買損	△ 2,418,997,659
(C) 先物取引等取引損益	17,167,200
取引益	55,033,600
取引損	△ 37,866,400
(D) 当期損益金(A+B+C)	2,280,154,490
(E) 前期繰越損益金	26,166,633,684
(F) 追加信託差損益金	3,032,538,009
(G) 解約差損益金	△ 3,492,219,625
(H) 計(D+E+F+G)	27,987,106,558
次期繰越損益金(H)	27,987,106,558

(注) 損益の状況の中で(B)有価証券売買損益および(C)先物取引等取引損益は期末の評価換えによるものを含みます。

(注) 損益の状況の中で(F)追加信託差損益金とあるのは、信託の追加設定の際、追加設定をした価額から元本を差し引いた差額分をいいます。

(注) 損益の状況の中で(G)解約差損益金とあるのは、中途解約の際、元本から解約価額を差し引いた差額分をいいます。

上記各資産の評価基準及び評価方法、また収益及び費用の計上区分等については、法律及び諸規則に基づき、一般に公正妥当と認められる企業会計の基準に準拠して評価計上処理しています。

○お知らせ

約款変更について

2022年2月15日から2023年2月13日までの期間に実施いたしました約款変更は以下の通りです。

- 当ファンドについて、「東京証券取引所第一部に上場されている株式を主要投資対象として、投資成果を東証株価指数の動きにできるだけ連動させる」旨を規定しておりました。このたび2022年4月4日付けで東京証券取引所による市場区分見直しが行なわれ、「東京証券取引所第一部」が廃止となったことに伴ない、実質的な運用方針は変更とならないことを前提として、「わが国の金融商品取引所上場株式を主要投資対象とする」旨を規定するべく、2022年4月4日付けにて信託約款付表の一部に所要の変更を行ないました。(附表)