

運用報告書 (全体版)

第53期<決算日2024年1月30日>

MHAM USインカムオープン Aコース (為替ヘッジあり) / Bコース (為替ヘッジなし)

当ファンドの仕組みは次の通りです。

商品分類	追加型投信／海外／債券	
信託期間	1997年1月31日から無期限です。	
運用方針	主として米国の国債、アセットバック証券等の高格付け債や転換社債等の株式関連債およびハイイールド債に投資し、信託財産の中・長期的な成長を目指します。	
主要投資対象	MHAM USインカムオープン Aコース(為替ヘッジあり) / Bコース(為替ヘッジなし)	LA USインカムマザーファンド 受益証券を主要投資対象とします。なお、債券等に直接投資する場合があります。
	LA USインカムマザーファンド	米国の国債、アセットバック証券等の高格付け債や転換社債等の株式関連債およびハイイールド債を主要投資対象とします。
運用方法	米国の債券市場3セクター（高格付け債・株式関連債・ハイイールド債）に分散投資します。組入外貨建資産に対して、Aコースは原則として為替ヘッジを行い為替変動リスクの低減を図り、Bコースは原則として為替ヘッジを行いません。LA USインカムマザーファンドにおける運用指図に関する権限をロード・アベット・アンド・カンパニーエルエルシーに委託します。	
組入制限	MHAM USインカムオープン Aコース(為替ヘッジあり) / Bコース(為替ヘッジなし)	外貨建資産への実質投資割合には制限を設けません。株式への実質投資割合は、信託財産の純資産総額の30%以内とします。
	LA USインカムマザーファンド	外貨建資産への投資には、制限を設けません。株式への投資は、信託財産の純資産総額の30%以内とします。
分配方針	毎年原則として1月30日および7月30日に決算を行い、配当等収益および売買益（評価益を含みます。）等の中から運用実績に応じて分配します。分配に充てなかった収益については、運用の基本方針に基づいた運用を行います。	

受益者の皆さまへ

毎々格別のお引立てに預かり厚くお礼申し上げます。

さて、「MHAM USインカムオープンAコース (為替ヘッジあり) / Bコース (為替ヘッジなし)」は、2024年1月30日に第53期の決算を行いました。ここに、運用経過等をご報告申し上げます。

今後とも一層のご愛顧を賜りますようお願い申し上げます。

<運用報告書に関するお問い合わせ先>

コールセンター：0120-104-694

受付時間：営業日の午前9時から午後5時まで

お客さまのお取引内容につきましては、購入された

販売会社にお問い合わせください。

アセットマネジメントOne 株式会社

東京都千代田区丸の内1-8-2

<https://www.am-one.co.jp/>

MHAM USインカムオープンAコース (為替ヘッジあり)

■最近5期の運用実績

決算期	基準価額			高格付け債指数		ハイイールド債指数		株式関連債指数		株式組入比率	新株予約権付社債(転換社債)組入比率	公社債組入比率	純資産総額
	(分配率)	税込み 分配金	期中 騰落率	(円ヘッジ ベース) (参考指数)	期中 騰落率	(円ヘッジ ベース) (参考指数)	期中 騰落率	(円ヘッジ ベース) (参考指数)	期中 騰落率				
	円	円	%		%		%		%	%	%	%	百万円
49期(2022年1月31日)	10,504	120	△4.3	182.09	△3.3	285.02	△1.7	492.32	△9.0	3.1	6.6	86.9	801
50期(2022年8月1日)	9,664	120	△6.9	167.54	△8.0	263.88	△7.4	448.57	△8.9	0.2	8.7	84.6	743
51期(2023年1月30日)	9,166	120	△3.9	159.46	△4.8	261.52	△0.9	447.89	△0.2	-	15.7	82.9	722
52期(2023年7月31日)	8,752	120	△3.2	153.49	△3.7	260.71	△0.3	457.09	2.1	0.2	12.9	85.3	694
53期(2024年1月30日)	8,684	120	0.6	152.32	△0.8	268.48	3.0	447.20	△2.2	-	13.2	82.0	668

(注1) 基準価額の騰落率は分配金込みです。

(注2) 当ファンドはマザーファンドを組入れますので、「株式組入比率」、「新株予約権付社債(転換社債)組入比率」、「公社債組入比率」は実質比率を記載しております。

(注3) 新株予約権証券は、株式組入比率に含まれます。

(注4) 高格付け債指数、ハイイールド債指数および株式関連債指数の名称は、各々ICE BofA US Corporate & Government Index、ICE BofA US Cash Pay High Yield IndexおよびICE BofA All US Convertibles Indexです(以下同じ)。

(注5) 各参考指数の算出にあたっては基準価額への反映を考慮して前営業日の数値を採用し、設定日の前営業日(1997年1月30日)を100として指数化しています(以下同じ)。

(注6) ICE Data Indices, LLC (「ICE Data」)、その関係会社及びそれらの第三者サプライヤーは、明示又は黙示のいずれかを問わず、インデックス、インデックス・データ、及びそれらに含まれ、関連し、又は派生する一切のデータを含めて、商品性又は特定の目的若しくは使用への適合性の保証を含む一切の表明及び保証を否認します。ICE Data、その関係会社又はそれらの第三者サプライヤーは、インデックス、インデックス・データ若しくはそれらの構成要素の適切性、正確性、適時性又は完全性について、なんら損害賠償又は責任を負わず、インデックス、インデックス・データ及びそれらの全ての構成要素は、現状有姿において提供されるものであり、自らの責任において使用いただくものです。ICE Data、その関係会社及びそれらの第三者サプライヤーは、アセットマネジメントOne(株)又はその製品若しくはサービスを後援、推薦又は推奨するものではありません(以下同じ)。

(注7) △(白三角)はマイナスを意味しています(以下同じ)。

■当期中の基準価額と市況の推移

年月日	基準価額		高格付け債指数		ハイイールド債指数		株式関連債指数		株式組入比率	新株予約権付社債(転換社債)組入比率	公社債組入比率
	騰落率	(円ヘッジ ベース) (参考指数)	騰落率	(円ヘッジ ベース) (参考指数)	騰落率	(円ヘッジ ベース) (参考指数)	騰落率				
(期首) 2023年7月31日	円	%		%		%		%	%	%	%
	8,752	-	153.49	-	260.71	-	457.09	-	0.2	12.9	85.3
8月末	8,680	△0.8	151.63	△1.2	260.30	△0.2	444.66	△2.7	0.7	17.4	79.7
9月末	8,482	△3.1	147.36	△4.0	255.45	△2.0	431.30	△5.6	0.7	17.8	79.7
10月末	8,297	△5.2	144.73	△5.7	250.94	△3.7	408.58	△10.6	0.5	13.2	79.7
11月末	8,615	△1.6	150.32	△2.1	261.70	0.4	427.52	△6.5	0.5	12.1	80.5
12月末	8,820	0.8	154.45	0.6	269.42	3.3	452.71	△1.0	0.6	12.3	82.2
(期末) 2024年1月30日	8,804	0.6	152.32	△0.8	268.48	3.0	447.20	△2.2	-	13.2	82.0

(注1) 期末基準価額は分配金込み、騰落率は期首比です。

(注2) 当ファンドはマザーファンドを組入れますので、「株式組入比率」、「新株予約権付社債(転換社債)組入比率」、「公社債組入比率」は実質比率を記載しております。

(注3) 新株予約権証券は、株式組入比率に含まれます。

MHAM USインカムオープンBコース (為替ヘッジなし)

■最近5期の運用実績

決算期	基準価額			高格付け債指数		ハイイールド債指数		株式関連債指数		株式組入比率	新株予約権付社債(転換社債)組入比率	公社債組入比率	純資産総額
	(分配落)	税込み 分配金	期中 騰落率	(円換算 ベース) (参考指数)	期中 騰落率	(円換算 ベース) (参考指数)	期中 騰落率	(円換算 ベース) (参考指数)	期中 騰落率				
	円	円	%		%		%		%	%	%	%	百万円
49期(2022年1月31日)	10,856	140	0.9	318.83	2.1	480.74	3.8	776.48	△4.0	3.1	6.5	86.1	1,107
50期(2022年8月1日)	11,559	140	7.8	341.52	7.1	519.64	8.1	826.53	6.4	0.2	9.0	87.1	1,265
51期(2023年1月30日)	10,992	140	△3.7	326.15	△4.5	515.47	△0.8	824.77	△0.2	-	15.5	81.6	1,393
52期(2023年7月31日)	11,678	140	7.5	350.50	7.5	572.77	11.1	936.92	13.6	0.2	12.7	84.2	1,509
53期(2024年1月30日)	12,504	140	8.3	376.42	7.4	637.60	11.3	994.00	6.1	-	13.2	82.0	1,549

(注1) 基準価額の騰落率は分配金込みです。

(注2) 当ファンドはマザーファンドを組入れますので、「株式組入比率」、「新株予約権付社債(転換社債)組入比率」、「公社債組入比率」は実質比率を記載しております。

(注3) 新株予約権証券は、株式組入比率に含まれます。

(注4) 各参考指数は、当社が独自に円換算したものです。なお、指数算出にあたっては基準価額への反映を考慮して前営業日の米ドルベースの指数値を当日の米ドル為替レート(対顧客電信売買相場中値)で円換算し、設定日の前営業日(1997年1月30日)を100として指数化しています(以下同じ)。

■当期中の基準価額と市況の推移

年月日	基準価額		高格付け債指数		ハイイールド債指数		株式関連債指数		株式組入比率	新株予約権付社債(転換社債)組入比率	公社債組入比率
	騰落率		(円換算 ベース) (参考指数)	騰落率	(円換算 ベース) (参考指数)	騰落率	(円換算 ベース) (参考指数)	騰落率			
(期首)	円	%		%		%		%	%	%	%
2023年7月31日	11,678	-	350.50	-	572.77	-	936.92	-	0.2	12.7	84.2
8月末	12,057	3.2	361.23	3.1	596.35	4.1	951.27	1.5	0.7	17.2	78.9
9月末	12,105	3.7	361.24	3.1	602.05	5.1	949.47	1.3	0.7	17.7	79.0
10月末	11,897	1.9	356.49	1.7	594.21	3.7	903.90	△3.5	0.5	13.2	79.5
11月末	12,220	4.6	366.47	4.6	613.32	7.1	936.68	△0.0	0.6	12.5	83.1
12月末	12,144	4.0	365.55	4.3	612.99	7.0	964.00	2.9	0.6	12.5	83.1
(期末)											
2024年1月30日	12,644	8.3	376.42	7.4	637.60	11.3	994.00	6.1	-	13.2	82.0

(注1) 期末基準価額は分配金込み、騰落率は期首比です。

(注2) 当ファンドはマザーファンドを組入れますので、「株式組入比率」、「新株予約権付社債(転換社債)組入比率」、「公社債組入比率」は実質比率を記載しております。

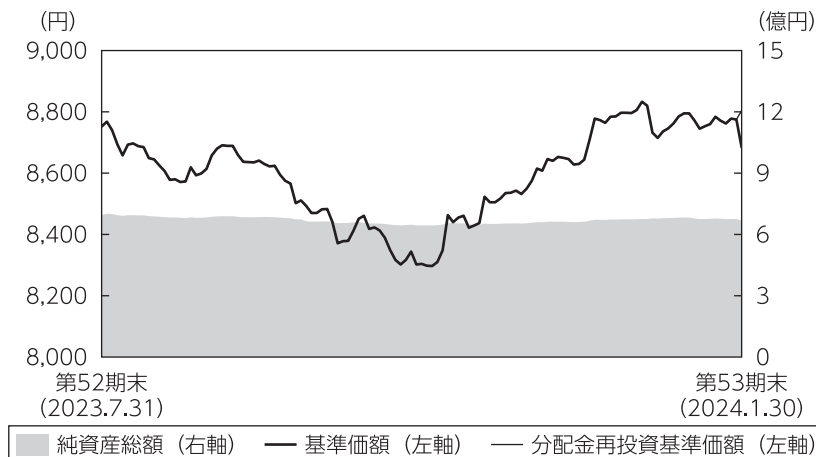
(注3) 新株予約権証券は、株式組入比率に含まれます。

MHAM USインカムオープンAコース (為替ヘッジあり) / Bコース (為替ヘッジなし)

■当期の運用経過 (2023年8月1日から2024年1月30日まで)

■ MHAM USインカムオープンAコース (為替ヘッジあり)

基準価額等の推移



第53期首： 8,752円

第53期末： 8,684円

(既払分配金120円)

騰落率： 0.6%

(分配金再投資ベース)

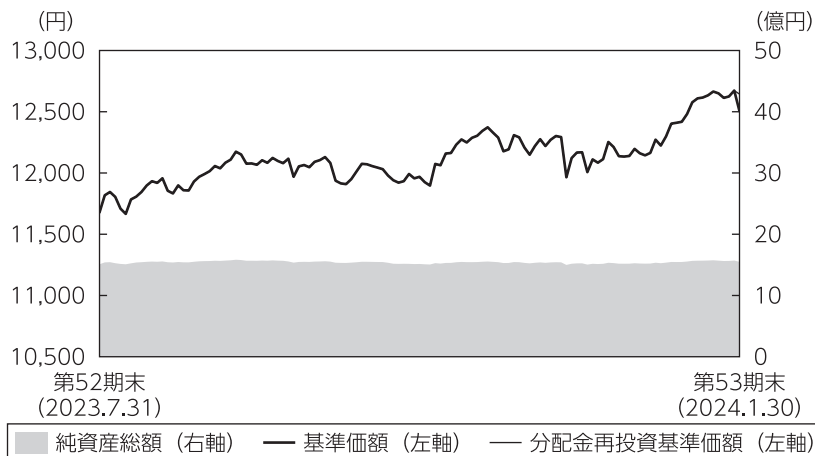
- (注1) 分配金再投資基準価額は、税引前の分配金を再投資したものとみなして計算したもので、ファンド運用の実質的なパフォーマンスを示すものです。
- (注2) 分配金を再投資するかどうかについてはお客さまがご利用のコースにより異なります。また、ファンドの購入価額により課税条件も異なります。従って、お客さまの損益の状況を示すものではありません。
- (注3) 分配金再投資基準価額は、期首の基準価額に合わせて指数化しています。
- (注4) 当ファンドはベンチマークを定めておりません。

基準価額の主な変動要因

「LA USインカムマザーファンド」受益証券への投資を通じて、主に米国の高格付け債やハイイールド債、転換社債等の株式関連債に投資し、為替ヘッジを行った結果、ハイイールド債や高格付け債市場が上昇したことなどから、基準価額 (税引前分配金再投資ベース) は上昇しました。

■ MHAM USインカムオープンBコース（為替ヘッジなし）

基準価額等の推移



第53期首： 11,678円
 第53期末： 12,504円
 (既払分配金140円)
 騰落率： 8.3%
 (分配金再投資ベース)

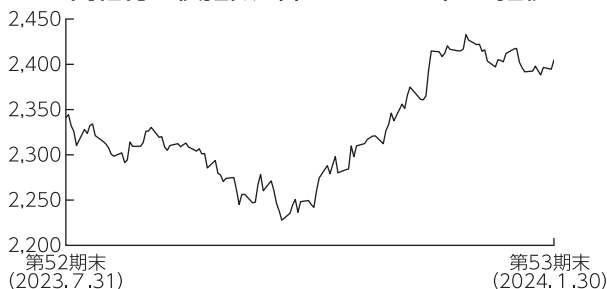
- (注1) 分配金再投資基準価額は、税引前の分配金を再投資したものとみなして計算したもので、ファンド運用の実質的なパフォーマンスを示すものではありません。
- (注2) 分配金を再投資するかどうかについてはお客さまがご利用のコースにより異なります。また、ファンドの購入価額により課税条件も異なります。従って、お客さまの損益の状況を示すものではありません。
- (注3) 分配金再投資基準価額は、期首の基準価額に合わせて指数化しています。
- (注4) 当ファンドはベンチマークを定めておりません。

基準価額の主な変動要因

「LA USインカムマザーファンド」受益証券への投資を通じて、主に米国の高格付け債やハイイールド債、転換社債等の株式関連債に投資した結果、米ドルが対円で上昇したことなどから、基準価額(税引前分配金再投資ベース)は上昇しました。

投資環境

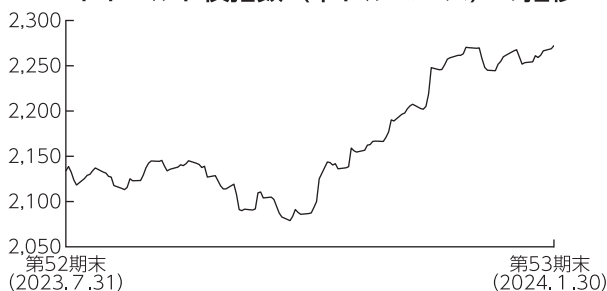
<高格付け債指数（米ドルベース）の推移>



<高格付け債>

米国高格付け債市場は、上昇しました。2023年10月にかけては、根強いインフレ圧力を背景に米金融引締めが長期化するとの見方が強まったことなどから下落基調で推移しました。しかし11月に入り、物価指標の下振れなどを受け、早期利下げの可能性が意識されたことなどから上昇に転じました。期末にかけては、FOMC（米連邦公開市場委員会）を受け、早期利下げへの期待感が後退したことから上昇幅を縮小しました。

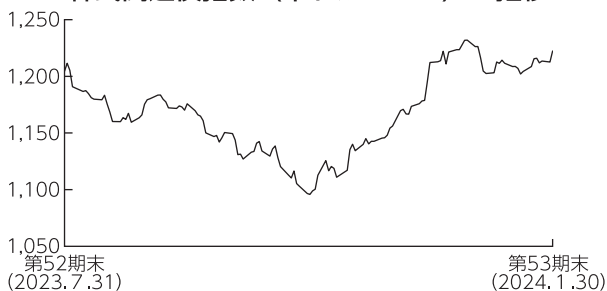
<ハイイールド債指数（米ドルベース）の推移>



<ハイイールド債>

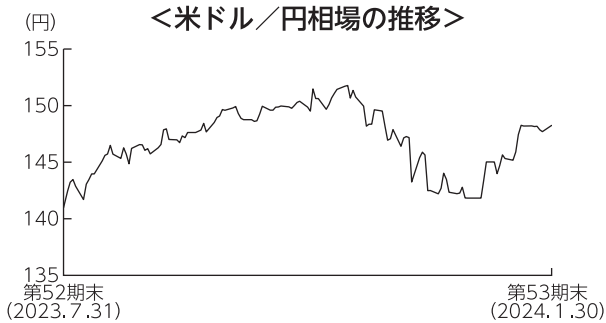
米国ハイイールド債市場は、上昇しました。2023年10月にかけては、良好な企業決算が好感されたことなどが上昇要因となった一方で、根強いインフレ圧力を背景に米金融引締めが長期化するとの見方が強まったことなどから、一進一退で推移しました。11月以降は、物価指標の下振れなどを受け、早期利下げの可能性が意識されたことなどから上昇基調で推移しました。

<株式関連債指数（米ドルベース）の推移>



<株式関連債>

米国株式関連債市場は、上昇しました。2023年10月にかけては、米金融引締めが長期化するとの見方が強まったほか、中国の景気減速懸念や不動産会社の経営不安などが重しとなり下落基調で推移しました。しかし、11月に入り、物価指標の下振れなどを受け、早期利下げの可能性が意識されたことなどから上昇に転じ、期を通じては上昇しました。



<為替市場>

米ドルは、対円で上昇しました。

2023年11月中旬にかけては、根強いインフレ圧力を背景に米金融引締め長期化観測が高まったことなどから上昇基調で推移しました。その後は、市場予想を下回る米経済指標の発表等を受け、早期利下げの可能性が意識されたことなどから下落に転じましたが、期末にかけては、FOMC（米連邦公開市場委員会）を受け、早期利下げへの期待感が後退したことから再び上昇しました。

ポートフォリオについて

●MHAM USインカムオープンAコース（為替ヘッジあり）

「LA USインカムマザーファンド」受益証券の組入比率を高位に維持しました。また、組入外貨建資産に対して為替ヘッジを行いました。

●MHAM USインカムオープンBコース（為替ヘッジなし）

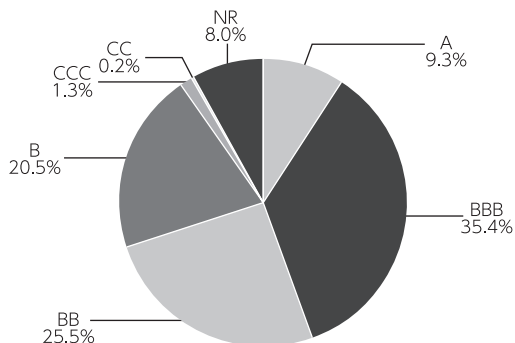
「LA USインカムマザーファンド」受益証券の組入比率を高位に維持しました。また、組入外貨建資産に対して為替ヘッジを行いませんでした。

●LA USインカムマザーファンド

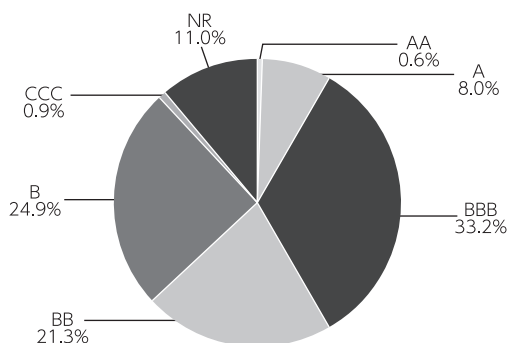
各セクターの相対的な価値判断に基づき、期を通じてハイイールド債や高格付け債を中心にポートフォリオを構成しました。当期は高格付け債の比率を引き下げました。格付け別では、B格の比率を引き上げた一方、BBB格やBB格の比率を引き下げました。また、債券の組入比率は高位を維持しました。上記の運用を行った結果、米ドルが対円で上昇したことなどから、基準価額は9.4%上昇しました。

<公社債の格付け別構成>

期首



期末



(注1) 格付け別構成は、マザーファンドの公社債現物に対する評価額の割合です。(新株予約権付社債(転換社債)を含みます。)

(注2) 格付けはS & P、Moody'sのうち、低い方の格付けを採用しています。(表記方法はS & Pに準拠)

(注3) 格付けが付与されていない銘柄についてはNRと表示します。

<公社債の組入上位10銘柄>

No.	銘柄	クーポン (%)	償還日	格付け	組入比率 (%)
1	HUBSPOT INC 0.375 06/01/25	0.375	2025/06/01	-	1.4
2	UBER TECHNOLOGIES INC 12/15/25	-	2025/12/15	B	1.0
3	DRAFTKINGS INC 03/15/28	-	2028/03/15	-	1.0
4	NATERA INC 2.25 05/01/27	2.250	2027/05/01	-	0.9
5	PALO ALTO NETWORKS 0.375 06/01/25	0.375	2025/06/01	-	0.9
6	ZSCALER INC. 0.125 07/01/25	0.125	2025/07/01	-	0.9
7	HAT HOLDINGS I LLC/HAT 6.0 04/15/25	6.000	2025/04/15	BB	0.9
8	FORD MOTOR CREDIT CO LLC 4.0 11/13/30	4.000	2030/11/13	BB	0.8
9	DATADOG INC 0.125 06/15/25	0.125	2025/06/15	-	0.8
10	VISTRA OPERATIONS CO LLC 5.125 05/13/25	5.125	2025/05/13	BBB	0.7

(注1) 比率は、マザーファンドの純資産総額に対する評価額の割合です。

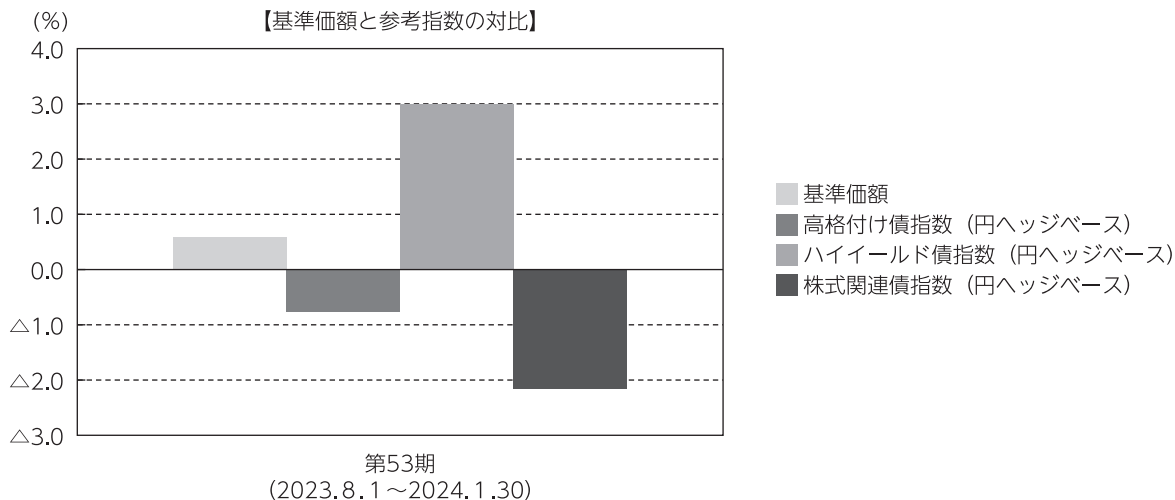
(注2) 格付けはS & P、Moody'sのうち、低い方の格付けを採用しています。(表記方法はS & Pに準拠)

(注3) 格付けが付与されていない銘柄については「-」と表示します。

■ MHAM USインカムオープンAコース（為替ヘッジあり）

ベンチマークとの差異について

当ファンドは運用の目標となるベンチマークを設けておりません。以下のグラフは、当ファンドの基準価額と参考指数の騰落率の対比です。



(注) 基準価額の騰落率は分配金（税引前）込みです。

分配金

当期の収益分配金は、配当等収益の水準および基準価額の水準などを勘案して、下記のとおりといたしました。なお、分配に充てなかった収益については、運用の基本方針に基づいた運用を行います。

■分配原資の内訳（1万口当たり）

項目	当期
	2023年8月1日 ～2024年1月30日
当期分配金（税引前）	120円
対基準価額比率	1.36%
当期の収益	120円
当期の収益以外	-円
翌期繰越分配対象額	3,767円

(注1) 「当期の収益」および「当期の収益以外」は、小数点以下切捨てで算出しているためこれらを合計した額と「当期分配金（税引前）」の額が一致しない場合があります。

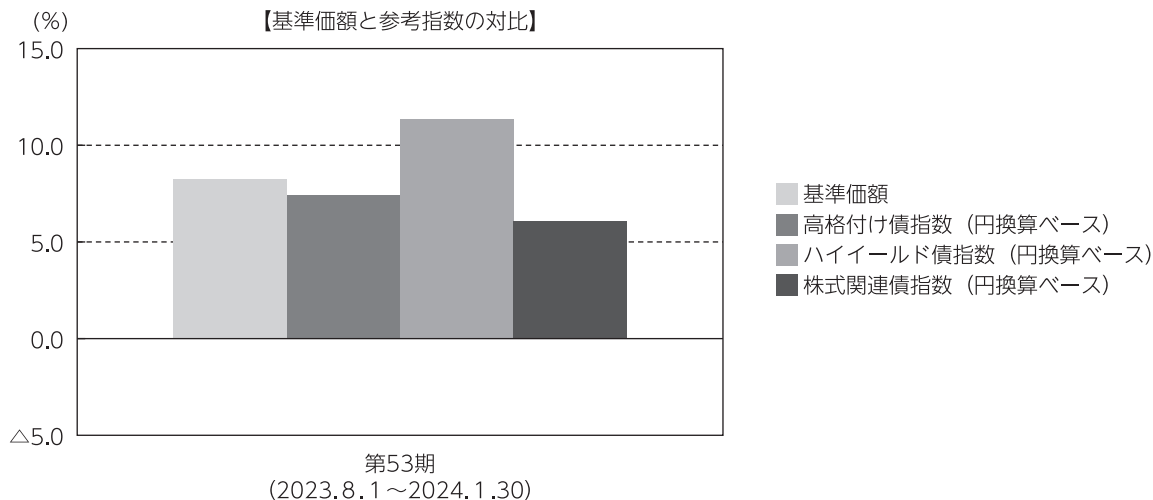
(注2) 当期分配金の「対基準価額比率」は「当期分配金（税引前）」の期末基準価額（分配金込み）に対する比率で、ファンドの収益率とは異なります。また、小数点第3位を四捨五入しています。

(注3) 「当期の収益」は「経費控除後の配当等収益」および「経費控除後・繰越欠損補填後の売買益（含、評価益）」から分配に充当した金額です。また、「当期の収益以外」は「分配準備積立金」および「収益調整金」から分配に充当した金額です。

■ MHAM USインカムオープンBコース（為替ヘッジなし）

ベンチマークとの差異について

当ファンドは運用の目標となるベンチマークを設けておりません。以下のグラフは、当ファンドの基準価額と参考指数の騰落率の対比です。



(注) 基準価額の騰落率は分配金（税引前）込みです。

分配金

当期の収益分配金は、配当等収益の水準および基準価額の水準などを勘案して、下記のとおりといたしました。なお、分配に充てなかった収益については、運用の基本方針に基づいた運用を行います。

■ 分配原資の内訳（1万口当たり）

項目	当期
	2023年8月1日 ～2024年1月30日
当期分配金（税引前）	140円
対基準価額比率	1.11%
当期の収益	140円
当期の収益以外	－円
翌期繰越分配対象額	5,748円

(注1) 「当期の収益」および「当期の収益以外」は、小数点以下切捨てで算出しているためこれらを合計した額と「当期分配金（税引前）」の額が一致しない場合があります。

(注2) 当期分配金の「対基準価額比率」は「当期分配金（税引前）」の期末基準価額（分配金込み）に対する比率で、ファンドの収益率とは異なります。また、小数点第3位を四捨五入しています。

(注3) 「当期の収益」は「経費控除後の配当等収益」および「経費控除後・繰越欠損補填後の売買益（含、評価益）」から分配に充当した金額です。また、「当期の収益以外」は「分配準備積立金」および「収益調整金」から分配に充当した金額です。

今後の運用方針

- MHAM USインカムオープンAコース（為替ヘッジあり）
「LA USインカムマザーファンド」の組入れを高位に維持する方針です。また、組入外貨建資産に対して、為替ヘッジを行い為替変動リスクの低減を図ります。
- MHAM USインカムオープンBコース（為替ヘッジなし）
「LA USインカムマザーファンド」の組入れを高位に維持する方針です。また、組入外貨建資産に対して、為替ヘッジを行いません。
- LA USインカムマザーファンド
米国の高格付け債やハイイールド債、転換社債等の株式関連債を主要投資対象とし、信託財産の中長期的な成長を目指します。
資産配分については、ハイイールド債および高格付け債を中心としたポートフォリオとし、株式関連債については利回りを確保しつつ、株式市場に連動した価格上昇が期待できる銘柄に着目して運用します。
個別銘柄選択においては、発行会社の有する手元流動性、経営陣の質、実物資産の価値を重視します。

MHAM USインカムオープンAコース (為替ヘッジあり)

■ 1万口当たりの費用明細

項目	第53期		項目の概要
	(2023年8月1日 ～2024年1月30日)		
	金額	比率	
(a) 信託報酬	78円	0.907%	(a) 信託報酬＝期中の平均基準価額×信託報酬率 期中の平均基準価額は8,594円です。
(投信会社)	(38)	(0.440)	投信会社分は、信託財産の運用、運用報告書等各种書類の作成、基準価額の算出等の対価
(販売会社)	(35)	(0.412)	販売会社分は、購入後の情報提供、交付運用報告書等各种書類の送付、口座内でのファンドの管理等の対価
(受託会社)	(5)	(0.055)	受託会社分は、運用財産の保管・管理、投信会社からの運用指図の実行等の対価
(b) 売買委託手数料	0	0.000	(b) 売買委託手数料＝期中の売買委託手数料÷期中の平均受益権口数 売買委託手数料は、組入有価証券等の売買の際に発生する手数料
(株式)	(0)	(0.000)	
(c) 有価証券取引税	0	0.000	(c) 有価証券取引税＝期中の有価証券取引税÷期中の平均受益権口数 有価証券取引税は、有価証券の取引の都度発生する取引に関する税金
(株式)	(0)	(0.000)	
(d) その他費用	3	0.038	(d) その他費用＝期中のその他費用÷期中の平均受益権口数
(保管費用)	(3)	(0.035)	保管費用は、外国での資産の保管等に要する費用
(監査費用)	(0)	(0.002)	監査費用は、監査法人等に支払うファンドの監査にかかる費用
(その他)	(0)	(0.002)	その他は、信託事務の処理に要する諸費用等
合計	81	0.946	

(注1) 期中の費用（消費税等のかかるものは消費税等を含む）は追加・解約によって受益権口数に変動があるため、簡便法により算出した結果です。なお、売買委託手数料、有価証券取引税およびその他費用は、このファンドが組入れているマザーファンドが支払った金額のうち、このファンドに対応するものを含みます。

(注2) 金額欄は項目ごとに円未満は四捨五入してあります。

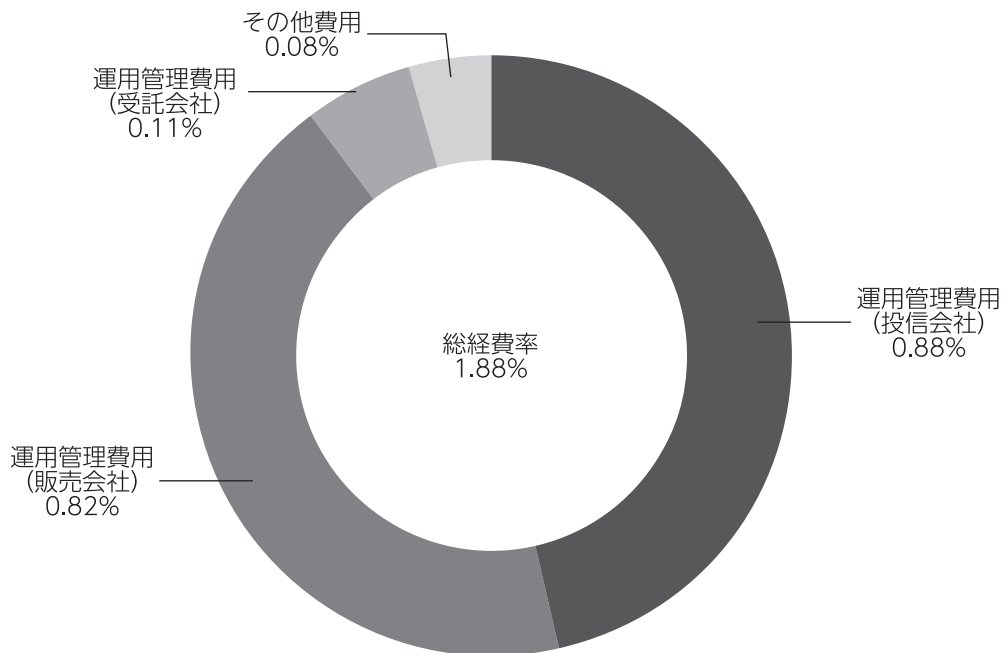
(注3) 比率欄は「1万口当たりのそれぞれの費用金額」を期中の平均基準価額で除して100を乗じたものです。

MHAM USインカムオープンAコース（為替ヘッジあり）

（参考情報）

◆総経費率

当期中の運用・管理にかかった費用の総額を期中の平均受益権口数に期中の平均基準価額（1口当たり）を乗じた数で除した総経費率（年率）は1.88%です。



(注1) 1万口当たりの費用明細において用いた簡便法により算出したものです。

(注2) 各費用は、原則として、募集手数料、売買委託手数料および有価証券取引税を含みません。

(注3) 各比率は、年率換算した値です。

(注4) 上記の前提条件で算出したものです。このため、これらの値はあくまでも参考であり、実際に発生した費用の比率と異なります。

MHAM USインカムオープンAコース (為替ヘッジあり)

■親投資信託受益証券の設定、解約状況 (2023年8月1日から2024年1月30日まで)

	設 定		解 約	
	□ 数	金 額	□ 数	金 額
L A USインカムマザーファンド	千口 3,852	千円 25,000	千口 19,400	千円 126,000

■株式売買金額の平均組入株式時価総額に対する割合

項 目	L A USインカムマザーファンド
(a) 期 中 の 株 式 売 買 金 額	120,041千円
(b) 期 中 の 平 均 組 入 株 式 時 価 総 額	37,835千円
(c) 売 買 高 比 率(a) / (b)	3.17

(注) (b)は各月末の組入株式時価総額の平均です。

■利害関係人との取引状況等 (2023年8月1日から2024年1月30日まで)

期中の利害関係人との取引等はありません。

(注) 利害関係人とは、投資信託及び投資法人に関する法律第11条第1項に規定される利害関係人です。

■組入資産の明細

親投資信託残高

	期 首(前期末)	当 期 末	
	□ 数	□ 数	評 価 額
L A USインカムマザーファンド	千口 112,753	千口 97,205	千円 658,644

■投資信託財産の構成

2024年1月30日現在

項 目	当 期 末	
	評 価 額	比 率
L A USインカムマザーファンド	千円 658,644	% 94.6
コ ー ル ・ ロ ー ン 等 、 そ の 他	37,469	5.4
投 資 信 託 財 産 総 額	696,113	100.0

(注1) 評価額の単位未満は切捨ててあります。％は、小数点第2位を四捨五入しています。

(注2) 期末のL A USインカムマザーファンドの外貨建資産の投資信託財産総額に対する比率は、6,349,983千円、99.0%です。

(注3) 外貨建資産は、期末の時価をわが国の対顧客電信売買相場の仲値により邦貨換算したものです。なお、2024年1月30日における邦貨換算レートは、1アメリカ・ドル=147.38円、1ユーロ=159.80円です。

MHAM USインカムオープンAコース (為替ヘッジあり)

■資産、負債、元本および基準価額の状況

(2024年1月30日)現在

項 目	当 期 末
(A) 資 産	1,332,503,252円
コー ル ・ ロ ー ン 等	37,469,538
LA USインカムマザーファンド (評価額)	658,644,254
未 収 入 金	636,389,460
(B) 負 債	664,330,771
未 払 金	648,139,572
未 払 収 益 分 配 金	9,233,456
未 払 解 約 金	868,101
未 払 信 託 報 酬	6,077,625
そ の 他 未 払 費 用	12,017
(C) 純 資 産 総 額(A-B)	668,172,481
元 本	769,454,714
次 期 繰 越 損 益 金	△101,282,233
(D) 受 益 権 総 口 数	769,454,714口
1 万 口 当 たり 基 準 価 額(C/D)	8,684円

(注) 期首における元本額は793,061,512円、当期中における追加設定元本額は34,602,802円、同解約元本額は58,209,600円です。

■損益の状況

当期 自2023年8月1日 至2024年1月30日

項 目	当 期
(A) 配 当 等 収 益	△2,325円
受 取 利 息	158
支 払 利 息	△2,483
(B) 有 価 証 券 売 買 損 益	10,188,460
売 買 益	107,543,947
売 買 損	△97,355,487
(C) 信 託 報 酬 等	△6,095,582
(D) 当 期 損 益 金(A+B+C)	4,090,553
(E) 前 期 繰 越 損 益 金	△70,708,528
(F) 追 加 信 託 差 損 益 金	△25,430,802
(配 当 等 相 当 額)	(193,178,668)
(売 買 損 益 相 当 額)	(△218,609,470)
(G) 合 計(D+E+F)	△92,048,777
(H) 収 益 分 配 金	△9,233,456
次 期 繰 越 損 益 金(G+H)	△101,282,233
追 加 信 託 差 損 益 金	△25,430,802
(配 当 等 相 当 額)	(193,229,519)
(売 買 損 益 相 当 額)	(△218,660,321)
分 配 準 備 積 立 金	96,644,620
繰 越 損 益 金	△172,496,051

(注1) (B)有価証券売買損益は期末の評価換えによるものを含みます。

(注2) (C)信託報酬等には信託報酬に対する消費税等相当額を含めて表示しています。

(注3) (F)追加信託差損益金とあるのは、信託の追加設定の際、追加設定をした価額から元本を差し引いた差額分をいいます。

(注4) 信託財産の運用の指図に係る権限を委託するために要する費用は、当期はLA USインカムマザーファンド1,255,368円で、委託者報酬から支弁しております。

(注5) 分配金の計算過程

項 目	当 期
(a) 経費控除後の配当等収益	9,291,798円
(b) 経費控除後の有価証券売買等損益	0
(c) 収 益 調 整 金	193,229,519
(d) 分 配 準 備 積 立 金	96,586,278
(e) 当期分配対象額(a+b+c+d)	299,107,595
(f) 1 万 口 当 たり 当 期 分 配 対 象 額	3,887.27
(g) 分 配 金	9,233,456
(h) 1 万 口 当 たり 分 配 金	120

■分配金のお知らせ

1万口当たり分配金 120円

※分配金を再投資する場合、分配金は税引後自動的に無手数料で再投資されます。

分配金の課税上の取扱いについて

- ・追加型株式投資信託の分配金には、課税扱いとなる「普通分配金」と、非課税扱いとなる「元本払戻金（特別分配金）」があります。
 - 分配落ち後の基準価額が個別元本と同額または個別元本を上回る場合には、分配金の全額が普通分配金となります。
 - 分配落ち後の基準価額が個別元本を下回る場合には、下回る部分の額が元本払戻金（特別分配金）、分配金から元本払戻金（特別分配金）を控除した額が普通分配金となります。
- ・元本払戻金（特別分配金）が発生した場合は、分配金発生時における受益者毎の個別元本から当該元本払戻金（特別分配金）を控除した額が、その後の受益者毎の個別元本となります。

MHAM USインカムオープンBコース (為替ヘッジなし)

■ 1万口当たりの費用明細

項目	第53期		項目の概要
	(2023年8月1日 ～2024年1月30日)		
	金額	比率	
(a) 信託報酬	110円	0.907%	(a) 信託報酬＝期中の平均基準価額×信託報酬率 期中の平均基準価額は12,129円です。
(投信会社)	(53)	(0.440)	投信会社分は、信託財産の運用、運用報告書等各种書類の作成、基準価額の算出等の対価
(販売会社)	(50)	(0.412)	販売会社分は、購入後の情報提供、交付運用報告書等各种書類の送付、口座内でのファンドの管理等の対価
(受託会社)	(7)	(0.055)	受託会社分は、運用財産の保管・管理、投信会社からの運用指図の実行等の対価
(b) 売買委託手数料	0	0.000	(b) 売買委託手数料＝期中の売買委託手数料÷期中の平均受益権口数 売買委託手数料は、組入有価証券等の売買の際に発生する手数料
(株式)	(0)	(0.000)	
(c) 有価証券取引税	0	0.000	(c) 有価証券取引税＝期中の有価証券取引税÷期中の平均受益権口数 有価証券取引税は、有価証券の取引の都度発生する取引に関する税金
(株式)	(0)	(0.000)	
(d) その他費用	5	0.038	(d) その他費用＝期中のその他費用÷期中の平均受益権口数
(保管費用)	(4)	(0.035)	保管費用は、外国での資産の保管等に要する費用
(監査費用)	(0)	(0.002)	監査費用は、監査法人等に支払うファンドの監査にかかる費用
(その他)	(0)	(0.001)	その他は、信託事務の処理に要する諸費用等
合計	115	0.945	

(注1) 期中の費用（消費税等のかかるものは消費税等を含む）は追加・解約によって受益権口数に変動があるため、簡便法により算出した結果です。なお、売買委託手数料、有価証券取引税およびその他費用は、このファンドが組入れているマザーファンドが支払った金額のうち、このファンドに対応するものを含みます。

(注2) 金額欄は項目ごとに円未満は四捨五入してあります。

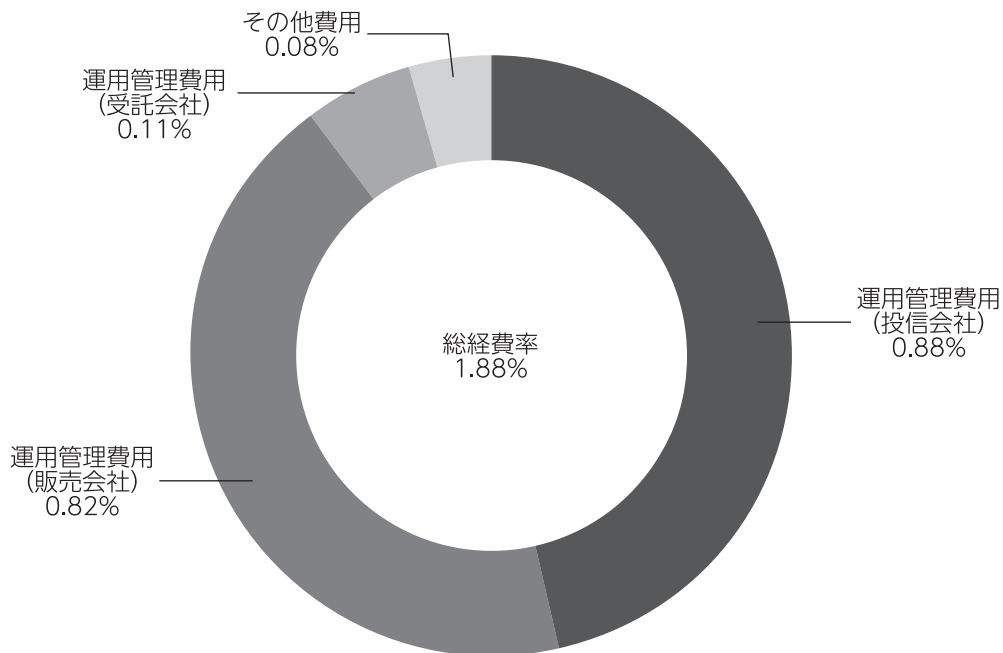
(注3) 比率欄は「1万口当たりのそれぞれの費用金額」を期中の平均基準価額で除して100を乗じたものです。

MHAM USインカムオープンBコース（為替ヘッジなし）

（参考情報）

◆総経費率

当期中の運用・管理にかかった費用の総額を期中の平均受益権口数に期中の平均基準価額（1口当たり）を乗じた数で除した総経費率（年率）は1.88%です。



(注1) 1万口当たりの費用明細において用いた簡便法により算出したものです。

(注2) 各費用は、原則として、募集手数料、売買委託手数料および有価証券取引税を含みません。

(注3) 各比率は、年率換算した値です。

(注4) 上記の前提条件で算出したものです。このため、これらの値はあくまでも参考であり、実際に発生した費用の比率と異なります。

MHAM USインカムオープンBコース (為替ヘッジなし)

■親投資信託受益証券の設定、解約状況 (2023年8月1日から2024年1月30日まで)

	設 定		解 約	
	□ 数	金 額	□ 数	金 額
L A USインカムマザーファンド	千口 -	千円 -	千口 16,803	千円 110,000

■株式売買金額の平均組入株式時価総額に対する割合

項 目	L A USインカムマザーファンド
(a) 期 中 の 株 式 売 買 金 額	120,041千円
(b) 期 中 の 平 均 組 入 株 式 時 価 総 額	37,835千円
(c) 売 買 高 比 率(a) / (b)	3.17

(注) (b)は各月末の組入株式時価総額の平均です。

■利害関係人との取引状況等 (2023年8月1日から2024年1月30日まで)

期中の利害関係人との取引等はありません。

(注) 利害関係人とは、投資信託及び投資法人に関する法律第11条第1項に規定される利害関係人です。

■組入資産の明細

親投資信託残高

	期 首(前期末)	当 期 末	
	□ 数	□ 数	評 価 額
L A USインカムマザーファンド	千口 242,100	千口 225,297	千円 1,526,567

■投資信託財産の構成

2024年1月30日現在

項 目	当 期 末	
	評 価 額	比 率
L A USインカムマザーファンド	千円 1,526,567	% 96.6
コ ー ル ・ ロ ー ン 等 、 そ の 他	54,518	3.4
投 資 信 託 財 産 総 額	1,581,086	100.0

(注1) 評価額の単位未満は切捨ててあります。％は、小数点第2位を四捨五入しています。

(注2) 期末のL A USインカムマザーファンドの外貨建資産の投資信託財産総額に対する比率は、6,349,983千円、99.0%です。

(注3) 外貨建資産は、期末の時価をわが国の対顧客電信売買相場の仲値により邦貨換算したものです。なお、2024年1月30日における邦貨換算レートは、1アメリカ・ドル=147.38円、1ユーロ=159.80円です。

MHAM USインカムオープンBコース (為替ヘッジなし)

■資産、負債、元本および基準価額の状況

(2024年1月30日)現在

項 目	当 期 末
(A) 資 産	1,581,086,143円
コー ル ・ ロ ー ン 等	54,518,250
LA USインカムマザーファンド (評価額)	1,526,567,893
(B) 負 債	31,618,924
未 払 収 益 分 配 金	17,348,164
未 払 解 約 金	259,787
未 払 信 託 報 酬	13,983,184
そ の 他 未 払 費 用	27,789
(C) 純 資 産 総 額(A - B)	1,549,467,219
元 本	1,239,154,636
次 期 繰 越 損 益 金	310,312,583
(D) 受 益 権 総 口 数	1,239,154,636口
1 万 口 当 たり 基 準 価 額 (C / D)	12,504円

(注) 期首における元本額は1,292,897,624円、当期中における追加設定元本額は49,040,389円、同解約元本額は102,783,377円です。

■損益の状況

当期 自2023年8月1日 至2024年1月30日

項 目	当 期
(A) 配 当 等 収 益	△3,353円
受 取 利 息	267
支 払 利 息	△3,620
(B) 有 価 証 券 売 買 損 益	132,441,240
売 買 益	136,704,999
売 買 損	△4,263,759
(C) 信 託 報 酬 等	△14,010,973
(D) 当 期 損 益 金(A + B + C)	118,426,914
(E) 前 期 繰 越 損 益 金	215,904,949
(F) 追 加 信 託 差 損 益 金	△6,671,116
(配 当 等 相 当 額)	(395,217,999)
(売 買 損 益 相 当 額)	(△401,889,115)
(G) 合 計(D + E + F)	327,660,747
(H) 収 益 分 配 金	△17,348,164
次 期 繰 越 損 益 金(G + H)	310,312,583
追 加 信 託 差 損 益 金	△6,671,116
(配 当 等 相 当 額)	(395,319,161)
(売 買 損 益 相 当 額)	(△401,990,277)
分 配 準 備 積 立 金	316,983,699

(注1) (B)有価証券売買損益は期末の評価換えによるものを含みます。

(注2) (C)信託報酬等には信託報酬に対する消費税等相当額を含めて表示しています。

(注3) (F)追加信託差損益金とあるのは、信託の追加設定の際、追加設定をした価額から元本を差し引いた差額分をいいます。

(注4) 信託財産の運用の指図に係る権限を委託するために要する費用は、当期はLA USインカムマザーファンド2,889,426円で、委託者報酬から支弁しております。

(注5) 分配金の計算過程

項 目	当 期
(a) 経 費 控 除 後 の 配 当 等 収 益	31,399,907円
(b) 経 費 控 除 後 の 有 価 証 券 売 買 等 損 益	87,027,007
(c) 収 益 調 整 金	395,319,161
(d) 分 配 準 備 積 立 金	215,904,949
(e) 当 期 分 配 対 象 額 (a + b + c + d)	729,651,024
(f) 1 万 口 当 たり 当 期 分 配 対 象 額	5,888.30
(g) 分 配 金	17,348,164
(h) 1 万 口 当 たり 分 配 金	140

■分配金のお知らせ

1万口当たり分配金 140円

※分配金を再投資する場合、分配金は税引後自動的に無手数料で再投資されます。

分配金の課税上の取扱いについて

- ・追加型株式投資信託の分配金には、課税扱いとなる「普通分配金」と、非課税扱いとなる「元本払戻金（特別分配金）」があります。
 - 分配落ち後の基準価額が個別元本と同額または個別元本を上回る場合には、分配金の全額が普通分配金となります。
 - 分配落ち後の基準価額が個別元本を下回る場合には、下回る部分の額が元本払戻金（特別分配金）、分配金から元本払戻金（特別分配金）を控除した額が普通分配金となります。
- ・元本払戻金（特別分配金）が発生した場合は、分配金発生時における受益者毎の個別元本から当該元本払戻金（特別分配金）を控除した額が、その後の受益者毎の個別元本となります。

LA USインカムマザーファンド

運用報告書

第53期（決算日 2024年1月30日）

（計算期間 2023年8月1日～2024年1月30日）

LA USインカムマザーファンドの第53期の運用状況をご報告申し上げます。

当ファンドの仕組みは次の通りです。

信託期間	1997年1月31日から無期限です。
運用方針	主として米国の国債、アセットバック証券等の高格付け債、転換社債等の株式関連債およびハイイールド債に投資し、信託財産の中・長期的な成長を目指します。 外貨建資産については、原則として為替ヘッジを行いません。 当マザーファンドにおける運用指図に関する権限をロード・アベット・アンド・カンパニーエルエルシーに委託します。
主要投資対象	米国の国債、アセットバック証券等の高格付け債や転換社債等の株式関連債およびハイイールド債を主要投資対象とします。
主な組入制限	外貨建資産への投資には、制限を設けません。 株式への投資は、信託財産の純資産総額の30%以内とします。

■最近5期の運用実績

決算期	基準価額		高格付け債指数		ハイイールド債指数		株式関連債指数		株式組入比率	新株予約権付社債(転換社債)組入比率	公社債組入比率	純資産総額
	円	%	(円換算ベース)参考指数	期中騰落率	(円換算ベース)参考指数	期中騰落率	(円換算ベース)参考指数	期中騰落率				
49期(2022年1月31日)	53,960	1.9	318.83	2.1	480.74	3.8	776.48	△4.0	3.1	6.6	87.1	5,459
50期(2022年8月1日)	58,752	8.9	341.52	7.1	519.64	8.1	826.53	6.4	0.2	9.1	88.4	5,824
51期(2023年1月30日)	57,065	△2.9	326.15	△4.5	515.47	△0.8	824.77	△0.2	—	15.6	82.4	5,881
52期(2023年7月31日)	61,952	8.6	350.50	7.5	572.77	11.1	936.92	13.6	0.2	12.8	84.8	6,226
53期(2024年1月30日)	67,758	9.4	376.42	7.4	637.60	11.3	994.00	6.1	—	13.4	83.2	6,381

(注1) 新株予約権証券は、株式組入比率に含まれます。

(注2) 高格付け債指数、ハイイールド債指数および株式関連債指数の名称は、各々ICE BofA US Corporate & Government Index、ICE BofA US Cash Pay High Yield IndexおよびICE BofA All US Convertibles Indexです。(以下同じ)。

(注3) 各参考指数は、当社が独自に円換算したものです。なお、指数算出にあたっては基準価額への反映を考慮して前営業日の米ドルベースの指数値を当日の米ドル為替レート(対顧客電信売相場仲値)で円換算し、設定日の前営業日(1997年1月30日)を100として指数化しています。(以下同じ)。

(注4) ICE Data Indices, LLC (「ICE Data」)、その関係会社及びそれらの第三者サプライヤーは、明示又は黙示のいずれかを問わず、インデックス、インデックス・データ、及びそれらに含まれ、関連し、又は派生する一切のデータを含めて、商品性又は特定の目的若しくは使用への適合性の保証を含む一切の表明及び保証を否認します。ICE Data、その関係会社又はそれらの第三者サプライヤーは、インデックス、インデックス・データ若しくはそれらの構成要素の適切性、正確性、適時性又は完全性について、なんら損害賠償又は責任を負わず、インデックス、インデックス・データ及びそれらの全ての構成要素は、現状有姿において提供されるものであり、自らの責任において使用いただくものです。ICE Data、その関係会社及びそれらの第三者サプライヤーは、アセットマネジメントOne(株)又はその製品若しくはサービスを後援、推薦又は推奨するものではありません。(以下同じ)。

(注5) △(白三角)はマイナスを意味しています(以下同じ)。

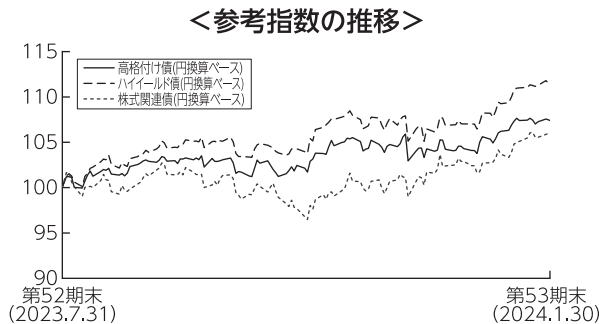
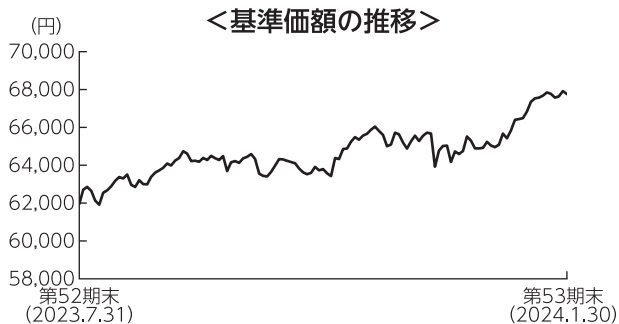
■当期中の基準価額と市況の推移

年 月 日	基 準 価 額		高格付け債指数		ハイールド債指数		株式関連債指数		株 式 組入比率	新株予約権 付 社 債 (転換社債) 組入比率	公 社 債 組入比率
	円	騰落率	(円換算 ベース) (参考指数)	騰落率	(円換算 ベース) (参考指数)	騰落率	(円換算 ベース) (参考指数)	騰落率			
(期 首) 2023年 7月31日	円	%		%		%		%	%	%	%
	61,952	-	350.50	-	572.77	-	936.92	-	0.2	12.8	84.8
8 月末	64,089	3.4	361.23	3.1	596.35	4.1	951.27	1.5	0.7	17.4	79.7
9 月末	64,441	4.0	361.24	3.1	602.05	5.1	949.47	1.3	0.7	17.8	79.8
10月末	63,426	2.4	356.49	1.7	594.21	3.7	903.90	△3.5	0.5	13.4	80.5
11月末	65,266	5.3	366.47	4.6	613.32	7.1	936.68	△0.0	0.6	12.5	83.4
12月末	64,955	4.8	365.55	4.3	612.99	7.0	964.00	2.9	0.6	12.6	84.1
(期 末) 2024年 1月30日	67,758	9.4	376.42	7.4	637.60	11.3	994.00	6.1	-	13.4	83.2

(注1) 騰落率は期首比です。

(注2) 新株予約権証券は、株式組入比率に含まれます。

■当期の運用経過 (2023年8月1日から2024年1月30日まで)



(注) 各参考指数は、期首の値を100として指数化しています。

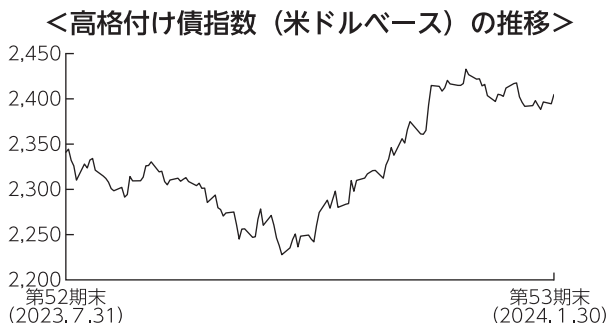
基準価額の推移

当ファンドの基準価額は、前期末比で9.4%上昇しました。

基準価額の主な変動要因

主に米国の高格付け債やハイイールド債、転換社債等の株式関連債に投資した結果、米ドルが対円で上昇したことなどから、基準価額は上昇しました。

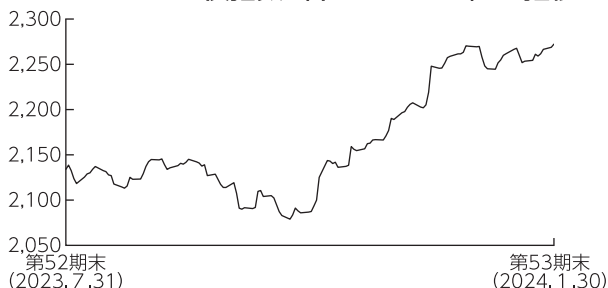
投資環境



＜高格付け債＞

米国高格付け債市場は、上昇しました。2023年10月にかけては、根強いインフレ圧力を背景に米金融引締めが長期化するとの見方が強まったことなどから下落基調で推移しました。しかし11月に入り、物価指標の下振れなどを受け、早期利下げの可能性が意識されたことなどから上昇に転じました。期末にかけては、FOMC (米連邦公開市場委員会) を受け、早期利下げへの期待感が後退したことから上昇幅を縮小しました。

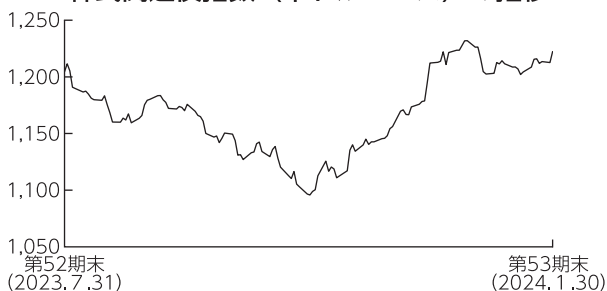
<ハイイールド債指数（米ドルベース）の推移>



<ハイイールド債>

米国ハイイールド債市場は、上昇しました。2023年10月にかけては、良好な企業決算が好感されたことなどが上昇要因となった一方で、根強いインフレ圧力を背景に米金融引締めが長期化するとの見方が強まったことなどから、一進一退で推移しました。11月以降は、物価指標の下振れなどを受け、早期利下げの可能性が意識されたことなどから上昇基調で推移しました。

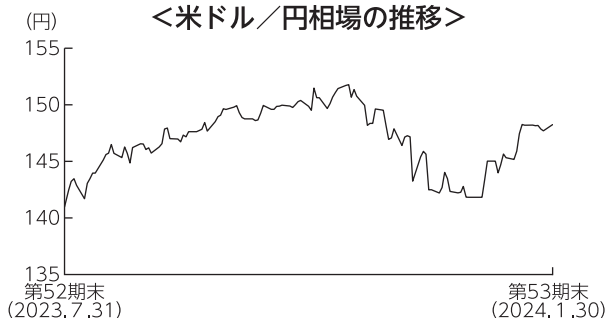
<株式関連債指数（米ドルベース）の推移>



<株式関連債>

米国株式関連債市場は、上昇しました。2023年10月にかけては、米金融引締めが長期化するとの見方が強まったほか、中国の景気減速懸念や不動産会社の経営不安などが重しとなり下落基調で推移しました。しかし、11月に入り、物価指標の下振れなどを受け、早期利下げの可能性が意識されたことなどから上昇に転じ、期を通じては上昇しました。

<米ドル／円相場の推移>



<為替市場>

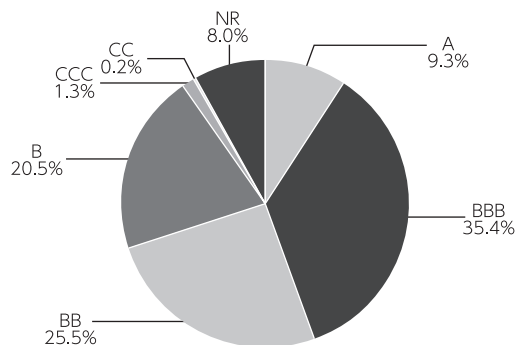
米ドルは、対円で上昇しました。2023年11月中旬にかけては、根強いインフレ圧力を背景に米金融引締め長期化観測が高まったことなどから上昇基調で推移しました。その後は、市場予想を下回る米経済指標の発表等を受け、早期利下げの可能性が意識されたことなどから下落に転じましたが、期末にかけては、FOMC（米連邦公開市場委員会）を受け、早期利下げへの期待感が後退したことから再び上昇しました。

ポートフォリオについて

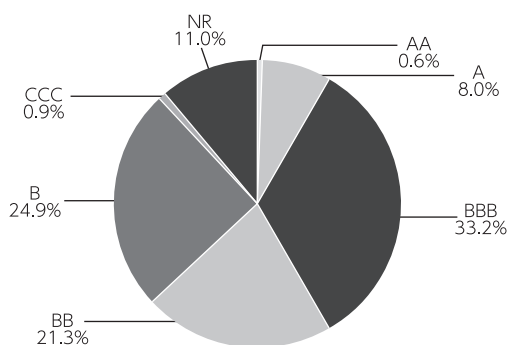
各セクターの相対的な価値判断に基づき、期を通じてハイイールド債や高格付け債を中心にポートフォリオを構成しました。当期は高格付け債の比率を引き下げました。格付け別では、B格の比率を引き上げた一方、BBB格やBB格の比率を引き下げました。また、債券の組入比率は高位を維持しました。上記の運用を行った結果、米ドルが対円で上昇したことなどから、基準価額は9.4%上昇しました。

<公社債の格付け別構成>

期首



期末



(注1) 格付け別構成は、マザーファンドの公社債現物に対する評価額の割合です。(新株予約権付社債(転換社債)を含みます。)

(注2) 格付けはS & P、Moody'sのうち、低い方の格付けを採用しています。(表記方法はS & Pに準拠)

(注3) 格付けが付与されていない銘柄についてはNRと表示します。

<公社債の組入上位10銘柄>

No.	銘柄	クーポン (%)	償還日	格付け	組入比率 (%)
1	HUBSPOT INC 0.375 06/01/25	0.375	2025/06/01	—	1.4
2	UBER TECHNOLOGIES INC 12/15/25	—	2025/12/15	B	1.0
3	DRAFTKINGS INC 03/15/28	—	2028/03/15	—	1.0
4	NATERA INC 2.25 05/01/27	2.250	2027/05/01	—	0.9
5	PALO ALTO NETWORKS 0.375 06/01/25	0.375	2025/06/01	—	0.9
6	ZSCALER INC. 0.125 07/01/25	0.125	2025/07/01	—	0.9
7	HAT HOLDINGS I LLC/HAT 6.0 04/15/25	6.000	2025/04/15	BB	0.9
8	FORD MOTOR CREDIT CO LLC 4.0 11/13/30	4.000	2030/11/13	BB	0.8
9	DATADOG INC 0.125 06/15/25	0.125	2025/06/15	—	0.8
10	VISTRA OPERATIONS CO LLC 5.125 05/13/25	5.125	2025/05/13	BBB	0.7

(注1) 比率は、マザーファンドの純資産総額に対する評価額の割合です。

(注2) 格付けはS & P、Moody'sのうち、低い方の格付けを採用しています。(表記方法はS & Pに準拠)

(注3) 格付けが付与されていない銘柄については「—」と表示します。

今後の運用方針

米国の高格付け債やハイイールド債、転換社債等の株式関連債を主要投資対象とし、信託財産の中長期的な成長を目指します。

資産配分については、ハイイールド債および高格付け債を中心としたポートフォリオとし、株式関連債については利回りを確保しつつ、株式市場に連動した価格上昇が期待できる銘柄に着目して運用します。

個別銘柄選択においては、発行会社の有する手元流動性、経営陣の質、実物資産の価値を重視します。

■ 1万口当たりの費用明細

項目	当期		項目の概要
	金額	比率	
(a) 売買委託手数料 (株式)	0円 (0)	0.000% (0.000)	(a) 売買委託手数料＝期中の売買委託手数料÷期中の平均受益権口数 売買委託手数料は、組入有価証券等の売買の際に発生する手数料
(b) 有価証券取引税 (株式)	0 (0)	0.000 (0.000)	(b) 有価証券取引税＝期中の有価証券取引税÷期中の平均受益権口数 有価証券取引税は、有価証券の取引の都度発生する取引に関する税金
(c) その他費用 (保管費用) (その他)	23 (23) (1)	0.036 (0.035) (0.001)	(c) その他費用＝期中のその他費用÷期中の平均受益権口数 保管費用は、外国での資産の保管等に要する費用 その他は、信託事務の処理に要する諸費用等
合計	23	0.036	
期中の平均基準価額は64,677円です。			

(注1) 金額欄は項目ごとに円未満は四捨五入してあります。

(注2) 比率欄は「1万口当たりのそれぞれの費用金額」を期中の平均基準価額で除して100を乗じたものです。

■ 売買及び取引の状況 (2023年8月1日から2024年1月30日まで)

(1) 株式

		買 付		売 付	
		株 数	金 額	株 数	金 額
外国	ア メ リ カ	百株 33.8 (-)	千アメリカ・ドル 375 (-)	百株 50.8	千アメリカ・ドル 441

(注1) 金額は受渡代金です。

(注2) ()内は株式分割、増資割当および合併等による増減分で、上段の数字には含まれておりません。

(2) 新株予約権付社債 (転換社債)

		買 付		売 付	
		額 面	金 額	額 面	金 額
外国	ア メ リ カ	千アメリカ・ドル 4,404	千アメリカ・ドル 5,945	千アメリカ・ドル 4,853 (122)	千アメリカ・ドル 5,528 (289)

(注1) 金額は受渡代金です (経過利子分は含まれておりません)。

(注2) ()内は予約権行使による減少分で、上段の数字には含まれておりません。

(3) 公社債

			買付額	売付額
外国	アメリカ	特殊債券	千アメリカ・ドル 138	千アメリカ・ドル 396 (-)
		社債券	8,695	10,463 (328)

(注1) 金額は受渡代金です(経過利子分は含まれておりません)。

(注2) ()内は償還による減少分で、上段の数字には含まれておりません。

(注3) 社債券には新株予約権付社債(転換社債)は含まれておりません。

■株式売買金額の平均組入株式時価総額に対する割合

項目	当 期
(a) 期中の株式売買金額	120,041千円
(b) 期中の平均組入株式時価総額	37,835千円
(c) 売買高比率(a)/(b)	3.17

(注) (b)は各月末の組入株式時価総額の平均です。

■利害関係人との取引状況等(2023年8月1日から2024年1月30日まで)

期中の利害関係人との取引等はありません。

(注) 利害関係人とは、投資信託及び投資法人に関する法律第11条第1項に規定される利害関係人です。

■組入資産の明細

(1) 外国株式

銘柄	期首(前期末)	当 期 末			業 種 等
		株 数	株 数	評 価 額	
				外貨建金額	
(アメリカ) NEW YORK COMMUNITY CAPITAL TRUST V PFD 6	百株 17	百株 -	千アメリカ・ドル -	千円 -	銀行
合 計	株数・金額 銘柄数<比率>	1銘柄	-	<->	

(注1) P F Dは優先証券です。

(注2) 邦貨換算金額は、期末の時価をわが国の対顧客電信売買相場の仲値により邦貨換算したものです。

(注3) < >内は、期末の純資産総額に対する株式評価額の比率です。

(注4) 金額の単位未満は切捨ててあります。％は、小数点第2位を四捨五入しています。なお、合計は、四捨五入の関係で合わない場合があります。

(2) 外国新株予約権付社債（転換社債）

銘 柄	当 期 末			
	額 面 金 額	評 価 額		千円
		外貨建金額	邦貨換算金額	
(アメリカ)	千アメリカ・ドル	千アメリカ・ドル		
MONGODB INC 0.25 01/15/26	144	292		43,060
LIVE NATION ENTERTAINMEN 2.0 02/15/25	253	266		39,293
AIRBNB INC 03/15/26	100	91		13,500
TYLER TECHNOLOGIES INC 0.25 03/15/26	225	230		33,989
DRAFTKINGS INC 03/15/28	492	416		61,453
M/A-COM TECH SOLUTIONS 0.25 03/15/26	188	227		33,567
GUIDEWIRE SOFTWARE INC 1.25 03/15/25	203	229		33,882
NATERA INC 2.25 05/01/27	226	407		60,037
BOOKING HOLDINGS INC 0.75 05/01/25	115	218		32,160
NEUROCRINE BIOSCIENCES 2.25 05/15/24	151	281		41,526
HUBSPOT INC 0.375 06/01/25	271	590		87,049
DATADOG INC 0.125 06/15/25	234	341		50,350
PALO ALTO NETWORKS 0.375 06/01/25	111	385		56,848
ZSCALER INC. 0.125 07/01/25	230	381		56,269
PARSONS CORP 0.25 08/15/25	148	223		32,903
ROYAL CARIBBEAN CRUISES 6.0 08/15/25	72	189		27,860
PINDUODUO INC 10/01/24	68	208		30,685
SHOPIFY INC 0.125 11/01/25	273	263		38,846
UBER TECHNOLOGIES INC 12/15/25	428	448		66,139
PATRICK INDUSTRIES INC 1.75 12/01/28	100	116		17,169
合 計	額 面 金 額	5,812		856,593
	銘 柄 数<比率>	20銘柄	-	<13.4%>

(注1) 邦貨換算金額は、期末の時価をわが国の対顧客電信売買相場の仲値により邦貨換算したものです。

(注2) < >は、期末の純資産総額に対する評価額の比率です。

(注3) 額面金額、評価額の単位未満は切捨ててあります。

(3) 公社債

(A) 債券種類別開示

外国（外貨建）公社債

区分	当 期 末							
	額面金額	評 価 額		組入比率	うちB B格以下 組入比率	残存期間別組入比率		
		外貨建金額	邦貨換算金額			5年以上	2年以上	2年未満
ア メ リ カ	千アメリカ・ドル 37,376	千アメリカ・ドル 36,022	千円 5,309,039	% 83.2	% 35.1	% 38.5	% 36.1	% 8.5
合 計	-	-	千円 5,309,039	83.2	35.1	38.5	36.1	8.5

(注1) 邦貨換算金額は、期末の時価をわが国の対顧客電信売買相場の仲値により邦貨換算したものです。

(注2) 組入比率は、期末の純資産総額に対する評価額の比率であり、小数点第2位を四捨五入しています。

(注3) 無格付銘柄については、B B格以下に含めて表示しています。

(B) 個別銘柄開示

外国（外貨建）公社債銘柄別

銘 柄	種 類	利率	当 期 末 評 価 額				償還日
			額面金額	外 貨 建 金 額		邦貨換算金額	
				千アメリカ・ドル	千アメリカ・ドル		
(アメリカ)		%	千アメリカ・ドル	千アメリカ・ドル	千円		
CITGO PETROLEUM CORP 8.375 01/15/29	特 殊 債 券	8.3750	58	60	8,889	2029/01/15	
PETROLEOS MEXICANOS 5.35 02/12/28	特 殊 債 券	5.3500	56	49	7,230	2028/02/12	
ECOPETROL SA 5.875 05/28/45	特 殊 債 券	5.8750	121	89	13,150	2045/05/28	
CITGO PETROLEUM CORP 7.0 06/15/25	特 殊 債 券	7.0000	150	149	22,103	2025/06/15	
AMERICAN TOWER CORP 2.95 01/15/25	社 債 券	2.9500	183	179	26,387	2025/01/15	
STANDARD CHARTERED PLC 01/11/35	社 債 券	6.0970	200	203	29,972	2035/01/11	
ATHENE HOLDING LTD 5.875 01/15/34	社 債 券	5.8750	108	108	15,918	2034/01/15	
TRUIST FINANCIAL CORP 01/24/35	社 債 券	5.7110	23	23	3,422	2035/01/24	
CENOVUS ENERGY INC 2.65 01/15/32	社 債 券	2.6500	50	41	6,090	2032/01/15	
SM ENERGY CO 6.625 01/15/27	社 債 券	6.6250	204	203	30,010	2027/01/15	
GLP CAPITAL LP / FIN II 4.0 01/15/31	社 債 券	4.0000	56	49	7,328	2031/01/15	
TERRAFORM POWER OPERATIN 4.75 01/15/30	社 債 券	4.7500	96	88	13,103	2030/01/15	
PACIFIC GAS & ELECTRIC 6.15 01/15/33	社 債 券	6.1500	135	139	20,551	2033/01/15	
CONTINENTAL RESOURCES 4.375 01/15/28	社 債 券	4.3750	282	273	40,251	2028/01/15	
NRG ENERGY INC 5.75 01/15/28	社 債 券	5.7500	44	43	6,428	2028/01/15	
HILTON DOMESTIC OPERATIN 4.875 01/15/30	社 債 券	4.8750	134	129	19,042	2030/01/15	
APACHE CORP 4.25 01/15/30	社 債 券	4.2500	250	231	34,171	2030/01/15	
REGENCY CENTERS L.P. 5.25 01/15/34	社 債 券	5.2500	28	27	4,115	2034/01/15	
ALLISON TRANSMISSION INC 3.75 01/30/31	社 債 券	3.7500	56	48	7,195	2031/01/30	
BANK OF AMERICA CORP 4.0 01/22/25	社 債 券	4.0000	95	93	13,818	2025/01/22	
HOME BANCSHARES INC 01/30/32	社 債 券	3.1250	39	30	4,427	2032/01/30	
CHENIERE ENERGY PARTNERS 3.25 01/31/32	社 債 券	3.2500	55	46	6,846	2032/01/31	
DICK'S SPORTING GOODS 3.15 01/15/32	社 債 券	3.1500	75	63	9,357	2032/01/15	
LAREDO PETROLEUM INC 10.125 01/15/28	社 債 券	10.1250	222	232	34,231	2028/01/15	
OCCIDENTAL PETROLEUM COR 6.125 01/01/31	社 債 券	6.1250	179	185	27,275	2031/01/01	
TRANSDIGM INC 4.625 01/15/29	社 債 券	4.6250	100	94	13,920	2029/01/15	
HILTON GRAND VAC BOR ESC 6.625 01/15/32	社 債 券	6.6250	54	54	7,987	2032/01/15	
WAND NEWCO 3 INC 7.625 01/30/32	社 債 券	7.6250	66	68	10,079	2032/01/30	
HUB INTERNATIONAL LTD 7.375 01/31/32	社 債 券	7.3750	36	36	5,430	2032/01/31	
ROYAL CARIBBEAN CRUISES 9.25 01/15/29	社 債 券	9.2500	85	91	13,490	2029/01/15	
GLP CAPITAL LP / FIN II 4.0 01/15/30	社 債 券	4.0000	47	42	6,310	2030/01/15	
BACARDI LTD / MARTINI BV 5.25 01/15/29	社 債 券	5.2500	37	37	5,461	2029/01/15	
SUMMIT MATERIALS LLC/FIN 7.25 01/15/31	社 債 券	7.2500	32	33	4,895	2031/01/15	
WESTERN MIDSTREAM OPERAT 6.35 01/15/29	社 債 券	6.3500	42	43	6,457	2029/01/15	
ROYAL CARIBBEAN CRUISES 7.25 01/15/30	社 債 券	7.2500	39	40	5,991	2030/01/15	
HAWAIIAN AIRLINES 13-1A 3.9 01/15/26	社 債 券	3.9000	179	167	24,751	2026/01/15	
MICRON TECHNOLOGY INC 5.3 01/15/31	社 債 券	5.3000	26	26	3,861	2031/01/15	
STENA INTERNATIONAL SA 7.25 01/15/31	社 債 券	7.2500	200	200	29,566	2031/01/15	
UBS GROUP AG 01/12/29	社 債 券	3.8690	250	236	34,878	2029/01/12	
AVIATION CAPITAL GROUP 1.95 01/30/26	社 債 券	1.9500	25	23	3,435	2026/01/30	
CITIZENS FINANCIAL GROUP 01/23/30	社 債 券	5.8410	43	43	6,380	2030/01/23	

銘柄	当 期 未					償還日
	種類	利率	額面金額	評 価 額		
				外貨建金額	邦貨換算金額	
(アメリカ)		%	千アメリカ・ドル	千アメリカ・ドル	千円	
US BANCORP 01/23/30	社債	5.3840	43	43	6,397	2030/01/23
HAWAIIAN BRAND INTELLECT 5.75 01/20/26	社債	5.7500	50	47	7,025	2026/01/20
ARES CAPITAL CORP 7.0 01/15/27	社債	7.0000	71	72	10,733	2027/01/15
LIFE TIME INC 5.75 01/15/26	社債	5.7500	115	114	16,824	2026/01/15
ABC SUPPLY CO INC 4.0 01/15/28	社債	4.0000	50	46	6,911	2028/01/15
NEWMARK GROUP INC 7.5 01/12/29	社債	7.5000	24	24	3,626	2029/01/12
CSC HOLDINGS LLC 11.75 01/31/29	社債	11.7500	200	204	30,083	2029/01/31
DANSKE BANK A/S 01/09/26	社債	6.4660	200	201	29,687	2026/01/09
CHURCHILL DOWNS INC 4.75 01/15/28	社債	4.7500	190	180	26,674	2028/01/15
CARNIVAL CORP 6.65 01/15/28	社債	6.6500	150	146	21,569	2028/01/15
APACHE CORP 5.25 02/01/42	社債	5.2500	60	49	7,359	2042/02/01
DEUTSCHE BANK NY 02/10/34	社債	7.0790	200	203	29,929	2034/02/10
APPLE INC 3.25 02/23/26	社債	3.2500	175	170	25,169	2026/02/23
TOLL BROS FINANCE CORP 4.35 02/15/28	社債	4.3500	45	43	6,435	2028/02/15
CALPINE CORP 5.0 02/01/31	社債	5.0000	206	187	27,567	2031/02/01
BRIXMOR OPERATING PART 5.5 02/15/34	社債	5.5000	47	46	6,912	2034/02/15
OLIN CORP 5.0 02/01/30	社債	5.0000	51	48	7,097	2030/02/01
OVINTIV INC 6.5 02/01/38	社債	6.5000	79	81	11,992	2038/02/01
L BRANDS INC 5.25 02/01/28	社債	5.2500	41	40	5,931	2028/02/01
MOTOROLA SOLUTIONS INC 4.6 02/23/28	社債	4.6000	59	58	8,630	2028/02/23
OCEANEERING INTL INC 6.0 02/01/28	社債	6.0000	82	80	11,914	2028/02/01
SYNCHRONY FINANCIAL 7.25 02/02/33	社債	7.2500	74	73	10,836	2033/02/02
MEG ENERGY CORP 7.125 02/01/27	社債	7.1250	70	70	10,432	2027/02/01
PATTERSON-UTI ENERGY INC 3.95 02/01/28	社債	3.9500	170	159	23,489	2028/02/01
WESTERN MIDSTREAM OPERAT 4.05 02/01/30	社債	4.0500	140	130	19,273	2030/02/01
CROWDSTRIKE HOLDINGS INC 3.0 02/15/29	社債	3.0000	51	45	6,729	2029/02/15
MEG ENERGY CORP 5.875 02/01/29	社債	5.8750	91	88	13,100	2029/02/01
ALLY FINANCIAL INC 6.7 02/14/32	社債	6.7000	92	92	13,619	2033/02/14
PTC INC 4.0 02/15/28	社債	4.0000	47	44	6,538	2028/02/15
CHESAPEAKE ESCROW ISSUER 5.875 02/01/29	社債	5.8750	106	105	15,527	2029/02/01
RAYTHEON TECH CORP 5.15 02/27/33	社債	5.1500	73	73	10,843	2033/02/27
SUNCOR ENERGY INC 7.15 02/01/32	社債	7.1500	101	112	16,555	2032/02/01
HECLA MINING CO 7.25 02/15/28	社債	7.2500	131	131	19,388	2028/02/15
AMC NETWORKS INC 4.25 02/15/29	社債	4.2500	58	44	6,533	2029/02/15
XPO INC 7.125 02/01/32	社債	7.1250	38	38	5,703	2032/02/01
PTC INC 3.625 02/15/25	社債	3.6250	92	90	13,292	2025/02/15
OTIS WORLDWIDE CORP 2.565 02/15/30	社債	2.5650	55	48	7,167	2030/02/15
CATALENT PHARMA SOLUTION 3.125 02/15/29	社債	3.1250	124	108	16,032	2029/02/15
GENTING NY LLC/GENNY CAP 3.3 02/15/26	社債	3.3000	200	182	26,920	2026/02/15
CHESAPEAKE ESCROW ISSUER 5.5 02/01/26	社債	5.5000	91	90	13,355	2026/02/01
CDW LLC/CDW FINANCE 3.25 02/15/29	社債	3.2500	125	112	16,629	2029/02/15
BOMBARDIER INC 7.5 02/01/29	社債	7.5000	42	42	6,314	2029/02/01
CAESARS ENTERTAIN INC 7.0 02/15/30	社債	7.0000	62	63	9,422	2030/02/15
TRANSOCEAN INC 8.75 02/15/30	社債	8.7500	118	124	18,345	2030/02/15
VENTURE GLOBAL LNG INC 9.5 02/01/29	社債	9.5000	49	52	7,676	2029/02/01
AMERICAN AIRLINES INC 7.25 02/15/28	社債	7.2500	174	177	26,144	2028/02/15
IQVIA INC 6.25 02/01/29	社債	6.2500	29	30	4,434	2029/02/01
CCO HLDGS LLC/CAP CORP 5.0 02/01/28	社債	5.0000	235	222	32,738	2028/02/01
FREEDOM MORTGAGE HOLD 9.25 02/01/29	社債	9.2500	21	21	3,144	2029/02/01
TOLL BROS FINANCE CORP 4.875 03/15/27	社債	4.8750	85	84	12,414	2027/03/15
SELECTIVE INSURANCE GROU 5.375 03/01/49	社債	5.3750	75	71	10,530	2049/03/01
PENNSYLVANIA ELECTRIC CO 3.25 03/15/28	社債	3.2500	66	61	9,042	2028/03/15
ABN AMRO BANK NV 03/13/37	社債	3.3240	200	159	23,538	2037/03/13
SPRINT CORP 7.625 03/01/26	社債	7.6250	165	172	25,372	2026/03/01
NEUBERGER BERMAN GRP/FIN 4.5 03/15/27	社債	4.5000	100	96	14,169	2027/03/15
BROWN & BROWN INC 2.375 03/15/31	社債	2.3750	140	115	17,057	2031/03/15
GOODMAN US FIN THREE 3.7 03/15/28	社債	3.7000	38	35	5,207	2028/03/15
WEBSTER FINANCIAL CORP 4.1 03/25/29	社債	4.1000	96	90	13,306	2029/03/25
SPRINT CAPITAL CORP 8.75 03/15/32	社債	8.7500	50	61	8,992	2032/03/15
FACTSET RESEARCH SYSTEMS 3.45 03/01/32	社債	3.4500	189	167	24,737	2032/03/01
CALPINE CORP 3.75 03/01/31	社債	3.7500	77	67	9,874	2031/03/01
REPUBLIC SERVICES INC 2.375 03/15/33	社債	2.3750	55	45	6,645	2033/03/15
LEGGETT & PLATT INC 4.4 03/15/29	社債	4.4000	104	100	14,803	2029/03/15

銘柄	当 期 末					償還日
	種類	利率	額面金額	評 価 額		
				外貨建金額	邦貨換算金額	
(アメリカ)		%	千アメリカ・ドル	千アメリカ・ドル	千円	
SOUTHWEST GAS CORP 4.05 03/15/32	社債	4.0500	46	42	6,306	2032/03/15
CARRIER GLOBAL CORP 5.9 03/15/34	社債	5.9000	16	17	2,509	2034/03/15
TRANSDIGM INC 6.25 03/15/26	社債	6.2500	134	133	19,743	2026/03/15
CIT GROUP INC 6.125 03/09/28	社債	6.1250	156	158	23,416	2028/03/09
MAGELLAN MIDSTREAM PARTN 3.95 03/01/50	社債	3.9500	103	77	11,358	2050/03/01
TWILIO INC 3.875 03/15/31	社債	3.8750	29	25	3,759	2031/03/15
COMMERCIAL METALS CO 4.375 03/15/32	社債	4.3750	32	28	4,219	2032/03/15
JACOBS ENGINEERING GROUP 5.9 03/01/33	社債	5.9000	75	76	11,238	2033/03/01
TRANE TECH FIN LTD 5.25 03/03/33	社債	5.2500	46	47	6,956	2033/03/03
KITE REALTY GROUP LP 5.5 03/01/34	社債	5.5000	19	18	2,777	2034/03/01
AG ISSUER LLC 6.25 03/01/28	社債	6.2500	271	267	39,454	2028/03/01
ADVANCE AUTO PARTS 3.5 03/15/32	社債	3.5000	52	43	6,379	2032/03/15
CONSTELLATION EN GEN LLC 5.8 03/01/33	社債	5.8000	65	67	9,959	2033/03/01
TRIMBLE INC 6.1 03/15/33	社債	6.1000	65	67	10,016	2033/03/15
WILLIAMS COMPANIES INC 5.65 03/15/33	社債	5.6500	92	95	14,019	2033/03/15
KENNEDY-WILSON INC 4.75 03/01/29	社債	4.7500	79	66	9,732	2029/03/01
UNITED STATES STEEL CORP 6.875 03/01/29	社債	6.8750	97	98	14,540	2029/03/01
FREEPORT-MCMORAN INC 4.125 03/01/28	社債	4.1250	93	88	13,100	2028/03/01
HILLENBRAND INC 3.75 03/01/31	社債	3.7500	49	42	6,272	2031/03/01
OCI NV 6.7 03/16/33	社債	6.7000	200	199	29,340	2033/03/16
COMSTOCK RESOURCES INC 6.75 03/01/29	社債	6.7500	86	79	11,731	2029/03/01
GRIFFON CORPORATION 5.75 03/01/28	社債	5.7500	50	48	7,192	2028/03/01
FORTINET INC 2.2 03/15/31	社債	2.2000	46	38	5,645	2031/03/15
ASBURY AUTOMOTIVE GROUP 4.5 03/01/28	社債	4.5000	100	94	13,877	2028/03/01
TWILIO INC 3.625 03/15/29	社債	3.6250	30	27	3,997	2029/03/15
ANTERO RESOURCES CORP 5.375 03/01/30	社債	5.3750	67	64	9,438	2030/03/01
SOUTHWESTERN ENERGY CO 5.375 03/15/30	社債	5.3750	70	67	9,979	2030/03/15
CARNIVAL CORP 5.75 03/01/27	社債	5.7500	175	173	25,504	2027/03/01
CHARLES RIVER LABORATORI 3.75 03/15/29	社債	3.7500	50	45	6,706	2029/03/15
BELLRING BRANDS INC 7.0 03/15/30	社債	7.0000	45	46	6,886	2030/03/15
AMGEN INC 5.25 03/02/30	社債	5.2500	37	37	5,560	2030/03/02
NAVIENT CORP 5.5 03/15/29	社債	5.5000	58	52	7,795	2029/03/15
WYNN LAS VEGAS LLC/CORP 5.5 03/01/25	社債	5.5000	85	84	12,498	2025/03/01
CLOUD SOFTWARE GRP HOLDG 6.5 03/31/29	社債	6.5000	75	70	10,351	2029/03/31
BALL CORP 6.875 03/15/28	社債	6.8750	59	60	8,985	2028/03/15
FACTSET RESEARCH SYSTEMS 2.9 03/01/27	社債	2.9000	45	42	6,245	2027/03/01
LPL HOLDINGS INC 4.0 03/15/29	社債	4.0000	100	92	13,589	2029/03/15
POLARIS INC 6.95 03/15/29	社債	6.9500	92	97	14,360	2029/03/15
VULCAN MATERIALS CO 5.8 03/01/26	社債	5.8000	54	54	7,961	2026/03/01
TRANSCANADA PIPELINES 03/09/26	社債	6.8705	192	192	28,321	2026/03/09
NEXTERA ENERGY CAPITAL 6.051 03/01/25	社債	6.0510	43	43	6,394	2025/03/01
NEWELL BRANDS INC 4.2 04/01/26	社債	5.2000	125	122	17,989	2026/04/01
REGAL REXNORD CORP 6.4 04/15/33	社債	6.4000	65	67	9,897	2033/04/15
WORKDAY INC 3.8 04/01/32	社債	3.8000	147	135	19,929	2032/04/01
MCCORMICK & CO 4.95 04/15/33	社債	4.9500	51	50	7,450	2033/04/15
DT MIDSTREAM INC 4.3 04/15/32	社債	4.3000	47	41	6,185	2032/04/15
APACHE CORP 4.75 04/15/43	社債	4.7500	45	35	5,167	2043/04/15
NETFLIX INC 4.875 04/15/28	社債	4.8750	168	168	24,900	2028/04/15
STEEL DYNAMICS INC 3.45 04/15/30	社債	3.4500	49	45	6,641	2030/04/15
FMG RESOURCES AUG 2006 4.375 04/01/31	社債	4.3750	100	90	13,341	2031/04/01
VITERRA FINANCE BV 3.2 04/21/31	社債	3.2000	200	172	25,461	2031/04/21
KEYCORP 2.25 04/06/27	社債	2.2500	143	129	19,087	2027/04/06
HUNT COS INC 5.25 04/15/29	社債	5.2500	117	107	15,856	2029/04/15
MGM RESORTS INTL 5.5 04/15/27	社債	5.5000	150	148	21,883	2027/04/15
UNITED AIRLINES INC 4.625 04/15/29	社債	4.6250	28	26	3,843	2029/04/15
ALLIANT HOLD / CO-ISSUER 6.75 04/15/28	社債	6.7500	80	80	11,932	2028/04/15
SYSTEM ENERGY RESOURCES 6.0 04/15/28	社債	6.0000	105	106	15,726	2028/04/15
MOZART DEBT MERGER SUB 3.875 04/01/29	社債	3.8750	125	113	16,682	2029/04/01
MATADOR RESOURCES CO 6.875 04/15/28	社債	6.8750	26	26	3,912	2028/04/15
ENTEGRIS ESCROW CORP 4.75 04/15/29	社債	4.7500	97	92	13,700	2029/04/15
UNITED AIRLINES INC 4.375 04/15/26	社債	4.3750	70	67	9,965	2026/04/15
ZF NA CAPITAL 6.875 04/14/28	社債	6.8750	150	154	22,809	2028/04/14
HAT HOLDINGS I LLC/HAT 6.0 04/15/25	社債	6.0000	380	377	55,580	2025/04/15

銘柄	当 期 未					償還日
	種類	利率	額面金額	評 価 額		
				外貨建金額	邦貨換算金額	
(アメリカ)		%	千アメリカ・ドル	千アメリカ・ドル	千円	
STAPLES INC 7.5 04/15/26	社債	7.5000	45	42	6,248	2026/04/15
WEATHERFORD INTERNATIONAL 8.625 04/30/30	社債	8.6250	104	108	15,987	2030/04/30
BAYTEX ENERGY CORP 8.5 04/30/30	社債	8.5000	35	36	5,319	2030/04/30
GENERAL MOTORS FINL CO 5.4 04/06/26	社債	5.4000	27	27	3,999	2026/04/06
ADVANCE AUTO PARTS 3.9 04/15/30	社債	3.9000	52	46	6,838	2030/04/15
RENAISSANCERE FINANCE 3.7 04/01/25	社債	3.7000	215	210	31,002	2025/04/01
RAYONIER LP 2.75 05/17/31	社債	2.7500	100	82	12,138	2031/05/17
TENET HEALTHCARE CORP 6.75 05/15/31	社債	6.7500	52	53	7,836	2031/05/15
OWENS-BROCKWAY 7.25 05/15/31	社債	7.2500	41	41	6,133	2031/05/15
PULTE GROUP INC 6.375 05/15/33	社債	6.3750	48	51	7,600	2033/05/15
MONONGAHELA POWER CO 3.55 05/15/27	社債	3.5500	173	165	24,350	2027/05/15
ASHTeAD CAPITAL INC 5.55 05/30/33	社債	5.5500	200	196	29,014	2033/05/30
NVENT FINANCE SARL 5.65 05/15/33	社債	5.6500	74	75	11,074	2033/05/15
HERSHEY COMPANY 4.5 05/04/33	社債	4.5000	45	44	6,622	2033/05/04
JETBLUE 2019-1 CLASS A 2.95 05/15/28	社債	2.9500	32	28	4,130	2028/05/15
GOODMAN US FIN FIVE LLC 4.625 05/04/32	社債	4.6250	40	36	5,437	2032/05/04
NEWS CORP 3.875 05/15/29	社債	3.8750	64	58	8,654	2029/05/15
MIDWEST GAMING BORROWER 4.875 05/01/29	社債	4.8750	119	110	16,236	2029/05/01
BOEING CO 5.15 05/01/30	社債	5.1500	45	44	6,613	2030/05/01
RANGE RESOURCES CORP 4.875 05/15/25	社債	4.8750	191	188	27,819	2025/05/15
FRONTIER COMMUNICATIONS 5.0 05/01/28	社債	5.0000	146	135	19,942	2028/05/01
KRAFT HEINZ FOODS CO 3.875 05/15/27	社債	3.8750	220	214	31,667	2027/05/15
JPMORGAN CHASE & CO 05/01/28	社債	3.5400	110	105	15,525	2028/05/01
CCO HLDGS LLC/CAP CORP 5.125 05/01/27	社債	5.1250	180	173	25,545	2027/05/01
BOEING CO 5.04 05/01/27	社債	5.0400	135	135	19,917	2027/05/01
SCIH SALT HOLDINGS INC 4.875 05/01/28	社債	4.8750	100	92	13,570	2028/05/01
VIRGIN MEDIA SECURED FIN 5.5 05/15/29	社債	5.5000	200	192	28,398	2029/05/15
DELTA AIR LINES INC 7.0 05/01/25	社債	7.0000	135	137	20,261	2025/05/01
HUNTINGTON INGALLS INDUS 4.2 05/01/30	社債	4.2000	139	132	19,579	2030/05/01
UNIVISION COMMUNICATIONS 4.5 05/01/29	社債	4.5000	100	89	13,130	2029/05/01
SABINE PASS LIQUEFACTION 4.5 05/15/30	社債	4.5000	92	89	13,190	2030/05/15
AMERICAN AIRLINES INC 8.5 05/15/29	社債	8.5000	46	49	7,226	2029/05/15
ROBLOX CORP 3.875 05/01/30	社債	3.8750	146	128	18,896	2030/05/01
EQUIPMENTSHARE.COM INC 9.0 05/15/28	社債	9.0000	85	87	12,856	2028/05/15
GRAY TELEVISION INC 7.0 05/15/27	社債	7.0000	50	48	7,136	2027/05/15
EQUIPMENTSHARE.COM INC 9.0 05/15/28	社債	9.0000	23	23	3,474	2028/05/15
MINERAL RESOURCES LTD 8.5 05/01/30	社債	8.5000	75	77	11,396	2030/05/01
CRESCENT ENERGY FINANCE 7.25 05/01/26	社債	7.2500	115	114	16,875	2026/05/01
PFIZER INVESTMENT ENTER 4.65 05/19/30	社債	4.6500	56	55	8,246	2030/05/19
CHS/COMMUNITY HEALTH SYS 5.25 05/15/30	社債	5.2500	250	208	30,719	2030/05/15
FMC CORP 5.15 05/18/26	社債	5.1500	42	41	6,179	2026/05/18
VISTRA OPERATIONS CO LLC 5.125 05/13/25	社債	5.1250	300	297	43,893	2025/05/13
CENOVUS ENERGY INC 5.4 06/15/47	社債	5.4000	108	101	14,895	2047/06/15
DTE ENERGY COMPANY 3.4 06/15/29	社債	3.4000	100	92	13,700	2029/06/15
BRITISH AIR 19-1 A PTT 3.35 06/15/29	社債	3.3500	221	200	29,528	2029/06/15
GLP CAPITAL LP / FIN II 5.75 06/01/28	社債	5.7500	102	102	15,078	2028/06/01
VULCAN MATERIALS CO 4.5 06/15/47	社債	4.5000	49	43	6,396	2047/06/15
HCA INC 5.5 06/01/33	社債	5.5000	46	46	6,851	2033/06/01
KAISER ALUMINUM CORP 4.5 06/01/31	社債	4.5000	62	53	7,829	2031/06/01
HCA INC 7.69 06/15/25	社債	7.6900	136	139	20,602	2025/06/15
VERISIGN INC 2.7 06/15/31	社債	2.7000	53	44	6,607	2031/06/15
RENAISSANCERE HOLDINGS L 5.75 06/05/33	社債	5.7500	92	92	13,678	2033/06/05
CABOT CORP 5.0 06/30/32	社債	5.0000	60	58	8,656	2032/06/30
SM ENERGY CO 5.625 06/01/25	社債	5.6250	65	64	9,538	2025/06/01
WESTERN ALLIANCE BANCORP 06/15/31	社債	3.0000	77	69	10,270	2031/06/15
LKQ CORP 6.25 06/15/33	社債	6.2500	56	58	8,568	2033/06/15
VENTURE GLOBAL LNG INC 8.375 06/01/31	社債	8.3750	50	50	7,463	2031/06/01
MADISON IAQ LLC 4.125 06/30/28	社債	4.1250	96	88	13,020	2028/06/30
NETAPP INC 2.7 06/22/30	社債	2.7000	20	17	2,587	2030/06/22
PUGET ENERGY INC 4.1 06/15/30	社債	4.1000	78	71	10,513	2030/06/15
ALBEMARLE CORP 4.65 06/01/27	社債	4.6500	88	86	12,781	2027/06/01
BOMBARDIER INC 7.125 06/15/26	社債	7.1250	70	70	10,380	2026/06/15
TENET HEALTHCARE CORP 4.25 06/01/29	社債	4.2500	48	44	6,564	2029/06/01

銘柄	当 期 未					償還日
	種類	利率	額面金額	評 価 額		
				外貨建金額	邦貨換算金額	
(アメリカ)		%	千アメリカ・ドル	千アメリカ・ドル	千円	
AES CORP/THE 5.45 06/01/28	社債	5.4500	83	83	12,355	2028/06/01
VENTURE GLOBAL LNG INC 8.125 06/01/28	社債	8.1250	27	27	4,032	2028/06/01
GARTNER INC 3.625 06/15/29	社債	3.6250	70	63	9,369	2029/06/15
CALPINE CORP 5.25 06/01/26	社債	5.2500	130	128	18,887	2026/06/01
TALEN ENERGY SUPPLY LLC 8.625 06/01/30	社債	8.6250	51	54	8,001	2030/06/01
PACIFIC GAS & ELECTRIC 4.95 06/08/25	社債	4.9500	85	84	12,457	2025/06/08
DELTA AIR LINES 2020-AA 2.0 06/10/28	社債	2.0000	256	228	33,745	2028/06/10
HUB INTERNATIONAL LTD 7.25 06/15/30	社債	7.2500	64	66	9,782	2030/06/15
WINDSOR HOLDINGS III LLC 8.5 06/15/30	社債	8.5000	52	54	7,961	2030/06/15
DAVITA INC 4.625 06/01/30	社債	4.6250	100	88	13,024	2030/06/01
MORGAN STANLEY 3.125 07/27/26	社債	3.1250	175	167	24,715	2026/07/27
VERISIGN INC 4.75 07/15/27	社債	4.7500	82	81	11,969	2027/07/15
FIRSTENERGY CORP 3.9 07/15/27	社債	4.1500	90	86	12,814	2027/07/15
UNITED AIR 2023-1 A PTT 5.8 07/15/36	社債	5.8000	55	55	8,156	2036/07/15
NGPL PIPECO LLC 3.25 07/15/31	社債	3.2500	75	64	9,520	2031/07/15
PG&E CORP 5.25 07/01/30	社債	5.2500	47	44	6,627	2030/07/01
EQM MIDSTREAM PARTNERS L 5.5 07/15/28	社債	5.5000	65	64	9,488	2028/07/15
BAFFINLAND IRON CORP/LP 8.75 07/15/26	社債	8.7500	46	42	6,307	2026/07/15
PARTNERRE FINANCE B LLC 3.7 07/02/29	社債	3.7000	138	130	19,271	2029/07/02
KINROSS GOLD CORP 6.25 07/15/33	社債	6.2500	74	77	11,372	2033/07/15
NEXSTAR ESCROW INC 5.625 07/15/27	社債	5.6250	96	93	13,737	2027/07/15
GXO LOGISTICS INC 2.65 07/15/31	社債	2.6500	57	46	6,896	2031/07/15
CIVITAS RESOURCES INC 8.75 07/01/31	社債	8.7500	55	58	8,679	2031/07/01
PG&E CORP 5.0 07/01/28	社債	5.0000	59	56	8,400	2028/07/01
MURPHY OIL CORP 6.375 07/15/28	社債	6.3750	28	28	4,136	2028/07/15
TECK RESOURCES LIMITED 3.9 07/15/30	社債	3.9000	102	94	13,877	2030/07/15
BACARDI LTD 2.75 07/15/26	社債	2.7500	300	283	41,750	2026/07/15
AIRCATTLE LTD 6.5 07/18/28	社債	6.5000	37	37	5,572	2028/07/18
CELANESE US HOLDINGS LLC 6.165 07/15/27	社債	6.1650	128	130	19,304	2027/07/15
IMPERIAL BRANDS FIN PLC 6.125 07/27/27	社債	6.1250	200	205	30,263	2027/07/27
DPL INC 4.125 07/01/25	社債	4.1250	135	132	19,494	2025/07/01
FIFTH THIRD BANCORP 07/27/29	社債	6.3390	34	35	5,209	2029/07/27
CHOBANI LLC/FINANACE CORP 7.625 07/01/29	社債	7.6250	28	28	4,200	2029/07/01
EPR PROPERTIES 3.75 08/15/29	社債	3.7500	9	7	1,177	2029/08/15
AUSGRID FINANCE PTY LTD 4.35 08/01/28	社債	4.3500	58	55	8,213	2028/08/15
HUGHES SATELLITE SYSTEMS 5.25 08/01/26	社債	5.2500	92	78	11,543	2026/08/01
MSCI INC 3.25 08/15/33	社債	3.2500	22	18	2,694	2033/08/15
ASHTREAD CAPITAL INC 5.5 08/11/32	社債	5.5000	200	197	29,123	2032/08/11
HEICO CORP 5.35 08/01/33	社債	5.3500	28	28	4,161	2033/08/01
BOOZ ALLEN HAMILTON INC 5.95 08/04/33	社債	5.9500	47	48	7,203	2033/08/04
PATTERN ENERGY OP LP/PAT 4.5 08/15/28	社債	4.5000	187	175	25,804	2028/08/15
NGPL PIPECO LLC 4.875 08/15/27	社債	4.8750	122	119	17,646	2027/08/15
ALASKA AIRLINES 2020 TR 4.8 08/15/27	社債	4.8000	84	82	12,200	2027/08/15
LAS VEGAS SANDS CORP 3.5 08/18/26	社債	3.5000	190	181	26,812	2026/08/18
CARNIVAL CORP 4.0 08/01/28	社債	4.0000	75	69	10,246	2028/08/01
VENTURE GLOBAL CALCASIEU 3.875 08/15/29	社債	3.8750	47	42	6,219	2029/08/15
BRAND INDUSTRIAL SERVICE 10.375 08/01/30	社債	10.3750	67	71	10,476	2030/08/01
LIFEPOINT HEALTH INC 9.875 08/15/30	社債	9.8750	46	47	6,986	2030/08/15
SEAWORLD PARKS & ENTERTA 5.25 08/15/29	社債	5.2500	95	89	13,171	2029/08/15
JACOBS ENGINEERING GROUP 6.35 08/18/28	社債	6.3500	40	41	6,146	2028/08/18
MAUSER PACKAGING SOLUT 7.875 08/15/26	社債	7.8750	130	132	19,498	2026/08/15
HERSHEY COMPANY 7.2 08/15/27	社債	7.2000	150	162	23,961	2027/08/15
LEAR CORP 3.8 09/15/27	社債	3.8000	41	39	5,815	2027/09/15
ROPER TECHNOLOGIES INC 4.2 09/15/28	社債	4.2000	89	86	12,809	2028/09/15
OLIN CORP 5.125 09/15/27	社債	5.1250	18	17	2,582	2027/09/15
FLUOR CORP 4.25 09/15/28	社債	4.2500	114	108	16,058	2028/09/15
HCA INC 3.5 09/01/30	社債	3.5000	85	76	11,346	2030/09/01
ONEOK INC 6.05 09/01/33	社債	6.0500	64	66	9,841	2033/09/01
OCCIDENTAL PETROLEUM COR 6.625 09/01/30	社債	6.6250	36	38	5,636	2030/09/01
MARVELL TECHNOLOGY INC 5.95 09/15/33	社債	5.9500	44	46	6,815	2033/09/15
MURPHY OIL USA INC 4.75 09/15/29	社債	4.7500	94	88	13,109	2029/09/15
SM ENERGY CO 6.75 09/15/26	社債	6.7500	42	41	6,189	2026/09/15
HELMERICH & PAYNE INC 2.9 09/29/31	社債	2.9000	100	84	12,482	2031/09/29

銘柄	当 期 未					償還日
	種類	利率	額面金額	評 価 額		
				外貨建金額	邦貨換算金額	
(アメリカ)		%	千アメリカ・ドル	千アメリカ・ドル	千円	
GLENCORE FUNDING LLC 2.5 09/01/30	社債	2.5000	90	77	11,426	2030/09/01
USA COM PART/USA COM FIN 6.875 09/01/27	社債	6.8750	115	114	16,936	2027/09/01
MATADOR RESOURCES CO 5.875 09/15/26	社債	5.8750	287	284	41,965	2026/09/15
ENEL FINANCE INTL NV 2.65 09/10/24	社債	2.6500	200	196	28,917	2024/09/10
ON SEMICONDUCTOR CORP 3.875 09/01/28	社債	3.8750	145	133	19,607	2028/09/01
NORTONLIFELOCK INC 6.75 09/30/27	社債	6.7500	88	89	13,183	2027/09/30
ITC HOLDINGS CORP 4.95 09/22/27	社債	4.9500	17	17	2,512	2027/09/22
CCO HLDGS LLC/CAP CORP 6.375 09/01/29	社債	6.3750	57	55	8,183	2029/09/01
VICI PROPERTIES / NOTE 4.5 09/01/26	社債	4.5000	145	140	20,774	2026/09/01
INTUIT INC 5.125 09/15/28	社債	5.1250	125	128	18,874	2028/09/15
CLOUD SOFTWARE GRP INC 9.0 09/30/29	社債	9.0000	85	80	11,909	2029/09/30
MIRABELA NICKEL 144-A 1%	社債	0.0000	1	0.00012	0.017	2044/09/10
TEVA PHARMACEUTICALS NE 3.15 10/01/26	社債	3.1500	39	36	5,344	2026/10/01
MARRIOTT INTERNATIONAL 3.5 10/15/32	社債	3.5000	50	44	6,526	2032/10/15
BANK OZK 10/01/31	社債	2.7500	100	84	12,462	2031/10/01
BAT CAPITAL CORP 7.75 10/19/32	社債	7.7500	79	89	13,178	2032/10/19
TIFFANY & CO 4.9 10/01/44	社債	4.9000	75	70	10,436	2044/10/01
CONSTELLATION EN GEN LLC 6.25 10/01/39	社債	6.2500	120	127	18,756	2039/10/01
PATTERSON-UTI ENERGY INC 7.15 10/01/33	社債	7.1500	48	50	7,490	2033/10/01
ROYAL CARIBBEAN CRUISES 7.5 10/15/27	社債	7.5000	90	94	13,989	2027/10/15
NEXTERA ENERGY OPERATING 3.875 10/15/26	社債	3.8750	204	193	28,450	2026/10/15
CONNECT FINCO SARL/CONNE 6.75 10/01/26	社債	6.7500	91	90	13,274	2026/10/01
QORVO INC 4.375 10/15/29	社債	4.3750	99	93	13,707	2029/10/15
DIAMOND FRGN/DIAMOND FIN 8.5 10/01/30	社債	8.5000	23	23	3,479	2030/10/01
GAP INC/THE 3.625 10/01/29	社債	3.6250	105	89	13,183	2029/10/01
VITAL ENERGY INC 9.75 10/15/30	社債	9.7500	24	25	3,747	2030/10/15
STAR PARENT INC 9.0 10/01/30	社債	9.0000	35	36	5,433	2030/10/01
FRONTIER COMMUNICATIONS 5.875 10/15/27	社債	5.8750	68	65	9,648	2027/10/15
LIFEPOINT HEALTH INC 11.0 10/15/30	社債	11.0000	50	53	7,861	2030/10/15
ROLLER BEARING CO OF AME 4.375 10/15/29	社債	4.3750	94	86	12,789	2029/10/15
UNITED AIR 2020-1 A PTT 5.875 10/15/27	社債	5.8750	253	255	37,679	2027/10/15
AMER AIRLINE 16-3 AA PTT 3.0 10/15/28	社債	3.0000	225	203	29,991	2028/10/15
EVERARC ESCROW SARL 5.0 10/30/29	社債	5.0000	52	44	6,539	2029/10/30
RETAIL OPPORTUNITY IN 6.75 10/15/28	社債	6.7500	46	48	7,078	2028/10/15
DELTA AIR LINES/SKYMILES 4.5 10/20/25	社債	4.5000	39	38	5,728	2025/10/20
EDP FINANCE BV 6.3 10/11/27	社債	6.3000	200	209	30,824	2027/10/11
M&T BANK CORPORATION 10/30/29	社債	7.4130	28	30	4,452	2029/10/30
NATIONAL FUEL GAS CO 5.5 10/01/26	社債	5.5000	80	80	11,871	2026/10/01
GOLDMAN SACHS GROUP INC 10/21/27	社債	1.9480	23	21	3,115	2027/10/21
HP ENTERPRISE CO 5.9 10/01/24	社債	5.9000	89	89	13,150	2024/10/01
TRUIST FINANCIAL CORP 10/30/29	社債	7.1610	120	129	19,043	2029/10/30
RAYTHEON TECHNOLOGIES CORP 4.125 11/16/28	社債	4.1250	89	86	12,746	2028/11/16
FREEMPORT-MCMORAN INC 5.4 11/14/34	社債	5.4000	91	90	13,373	2034/11/14
NETFLIX INC 5.875 11/15/28	社債	5.8750	109	114	16,885	2028/11/15
WABTEC CORP 3.45 11/15/26	社債	3.4500	169	162	23,884	2026/11/15
NETFLIX INC 5.375 11/15/29	社債	5.3750	91	93	13,765	2029/11/15
OVINTIV INC 5.15 11/15/41	社債	5.1500	23	19	2,807	2041/11/15
MSCI INC 3.625 11/01/31	社債	3.6250	195	170	25,192	2031/11/01
EPR PROPERTIES 3.6 11/15/31	社債	3.6000	13	10	1,590	2031/11/15
JM SMUCKER CO 6.2 11/15/33	社債	6.2000	46	49	7,299	2033/11/15
SPRINT CAPITAL CORP 6.875 11/15/28	社債	6.8750	192	206	30,478	2028/11/15
CABLE ONE INC 4.0 11/15/30	社債	4.0000	25	20	3,001	2030/11/15
MOLINA HEALTHCARE INC 3.875 11/15/30	社債	3.8750	155	136	20,143	2030/11/15
INGEVITY CORP 3.875 11/01/28	社債	3.8750	101	89	13,191	2028/11/01
APOLLO GLOBAL MANAGEMENT 6.375 11/15/33	社債	6.3750	80	86	12,776	2033/11/15
FORD MOTOR CREDIT CO LLC 4.0 11/13/30	社債	4.0000	400	355	52,415	2030/11/13
TRANSIDGM INC 5.5 11/15/27	社債	5.5000	175	171	25,293	2027/11/15
SVB FINANCIAL GROUP 11/15/26	社債	0.0000	155	3	524	2026/11/15
VIPER ENERGY PARTNERS LP 7.375 11/01/31	社債	7.3750	31	32	4,723	2031/11/01
ABBVIE INC 3.2 11/21/29	社債	3.2000	80	74	10,952	2029/11/21
CIVITAS RESOURCES INC 8.625 11/01/30	社債	8.6250	40	43	6,340	2030/11/01
JETBLUE 2019-1 CLASS B 8.0 11/15/27	社債	8.0000	11	11	1,718	2027/11/15
NEXSTAR MEDIA INC 4.75 11/01/28	社債	4.7500	50	45	6,754	2028/11/01

銘柄	当 期 末					
	種類	利率	額面金額	評 価 額		償還日
				外貨建金額	邦貨換算金額	
(アメリカ)		%	千アメリカ・ドル	千アメリカ・ドル	千円	
SPIRIT AEROSYSTEMS INC 9.75 11/15/30	社 債 券	9.7500	50	52	7,748	2030/11/15
SMYRNA READY MIX CONCRET 6.0 11/01/28	社 債 券	6.0000	95	92	13,681	2028/11/01
FORD MOTOR CREDIT CO LLC 7.35 11/04/27	社 債 券	7.3500	200	210	31,016	2027/11/04
PUBLIC SERVICE ENTERPRIS 5.85 11/15/27	社 債 券	5.8500	60	62	9,181	2027/11/15
BORR IHC LTD / BORR FIN 10.0 11/15/28	社 債 券	10.0000	200	209	30,938	2028/11/15
ARCELORMITTAL SA 6.55 11/29/27	社 債 券	6.5500	122	127	18,777	2027/11/29
LIVE NATION ENTERTAINMEN 4.875 11/01/24	社 債 券	4.8750	110	109	16,145	2024/11/01
ZOETIS INC 5.4 11/14/25	社 債 券	5.4000	20	20	2,975	2025/11/14
GLOBAL PAYMENTS INC 1.5 11/15/24	社 債 券	1.5000	45	43	6,421	2024/11/15
TENNECO INC 8.0 11/17/28	社 債 券	8.0000	50	43	6,420	2028/11/17
UNITEDHEALTH GROUP INC 3.7 12/15/25	社 債 券	3.7000	210	206	30,441	2025/12/15
BRITISH AIR 19-1 AA PTT 3.3 12/15/32	社 債 券	3.3000	138	124	18,290	2032/12/15
ARCH CAPITAL FINANCE LLC 4.011 12/15/26	社 債 券	4.0110	84	81	12,022	2026/12/15
BNP PARIBAS 12/05/34	社 債 券	5.8940	200	208	30,690	2034/12/05
CF INDUSTRIES INC 4.5 12/01/26	社 債 券	4.5000	86	84	12,490	2026/12/01
DIAMONDBACK ENERGY INC 3.5 12/01/29	社 債 券	3.5000	170	157	23,188	2029/12/01
AUST & NZ BANKING GROUP 6.742 12/08/32	社 債 券	6.7420	200	215	31,697	2032/12/08
NSG HOLDINGS LLC/NSG HLD 7.75 12/15/25	社 債 券	7.7500	8	8	1,208	2025/12/15
TRIMBLE INC 4.75 12/01/24	社 債 券	4.7500	181	179	26,444	2024/12/01
MURPHY OIL CORP 5.875 12/01/27	社 債 券	5.8750	29	28	4,252	2027/12/01
CENTENE CORP 4.625 12/15/29	社 債 券	4.6250	237	226	33,314	2029/12/15
H&E EQUIPMENT SERVICES 3.875 12/15/28	社 債 券	3.8750	102	92	13,683	2028/12/15
EMERALD DEBT MERGER 6.625 12/15/30	社 債 券	6.6250	115	117	17,325	2030/12/15
WMG ACQUISITION CORP 3.75 12/01/29	社 債 券	3.7500	77	69	10,175	2029/12/01
VICI PROPERTIES / NOTE 4.625 12/01/29	社 債 券	4.6250	90	84	12,498	2029/12/01
WARRIOR MET COAL INC 7.875 12/01/28	社 債 券	7.8750	45	45	6,705	2028/12/01
BOYD GAMING CORP 4.75 12/01/27	社 債 券	4.7500	190	183	27,008	2027/12/01
SEAGATE HDD CAYMAN 8.25 12/15/29	社 債 券	8.2500	18	19	2,871	2029/12/15
PENNYMAC FIN SVCS INC 7.875 12/15/29	社 債 券	7.8750	48	49	7,305	2029/12/15
SERVICE PROPERTIES TRUST 5.5 12/15/27	社 債 券	5.5000	145	136	20,057	2027/12/15
PHILLIPS 66 4.95 12/01/27	社 債 券	4.9500	111	111	16,451	2027/12/01
合 計	—	—	37,376	36,022	5,309,039	—

■投資信託財産の構成

2024年1月30日現在

項 目	当 期 末	
	評 価 額	比 率
	千円	%
新 株 予 約 権 付 社 債(転 換 社 債)	856,593	13.3
公 社 債	5,309,039	82.7
コ ー ル ・ ロ ー ン 等 、 そ の 他	251,497	3.9
投 資 信 託 財 産 総 額	6,417,130	100.0

(注1) 評価額の単位未満は切捨ててあります。％は、小数点第2位を四捨五入しています。

(注2) 期末の外貨建資産の投資信託財産総額に対する比率は、6,349,983千円、99.0%です。

(注3) 外貨建資産は、期末の時価をわが国の対顧客電信売買相場の仲値により邦貨換算したものです。なお、2024年1月30日における邦貨換算レートは、1アメリカ・ドル=147.38円、1ユーロ=159.80円です。

■資産、負債、元本および基準価額の状況

(2024年1月30日)現在

項 目	当 期 末
(A) 資 産	6,417,130,612円
コ ー ル ・ ロ ー ン 等	148,888,530
公 社 債(評価額)	6,165,633,500
未 収 入 金	29,642,016
未 収 利 息	69,100,662
前 払 費 用	3,865,904
(B) 負 債	35,463,327
未 払 金	35,463,327
(C) 純 資 産 総 額(A-B)	6,381,667,285
元 本	941,831,410
次 期 繰 越 損 益 金	5,439,835,875
(D) 受 益 権 総 口 数	941,831,410口
1万口当たり基準価額(C/D)	67,758円

(注1) 期首元本額 1,005,014,219円
 追加設定元本額 3,852,615円
 一部解約元本額 67,035,424円

(注2) 期末における元本の内訳
 MHAM USインカムオープンAコース(為替ヘッジあり) 97,205,386円
 MHAM USインカムオープンBコース(為替ヘッジなし) 225,297,071円
 MHAM USインカムオープン毎月決算コース(為替ヘッジなし) 619,328,953円
 期末元本合計 941,831,410円

■損益の状況

当期 自2023年8月1日 至2024年1月30日

項 目	当 期
(A) 配 当 等 収 益	148,837,840円
受 取 配 当 金	877,061
受 取 利 息	146,518,678
そ の 他 収 益 金	1,446,156
支 払 利 息	△4,055
(B) 有 価 証 券 売 買 損 益	419,875,994
売 買 益	519,939,353
売 買 損	△100,063,359
(C) そ の 他 費 用	△2,276,017
(D) 当 期 損 益 金(A+B+C)	566,437,817
(E) 前 期 繰 越 損 益 金	5,221,215,249
(F) 解 約 差 損 益 金	△368,964,576
(G) 追 加 信 託 差 損 益 金	21,147,385
(H) 合 計(D+E+F+G)	5,439,835,875
次 期 繰 越 損 益 金(H)	5,439,835,875

(注1) (B)有価証券売買損益は期末の評価換えによるものを含みます。

(注2) (F)解約差損益金とあるのは、中途解約の際、元本から解約価額を差し引いた差額分をいいます。

(注3) (G)追加信託差損益金とあるのは、信託の追加設定の際、追加設定をした価額から元本を差し引いた差額分をいいます。