

運用報告書(全体版)

第46作成期

第270期 (決算日：2025年6月20日) 第273期 (決算日：2025年 9月22日)
第271期 (決算日：2025年7月22日) 第274期 (決算日：2025年10月20日)
第272期 (決算日：2025年8月20日) 第275期 (決算日：2025年11月20日)

パインブリッジ 米国優先証券ファンド ＜愛称：ラストリゾート＞

*当ファンドの仕組みは次のとおりです。

商 品 分 類	追加型投信／海外／その他資産（優先証券）
信 託 期 間	原則として無期限です。
運 用 方 針	<ul style="list-style-type: none">・主として米国の優先証券に投資し、安定した収益の確保を図るとともに、中長期的に信託財産の着実な成長を目指します。・外貨建て資産については、為替変動リスクを回避するため、原則として為替のフルヘッジを行います。・運用にあたっては、パインブリッジ・インベストメンツ・エルエルシー (PineBridge Investments LLC) に外貨建て資産の運用の指図に関する権限を委託します。
主 要 運 用 対 象	米国のハイブリッド・プリファード・セキユリティーズ（ハイブリッド優先証券）を主要投資対象とします。
組 入 制 限	<ul style="list-style-type: none">・同一銘柄の優先証券への投資割合は、信託財産の純資産総額の10％以下とします。・外貨建て資産への投資割合には、制限を設けません。
分 配 方 針	毎月1回（原則として20日）決算を行い、利子・配当等収益を中心に、基準価額の水準、運用状況等を勘案して分配を行います。ただし、分配対象額が少額の場合には分配を行わない場合もあります。

——— 受益者のみなさまへ ———

平素は格別のご愛顧を賜り、厚く御礼申し上げます。

「パインブリッジ米国優先証券ファンド」は、2025年11月20日に第275期の決算を行いましたので、第270期～第275期（第46作成期）の運用状況をご報告申し上げます。

今後とも一層のお引立てを賜りますようお願い申し上げます。



パインブリッジ・インベストメンツ株式会社
〒100-6813 東京都千代田区大手町一丁目3番1号 J Aビル

お問い合わせ先・・・投資信託担当

電話番号／03-5208-5858

(受付時間／9：00～17：00（土、日、祝休日を除く）)

ホームページ／<https://www.pinebridge.co.jp/>

目 次

◆パインブリッジ米国優先証券ファンド <愛称：ラストリゾート> 運用報告書

◆最近5作成期の運用実績	1
◆当作成期中の基準価額と市況等の推移	2
◆投資環境	3
◆運用経過	4
◆今後の市況見通しと運用方針	6
◆1万口（元本10,000円）当たりの費用明細	7
◆<参考情報>総経費率	7
◆売買および取引の状況	8
◆主要な売買銘柄	8
◆利害関係人との取引状況等	9
◆組入資産の明細	9
◆投資信託財産の構成	11
◆資産、負債、元本および基準価額の状況	11
◆損益の状況	12
◆分配金のお知らせ	13

◆最近5作成期の運用実績

決 算 期		基 準 価 額			<参考指数> 優先証券指数		優先証券 組入比率	債 券 組入比率	純資産 総 額
		(分配落)	税 込 分配金	期 中 騰落率		騰落率			
第42作成期	第246期(2023年 6月20日)	円 3,974	円 15	% 0.8	641.23	% 1.7	% 100.3	% -	百万円 2,935
	第247期(2023年 7月20日)	3,969	15	0.3	648.57	1.1	96.6	-	2,911
	第248期(2023年 8月21日)	3,931	15	△0.6	641.89	△1.0	96.6	-	2,835
	第249期(2023年 9月20日)	3,902	15	△0.4	650.17	1.3	96.5	-	2,781
	第250期(2023年10月20日)	3,794	15	△2.4	612.62	△5.8	97.4	-	2,671
	第251期(2023年11月20日)	3,887	15	2.8	655.04	6.9	96.7	-	2,715
第43作成期	第252期(2023年12月20日)	3,972	15	2.6	679.31	3.7	91.0	-	2,753
	第253期(2024年 1月22日)	3,965	15	0.2	687.52	1.2	94.0	4.3	2,741
	第254期(2024年 2月20日)	3,949	15	△0.0	697.82	1.5	96.6	-	2,669
	第255期(2024年 3月21日)	3,972	15	1.0	710.68	1.8	98.6	-	2,659
	第256期(2024年 4月22日)	3,906	15	△1.3	689.13	△3.0	97.9	-	2,589
	第257期(2024年 5月20日)	3,960	15	1.8	705.59	2.4	97.9	-	2,598
第44作成期	第258期(2024年 6月20日)	3,954	15	0.2	709.93	0.6	98.4	-	2,531
	第259期(2024年 7月22日)	3,978	15	1.0	719.26	1.3	95.4	-	2,532
	第260期(2024年 8月20日)	3,990	15	0.7	727.72	1.2	88.3	-	2,518
	第261期(2024年 9月20日)	4,026	15	1.3	756.57	4.0	86.6	-	2,524
	第262期(2024年10月21日)	4,026	15	0.4	754.81	△0.2	91.5	-	2,515
	第263期(2024年11月20日)	3,981	15	△0.7	737.70	△2.3	96.5	-	2,453
第45作成期	第264期(2024年12月20日)	3,957	15	△0.2	728.20	△1.3	98.4	-	2,389
	第265期(2025年 1月20日)	3,940	15	△0.1	732.16	0.5	94.5	-	2,358
	第266期(2025年 2月20日)	3,953	15	0.7	737.02	0.7	92.4	-	2,349
	第267期(2025年 3月21日)	3,936	15	△0.1	738.83	0.2	93.0	-	2,278
	第268期(2025年 4月21日)	3,829	15	△2.3	715.21	△3.2	91.2	-	2,205
	第269期(2025年 5月20日)	3,877	15	1.6	726.97	1.6	95.3	-	2,208
第46作成期	第270期(2025年 6月20日)	3,887	15	0.6	730.03	0.4	96.4	-	2,192
	第271期(2025年 7月22日)	3,904	15	0.8	742.91	1.8	97.4	-	2,185
	第272期(2025年 8月20日)	3,924	15	0.9	757.34	1.9	96.1	-	2,158
	第273期(2025年 9月22日)	3,922	15	0.3	775.62	2.4	96.5	-	2,136
	第274期(2025年10月20日)	3,914	15	0.2	769.51	△0.8	97.6	-	2,118
	第275期(2025年11月20日)	3,890	15	△0.2	759.77	△1.3	96.8	-	2,065

(注1) 基準価額の騰落率は分配金込み。

(注2) 参考指数(優先証券指数)は、ICE BofAメрилリンチ・プリファードストック・フィックスレート指数(米国ドルベース)です。同指数は、ICEの指数であり、同社の許可を得て使用しています。ICEは同社の指数を現状有姿で提供し、関連もしくは派生するデータを含め、適合性、品質、正確性、適時性及び／または完全性を保証せず、またその使用についていかなる責任も負いません。またパインブリッジ・インベストメンツ株式会社及び同社の商品やサービスにつき後援、支持、推奨するものではありません。なお、基準価額への反映を考慮して前営業日の値を採用しています。(以下同じ。)

◆当作成期中の基準価額と市況等の推移

決算期	年 月 日	基 準 価 額		<参考指数> 優先証券指数		優先証券 組入比率
			騰落率		騰落率	
第270期	(期 首)2025年5月20日	円 3,877	% －	726.97	% －	% 95.3
	5月末	3,883	0.2	723.47	△0.5	94.8
	(期 末)2025年6月20日	3,902	0.6	730.03	0.4	96.4
第271期	(期 首)2025年6月20日	3,887	－	730.03	－	96.4
	6月末	3,902	0.4	735.67	0.8	94.7
	(期 末)2025年7月22日	3,919	0.8	742.91	1.8	97.4
第272期	(期 首)2025年7月22日	3,904	－	742.91	－	97.4
	7月末	3,904	0.0	745.28	0.3	99.3
	(期 末)2025年8月20日	3,939	0.9	757.34	1.9	96.1
第273期	(期 首)2025年8月20日	3,924	－	757.34	－	96.1
	8月末	3,913	△0.3	758.44	0.1	95.7
	(期 末)2025年9月22日	3,937	0.3	775.62	2.4	96.5
第274期	(期 首)2025年9月22日	3,922	－	775.62	－	96.5
	9月末	3,941	0.5	771.84	△0.5	96.9
	(期 末)2025年10月20日	3,929	0.2	769.51	△0.8	97.6
第275期	(期 首)2025年10月20日	3,914	－	769.51	－	97.6
	10月末	3,923	0.2	770.54	0.1	98.6
	(期 末)2025年11月20日	3,905	△0.2	759.77	△1.3	96.8

(注) 期末基準価額は分配金込み、騰落率は期首比です。

投資環境

(2025年5月21日～2025年11月20日)

優先証券市場の推移



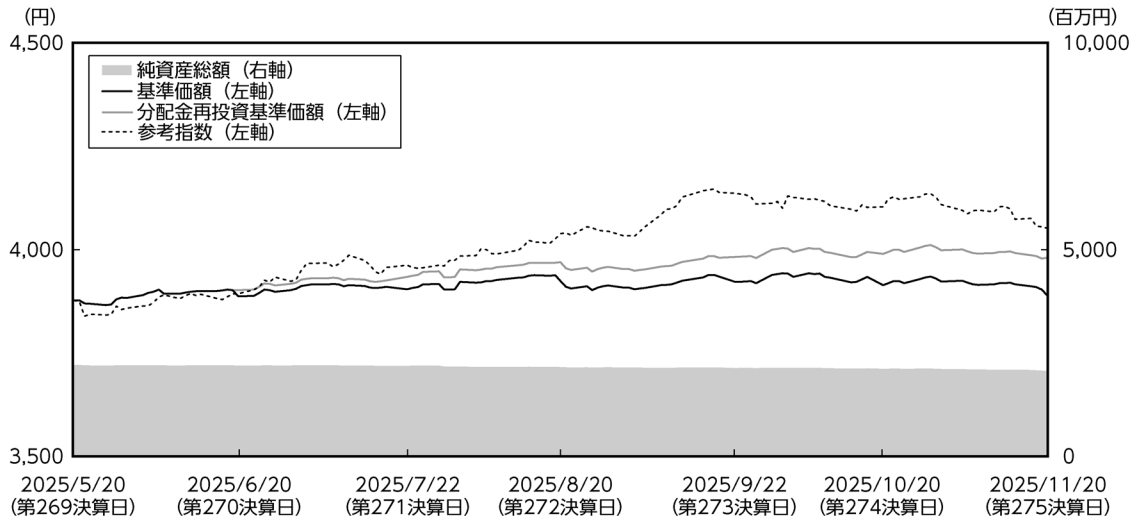
当作成期の優先証券市場（米国ドルベース）は上昇し、スプレッド（利回り差）は縮小しました。作成期首より6月末にかけて米国金利の低下や米国株高を背景に指数は上昇しました。7月初旬には米国の減税法案が可決され、国債発行増への懸念を背景にした金利上昇がやや嫌気される場面もありました。しかし景気浮揚効果が期待されることや、大手ハイテク企業の好決算等を背景にしたリスク選好地合いが下支えしました。そして8月に発表された7月雇用統計が下振れし、過去分も大幅に下方修正されると利下げ期待が急速に高まり、指数は9月にかけて更に上昇しました。しかし10月の再度の追加利下げ後に、パウエルFRB（米連邦準備制度理事会）議長がインフレや財政赤字拡大への懸念等から今後の利下げに慎重な姿勢を示したことや、大手ハイテク企業への過度の成長期待の剥落等からリスク回避地合いが強まると、作成期末にかけて指数は緩やかに上げ幅を縮小させました。

（なお、当ファンドの参考指数であるICE BofAメリルリンチ・プリファードストック・フィックスレート指数は、流動性の高い銘柄で構成された指数となります。）

運用経過

(2025年5月21日～2025年11月20日)

基準価額等の推移



第270期首 : 3,877円

第275期末 : 3,890円

(作成対象期間中の既払分配金 : 90円)

騰落率 : 2.7% (分配金再投資ベース)

- (注1) 分配金再投資基準価額は、収益分配金(税込み)を分配時に再投資したものとみなして計算したもので、ファンド運用の実質的なパフォーマンスを示すものです。作成期首の基準価額をもとに指数化しています。
- (注2) 分配金を再投資するかどうかについてはお客様がご利用のコースにより異なります。また、ファンドの購入価額により課税条件も異なります。従って、各お客様の損益の状況を示すものではありません。
- (注3) 参考指数はICE BofAメリルリンチ・プリファードストック・フィックスレート指数(米国ドルベース)です。基準価額への反映を考慮して前営業日の値を採用しています。作成期首の基準価額をもとに指数化しています。

基準価額の主な変動要因

当作成期の基準価額は、分配金再投資ベースで上昇しました。保有する優先証券の価格上昇やインカム収入が主なプラス要因となり、高止まりするヘッジコスト等のマイナス要因を吸収しました。

分配金の状況

当作成期の収益分配金につきましては、期中に受取りました利子・配当等収益を中心に、第270期～第275期それぞれ15円（元本1万口当たり課税前）とさせていただきます。なお、分配に充てなかった収益につきましては、信託財産中に留保し、元本部分と同一の運用を行うことといたします。

分配原資の内訳

(単位：円・%、1万口当たり、税引前)

項 目	第270期 2025年5月21日～ 2025年6月20日	第271期 2025年6月21日～ 2025年7月22日	第272期 2025年7月23日～ 2025年8月20日	第273期 2025年8月21日～ 2025年9月22日	第274期 2025年 9月23日～ 2025年10月20日	第275期 2025年10月21日～ 2025年11月20日
当期分配金 (対基準価額比率)	15 0.384	15 0.383	15 0.381	15 0.381	15 0.382	15 0.384
当期の収益	15	15	15	12	15	15
当期の収益以外	—	—	—	2	—	—
翌期繰越分配対象額	215	222	225	223	226	228

(注1) 「当期の収益」は「経費控除後の配当等収益」と「経費控除後・繰越欠損補填後の売買益(含、評価益)」から、それぞれ当期の分配に充当した額の合計を表示しています。なお、「当期の収益」「当期の収益以外」は小数点以下切捨てで算出しているため合計が当期分配金と一致しない場合があります。

(注2) 当期分配金の対基準価額比率は当期分配金(税込み)の期末基準価額(分配金込み)に対する比率であり、ファンドの収益率とは異なります。

運用経過

個別銘柄の配当利回り、バリュエーション、流動性、発行条件、償還条項等の各種分析に基づき、割安と判断される銘柄への投資を行い、また、特定の銘柄・業種への集中投資を避けるため分散投資を行いました。

今後の市況見通しと運用方針

今後の市況見通し

10月FOMC（米連邦公開市場委員会）でのパウエルFRB議長の利下げへの慎重姿勢や、政府機関の閉鎖に伴う経済指標の発表遅延、そして割高感が台頭しているハイテク株への水準訂正的な売りで、現在リスク回避的な動きが見られています。特に米国の雇用動向は引き続き鈍化傾向を示している上、インフレ率はトランプ関税の影響もあって依然として粘着性を示しており、FRBにとっては金融政策の舵取りが難しい環境となっています。その一方でFRBは、QT（量的引き締め）の終了によって流動性環境を改善させ、経済的な下支えを行っています。また米国政府が7月に可決させた減税を含む、総額4兆ドルにも及ぶ大型税制改正法の施行により、今後は景気浮揚効果が期待されますが、財政赤字の動向やインフレ率への影響には注意が必要と考えています。今後も先行き不透明感から優先証券の価格変動が大きくなる点には引き続き留意が必要ですが、当ファンドが主な投資対象とする欧米大手金融機関は多面的な収益基盤と盤石な財務基盤を有した発行体であり、信用リスクが限定的である上、相対的な利回りの高さや新規発行が限定的という需給面のプラス材料も相俟って、引き続き資金が流入しやすい環境にあると考えております。

運用方針

上記のような見通しの下、当ファンドは、取得時において1つ以上の国際的格付機関（S&P、Moody'sおよびフィッチ）から、BBB－またはBaa3格相当以上の格付を取得している発行体が発行している銘柄に限定し、業種、銘柄分散を図った投資を行い、安定した利子、配当収益の確保と着実な信託財産の成長を目指していきます。

◆1万口(元本10,000円)当たりの費用明細 (2025年5月21日～2025年11月20日)

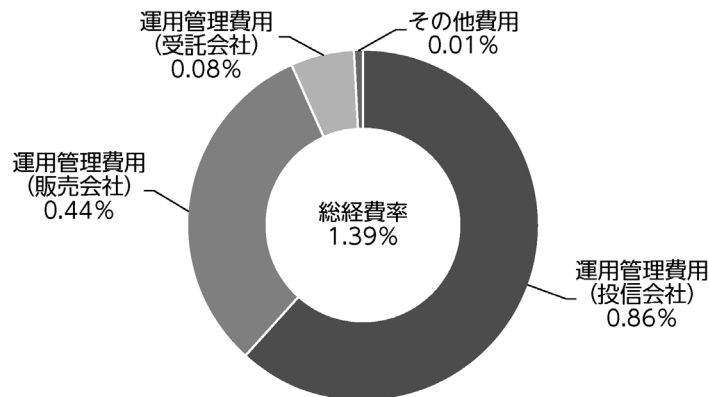
項 目	第270期～第275期 (2025.5.21～2025.11.20)		項 目 の 概 要
	金 額	比 率	
信託報酬	27円	0.693%	信託報酬＝期中の平均基準価額×信託報酬率 期中の平均基準価額は3,911円です。
(投信会社)	(17)	(0.433)	委託した資金の運用、交付運用報告書等の作成、ファンドの監査等の対価
(販売会社)	(9)	(0.222)	交付運用報告書等各種資料の提供・送付、口座内でのファンドの管理、購入後の情報提供等の対価
(受託会社)	(2)	(0.039)	運用財産の管理、投信会社からの指図の実行等の対価
その他費用	0	0.006	その他費用＝期中のその他費用／期中の平均受益権口数
(保管費用)	(0)	(0.005)	保管費用は、海外における保管銀行等に支払う有価証券等の保管及び資金の送金・資産の移転に要する費用
合 計	27円	0.699%	

(注1) 期中の費用(消費税のかかるものは消費税を含む)は追加、解約によって受益権口数に変動があるため、簡便法により算出した結果です。
また、各項目ごとに円未満は四捨五入しています。

(注2) 比率は1万口当たりのそれぞれの費用金額を期中の平均基準価額で除して100を乗じたものです。

<参考情報> 総経費率

当作成期中の運用・管理にかかった費用の総額（原則として、募集手数料、売買委託手数料および有価証券取引税を除きます。）を作成期中の平均受益権口数に作成期中の平均基準価額（1口当たり）を乗じた数で除した総経費率（年率）は1.39%です。



(注1) 費用は、1万口当たりの費用明細において用いた簡便法により算出したものです。

(注2) 各費用は、原則として、募集手数料、売買委託手数料および有価証券取引税を含みません。

(注3) 各比率は、年率換算した値です。

(注4) 上記の前提条件で算出したものです。このため、これらの値はあくまでも参考であり、実際に発生した費用の比率とは異なります。

◆売買および取引の状況

(2025年5月21日～2025年11月20日)

【ハイブリッド優先証券】

		買 付 額	売 付 額
外国	ア メ リ カ	千米国ドル	千米国ドル
		—	1,863 (200)

(注1) 金額は受渡代金。(経過利子分は含まれていません。)

(注2) 単位未満は切捨て。

(注3) ()内は償還等による増減分で、上段の数字には含まれていません。

◆主要な売買銘柄

(2025年5月21日～2025年11月20日)

【ハイブリッド優先証券】

買 付		売 付	
銘 柄	金 額	銘 柄	金 額
—	千円		千円
	—	NORDEA BANK ABP 6.625% (アメリカ)	92,467
		BARCLAYS PLC 6.125% (アメリカ)	61,719
		LAND O'LAKES INC 7.000% (アメリカ)	54,600
		LLOYDS BANKING GROUP PLC 6.750% (アメリカ)	44,855
		SWISS RE SUB FIN PLC 6.191% (アメリカ)	30,860

(注1) 金額は受渡代金。(経過利子分は含まれていません。)

(注2) 単位未満は切捨て。

◆利害関係人との取引状況等 (2025年5月21日～2025年11月20日)

当作成期における利害関係人との取引等はありません。
 ※利害関係人とは、投資信託及び投資法人に関する法律第11条第1項に規定される利害関係人です。

◆組入資産の明細 (2025年11月20日現在)

【ハイブリッド優先証券(25ドル額面)】

銘 柄		作成期首 (前作成期末)	当 作 成 期 末			業 種	
			証券数	証券数	評 価 額		
					外貨建金額		邦貨換算金額
(アメリカ)		百証券	百証券	千米国ドル	千円		
AFFILIATED MANAGERS GROU 6.7500% 03/30/2064		240	240	579	91,127	その他金融	
BANK OF AMERICA CORP 6.4500% 12/15/2066		30	30	79	12,430	銀行	
CORTS TR-BELLSOUTH 7.0000% 12/01/2095		287	287	610	96,070	公益	
合 計	証 券 数 ・ 金 額	558	558	1,269	199,628		
	銘 柄 数 < 比 率 >	3	3	－	<9.7%>		

- (注1) 邦貨換算金額は、作成期末の時価をわが国の対顧客電信売買相場の仲値により邦貨換算したものです。
 (注2) 邦貨換算金額欄の< >内は、純資産総額に対する評価額の比率。
 (注3) 証券数・評価額の単位未満は切捨て。

【ハイブリッド優先証券(その他)】

銘柄			作成期首 (前作成期末)	当 作 成 期 末				業 種
				額面金額	額面金額	評 価 額		
						外貨建金額	邦貨換算金額	
(アメリカ)			千米国ドル	千米国ドル	千米国ドル	千円		
ALTAGAS LTD	7.200%	10/15/2054	800	800	822	129,435	公益	
ASSURANT INC	7.000%	03/27/2048	400	400	411	64,660	保険	
BANCO SANTANDER SA	9.625%		800	800	960	151,122	銀行	
BANK OF MONTREAL	7.700%	05/26/2084	210	210	222	34,925	銀行	
BARCLAYS PLC	6.125%		800	400	400	62,976	銀行	
BELL CANADA	7.000%	09/15/2055	78	78	81	12,799	その他産業	
BNP PARIBAS	9.250%		804	804	850	133,767	銀行	
CVS HEALTH CORP	7.000%	03/10/2055	97	97	101	15,943	その他産業	
DANSKE BANK A/S	7.000%		200	—	—	—	銀行	
DEUTSCHE BANK NY	7.079%	02/10/2034	200	200	218	34,318	銀行	
EDISON INTERNATIONAL	8.125%	06/15/2053	100	100	102	16,155	公益	
ELECTRICITE DE FRANCE SA	9.125%		274	274	314	49,506	公益	
EUSHI FINANCE INC	7.625%	12/15/2054	200	200	209	32,934	公益	
EXELON CORP	6.500%	03/15/2055	111	111	115	18,117	公益	
GLOBAL ATLANTIC FIN CO	7.950%	10/15/2054	280	280	289	45,512	保険	
HSBC HOLDINGS PLC	8.000%		500	500	523	82,380	銀行	
ING GROEP NV	5.750%		1,100	1,100	1,101	173,260	銀行	
LAND O'LAKES INC	7.000%		1,399	1,000	869	136,721	その他産業	
LLOYDS BANKING GROUP PLC	6.750%		1,097	797	803	126,351	銀行	
NATWEST GROUP PLC	8.125%		241	241	267	42,153	銀行	
NORDEA BANK ABP	6.625%		1,039	439	441	69,425	銀行	
PACIFICORP	7.375%	09/15/2055	306	306	305	48,004	公益	
SOCIETE GENERALE	9.375%		205	205	218	34,297	銀行	
STANDARD CHARTERED PLC	4.300%		326	326	307	48,327	銀行	
SUMITOMO LIFE INSUR	5.875%		212	212	216	34,020	保険	
SWEDBANK AB	7.750%		200	200	213	33,620	銀行	
SWISS RE SUB FIN PLC	6.191%	04/01/2046	400	200	205	32,355	金融	
UBS GROUP AG	7.750%		814	814	860	135,375	銀行	
合 計	額 面 ・ 金 額		13,193	11,094	11,422	1,798,470		
	銘 柄 数 < 比 率 >		28	27	—	<87.1%>		

(注1) 邦貨換算金額は、作成期末の時価をわが国の対顧客電信売買相場の仲値により邦貨換算したものです。

(注2) 邦貨換算金額欄の< >内は、純資産総額に対する評価額の比率。

(注3) 額面・評価額の単位未満は切捨て。

(注4) —印は組入れなし。

◆投資信託財産の構成

(2025年11月20日現在)

項 目	当 作 成 期 末	
	評 価 額	比 率
	千円	%
ハ イ ブ リ ッ ド 優 先 証 券	1,998,098	93.8
コ ー ル ・ ロ ー ン 等 、 そ の 他	132,415	6.2
投 資 信 託 財 産 総 額	2,130,513	100.0

(注1) 評価額の単位未満は切捨て。

(注2) 当作成期末における外貨建て純資産(2,080,215千円)の投資信託財産総額(2,130,513千円)に対する比率は97.6%です。

(注3) 外貨建て資産は、作成期末の時価をわが国の対顧客電信売買相場の仲値により邦貨換算したものです。なお、当作成期末における邦貨換算レートは、1米国ドル=157.29円、1ユーロ=181.34円です。

◆資産、負債、元本および基準価額の状況

	(2025年6月20日)	(2025年7月22日)	(2025年8月20日)	(2025年9月22日)	(2025年10月20日)	(2025年11月20日)
項 目	第270期末	第271期末	第272期末	第273期末	第274期末	第275期末
	円	円	円	円	円	円
(A) 資 産	4,359,895,110	4,385,269,303	4,286,959,705	4,254,995,485	4,231,591,617	4,167,509,953
コ ー ル ・ ロ ー ン 等	91,260,110	68,951,036	48,278,136	74,641,723	△ 13,859,768	54,216,311
ハイブリッド優先証券(評価額)	2,112,320,059	2,128,795,384	2,075,283,925	2,060,624,641	2,068,130,616	1,998,099,142
未 収 入 金	2,134,166,205	2,158,059,003	2,125,914,988	2,086,994,281	2,154,445,869	2,091,596,779
未 収 利 息	21,766,233	28,878,943	36,687,340	31,754,669	21,685,567	22,230,292
そ の 他 未 収 収 益	382,503	584,937	795,316	980,171	1,189,333	1,367,429
(B) 負 債	2,167,778,063	2,199,891,236	2,128,512,993	2,118,958,746	2,113,490,290	2,102,342,836
未 払 金	2,154,749,053	2,184,985,209	2,117,445,497	2,101,299,201	2,101,468,040	2,078,709,632
未 払 収 益 分 配 金	8,459,309	8,396,494	8,251,893	8,169,022	8,118,169	7,964,305
未 払 解 約 金	1,999,513	3,862,327	442,053	6,819,831	1,652,270	13,209,284
未 払 信 託 報 酬	2,570,188	2,647,206	2,373,550	2,670,692	2,251,811	2,459,615
(C) 純資産総額(A-B)	2,192,117,047	2,185,378,067	2,158,446,712	2,136,036,739	2,118,101,327	2,065,167,117
元 本	5,639,539,452	5,597,662,823	5,501,262,272	5,446,015,262	5,412,112,983	5,309,536,995
次 期 繰 越 損 益 金	△ 3,447,422,405	△ 3,412,284,756	△ 3,342,815,560	△ 3,309,978,523	△ 3,294,011,656	△ 3,244,369,878
(D) 受 益 権 総 口 数	5,639,539,452□	5,597,662,823□	5,501,262,272□	5,446,015,262□	5,412,112,983□	5,309,536,995□
1万口当たり基準価額(C/D)	3,887円	3,904円	3,924円	3,922円	3,914円	3,890円

< 注記事項 (当運用報告書作成時点では監査未了です。) >

	第270期	第271期	第272期	第273期	第274期	第275期
期首元本額	5,696,674,451円	5,639,539,452円	5,597,662,823円	5,501,262,272円	5,446,015,262円	5,412,112,983円
期中追加設定元本額	6,087,873円	5,876,248円	31,719,701円	5,819,812円	5,965,824円	6,936,654円
期中一部解約元本額	63,222,872円	47,752,877円	128,120,252円	61,066,822円	39,868,103円	109,512,642円
1口当たり純資産額	0.3887円	0.3904円	0.3924円	0.3922円	0.3914円	0.3890円
元本の欠損金額	3,447,422,405円	3,412,284,756円	3,342,815,560円	3,309,978,523円	3,294,011,656円	3,244,369,878円

◆損益の状況

	2025年5月21日～ 2025年6月20日	2025年6月21日～ 2025年7月22日	2025年7月23日～ 2025年8月20日	2025年8月21日～ 2025年9月22日	2025年 9月23日～ 2025年10月20日	2025年10月21日～ 2025年11月20日
項 目	第270期	第271期	第272期	第273期	第274期	第275期
	円	円	円	円	円	円
(A) 配 当 等 収 益	16,089,376	13,993,486	11,256,941	9,544,541	11,946,661	11,544,216
受 取 配 当 金	3,830,334	1,489,121	–	183,822	1,527,919	–
受 取 利 息	12,021,839	12,346,335	11,100,545	9,204,042	10,243,599	11,433,452
そ の 他 収 益 金	237,203	158,030	156,396	156,677	175,143	110,764
(B) 有価証券売買損益	899,754	6,601,535	10,066,006	584,059	△ 6,197,169	△ 13,888,724
売 買 益	34,473,278	69,337,527	58,917,253	30,272,199	86,568,991	88,226,864
売 買 損	△ 33,573,524	△ 62,735,992	△ 48,851,247	△ 29,688,140	△ 92,766,160	△ 102,115,588
(C) 信 託 報 酬 等	△ 2,590,256	△ 2,664,127	△ 2,396,573	△ 2,689,921	△ 2,271,128	△ 2,483,127
(D) 当期損益金(A+B+C)	14,398,874	17,930,894	18,926,374	7,438,679	3,478,364	△ 4,827,635
(E) 前期繰越損益金	△ 2,004,785,933	△ 1,981,935,583	△ 1,927,434,573	△ 1,895,503,583	△ 1,882,364,796	△ 1,848,859,625
(F) 追加信託差損益金	△ 1,448,576,037	△ 1,439,883,573	△ 1,426,055,468	△ 1,413,744,597	△ 1,407,007,055	△ 1,382,718,313
(配 当 等 相 当 額)	(44,392,618)	(44,144,693)	(43,845,524)	(43,490,056)	(43,306,217)	(42,587,488)
(売 買 損 益 相 当 額)	(△ 1,492,968,655)	(△ 1,484,028,266)	(△ 1,469,900,992)	(△ 1,457,234,653)	(△ 1,450,313,272)	(△ 1,425,305,801)
(G) 計 (D + E + F)	△ 3,438,963,096	△ 3,403,888,262	△ 3,334,563,667	△ 3,301,809,501	△ 3,285,893,487	△ 3,236,405,573
(H) 収 益 分 配 金	△ 8,459,309	△ 8,396,494	△ 8,251,893	△ 8,169,022	△ 8,118,169	△ 7,964,305
次期繰越損益金(G+H)	△ 3,447,422,405	△ 3,412,284,756	△ 3,342,815,560	△ 3,309,978,523	△ 3,294,011,656	△ 3,244,369,878
追 加 信 託 差 損 益 金	△ 1,448,576,037	△ 1,439,883,573	△ 1,426,055,468	△ 1,413,744,597	△ 1,407,007,055	△ 1,382,718,313
(配 当 等 相 当 額)	(44,392,618)	(44,144,693)	(43,845,524)	(43,490,056)	(43,306,217)	(42,587,488)
(売 買 損 益 相 当 額)	(△ 1,492,968,655)	(△ 1,484,028,266)	(△ 1,469,900,992)	(△ 1,457,234,653)	(△ 1,450,313,272)	(△ 1,425,305,801)
分 配 準 備 積 立 金	77,045,985	80,180,873	80,092,815	78,045,408	79,031,943	78,531,131
繰 越 損 益 金	△ 2,075,892,353	△ 2,052,582,056	△ 1,996,852,907	△ 1,974,279,334	△ 1,966,036,544	△ 1,940,182,696

(注1) (B)有価証券売買損益は各期末の評価換えによるものを含みます。

(注2) (C)信託報酬等には信託報酬に対する消費税等相当額を含めて表示しています。

(注3) (F)追加信託差損益金とあるのは、信託の追加設定の際、追加設定をした価額から元本を差し引いた差額分をいいます。

(注4) 投資信託財産の運用の指図にかかわる権限の一部を委託するために要する費用は、3,811,250円です(2025年5月21日～2025年11月20日)。

(分配金の計算過程)

	第270期	第271期	第272期	第273期	第274期	第275期
a.配当等収益(費用控除後)	13,636,404円	12,183,212円	9,991,790円	7,009,828円	9,675,533円	9,061,089円
b.有価証券売買損益(費用控除後)	0円	0円	0円	0円	0円	0円
c.信託約款に規定する収益調整金	44,392,618円	44,144,693円	43,845,524円	43,490,056円	43,306,217円	42,587,488円
d.信託約款に規定する分配準備積立金	71,868,890円	76,394,155円	78,352,918円	79,204,602円	77,474,579円	77,434,347円
e.分配対象収益(a+b+c+d)	129,897,912円	132,722,060円	132,190,232円	129,704,486円	130,456,329円	129,082,924円
f.分配金	8,459,309円	8,396,494円	8,251,893円	8,169,022円	8,118,169円	7,964,305円
g.分配金(1万口当たり)	15円	15円	15円	15円	15円	15円

◆分配金のお知らせ

1万口当たり分配金	第270期	第271期	第272期	第273期	第274期	第275期
	15円	15円	15円	15円	15円	15円

◇分配金をお支払いする場合

分配金は、原則として決算日から起算して、5営業日までにお支払いいたします。

◇分配金を再投資する場合

分配金は、各決算日現在の基準価額に基づいて、税金を差し引いた後、みなさまの口座に繰り入れて再投資いたしました。

◇分配金に対する税金は次のとおりです。

普通分配金について、所得税15%に2.1%の率を乗じた復興特別所得税が付加され、個人の受益者に対して20.315%（所得税15%、復興特別所得税0.315%、地方税5%）、法人の受益者に対して15.315%（所得税15%、復興特別所得税0.315%）の率による源泉徴収が行われます。

なお、元本払戻金（特別分配金）には課税されません。

個人の受益者の場合は、原則として確定申告は必要ありません。

※元本払戻金（特別分配金）が発生した場合は、個別元本から元本払戻金（特別分配金）を控除した額がその後の新たな個別元本となります。

※税法が改正された場合等においては、上記内容が変更になることがあります。