

第265期末（2025年10月27日）

基準価額 8,246円

純資産総額 28億円

第260期～第265期
（2025年4月26日～2025年10月27日）

騰落率 11.5%

分配金合計 90円

（注）騰落率は分配金（税引前）を分配時に再投資したものとみなして計算したものです。

ニッセイ／パトナム・ 毎月分配インカムオープン

追加型投信／海外／債券 **特化型**

運用報告書（全体版）

作成対象期間：2025年4月26日～2025年10月27日

第260期（決算日2025年5月26日） 第263期（決算日2025年8月25日）

第261期（決算日2025年6月25日） 第264期（決算日2025年9月25日）

第262期（決算日2025年7月25日） 第265期（決算日2025年10月27日）

受益者の皆様へ

平素は格別のご愛顧を賜り厚く御礼申し上げます。

さて「ニッセイ／パトナム・毎月分配インカムオープン」は、このたび第265期の決算を行いました。

当ファンドは、「ニッセイ／パトナム・米国インカムオープンマザーファンド」受益証券への投資を通じて、実質的に米ドル建ての多種多様な債券（米国国債、モーゲージ証券、米国社債、ハイイールド債、米国外公社債等）を投資対象とし、戦略的な資産配分と業種・銘柄を選択し幅広く分散投資することで、インカム・ゲイン（利子・配当等収益）を中心とした収益の確保に努め、長期的な信託財産の成長を図ることを目標に運用を行いました。ここに運用状況をご報告申し上げます。

今後ともいっそうのご愛顧を賜りますようお願い申し上げます。

商品内容、運用状況などについてのお問い合わせ先

コールセンター **0120-762-506**

（9:00～17:00 土日祝日・年末年始を除く）

ホームページ <https://www.nam.co.jp/>

お客様の口座内容に関するご照会は、お申し込みされた販売会社にお問い合わせください。



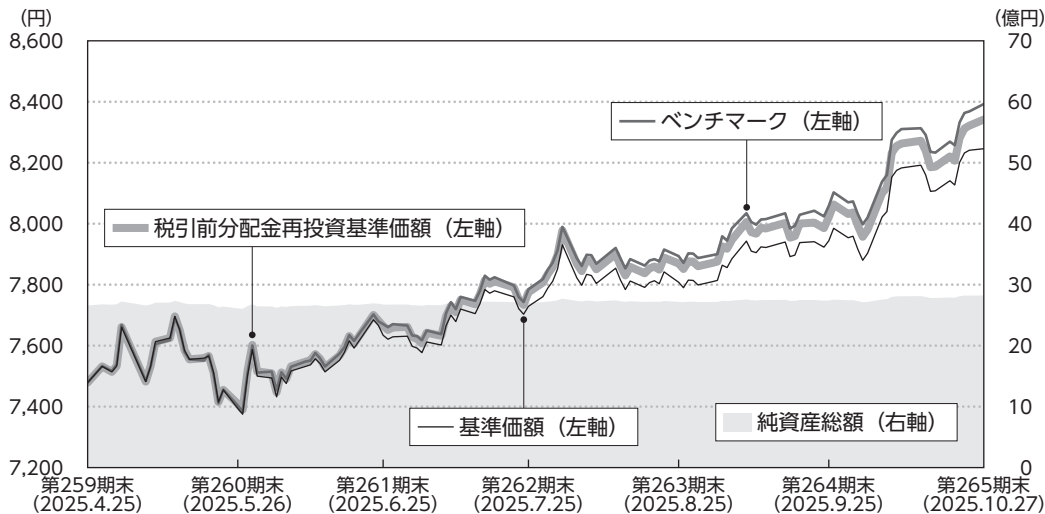
ニッセイアセットマネジメント株式会社

東京都千代田区丸の内1-6-6

運用経過

2025年4月26日～2025年10月27日

基準価額等の推移



第260期首	7,479円	既払分配金	90円
第265期末	8,246円	騰落率 (分配金再投資ベース)	11.5%

(注1) 税引前分配金再投資基準価額は、分配金(税引前)を分配時に再投資したものとみなして計算したもので、ファンド運用の実質的なパフォーマンスを示すものであり、前作成期末の基準価額にあわせて再指数化しています。

(注2) 分配金を再投資するかどうかについてはお客様がご利用のコースにより異なります。また、ファンドの購入価額により課税条件も異なります。したがって、お客様の損益の状況を示すものではありません。

(注3) ベンチマークはブルームバーグ米国総合インデックス(円換算ベース)で、前作成期末の基準価額にあわせて再指数化しています。なおベンチマークの詳細につきましては、後掲の「指数に関して」をご参照ください。

基準価額の主な変動要因

<上昇要因>

- ・当作成期初から5月上旬にかけて、日銀金融政策決定会合において2025年度の実質国内総生産(GDP)成長率の見通しが大幅に下方修正されたことにより早期利上げ観測が後退したことなどから、米ドル高円安となったこと
- ・6月下旬から7月下旬にかけて、パウエル米連邦準備制度理事会(FRB)議長が利下げに慎重な姿勢を示したことや、日銀の植田総裁が利上げに慎重な姿勢を示したことにより日米の政策金利差が高位に留まるとの思惑から米ドル高円安となったこと
- ・8月中旬から当作成期末にかけて、米雇用統計において非農業部門雇用者数が市場の予想を下回り、米労働市場の軟化が意識されたことなどを受けて米長期金利が低下(債券価格は上昇)したこと

<下落要因>

- ・5月中旬から下旬にかけて、大手格付け会社が米国債の格下げを行ったことや財政拡張政策への懸念が高まったことなどにより、米ドル安円高となったこと

1万口当たりの費用明細

項目	第260期～第265期		項目の概要
	金額	比率	
信託報酬	65円	0.834%	$\text{信託報酬} = \text{期中の平均基準価額} \times \text{信託報酬率} \times \frac{\text{期中の日数}}{\text{年間の日数}}$ 期中の平均基準価額は7,761円です。
(投信会社)	(35)	(0.445)	ファンドの運用、法定書類等の作成、基準価額の算出等の対価
(販売会社)	(26)	(0.334)	購入後の情報提供、運用報告書等各種書類の送付、口座内でのファンドの管理および事務手続き等の対価
(受託会社)	(4)	(0.055)	ファンドの財産の保管・管理、委託会社からの指図の実行等の対価
その他費用	2	0.020	その他費用＝期中のその他費用／期中の平均受益権口数
(保管費用)	(1)	(0.016)	海外における保管銀行等に支払う有価証券等の保管および資金の送金・資産の移転等に要する費用
(監査費用)	(0)	(0.004)	公募投資信託は、外部の監査法人等によるファンドの会計監査が義務付けられているため、当該監査にかかる監査法人等に支払う費用
(その他)	(0)	(0.000)	・信託事務の諸費用：信託財産に関する租税、信託事務の処理に要する諸費用 ・借入金の利息：受託会社等から一時的に資金を借り入れた場合（立替金も含む）に発生する利息
合計	66	0.854	

(注1) 作成期中の費用（消費税のかかるものは消費税を含む）は追加、解約によって受益権口数に変動があるため、項目の概要の簡便法により算出した結果です。なお、その他費用は、このファンドが組み入れているマザーファンドが支払った金額のうち、このファンドに対応するものを含みます。

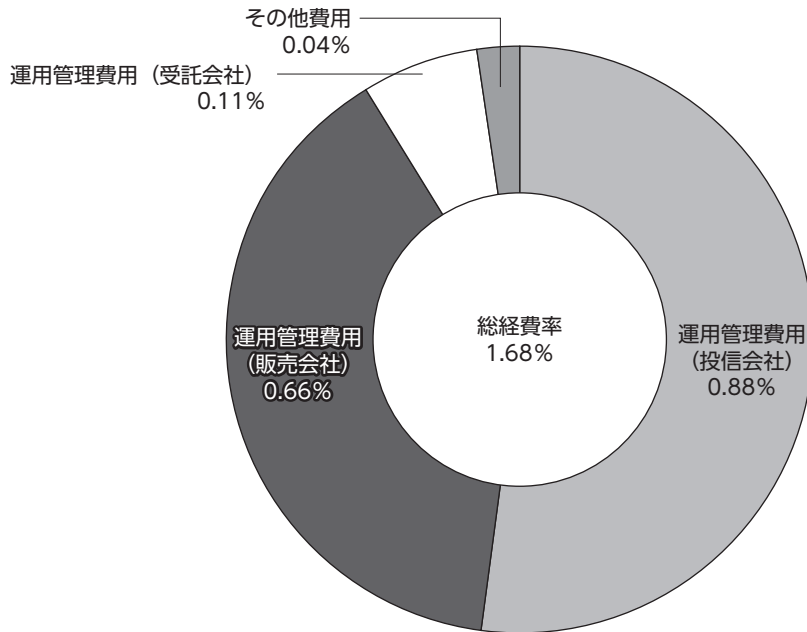
(注2) 金額欄は各項目ごとに円未満は四捨五入しています。

(注3) 比率欄は「1万口当たりのそれぞれの費用金額」を期中の平均基準価額で除して100を乗じたもので、項目ごとに小数第3位未満は四捨五入しています。

(参考情報)

■ 総経費率

作成期中の運用・管理にかかった費用の総額（原則として、募集手数料、売買委託手数料および有価証券取引税を除く）を期中の平均受益権口数に期中の平均基準価額（1口当たり）を乗じた数で除した**総経費率（年率）は1.68%**です。



(注1) 1万口当たりの費用明細において用いた簡便法により算出したものです。

(注2) 各費用は、原則として、募集手数料、売買委託手数料および有価証券取引税を含みません。

(注3) 各比率は年率換算した値です。

(注4) 上記の前提条件で算出したものです。このため、これらの値はあくまでも参考であり、実際に発生した費用の比率とは異なります。

投資環境

■ 米国債券市況

【米国10年国債金利の推移】



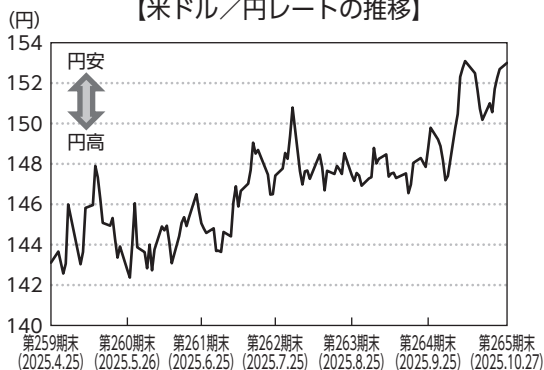
(注) ブルームバーグのデータを使用しています。

米国10年国債金利は当作成期を通じて見ると低下しました。

当作成期初から5月中旬にかけて、米雇用統計等底堅い経済指標を受けて金利が上昇しました。6月下旬にかけては、イランとイスラエルが停戦に合意したことを受けて原油価格の上昇によるインフレ再燃懸念が後退したことや、一部のFRB高官が利下げに前向きな姿勢を示したことを受けて金利が低下しました。7月以降、トランプ米政権による関税政策の発表などを受けて金利は一時的に上昇しましたが、7月中旬から当作成期末にかけては、米労働市場の軟化が意識されたことなどから、金利は低下しました。

■ 為替市況

【米ドル／円レートの推移】



(注) 対顧客電信売買相場仲値のデータを使用しています。

米ドル／円レートは当作成期を通じて見ると米ドル高円安となりました。

当作成期初から5月上旬にかけて、日銀金融政策決定会合において2025年度の実質GDP成長率の見通しが大幅に下方修正され、早期利上げ観測が後退したことなどから、米ドル高円安となりました。その後、大手格付け会社が米国債の格下げを行ったことや財政拡張政策への懸念が高まったことなどにより、米ドル安円高となりました。6月下旬から7月下旬にかけて、パウエルFRB議長が利下げに慎重な姿勢を示したことや日銀の植田総裁が利上げに慎重な姿勢を示したことを受けて、日米の政策金利差が高位に留まるとの思惑から、米ドル高円安となりました。9月下旬から当作成期末にかけて、財政拡張や金融政策緩和に前向きな姿勢の高市氏が自民党総裁選で勝利したことなどを受けて、米ドル高円安が更に進行しました。

ポートフォリオ

■当ファンド

マザーファンド受益証券の組入比率を、原則として高位に保った運用を行いました（ただし、当ファンドから信託報酬等の費用を控除する関係などから、当ファンドの収益率はマザーファンドとは必ずしも一致しません）。

■マザーファンド

米ドル建ての多種多様な債券（米国国債、モーゲージ証券、米国社債、ハイイールド債、米国外公社債等）を投資対象とし、戦略的な資産配分と業種・銘柄を選択し幅広く分散投資することで、インカム・ゲインを中心とした収益の確保に努め、長期的観点からベンチマークを上回ることを目標に運用を行いました。

当マザーファンドのポートフォリオの内容については、運用委託先であるフランクリン・アドバイザーズ・インクのデータに基づき作成しています（一部データを除きます）。

当作成期末時点での保有債券は、組入比率の高い順に、国債（34.7%）、モーゲージ証券（含む商業用モーゲージ証券（CMB S））（31.3%）、投資適格社債（29.6%）、資産担保証券（ABS）（1.1%）、ハイイールド債（1.0%）としています。当作成期を通じて、対ベンチマーク比でモーゲージ証券や投資適格社債を多めとし、国債等を少なめとする配分としました。デュレーションは対ベンチマーク比で中立近辺を中心に調整しました。また、平均格付はおおむね「AA格」を継続しました。

（注1）比率は外貨建資産に対する評価額比です。

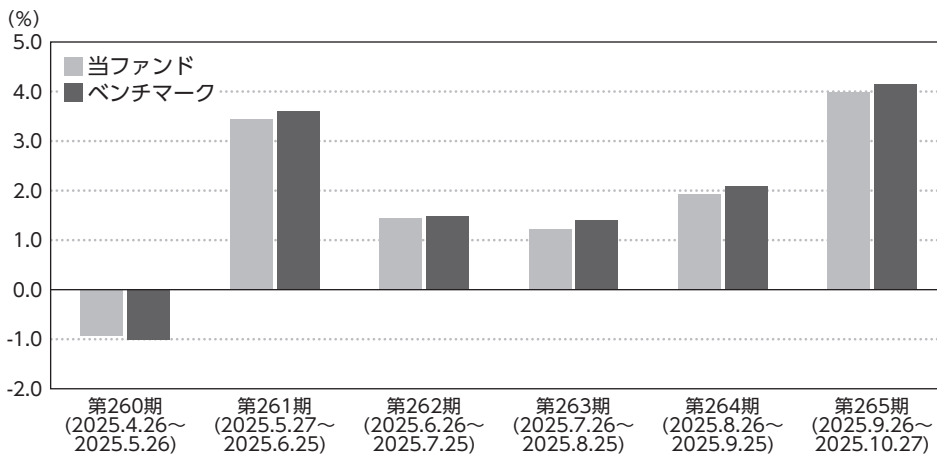
（注2）デュレーションとは、債券投資におけるリスク度合いを表す主要な指標の一つで、金利変動に対する債券価格の反応の大きさ（リスクの大きさ）を表します。デュレーションが長いほど、金利変動に対する債券価格の反応は大きくなります。

（注3）原則として格付はムーディーズ社、S & P社、フィッチ社のうち、上位の格付を採用しています。

平均格付とは、マザーファンドが組み入れている債券にかかる格付を加重平均したものであり、当ファンドにかかる格付ではありません。

*ベンチマークはブルームバーグ米国総合インデックス（円換算ベース）です。ベンチマークの詳細につきましては、後掲の「指数に関して」をご参照ください。

ベンチマークとの差異



当作成期の税引前分配金再投資基準価額騰落率は+11.5%となり、ベンチマーク騰落率(+12.2%)を下回りました。

これはマザーファンドにおいて対ベンチマーク比で投資適格社債を多めの保有としたことなどがプラスに寄与したものの、当ファンドにおいて信託報酬の費用を控除した影響などによるものです。

(注) 基準価額の騰落率は分配金込みです。

分配金

当作成期の分配金は、基準価額水準、市況動向等を考慮の上、下表の通りとさせていただきます。なお、分配に充てずに信託財産に留保した収益につきましては、元本部分と同一の運用を行います。

【分配原資の内訳（1万口当たり）】

項目	第260期	第261期	第262期	第263期	第264期	第265期
	2025年4月26日 ～ 2025年5月26日	2025年5月27日 ～ 2025年6月25日	2025年6月26日 ～ 2025年7月25日	2025年7月26日 ～ 2025年8月25日	2025年8月26日 ～ 2025年9月25日	2025年9月26日 ～ 2025年10月27日
当期分配金(税引前)	15円	15円	15円	15円	15円	15円
対基準価額比率	0.20%	0.20%	0.19%	0.19%	0.19%	0.18%
当期の収益	14円	15円	15円	15円	15円	15円
当期の収益以外	0円	—	—	—	—	—
翌期繰越分配対象額	678円	687円	696円	704円	714円	726円

(注1) 当期の収益、当期の収益以外は小数点以下切り捨てで算出しているため、合計が当期分配金と一致しない場合があります。

(注2) 当期分配金の対基準価額比率は当期分配金(税引前)の期末基準価額(分配金込み)に対する比率で、ファンドの収益率とは異なります。

今後の運用方針

■当ファンド

引き続き、マザーファンド受益証券への投資を通じて、実質的に米ドル建ての多種多様な債券（米国国債、モーゲージ証券、米国社債、ハイイールド債、米国外公社債等）に分散投資することで、インカム・ゲインを中心とした収益の確保に努め、長期的な信託財産の成長を図ることを目標に運用を行います。

■マザーファンド

米国経済は、雇用情勢が減速の兆しを見せているものの、FRBによる利下げが景気を下支えし、底堅く推移するとみています。一方で、インフレの高止まりが懸念されており、特にトランプ米大統領が掲げる関税政策が及ぼす影響については注意が必要です。

米国金利は、すでに複数回の利下げが織り込まれていることやトランプ米大統領の関税政策がインフレを押し上げる可能性があることから、低下余地は限定的であると考えています。ただし、雇用情勢が予想以上に悪化した場合は、金利が低下する可能性もあると考えています。

米国社債のспレッドは、上述の通り、米国の景気減速が市場参加者の間で意識されていることや、спレッドが過去対比で低位な水準にあることから、緩やかな拡大方向での推移になると考えています。

今後の運用については、金利リスクはデュレーションを対ベンチマーク比で現在は中立近辺としていますが、市場動向等に応じてポジションを調整します。種別に関しては、CMB Sや投資適格社債を対ベンチマーク比で多めの配分とし、国債等を少なめの配分とする方針を継続します。

ファンドデータ

当ファンドの組入資産の内容

組入ファンド

	第265期末 2025年10月27日
ニッセイ／パトナム・米国インカムオープンマザーファンド	100.0%

(注1) 組入比率は純資産総額に対する評価額の割合です。

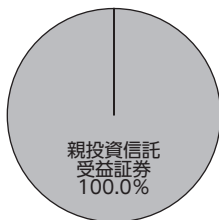
(注2) 組入全ファンドを記載しています。

純資産等

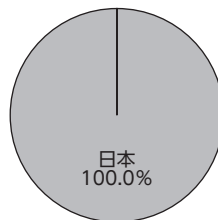
項目	第260期末 2025年5月26日	第261期末 2025年6月25日	第262期末 2025年7月25日	第263期末 2025年8月25日	第264期末 2025年9月25日	第265期末 2025年10月27日
純資産総額	2,610,811,994円	2,675,279,141円	2,700,470,666円	2,718,816,382円	2,739,499,885円	2,823,035,977円
受益権総口数	3,531,021,504口	3,504,551,935口	3,494,073,529口	3,482,137,391口	3,448,531,769口	3,423,648,238口
1万口当たり基準価額	7,394円	7,634円	7,729円	7,808円	7,944円	8,246円

(注) 当作成期間(第260期～第265期)中における追加設定元本額は22,783,948円、同解約元本額は152,984,899円です。

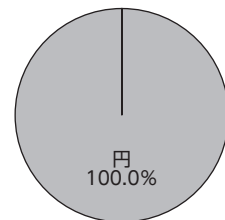
資産別配分



国別配分



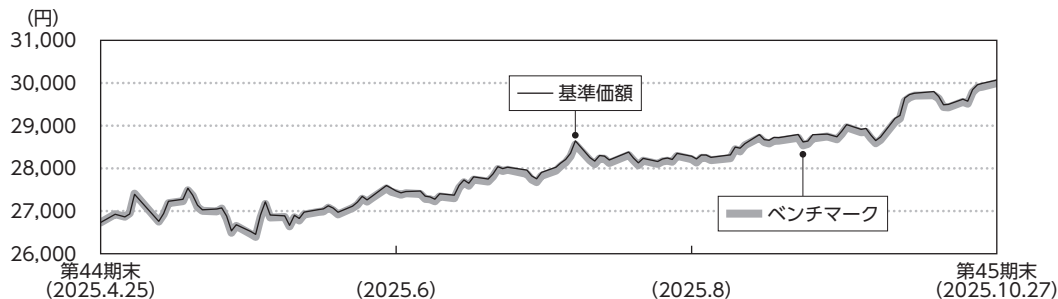
通貨別配分



(注) 資産別・国別・通貨別配分は、2025年10月27日現在のものであり、比率は純資産総額に対する評価額の割合です。なお、国別配分はニッセイアセットマネジメントの分類によるものです。

ニッセイ／パトナム・米国インカムオープンマザーファンドの概要

■ 基準価額の推移



(注) ベンチマークは前期末の基準価額にあわせて再指数化しています。

■ 上位銘柄

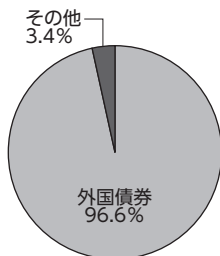
銘柄名	通貨	比率
US TREASURY 2.375% 2029/3/31	米ドル	11.3%
US TREASURY 2.75% 2042/8/15	米ドル	4.4
FR RA5040 2.0% 2051/3/8	米ドル	4.3
GNMA MA7590 3.0% 2051/9/1	米ドル	4.1
FNMA BF0101 3.5% 2056/6/1	米ドル	3.5
US TREASURY 1.25% 2031/8/15	米ドル	2.9
US TREASURY 3.25% 2029/6/30	米ドル	1.9
US TREASURY 3.0% 2052/8/15	米ドル	1.9
GNMA BI6858 4.5% 2049/3/1	米ドル	1.8
US TREASURY 0.625% 2030/5/15	米ドル	1.7
組入銘柄数	354	

■ 1万口当たりの費用明細

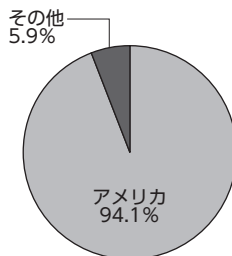
2025.4.26～2025.10.27

項目	金額
その他費用 (保管費用)	4円 (4)
(その他)	(0)
合計	4

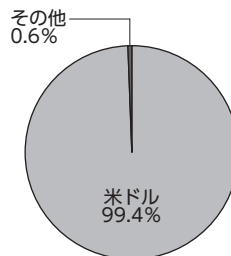
■ 資産別配分



■ 国別配分



■ 通貨別配分



(注1) 基準価額の推移および1万口当たりの費用明細は、マザーファンドの直近の決算期のものであり、費用項目の金額欄は各項目ごとに円未満は四捨五入しています。項目の詳細につきましては、前掲の費用項目の概要をご参照ください。

(注2) 上位銘柄、資産別・国別・通貨別配分は、マザーファンド決算日(2025年10月27日現在)のものであり、比率はマザーファンドの純資産総額に対する評価額の割合です。なお、国別配分はニッセイアセットマネジメントの分類によるものです。

(注3) 全銘柄に関する詳細な情報につきましては、運用報告書(全体版)の組入有価証券明細表をご参照ください。

最近30期の運用実績

決算期	基準価額 (分配落)	税引前 分配金	期中 騰落率	(ご参考)	ベンチマーク	期中 騰落率	債券 組入比率	純資産 総額
				基準価額＋ 累計分配金				
	円	円	%	円		%	%	百万円
236期(2023年 5 月25日)	7,226	15	2.2	14,032	21,456	2.4	96.2	3,035
237期(2023年 6 月26日)	7,471	15	3.6	14,292	22,213	3.5	96.6	3,118
238期(2023年 7 月25日)	7,350	15	△1.4	14,186	21,878	△1.5	93.8	3,049
239期(2023年 8 月25日)	7,431	15	1.3	14,282	22,203	1.5	93.5	3,074
240期(2023年 9 月25日)	7,467	15	0.7	14,333	22,404	0.9	96.9	3,053
241期(2023年10月25日)	7,319	15	△1.8	14,200	22,138	△1.2	96.1	2,960
242期(2023年11月27日)	7,499	15	2.7	14,395	22,716	2.6	96.8	2,995
243期(2023年12月25日)	7,449	15	△0.5	14,360	22,589	△0.6	96.5	2,936
244期(2024年 1 月25日)	7,646	15	2.8	14,572	23,223	2.8	95.4	2,991
245期(2024年 2 月26日)	7,766	15	1.8	14,707	23,573	1.5	94.6	3,022
246期(2024年 3 月25日)	7,851	15	1.3	14,807	23,926	1.5	95.3	3,036
247期(2024年 4 月25日)	7,861	15	0.3	14,832	24,045	0.5	94.7	3,031
248期(2024年 5 月27日)	8,041	15	2.5	15,027	24,616	2.4	89.6	3,083
249期(2024年 6 月25日)	8,288	15	3.3	15,289	25,468	3.5	97.3	3,145
250期(2024年 7 月25日)	7,960	15	△3.8	14,976	24,523	△3.7	96.5	3,000
251期(2024年 8 月26日)	7,672	15	△3.4	14,703	23,736	△3.2	93.9	2,874
252期(2024年 9 月25日)	7,718	15	0.8	14,764	23,971	1.0	96.4	2,862
253期(2024年10月25日)	7,984	15	3.6	15,045	24,824	3.6	97.7	2,959
254期(2024年11月25日)	8,018	15	0.6	15,094	24,992	0.7	97.1	2,940
255期(2024年12月25日)	8,117	15	1.4	15,208	25,383	1.6	97.4	2,969
256期(2025年 1 月27日)	8,028	15	△0.9	15,134	25,167	△0.9	97.0	2,924
257期(2025年 2 月25日)	7,854	15	△2.0	14,975	24,676	△2.0	94.3	2,843
258期(2025年 3 月25日)	7,904	15	0.8	15,040	24,915	1.0	96.5	2,836
259期(2025年 4 月25日)	7,479	15	△5.2	14,630	23,664	△5.0	97.5	2,657
260期(2025年 5 月26日)	7,394	15	△0.9	14,560	23,425	△1.0	97.1	2,610
261期(2025年 6 月25日)	7,634	15	3.4	14,815	24,270	3.6	97.4	2,675
262期(2025年 7 月25日)	7,729	15	1.4	14,925	24,631	1.5	96.8	2,700
263期(2025年 8 月25日)	7,808	15	1.2	15,019	24,976	1.4	96.1	2,718
264期(2025年 9 月25日)	7,944	15	1.9	15,170	25,497	2.1	96.4	2,739
265期(2025年10月27日)	8,246	15	4.0	15,487	26,555	4.1	96.6	2,823

(注1) 基準価額の騰落率は分配金(税引前)込みです。

(注2) 「基準価額＋累計分配金」は、当該決算期の基準価額(分配落)に当該決算期以前の税引前分配金の累計額を加えたものです。

(注3) ベンチマークは設定時を10,000として指数化しています。

(注4) 当ファンドはマザーファンドを組み入れるため、「債券組入比率」は実質比率を記載しています。なお債券組入比率は実質売却債券比率を減算しています。以下同じです。

(注5) 作成期とは運用報告書を作成する期間をいい、上表の網掛け部分が当作成期です。以下同じです。

当作成期中の基準価額と市況等の推移

	年月日	基準価額	騰落率	ベンチマーク	騰落率	債券 組入比率	
第 260 期	(期首)	円	%		%	%	
	2025年4月25日	7,479	-	23,664	-	97.5	
	4月末	7,514	0.5	23,783	0.5	97.3	
	(期末)	2025年5月26日	7,409	△0.9	23,425	△1.0	97.1
第 261 期	(期首)	2025年5月26日	7,394	-	23,425	-	97.1
	5月末	7,500	1.4	23,767	1.5	96.9	
	(期末)	2025年6月25日	7,649	3.4	24,270	3.6	97.4
第 262 期	(期首)	2025年6月25日	7,634	-	24,270	-	97.4
	6月末	7,631	△0.0	24,255	△0.1	97.2	
	(期末)	2025年7月25日	7,744	1.4	24,631	1.5	96.8
第 263 期	(期首)	2025年7月25日	7,729	-	24,631	-	96.8
	7月末	7,851	1.6	25,036	1.6	96.6	
	(期末)	2025年8月25日	7,823	1.2	24,976	1.4	96.1
第 264 期	(期首)	2025年8月25日	7,808	-	24,976	-	96.1
	8月末	7,799	△0.1	24,956	△0.1	95.9	
	(期末)	2025年9月25日	7,959	1.9	25,497	2.1	96.4
第 265 期	(期首)	2025年9月25日	7,944	-	25,497	-	96.4
	9月末	7,959	0.2	25,544	0.2	96.1	
	(期末)	2025年10月27日	8,261	4.0	26,555	4.1	96.6

(注) 期末基準価額は分配金(税引前)込み、騰落率は期首比です。

親投資信託受益証券の設定、解約状況

2025年4月26日～2025年10月27日

	第260期～第265期			
	設定		解約	
	口数	金額	口数	金額
ニッセイ／パトナム・米国インカムオープンマザーファンド	千口 6,351	千円 17,577	千口 61,632	千円 172,511

(注) 単位未满是切り捨てています。

利害関係人との取引状況等

2025年4月26日～2025年10月27日

当作成期における利害関係人との取引はありません。

親投資信託残高

2025年10月27日現在

種類	第259期末	第265期末	
	口数	口数	評価額
ニッセイ／パトナム・米国インカムオープンマザーファンド	千口 994,285	千口 939,005	千円 2,823,400

(注1) 単位未满是切り捨てています。

(注2) 当作成期末におけるニッセイ／パトナム・米国インカムオープンマザーファンド全体の口数は982,584千口です。

投資信託財産の構成

2025年10月27日現在

項目	第265期末	
	評価額	比率
ニッセイ／パトナム・米国インカムオープンマザーファンド	千円 2,823,400	% 99.6
コール・ローン等、その他	11,908	0.4
投資信託財産総額	2,835,309	100.0

(注1) 外貨建資産は、当作成期末の時価を国内の対顧客電信売買相場の仲値により邦貨換算したものです。なお10月27日における邦貨換算レートは、1米ドル153.00円、1ユーロ178.00円です。

(注2) ニッセイ／パトナム・米国インカムオープンマザーファンドにおいて、当作成期末における外貨建純資産（2,937,035千円）の投資信託財産総額（3,121,837千円）に対する比率は94.1%です。

(注3) 評価額の単位未满是切り捨てています。

ニッセイ／パトナム・毎月分配インカムオープン

資産、負債、元本および基準価額の状況

項目	(2025年5月26日)	(2025年6月25日)	(2025年7月25日)	(2025年8月25日)	(2025年9月25日)	(2025年10月27日) 現在
	第260期末	第261期末	第262期末	第263期末	第264期末	第265期末
(A) 資産	2,630,986,401円	2,685,503,317円	2,711,368,520円	2,728,974,647円	2,758,752,059円	2,835,309,092円
産						
コール・ローン等	3,195,363	3,022,990	3,313,081	3,239,155	3,119,873	3,412,267
ニッセイ／パトナム・ 米国インカムオープン マザーファンド(評価額)	2,611,136,029	2,675,369,356	2,700,573,578	2,719,172,557	2,739,588,627	2,823,400,937
未収入金	16,655,009	7,110,971	7,481,861	6,562,935	16,043,559	8,495,888
(B) 負債	20,174,407	10,224,176	10,897,854	10,158,265	19,252,174	12,273,115
未払収益分配金	5,296,532	5,256,827	5,241,110	5,223,206	5,172,797	5,135,472
未払解約金	11,095,834	1,349,901	1,989,430	1,090,343	10,224,653	3,098,838
未払信託報酬	3,761,698	3,597,960	3,647,597	3,824,081	3,834,043	4,017,179
その他未払費用	20,343	19,488	19,717	20,635	20,681	21,626
(C) 純資産総額(A - B)	2,610,811,994	2,675,279,141	2,700,470,666	2,718,816,382	2,739,499,885	2,823,035,977
元本	3,531,021,504	3,504,551,935	3,494,073,529	3,482,137,391	3,448,531,769	3,423,648,238
次期繰越損益金	△ 920,209,510	△ 829,272,794	△ 793,602,863	△ 763,321,009	△ 709,031,884	△ 600,612,261
(D) 受益権総口数	3,531,021,504口	3,504,551,935口	3,494,073,529口	3,482,137,391口	3,448,531,769口	3,423,648,238口
1万口当たり基準価額(C/D)	7,394円	7,634円	7,729円	7,808円	7,944円	8,246円

(注1) 当作成期首元本額 3,553,849,189円
 当作成期中追加設定元本額 22,783,948円
 当作成期中一部解約元本額 152,984,899円

(注2) 元本の欠損
 当作成期末の純資産総額は元本額を下回っており、その差額は600,612,261円です。

損益の状況

	(第260期 第261期 第262期)	2025年4月26日～2025年5月26日) 2025年5月27日～2025年6月25日) 2025年6月26日～2025年7月25日)	(第263期 第264期 第265期)	2025年7月26日～2025年8月25日) 2025年8月26日～2025年9月25日) 2025年9月26日～2025年10月27日)		
項目	第260期	第261期	第262期	第263期	第264期	第265期
(A) 配当等収益	572円	493円	482円	624円	531円	574円
受取利息	572	493	482	624	531	574
(B) 有価証券売買損益	△ 20,968,505	92,810,794	42,095,446	36,624,185	55,921,830	112,465,006
売買益	174,604	93,389,252	42,180,982	36,744,321	56,250,946	112,790,754
売買損	△ 21,143,109	△ 578,458	△ 85,536	△ 120,136	△ 329,116	△ 325,748
(C) 信託報酬等	△ 3,782,041	△ 3,617,448	△ 3,667,314	△ 3,844,716	△ 3,854,724	△ 4,038,805
(D) 当期損益金(A+B+C)	△ 24,749,974	89,193,839	38,428,614	32,780,093	52,067,637	108,426,775
(E) 前期繰越損益金	△113,511,927	△142,160,001	△ 58,012,122	△ 24,715,524	2,810,571	49,314,777
(分記準備積立金)	(183,714,655)	(181,799,017)	(184,557,422)	(186,709,135)	(187,591,925)	(189,326,246)
(繰越欠損金)	(△297,226,582)	(△323,959,018)	(△242,569,544)	(△211,424,659)	(△184,781,354)	(△140,011,469)
(F) 追加信託差損益金*	△776,651,077	△771,049,805	△768,778,245	△766,162,372	△758,737,295	△753,218,341
(配当等相当額)	(55,853,585)	(55,850,557)	(55,815,270)	(55,810,352)	(55,500,169)	(55,228,828)
(売買損益相当額)	(△832,504,662)	(△826,900,362)	(△824,593,515)	(△821,972,724)	(△814,237,464)	(△808,447,169)
(G) 合計(D+E+F)	△914,912,978	△824,015,967	△788,361,753	△758,097,803	△703,859,087	△595,476,789
(H) 収益分配金	△ 5,296,532	△ 5,256,827	△ 5,241,110	△ 5,223,206	△ 5,172,797	△ 5,135,472
次期繰越損益金(G+H)	△920,209,510	△829,272,794	△793,602,863	△763,321,009	△709,031,884	△600,612,261
追加信託差損益金	△776,651,077	△771,049,805	△768,778,245	△766,162,372	△758,737,295	△753,218,341
(配当等相当額)	(55,857,112)	(55,865,273)	(55,817,505)	(55,813,977)	(55,506,543)	(55,231,483)
(売買損益相当額)	(△832,508,189)	(△826,915,078)	(△824,595,750)	(△821,976,349)	(△814,243,838)	(△808,449,824)
分配準備積立金	183,587,383	185,228,276	187,533,268	189,647,066	190,825,928	193,364,996
繰越欠損金	△327,145,816	△243,451,265	△212,357,886	△186,805,703	△141,120,517	△ 40,758,916

(注1) (B)有価証券売買損益は、期末の評価換えによる損益を含みます。

(注2) (C)信託報酬等は、信託報酬に対する消費税等相当額を含みます。

(注3) (E)前期繰越損益金とは、分配準備積立金と繰越欠損金の合計で、前期末の金額に、期中一部解約により変動した金額を調整して算出しています。

(注4) (F)追加信託差損益金*とは、追加設定をした価額と元本との差額をいい、配当等相当額と売買損益相当額に区分します。前期末の金額に、期中追加設定および一部解約により変動した金額を調整して算出しています。

(注5) 当作成期の信託財産の運用指図に係る権限の一部を委託するために要した費用は5,499,052円です。

分配金の計算過程

項目	第260期	第261期	第262期	第263期	第264期	第265期
(a) 経費控除後の配当等収益	5,169,260円	8,686,086円	8,216,956円	8,161,137円	8,406,800円	9,174,222円
(b) 経費控除後の有価証券売買等損益	0円	0円	0円	0円	0円	0円
(c) 信託約款に定める収益調整金	55,857,112円	55,865,273円	55,817,505円	55,813,977円	55,506,543円	55,231,483円
(d) 信託約款に定める分配準備積立金	183,714,655円	181,799,017円	184,557,422円	186,709,135円	187,591,925円	189,326,246円
(e) 分配対象額(a + b + c + d)	244,741,027円	246,350,376円	248,591,883円	250,684,249円	251,505,268円	253,731,951円
(f) 分配対象額(1万口当たり)	693.12円	702.94円	711.47円	719.91円	729.31円	741.12円
(g) 分配金	5,296,532円	5,256,827円	5,241,110円	5,223,206円	5,172,797円	5,135,472円
(h) 分配金(1万口当たり)	15円	15円	15円	15円	15円	15円

<課税上の取り扱いについて>

- ・分配金は、分配後の基準価額と個々の受益者の個別元本との差により、「普通分配金」と「元本払戻金（特別分配金）」に分かれます。分配後の基準価額が個別元本と同額または上回る場合は、全額が普通分配金となり、分配後の基準価額が個別元本を下回る場合は、下回る部分が元本払戻金（特別分配金）、残りの部分が普通分配金となります。
- ・受益者は普通分配金に対し課税されます。
- ・元本払戻金（特別分配金）が発生した場合、個別元本から元本払戻金（特別分配金）を控除した額が、その後の新しい個別元本となります。

運用者情報

■当社運用担当者情報について

・当社の運用担当者情報はHP上よりご確認ください。

■ニッセイ／パトナム・毎月分配インカムオープン



<https://www.nam.co.jp/fundinfo/npmio/main.html>

当ファンドの概要

商 品 分 類	追加型投信／海外／債券 特化型	
信 託 期 間	無期限	
運 用 方 針	<p>①ニッセイ／パトナム・米国インカムオープンマザーファンド受益証券への投資を通じて、実質的に米ドル建ての多種多様な債券（米国国債、モーゲージ証券、米国社債、ハイイールド債、米国外公社債等）を投資対象とし、戦略的な資産配分と業種・銘柄を選択し幅広く分散投資することで、インカム・ゲイン（利子・配当等収益）を中心とした収益の確保に努め、長期的な信託財産の成長を図ることを目標に運用を行います。</p> <p>外貨建資産につきましては、原則として為替ヘッジを行いません。国内の短期金融資産の運用指図に関する権限を除き、運用の指図に関する権限をフランクリン・アドバイザーズ・インクに委託します。</p> <p>②ブルームバーグ米国総合インデックス（円換算ベース）をベンチマークとし、長期的観点からこれを上回ることを目標とした運用を行います。</p>	
主要運用対象	ニッセイ／パトナム・毎月分配インカムオープン	ニッセイ／パトナム・米国インカムオープンマザーファンド受益証券
	ニッセイ／パトナム・米国インカムオープンマザーファンド	米ドル建ての米国国債、モーゲージ証券、米国社債、ハイイールド債および米国外公社債等
運用方法	ニッセイ／パトナム・毎月分配インカムオープン	<p>以下の様な投資制限のもと運用を行います。</p> <ul style="list-style-type: none"> ・ 株式、新株引受権証券および新株予約権証券への実質投資割合は、信託財産の純資産総額の30%以下とします。 ・ 外貨建資産への実質投資割合には、制限を設けません。
	ニッセイ／パトナム・米国インカムオープンマザーファンド	<p>以下の様な投資制限のもと運用を行います。</p> <ul style="list-style-type: none"> ・ 株式、新株引受権証券および新株予約権証券への投資割合は、信託財産の純資産総額の30%以下とします。 ・ 外貨建資産への投資割合には、制限を設けません。
分 配 方 針	<p>毎決算時に、原則として経費控除後の利子等収益および売買益等の全額を対象として、基準価額水準、市況動向等を勘案して決定します。ただし分配対象額が少額の場合には、分配を行わないこともあります。</p>	

ニッセイ／パトナム・米国インカムオープン マザーファンド

運用報告書

第 45 期

(計算期間：2025年4月26日～2025年10月27日)

運用方針	<p>①主に米ドル建ての債券に分散投資を行い、インカム・ゲインを中心とした収益の確保に努め、信託財産の成長を図ることを目標に運用を行います。外貨建資産につきましては、原則として為替ヘッジを行いません。</p> <p>②運用にあたってはフランクリン・アドバイザーズ・インクに国内の短期金融資産の運用指図に関する権限を除き、運用指図に関する権限を委託します。</p> <p>③ブルームバーグ米国総合インデックス（円換算ベース）をベンチマークとし、長期的観点からこれを上回ることを目標とした運用を行います。</p>	主要運用 対象	米ドル建ての米国国債、モーゲージ証券、米国社債、ハイイールド債および米国外公社債等
	運用方法	以下の様な投資制限のもと運用を行います。 <ul style="list-style-type: none">・株式、新株引受権証券および新株予約権証券への投資割合は、信託財産の純資産総額の30%以下とします。・外貨建資産への投資割合には、制限を設けません。	



ニッセイアセットマネジメント株式会社

東京都千代田区丸の内1-6-6

運用経過

2025年4月26日～2025年10月27日

投資環境

米国債券市況

【米国10年国債金利の推移】



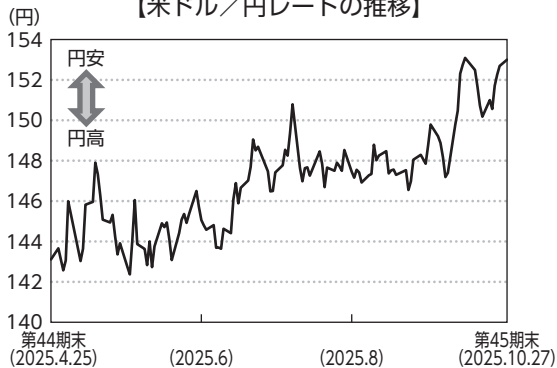
(注) ブルームバーグのデータを使用しています。

米国10年国債金利は期を通じて見ると低下しました。

期初から5月中旬にかけて、米雇用統計等底堅い経済指標を受けて金利が上昇しました。6月下旬にかけては、イランとイスラエルが停戦に合意したことを受けて原油価格の上昇によるインフレ再燃懸念が後退したことや、一部のFRB高官が利下げに前向きな姿勢を示したことを受けて金利が低下しました。7月以降、トランプ米政権による関税政策の発表などを受けて金利は一時的に上昇しましたが、7月中旬から当期末にかけては、米労働市場の軟化が意識されたことなどから、金利は低下しました。

為替市況

【米ドル／円レートの推移】

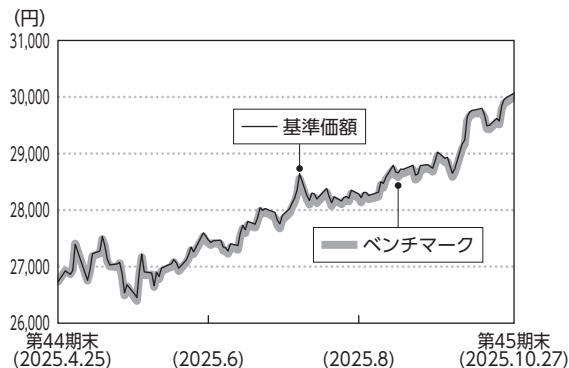


(注) 対顧客電信売買相場仲値のデータを使用しています。

米ドル／円レートは期を通じて見ると米ドル高円安となりました。

期初から5月上旬にかけて、日銀金融政策決定会合において2025年度の実質GDP成長率の見通しが大幅に下方修正され、早期利上げ観測が後退したことなどから、米ドル高円安となりました。その後、大手格付け会社が米国債の格下げを行ったことや財政拡張政策への懸念が高まったことなどにより、米ドル安円高となりました。6月下旬から7月下旬にかけて、パウエルFRB議長が利下げに慎重な姿勢を示したことや日銀の植田総裁が利上げに慎重な姿勢を示したことを受けて、日米の政策金利差が高位に留まるとの思惑から、米ドル高円安となりました。9月下旬から当期末にかけて、財政拡張や金融政策緩和に前向きな姿勢の高市氏が自民党総裁選で勝利したことなどを受けて、米ドル高円安が更に進行しました。

基準価額等の推移



(注) ベンチマークは前期末の基準価額にあわせて再指数化しています。

■ 基準価額の主な変動要因

<上昇要因>

- ・ 期初から5月上旬にかけて、日銀金融政策決定会合において2025年度の実質国内総生産（GDP）成長率の見通しが大幅に下方修正されたことにより早期利上げ観測が後退したことなどから、米ドル高円安となったこと
- ・ 6月下旬から7月下旬にかけて、パウエル米連邦準備制度理事会（FRB）議長が利下げに慎重な姿勢を示したことや、日銀の植田総裁が利上げに慎重な姿勢を示したことにより日米の政策金利差が高位に留まるとの思惑から米ドル高円安となったこと
- ・ 8月中旬から当期末にかけて、米雇用統計において非農業部門雇用者数が市場の予想を下回り、米労働市場の軟化が意識されたことなどを受けて米長期金利が低下（債券価格は上昇）したこと

<下落要因>

- ・ 5月中旬から下旬にかけて、大手格付け会社が米国債の格下げを行ったことや財政拡張政策への懸念が高まったことなどにより、米ドル安円高となったこと

ポートフォリオ

米ドル建ての多種多様な債券（米国国債、モーゲージ証券、米国社債、ハイールド債、米国外公社債等）を投資対象とし、戦略的な資産配分と業種・銘柄を選択し幅広く分散投資することで、インカム・ゲインを中心とした収益の確保に努め、長期的観点からベンチマークを上回ることを目標に運用を行いました。

当マザーファンドのポートフォリオの内容については、運用委託先であるフランクリン・アドバイザーズ・インクのデータに基づき作成しています（一部データを除きます）。

当期末時点での保有債券は、組入比率の高い順に、国債（34.7%）、モーゲージ証券（含む商業用モーゲージ証券（CMB S））（31.3%）、投資適格社債（29.6%）、資産担保証券（ABS）（1.1%）、ハイールド債（1.0%）としています。期を通じて、対ベンチマーク比でモーゲージ証券や投資適格社債を多めとし、国債等を少なめとする配分としました。デュレーションは対ベンチマーク比で中立近辺を中心に調整しました。また、平均格付はおおむね「AA格」を継続しました。

(注1) 比率は外貨建資産に対する評価額比です。

(注2) デュレーションとは、債券投資におけるリスク度合いを表す主要な指標の一つで、金利変動に対する債券価格の反応の大きさ（リスクの大きさ）を表します。デュレーションが長いほど、金利変動に対する債券価格の反応は大きくなります。

(注3) 原則として格付はムーディーズ社、S & P社、フィッチ社のうち、上位の格付を採用しています。

平均格付とは、当マザーファンドが組み入れている債券にかかる格付を加重平均したものであり、当マザーファンドにかかる格付ではありません。

ベンチマークとの差異

当期の基準価額騰落率は12.5%となり、ベンチマーク騰落率（12.2%）を上回りました。
これは対ベンチマーク比で投資適格社債を多めの保有としたことなどがプラスに寄与したことによるものです。

今後の運用方針

米国経済は、雇用情勢が減速の兆しを見せているものの、FRBによる利下げが景気を下支えし、底堅く推移するとみています。一方で、インフレの高止まりが懸念されており、特にトランプ米大統領が掲げる関税政策が及ぼす影響については注意が必要です。

米国金利は、すでに複数回の利下げが織り込まれていることやトランプ米大統領の関税政策がインフレを押し上げる可能性があることから、低下余地は限定的であると考えています。ただし、雇用情勢が予想以上に悪化した場合は、金利が低下する可能性もあると考えています。

米国社債のспレッドは、上述の通り、米国の景気減速が市場参加者の間で意識されていることや、спレッドが過去対比で低位な水準にあることから、緩やかな拡大方向での推移になると考えています。

今後の運用については、金利リスクはデュレーションを対ベンチマーク比で現在は中立近辺としていますが、市場動向等に応じてポジションを調整します。種別に関しては、CMB Sや投資適格社債を対ベンチマーク比で多めの配分とし、国債等を少なめの配分とする方針を継続します。

最近5期の運用実績

決算期	基準価額	期中	ベンチマーク	期中	債券 組入比率	純資産 総額
		騰落率		騰落率		
	円	%		%	%	百万円
41期(2023年10月25日)	24,655	5.5	22,138	5.6	96.0	3,076
42期(2024年4月25日)	27,015	9.6	24,045	8.6	94.7	3,154
43期(2024年10月25日)	27,980	3.6	24,824	3.2	97.7	3,085
44期(2025年4月25日)	26,733	△ 4.5	23,664	△ 4.7	97.5	2,776
45期(2025年10月27日)	30,068	12.5	26,555	12.2	96.6	2,954

(注1) ベンチマークは設定時を10,000として指数化しています。

(注2) 債券組入比率は売付債券比率を減算しています。以下同じです。

当期中の基準価額と市況等の推移

年月日	基準価額	騰落率	ベンチマーク	騰落率	債券 組入比率
		%		%	
	円	%		%	%
(期首) 2025年4月25日	26,733	—	23,664	—	97.5
4月末	26,863	0.5	23,783	0.5	97.3
5月末	26,907	0.7	23,767	0.4	96.9
6月末	27,469	2.8	24,255	2.5	97.1
7月末	28,354	6.1	25,036	5.8	96.6
8月末	28,258	5.7	24,956	5.5	95.9
9月末	28,936	8.2	25,544	7.9	96.1
(期末) 2025年10月27日	30,068	12.5	26,555	12.2	96.6

(注) 騰落率は期首比です。

1 万口当たりの費用明細

2025年4月26日～2025年10月27日

項目	当期		項目の概要
	金額	比率	
その他費用	4円	0.016%	その他費用＝期中のその他費用／期中の平均受益権口数
（保管費用）	(4)	(0.016)	海外における保管銀行等に支払う有価証券等の保管および資金の送金・資産の移転等に要する費用
（その他）	(0)	(0.000)	・ 信託事務の諸費用：信託財産に関する租税、信託事務の処理に要する諸費用 ・ 借入金の利息：受託会社等から一時的に資金を借り入れた場合（立替金も含む）に発生する利息
合計	4	0.016	

(注1) 期中の費用（消費税のかかるものは消費税を含む）は追加、解約によって受益権口数に変動があるため、項目の概要の簡便法により算出した結果です。

(注2) 金額欄は各項目ごとに円未満は四捨五入しています。

(注3) 比率欄は「1万口当たりのそれぞれの費用金額」を期中の平均基準価額（28,018円）で除して100を乗じたもので、項目ごとに小数第3位未満は四捨五入しています。

売買および取引の状況

2025年4月26日～2025年10月27日

公社債

		買付額	売付額
外国	アメリカ	千米ドル	千米ドル
	国債証券	3,403	3,593
	特殊債券	—	(246)
	社債券	1,081	1,085 (418)

(注1) 金額は受渡代金です（経過利子分は含まれていません）。

(注2) () 内は償還による減少分で、上段の数字には含まれていません。

(注3) 特殊債券にはT B A取引を含みます。以下同じです。

(注4) T B A取引とは、モーゲージ・パススルー証券の売買の際に、発行機関、年限、クーポン、額面金額などは特定するものの、受け渡しの対象となるプール（複数の住宅ローンをもとめたもの）は指定せずに行う取引形態です。

(注5) 金額の単位未満は切り捨てています。ただし、金額が単位未満の場合は、小数で記載しています。

主要な売買銘柄

2025年4月26日～2025年10月27日

公社債

買付		売付	
銘柄	金額	銘柄	金額
	千円		千円
US TREASURY	70,767	US TREASURY	99,905
US TREASURY	67,000	US TREASURY	61,053
US TREASURY	50,636	US TREASURY	49,123
US TREASURY	47,851	US TREASURY	48,663
US TREASURY	47,228	US TREASURY	46,245
US TREASURY	36,582	US TREASURY	43,692
US TREASURY	33,267	BANCO SANTANDER SA	29,789
US TREASURY	24,708	US TREASURY	24,821
US TREASURY	21,619	US TREASURY	23,814
US TREASURY	20,597	US TREASURY	18,495

(注1) 金額は受渡代金（経過利子分は含まれていません）で、外国公社債は各月末（決算日の属する月については決算日）における国内の対顧客電信売買相場の仲値で換算した邦貨金額の合計です。

(注2) 金額の単位未満は切り捨てています。

組入有価証券明細表

2025年10月27日現在

外国（外貨建）公社債

区分	当期末								
	額面金額	評価額		組入比率	うちBB格 以下組入比率	残存期間別組入比率			
		外貨建金額	邦貨換算金額			5年以上	2年以上	2年未満	
	千米ドル	千米ドル	千円	%	%	%	%	%	%
アメリカ	22,792	18,645	2,852,788	96.6	1.2	66.6	27.4	2.6	
合計	—	—	2,852,788	96.6	1.2	66.6	27.4	2.6	

(注1) 外貨建金額は、原則として証券会社、価格情報会社等より入手した時価により評価したものです。また邦貨換算金額は、当期末の時価を国内の対顧客電信売買相場の仲値により邦貨換算したものです。以下同じです。

(注2) 組入比率は、当期末の純資産総額に対する邦貨換算金額（評価額）の比率です。

(注3) 格付については証券会社、価格情報会社等よりデータを入手しています。

(注4) 額面金額および評価額の単位未満は切り捨てています。ただし、額面金額および評価額が単位未満の場合は、小数で記載しています。以下同じです。

(外国公社債の内訳)

	銘柄名	利率	償還年月日	額面金額		評価額	
				千米ドル	千円	千米ドル	千円
アメリカ		%		千米ドル	千円	千米ドル	千円
国債	US TREASURY	1.2500	2028/09/30	200	187	28,704	
証券	US TREASURY	2.3750	2029/03/31	2,270	2,186	334,542	
	US TREASURY	4.1250	2029/03/31	150	152	23,392	
	US TREASURY	3.2500	2029/06/30	380	376	57,556	
	US TREASURY	1.2500	2031/08/15	650	567	86,851	
	US TREASURY	1.3750	2031/11/15	60	52	8,023	
	US TREASURY	4.0000	2034/02/15	210	211	32,384	
	US TREASURY	4.3750	2034/05/15	60	62	9,492	
	US TREASURY	4.2500	2034/11/15	310	317	48,518	
	US TREASURY	4.6250	2035/02/15	120	126	19,298	
	US TREASURY	2.7500	2042/08/15	1,070	848	129,808	
	US TREASURY	3.0000	2049/02/15	170	130	19,931	
	US TREASURY	2.0000	2051/08/15	240	144	22,084	
	US TREASURY	1.8750	2051/11/15	50	29	4,442	
	US TREASURY	2.2500	2052/02/15	160	101	15,577	
	US TREASURY	2.8750	2052/05/15	390	285	43,616	
	US TREASURY	3.0000	2052/08/15	500	374	57,320	
	US TREASURY	3.6250	2053/02/15	110	93	14,237	
	US TREASURY	3.6250	2053/05/15	60	50	7,758	
	US TREASURY	0.6250	2030/05/15	380	333	50,949	
特殊	FNMA 255467	7.0000	2034/09/01	0.049	0.051	7	
債券	FNMA 555404	6.5000	2033/03/01	0.211	0.219	33	
	FNMA 735060	6.0000	2034/11/01	1	1	166	
	FNMA 745586	5.5000	2036/06/01	3	4	624	
	FNMA 745885	6.0000	2036/10/01	1	1	177	
	FNMA 745947	6.5000	2036/10/01	0.596	0.621	95	
	FNMA 783798	5.5000	2034/07/01	0.345	0.355	54	
	FNMA 788468	7.0000	2034/06/01	0.028	0.029	4	
	FNMA 790194	6.5000	2034/08/01	3	3	516	
	FNMA 848354	5.0000	2035/08/01	11	11	1,830	

	銘柄名	利率	償還年月日	額面金額		評価額	
				千米ドル	千円	千米ドル	千円
アメリカ		%		千米ドル	千円	千米ドル	千円
特殊	FNMA 868493	5.5000	2036/04/01	3	3	589	
債券	FNMA 878088	5.5000	2036/04/01	18	19	2,946	
	FNMA 878411	5.5000	2036/03/01	121	124	19,093	
	FNMA 880623	5.5000	2036/04/01	0.528	0.552	84	
	FNMA 887478	5.5000	2036/07/01	15	15	2,393	
	FNMA 887678	6.0000	2036/08/01	2	2	327	
	FNMA 889734	5.5000	2037/06/01	20	21	3,259	
	FNMA 904407	5.5000	2036/12/01	33	34	5,249	
	FNMA 907250	6.0000	2036/12/01	28	30	4,623	
	FNMA AD8536	5.0000	2040/08/01	78	81	12,430	
	FNMA AE1839	5.0000	2040/08/01	52	54	8,349	
	FNMA AE5441	5.0000	2040/10/01	46	48	7,347	
	FNMA AH6797	5.0000	2041/03/01	37	38	5,837	
	FNMA AW7089	4.5000	2044/07/01	26	26	4,127	
	FNMA AY8222	4.5000	2045/05/01	42	42	6,525	
	FNMA BC1155	3.0000	2046/06/01	240	221	33,842	
	FNMA BF0101	3.5000	2056/06/01	724	670	102,576	
	FNMA BR0360	2.5000	2050/12/01	300	260	39,801	
	FNMA BZ0065	5.2800	2028/12/01	33	34	5,230	
	FNMA MA4473	1.5000	2041/11/01	135	115	17,626	
	FNR 2024-89 FA	5.5560	2054/12/25	119	120	18,452	
	FNR 2024-98 FA	5.5060	2053/12/25	111	112	17,139	
	FNW 2002-W8 IO1	0.2912	2042/06/01	1	0.015	2	
	FNW 2003-W1 2A	5.0911	2042/12/01	36	36	5,644	
	FR RA5040	2.0000	2051/03/08	1,009	833	127,514	
	FR ZL8404	4.5000	2044/07/08	41	41	6,364	
	GNMA 3995	6.5000	2037/06/01	1	1	229	
	GNMA 4007	6.5000	2037/07/01	9	9	1,467	
	GNMA 4018	6.5000	2037/08/01	2	2	339	
	GNMA 4029	6.5000	2037/09/01	0.959	1	157	

ニッセイ／パトナム・米国インカムオープンマザーファンド

銘柄名	利率	償還年月日	額面金額		評価額	
			千米ドル	千米ドル	千円	邦貨換算金額
アメリカ	%		千米ドル	千米ドル	千円	
特殊債券						
GNNMA BG6074	4.0000	2048/04/01	262	247	37,811	
GNMA BI6858	4.5000	2049/03/01	352	345	52,832	
GNMA BP0611	4.0000	2049/08/01	110	105	16,105	
GNMA MA3802	3.0000	2046/07/01	183	168	25,832	
GNMA MA7590	3.0000	2051/09/01	866	786	120,291	
GNR 2021-17 IO	1.0534	2061/01/01	348	27	4,262	
GNR 2021-189 IO	0.8817	2061/06/01	596	37	5,813	
GNR 2021-63 IO	0.8155	2061/04/01	316	19	2,976	
GNR 2024-78 QF	5.2837	2054/05/20	110	110	16,975	
社債券						
ALLY FINANCIAL INC	8.0000	2031/11/01	22	25	3,841	
AMERICAN ELECTRIC POWER	5.8000	2056/03/15	25	25	3,844	
AMERICAN ELECTRIC POWER	6.0500	2056/03/15	10	10	1,553	
AMERICAN TOWER CORP	3.1250	2027/01/15	82	81	12,406	
AMERICAN TOWER CORP	2.9000	2030/01/15	14	13	2,031	
AMGEN INC	5.6500	2053/03/02	11	11	1,713	
AMGEN INC	5.7500	2063/03/02	26	26	4,051	
APPALACHIAN POWER CO	5.8000	2035/10/01	55	58	8,952	
ARES CAPITAL CORP	3.8750	2026/01/15	86	85	13,134	
ARTHUR J GALLAGHER & CO	4.8500	2029/12/15	15	15	2,354	
AT&T INC	4.3500	2029/03/01	13	13	2,003	
AT&T INC	2.5500	2033/12/01	76	65	9,982	
ATHENE HOLDING LTD	5.8750	2034/01/15	13	13	2,080	
ATHENE HOLDING LTD	6.2500	2054/04/01	5	5	776	
AVOLON HOLDINGS FNDG LTD	4.9000	2030/10/10	25	25	3,862	
BANK OF AMERICA CORP	2.4960	2031/02/13	31	28	4,425	
BANK OF AMERICA CORP	5.4680	2035/01/23	78	82	12,582	
BANK OF AMERICA CORP	5.4250	2035/08/15	8	8	1,261	
BANK OF AMERICA CORP	3.8460	2037/03/08	37	34	5,344	
BANK OF MONTREAL	3.8030	2032/12/15	10	9	1,507	
BAT CAPITAL CORP	4.6250	2033/03/22	25	24	3,814	
BBCMS 2019-C5 C	3.7100	2052/11/01	49	43	6,641	
BLACKSTONE PRIVATE CRE	3.2500	2027/03/15	15	14	2,253	
BOEING CO	2.1960	2026/02/04	46	45	6,997	
BOEING CO	2.7000	2027/02/01	7	6	1,052	
BOEING CO	6.1250	2033/02/15	26	28	4,320	
BOEING CO	3.6000	2034/05/01	9	8	1,262	
BOEING CO	3.5000	2039/03/01	5	4	633	
BOEING CO	6.8750	2039/03/15	15	17	2,647	
BOEING CO	3.3750	2046/06/15	21	15	2,355	
BOEING CO	3.9000	2049/05/01	2	1	235	
BOEING CO	3.9500	2059/08/01	35	25	3,940	
BROWN & BROWN INC	4.9000	2030/06/23	22	22	3,427	
BROWN & BROWN INC	5.2500	2032/06/23	8	8	1,262	
BROWN & BROWN INC	5.5500	2035/06/23	11	11	1,747	
BRUNSWICK CORP	5.8500	2029/03/18	15	15	2,378	
BRUNSWICK CORP	2.4000	2031/08/18	17	14	2,277	
BRUNSWICK CORP	5.1000	2052/04/01	19	15	2,398	
BSCMS 2004-PR31 X1	0.0000	2041/02/01	6	0	0	
CAN NATURAL RES	7.2000	2032/01/15	26	29	4,503	
CAPITAL ONE FINANCIAL CO	3.7500	2027/03/09	48	47	7,313	

銘柄名	利率	償還年月日	額面金額		評価額	
			千米ドル	千米ドル	千円	邦貨換算金額
アメリカ	%		千米ドル	千米ドル	千円	
社債券						
CAPITAL ONE FINANCIAL CO	7.6240	2031/10/30	13	14	2,254	
CARLISLE COS INC	5.2500	2035/09/15	10	10	1,565	
CARNIVAL CORP	5.7500	2032/08/01	65	66	10,248	
CAS 2015-C04 1M2	10.1705	2028/04/25	6	6	1,024	
CAS 2016-C01 1M2	11.2205	2028/08/25	6	6	957	
CAS 2016-C01 2M2	11.4205	2028/08/25	2	2	343	
CAS 2016-C02 1M2	10.4705	2028/09/25	11	11	1,700	
CAS 2016-C03 2M2	10.3705	2028/10/25	0.824	0.835	127	
CAS 2016-C04 1M2	8.7205	2029/01/25	69	70	10,811	
CAS 2016-C05 2M2	8.9205	2029/01/25	46	47	7,193	
CAS 2016-C07 2M2	8.8205	2029/05/25	38	39	6,079	
CAS 2017-C02 2M2C	8.1205	2029/09/25	12	13	1,996	
CAS 2025-R06X 1A1	5.2560	2045/09/25	24	24	3,673	
CBS CORP	4.2000	2029/06/01	10	9	1,506	
CELANESE US HOLDINGS LLC	6.6650	2027/07/15	24	24	3,771	
CENTENE CORP	2.6250	2031/08/01	25	21	3,286	
CENTERPOINT ENERGY RES	5.4000	2034/07/01	13	13	2,078	
CGCMT 2014-GC21 C	4.7800	2047/05/01	7	7	1,074	
CGCMT 2016-P4 AS	3.0750	2049/07/01	47	45	6,998	
CGCMT 2016-P6 A5	3.7200	2049/12/01	29	28	4,343	
CGCMT 2016-P6 B	4.1522	2049/12/01	43	40	6,154	
CHARTER COMM OPT LLC/CAP	2.2500	2029/01/15	70	65	10,005	
CHARTER COMM OPT LLC/CAP	5.8500	2035/12/01	5	5	778	
CHENIERE ENERGY PARTNERS	4.5000	2029/10/01	70	70	10,728	
CITIGROUP INC	4.4500	2027/09/29	39	39	5,996	
CITIGROUP INC	4.5030	2031/09/11	15	15	2,309	
CITIGROUP INC	6.1740	2034/05/25	12	12	1,967	
CITIGROUP INC	7.1250	2074/05/29	26	26	4,088	
CITIGROUP INC	6.8750	-	37	38	5,824	
CNA FINANCIAL CORP	5.1250	2034/02/15	18	18	2,787	
COMCAST CORP	3.9990	2049/11/01	51	39	6,082	
COMM 2014-CR17 C	4.7808	2047/05/01	50	46	7,038	
COMM 2014-UBS6 C	4.4085	2047/12/01	32	31	4,851	
COMMONWEALTH EDISON	5.8750	2033/02/01	7	7	1,147	
CONS EDISON CO OF NY	4.2000	2042/03/15	13	11	1,761	
CONSTELLATION EN GEN LLC	5.6000	2028/03/01	35	36	5,547	
CONSTELLATION EN GEN LLC	6.1250	2034/01/15	14	15	2,351	
CONSTELLATION EN GEN LLC	6.5000	2053/10/01	17	19	2,939	
CONSTELLATION EN GEN LLC	5.7500	2054/03/15	9	9	1,417	
CROWN CASTLE INTL CORP	3.8000	2028/02/15	9	8	1,364	
CROWN CASTLE INTL CORP	4.7500	2047/05/15	66	59	9,057	
CSAIL 2015-C1 C	3.8300	2050/04/01	23	20	3,195	
CSAIL 2016-C6 AS	3.3464	2049/01/01	33	32	4,964	
CSAIL 2016-C7 AS	3.9579	2049/11/01	43	42	6,468	
CSMC 2006-C4 AX	0.8767	2039/09/01	0.508	0.002	0.361	
CSMC 2007-C2 AX	0.0000	2049/01/01	1,043	0.230	35	
CSMC 2016-NXSR AS	4.0491	2049/12/01	42	41	6,289	
CVS HEALTH CORP	5.0000	2032/09/15	24	24	3,752	
CVS HEALTH CORP	4.7800	2038/03/25	33	31	4,809	
CVS HEALTH CORP	7.0000	2055/03/10	10	10	1,610	

ニッセイ／パトナム・米国インカムオープンマザーファンド

銘柄名	利率	償還年月日	評価額		
			額面金額	千円	邦貨換算金額
アメリカ	%		千米ドル	千米ドル	千円
社債券					
D.R. HORTON INC	5.0000	2034/10/15	22	22	3,445
D.R. HORTON INC	5.5000	2035/10/15	55	57	8,849
DICK'S SPORTING GOODS	3.1500	2032/01/15	15	13	2,125
DICK'S SPORTING GOODS	4.1000	2052/01/15	20	15	2,325
DOMINION ENERGY INC	6.2000	2056/02/15	15	15	2,331
DTE ENERGY CO	5.8500	2034/06/01	34	36	5,590
DUKE ENERGY CORP	4.8500	2029/01/05	60	61	9,396
DUKE ENERGY CORP	5.4500	2034/06/15	10	10	1,607
DUKE ENERGY CORP	5.8000	2054/06/15	8	8	1,261
EASTERN ENERGY GAS	5.8000	2035/01/15	18	19	2,925
EASTERN ENERGY GAS	5.6500	2054/10/15	7	7	1,075
EL PASO CORP	7.7500	2032/01/15	4	4	715
EL PASO NATURAL GAS	8.3750	2032/06/15	30	36	5,526
ENBRIDGE INC	4.2500	2026/12/01	17	17	2,601
ENERGY TRANSFER LP	5.2500	2029/07/01	75	77	11,869
EPR PROPERTIES	4.5000	2027/06/01	8	8	1,224
EQT CORP	7.0000	2030/02/01	75	81	12,503
EQUINIX INC	3.2000	2029/11/18	34	32	5,012
EVERSOURCE ENERGY	5.4500	2028/03/01	18	18	2,831
EXELON CORP	5.1500	2029/03/15	45	46	7,106
EXELON CORP	5.6250	2035/06/15	18	19	2,915
F&G ANNUITIES & LIFE INC	6.5000	2029/06/04	20	20	3,202
FIFTH THIRD BANCORP	6.3390	2029/07/27	30	31	4,844
FMC CORP	8.4500	2055/11/01	30	31	4,838
GE HEALTHCARE TECH INC	4.8000	2029/08/14	15	15	2,350
GENERAL MOTORS FINL CO	4.2000	2028/10/27	5	5	765
GENERAL MOTORS FINL CO	5.8000	2029/01/07	20	20	3,197
GENERAL MOTORS FINL CO	4.9000	2029/10/06	13	13	2,027
GENERAL MOTORS FINL CO	5.4500	2034/09/06	10	10	1,564
GEORGIA POWER CO	4.9500	2033/05/17	31	31	4,880
GEORGIA POWER CO	5.2500	2034/03/15	18	18	2,869
GLP CAPITAL LP / FIN II	3.2500	2032/01/15	14	12	1,940
GLP CAPITAL LP / FIN II	6.7500	2033/12/01	21	22	3,498
GOLDMAN SACHS GROUP INC	4.1530	2029/10/21	22	22	3,366
GOLDMAN SACHS GROUP INC	3.6500	-	7	6	1,050
GSMS 2014-GC22 XA	0.5820	2047/06/01	169	0.976	149
HCA INC	5.3750	2026/09/01	21	21	3,225
HCA INC	4.5000	2027/02/15	3	3	459
HCA INC	5.5000	2033/06/01	8	8	1,286
HCA INC	5.6000	2034/04/01	7	7	1,126
HCA INC	6.0000	2054/04/01	9	9	1,415
HOWMET AEROSPACE INC	3.0000	2029/01/15	32	31	4,748
HOWMET AEROSPACE INC	5.9500	2037/02/01	17	18	2,854
HP ENTERPRISE CO	4.5500	2029/10/15	14	14	2,161
HP ENTERPRISE CO	4.8500	2031/10/15	16	16	2,492
HUMANA INC	5.7500	2028/03/01	36	37	5,691
HUNTSMAN INTERNATIONAL L	4.5000	2029/05/01	63	59	9,173
HYATT HOTELS CORP	5.2500	2029/06/30	20	20	3,156
HYATT HOTELS CORP	5.3750	2031/12/15	10	10	1,578
ILLUMINA INC	4.6500	2026/09/09	14	14	2,149

銘柄名	利率	償還年月日	評価額		
			額面金額	千円	邦貨換算金額
アメリカ	%		千米ドル	千米ドル	千円
社債券					
INTEL CORP	4.1500	2032/08/05	35	34	5,222
INTERCONTINENTALEXCHANGE	4.3500	2029/06/15	17	17	2,636
INTERCONTINENTALEXCHANGE	1.8500	2032/09/15	15	12	1,966
INTERPUBLIC GROUP COS	2.4000	2031/03/01	12	10	1,650
JBS USA/FOOD/FINANCE	3.0000	2029/02/02	18	17	2,647
JEFFERIES FIN GROUP INC	4.5000	2026/09/15	25	25	3,845
JEFFERIES FIN GROUP INC	6.2000	2034/04/14	18	19	2,919
JPMBB 2013-C12 C	3.9400	2045/07/01	38	36	5,605
JPMCC 2007-CB20 X1	0.0000	2051/02/01	2	0	0
JPMCC 2012-C6 D	4.9639	2045/05/01	18	17	2,739
JPMORGAN CHASE & CO	5.1400	2031/01/24	32	33	5,079
JPMORGAN CHASE & CO	5.7170	2033/09/14	107	114	17,461
JPMORGAN CHASE & CO	5.5020	2036/01/24	13	13	2,102
JPMORGAN CHASE & CO	5.5760	2036/07/23	10	10	1,605
JPMORGAN CHASE & CO	5.4729	2047/05/15	43	37	5,796
KENVUE INC	4.8500	2032/05/22	45	45	7,032
KRAFT FOODS GROUP INC	6.8750	2039/01/26	10	11	1,729
KRAFT HEINZ FOODS CO	4.6250	2039/10/01	10	9	1,418
LBMLT 2004-1 M1	5.0223	2034/02/25	4	4	651
LPL HOLDINGS INC	6.7500	2028/11/17	17	18	2,782
LPL HOLDINGS INC	5.2000	2030/03/15	15	15	2,353
MARVELL TECHNOLOGY INC	5.7500	2029/02/15	28	29	4,491
MARVELL TECHNOLOGY INC	5.9500	2033/09/15	23	24	3,793
MASS MUTUAL LIFE INS CO	3.7290	2070/10/15	67	45	7,015
MASTEC INC	5.9000	2029/06/15	10	10	1,604
META PLATFORMS INC	5.4000	2054/08/15	5	5	766
META PLATFORMS INC	5.7500	2063/05/15	18	18	2,858
META PLATFORMS INC	5.5500	2064/08/15	21	21	3,242
MORGAN STANLEY	5.1230	2029/02/01	120	122	18,778
MORGAN STANLEY	5.2970	2037/04/20	23	23	3,602
MORGAN STANLEY	5.9480	2038/01/19	2	2	322
MORGAN STANLEY	5.9420	2039/02/07	22	23	3,559
MOTOROLA SOLUTIONS INC	4.8500	2030/08/15	6	6	941
MOTOROLA SOLUTIONS INC	2.3000	2030/11/15	5	4	696
MOTOROLA SOLUTIONS INC	5.2000	2032/08/15	19	19	3,020
MSBAM 2013-C12 C	4.7027	2046/10/01	48	45	6,988
MSBAM 2015-C22 B	3.8830	2048/04/01	30	28	4,309
MSBAM 2015-C26 AS	3.8850	2048/10/01	6	5	916
MSBAM 2016-C32 AS	3.9940	2049/12/01	75	74	11,348
MSC 2016-BNK2 C	3.8735	2049/11/01	11	9	1,500
NASDAQ INC	5.5500	2034/02/15	7	7	1,134
NEXTERA ENERGY CAPITAL	5.3000	2032/03/15	50	52	8,023
NEXTERA ENERGY CAPITAL	5.9000	2055/03/15	15	15	2,412
NISOURCE INC	5.2000	2029/07/01	35	36	5,551
NORTHERN STATES PWR-MINN	5.0500	2035/05/15	10	10	1,578
NUTRIEN LTD	4.0000	2026/12/15	12	11	1,834
OCCIDENTAL PETROLEUM COR	5.2000	2029/08/01	20	20	3,137
OCCIDENTAL PETROLEUM COR	7.5000	2031/05/01	11	12	1,896
ONEOK INC	4.7500	2031/10/15	15	15	2,307
ONEOK INC	6.1000	2032/11/15	36	38	5,943

ニッセイ／パトナム・米国インカムオープンマザーファンド

銘柄名	利率	償還年月日	額面金額		評価額
			千米ドル	千米ドル	邦貨換算金額
アメリカ	%		千米ドル	千米ドル	千円
社債券					
ORACLE CORP	1.6500	2026/03/25	39	38	5,906
ORACLE CORP	4.4500	2030/09/26	10	9	1,528
ORACLE CORP	4.8000	2032/09/26	15	15	2,298
ORACLE CORP	3.6500	2041/03/25	50	40	6,124
OSHKOSH CORP	4.6000	2028/05/15	53	53	8,196
OSHKOSH CORP	3.1000	2030/03/01	4	3	583
PACIFIC GAS & ELECTRIC	2.1000	2027/08/01	14	13	2,063
PACIFIC GAS & ELECTRIC	6.1000	2029/01/15	15	15	2,401
PACIFIC GAS & ELECTRIC	5.5500	2029/05/15	5	5	790
PACIFIC GAS & ELECTRIC	5.9000	2032/06/15	12	12	1,934
PACIFIC GAS & ELECTRIC	6.9500	2034/03/15	13	14	2,224
PACIFIC GAS & ELECTRIC	4.9500	2050/07/01	14	12	1,868
PACIFIC GAS & ELECTRIC	6.7500	2053/01/15	10	10	1,673
PARAMOUNT GLOBAL	3.7000	2028/06/01	7	6	1,049
PARAMOUNT GLOBAL	4.9500	2031/01/15	10	9	1,502
PARAMOUNT GLOBAL	4.3750	2043/03/15	18	13	2,092
PAYCHEX INC	5.1000	2030/04/15	30	31	4,752
PFIZER INVESTMENT ENTER	4.7500	2033/05/19	30	30	4,691
PFIZER INVESTMENT ENTER	5.3000	2053/05/19	22	21	3,325
PHILIP MORRIS INTL INC	5.1250	2030/02/15	43	44	6,828
PHILIP MORRIS INTL INC	4.3750	2030/04/30	10	10	1,544
PHILIP MORRIS INTL INC	4.7500	2031/11/01	15	15	2,351
PILGRIM'S PRIDE CORP	3.5000	2032/03/01	55	50	7,763
PNC FINANCIAL SERVICES	4.6260	2033/06/06	75	74	11,444
PNC FINANCIAL SERVICES	5.3730	2036/07/21	5	5	794
PUGET SOUND ENERGY INC	5.4480	2053/06/01	18	18	2,755
ROGERS COMMUNICATIONS IN	5.0000	2029/02/15	35	35	5,474
ROGERS COMMUNICATIONS IN	3.8000	2032/03/15	21	19	3,057
ROGERS COMMUNICATIONS IN	7.0000	2055/04/15	30	31	4,816
ROGERS COMMUNICATIONS IN	7.1250	2055/04/15	15	16	2,459
ROYAL CARIBBEAN CRUISES	5.3750	2036/01/15	15	15	2,344
ROYALTY PHARMA PLC	5.1500	2029/09/02	18	18	2,836
ROYALTY PHARMA PLC	5.4000	2034/09/02	20	20	3,158
ROYALTY PHARMA PLC	5.2000	2035/09/25	10	10	1,549
SEMPRA ENERGY	5.5000	2033/08/01	62	65	9,965
SERVICE CORP INTL	3.3750	2030/08/15	6	5	853
SOUTHERN CO	5.5000	2029/03/15	5	5	798
SOUTHERN CO	5.7000	2034/03/15	21	22	3,420
SOUTHERN CO GAS CAPITAL	4.9500	2034/09/15	5	5	775
SOUTHERN POWER CO	4.2500	2030/10/01	5	4	764
SOUTHERN POWER CO	4.9000	2035/10/01	5	4	764
SPRINT CAPITAL CORP	6.8750	2028/11/15	39	42	6,434
STACR 2025-DNA3X M1	5.4704	2045/09/25	74	74	11,326
STACR 2025-DNA4X M1	5.2868	2045/10/25	16	16	2,448
SYNOPSYS INC	5.1500	2035/04/01	25	25	3,934
TAPESTRY INC	5.1000	2030/03/11	12	12	1,888
TAPESTRY INC	3.0500	2032/03/15	5	4	697
TAPESTRY INC	5.5000	2035/03/11	18	18	2,830
TARGA RESOURCES PARTNERS	5.0000	2028/01/15	25	25	3,828
TARGA RESOURCES PARTNERS	4.8750	2031/02/01	15	15	2,310

銘柄名	利率	償還年月日	額面金額		評価額
			千米ドル	千米ドル	邦貨換算金額
アメリカ	%		千米ドル	千米ドル	千円
社債券					
TEACHERS INSUR & ANNUITY	6.8500	2039/12/16	52	60	9,255
TIME WARNER ENT	8.3750	2033/07/15	13	15	2,338
T-MOBILE USA INC	5.0500	2033/07/15	26	26	4,098
T-MOBILE USA INC	6.7000	2033/12/15	55	62	9,512
TOLL BROS FINANCE CORP	4.3500	2028/02/15	18	18	2,765
TOLL BROS FINANCE CORP	3.8000	2029/11/01	15	14	2,259
TRUIST FINANCIAL CORP	5.7110	2035/01/24	31	32	5,015
UBSCM 2017-C7 A4	3.6790	2050/12/01	23	22	3,485
UBSCM 2019-C16 B	4.3201	2052/04/01	42	39	5,969
US BANCORP	2.4910	2036/11/03	51	44	6,782
VERIZON COMMUNICATIONS	4.4000	2034/11/01	20	19	2,979
VERIZON COMMUNICATIONS	4.7800	2035/02/15	59	58	8,939
VERIZON COMMUNICATIONS	3.7000	2061/03/22	27	19	2,957
VICI PROPERTIES LP	4.7500	2028/02/15	34	34	5,261
VICI PROPERTIES LP	5.1250	2031/11/15	30	30	4,677
VICI PROPERTIES LP	5.7500	2034/04/01	21	21	3,351
VIPER ENERGY PARTNERS LL	4.9000	2030/08/01	11	11	1,703
VIPER ENERGY PARTNERS LL	5.7000	2035/08/01	12	12	1,888
VIRGINIA ELEC & POWER CO	5.0500	2034/08/15	21	21	3,296
VIRGINIA ELEC & POWER CO	4.9000	2035/09/15	20	20	3,078
VISTRA OPERATIONS CO LLC	4.3000	2029/07/15	50	49	7,614
WAMU 2005-AR11 A1B3	5.0723	2045/08/25	84	84	12,872
WAMU 2005-AR13 A1B3	4.9923	2045/10/25	34	33	5,083
WASTE CONNECTIONS INC	4.2500	2028/12/01	38	38	5,870
WBCMT 2006-C29 IO	0.2933	2048/11/01	3	0.006	0.905
WELLS FARGO & COMPANY	5.5740	2029/07/25	47	48	7,463
WELLS FARGO & COMPANY	3.9000	-	23	22	3,497
WESTAVACO CORP	8.2000	2030/01/15	26	29	4,568
WESTAVACO CORP	7.9500	2031/02/15	6	6	1,065
WESTPAC BANKING CORP	4.4210	2039/07/24	16	15	2,305
WESTPAC BANKING CORP	2.9630	2040/11/16	9	6	1,070
WFCM 2016-BNK1 AS	2.8140	2049/08/01	37	35	5,410
WFCM 2017-C39 AS	3.7020	2050/09/01	61	59	9,033
WFCM 2017-C39 B	4.0250	2050/09/01	55	52	7,961
WFCM 2017-RC1 AS	3.8440	2060/01/01	23	22	3,462
WFCM 2019-C49 B	4.5460	2052/03/01	38	37	5,691
WFCM 2025-5C4 XA	1.1215	2058/05/01	423	19	2,913
WFRBS 2013-C11 B	3.7140	2045/03/01	16	15	2,440
WILLIAMS COMPANIES INC	5.6000	2035/03/15	19	19	3,050
WOART 2024-A A3	4.8600	2029/03/15	40	41	6,302
WYETH	5.9500	2037/04/01	8	8	1,345
XCEL ENERGY INC	5.6000	2035/04/15	30	31	4,810
XSTRATA CANADA FIN CORP	6.0000	2041/11/15	18	19	2,907
ZOETIS INC	5.0000	2035/08/17	45	46	7,038
合計	-	-	-	-	2,852,788

(注) 償還年月日が「-」となっている銘柄は、永久債です。

投資信託財産の構成

2025年10月27日現在

項目	当期末	
	評価額	比率
	千円	%
公社債	2,852,788	91.4
コール・ローン等、その他	269,048	8.6
投資信託財産総額	3,121,837	100.0

(注1) 外貨建資産は、当期末の時価を国内の対顧客電信売買相場の仲値により邦貨換算したものです。なお10月27日における邦貨換算レートは、1米ドル153.00円、1ユーロ178.00円です。

(注2) 外貨建純資産 (2,937,035千円) の投資信託財産総額 (3,121,837千円) に対する比率は94.1%です。

(注3) 評価額の単位未満は切り捨てています。

資産、負債、元本および基準価額の状況

(2025年10月27日現在)

項目	当期末
(A) 資産	3,121,837,002円
コール・ローン等	92,174,180
公社債(評価額)	2,852,788,304
未収入金	157,210,912
未収利息	18,248,269
前払費用	1,415,337
(B) 負債	167,435,269
未払金	158,890,049
未払解約金	8,545,220
(C) 純資産総額(A-B)	2,954,401,733
元本	982,584,358
次期繰越損益金	1,971,817,375
(D) 受益権総口数	982,584,358口
1万口当たり基準価額(C/D)	30,068円

(注1) 期首元本額 1,038,554,484円

期中追加設定元本額 7,445,979円

期中一部解約元本額 63,416,105円

(注2) 当マザーファンドの当期末元本額におけるベビーファンド別内訳は、次の通りです。

ニッセイ／パトナム・毎月分配インカムオープン

939,005,234円

ニッセイ／パトナム・米国インカムオープンSA (適格機関投資家限定)

43,579,124円

損益の状況

当期 (2025年4月26日～2025年10月27日)

項目	当期
(A) 配当等収益	59,508,446円
受取利息	59,408,912
その他収益金	99,534
(B) 有価証券売買損益	275,926,552
売買益	279,830,393
売買損	△ 3,903,841
(C) 信託報酬等	△ 449,446
(D) 当期損益金(A+B+C)	334,985,552
(E) 前期繰越損益金	1,737,812,131
(F) 追加信託差損益金	13,254,549
(G) 解約差損益金	△ 114,234,857
(H) 合計(D+E+F+G)	1,971,817,375
次期繰越損益金(H)	1,971,817,375

(注1) (B)有価証券売買損益は、期末の評価換えによる損益を含みます。

(注2) (F)追加信託差損益金とは、追加設定をした価額と元本との差額をいい、元本を上回る場合は利益として、下回る場合は損失として処理されます。

(注3) (G)解約差損益金とは、一部解約をした価額と元本との差額をいい、元本を下回る場合は利益として、上回る場合は損失として処理されます。

■ファンドのベンチマーク等について

- ・ブルームバーグ米国総合インデックス（円換算ベース）

ブルームバーグ米国総合インデックスは、ブルームバーグが公表しているインデックスであり、米ドル建て投資適格債券市場のパフォーマンスを表します。ブルームバーグは、ブルームバーグ・ファイナンス・エル・ピーの商標およびサービスマークです。ブルームバーグ・ファイナンス・エル・ピーおよびその関係会社（以下「ブルームバーグ」と総称します）またはブルームバーグのライセンサーは、ブルームバーグ・インデックスに対する一切の独占的権利を有しています。なお、「円換算ベース」とは同インデックスをもとに、委託会社が独自に円換算したものです。