

## 日興 豪州 インカム・オープン（毎月分配型）

## 運用報告書（全体版）

第243期（決算日 2024年2月19日）第245期（決算日 2024年4月18日）第247期（決算日 2024年6月18日）  
第244期（決算日 2024年3月18日）第246期（決算日 2024年5月20日）第248期（決算日 2024年7月18日）

## 受益者のみなさまへ

平素は格別のご愛顧を賜り、厚くお礼申し上げます。

「日興 豪州 インカム・オープン（毎月分配型）」は、2024年7月18日に第248期の決算を行ないましたので、第243期から第248期の運用状況をまとめてご報告申し上げます。

今後とも一層のお引き立てを賜りますようお願い申し上げます。

## 当ファンドの仕組みは次の通りです。

商品分類	追加型投信／海外／債券
信託期間	2003年9月30日から原則無期限です。
運用方針	投資信託の受益証券（振替投資信託受益権を含みます。）に投資を行ない、安定した収益の確保と信託財産の成長をめざして運用を行ないます。
主要運用対象	「フランクリン・テンブルトン・オーストラリア債券ファンド（適格機関投資家専用）」受益証券 「マネー・インカム・マザーファンド」受益証券 上記の投資信託の受益証券を主要投資対象とします。
組入制限	投資信託の受益証券、短期社債等、コマースヤル・ペーパーおよび指定金銭信託以外の有価証券への直接投資は行ないません。 外貨建資産への直接投資は行ないません。
分配方針	毎決算時、原則として安定した分配を継続的に行なうことをめざします。

&lt;752371&gt;

## 日興アセットマネジメント株式会社

東京都港区赤坂九丁目7番1号  
www.nikkoam.com/

当運用報告書に関するお問い合わせ先

コールセンター 電話番号：0120-25-1404  
午前9時～午後5時 土、日、祝・休日は除きます。

●お取引状況等についてはご購入された販売会社にお問い合わせください。

## 【運用報告書の表記について】

・原則として、各表の数量、金額の単位未満は切捨て、比率は四捨五入で表記しておりますので、表中の個々の数字の合計が合計欄の値とは一致しないことがあります。ただし、単位未満の数値については小数を表記する場合があります。

## ○最近30期の運用実績

決算期	基準価額 (分配落)	標準価額			ブルームバーグオーストラリア債券(総合)インデックス (為替ヘッジなし、円換算ベース) (参考指数)		投資信託 組入比率	純資産額	
		税金 分	込 配	み 金	期 騰	中 率			期 騰
	円		円		%		%	百万円	
219期(2022年2月18日)	3,933		35		△1.9	267.18	△1.9	96.9	1,212
220期(2022年3月18日)	4,057		35		4.0	279.97	4.8	96.9	1,153
221期(2022年4月18日)	4,179		35		3.9	292.01	4.3	96.8	1,188
222期(2022年5月18日)	3,934		35		△5.0	277.62	△4.9	97.0	1,108
223期(2022年6月20日)	3,874		35		△0.6	276.12	△0.5	96.6	1,192
224期(2022年7月19日)	3,975		35		3.5	287.04	4.0	97.0	1,220
225期(2022年8月18日)	3,962		35		0.6	288.23	0.4	96.8	1,218
226期(2022年9月20日)	3,981		35		1.4	291.54	1.1	96.8	1,317
227期(2022年10月18日)	3,792		35		△3.9	280.11	△3.9	97.0	1,265
228期(2022年11月18日)	3,830		35		1.9	286.76	2.4	96.9	1,284
229期(2022年12月19日)	3,733		35		△1.6	281.27	△1.9	96.9	1,298
230期(2023年1月18日)	3,705		35		0.2	281.58	0.1	96.9	1,213
231期(2023年2月20日)	3,690		35		0.5	281.94	0.1	96.9	1,215
232期(2023年3月20日)	3,625		35		△0.8	278.82	△1.1	96.9	1,199
233期(2023年4月18日)	3,611		35		0.6	283.11	1.5	96.9	1,085
234期(2023年5月18日)	3,638		35		1.7	287.76	1.6	96.8	1,098
235期(2023年6月19日)	3,723		35		3.3	296.56	3.1	96.4	1,131
236期(2023年7月18日)	3,612		35		△2.0	290.25	△2.1	96.8	1,106
237期(2023年8月18日)	3,518		35		△1.6	284.67	△1.9	96.8	1,127
238期(2023年9月19日)	3,568		35		2.4	292.04	2.6	96.9	1,143
239期(2023年10月18日)	3,483		35		△1.4	289.31	△0.9	96.8	1,135
240期(2023年11月20日)	3,570		35		3.5	298.74	3.3	96.8	1,264
241期(2023年12月18日)	3,545		35		0.3	298.01	△0.2	97.0	1,255
242期(2024年1月18日)	3,549		35		1.1	303.67	1.9	96.7	1,258
243期(2024年2月19日)	3,594		25		2.0	308.67	1.6	96.9	1,267
244期(2024年3月18日)	3,577		25		0.2	309.33	0.2	96.9	1,247
245期(2024年4月18日)	3,588		25		1.0	311.66	0.8	96.9	1,247
246期(2024年5月20日)	3,766		25		5.7	330.91	6.2	96.9	1,309
247期(2024年6月18日)	3,763		25		0.6	332.84	0.6	97.0	1,302
248期(2024年7月18日)	3,756		25		0.5	333.24	0.1	96.7	1,303

(注) 基準価額の騰落率は分配金込み。

(注) 「ブルームバーグオーストラリア債券(総合)インデックス(為替ヘッジなし、円換算ベース)」とは、オーストラリアの債券市場のパフォーマンスを測定するために構築されたインデックスを円ベースに換算したものです。なお、設定時を100として2024年7月18日現在知りえた情報に基づいて指数化しています。

## ○当作成期中の基準価額と市況等の推移

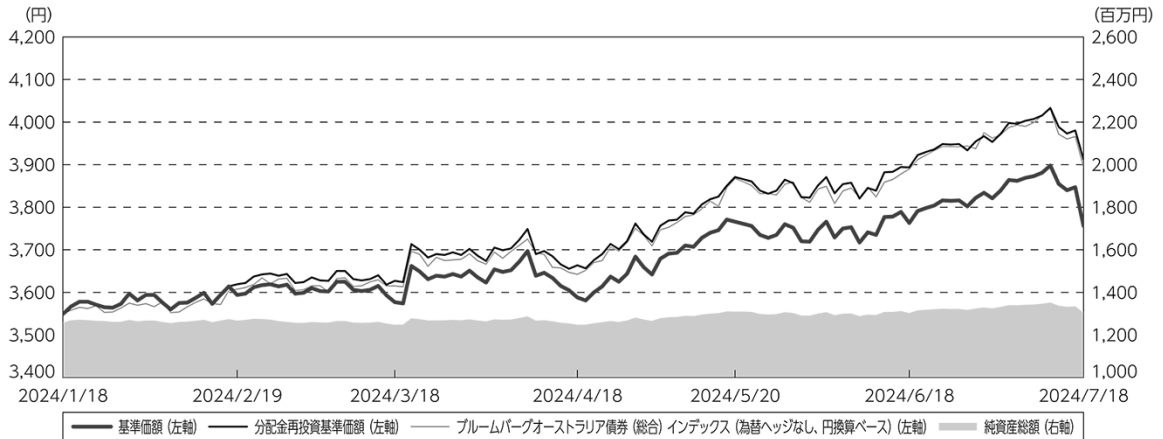
決算期	年 月 日	基準 価 額		ブルームバーグオーストラリア債券(総合)インデックス (為替ヘッジなし、円換算ベース) (参考指数)		投資信託 組入比率
		騰 落 率	騰 落 率	騰 落 率	騰 落 率	
第243期	(期首) 2024年1月18日	円 3,549	% -	% 303.67	% -	% 96.7
	1月末	3,581	0.9	305.44	0.6	96.9
	(期末) 2024年2月19日	3,619	2.0	308.67	1.6	96.9
第244期	(期首) 2024年2月19日	3,594	-	308.67	-	96.9
	2月末	3,597	0.1	308.40	△0.1	96.7
	(期末) 2024年3月18日	3,602	0.2	309.33	0.2	96.9
第245期	(期首) 2024年3月18日	3,577	-	309.33	-	96.9
	3月末	3,637	1.7	314.68	1.7	96.9
	(期末) 2024年4月18日	3,613	1.0	311.66	0.8	96.9
第246期	(期首) 2024年4月18日	3,588	-	311.66	-	96.9
	4月末	3,684	2.7	320.92	3.0	96.9
	(期末) 2024年5月20日	3,791	5.7	330.91	6.2	96.9
第247期	(期首) 2024年5月20日	3,766	-	330.91	-	96.9
	5月末	3,719	△1.2	326.14	△1.4	97.1
	(期末) 2024年6月18日	3,788	0.6	332.84	0.6	97.0
第248期	(期首) 2024年6月18日	3,763	-	332.84	-	97.0
	6月末	3,822	1.6	336.93	1.2	97.0
	(期末) 2024年7月18日	3,781	0.5	333.24	0.1	96.7

(注) 期末の基準価額は分配金込み、騰落率は期首比です。

## ○運用経過

（2024年1月19日～2024年7月18日）

## 作成期間中の基準価額等の推移



第243期首：3,549円

第248期末：3,756円（既払分配金（税込み）：150円）

騰 落 率：10.2%（分配金再投資ベース）

- (注) 分配金再投資基準価額は、分配金（税込み）を分配時に再投資したものとみなして計算したもので、ファンド運用の実質的なパフォーマンスを示すものです。
- (注) 分配金を再投資するかどうかについてはお客様がご利用のコースにより異なります。また、ファンドの購入価額により課税条件も異なります。したがって、お客様の損益の状況を示すものではありません。
- (注) 分配金再投資基準価額およびブルームバーグオーストラリア債券（総合）インデックス（為替ヘッジなし、円換算ベース）は、作成期首（2024年1月18日）の値が基準価額と同一となるように指数化しております。
- (注) 上記騰落率は、小数点以下第2位を四捨五入して表示しております。
- (注) ブルームバーグオーストラリア債券（総合）インデックス（為替ヘッジなし、円換算ベース）は当ファンドの参考指数です。

## ○基準価額の主な変動要因

当ファンドは、主として、豪ドル建ての公社債に投資を行なう投資信託証券に投資を行ない、安定した収益の確保と信託財産の成長をはかることを目標として運用を行なっております。当作成期間中における基準価額の主な変動要因は、以下の通りです。

## ＜値上がり要因＞

- ・社債スプレッド（国債に対する上乗せ利回り）が縮小したこと。
- ・円安／オーストラリアドル高となったこと。

## ＜値下がり要因＞

- ・国債利回りが上昇（債券価格は下落）したこと。

## 投資環境

## （オーストラリア債券市況）

期間中のオーストラリア債券市場は、利回りが上昇しました。期間の前半は、米国の地方銀行の低調な決算によりリスク回避色が強まったことから、利回りは低下（債券価格は上昇）しました。また、米国ISM非製造業景況感指数が市場予想を下回ったことなどを背景に米国債券利回りが低下したことも、オーストラリアの債券利回りの低下要因となりました。期間の半ばは、米国雇用統計で雇用者数が市場予想を大幅に上回って増加したことなどから、米国連邦準備制度理事会（FRB）の利下げ観測の後退を背景に米国債券利回りが上昇したため、オーストラリアの債券利回りも上昇しました。また、オーストラリアの消費者物価指数（CPI）の伸びが市場予想を上回ったことから、オーストラリア準備銀行（RBA）の2024年内利下げ観測が後退したことも利回りの上昇要因となりました。期間の後半は、オーストラリアの1-3月期の国内総生産（GDP）が市場予想を下回ったことなどから、利回りは低下しました。その後はRBAが金融政策決定会合で政策金利を据え置いたものの、声明文ではインフレの抑制に必要であれば追加利上げの可能性を排除しないことが改めて示され、利下げ観測が一段と後退したことから、利回りは上昇しました。

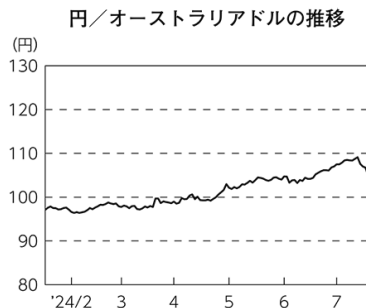
## （国内短期金利市況）

無担保コール翌日物金利は、期間の初めの-0.01%近辺から、日銀によるマイナス金利政策の下でコール市場でもマイナス圏での取引が続いたものの、2024年3月の金融政策決定会合においてマイナス金利政策の解除が決定されたことから、0.08%近辺で期間末を迎えました。

国庫短期証券（TB）3ヵ月物金利は、期間の初めの-0.19%近辺から、日銀による国債買入れの継続などを受けてマイナス圏での推移が続いたものの、2024年3月にはマイナス金利政策の解除が決定されたことから、0.02%近辺で期間末を迎えました。

## （為替市況）

期間中における主要通貨（対円）は、右記の推移となりました。



## 当ファンドのポートフォリオ

（当ファンド）

当ファンドは、収益性を追求するため、「フランクリン・テンプルトン・オーストラリア債券ファンド（適格機関投資家専用）」受益証券を高位に組み入れ、「マネー・インカム・マザーファンド」受益証券への投資を抑制しました。

（フランクリン・テンプルトン・オーストラリア債券ファンド（適格機関投資家専用））

当ファンドは、オーストラリアドル建ての国債、州政府債、国際機関債、社債、モーゲージ証券および資産担保証券などを主要投資対象とし、長期的に安定した利金収入が期待できるポートフォリオを維持しました。

安定した公社債利金を確保し公社債損益がプラスとなったことに加えて、円安／オーストラリアドル高が進行したことを受けて為替損益もプラスとなりました。

（マネー・インカム・マザーファンド）

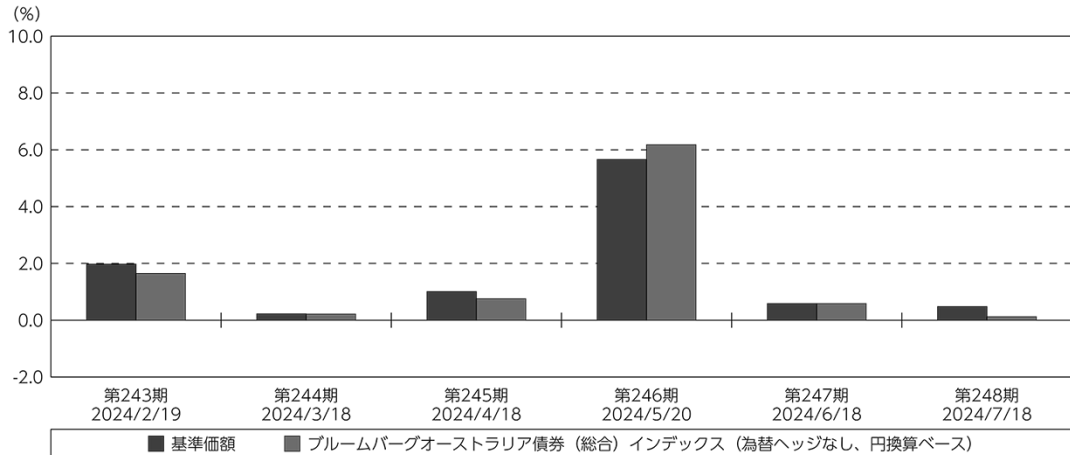
運用の基本方針に従い、国庫短期証券の購入や現先取引、コール・ローンや金銭信託などを通じて元本の安全性を重視した運用を行ないました。

## 当ファンドのベンチマークとの差異

当ファンドは運用の目標となるベンチマークを設けておりません。

グラフは、当ファンドの基準価額と参考指数の騰落率です。

基準価額と参考指数の対比（期別騰落率）



（注）基準価額の騰落率は分配金（税込み）込みです。

（注）ブルームバーグオーストラリア債券（総合）インデックス（為替ヘッジなし、円換算ベース）は当ファンドの参考指数です。

## 分配金

分配金は、運用実績や市況動向などを勘案し、以下のとおりといたしました。なお、分配金に充当しなかった収益につきましては、信託財産内に留保し、運用の基本方針に基づいて運用いたします。

## ○分配原資の内訳

（単位：円、1万口当たり、税込み）

項 目	第243期	第244期	第245期	第246期	第247期	第248期
	2024年1月19日～ 2024年2月19日	2024年2月20日～ 2024年3月18日	2024年3月19日～ 2024年4月18日	2024年4月19日～ 2024年5月20日	2024年5月21日～ 2024年6月18日	2024年6月19日～ 2024年7月18日
当期分配金 (対基準価額比率)	25 0.691%	25 0.694%	25 0.692%	25 0.659%	25 0.660%	25 0.661%
当期の収益	9	8	9	9	8	8
当期の収益以外	15	16	15	15	16	16
翌期繰越分配対象額	4,252	4,235	4,219	4,204	4,187	4,171

(注) 対基準価額比率は当期分配金（税込み）の期末基準価額（分配金込み）に対する比率であり、ファンドの収益率とは異なります。

(注) 当期の収益、当期の収益以外は小数点以下切捨てで算出しているため合計が当期分配金と一致しない場合があります。

(注) 投資信託の計理上、「翌期繰越分配対象額」は当該決算期末時点の基準価額を上回る場合がありますが、実際には基準価額を超える額の分配金をお支払いすることはありません。

## ○今後の運用方針

---

（当ファンド）

引き続き、「フランクリン・templton・オーストラリア債券ファンド（適格機関投資家専用）」受益証券を原則として高位に組み入れ、「マネー・インカム・マザーファンド」受益証券への投資を抑制する方針です。

（フランクリン・templton・オーストラリア債券ファンド（適格機関投資家専用））

RBAは2024年6月の理事会において、6会合連続で政策金利を据え置きました。RBAは今後の金融政策についていかなる可能性も排除しないと改めて表明し、インフレの抑制に必要であれば追加利上げも想定外ではないことを示唆しました。また、インフレの上振れリスクに引き続き警戒する必要性が強まったと指摘したうえで、今後の金融政策はデータとリスク評価の変化に依存するスタンスを再度示しました。

運用方針に関しては、市場動向を睨みながらデュレーション（利回りが変動した場合の債券価格変動性）を調整する方針です。資産配分については、金融債、リート・セクターなどを中心とした社債を引き続き厚めとし、スプレッドの動きに着目したポートフォリオを維持する方針です。金融債については、大手金融機関が発行する流動性・信用力が相対的に高い債券などを組み入れの中心とします。

将来の市場環境の変動などにより、当該運用方針が変更される場合があります。

（マネー・インカム・マザーファンド）

引き続き、安定した収益の確保をめざして安定運用を行なう方針です。主要投資対象は原則として、わが国の国債および格付の高い公社債とし、それらの現先取引なども活用する方針です。また、コール・ローンや金銭信託などに投資することもあります。

将来の市場環境の変動などにより、当該運用方針が変更される場合があります。

今後ともご愛顧賜りますよう、よろしくお願い申し上げます。



## ○ 1 万口当たりの費用明細

(2024年 1 月19日～2024年 7 月18日)

項 目	第243期～第248期		項 目 の 概 要
	金 額	比 率	
(a) 信 託 報 酬	9	0.241	(a) 信託報酬＝作成期間の平均基準価額×信託報酬率
( 投 信 会 社 )	(2)	(0.066)	委託した資金の運用の対価
( 販 売 会 社 )	(6)	(0.159)	運用報告書など各種書類の送付、口内でのファンドの管理、購入後の情報提供などの対価
( 受 託 会 社 )	(1)	(0.016)	運用財産の管理、投信会社からの指図の実行の対価
(b) そ の 他 費 用	0	0.002	(b) その他費用＝作成期間のその他費用÷作成期間の平均受益権口数
( 監 査 費 用 )	(0)	(0.002)	監査費用は、監査法人等に支払うファンドの監査に係る費用
合 計	9	0.243	
作成期間の平均基準価額は、3,673円です。			

(注) 作成期間の費用（消費税等のかかるものは消費税等を含む）は、追加・解約により受益権口数に変動があるため、簡便法により算出した結果です。

(注) 各金額は項目ごとに円未満は四捨五入してあります。

(注) その他費用は、このファンドが組み入れている親投資信託が支払った金額のうち、当ファンドに対応するものを含みます。

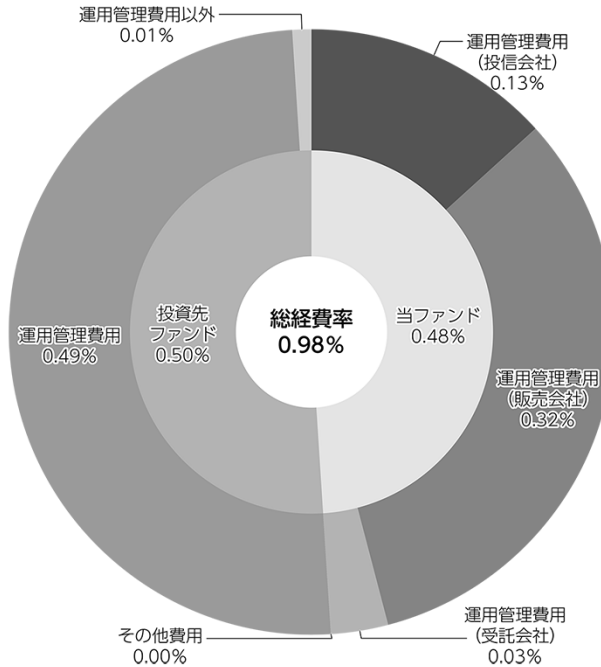
(注) 各比率は1万口当たりのそれぞれの費用金額（円未満の端数を含む）を作成期間の平均基準価額で除して100を乗じたもので、項目ごとに小数第3位未満は四捨五入してあります。

(注) この他にファンドが投資対象とする投資先においても信託報酬等が発生する場合があります。

## （参考情報）

## ○総経費率

作成期間の運用・管理にかかった費用の総額（原則として、募集手数料、売買委託手数料および有価証券取引税を除く。）を作成期間の平均受益権口数に作成期間の平均基準価額（1口当たり）を乗じた数で除した総経費率（年率）は0.98%です。



(単位:%)

総経費率(①+②+③)	0.98
①当ファンドの費用の比率	0.48
②投資先ファンドの運用管理費用の比率	0.49
③投資先ファンドの運用管理費用以外の比率	0.01

(注) 当ファンドの費用は1万口当たりの費用明細において用いた簡便法により算出したものです。

(注) 各費用は、原則として、募集手数料、売買委託手数料および有価証券取引税を含みません。

(注) 「その他費用」には保管費用が含まれる場合があります。なお、「その他費用」の内訳は「1万口当たりの費用明細」にてご確認いただけますが、期中の費用の総額と年率換算した値は一致しないことがあります。

(注) 各比率は、年率換算した値です。

(注) 投資先ファンドとは、当ファンドが組み入れている投資信託証券（親投資信託を除く。）です。

(注) 当ファンドの費用は、親投資信託が支払った費用を含み、投資先ファンドが支払った費用を含みません。

(注) 当ファンドの費用と投資先ファンドの費用は、計上された期間が異なる場合があります。

(注) 上記の前提条件で算出したものです。このため、これらの値はあくまでも参考であり、実際に発生した費用の比率とは異なります。

## ○売買及び取引の状況

(2024年1月19日～2024年7月18日)

## 投資信託証券

銘柄		第243期～第248期			
		買付		売付	
		口数	金額	口数	金額
国内	フランクリン・テンプルトン・オーストラリア債券ファンド(適格機関投資家専用)	千口 43,723	千円 19,788	千口 185,265	千円 83,400

(注) 金額は受け渡し代金。

## ○利害関係人との取引状況等

(2024年1月19日～2024年7月18日)

該当事項はございません。

利害関係人とは、投資信託及び投資法人に関する法律第11条第1項に規定される利害関係人です。

## ○第一種金融商品取引業、第二種金融商品取引業又は商品取引受託業務を兼業している委託会社の自己取引状況 (2024年1月19日～2024年7月18日)

該当事項はございません。また委託会社に売買委託手数料は支払われておりません。

## ○自社による当ファンドの設定・解約状況

(2024年1月19日～2024年7月18日)

該当事項はございません。

## ○組入資産の明細

(2024年7月18日現在)

## ファンド・オブ・ファンズが組入れた邦貨建ファンドの明細

銘	柄	第242期末	第248期末		
		口数	口数	評価額	比率
		千口	千口	千円	%
フランクリン・テンプルトン・オーストラリア債券ファンド（適格機関投資家専用）		2,828,925	2,687,383	1,261,188	96.7
合	計	2,828,925	2,687,383	1,261,188	96.7

(注) 比率は、純資産総額に対する評価額の割合です。

## 親投資信託残高

銘	柄	第242期末	第248期末	
		口数	口数	評価額
		千口	千口	千円
マネー・インカム・マザーファンド		1,201	1,201	1,218

(注) 親投資信託の2024年7月18日現在の受益権総口数は、1,201千口です。

## ○投資信託財産の構成

(2024年7月18日現在)

項目	第248期末	
	評価額	比率
投資信託受益証券	千円 1,261,188	% 96.1
マネー・インカム・マザーファンド	1,218	0.1
コール・ローン等、その他	50,510	3.8
投資信託財産総額	1,312,916	100.0

(注) 比率は、投資信託財産総額に対する割合です。

## ○資産、負債、元本及び基準価額の状況

項 目	第243期末	第244期末	第245期末	第246期末	第247期末	第248期末
	2024年2月19日現在	2024年3月18日現在	2024年4月18日現在	2024年5月20日現在	2024年6月18日現在	2024年7月18日現在
	円	円	円	円	円	円
<b>(A) 資産</b>	<b>1,276,969,335</b>	<b>1,257,446,496</b>	<b>1,257,237,588</b>	<b>1,319,380,817</b>	<b>1,312,114,001</b>	<b>1,312,916,734</b>
コール・ローン等	37,367,852	39,275,704	38,503,365	38,038,303	38,459,244	41,760,269
投資信託受益証券(評価額)	1,228,328,625	1,208,522,352	1,208,985,811	1,269,270,737	1,263,150,330	1,261,188,966
マネー・インカム・マザーファンド(評価額)	1,217,931	1,217,931	1,217,931	1,218,051	1,218,051	1,218,171
未収入金	10,054,927	8,430,509	8,530,396	10,853,642	9,286,293	8,749,235
未収利息	—	—	85	84	83	93
<b>(B) 負債</b>	<b>9,732,282</b>	<b>9,788,950</b>	<b>9,455,180</b>	<b>9,825,532</b>	<b>9,423,972</b>	<b>9,235,578</b>
未払収益分配金	8,813,961	8,720,321	8,693,646	8,692,901	8,655,586	8,678,104
未払解約金	376,236	596,684	237,045	587,894	265,255	25,114
未払信託報酬	537,209	467,699	519,776	539,838	498,606	527,572
未払利息	2	1	—	—	—	—
その他未払費用	4,874	4,245	4,713	4,899	4,525	4,788
<b>(C) 純資産総額(A－B)</b>	<b>1,267,237,053</b>	<b>1,247,657,546</b>	<b>1,247,782,408</b>	<b>1,309,555,285</b>	<b>1,302,690,029</b>	<b>1,303,681,156</b>
元本	3,525,584,459	3,488,128,468	3,477,458,661	3,477,160,692	3,462,234,461	3,471,241,952
次期繰越損益金	△2,258,347,406	△2,240,470,922	△2,229,676,253	△2,167,605,407	△2,159,544,432	△2,167,560,796
<b>(D) 受益権総口数</b>	<b>3,525,584,459口</b>	<b>3,488,128,468口</b>	<b>3,477,458,661口</b>	<b>3,477,160,692口</b>	<b>3,462,234,461口</b>	<b>3,471,241,952口</b>
1万口当たり基準価額(C/D)	3,594円	3,577円	3,588円	3,766円	3,763円	3,756円

(注) 当ファンドの第243期首元本額は3,544,640,466円、第243～248期中追加設定元本額は130,019,543円、第243～248期中一部解約元本額は203,418,057円です。

(注) 1口当たり純資産額は、第243期0.3594円、第244期0.3577円、第245期0.3588円、第246期0.3766円、第247期0.3763円、第248期0.3756円です。

(注) 2024年7月18日現在、純資産総額は元本額を下回っており、その差額は2,167,560,796円です。

## ○損益の状況

項 目	第243期	第244期	第245期	第246期	第247期	第248期
	2024年1月19日～ 2024年2月19日	2024年2月20日～ 2024年3月18日	2024年3月19日～ 2024年4月18日	2024年4月19日～ 2024年5月20日	2024年5月21日～ 2024年6月18日	2024年6月19日～ 2024年7月18日
	円	円	円	円	円	円
(A) 配当等収益	3,377,000	3,322,363	3,298,402	3,287,034	3,255,787	3,240,922
受取配当金	3,377,162	3,322,431	3,295,939	3,284,319	3,253,292	3,238,252
受取利息	-	-	2,463	2,715	2,495	2,670
支払利息	△ 162	△ 68	-	-	-	-
(B) 有価証券売買損益	21,853,054	△ 281,784	9,770,335	67,753,257	4,670,695	3,475,289
売買益	21,993,600	112,278	9,937,870	67,852,293	4,669,641	3,549,042
売買損	△ 140,546	△ 394,062	△ 167,535	△ 99,036	1,054	△ 73,753
(C) 信託報酬等	△ 542,083	△ 471,944	△ 524,489	△ 544,737	△ 503,131	△ 532,360
(D) 当期繰越損益金 (A+B+C)	24,687,971	2,568,635	12,544,248	70,495,554	7,423,351	6,183,851
(E) 前期繰越損益金	△ 147,565,196	△ 123,810,308	△ 122,945,157	△ 113,043,503	△ 45,478,323	△ 40,957,663
(F) 追加信託差損益金	△ 2,126,656,220	△ 2,110,508,928	△ 2,110,581,698	△ 2,116,364,557	△ 2,112,833,874	△ 2,124,108,880
(配当等相当額)	( 1,504,710,814)	( 1,483,275,418)	( 1,472,886,790)	( 1,467,235,627)	( 1,455,529,896)	( 1,453,698,653)
(売買損益相当額)	(△ 3,631,367,034)	(△ 3,593,784,346)	(△ 3,583,468,488)	(△ 3,583,600,184)	(△ 3,568,363,770)	(△ 3,577,807,533)
(G) 計 (D+E+F)	△ 2,249,533,445	△ 2,231,750,601	△ 2,220,982,607	△ 2,158,912,506	△ 2,150,888,846	△ 2,158,882,692
(H) 収益分配金	△ 8,813,961	△ 8,720,321	△ 8,693,646	△ 8,692,901	△ 8,655,586	△ 8,678,104
次期繰越損益金 (G+H)	△ 2,258,347,406	△ 2,240,470,922	△ 2,229,676,253	△ 2,167,605,407	△ 2,159,544,432	△ 2,167,560,796
追加信託差損益金	△ 2,132,165,712	△ 2,116,378,830	△ 2,116,109,263	△ 2,121,795,575	△ 2,118,440,298	△ 2,129,802,915
(配当等相当額)	( 1,499,201,322)	( 1,477,405,516)	( 1,467,359,225)	( 1,461,804,609)	( 1,449,923,472)	( 1,448,004,618)
(売買損益相当額)	(△ 3,631,367,034)	(△ 3,593,784,346)	(△ 3,583,468,488)	(△ 3,583,600,184)	(△ 3,568,363,770)	(△ 3,577,807,533)
繰越損益金	△ 126,181,694	△ 124,092,092	△ 113,566,990	△ 45,809,832	△ 41,104,134	△ 37,757,881

(注) 損益の状況の中で(B)有価証券売買損益は各期末の評価換えによるものを含みます。

(注) 損益の状況の中で(C)信託報酬等には信託報酬に対する消費税等相当額を含めて表示しています。

(注) 損益の状況の中で(F)追加信託差損益金とあるのは、信託の追加設定の際、追加設定をした価額から元本を差し引いた差額分をいいます。

(注) 分配金の計算過程(2024年1月19日～2024年7月18日)は以下の通りです。

項 目	2024年1月19日～ 2024年2月19日	2024年2月20日～ 2024年3月18日	2024年3月19日～ 2024年4月18日	2024年4月19日～ 2024年5月20日	2024年5月21日～ 2024年6月18日	2024年6月19日～ 2024年7月18日
a. 配当等収益(経費控除後)	3,304,469円	2,850,419円	3,166,081円	3,261,883円	3,049,162円	2,984,069円
b. 有価証券売買等損益(経費控除後・繰越欠損金繰戻後)	0円	0円	0円	0円	0円	0円
c. 信託約款に定める収益調整金	1,504,710,814円	1,483,275,418円	1,472,886,790円	1,467,235,627円	1,455,529,896円	1,453,698,653円
d. 信託約款に定める分配準備積立金	0円	0円	0円	0円	0円	0円
e. 分配対象収益(a+b+c+d)	1,508,015,283円	1,486,125,837円	1,476,052,871円	1,470,497,510円	1,458,579,058円	1,456,682,722円
f. 分配対象収益(1万口当たり)	4,277円	4,260円	4,244円	4,229円	4,212円	4,196円
g. 分配金	8,813,961円	8,720,321円	8,693,646円	8,692,901円	8,655,586円	8,678,104円
h. 分配金(1万口当たり)	25円	25円	25円	25円	25円	25円

上記各資産の評価基準及び評価方法、また収益及び費用の計上区分等については、法律及び諸規則に基づき、一般に公正妥当と認められる企業会計の基準に準拠して評価計上処理しています。

## ○分配金のお知らせ

---

	第243期	第244期	第245期	第246期	第247期	第248期
1 万口当たり分配金（税込み）	25円	25円	25円	25円	25円	25円

## ○お知らせ

---

### 約款変更について

2024年1月19日から2024年7月18日までの期間に実施いたしました約款変更はございません。

当ファンドの主要投資対象先の直近の運用状況について、法令および諸規則に基づき、次ページ以降にご報告申し上げます。



◇当ファンドの仕組みは、次の通りです。

商品分類	追加型投信/海外/債券
信託期間	無期限(2003年9月29日設定)
運用方針	<p>1. ブルームバーグオーストラリア債券(総合)インデックス(為替ヘッジなし、円換算ベース)を参考指標として運用を行います。</p> <p>2. 豪ドル建の国債、州政府債、国際機関債、社債、モーゲージ証券及び資産担保証券等を主要投資対象とします。投資を行う公社債は、原則として格付機関からBBB-/Baa3格以上の格付を付与されたものとします。</p> <p>3. デュレーション・コントロール、セクター配分、銘柄選定の3つの戦略により超過収益の獲得を目指します。</p> <p>4. シナリオ・ディペンデント・オプティマイゼーション(SDO)を活用したデュレーション・コントロールを行います。ポートフォリオの平均デュレーションは、原則として参考指標のデュレーション±1年とします。</p> <p>5. 外貨建資産については、原則として為替ヘッジは行いません。したがって、基準価額は、円と豪ドルとの為替変動の影響を受けます。</p>
主要運用対象	豪ドル建の国債、州政府債、国際機関債、社債、モーゲージ証券及び資産担保証券等を主要投資対象とします。
組入制限	外貨建資産への投資割合には制限を設けません。
分配方針	決算日(原則として毎月11日、休業日の場合は翌営業日)に、収益分配方針に基づいて分配を行います。

当報告書に関するお問合わせ先:

フランクリン・templton・ジャパン株式会社

お問合わせ窓口

電話番号: 03-5219-5947

## フランクリン・templton・オーストラリア 債券ファンド(適格機関投資家専用)

### 運用報告書(全体版)

第244期	決算日	2024年2月13日
第245期	決算日	2024年3月11日
第246期	決算日	2024年4月11日
第247期	決算日	2024年5月13日
第248期	決算日	2024年6月11日
第249期	決算日	2024年7月11日

### － 受益者のみなさまへ －

平素は格別のご愛顧を賜り厚く御礼申し上げます。さて、「フランクリン・templton・オーストラリア債券ファンド(適格機関投資家専用)」は、2024年7月11日に第249期の決算を行いましたので、第244期、第245期、第246期、第247期、第248期、第249期の運用状況と収益分配金をご報告申し上げます。今後とも一層のご愛顧を賜りますようお願い申し上げます。

## フランクリン・templton・ジャパン株式会社

〒100-6536 東京都千代田区丸の内一丁目5番1号

フランクリン・templton・ジャパン株式会社(金融商品取引業者  
関東財務局長(金商)第417号)はフランクリン・リソース・インク傘下の資産運用会社です。

<https://www.franklintempleton.co.jp>



## ○最近30期の運用実績

決 算 期	基 準 (分配落)	価 額			債 券 組 入 比 率	債 券 先 物 比 率	純 資 産 総 額
		税 分	込 配	み 期 金 騰 落 率			
	円		円	%	%	%	百万円
220期(2022年2月14日)	4,055		20	△2.4	98.0	0.4	101,053
221期(2022年3月11日)	4,140		12	2.4	98.4	△0.0	102,242
222期(2022年4月11日)	4,338		12	5.1	97.7	0.9	105,980
223期(2022年5月11日)	4,109		12	△5.0	97.5	0.3	98,321
224期(2022年6月13日)	4,219		12	3.0	97.5	0.7	99,298
225期(2022年7月11日)	4,193		12	△0.3	97.8	1.9	97,394
226期(2022年8月12日)	4,287		12	2.5	98.0	0.7	98,365
227期(2022年9月12日)	4,405		12	3.0	97.8	0.8	100,092
228期(2022年10月11日)	4,047		12	△7.9	98.3	0.3	90,778
229期(2022年11月11日)	4,172		12	3.4	98.1	0.4	93,070
230期(2022年12月12日)	4,187		12	0.6	98.3	0.8	92,352
231期(2023年1月11日)	4,059		12	△2.8	97.8	△0.4	88,661
232期(2023年2月13日)	4,064		12	0.4	98.0	△0.3	88,795
233期(2023年3月13日)	4,030		12	△0.5	97.9	△0.5	88,087
234期(2023年4月11日)	4,088		12	1.7	97.2	△1.8	88,895
235期(2023年5月11日)	4,146		12	1.7	97.6	0.3	90,043
236期(2023年6月12日)	4,158		12	0.6	98.0	0.4	90,375
237期(2023年7月11日)	4,122		12	△0.6	97.6	0.5	89,546
238期(2023年8月14日)	4,144		12	0.8	98.5	△0.1	89,669
239期(2023年9月11日)	4,158		12	0.6	97.9	0.1	90,137
240期(2023年10月11日)	4,180		12	0.8	97.8	—	89,884
241期(2023年11月13日)	4,167		12	△0.0	98.3	—	88,831
242期(2023年12月11日)	4,209		12	1.3	98.5	—	87,723
243期(2024年1月11日)	4,355		12	3.8	98.1	—	88,913
244期(2024年2月13日)	4,354		12	0.3	98.5	—	87,452
245期(2024年3月11日)	4,384		12	1.0	98.3	—	86,738
246期(2024年4月11日)	4,447		12	1.7	98.0	—	86,592
247期(2024年5月13日)	4,555		12	2.7	98.5	—	87,469
248期(2024年6月11日)	4,620		12	1.7	98.1	—	86,913
249期(2024年7月11日)	4,844		12	5.1	98.7	—	89,666

(注) 基準価額の騰落率は分配金込み。

(注) 債券先物比率は買建比率－売建比率。

(注) 市場に広く認知されているベンチマーク等で、当ファンドのリスク特性を正確に反映する指標が見当たらないため、現状では、当ファンドの収益率およびリスク特性を特定のベンチマーク等と比較しておりません。

## ○当作成期中の基準価額と市況等の推移

決算期	年 月 日	基準	価 額		債 組 入 比 率	債 先 物 比 率
			騰 落 率	率		
第244期	(期 首) 2024年 1月11日	円		%	%	%
	1月末	4,355	—	—	98.1	—
	(期 末) 2024年 2月13日	4,342	△0.3	0.3	98.2	—
第245期	(期 首) 2024年 2月13日	4,366		—	98.5	—
	2月末	4,354	—	—	98.5	—
	(期 末) 2024年 3月11日	4,384	0.7	1.0	98.5	—
第246期	(期 首) 2024年 3月11日	4,396		—	98.3	—
	3月末	4,384	—	—	98.3	—
	(期 末) 2024年 4月11日	4,456	1.6	1.7	97.4	—
第247期	(期 首) 2024年 4月11日	4,459		—	98.0	—
	4月末	4,447	—	—	98.7	—
	(期 末) 2024年 5月13日	4,537	2.0	2.7	98.5	—
第248期	(期 首) 2024年 5月13日	4,567		—	98.5	—
	5月末	4,555	—	—	99.0	—
	(期 末) 2024年 6月11日	4,604	1.1	1.7	98.1	—
第249期	(期 首) 2024年 6月11日	4,632		—	98.1	—
	6月末	4,620	—	—	98.7	—
	(期 末) 2024年 7月11日	4,757	3.0	5.1	98.7	—
		4,856				—

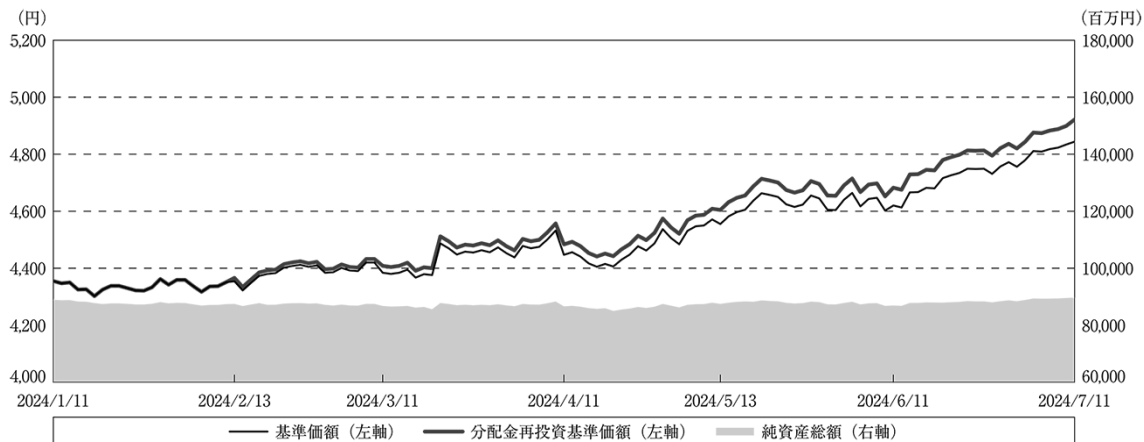
(注) 期末基準価額は分配金込み、騰落率は期首比です。

(注) 債券先物比率は買建比率－売建比率。

## ○運用経過

### 作成期間中の基準価額等の推移

(2024年1月12日～2024年7月11日)



第244期首：4,355円

第249期末：4,844円 (既払分配金(税込み):72円)

騰落率：13.0% (分配金再投資ベース)

(注) 分配金再投資基準価額は、分配金(税込み)を分配時に再投資したものとみなして計算したもので、ファンド運用の実質的なパフォーマンスを示すものです。

(注) 分配金再投資基準価額は、作成期首(2024年1月11日)の値が基準価額と同一となるように指数化しております。

(注) 上記騰落率は、小数点以下第2位を四捨五入して表示しております。

## ○基準価額の変動要因

当作成期の当ファンドのパフォーマンス(騰落率)はプラス(分配金再投資ベース)となりました。

安定した公社債利金を確保したことに加え、豪ドル・円相場が豪ドル高・円安となったことから、為替損益がプラスとなりました。

当作成期のオーストラリア債券市場は、利回りが上昇（価格は下落）しました。

期の前半は、米地銀の低調な決算によりリスク回避色が強まったことから、利回りは低下（価格は上昇）しました。また、ISM非製造業景況指数が市場予想を下回ったことなどを背景に米国国債利回りが低下したことも、オーストラリアの債券利回りの低下要因となりました。

期の半ばは、米雇用統計で雇用者数が市場予想を大幅に上回って増加したことなどから、米連邦準備制度理事会（FRB）の利下げ観測の後退を背景に米国国債利回りが上昇したため、オーストラリアの債券利回りも上昇しました。また、豪消費者物価指数（CPI）の伸びが市場予想を上回ったことから、オーストラリア準備銀行（RBA）の2024年内利下げ観測が後退したことも利回りの上昇要因となりました。

期の後半は、オーストラリアの1-3月期の国内総生産（GDP）が市場予想を下回ったことなどから、利回りは低下しました。しかし、その後はRBAが理事会で政策金利を据え置いたものの、声明文ではインフレの抑制に必要であれば追加利上げの可能性を排除しないことが改めて示されたため、RBAの利下げ観測が後退したことから、利回りは上昇しました。

社債セクターについては、国債利回りが上昇する中、社債利回りも上昇しました。社債スプレッド（国債に対する上乗せ利回り）については、縮小しました。

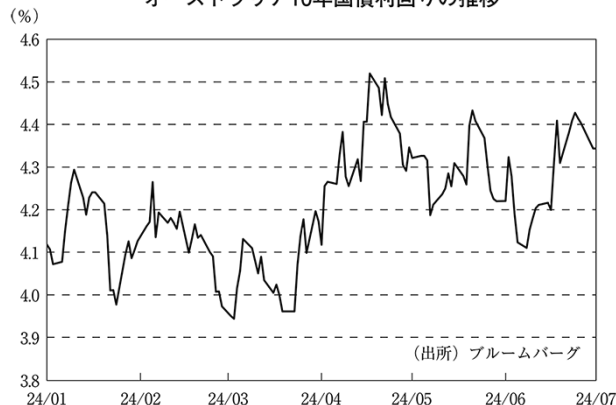
当作成期の豪ドル・円相場は、豪ドル高・円安となりました。

期の前半は、オーストラリアの債券利回りの低下につれ、豪ドル安・円高が一時進みました。しかし、その後はRBAのタカ派的な政策スタンスを受けて、豪ドルは対円で上昇に転じました。

期の半ばは、日銀がマイナス金利の解除など大規模な金融緩和策の修正を発表しましたが、市場では既に織り込み済みとの見方が強かったため、実際に金融政策決定会合で修正案が発表された後は、豪ドルが対円で上昇しました。また、その翌月の金融政策決定会合で日銀が追加利上げを見送ったことから、豪ドルは対円で一段と上昇しました。

期の後半は、タカ派的なRBA理事会や市場予想を上回る豪CPIなどを受け、RBAの利下げ観測が後退したため、豪ドルは対円で上昇しました。

オーストラリア10年国債利回りの推移



豪ドル／円レートの推移



当ファンドは、豪ドル建て資産から得られる相対的に高い利子収入等を分配原資として確保し、それを毎月分配することを目指しております。当ファンドの基準価額は、組入債券が豪ドル建てで為替ヘッジを行わないことから、豪ドル・円相場の変動の影響をそのまま反映しますが、豪ドルベースの原資産は原則としてBBB-/Baa3格以上の格付けの公社債へ投資し、信用リスクの抑制を図ります。当作成期においては、金融債、リート・セクター等を中心とした社債を引き続き厚めとしました。金融債の組み入れにおいては、大手金融機関が発行する流動性・信用力が相対的に高い債券等が組み入れの中心となっています。また、ポートフォリオ全体の平均格付けは引き続き高位に保ちました。

## 分配金

(2024年1月12日～2024年7月11日)

当作成期の分配金につきましては、以下の通りとさせていただきました。なお、収益分配に充当しなかった利益につきましては信託財産中に留保し、運用の基本方針に基づき運用を行います。

## ○分配原資の内訳

(単位：円、1万口当たり・税込み)

項 目	第244期	第245期	第246期	第247期	第248期	第249期
	2024年1月12日～ 2024年2月13日	2024年2月14日～ 2024年3月11日	2024年3月12日～ 2024年4月11日	2024年4月12日～ 2024年5月13日	2024年5月14日～ 2024年6月11日	2024年6月12日～ 2024年7月11日
当期分配金 (対基準価額比率)	12 0.275%	12 0.273%	12 0.269%	12 0.263%	12 0.259%	12 0.247%
当期の収益	11	10	12	12	12	12
当期の収益以外	0	1	—	—	—	—
翌期繰越分配対象額	208	207	208	210	210	212

(注) 対基準価額比率は当期分配金(税込み)の期末基準価額(分配金込み)に対する比率であり、ファンドの収益率とは異なります。

(注) 当期の収益、当期の収益以外は小数点以下切捨てで算出しているため合計が当期分配金と一致しない場合があります。

## ○今後の運用方針

当ファンドは、豪ドル建の国債、州政府債、国際機関債、社債、モーゲージ証券および資産担保証券等を主要投資対象とするファンドです。引き続き、市場環境に注視しながら、組入債券の信用リスク、金利リスク等に配慮しつつ銘柄を厳選し、運用に注力していく所存です。

# ○ 1 万口当たりの費用明細

(2024年 1月12日～2024年 7月11日)

項 目	第244期～第249期		項 目 の 概 要
	金 額	比 率	
(a) 信 託 報 酬	円 11	% 0.252	(a)信託報酬＝作成期間の平均基準価額×信託報酬率
( 投 信 会 社 )	( 5 )	(0.109)	委託した資金の運用の対価
( 販 売 会 社 )	( 6 )	(0.137)	交付運用報告書等各種書類の送付、口座内でのファンドの管理、購入後の情報提供等の対価
( 受 託 会 社 )	( 0 )	(0.005)	運用財産の管理、投信会社からの指図の実行の対価
(b) そ の 他 費 用	0	0.006	(b)その他費用＝作成期間のその他費用÷作成期間の平均受益権口数
( 保 管 費 用 )	( 0 )	(0.004)	保管費用は、海外における保管銀行等に支払う有価証券等の保管及び資金の送金・資産の移転等に要する費用
( 監 査 費 用 )	( 0 )	(0.001)	監査費用は、監査法人等に支払うファンドの監査に係る費用
( 印 刷 等 費 用 )	( 0 )	(0.001)	印刷等費用は、印刷業者等に支払う法定書類の作成、印刷、交付および届出に係る費用
合 計	11	0.258	
作成期間の平均基準価額は、4,513円です。			

(注) 作成期間の費用（消費税等のかかるものは消費税等を含む）は、追加・解約により受益権口数に変動があるため、簡便法により算出した結果です。

(注) 各金額は項目ごとに円未満は四捨五入してあります。

(注) 各比率は1万口当たりのそれぞれの費用金額（円未満の端数を含む）を作成期間の平均基準価額で除して100を乗じたもので、項目ごとに小数第3位未満は四捨五入してあります。

## ○売買及び取引の状況

(2024年1月12日～2024年7月11日)

### 公社債

			第244期～第249期	
			買付額	売付額
外国	オーストラリア	国債証券	千オーストラリアドル 27,511	千オーストラリアドル 37,930
		地方債証券	14,734	25,051
		特殊証券	886	16,787
		社債券(投資法人債券を含む)	21,773	56,255 (8,850)

(注) 金額は受渡し代金。(経過利息分は含まれておりません。)

(注) 単位未満は切捨て。

(注) ( )内は償還等による増減分で、上段の数字には含まれておりません。

(注) 社債券には新株予約権付社債(転換社債)は含まれておりません。

## ○利害関係人との取引状況等

(2024年1月12日～2024年7月11日)

該当事項はございません。

利害関係人とは、投資信託及び投資法人に関する法律第11条第1項に規定される利害関係人です。

## ○第二種金融商品取引業を兼業している投資信託委託会社の自己取引状況

(2024年1月12日～2024年7月11日)

該当事項はございません。

## ○自社による当ファンドの設定・解約状況

(2024年1月12日～2024年7月11日)

該当事項はございません。

○組入資産の明細

(2024年7月11日現在)

外国公社債

(A) 外国(外貨建)公社債 種類別開示

区 分	第249期末							
	額面金額	評 価 額		組入比率	うちBB格以下 組入比率	残存期間別組入比率		
		外貨建金額	邦貨換算金額			5年以上	2年以上	2年未満
	千オーストラリアドル	千オーストラリアドル	千円	%	%	%	%	%
オーストラリア	907,040	810,831	88,461,757	98.7	—	55.2	31.4	12.0
合 計	907,040	810,831	88,461,757	98.7	—	55.2	31.4	12.0

(注) 邦貨換算金額は、当作成期末の時価をわが国の対顧客電信売買相場の仲値により邦貨換算したものです。

(注) 組入比率は、純資産総額に対する評価額の割合。

(注) 金額の単位未満は切捨て。

(B) 外国(外貨建)公社債 銘柄別開示

銘 柄		第249期末					償還年月日
		利 率	額面金額	評 価 額			
				外貨建金額	邦貨換算金額		
		%	千オーストラリアドル	千オーストラリアドル	千円		
オーストラリア	国債証券	AUSTRALIAN GOVERNMENT	3.0	8,000	7,185	783,957	2033/11/21
		AUSTRALIAN GOVT	1.0	2,000	1,644	179,371	2030/12/21
		AUSTRALIAN GOVT	1.25	9,700	7,759	846,554	2032/5/21
		AUSTRALIAN GOVT	1.75	13,200	10,853	1,184,132	2032/11/21
		AUSTRALIAN GOVT	4.5	8,640	8,755	955,276	2033/4/21
		AUSTRALIAN GOVT	3.75	8,000	7,619	831,336	2034/5/21
		AUSTRALIAN GOVT	3.5	16,280	15,104	1,647,935	2034/12/21
		AUSTRALIAN GOVT	2.75	33,950	29,156	3,180,966	2035/6/21
		AUSTRALIAN GOVT	3.75	13,600	12,680	1,383,426	2037/4/21
		AUSTRALIAN GOVT	3.25	5,950	5,113	557,901	2039/6/21
		AUSTRALIAN GOVT	2.75	25,470	19,865	2,167,323	2041/5/21
		AUSTRALIAN GOVT	3.0	10,530	7,976	870,185	2047/3/21
		AUSTRALIAN GOVT	1.75	16,070	8,750	954,700	2051/6/21
		AUSTRALIAN GOVT	4.75	1,200	1,199	130,873	2054/6/21
オーストラリア	地方債証券	AUCKLAND COUNCIL	2.9	1,000	933	101,868	2027/9/16
		AUST CAPITAL TERRITORY	2.25	500	449	49,009	2029/5/22
		AUST CAPITAL TERRITORY	5.25	900	913	99,667	2033/10/24
		AUST CAPITAL TERRITORY	5.25	1,200	1,183	129,070	2036/10/23
		KOMMUNEKREDIT	3.55	3,000	2,844	310,362	2028/7/21
		MANITOBA PROVANCE	3.75	500	489	53,451	2026/6/9
		MANITOBA PROVANCE	3.6	2,000	1,926	210,178	2027/8/17
		MANITOBA PROVANCE	3.5	1,500	1,420	154,981	2028/8/22
		NEW S WALES TREAS CORP	3.0	10,200	9,390	1,024,501	2030/2/20
		NEW S WALES TREASURY	3.0	8,800	8,233	898,237	2029/4/20
		NEW S WALES TREASURY	2.0	17,900	15,106	1,648,131	2031/3/20
		NEW S WALES TREASURY	1.5	7,000	5,509	601,056	2032/2/20
		NEW S WALES TREASURY	2.0	9,000	7,118	776,654	2033/3/8
		NEW S WALES TREASURY	1.75	14,300	10,646	1,161,525	2034/3/20



銘	柄	第249期末				
		利 率	額面金額	評 価 額		償還年月日
				外貨建金額	邦貨換算金額	
オーストラリア		%	千オーストラリアドル	千オーストラリアドル	千円	
	地方債証券					
	NEW S WALES TREASURY	4.75	7,000	6,746	735,989	2035/2/20
	NEW S WALES TREASURY	4.75	1,400	1,314	143,453	2037/2/20
	NORTHERN TERRITORY TREAS	3.5	1,000	963	105,085	2028/4/21
	NORTHERN TERRITORY TREAS	2.0	3,000	2,648	288,989	2029/5/21
	NORTHERN TERRITORY TREAS	3.5	3,000	2,795	305,026	2030/5/21
	NORTHERN TERRITORY TREAS	2.0	2,000	1,659	181,083	2031/4/21
	NORTHERN TERRITORY TREAS	2.5	1,000	830	90,643	2032/5/21
	NORTHERN TERRITORY TREAS	3.75	7,500	6,683	729,138	2033/4/21
	QUEENSLAND TREASURY	2.5	6,000	5,498	599,914	2029/3/6
	QUEENSLAND TREASURY	3.25	8,720	8,201	894,748	2029/8/21
	QUEENSLAND TREASURY	3.5	7,000	6,567	716,525	2030/8/21
	QUEENSLAND TREASURY	1.75	7,000	5,720	624,104	2031/8/21
	QUEENSLAND TREASURY	1.5	5,500	4,320	471,381	2032/3/2
	QUEENSLAND TREASURY	1.5	4,000	3,089	337,077	2032/8/20
	QUEENSLAND TREASURY	2.0	2,000	1,556	169,774	2033/8/22
	QUEENSLAND TREASURY	1.75	9,500	6,972	760,749	2034/7/20
	QUEENSLAND TREASURY	4.5	4,200	3,931	428,943	2035/8/22
	SOUTH AUST GOVT FIN	3.0	4,000	3,789	413,466	2028/5/24
	SOUTH AUST GOVT FIN	2.75	1,000	902	98,445	2030/5/24
	SOUTH AUST GOVT FIN	1.75	4,000	3,176	346,532	2032/5/24
	SOUTH AUST GOVT FIN	1.75	4,000	2,944	321,217	2034/5/24
	TASMANIAN PUBLIC FINANCE	2.0	700	609	66,548	2030/1/24
	TASMANIAN PUBLIC FINANCE	4.0	900	824	89,976	2034/1/20
	TREASURY CORP VICTORIA	3.0	4,200	3,953	431,303	2028/10/20
	TREASURY CORP VICTORIA	2.5	7,500	6,757	737,206	2029/10/22
	TREASURY CORP VICTORIA	1.5	7,500	6,164	672,538	2030/11/20
	TREASURY CORP VICTORIA	1.5	2,000	1,593	173,824	2031/9/10
	TREASURY CORP VICTORIA	4.25	8,000	7,582	827,212	2032/12/20
	TREASURY CORP VICTORIA	2.25	10,400	8,213	896,138	2033/9/15
	TREASURY CORP VICTORIA	2.25	12,900	9,811	1,070,486	2034/11/20
	TREASURY CORP VICTORIA	2.0	13,100	9,420	1,027,792	2035/9/17
	WESTERN AUST TREAS CORP	2.75	2,500	2,303	251,313	2029/7/24
	WESTERN AUST TREAS CORP	1.75	5,500	4,493	490,226	2031/10/22
	WESTERN AUST TREAS CORP	4.25	3,000	2,859	311,926	2033/7/20
	WESTERN AUST TREAS CORP	2.0	1,700	1,288	140,603	2034/10/24
	特殊債券 (除く金融債)					
	ASIAN DEVELOPMENT BANK	4.5	2,000	1,972	215,193	2030/6/20
	CORP ANDINA DE FOMENTO	4.5	9,000	8,910	972,189	2025/6/5
	CORP ANDINA DE FOMENTO	4.5	3,000	2,898	316,207	2027/9/14
	EUROFIMA	3.35	2,000	1,867	203,776	2029/5/21
	EUROPEAN INVESTMENT BANK	4.2	500	493	53,823	2028/8/21
	EUROPEAN INVESTMENT BANK	4.55	1,900	1,852	202,122	2033/6/2
	INTER-AMERICAN DEVEL BK	3.85	5,000	4,844	528,540	2029/1/24
	INTER-AMERICAN DEVEL BK	4.7	500	498	54,409	2030/10/3
	INTL FINANCE CORP	3.15	6,000	5,611	612,247	2029/6/26
	INTL FINANCE CORP	1.25	2,500	2,003	218,540	2031/2/6
	普通社債券 (含む投資法人債券)					
	AGI FINANCE PTY LTD	2.119	2,000	1,821	198,717	2027/6/24
	AGI FINANCE PTY LTD	1.8152	6,000	5,146	561,449	2028/11/23

銘	柄	第249期末				償還年月日
		利 率	額面金額	評 価 額		
				外貨建金額	邦貨換算金額	
オーストラリア		%	千オーストラリアドル	千オーストラリアドル	千円	
	普通社債券 (含む投資法人債券)					
	AGI FINANCE PTY LTD	6.109	1,700	1,738	189,710	2030/6/28
	AIR NEW ZEALAND LTD	5.7	1,500	1,500	163,677	2026/5/25
	AIRSERVICES AUSTRALIA	2.2	900	770	84,089	2030/5/15
	AIRSERVICES AUSTRALIA	5.0	500	496	54,174	2031/5/15
	AIRSERVICES AUSTRALIA	6.0	3,200	3,346	365,155	2032/11/15
	APPF COMMERCIAL FINAN	3.6	2,500	2,040	222,639	2031/11/11
	ARC INFRASTRUCTURE WA	6.018	900	897	97,864	2031/5/27
	AT&T INC	4.1	1,000	984	107,365	2026/1/19
	AUCKLAND INTL AIRPORT	6.482	1,500	1,581	172,570	2033/11/16
	AURIZON FINANCE PTY LTD	3.0	2,500	2,269	247,553	2028/3/9
	AURIZON NETWORK PTY LTD	2.9	3,500	2,941	320,945	2030/9/2
	AUSGRID FINANCE PTY LTD	3.75	1,000	996	108,666	2024/10/30
	AUSGRID FINANCE PTY LTD	1.814	7,300	6,681	728,899	2027/2/5
	AUSNET SERVICES HOLDINGS	4.4	2,500	2,432	265,331	2027/8/16
	AUSNET SERVICES HOLDINGS	4.301	700	673	73,515	2028/3/30
	AUSNET SERVICES HOLDINGS	4.2	5,500	5,247	572,477	2028/8/21
	AUSNET SERVICES HOLDINGS	6.134	900	918	100,203	2033/5/31
	AUST & NZ BANKING FRN	5.906	1,300	1,313	143,256	2032/8/12
	AUST & NZ BANKING FRN	6.405	1,600	1,643	179,321	2034/9/20
	AUST & NZ BANKING GR FRN	6.185	1,000	1,013	110,538	2031/2/26
	AUST & NZ BANKING GROUP	5.35	900	911	99,444	2027/11/4
	AUST & NZ BANKING GROUP	4.95	800	799	87,256	2028/9/11
	AUSTRALIA PACIFIC AIRPOR	3.75	1,000	963	105,123	2026/11/4
	AUSTRALIA PACIFIC AIRPOR	3.763	3,800	3,369	367,613	2031/11/25
	AUSTRALIAN ENERGY MARKET	5.354	500	503	54,933	2028/12/6
	AUSTRALIAN GAS LIGHT	2.1486	5,400	4,784	521,937	2028/4/28
	AUSTRALIAN GAS LIGHT	2.82	1,000	830	90,622	2031/4/28
	AUSTRALIAN POSTAL CORP	4.9921	1,000	999	109,013	2027/12/8
	AUSTRALIAN POSTAL CORP	4.7637	500	491	53,583	2029/5/22
	AUSTRALIAN UNITY HEALTHC	6.781	1,500	1,552	169,402	2029/11/8
	BANCO SANTANDER SA	5.678	1,900	1,906	208,048	2028/3/9
	BANCO SANTANDER SA	5.796	1,400	1,409	153,767	2029/1/23
	BANK OF AMERICA CORP	5.815	500	514	56,156	2028/10/30
	BANK OF MONTREAL	5.338	800	798	87,081	2029/6/27
	BANK OF QUEENSLAND	4.7	1,100	1,082	118,082	2027/1/27
	BENDIGO AND ADELAIDE BK	5.1	1,100	1,097	119,765	2028/6/16
	BNG BANK NV	3.3	5,500	5,158	562,774	2029/4/26
	BNG BANK NV	1.6	1,000	818	89,286	2030/11/27
	BNG BANK NV	1.55	2,000	1,562	170,484	2032/2/19
	BPCE SA	1.8	1,500	1,491	162,776	2024/9/11
	BPCE SA	2.0	3,000	2,915	318,040	2025/6/5
	BPCE SA FRN	6.3424	1,500	1,512	165,000	2028/9/29
	BRISBANE AIRPORT	3.1	3,500	3,365	367,157	2026/6/30
	BWP TRUST	3.3	1,100	1,062	115,920	2026/4/10
	BWP TRUST	2.2	750	667	72,875	2028/3/24
	CHARTER HALL EXCH FIN	2.317	3,000	2,462	268,676	2030/9/25
	CHARTER HALL LWR LTD	2.086	1,600	1,402	153,029	2028/3/3

銘	柄	第249期末				
		利 率	額面金額	評 価 額		償還年月日
				外貨建金額	邦貨換算金額	
オーストラリア		%	千オーストラリアドル	千オーストラリアドル	千円	
	普通社債券 (含む投資法人横断)					
	CHARTER HALL LWR LTD	2.656	2,900	2,462	268,615	2029/12/17
	CHARTER HALL LWR LTD	2.787	1,500	1,221	133,284	2031/3/3
	CHC FINANCE PTY LTD	3.092	3,400	2,817	307,395	2031/4/21
	CHORUS LTD	5.974	500	506	55,228	2030/9/18
	CIP FUNDING PTY LTD	3.026	1,400	1,285	140,290	2027/12/16
	CLIFFORD CAPITAL PTE LTD	4.753	750	753	82,176	2028/8/31
	CNH CAPITAL AUS	5.8	2,200	2,218	242,062	2026/7/13
	COLES GROUP TREASURY	2.2	5,000	4,682	510,840	2026/11/6
	COLES GROUP TREASURY	2.1	1,400	1,151	125,675	2030/8/27
	COMMONWEALTH BANK AU FRN	5.3625	1,500	1,515	165,379	2027/8/18
	COMMONWEALTH BANK AU FRN	4.946	1,400	1,379	150,510	2032/4/14
	COMMONWEALTH BANK AU FRN	6.86	1,000	1,037	113,223	2032/11/9
	COMMONWEALTH BANK AU FRN	6.704	1,000	1,048	114,338	2038/3/15
	COMMONWEALTH BANK AUST	3.25	4,000	3,854	420,488	2026/11/17
	COMMONWEALTH BANK AUST	2.4	1,000	941	102,717	2027/1/14
	COMMONWEALTH BANK AUST	5.0	1,500	1,503	164,052	2028/1/13
	COMMONWEALTH BANK AUST	4.9	700	698	76,253	2028/8/17
	COMPUTERSHARE US INC	3.147	1,300	1,200	130,981	2027/11/30
	CONNECTEAST FINANCE PTY	3.4	1,000	967	105,505	2026/3/25
	CONNECTEAST FINANCE PTY	5.6	700	694	75,795	2031/6/27
	CONTACT ENERGY LTD	6.398	1,100	1,140	124,435	2030/11/21
	CPIF FINANCE PTY LTD	2.485	3,600	2,912	317,792	2030/10/28
	CPPIB CAPITAL INC	4.45	1,600	1,590	173,531	2027/9/1
	CPPIB CAPITAL INC	4.2	500	491	53,616	2028/5/2
	CPPIB CAPITAL INC	4.4	500	493	53,811	2029/1/15
	CPPIB CAPITAL INC	5.2	1,000	1,005	109,726	2034/3/4
	CREDIT AGRICOLE SA	5.3636	750	751	81,982	2028/6/1
	DBNGP FINANCE CO PTY	4.225	4,000	3,952	431,271	2025/5/28
	DEXUS FINANCE PTY LTD	4.25	4,500	4,338	473,354	2027/5/11
	DEXUS FINANCE PTY LTD	2.5	5,100	4,311	470,390	2029/10/17
	DEXUS FINANCE PTY LTD	3.0	3,000	2,395	261,355	2032/2/3
	DEXUS WHOLESALE PROPERTY	4.75	6,500	6,463	705,203	2025/6/16
	DOWNER GROUP FINANCE PTY	3.7	2,000	1,929	210,510	2026/4/29
	DWPF FINANCE PTY LTD	1.9	2,100	1,811	197,601	2028/8/4
	DWPF FINANCE PTY LTD	2.6	1,500	1,151	125,639	2032/8/4
	EDITH COWAN UNIVERSITY	3.0	500	452	49,371	2029/4/11
	ELECTRANET PTY LTD I/L	2.4737	1,300	1,141	124,571	2028/12/15
	ENERGY PARTNERSHIP GAS	3.642	2,500	2,484	271,050	2024/12/11
	ETSA UTILITIES FINANCE	5.634	500	501	54,703	2032/12/3
	EXPORT FIN & INS	1.465	1,000	808	88,236	2031/8/18
	FONTERRA COOPERATIVE GRO	3.75	2,500	2,443	266,604	2026/6/16
	FONTERRA COOPERATIVE GRO	4.0	6,000	5,804	633,260	2027/11/2
	GAIF BOND ISSUER P/L	2.584	5,400	4,944	539,442	2027/11/18
	GAIF BOND ISSUER P/L	1.9	5,300	4,533	494,560	2028/12/14
	GENERAL MOTORS FINL CO	1.55	3,000	2,864	312,536	2025/9/2
	GENERAL PROPERTY TRUST	3.657	5,000	4,821	526,001	2026/8/24
	GENERAL PROPERTY TRUST	2.849	2,800	2,205	240,590	2032/2/20

銘	柄	第249期末				償還年月日
		利 率	額面金額	評 価 額		
				外貨建金額	邦貨換算金額	
オーストラリア		%	千オーストラリアドル	千オーストラリアドル	千円	
	普通社債券 (含む投資法人債券)					
	GPT RE LTD	3.6725	700	697	76,145	2024/9/19
	GPT WHL OFFICE FD NO1	3.222	2,700	2,241	244,600	2031/11/5
	GPT WHOLESALE SHOP CENTR	3.993	4,200	4,191	457,252	2024/9/11
	GPT WHOLESALE SHOP CENTR	4.49	4,500	4,305	469,767	2028/2/28
	GTA FINANCE CO PTY LTD	2.2	1,000	896	97,771	2027/8/26
	HEATHROW FUNDING LTD	4.15	3,000	2,688	293,293	2028/10/11
	HSBC LTD SYDNEY	5.1	700	701	76,547	2028/3/3
	ICPF FINANCE PTY LTD	4.25	4,500	4,256	464,350	2027/4/21
	ICPF FINANCE PTY LTD	2.725	5,500	4,480	488,842	2030/10/11
	INCITEC PIVOT LTD	4.3	3,200	3,135	342,090	2026/3/18
	ING BANK (AUSTRALIA) LTD	4.837	500	496	54,163	2027/3/22
	INSURANCE AUSTRALIA FRN	6.7209	1,000	1,007	109,965	2045/6/15
	JOHN DEERE FINANCIAL LTD	4.9	600	598	65,339	2025/7/28
	JOHN DEERE FINANCIAL LTD	5.05	500	499	54,486	2029/6/28
	JP MORGAN CHASE & CO	4.5	5,000	4,937	538,724	2026/1/30
	KFW	4.2	4,400	4,330	472,460	2029/2/8
	KIWIBANK LTD	4.25	2,900	2,804	306,018	2027/10/27
	KOMMUNALBANKEN AS	4.35	1,500	1,484	161,998	2028/1/18
	KOMMUNALBANKEN AS	2.5	1,500	1,247	136,151	2032/8/3
	KOREA SOUTHERN POWER FRN	5.3786	800	799	87,267	2024/10/30
	LA TROBE UNIVERSITY	5.311	500	503	54,911	2030/8/8
	LENDLEASE FINANCE LTD	3.7	1,500	1,234	134,657	2031/3/31
	LIBERTY FINANCIAL PT FRN	6.8209	2,500	2,510	273,854	2025/3/17
	LIBERTY FINANCIAL PT FRN	6.885	1,900	1,909	208,359	2026/5/25
	LIBERTY FINANCIAL PT FRN	8.1709	1,000	1,039	113,459	2028/3/16
	LLOYDS BANK PLC	4.0	4,000	3,969	433,078	2025/3/7
	LLOYDS BANKING GROUP FRN	5.687	500	500	54,570	2030/3/6
	LLOYDS BANKING GROUP PLC	5.802	800	806	88,033	2029/3/17
	LONSDALE FINANCE PTY LTD	3.9	4,000	3,928	428,592	2025/10/15
	LONSDALE FINANCE PTY LTD	2.45	1,200	1,123	122,599	2026/11/20
	LONSDALE FINANCE PTY LTD	2.1	5,300	4,769	520,329	2027/10/15
	MACQUARIE BANK FRN	5.9209	1,250	1,256	137,074	2031/6/17
	MACQUARIE BANK LTD FRN	6.082	1,600	1,615	176,206	2032/6/7
	MACQUARIE UNIVERSITY	3.5	3,000	2,797	305,158	2028/9/7
	MACQUARIE UNIVERSITY	2.25	5,000	4,211	459,429	2030/5/22
	MCDONALD'S CORP	3.45	500	485	52,980	2026/9/8
	MERCURY NZ LTD	2.918	600	543	59,264	2028/11/17
	METLIFE GLOB FUNDING I	4.0	3,000	2,898	316,191	2027/7/13
	MIRVAC GROUP FINANCE LTD	2.6	2,700	2,321	253,291	2029/9/18
	MITSUBISHI HC CAP UK PLC	5.805	900	906	98,871	2026/12/7
	MIZUHO FINANCIAL GRO FRN	6.025	1,500	1,540	168,082	2029/8/28
	MONASH UNIVERSITY	4.05	1,200	1,136	124,021	2029/4/6
	NATIONAL AUSTRALIA B FRN	6.0425	2,000	2,019	220,337	2030/11/18
	NATIONAL AUSTRALIA B FRN	6.322	1,200	1,225	133,735	2032/8/3
	NATIONAL AUSTRALIA B FRN	6.163	500	508	55,524	2033/3/9
	NATIONAL AUSTRALIA B FRN	6.342	1,000	1,019	111,202	2039/6/6
	NATIONAL AUSTRALIA BANK	2.9	2,600	2,472	269,712	2027/2/25

銘	柄	第249期末				償還年月日
		利 率	額面金額	評 価 額		
				外貨建金額	邦貨換算金額	
オーストラリア		%	千オーストラリアドル	千オーストラリアドル	千円	
	普通社債券 (含む投資法人債券)					
	NATIONAL AUSTRALIA BANK	4.4	500	490	53,519	2028/5/12
	NATIONL HOUSING FIN INVT	1.52	1,000	846	92,298	2030/5/27
	NATIONWIDE BLDG SOCIETY	5.35	2,000	1,992	217,418	2028/3/15
	NATWEST MARKETS PLC	5.0546	500	498	54,356	2025/8/12
	NATWEST MARKETS PLC	5.899	2,800	2,847	310,709	2028/8/23
	NBN CO LTD	1.0	2,000	1,890	206,296	2025/12/3
	NBN CO LTD	2.15	1,500	1,342	146,431	2028/6/2
	NBN CO LTD	5.2	500	500	54,643	2028/8/25
	NBN CO LTD	2.2	4,000	3,316	361,868	2030/12/16
	NEDER WATERSCHAPSBANK	3.45	2,620	2,501	272,967	2028/7/17
	NEDER WATERSCHAPSBANK	3.3	500	468	51,083	2029/5/2
	NESTLE CAPITAL CORP	5.25	1,000	994	108,508	2034/4/4
	NETWORK FINANCE CO PTY L	2.25	2,200	2,048	223,492	2026/11/11
	NEW YORK LIFE GLOBAL FDG	5.35	2,000	2,010	219,293	2028/9/19
	NSW ELECTRICITY NETWORKS	2.732	500	440	48,040	2029/4/23
	NSW ELECTRICITY NETWORKS	5.77	1,350	1,362	148,670	2030/5/29
	OPTUS FINANCE PTY LTD	1.6	3,300	3,186	347,688	2025/7/1
	OPTUS FINANCE PTY LTD	2.5	2,000	1,688	184,169	2030/7/1
	ORIX AUSTRALIA CORP LTD	5.277	900	896	97,807	2027/3/4
	QIC SHOPPING CENTRE FUND	2.0	6,300	6,083	663,704	2025/8/15
	QIC SHOPPING CENTRE FUND	5.8	1,300	1,301	141,951	2031/5/21
	QPH FINANCE CO PTY LTD	2.3	1,100	1,005	109,653	2027/7/29
	QPH FINANCE CO PTY LTD	2.85	2,000	1,681	183,436	2031/1/29
	RABOBANK NEDERLAND(AUST)	5.051	600	599	65,391	2029/2/26
	RABOBANK NEDERLAND(AUST)	5.09	800	800	87,283	2029/7/17
	REGION RETAIL TRUST	5.55	500	496	54,170	2031/3/5
	REGISTRY FINANCE PTY LTD	5.472	1,500	1,492	162,817	2031/12/19
	SGSP AUSTRALIA ASSETS	1.843	2,300	1,988	216,900	2028/9/15
	SHINHAN BANK	1.183	3,560	3,397	370,630	2025/9/29
	SHOPPING CENTRES AUSTRAL	2.45	2,400	2,054	224,116	2029/9/24
	SPARK FINANCE LTD	4.0	5,000	4,822	526,183	2027/10/20
	SPARK FINANCE LTD	2.6	3,500	3,010	328,444	2030/3/18
	STOCKLAND TRUST MGMNT	2.3	1,700	1,511	164,892	2028/3/24
	STOCKLAND TRUST MGMNT	5.45	1,800	1,779	194,155	2030/4/26
	STOCKLAND TRUST MGMNT	6.1	500	496	54,172	2034/9/12
	SUNCORP GROUP LTD FRN	6.9992	900	931	101,595	2038/12/1
	SUNCORP-METWAY LTD	3.25	9,000	8,695	948,682	2026/8/24
	SUNCORP-METWAY LTD	5.45	1,000	1,012	110,483	2027/5/24
	SUNCORP-METWAY LTD	4.8	2,400	2,385	260,211	2027/12/14
	SUNCORP-METWAY LTD	5.2	500	503	54,984	2028/7/12
	SWEDISH EXPORT CREDIT	5.4	1,000	1,020	111,362	2030/11/1
	TELSTRA CORP LTD	4.0	4,500	4,393	479,329	2027/4/19
	TELSTRA CORP LTD	4.9	1,500	1,495	163,142	2028/3/8
	TELSTRA GROUP LTD	5.25	500	498	54,414	2031/9/6
	TELSTRA GROUP LTD	5.65	500	503	54,920	2034/3/6
	TRANSPOWER NEW ZEALAND L	4.977	600	599	65,392	2028/11/29
	TRANSURBAN QUEENSLAND FI	6.35	500	518	56,569	2030/5/2

銘	柄	第249期末				償還年月日
		利 率	額面金額	評 価 額		
				外貨建金額	邦貨換算金額	
オーストラリア		%	千オーストラリアドル	千オーストラリアドル	千円	
	普通社債券 (含む投資法人債)					
	TRANSURBAN QUEENSLAND FI	3.25	2,200	1,872	204,242	2031/8/5
	UBS AG AUSTRALIA	1.2	900	864	94,325	2025/7/30
	UBS AG AUSTRALIA	1.1	3,000	2,814	307,056	2026/2/26
	UNITED ENERGY DISTRIBUTI	2.2	2,300	2,150	234,651	2026/10/29
	UNIVERSITY OF WOLLONGONG	1.746	1,000	860	93,843	2028/12/15
	VER FINCO PTY	2.4	1,000	878	95,806	2028/9/21
	VERIZON COMMUNICATIONS	2.1	2,500	2,370	258,572	2026/5/6
	VERIZON COMMUNICATIONS	4.5	3,000	2,945	321,316	2027/8/17
	VERIZON COMMUNICATIONS	2.65	3,000	2,561	279,501	2030/5/6
	VERIZON COMMUNICATIONS	3.0	1,000	844	92,184	2031/3/23
	VICINITY CENTRES	2.6	3,500	3,415	372,611	2025/6/27
	VICINITY CENTRES	4.0	5,000	4,808	524,659	2027/4/26
	VICINITY CENTRES TRUST	4.927	1,400	1,369	149,391	2028/6/2
	VICTORIA POWER NETWORKS	5.057	700	689	75,274	2029/3/14
	VOLKSWAGEN FIN SERV AUST	2.4	3,000	2,989	326,139	2024/8/28
	VOLKSWAGEN FIN SERV AUST	1.4	1,700	1,623	177,164	2025/8/25
	WELLS FARGO & COMPANY	4.0	3,500	3,392	370,142	2027/4/27
	WESFARMERS LTD	1.941	1,400	1,244	135,794	2028/6/23
	WESTCONNEX FINANCE CO PT	6.15	500	515	56,191	2030/10/9
	WESTCONNEX FINANCE CO PT	3.15	4,600	3,938	429,730	2031/3/31
	WESTERN SYDNEY UNI	1.606	1,100	981	107,047	2027/12/8
	WESTPAC BANKING	4.8	600	597	65,173	2028/2/16
	WESTPAC BANKING CORP FRN	5.9611	4,200	4,234	461,986	2031/1/29
	WOOLWORTHS GROUP LTD	1.85	1,000	904	98,670	2027/11/15
	WOOLWORTHS GROUP LTD	2.8	1,200	1,040	113,554	2030/5/20
	WSO FINANCE PTY LTD	4.5	4,000	3,910	426,656	2027/9/30
合	計				88,461,757	

(注) 邦貨換算金額は、当作成期末の時価をわが国の対顧客電信売買相場の仲値により邦貨換算したものです。

(注) 金額の単位未満は切捨て。

## ○投資信託財産の構成

(2024年7月11日現在)

項	目	第249期末	
		評 価 額	比 率
		千円	%
公社債		88,461,757	98.1
コール・ローン等、その他		1,670,994	1.9
投資信託財産総額		90,132,751	100.0

(注) 金額の単位未満は切捨て。

(注) 当作成期末における外貨建純資産 (89,843,041千円) の投資信託財産総額 (90,132,751千円) に対する比率は99.7%です。

(注) 外貨建資産は、当作成期末の時価をわが国の対顧客電信売買相場の仲値により邦貨換算したものです。なお、7月11日における邦貨換算レートは、1オーストラリアドル=109.10円です。

## ○特定資産の価格等の調査

(2024年1月12日～2024年7月11日)

該当事項はございません。

## ○資産、負債、元本及び基準価額の状況

項 目	第244期末	第245期末	第246期末	第247期末	第248期末	第249期末
	2024年2月13日現在	2024年3月11日現在	2024年4月11日現在	2024年5月13日現在	2024年6月11日現在	2024年7月11日現在
	円	円	円	円	円	円
(A) 資産	88,263,907,343	87,425,907,199	86,913,531,547	87,954,290,783	87,932,615,711	90,717,485,705
コール・ローン等	758,620,385	1,259,906,457	1,219,906,832	878,697,695	1,445,552,435	284,760,357
公社債(評価額)	86,108,056,010	85,259,101,660	84,860,041,831	86,159,311,736	85,303,682,192	88,461,757,004
未収入金	526,004,752	101,253,111	—	105,628,955	471,411,377	1,211,811,310
未収利息	823,955,916	761,499,747	776,639,813	743,138,177	677,609,771	733,127,110
前払費用	12,108,070	5,407,735	15,248,703	22,429,393	25,667,778	14,090,756
その他未収収益	33,360,940	36,936,779	39,845,464	43,168,330	6,751,036	9,895,182
差入委託証拠金	1,801,270	1,801,710	1,848,904	1,916,497	1,941,122	2,043,986
(B) 負債	811,760,202	687,269,655	321,317,804	484,735,274	1,018,868,614	1,051,454,632
未払金	530,386,944	385,782,061	—	121,899,220	467,472,000	675,257,313
未払収益分配金	241,049,701	237,398,719	233,673,605	230,425,792	225,764,271	222,122,392
未払解約金	—	31,229,998	49,999,999	93,769,999	290,049,998	117,039,998
未払信託報酬	40,018,578	32,611,921	37,366,148	38,354,242	35,305,862	36,753,595
未払利息	498	2,090	—	—	—	—
その他未払費用	304,481	244,866	278,052	286,021	276,483	281,334
(C) 純資産総額(A-B)	87,452,147,141	86,738,637,544	86,592,213,743	87,469,555,509	86,913,747,097	89,666,031,073
元本	200,874,751,588	197,832,266,580	194,728,004,232	192,021,494,076	188,136,893,196	185,101,993,667
次期繰越損益金	△113,422,604,447	△111,093,629,036	△108,135,790,489	△104,551,938,567	△101,223,146,099	△95,435,962,594
(D) 受益権総口数	200,874,751,588口	197,832,266,580口	194,728,004,232口	192,021,494,076口	188,136,893,196口	185,101,993,667口
1万口当たり基準価額(C/D)	4,354円	4,384円	4,447円	4,555円	4,620円	4,844円

<注記事項>

(注) 元本の状況

    当作成期首元本額 204,186,098,511円

    当作成期中追加設定元本額 485,258,414円

    当作成期中一部解約元本額 19,569,363,258円

(注) 元本の欠損

    純資産総額が元本額を下回っており、その差額は95,435,962,594円であります。

## ○損益の状況

項 目	第244期	第245期	第246期	第247期	第248期	第249期
	2024年1月12日～ 2024年2月13日	2024年2月14日～ 2024年3月11日	2024年3月12日～ 2024年4月11日	2024年4月12日～ 2024年5月13日	2024年5月14日～ 2024年6月11日	2024年6月12日～ 2024年7月11日
	円	円	円	円	円	円
(A) 配当等収益	273,589,670	220,846,295	255,923,084	269,882,309	245,100,955	261,937,434
受取利息	271,531,787	218,168,318	254,004,313	267,783,378	243,067,624	260,161,698
その他収益金	2,095,236	2,702,224	1,925,201	2,098,931	2,033,331	1,775,736
支払利息	△ 37,353	△ 24,247	△ 6,430	-	-	-
(B) 有価証券売買損益	△ 10,476,168	660,807,944	1,230,556,951	2,079,613,764	1,230,498,629	4,151,277,416
売買益	195,420,059	877,691,022	1,992,669,596	2,886,281,220	1,257,037,457	4,325,017,362
売買損	△ 205,896,227	△ 216,883,078	△ 762,112,645	△ 806,667,456	△ 26,538,828	△ 173,739,946
(C) 信託報酬等	△ 40,945,796	△ 33,513,548	△ 38,247,503	△ 39,242,547	△ 36,246,797	△ 37,687,025
(D) 当期繰越損益金 (A+B+C)	222,167,706	848,140,691	1,448,232,532	2,310,253,526	1,439,352,787	4,375,527,825
(E) 前期繰越損益金	△ 12,995,730,823	△ 12,813,396,372	△ 11,988,175,801	△ 10,616,148,798	△ 8,362,394,736	△ 7,030,672,002
(F) 追加信託差損益金	△ 100,407,991,629	△ 98,890,974,636	△ 97,362,173,615	△ 96,015,617,503	△ 94,074,339,879	△ 92,558,696,025
(配当等相当額)	( 4,187,718,106)	( 4,124,316,003)	( 4,038,920,803)	( 3,982,941,683)	( 3,902,390,680)	( 3,839,525,783)
(売買損益相当額)	(△104,595,709,735)	(△103,015,290,639)	(△101,401,094,418)	(△99,998,559,186)	(△97,976,730,559)	(△96,398,221,808)
(G) 計 (D+E+F)	△ 113,181,554,746	△ 110,856,230,317	△ 107,902,116,884	△ 104,321,512,775	△ 100,997,381,828	△ 95,213,840,202
(H) 収益分配金	△ 241,049,701	△ 237,398,719	△ 233,673,605	△ 230,425,792	△ 225,764,271	△ 222,122,392
次期繰越損益金 (G+H)	△ 113,422,604,447	△ 111,093,629,036	△ 108,135,790,489	△ 104,551,938,567	△ 101,223,146,099	△ 95,435,962,594
追加信託差損益金	△ 100,407,991,629	△ 98,912,004,040	△ 97,362,173,615	△ 96,015,617,503	△ 94,074,339,879	△ 92,558,696,025
(配当等相当額)	( 4,187,718,106)	( 4,103,286,599)	( 4,038,920,803)	( 3,982,941,683)	( 3,902,390,680)	( 3,839,525,783)
(売買損益相当額)	(△104,595,709,735)	(△103,015,290,639)	(△101,401,094,418)	(△99,998,559,186)	(△97,976,730,559)	(△96,398,221,808)
分配準備積立金	3,979,693	-	15,663,259	50,381,871	62,671,439	99,212,225
繰越損益金	△ 13,018,592,511	△ 12,181,624,996	△ 10,789,280,133	△ 8,586,702,935	△ 7,211,477,659	△ 2,976,478,794

(注) 損益の状況の中で(B)有価証券売買損益は各期末の評価換えによるものを含みます。

(注) 損益の状況の中で(C)信託報酬等には信託報酬に対する消費税等相当額を含めて表示しています。

(注) 損益の状況の中で(F)追加信託差損益金とあるのは、信託の追加設定の際、追加設定をした価額から元本を差し引いた差額分をいいます。

(注) 信託財産の運用の指図に係る権限の全部又は一部を委託するために要する費用として、委託者報酬のうち販売会社へ支払う手数料を除いた額の100分の96相当額を支払っております。

<分配金の計算過程>

決 算 期	第244期	第245期	第246期	第247期	第248期	第249期
	円	円	円	円	円	円
(A) 配当等収益(費用控除後)	232,643,874	212,451,151	249,336,864	265,373,340	239,080,362	259,698,825
(B) 有価証券売買等損益 (費用控除後、繰越欠損金補填後)	0	0	0	0	0	0
(C) 収益調整金	4,187,718,106	4,124,316,003	4,038,920,803	3,982,941,683	3,902,390,680	3,839,525,783
(D) 分配準備積立金	12,385,520	3,918,164	0	15,434,323	49,355,348	61,635,792
分配対象収益額 (A+B+C+D)	4,432,747,500	4,340,685,318	4,288,257,667	4,263,749,346	4,190,826,390	4,160,860,400
(1万口当たり収益分配対象額)	( 220)	( 219)	( 220)	( 222)	( 222)	( 224)
収益分配金	241,049,701	237,398,719	233,673,605	230,425,792	225,764,271	222,122,392
(1万口当たり収益分配金)	( 12)	( 12)	( 12)	( 12)	( 12)	( 12)



## ○分配金のお知らせ

	第244期	第245期	第246期	第247期	第248期	第249期
1 万口当たり分配金 (税込み)	12円	12円	12円	12円	12円	12円

### ◇分配金をお支払いする場合

分配金は各決算日から起算して5営業日までにお支払いを開始しております。

### ◇分配金を再投資する場合

お手持り分配金は、各決算日現在の基準価額に基づいて、みなさまの口座に繰入れて再投資いたします。

◇分配金は、分配後の基準価額と個々の受益者の個別元本との差により普通分配金と元本払戻金（特別分配金）にわかれます。分配後の基準価額が個別元本と同額または上回る場合は全額普通分配金となります。分配後の基準価額が個別元本を下回る場合は、下回る部分に相当する金額が元本払戻金（特別分配金）、残りの部分が普通分配金となります。

◇元本払戻金（特別分配金）が発生した場合は、分配金発生時に個々の受益者の個別元本から当該元本払戻金（特別分配金）を控除した額が、その後の個々の受益者の個別元本となります。

# マネー・インカム・マザーファンド

## 運用報告書

第21期（決算日 2024年7月18日）  
（2023年7月19日～2024年7月18日）

当ファンドの仕組みは次の通りです。

信託期間	2003年9月30日から原則無期限です。
運用方針	わが国の国債および格付の高い公社債に投資を行ない、安定した収益の確保をめざして安定運用を行ないます。
主要運用対象	わが国の国債および格付の高い公社債を主要投資対象とします。
組入制限	株式への投資は行ないません。 外貨建資産への投資は行ないません。

## ファンド概要

わが国の国債および格付の高い公社債に投資を行ない、利息等収益の確保をめざして運用を行ないます。ただし、市況動向に急激な変化が生じたとき、ならびに残存信託期間、残存元本が運用に支障をきたす水準となったときなどやむを得ない事情が発生した場合には、上記のような運用ができない場合があります。

## 【運用報告書の表記について】

・原則として、各表の数量、金額の単位未満は切捨て、比率は四捨五入で表記しておりますので、表中の個々の数字の合計が合計欄の値とは一致しないことがあります。ただし、単位未満の数値については小数を表記する場合があります。

## ○最近5期の運用実績

決 算 期	基 準	価 額		債 組 入 比	券 率	純 資 産 額
		騰 落	中 率			
17期(2020年7月20日)	円		%		%	百万円
	10,138		△0.0		—	1
18期(2021年7月19日)	10,137		△0.0		—	0.85332
19期(2022年7月19日)	10,137		0.0		—	1
20期(2023年7月18日)	10,135		△0.0		—	1
21期(2024年7月18日)	10,136		0.0		—	1

(注) 安定した収益の確保をめざして安定運用を行なっているため、ベンチマークおよび適切な参考指数はございません。

## ○当期中の基準価額と市況等の推移

年 月 日	基 準	価 額	
		騰 落	率
(期 首) 2023年7月18日	円		%
	10,135		—
7月末	10,134		△0.0
8月末	10,134		△0.0
9月末	10,134		△0.0
10月末	10,134		△0.0
11月末	10,134		△0.0
12月末	10,134		△0.0
2024年1月末	10,134		△0.0
2月末	10,134		△0.0
3月末	10,134		△0.0
4月末	10,135		0.0
5月末	10,135		0.0
6月末	10,136		0.0
(期 末) 2024年7月18日	10,136		0.0

(注) 騰落率は期首比です。

## ○運用経過

(2023年7月19日～2024年7月18日)

## 基準価額の推移

期間の初め10,135円の基準価額は、期間末に10,136円となり、騰落率は+0.0%となりました。

## 基準価額の変動要因

期間中、基準価額に影響した主な要因は以下の通りです。

## &lt;値上がり要因&gt;

- ・利息収入などを得たこと。

## &lt;値下がり要因&gt;

- ・無担保コール翌日物金利がマイナス圏で推移したこと（2024年3月中旬まで）。

## (国内短期金利市況)

無担保コール翌日物金利は、期間の初めの-0.05%近辺から、日銀によるマイナス金利政策の下でコール市場でもマイナス圏での取引が続いたものの、2024年3月の金融政策決定会合においてマイナス金利政策の解除が決定されたことから、0.08%近辺で期間末を迎えました。

国庫短期証券（TB）3ヵ月物金利は、期間の初めの-0.15%近辺から、日銀による国債買入れの継続などを受けてマイナス圏での推移が続いたものの、2024年3月にはマイナス金利政策の解除が決定されたことから、0.02%近辺で期間末を迎えました。

## ポートフォリオ

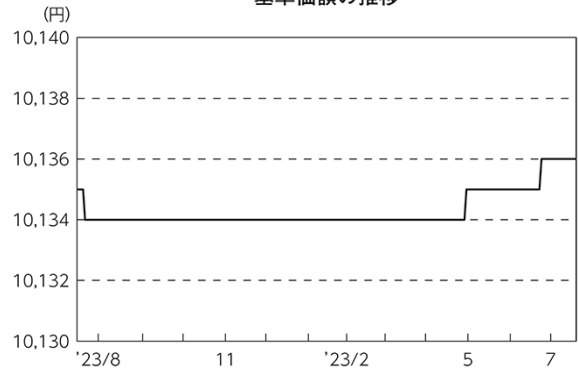
運用の基本方針に従い、国庫短期証券の購入や現先取引、コールローンや金銭信託などを通じて元本の安全性を重視した運用を行ないました。

## ○今後の運用方針

引き続き、安定した収益の確保をめざして安定運用を行なう方針です。主要投資対象は原則として、わが国の国債および格付の高い公社債とし、それらの現先取引なども活用する方針です。また、コールローンや金銭信託などに投資することもあります。

将来の市場環境の変動などにより、当該運用方針が変更される場合があります。

基準価額の推移



期首	期中高値	期中安値	期末
2023/07/18	2024/06/24	2023/07/24	2024/07/18
10,135円	10,136円	10,134円	10,136円

**○1万口当たりの費用明細**

(2023年7月19日～2024年7月18日)

該当事項はございません。

**○売買及び取引の状況**

(2023年7月19日～2024年7月18日)

該当事項はございません。

**○利害関係人との取引状況等**

(2023年7月19日～2024年7月18日)

該当事項はございません。

利害関係人とは、投資信託及び投資法人に関する法律第11条第1項に規定される利害関係人です。

**○第一種金融商品取引業、第二種金融商品取引業又は商品取引受託業務を兼業している委託会社の自己取引状況** (2023年7月19日～2024年7月18日)

該当事項はございません。また委託会社に売買委託手数料は支払われておりません。

**○組入資産の明細**

(2024年7月18日現在)

2024年7月18日現在、有価証券等の組入れはございません。

## ○投資信託財産の構成

(2024年7月18日現在)

項 目	当 期 末	
	評 価 額	比 率
コール・ローン等、その他	千円 1,218	% 100.0
投資信託財産総額	1,218	100.0

(注) 比率は、投資信託財産総額に対する割合です。

## ○資産、負債、元本及び基準価額の状況 (2024年7月18日現在)

項 目	当 期 末
	円
(A) 資産	1,218,163
コール・ローン等	1,218,161
未収利息	2
(B) 負債	0
(C) 純資産総額(A-B)	1,218,163
元本	1,201,827
次期繰越損益金	16,336
(D) 受益権総口数	1,201,827口
1万口当たり基準価額(C/D)	10,136円

(注) 当ファンドの期首元本額は1,072,400円、期中追加設定元本額は198,060円、期中一部解約元本額は68,633円です。

(注) 2024年7月18日現在の元本の内訳は以下の通りです。

・日興 豪州 インカム・オープン (毎月分配型) 1,201,827円

(注) 1口当たり純資産額は1.0136円です。

## ○損益の状況 (2023年7月19日～2024年7月18日)

項 目	当 期
	円
(A) 配当等収益	171
受取利息	258
支払利息	△ 87
(B) 当期損益金(A)	171
(C) 前期繰越損益金	14,429
(D) 追加信託差損益金	2,654
(E) 解約差損益金	△ 918
(F) 計(B+C+D+E)	16,336
次期繰越損益金(F)	16,336

(注) 損益の状況の中で(D)追加信託差損益金とあるのは、信託の追加設定の際、追加設定をした価額から元本を差し引いた差額分をいいます。

(注) 損益の状況の中で(E)解約差損益金とあるのは、中途解約の際、元本から解約価額を差し引いた差額分をいいます。

上記各資産の評価基準及び評価方法、また収益及び費用の計上区分等については、法律及び諸規則に基づき、一般に公正妥当と認められる企業会計の基準に準拠して評価計上処理しています。

## ○お知らせ

## 約款変更について

2023年7月19日から2024年7月18日までの期間に実施いたしました約款変更はございません。