

当ファンドの仕組みは次の通りです。

商品分類	追加型投信/内外/資産複合	
信託期間	無期限(2005年10月14日設定)	
運用方針	ファミリーファンド方式により、世界各国の株式、上場不動産投資信託および新興国の債券を主要投資対象とし、信託財産の着実な成長と安定した収益の確保を目指して運用を行います。	
主要運用対象	ベビーフンド	グローバル株式インカム マザーファンド 受益証券、ワールド・リート・オープン マザーファンド受益証券、エマージング・ソブリン・オープン マザーファンド受益証券
	グローバル株式インカムマザーファンド	世界主要先進国の株式
	ワールド・リート・オープンマザーファンド	世界各国の上場不動産投資信託
	エマージング・ソブリン・オープンマザーファンド	エマージング・カントリーのソブリン債券および準ソブリン債券
運用方法	原則として、当ファンドの純資産総額に対して各マザーファンドへ3分の1程度の投資を行い、各投資割合が一定の範囲内となるよう組入比率の調整を行います。実質外貨建資産については、原則として為替ヘッジを行いません。	
主な組入制限	ベビーフンド	マザーファンドへの投資割合は、制限を設けません。外貨建資産への実質投資割合は、制限を設けません。
	グローバル株式インカムマザーファンド	株式への投資は、制限を設けません。同一銘柄の株式への投資は、信託財産の純資産総額の10%以内とします。外貨建資産への投資は、制限を設けません。
	ワールド・リート・オープンマザーファンド	主要投資対象とする投資信託証券、コマニシャル・ペーパーおよび短期社債等以外の有価証券への投資は、債券買い現先取引に限り、投資信託証券への投資割合は、制限を設けません。外貨建資産への投資割合は、制限を設けません。同一銘柄の投資信託証券への投資割合は、信託財産の純資産総額の10%以内とします。
	エマージング・ソブリン・オープンマザーファンド	外貨建資産への投資割合は、制限を設けません。新興国単一国への投資割合は、取得時において、信託財産の純資産総額の30%以内とします。ユーロ建資産への投資割合は、取得時において、信託財産の純資産総額の30%以内とします。ソブリン債券以外への投資割合は、取得時において、信託財産の純資産総額の35%以内とします。新興国の同一企業(政府関連機関を含みます。)が発行する債券への投資割合は、信託財産の純資産総額の10%以内とします。
分配方針	毎月12日(休業日の場合は翌営業日)に決算を行い、収益分配方針に基づいて分配を行います。分配対象額の範囲は、経費控除後の配当等収益と売買益(評価益を含みます。)等の全額とします。基準価額水準・市況動向等を勘案して、分配金額を決定します。原則として、配当等収益や分配対象額の水準等を考慮し、安定した分配を継続することをめざします。基準価額水準・運用状況等によっては安定した分配とならないことがあります。毎年7月の決算時には、委託会社が決定する額を付加して分配を行う場合があります。	

運用報告書(全体版)

グローバル財産3分法ファンド
(毎月決算型)

第219期(決算日:2024年1月12日)
 第220期(決算日:2024年2月13日)
 第221期(決算日:2024年3月12日)
 第222期(決算日:2024年4月12日)
 第223期(決算日:2024年5月13日)
 第224期(決算日:2024年6月12日)



受益者のみなさまへ

平素は格別のご愛顧を賜り厚く御礼申し上げます。
 さて、お手持ちの「グローバル財産3分法ファンド(毎月決算型)」は、去る6月12日に第224期の決算を行いましたので、法令に基づいて第219期～第224期の運用状況をまとめてご報告申し上げます。
 今後とも引き続きお引き立て賜りますようお願い申し上げます。



三菱UFJアセットマネジメント

東京都港区東新橋一丁目9番1号
 ホームページ <https://www.am.mufg.jp/>

当運用報告書に関するお問い合わせ先

お客さま専用
フリーダイヤル

0120-151034

(受付時間:営業日の9:00~17:00、
土・日・祝日・12月31日~1月3日を除く)

お客さまのお取引内容につきましては、お取扱いの販売会社にお尋ねください。

本資料の表記にあたって

- ・原則として、各表の数量、金額の単位未満は切捨て、比率は四捨五入で表記しておりますので、表中の個々の数字の合計が合計欄の値とは一致しないことがあります。ただし、単位未満の数値については小数を表記する場合があります。
- ・一印は組入れまたは売買がないことを示しています。

○最近30期の運用実績

決 算 期	基 準 (分配落)	価 額			株 式 組 入 比 率	株 式 先 物 比 率	債 券 組 入 比 率	債 券 先 物 比 率	投 資 信 託 組 入 比 率	純 資 産 総 額
		税 込 分 配	み 金 円	期 騰 落 率						
195期(2022年1月12日)	円 9,021	円 25	2.5	% 32.5	% —	% 29.5	% △2.9	% 31.9	百万円 12,379	
196期(2022年2月14日)	8,713	25	△3.1	31.7	—	29.0	△2.8	32.0	11,908	
197期(2022年3月14日)	8,442	25	△2.8	31.7	—	29.3	△2.6	32.2	11,475	
198期(2022年4月12日)	9,245	25	9.8	31.6	—	28.9	△2.6	32.2	12,489	
199期(2022年5月12日)	8,715	25	△5.5	31.9	—	29.6	△2.8	31.6	11,719	
200期(2022年6月13日)	8,934	25	2.8	31.5	—	30.5	△2.5	31.3	11,982	
201期(2022年7月12日)	8,739	25	△1.9	31.9	—	29.7	△2.3	32.2	11,695	
202期(2022年8月12日)	9,084	25	4.2	31.7	—	29.9	△2.4	32.3	12,146	
203期(2022年9月12日)	9,327	25	3.0	32.0	—	29.9	△2.4	32.3	12,421	
204期(2022年10月12日)	8,492	25	△8.7	31.3	—	30.3	△2.4	31.5	11,266	
205期(2022年11月14日)	8,903	25	5.1	31.2	—	30.4	△2.6	32.5	11,779	
206期(2022年12月12日)	8,853	25	△0.3	31.3	—	30.1	△2.0	32.5	11,686	
207期(2023年1月12日)	8,630	25	△2.2	31.6	—	30.1	△3.1	32.4	11,369	
208期(2023年2月13日)	8,733	25	1.5	32.2	—	29.9	△2.0	32.3	11,458	
209期(2023年3月13日)	8,479	25	△2.6	32.4	—	30.6	△1.8	31.5	11,092	
210期(2023年4月12日)	8,690	25	2.8	32.4	—	29.7	△1.0	32.4	11,344	
211期(2023年5月12日)	8,759	25	1.1	31.6	—	30.1	△1.0	32.0	11,406	
212期(2023年6月12日)	9,059	25	3.7	31.7	—	30.0	△1.1	31.8	11,693	
213期(2023年7月12日)	9,224	25	2.1	32.1	—	30.5	△1.2	32.4	11,797	
214期(2023年8月14日)	9,595	25	4.3	31.8	—	31.6	△1.2	32.0	12,183	
215期(2023年9月12日)	9,604	25	0.4	32.0	—	30.8	△1.2	32.6	12,127	
216期(2023年10月12日)	9,464	25	△1.2	32.0	—	30.5	△0.8	32.6	11,924	
217期(2023年11月13日)	9,587	25	1.6	31.9	—	30.3	△0.9	32.1	12,039	
218期(2023年12月12日)	9,782	25	2.3	31.9	—	29.5	△1.2	32.2	12,178	
219期(2024年1月12日)	10,032	25	2.8	32.0	—	29.8	△1.3	31.9	12,400	
220期(2024年2月13日)	10,257	25	2.5	31.4	—	30.1	△1.8	32.4	12,577	
221期(2024年3月12日)	10,363	25	1.3	32.0	—	30.4	△1.6	32.2	12,628	
222期(2024年4月12日)	10,636	25	2.9	31.9	—	31.1	△2.2	31.8	12,841	
223期(2024年5月13日)	10,922	25	2.9	31.9	—	30.2	△2.1	32.6	13,145	
224期(2024年6月12日)	10,983	25	0.8	32.0	—	30.1	△1.7	32.0	13,187	

(注) 基準価額の騰落率は分配金込み。

(注) 株式組入比率には、新株予約権証券を含めて表示しております。

(注) 当ファンドは親投資信託を組み入れますので、「株式組入比率」、「株式先物比率」、「債券組入比率」、「債券先物比率」、「投資信託証券組入比率」は実質比率を記載しております。

(注) 「株式先物比率」、「債券先物比率」は買建比率－売建比率。

グローバル財産3分法ファンド（毎月決算型）

決 算 期	（ 参 考 指 数 ） M S C I ワールド・ インデックス（円換算）			（ 参 考 指 数 ） S & P 先 進 国 R E I T 指 数（円換算）			（ 参 考 指 数 ） J.P. Morgan EMBI Global Diversified（円換算）		
	期 騰	落	中 率	期 騰	落	中 率	期 騰	落	中 率
195期(2022年1月12日)			% 1.8			% 2.6			% △0.6
196期(2022年2月14日)	37,555		△ 4.7	32,249		△ 5.3	27,571		△ 2.1
197期(2022年3月14日)	35,792		△ 4.6	30,531		1.9	27,005		△ 6.0
198期(2022年3月14日)	34,135		12.0	31,123		11.4	25,389		5.5
199期(2022年4月12日)	38,215		△ 7.6	34,670		△ 10.2	26,776		△ 1.5
199期(2022年5月12日)	35,308		3.8	31,144		2.2	26,372		3.2
200期(2022年6月13日)	36,653		△ 0.9	31,833		△ 0.2	27,220		△ 2.4
201期(2022年7月12日)	36,321		5.9	31,784		6.1	26,568		2.9
202期(2022年8月12日)	38,468		2.8	33,734		1.4	27,332		3.6
203期(2022年9月12日)	39,529		△ 9.2	34,193		△ 14.5	28,327		△ 4.6
204期(2022年10月12日)	35,893		7.5	29,242		7.7	27,025		△ 0.8
205期(2022年11月14日)	38,602		△ 2.3	31,492		△ 2.4	26,814		3.4
206期(2022年12月12日)	37,708		△ 2.0	30,722		△ 1.3	27,734		△ 3.0
207期(2023年1月12日)	36,946		3.0	30,334		3.5	26,909		0.0
208期(2023年2月13日)	38,050		△ 2.5	31,398		△ 6.8	26,912		1.0
209期(2023年3月13日)	37,093		5.0	29,265		2.3	27,185		0.8
210期(2023年4月12日)	38,961		1.5	29,944		1.2	27,412		1.1
211期(2023年5月12日)	39,543		6.4	30,316		3.6	27,724		3.6
212期(2023年6月12日)	42,061		2.8	31,420		2.6	28,727		1.0
213期(2023年7月12日)	43,230		4.5	32,223		△ 0.6	29,024		5.2
214期(2023年8月14日)	45,186		1.1	32,993		△ 0.6	30,546		△ 0.1
215期(2023年9月12日)	45,701		△ 0.5	32,792		△ 2.6	30,518		△ 0.9
216期(2023年10月12日)	45,458		1.8	31,954		△ 0.6	30,244		3.0
217期(2023年11月13日)	46,261		1.5	31,748		5.6	31,157		0.8
218期(2023年12月12日)	46,933		3.0	33,524		4.5	31,416		1.7
219期(2024年1月12日)	48,342		6.9	35,025		0.2	31,954		3.1
220期(2024年2月13日)	51,672		1.0	35,077		0.9	32,945		0.5
221期(2024年3月12日)	52,206		5.2	35,396		1.3	33,096		3.9
222期(2024年4月12日)	54,908		3.0	35,848		2.8	34,377		2.6
223期(2024年5月13日)	56,528		2.7	36,840		0.6	35,274		1.2
224期(2024年6月12日)	58,077			37,060			35,686		

- (注) 基準価額動向の理解に資するため、参考指数を掲載しておりますが、当ファンドのベンチマークではありません。
- (注) MSCI ワールド・インデックス(円換算)は、MSCI ワールド・インデックス(米ドル建て税引き後配当込み)(出所:MSCI)の基準日前営業日の指数を基準日のわが国の対顧客電信売買相場の仲値により三菱UFJアセットマネジメントが円換算したうえ設定時を10,000として指数化したものです。
- MSCI ワールド・インデックス(出所:MSCI)。ここに掲載される全ての情報は、信頼の置ける情報源から得たものであります。その確実性及び完結性をMSCIは何ら保証するものではありません。またその著作権はMSCIに帰属しており、その許諾なしにコピーを含め電子的、機械的な一切の手段その他あらゆる形態を用い、またはあらゆる情報保存、検索システムを用いて出版物、資料、データ等の全部または一部を複製、頒布・使用等することは禁じられています。
- (注) S&P先進国REIT指数(円換算)は、S&P先進国REIT指数(配当込み)米ドル建ての基準日前営業日の指数を基準日のわが国の対顧客電信売買相場の仲値により三菱UFJアセットマネジメント株式会社が円換算したうえ設定時を10,000として指数化したものです。
- S&P先進国REIT指数とは、S&Pダウ・ジョーンズ・インデックスLLCが公表している指数で、先進国の不動産投資信託(REIT)および同様の制度に基づく銘柄を対象に浮動株修正時価総額に基づいて算出されています。同指数はS&Pダウ・ジョーンズ・インデックス(S&P DJI)の商品であり、これを利用するライセンスが三菱UFJアセットマネジメント株式会社に付与されています。S&P DJIは、同指数の誤り、欠落、または中断に対して一切の責任を負いません。
- (注) J.P. Morgan EMBI Global Diversified(円換算)は、米ドル建のJ.P. Morgan EMBI Global Diversifiedを三菱UFJ銀行の対顧客電信売買相場の仲値により三菱UFJアセットマネジメントが円換算したうえ設定時を10,000として指数化したものです。なお、J.P. Morgan EMBI Global Diversified(円換算)は、基準日前営業日の同インデックスの指数値を、為替は基準日の三菱UFJ銀行の対顧客電信売買相場の仲値を、それぞれ用いて計算しています。
- 情報は、信頼性があると信じられる情報源から取得したものです。J.P. Morganはその完全性・正確性を保証するものではありません。本指数は許諾を受けて使用しています。J.P. Morganからの書面による事前承認なしに本指数を複製・使用・頒布することは認められていません。Copyright 2015, J.P. Morgan Chase & Co. All rights reserved.
- (注) 外国の指数は、基準価額への反映に合わせて前営業日の値を使用しております。

○当作成期中の基準価額と市況等の推移

決 算 期	年 月 日	基 準 価 額		株 式 組 入 比 率	株 先 物 比 率	債 券 組 入 比 率	債 先 物 比 率	投 資 信 託 組 入 比 率
		騰 落 率	騰 落 率					
第219期	(期 首) 2023年12月12日	円	%	%	%	%	%	%
		9,782	—	31.9	—	29.5	△1.2	32.2
	12月末	9,971	1.9	31.6	—	29.2	△1.2	32.6
第220期	(期 末) 2024年1月12日							
		10,057	2.8	32.0	—	29.8	△1.3	31.9
	(期 首) 2024年1月12日	10,032	—	32.0	—	29.8	△1.3	31.9
第221期	1月末	10,167	1.3	31.8	—	30.4	△2.4	32.0
	(期 末) 2024年2月13日	10,282	2.5	31.4	—	30.1	△1.8	32.4
	(期 首) 2024年2月13日	10,257	—	31.4	—	30.1	△1.8	32.4
第222期	2月末	10,437	1.8	31.8	—	30.2	△1.9	32.3
	(期 末) 2024年3月12日	10,388	1.3	32.0	—	30.4	△1.6	32.2
	(期 首) 2024年3月12日	10,363	—	32.0	—	30.4	△1.6	32.2
第223期	3月末	10,780	4.0	32.5	—	30.0	△1.7	32.2
	(期 末) 2024年4月12日	10,661	2.9	31.9	—	31.1	△2.2	31.8
	(期 首) 2024年4月12日	10,636	—	31.9	—	31.1	△2.2	31.8
第224期	4月末	10,815	1.7	31.5	—	30.9	△5.2	32.0
	(期 末) 2024年5月13日	10,947	2.9	31.9	—	30.2	△2.1	32.6
	(期 首) 2024年5月13日	10,922	—	31.9	—	30.2	△2.1	32.6
第224期	5月末	10,931	0.1	31.8	—	30.8	△2.0	31.8
	(期 末) 2024年6月12日	11,008	0.8	32.0	—	30.1	△1.7	32.0

(注) 期末基準価額は分配金込み、騰落率は期首比。

(注) 株式組入比率には、新株予約権証券を含めて表示しております。

(注) 当ファンドは親投資信託を組み合わせるので、「株式組入比率」、「株式先物比率」、「債券組入比率」、「債券先物比率」、「投資信託証券組入比率」は実質比率を記載しております。

(注) 「株式先物比率」、「債券先物比率」は買建比率－売建比率。

グローバル財産3分法ファンド（毎月決算型）

決 算 期	年 月 日	（ 参 考 指 数 ） M S C I ワールド・ インデックス (円換算)		（ 参 考 指 数 ） S & P 先 進 国 R E I T 指 数 (円換算)		（ 参 考 指 数 ） J. P. Morgan EMBI Global Diversified (円換算)	
			騰 落 率		騰 落 率		騰 落 率
第219期	(期 首) 2023年12月12日	46,933	% —	33,524	% —	31,416	% —
	12月末	47,477	1.2	35,152	4.9	31,607	0.6
	(期 末) 2024年1月12日	48,342	3.0	35,025	4.5	31,954	1.7
第220期	(期 首) 2024年1月12日	48,342	—	35,025	—	31,954	—
	1月末	50,334	4.1	34,847	△0.5	32,450	1.6
	(期 末) 2024年2月13日	51,672	6.9	35,077	0.2	32,945	3.1
第221期	(期 首) 2024年2月13日	51,672	—	35,077	—	32,945	—
	2月末	52,819	2.2	35,337	0.7	33,475	1.6
	(期 末) 2024年3月12日	52,206	1.0	35,396	0.9	33,096	0.5
第222期	(期 首) 2024年3月12日	52,206	—	35,396	—	33,096	—
	3月末	55,016	5.4	36,787	3.9	34,414	4.0
	(期 末) 2024年4月12日	54,908	5.2	35,848	1.3	34,377	3.9
第223期	(期 首) 2024年4月12日	54,908	—	35,848	—	34,377	—
	4月末	55,595	1.2	36,187	0.9	35,052	2.0
	(期 末) 2024年5月13日	56,528	3.0	36,840	2.8	35,274	2.6
第224期	(期 首) 2024年5月13日	56,528	—	36,840	—	35,274	—
	5月末	56,885	0.6	36,655	△0.5	35,463	0.5
	(期 末) 2024年6月12日	58,077	2.7	37,060	0.6	35,686	1.2

運用経過

第219期～第224期：2023年12月13日～2024年6月12日

▶ 当作成期中の基準価額等の推移について

基準価額等の推移



第219期首	9,782円
第224期末	10,983円
既払分配金	150円
騰落率	13.9%

(分配金再投資ベース)

※分配金再投資基準価額は、分配金が支払われた場合、収益分配金（税込み）を分配時に再投資したものとみなして計算したもので、ファンドの運用の実質的なパフォーマンスを示すものです。

※実際のファンドにおいては、分配金を再投資するかどうかについては、受益者のみなさまがご利用のコースにより異なります。また、ファンドの購入価額により課税条件も異なります。従って、各個人の受益者のみなさまの損益の状況を示すものではない点にご留意ください。

基準価額の動き

基準価額は期間の初めに比べ13.9%（分配金再投資ベース）の上昇となりました。

基準価額の主な変動要因

上昇要因

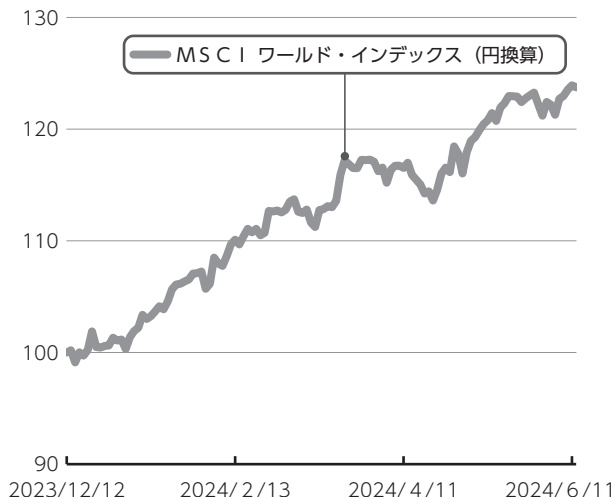
グローバル株式インカム マザーファンド受益証券の基準価額上昇が上昇要因となりました。

組入ファンド	騰落率	組入比率（対純資産総額）
エマージング・ソブリン・オープン マザーファンド	13.5%	32.6%
ワールド・リート・オープン マザーファンド	12.1%	32.3%
グローバル株式インカム マザーファンド	19.9%	32.6%

第219期～第224期：2023年12月13日～2024年6月12日

投資環境について

株式市況の推移（当作成期首を100として指数化）



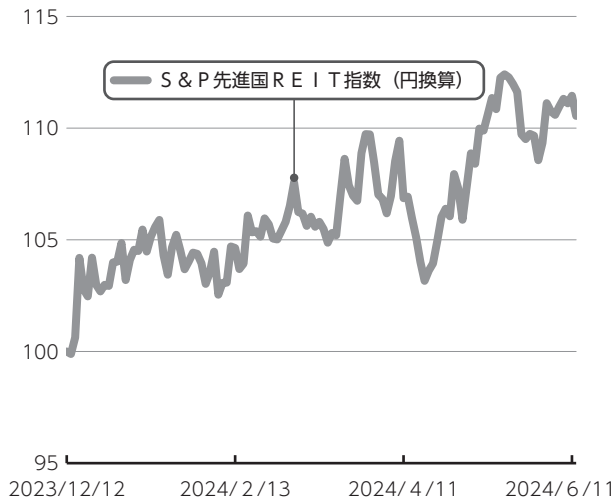
・当ファンドの参考指数は、MSCI ワールド・インデックス（円換算）です。

▶ 株式市況

世界主要先進国株式は、上昇しました。

期間の初めから2024年3月にかけては、米連邦公開市場委員会（FOMC）で政策金利の据え置きが決定され、2024年以降の利下げが示唆されたことなどを背景に、米国金利が概ね横ばいで推移したことや、一部企業の良好な決算が好感されたことなどから上昇しました。4月には、米国の一部経済指標からインフレ圧力の根強さが確認され、米連邦準備制度理事会（FRB）による利下げ観測が後退したことなどをを受けて、主要先進国の金利が上昇したことなどから下落したものの、その後、米国の雇用統計やインフレ指標の結果を受け、米国金利が低下したことなどがプラス材料となり、当期間を通じてみると上昇しました。

リート市況の推移（当作成期首を100として指数化）



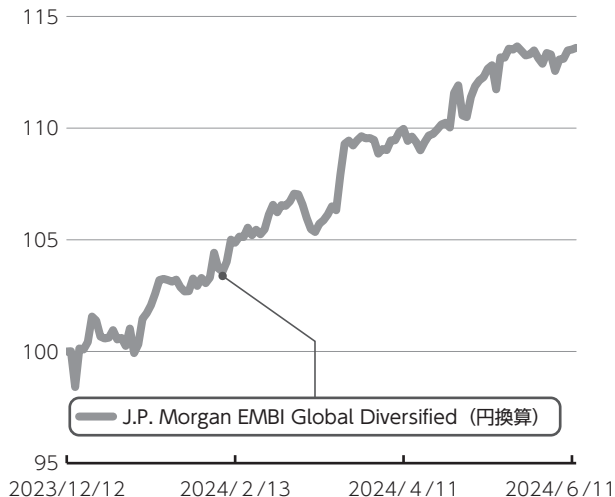
・当ファンドの参考指数は、S & P先進国REIT指数（円換算）です。

▶ 先進国リート市況 先進国リート市況は、期間を通してみると上昇しました。

期間の初めから2023年12月にかけては、主要中銀による利下げ観測などから上昇しました。2024年1月から4月にかけては、米国においてインフレ圧力の根強さが確認され、米連邦準備制度理事会（FRB）による利下げ観測後退などを背景に各国金利が上昇したことや、中東情勢の悪化などから下落しました。その後は、米国の雇用統計やインフレ指標の結果などを受け、米国金利が低下したことなどがプラス材料となり上昇し、期間を通してみると上昇しました。

国・地域別では、アメリカやオーストラリアの上昇などがプラスに寄与しました。不動産用途別では、ヘルスケアや倉庫の上昇などがプラスに寄与しました。

債券市況の推移（当作成期首を100として指数化）



・当ファンドの参考指数は、J.P. Morgan EMBI Global Diversified（円換算）です。

▶ 為替市況

期間を通じてみると、米連邦準備制度理事会（F R B）による利下げ観測の後退などを背景に現状の日米金利差が長期間にわたって維持される公算が高いことなどから米ドルが円に対して上昇しました。ユーロ、英ポンドについても円に対して上昇しました。

▶ 新興国債券市況

新興国債券市況は、期間を通してみると上昇しました。

新興国債券市況は、主要中央銀行による利下げ観測などを背景に投資家のリスク選好姿勢が強まったことや、インカム収入を獲得したことなどから、期間を通じてみると上昇しました。

▶ 当該投資信託のポートフォリオについて

▶ グローバル財産3分法ファンド（毎月決算型）

当ファンドは、グローバル株式インカムマザーファンド、ワールド・リート・オープン マザーファンドおよびエマージング・ソブリン・オープン マザーファンドの各受益証券を通じて、世界各国の株式、リート（上場不動産投資信託）および新興国（エマージング・カントリー）の債券を主要投資対象としています。外貨建資産については、原則として為替ヘッジを行わない方針としており、為替ヘッジは行いませんでした。当ファンドの純資産総額に対して各マザーファンドへ3分の1程度の投資を行い、各投資割合が一定の範囲内となるよう組入比率の調整を行いました。

▶ グローバル株式インカム マザーファンド

世界主要先進国の株式を主要投資対象とし、株式組入比率は高位に保ちました。UBSアセット・マネジメント株式会社からアドバイスを受け、幅広い業種の中から、相対的に高い配当が期待でき、信用力が高いと判断される銘柄に注目し、中長期的な視点に基づいて株価が割安と判断された銘柄を中心に投資してまいりました。

当期間に新規組入、全株売却した主な銘柄のポイントは以下の通りです。

主な新規組入銘柄

TモバイルUS（アメリカの携帯電話キャリア）：スプリントとの合併による相乗効果が期待できると判断して、組み入れました。

ブリストル・マイヤーズ スクイブ（アメリカの医薬品メーカー）：M&Aにより長期的なファンダメンタルズの改善が期待できると判断して、組み入れました。

主な全株売却銘柄

カナディアン・ナチュラルリソースズ（カナダの石油・天然ガスの産出会社）、アウヴェィ（アメリカの医薬品メーカー）：目標株価に到達したことから、全株売却しました。

▶ ワールド・リート・オープン マザーファンド

世界各国の上場不動産投資信託を主要投資対象として分散投資を行いました。ポートフォリオの構築は、トップダウンで国や地域、セクター配分等を決定し、ボトムアップで個別銘柄を選定するという、2つのアプローチ（運用手法）の融合により行いました。なお、運用の指図に関する権限は、モルガン・スタン

レー・インベストメント・マネジメン
ト・インクに委託しています。不動産へ
の直接投資と比較して（純資産価値対
比）割安と判断される銘柄や収益マルチ
プルの観点で割安な銘柄への投資を継続
しました。また、配当性向や負債依存度、
業績動向などを考慮のうえ、割安度合い
の修正による価格上昇への確信度に応じ
て、各国・地域や各不動産の用途に対す
る投資配分や組入銘柄の組入比率を変更
しました。

当期間は、不動産への直接投資と比較し
て（純資産価値対比）割安であることに
加えて、収益マルチプルの観点において
も割安と判断される一部の不動産用途を
投資妙味があると判断し、住宅などを高
位に組み入れました。ヘルスケアなどの
組入比率を引き上げた一方、産業用施設
などの組入比率を引き下げました。

ポートフォリオの個別銘柄では、小売業
やサービス業向けにネットリースを手掛
ける「ESSENTIAL PROPERTIES REALTY」
（小売り／アメリカ）などを新規に組み
入れた一方、ショッピングセンターを手
掛ける「BRIXMOR PROPERTY GROUP
INC」（小売り／アメリカ）などを全売
却しました。

国・地域別上位の組入比率

国・地域別上位の組入比率は、期間の初
めのアメリカ72.5%、日本7.8%、オー

ストラリア5.9%などから、期間末にはア
メリカ73.1%、オーストラリア7.3%、
日本7.1%などとなりました。

業種別上位の組入比率

業種別上位の組入比率は、期間の初めの
産業用施設19.4%、小売り17.7%、住宅
16.4%などから、期間末には住宅17.5%、
産業用施設17.2%、小売り16.3%など
としました。

▶ エマージング・ソブリン・オープン マザーファンド

エマージング・カントリーのソブリン債
券および準ソブリン債券を主要投資対象
としています。エマージング・カント
リーが発行する米ドル建のソブリン債券
を中心に投資を行い、一部ユーロ建の債
券に投資を行いました。

債券等の運用にあたっては、ウエリントン・マネージメント・カンパニー・エル
エルピーに運用の指図に関する権限を委
託しています。

J.P. Morgan EMBI Global Diversified
（円換算）を当マザーファンドのベンチ
マークとしています。

国別では、ファンダメンタルズの改善に
伴いスプレッド（米国国債との利回り格
差）が縮小する機会があるとみてルーマ
ニアの組入比率を引き上げたほか、財政
再建に向けた取り組みなどを考慮してモ

ロッコの組入比率を引き上げました。一方、歳出拡大により財政が悪化する可能性などを考慮しサウジアラビアの組入比率を引き下げました。

デュレーションは、概ねベンチマーク並みの水準としました。

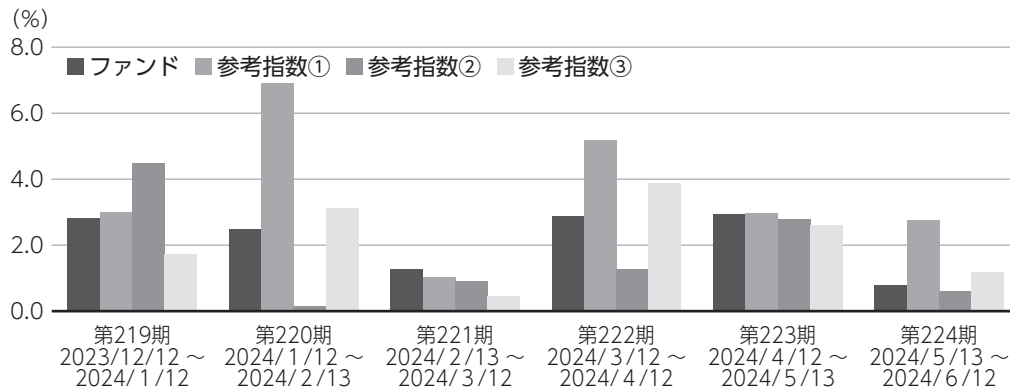
※デュレーションとは、「金利変動に対する債券価格の変動性」を示すもので、債券はデュレーションが大きいほど、金利変動に対する価格の変動が大きくなる傾向があります。

外貨の組入比率を高水準に保ち、米ドル建資産については対円での為替ヘッジは行いませんでした。ユーロ建債券への一部の投資については、実質米ドル建の投資となるように為替取引を行いました。

第219期～第224期：2023/12/13～2024/6/12

▶ 当該投資信託のベンチマークとの差異について

基準価額と参考指数の対比（騰落率）



※ファンドの騰落率は分配金込みで計算しています。

当ファンドは運用の目標となるベンチマークを設けておりません。上記のグラフは当ファンド（ベビーファンド）の基準価額と参考指数の騰落率との対比です。

参考指数①は、MSCI ワールド・インデックス（円換算）、参考指数②は、S & P 先進国 R E I T 指数（円換算）、参考指数③は、J.P. Morgan EMBI Global Diversified（円換算）です。

分配金について

収益分配金につきましては、基準価額水準・市況動向等を勘案し、次表の通りとさせていただきます。収益分配に充てなかった利益（留保益）につきましては、信託財産中に留保し、運用の基本方針に基づいて運用します。

分配原資の内訳

（単位：円、1万口当たり、税込み）

項目	第219期 2023年12月13日~ 2024年1月12日	第220期 2024年1月13日~ 2024年2月13日	第221期 2024年2月14日~ 2024年3月12日	第222期 2024年3月13日~ 2024年4月12日	第223期 2024年4月13日~ 2024年5月13日	第224期 2024年5月14日~ 2024年6月12日
当期分配金 （対基準価額比率）	25 (0.249%)	25 (0.243%)	25 (0.241%)	25 (0.234%)	25 (0.228%)	25 (0.227%)
当期の収益	25	19	25	25	25	25
当期の収益以外	—	5	—	—	—	—
翌期繰越分配対象額	3,031	3,255	3,362	3,635	3,920	3,981

（注）対基準価額比率は当期分配金（税込み）の期末基準価額（分配金込み）に対する比率であり、ファンドの収益率とは異なります。

（注）当期の収益、当期の収益以外は小数点以下切捨てで算出しているため合計が当期分配金と一致しない場合があります。

今後の運用方針（作成対象期間末での見解です。）

▶ グローバル財産3分法ファンド（毎月決算型）

原則として、当ファンドの純資産総額に対して、グローバル株式インカム マザーファンド、ワールド・リート・オープン マザーファンド、エマージング・ソブリン・オープン マザーファンドへ3分の1程度となるよう投資を行い、各投資割合が一定の範囲内となるよう組入比率の調整を行います。

▶ グローバル株式インカム マザーファンド

引き続き、世界主要先進国の株式を主要投資対象とし、株式組入比率は高位に保つ方針です。

一部の銘柄がけん引する形で株価上昇が続いたことで、足下の株式市場では銘柄間のバリュエーション格差が広がっています。したがって、業績とバリュエーションに応じた銘柄選別が強まるとの見通しの下、個別企業の本質的価値を十分に見定め、キャッシュフロー創出力に比べて割安な銘柄の中から、配当利回りの水準も考慮してポートフォリオを構築するスタンスを継続します。

UBSアセット・マネジメント株式会社からアドバイスを受け、将来に亘って株主に還元できるキャッシュフローの創出

力に比べて株価が割安となっている銘柄に投資を行い、配当利回りの水準も考慮してポートフォリオを構築します。

▶ ワールド・リート・オープン マザーファンド

引き続き、世界各国のリートに分散投資を行い、リスク分散を図った上で安定した配当利回りの確保と長期的な信託財産の成長を目指します。

当面の運用としては、マクロ環境や実物不動産市況の変化、リート各社の経営内容などに着目しつつ、不動産への直接投資と比較して（純資産価値対比）割安と判断される銘柄や収益マルチプルの観点で割安な銘柄への投資を継続していきます。また、配当性向や負債依存度、業績動向などを考慮のうえ、割安度合いの修正による価格上昇への確信度に応じて、銘柄への組入比率を変更していく方針です。

米不動産用途別の投資判断に関して、企業のIT投資の積極化による需要増加や人工知能（AI）の普及に伴うデジタルデータ量の増大に加えて、供給制約による賃料上昇の恩恵などを受けるデータセンターなどを選好する一方、在宅勤務の普及などを受け需給悪化が懸念されるオフィスなどは慎重に見ており、銘柄をよ

り一層選別する方針です。

▶ エマージング・ソブリン・オープンマザーファンド

米連邦準備制度理事会（FRB）は、引き続き目標である「ソフトランディング」に向けて舵を取っており、市場参加者は利下げの時期と利下げ幅の予想を後退させてきました。先進国の利下げ時期に関する期待は変化したものの、利下げが実施されれば、先進国通貨建て新興国債券は恩恵を受けると予想されます。また2024年の各国での選挙が進むにつれ、引き続き政治の安定とガバナンスが市場の重要テーマとなっています。その他、イスラエル・中東情勢、ロシア・ウクライナ間の紛争や米国によるベネズエラに対する経済制裁緩和措置などについても、引き続き注視しています。

新興国のソブリン債券および準ソブリン債券を主要投資対象とし、ファンダメンタルズ分析・信用リスク分析に基づく分散投資を基本とし、運用を行う方針です。市場環境に対する認識の下、リスクを管理し、ポートフォリオの運用に臨みます。十分な国際収支、財政赤字の縮小、コモディティ価格の動向、インフレ低下の見込みなどを受けて、多くの新興国のファンダメンタルズは概ね堅調とみています。なお、新興国の間でもばらつきが拡大し、投資機会が生じる可能性があることから、

投資すべき国の見極めが引き続き重要になるとみています。

国別資産配分については、ファンダメンタルズの改善に伴いスプレッド（米国国債との利回り格差）が縮小する機会があるとみているハンガリーなどの一部の欧州諸国等への配分を重視する方針です。一方、バリュエーション上の魅力度が相対的に低いインドネシアなどのアジア諸国に関しては、一部を除いてベンチマークの構成比に対して低めの投資割合とする方針です。

当面、デュレーション（平均回収期間や金利感応度）は、概ねベンチマーク並みの水準とする方針です。

為替取引等については、原則として対円で為替ヘッジは行わない方針です。ただし、ユーロ建資産の一部について実質的に米ドル建となるように行っている為替取引のポジション（持ち高）は、当面維持する予定です。

2023年12月13日～2024年6月12日

1万口当たりの費用明細

項目	第219期～第224期		項目の概要
	金額 (円)	比率 (%)	
(a) 信託報酬	82	0.786	(a) 信託報酬 = 作成期中の平均基準価額 × 信託報酬率 × (作成期中の日数 ÷ 年間日数)
(投 信 会 社)	(46)	(0.440)	ファンドの運用・調査、受託会社への運用指図、基準価額の算出、目論見書等の作成等の対価
(販 売 会 社)	(32)	(0.302)	交付運用報告書等各種書類の送付、顧客口座の管理、購入後の情報提供等の対価
(受 託 会 社)	(5)	(0.044)	ファンドの財産の保管および管理、委託会社からの運用指図の実行等の対価
(b) 売買委託手数料	4	0.034	(b) 売買委託手数料 = 作成期中の売買委託手数料 ÷ 作成期中の平均受益権口数 有価証券等の売買時に取引した証券会社等に支払われる手数料
(株 式)	(3)	(0.024)	
(投 資 信 託 証 券)	(1)	(0.010)	
(先 物 ・ オ プ シ ョ ン)	(0)	(0.000)	
(c) 有価証券取引税	1	0.009	(c) 有価証券取引税 = 作成期中の有価証券取引税 ÷ 作成期中の平均受益権口数 有価証券の取引の都度発生する取引に関する税金
(株 式)	(1)	(0.007)	
(投 資 信 託 証 券)	(0)	(0.002)	
(d) その他費用	1	0.013	(d) その他費用 = 作成期中のその他費用 ÷ 作成期中の平均受益権口数
(保 管 費 用)	(1)	(0.008)	有価証券等を海外で保管する場合、海外の保管機関に支払われる費用
(監 査 費 用)	(0)	(0.004)	ファンドの決算時等に監査法人から監査を受けるための費用
(そ の 他)	(0)	(0.000)	信託事務の処理等に要するその他諸費用
合 計	88	0.842	

作成期中の平均基準価額は、10,473円です。

(注) 作成期間の費用（消費税等のかかるものは消費税等を含む）は、追加・解約により受益権口数に変動があるため、簡便法により算出した結果です。

(注) 各金額は項目ごとに円未満は四捨五入してあります。

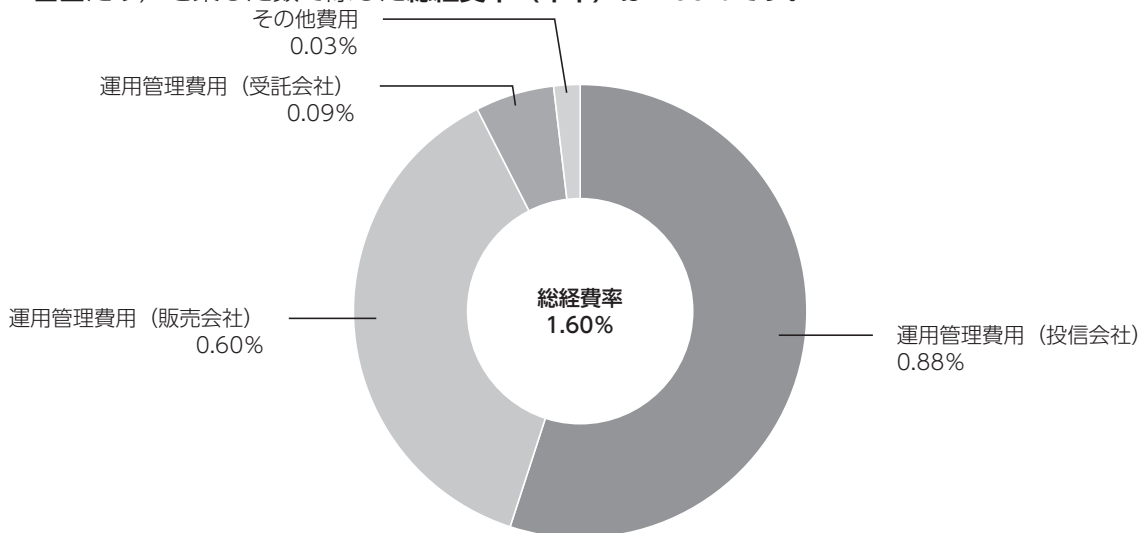
(注) 売買委託手数料、有価証券取引税およびその他費用は、このファンドが組み入れている親投資信託が支払った金額のうち、当ファンドに対応するものを含みます。

(注) 各比率は1万口当たりのそれぞれの費用金額（円未満の端数を含む）を作成期間の平均基準価額で除して100を乗じたもので、項目ごとに小数第3位未満は四捨五入してあります。

（参考情報）

■ 総経費率

当作成対象期間の運用・管理にかかった費用の総額（原則として、募集手数料、売買委託手数料及び有価証券取引税を除く。）を作成期中の平均受益権口数に作成期中の平均基準価額（1口当たり）を乗じた数で除した**総経費率（年率）は1.60%**です。



(注) 費用は、1万口当たりの費用明細において用いた簡便法により算出したものです。

(注) 各費用は、原則として、募集手数料、売買委託手数料及び有価証券取引税を含みません。

(注) 各比率は、年率換算した値です。

(注) 前記の前提条件で算出したものです。このため、これらの値はあくまでも参考であり、実際に発生した費用の比率とは異なります。

○売買及び取引の状況

（2023年12月13日～2024年6月12日）

親投資信託受益証券の設定、解約状況

銘 柄	第219期～第224期			
	設 定		解 約	
	口 数	金 額	口 数	金 額
	千口	千円	千口	千円
エマージング・ソブリン・オープン マザーファンド	50,313	250,150	75,348	382,490
ワールド・リート・オープン マザーファンド	53,415	183,360	101,599	352,990
グローバル株式インカム マザーファンド	4,939	24,410	94,593	487,410

○株式売買比率

（2023年12月13日～2024年6月12日）

株式売買金額の平均組入株式時価総額に対する割合

項 目	第219期～第224期	
	グローバル株式インカム マザーファンド	
(a) 当作成期中の株式売買金額	23,833,170千円	
(b) 当作成期中の平均組入株式時価総額	41,870,274千円	
(c) 売買高比率 (a) / (b)	0.56	

（注）(b)は各月末現在の組入株式時価総額の平均。

○利害関係人との取引状況等

（2023年12月13日～2024年6月12日）

利害関係人との取引状況

<グローバル財産3分法ファンド（毎月決算型）>

該当事項はございません。

<エマージング・ソブリン・オープン マザーファンド>

区 分	第219期～第224期					
	買付額等 A	うち利害関係人 との取引状況B	$\frac{B}{A}$	売付額等 C	うち利害関係人 との取引状況D	$\frac{D}{C}$
為替直物取引	百万円 24,310	百万円 1,991	% 8.2	百万円 28,834	百万円 2,120	% 7.4

平均保有割合 7.7%

※平均保有割合とは、親投資信託の残存口数の合計に対する当該ベビーファンドの親投資信託所有口数の割合。

<ワールド・リート・オープン マザーファンド>

区 分	第219期～第224期					
	買付額等 A	うち利害関係人 との取引状況B	$\frac{B}{A}$	売付額等 C	うち利害関係人 との取引状況D	$\frac{D}{C}$
為替直物取引	百万円 9,824	百万円 6,016	% 61.2	百万円 21,776	百万円 5,155	% 23.7

平均保有割合 3.7%

※平均保有割合とは、親投資信託の残存口数の合計に対する当該ベビーファンドの親投資信託所有口数の割合。

<グローバル株式インカム マザーファンド>

区 分	第219期～第224期					
	買付額等 A	うち利害関係人 との取引状況B	$\frac{B}{A}$	売付額等 C	うち利害関係人 との取引状況D	$\frac{D}{C}$
株式	百万円 16,630	百万円 214	% 1.3	百万円 7,202	百万円 146	% 2.0
為替直物取引	12,745	3,704	29.1	4,448	1,887	42.4

平均保有割合 9.6%

※平均保有割合とは、親投資信託の残存口数の合計に対する当該ベビーファンドの親投資信託所有口数の割合。

利害関係人の発行する有価証券等

<グローバル株式インカム マザーファンド>

種 類	第219期～第224期		
	買 付 額	売 付 額	第224期末保有額
株式	百万円 250	百万円 65	百万円 1,007

利害関係人である金融商品取引業者が主幹事となって発行される有価証券

<ワールド・リート・オープン マザーファンド>

種 類	第219期～第224期	
	買 付 額	
投資信託証券	百万円 15	

売買委託手数料総額に対する利害関係人への支払比率

項目	第219期～第224期
売買委託手数料総額 (A)	4,391千円
うち利害関係人への支払額 (B)	28千円
(B) / (A)	0.6%

(注) 売買委託手数料総額は、このファンドが組み入れている親投資信託が支払った金額のうち、当ファンドに対応するものです。

利害関係人とは、投資信託及び投資法人に関する法律第11条第1項に規定される利害関係人であり、当ファンドに係る利害関係人とは三菱UFJ信託銀行、三菱UFJモルガン・スタンレー証券、三菱UFJフィナンシャル・グループ、モルガン・スタンレーMUFJ証券です。

○組入資産の明細

(2024年6月12日現在)

親投資信託残高

銘柄	第218期末	第224期末	
	口数	口数	評価額
	千口	千口	千円
エマージング・ソブリン・オープン マザーファンド	816,045	791,009	4,300,167
ワールド・リート・オープン マザーファンド	1,236,211	1,188,027	4,260,979
グローバル株式インカム マザーファンド	848,064	758,410	4,297,230

○投資信託財産の構成

(2024年6月12日現在)

項目	第224期末	
	評価額	比率
	千円	%
エマージング・ソブリン・オープン マザーファンド	4,300,167	32.5
ワールド・リート・オープン マザーファンド	4,260,979	32.2
グローバル株式インカム マザーファンド	4,297,230	32.5
コール・ローン等、その他	381,876	2.8
投資信託財産総額	13,240,252	100.0

(注) エマージング・ソブリン・オープン マザーファンドにおいて、作成期末における外貨建純資産（54,006,715千円）の投資信託財産総額（54,866,395千円）に対する比率は98.4%です。

(注) ワールド・リート・オープン マザーファンドにおいて、作成期末における外貨建純資産（102,599,981千円）の投資信託財産総額（111,450,205千円）に対する比率は92.1%です。

(注) グローバル株式インカム マザーファンドにおいて、作成期末における外貨建純資産（46,652,542千円）の投資信託財産総額（51,939,501千円）に対する比率は89.8%です。

(注) 外貨建資産は、作成期末の時価をわが国の対顧客電信売買相場の仲値により邦貨換算したものです。なお、作成期末における邦貨換算レートは以下の通りです。

1 アメリカドル=157.21円	1 カナダドル=114.27円	1 ユーロ=168.78円	1 イギリスポンド=200.19円
1 スイスフラン=174.99円	1 ノルウェークローネ=14.68円	1 オーストラリアドル=103.71円	1 香港ドル=20.13円
1 シンガポールドル=116.18円			

○資産、負債、元本及び基準価額の状況

項 目	第219期末	第220期末	第221期末	第222期末	第223期末	第224期末
	2024年1月12日現在	2024年2月13日現在	2024年3月12日現在	2024年4月12日現在	2024年5月13日現在	2024年6月12日現在
	円	円	円	円	円	円
(A) 資産	12,469,308,632	12,634,612,608	12,681,406,586	12,905,123,192	13,200,102,759	13,240,252,468
コール・ローン等	230,553,127	254,724,105	335,174,023	289,475,263	295,940,187	299,244,741
エマーゾグ・ソリン・オープン マザーファンド(評価額)	4,070,443,909	4,074,137,840	4,124,564,049	4,238,819,908	4,261,515,453	4,300,167,315
ワールド・リート・オープン マザーファンド(評価額)	4,002,081,678	4,103,234,454	4,097,373,985	4,141,433,511	4,311,956,382	4,260,979,019
グローバル株式インカム マザーファンド(評価額)	4,034,209,918	4,089,116,209	4,124,294,529	4,235,394,002	4,330,690,224	4,297,230,872
未収入金	132,020,000	113,400,000	—	—	—	82,630,000
未収利息	—	—	—	508	513	521
(B) 負債	68,714,892	56,957,562	53,122,687	64,084,512	54,457,015	52,877,268
未払収益分配金	30,902,571	30,656,808	30,463,923	30,181,585	30,090,605	30,017,736
未払解約金	21,303,669	9,031,203	7,270,007	16,620,417	7,104,030	5,675,187
未払信託報酬	16,416,769	17,173,468	15,303,042	17,186,371	17,166,353	17,088,756
未払利息	51	19	111	—	—	—
その他未払費用	91,832	96,064	85,604	96,139	96,027	95,589
(C) 純資産総額(A－B)	12,400,593,740	12,577,655,046	12,628,283,899	12,841,038,680	13,145,645,744	13,187,375,200
元本	12,361,028,690	12,262,723,449	12,185,569,247	12,072,634,078	12,036,242,399	12,007,094,585
次期繰越損益金	39,565,050	314,931,597	442,714,652	768,404,602	1,109,403,345	1,180,280,615
(D) 受益権総口数	12,361,028,690口	12,262,723,449口	12,185,569,247口	12,072,634,078口	12,036,242,399口	12,007,094,585口
1万口当たり基準価額(C/D)	10,032円	10,257円	10,363円	10,636円	10,922円	10,983円

○損益の状況

項 目	第219期	第220期	第221期	第222期	第223期	第224期
	2023年12月13日～ 2024年1月12日	2024年1月13日～ 2024年2月13日	2024年2月14日～ 2024年3月12日	2024年3月13日～ 2024年4月12日	2024年4月13日～ 2024年5月13日	2024年5月14日～ 2024年6月12日
	円	円	円	円	円	円
(A) 配当等収益	△ 4,365	△ 1,922	△ 1,159	12,318	17,532	16,499
受取利息	-	135	-	12,565	17,532	16,499
支払利息	△ 4,365	△ 2,057	△ 1,159	△ 247	-	-
(B) 有価証券売買損益	355,469,533	323,262,422	175,334,049	376,820,490	390,522,229	120,538,678
売買益	357,149,094	324,462,998	176,626,078	379,184,858	391,370,610	121,041,758
売買損	△ 1,679,561	△ 1,200,576	△ 1,292,029	△ 2,364,368	△ 848,381	△ 503,080
(C) 信託報酬等	△ 16,508,601	△ 17,269,532	△ 15,388,646	△ 17,282,510	△ 17,262,380	△ 17,184,345
(D) 当期損益金(A+B+C)	338,956,567	305,990,968	159,944,244	359,550,298	373,277,381	103,370,832
(E) 前期繰越損益金	3,061,318,356	3,338,098,145	3,586,537,709	3,677,653,274	3,990,524,159	4,314,558,672
(F) 追加信託差損益金	△3,329,807,302	△3,298,500,708	△3,273,303,378	△3,238,617,385	△3,224,307,590	△3,207,631,153
(配当等相当額)	(377,303,529)	(379,096,661)	(381,113,827)	(381,838,961)	(385,277,942)	(393,168,265)
(売買損益相当額)	(△3,707,110,831)	(△3,677,597,369)	(△3,654,417,205)	(△3,620,456,346)	(△3,609,585,532)	(△3,600,799,418)
(G) 計(D+E+F)	70,467,621	345,588,405	473,178,575	798,586,187	1,139,493,950	1,210,298,351
(H) 収益分配金	△ 30,902,571	△ 30,656,808	△ 30,463,923	△ 30,181,585	△ 30,090,605	△ 30,017,736
次期繰越損益金(G+H)	39,565,050	314,931,597	442,714,652	768,404,602	1,109,403,345	1,180,280,615
追加信託差損益金	△3,329,807,302	△3,298,500,708	△3,273,303,378	△3,238,617,385	△3,224,307,590	△3,207,631,153
(配当等相当額)	(377,342,074)	(379,115,763)	(381,137,298)	(381,881,331)	(385,302,641)	(393,212,260)
(売買損益相当額)	(△3,707,149,376)	(△3,677,616,471)	(△3,654,440,676)	(△3,620,498,716)	(△3,609,610,231)	(△3,600,843,413)
分配準備積立金	3,369,372,352	3,613,432,305	3,716,018,030	4,007,021,987	4,333,710,935	4,387,911,768

(注) (B) 有価証券売買損益は各期末の評価換えによるものを含みます。

(注) (C) 信託報酬等には信託報酬に対する消費税等相当額を含めて表示しています。

(注) (F) 追加信託差損益金とあるのは、信託の追加設定の際、追加設定をした価額から元本を差し引いた差額分をいいます。

<注記事項>

- ①作成期首（前作成期末）元本額 12,449,357,223円
 作成期中追加設定元本額 102,639,673円
 作成期中一部解約元本額 544,902,311円
 また、1口当たり純資産額は、作成期末1.0983円です。

②分配金の計算過程

項 目	2023年12月13日～ 2024年1月12日	2024年1月13日～ 2024年2月13日	2024年2月14日～ 2024年3月12日	2024年3月13日～ 2024年4月12日	2024年4月13日～ 2024年5月13日	2024年5月14日～ 2024年6月12日
費用控除後の配当等収益額	46,519,587円	24,515,351円	33,455,149円	52,153,410円	42,509,248円	32,955,630円
費用控除後・繰越欠損金額後の有価証券売買等損益額	292,436,980円	281,475,617円	126,489,095円	307,396,888円	330,768,133円	70,415,202円
収益調整金額	377,342,074円	379,115,763円	381,137,298円	381,881,331円	385,302,641円	393,212,260円
分配準備積立金額	3,061,318,356円	3,338,098,145円	3,586,537,709円	3,677,653,274円	3,990,524,159円	4,314,558,672円
当ファンドの分配対象収益額	3,777,616,997円	4,023,204,876円	4,127,619,251円	4,419,084,903円	4,749,104,181円	4,811,141,764円
1万口当たり収益分配対象額	3,056円	3,280円	3,387円	3,660円	3,945円	4,006円
1万口当たり分配金額	25円	25円	25円	25円	25円	25円
収益分配金金額	30,902,571円	30,656,808円	30,463,923円	30,181,585円	30,090,605円	30,017,736円

③「エマージング・ソブリン・オープン マザーファンド」の信託財産の運用の指図に係る権限の全部または一部を委託するために要する費用として、信託財産に属する同親投資信託の信託財産の純資産総額に対し年1万分の50以内の率を乗じて得た額を委託者報酬の中から支弁しております。

「ワールド・リート・オープン マザーファンド」の信託財産の運用の指図に係る権限の全部または一部を委託するために要する費用として、信託財産に属する同親投資信託の信託財産の純資産総額に対し年1万分の60以内の率を乗じて得た額を委託者報酬の中から支弁しております。

○分配金のお知らせ

	第219期	第220期	第221期	第222期	第223期	第224期
1 万口当たり分配金（税込み）	25円	25円	25円	25円	25円	25円

- ・分配金は、分配後の基準価額と個々の受益者の個別元本との差により、課税扱いとなる「普通分配金」と、非課税扱いとなる「元本払戻金（特別分配金）」に分かれます。
- ・分配後の基準価額が個別元本と同額または上回る場合は、全額が普通分配金となります。分配後の基準価額が個別元本を下回る場合には、下回る部分の額が元本払戻金（特別分配金）となり、残りの額が普通分配金となります。
- ・元本払戻金（特別分配金）が発生した場合は、分配金発生時に個々の受益者の個別元本から当該元本払戻金（特別分配金）を控除した額が、その後の個々の受益者の個別元本となります。

*三菱UFJアセットマネジメントでは本資料のほかに当ファンドに関する情報等の開示を行っている場合があります。詳しくは、取り扱い販売会社にお問い合わせいただくか、当社ホームページ（<https://www.am.mufg.jp/>）をご覧ください。

グローバル株式インカム マザーファンド

《第219期》決算日2024年1月9日 《第222期》決算日2024年4月8日

《第220期》決算日2024年2月7日 《第223期》決算日2024年5月7日

《第221期》決算日2024年3月7日 《第224期》決算日2024年6月7日

[計算期間：2023年12月8日～2024年6月7日]

「グローバル株式インカム マザーファンド」は、6月7日に第224期の決算を行いました。

以下、法令・諸規則に基づき、当マザーファンドの第219期～第224期の運用状況をご報告申し上げます。

運 用 方 針	信託財産の成長を目指して運用を行います。
主 要 運 用 対 象	世界主要先進国の株式
主 な 組 入 制 限	<ul style="list-style-type: none"> ・株式への投資は、制限を設けません。 ・同一銘柄の株式への投資は、当マザーファンドの純資産総額の10%以内とします。 ・外貨建資産への投資は、制限を設けません。

○最近30期の運用実績

決算期	基準価額		(参考指数) MSCIワールド・ インデックス(円換算)		株式組 入比率	株式先 物比率	純資 産額
	期 騰 落	中 率	期 騰 落	中 率			
	円	%		%	%	%	百万円
195期(2022年1月7日)	33,428	6.9	37,656	4.5	98.3	—	16,820
196期(2022年2月7日)	32,874	△ 1.7	35,994	△ 4.4	98.2	—	16,929
197期(2022年3月7日)	31,143	△ 5.3	34,029	△ 5.5	98.1	—	16,798
198期(2022年4月7日)	34,901	12.1	38,127	12.0	97.0	—	19,330
199期(2022年5月9日)	35,368	1.3	37,043	△ 2.8	98.1	—	19,157
200期(2022年6月7日)	36,340	2.7	37,911	2.3	96.5	—	21,331
201期(2022年7月7日)	34,060	△ 6.3	35,800	△ 5.6	98.0	—	21,387
202期(2022年8月8日)	35,946	5.5	38,345	7.1	98.0	—	23,527
203期(2022年9月7日)	36,591	1.8	38,158	△ 0.5	97.3	—	24,892
204期(2022年10月7日)	36,307	△ 0.8	37,107	△ 2.8	97.3	—	25,479
205期(2022年11月7日)	38,913	7.2	38,111	2.7	97.8	—	26,775
206期(2022年12月7日)	38,555	△ 0.9	37,844	△ 0.7	97.3	—	28,085
207期(2023年1月10日)	37,374	△ 3.1	36,393	△ 3.8	97.5	—	27,958
208期(2023年2月7日)	38,107	2.0	38,404	5.5	98.0	—	28,923
209期(2023年3月7日)	39,278	3.1	39,084	1.8	98.4	—	29,753
210期(2023年4月7日)	38,202	△ 2.7	38,282	△ 2.1	98.9	—	28,626
211期(2023年5月8日)	39,904	4.5	39,770	3.9	98.2	—	28,627
212期(2023年6月7日)	41,293	3.5	41,968	5.5	97.3	—	29,478
213期(2023年7月7日)	43,346	5.0	44,111	5.1	98.2	—	30,608
214期(2023年8月7日)	44,427	2.5	44,310	0.5	98.1	—	28,994
215期(2023年9月7日)	45,656	2.8	45,860	3.5	97.0	—	30,956
216期(2023年10月10日)	44,740	△ 2.0	44,619	△ 2.7	96.3	—	31,729
217期(2023年11月7日)	45,802	2.4	45,578	2.1	97.3	—	33,208
218期(2023年12月7日)	46,716	2.0	46,794	2.7	96.9	—	34,364
219期(2024年1月9日)	48,388	3.6	47,834	2.2	98.3	—	36,678
220期(2024年2月7日)	50,207	3.8	50,572	5.7	97.7	—	36,074
221期(2024年3月7日)	52,726	5.0	52,796	4.4	98.0	—	41,255
222期(2024年4月8日)	54,412	3.2	54,614	3.4	97.8	—	45,297
223期(2024年5月7日)	54,773	0.7	55,346	1.3	98.3	—	45,239
224期(2024年6月7日)	56,488	3.1	57,714	4.3	96.3	—	50,478

- (注) 基準価額動向の理解に資するため、参考指数を掲載しておりますが、当ファンドのベンチマークではありません。
- (注) MSCI ワールド・インデックス(円換算)は、MSCI ワールド・インデックス(米ドル建て税引後配当込み)(出所:MSCI)の基準日前営業日の指数を基準日のわが国の対顧客電信売買相場の仲値により三菱UFJアセットマネジメントが円換算したうえ設定時を10,000として指数化したものです。
- MSCI ワールド・インデックス(出所:MSCI)。ここに掲載される全ての情報は、信頼の置ける情報源から得たものでありますが、その確実性及び完結性をMSCIは何ら保証するものではありません。またその著作権はMSCIに帰属しており、その許諾なしにコピーを含め電子的、機械的な一切の手段その他あらゆる形態を用い、またはあらゆる情報保存、検索システムを用いて出版物、資料、データ等の全部または一部を複製・頒布・使用等することは禁じられています。
- (注) 外国の指数は、基準価額への反映に合わせて前営業日の値を使用しております。
- (注) 株式組入比率には、新株予約権証券を含めて表示しております。
- (注) 「株式先物比率」は買建比率－売建比率。

○当作成期中の基準価額と市況等の推移

決算期	年月日	基準価額		(参考指数) MSCIワールド・ インデックス(円換算)		株式組入比率	株式先物比率
		騰落率	騰落率				
第219期	(期首) 2023年12月7日	円 46,716	% —	46,794	% —	% 96.9	% —
	12月末	47,756	2.2	47,477	1.5	97.1	—
	(期末) 2024年1月9日	48,388	3.6	47,834	2.2	98.3	—
第220期	(期首) 2024年1月9日	48,388	—	47,834	—	98.3	—
	1月末	50,331	4.0	50,334	5.2	97.1	—
	(期末) 2024年2月7日	50,207	3.8	50,572	5.7	97.7	—
第221期	(期首) 2024年2月7日	50,207	—	50,572	—	97.7	—
	2月末	52,347	4.3	52,819	4.4	96.7	—
	(期末) 2024年3月7日	52,726	5.0	52,796	4.4	98.0	—
第222期	(期首) 2024年3月7日	52,726	—	52,796	—	98.0	—
	3月末	54,831	4.0	55,016	4.2	99.4	—
	(期末) 2024年4月8日	54,412	3.2	54,614	3.4	97.8	—
第223期	(期首) 2024年4月8日	54,412	—	54,614	—	97.8	—
	4月末	55,637	2.3	55,595	1.8	96.4	—
	(期末) 2024年5月7日	54,773	0.7	55,346	1.3	98.3	—
第224期	(期首) 2024年5月7日	54,773	—	55,346	—	98.3	—
	5月末	56,372	2.9	56,885	2.8	97.5	—
	(期末) 2024年6月7日	56,488	3.1	57,714	4.3	96.3	—

(注) 騰落率は期首比。

(注) 株式組入比率には、新株予約権証券を含めて表示しております。

(注) 「株式先物比率」は買建比率－売建比率。

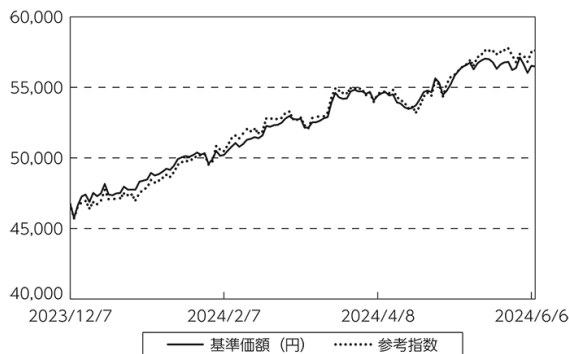
○運用経過

●当作成期中の基準価額等の推移について

◎基準価額の動き

基準価額は期間の初めに比べ20.9%の上昇となりました。

基準価額等の推移



(注) 参考指数は作成期首の値をファンド基準価額と同一になるよう指数化しています。

●基準価額の主な変動要因

(上昇要因)

保有するブロードコムやインターナショナル・フレーバー・アンド・フレグランスなどの株価が上昇したことや、米ドルが円に対して上昇したことなどが、基準価額の上昇要因となりました。

●投資環境について

◎株式市況

- ・世界主要先進国株式は、上昇しました。
- ・期間の初めから2024年3月にかけては、米連邦公開市場委員会（FOMC）で政策金利の据え置きが決定され、2024年以降の利下げが示唆されたことなどを背景に、米国金利が概ね横ばいで推移したことや、一部企業の良好な決算が好感されたことなどから上昇しました。4月には、米国の一部経済指標からインフレ圧力の根強さが確認され、米連邦準備制度理事会（FRB）による利下げ観測が後退したことを受けて、

主要先進国の金利が上昇したことなどから下落したものの、その後、米国の雇用統計やインフレ指標の結果を受け、米国金利が低下したことなどがプラス材料となり、当期間を通じてみると上昇しました。

◎為替市況

・主要通貨について当期間を通じてみると、FRBによる利下げ観測の後退などを背景に現状の日米金利差が長期間にわたって維持される公算が高いことなどから米ドルが円に対して上昇しました。ユーロ、英ポンドについても円に対して上昇しました。

●当該投資信託のポートフォリオについて

- ・世界主要先進国の株式を主要投資対象とし、株式組入比率は高位に保ちました。
- ・UBSアセット・マネジメント株式会社からアドバイスを受け、幅広い業種の中から、相対的に高い配当が期待でき、信用力が高いと判断される銘柄に注目し、中長期的な視点に基づいて株価が割安と判断された銘柄を中心に投資してまいりました。
- ・当期間に新規組入、全株売却した主な銘柄のポイントは以下の通りです。

◎主な新規組入銘柄

- ・TモバイルUS（アメリカの携帯電話キャリア）：スプリントとの合併による相乗効果が期待できると判断して、組み入れました。
- ・ブリistol・マイヤーズ スクイブ（アメリカの医薬品メーカー）：M&Aにより長期的なファンダメンタルズの改善が期待できると判断して、組み入れました。

◎主な全株売却銘柄

- ・カナディアン・ナチュラルリソースズ（カナダの石油・天然ガスの産出会社）、アッヴィ（アメリカの医薬品メーカー）：目標株価に到達したことから、全株売却しました。

○今後の運用方針

- ・引き続き、世界主要先進国の株式を主要投資対象とし、株式組入比率は高位に保つ方針です。
- ・一部の銘柄がけん引する形で株価上昇が続いたことで、足下の株式市場では銘柄間のバリュエーション格差が広がっています。したがって、業績とバリュエーションに応じた銘柄選別が強まるとの見通しの下、個別企業の本質的価値を十分に見定め、キャッシュフロー創出力に比べて割安な銘柄の中から、配当利回りの水準も考慮してポートフォリオを構築するスタンスを継続します。
- ・UBSアセット・マネジメント株式会社からアドバイスを受け、将来に亘って株主に還元できるキャッシュフローの創出力に比べて株価が割安となっている銘柄に投資を行い、配当利回りの水準も考慮してポートフォリオを構築します。

○ 1 万口当たりの費用明細

(2023年12月8日～2024年6月7日)

項 目	第219期～第224期		項 目 の 概 要
	金 額	比 率	
(a) 売 買 委 託 手 数 料 (株 式)	円 37 (37)	% 0.071 (0.071)	(a) 売買委託手数料＝作成中の売買委託手数料÷作成中の平均受益権口数 有価証券等の売買時に取引した証券会社等に支払われる手数料
(b) 有 価 証 券 取 引 税 (株 式)	10 (10)	0.020 (0.020)	(b) 有価証券取引税＝作成中の有価証券取引税÷作成中の平均受益権口数 有価証券の取引の都度発生する取引に関する税金
(c) そ の 他 費 用 (保 管 費 用) (そ の 他)	4 (4) (0)	0.008 (0.008) (0.000)	(c) その他費用＝作成中のその他費用÷作成中の平均受益権口数 有価証券等を海外で保管する場合、海外の保管機関に支払われる費用 信託事務の処理等に要するその他諸費用
合 計	51	0.099	
作成中の平均基準価額は、52,368円です。			

(注) 各金額は項目ごとに円未満は四捨五入してあります。

(注) 各比率は1万口当たりのそれぞれの費用金額(円未満の端数を含む)を作成期間の平均基準価額で除して100を乗じたもので、項目ごとに小数第3位未満は四捨五入してあります。

○売買及び取引の状況

(2023年12月8日～2024年6月7日)

株式

		第219期～第224期			
		買 付		売 付	
		株 数	金 額	株 数	金 額
国内	上場	千株 937	千円 848,505	千株 224	千円 215,766
	アメリカ	百株 8,855 (-)	千アメリカドル 75,262 (△ 67)	百株 3,300	千アメリカドル 33,602
外	カナダ	86	千カナダドル 1,163	621	千カナダドル 5,430
	ユーロ		千ユーロ 4,137		千ユーロ 1,144
	フランス	920	981	268	405
	オランダ	481 (64)	(-)	186	
国	イギリス	12,484 (-)	千イギリスポンド 7,226 (△ 27)	4,824	千イギリスポンド 3,550
	スイス	406	千スイスフラン 2,196	127	千スイスフラン 695
	ノルウェー	2,747	千ノルウェークローネ 17,658	494	千ノルウェークローネ 3,218
	香港	1,439	千香港ドル 8,252	452	千香港ドル 2,403

(注) 金額は受渡代金。

(注) ()内は株式分割・増資割当および合併等による増減分で、上段の数字には含まれておりません。

○株式売買比率

(2023年12月8日～2024年6月7日)

株式売買金額の平均組入株式時価総額に対する割合

項 目	第219期～第224期
(a) 当作成期中の株式売買金額	22,273,538千円
(b) 当作成期中の平均組入株式時価総額	41,870,274千円
(c) 売買高比率 (a) / (b)	0.53

(注) (b)は各月末現在の組入株式時価総額の平均。

○利害関係人との取引状況等

(2023年12月8日～2024年6月7日)

利害関係人との取引状況

区 分	第219期～第224期					
	買付額等 A	うち利害関係人 との取引状況B	$\frac{B}{A}$	売付額等 C	うち利害関係人 との取引状況D	$\frac{D}{C}$
株式	百万円 15,324	百万円 199	% 1.3	百万円 6,949	百万円 146	% 2.1
為替直物取引	11,608	3,956	34.1	4,282	2,077	48.5

利害関係人の発行する有価証券等

種 類	第219期～第224期		
	買 付 額	売 付 額	第224期末保有額
株式	百万円 229	百万円 65	百万円 989

売買委託手数料総額に対する利害関係人への支払比率

項 目	第219期～第224期
売買委託手数料総額 (A)	29,647千円
うち利害関係人への支払額 (B)	266千円
(B) / (A)	0.9%

利害関係人とは、投資信託及び投資法人に関する法律第11条第1項に規定される利害関係人であり、当ファンドに係る利害関係人とは三菱UFJ信託銀行、三菱UFJフィナンシャル・グループ、モルガン・スタンレーMUFJ証券です。

○組入資産の明細

(2024年6月7日現在)

国内株式

銘柄	柄	第218期末		第224期末	
		株数	株数	株数	評価額
		千株		千株	
輸送用機器 (17.5%)				千円	
トヨタ自動車		167.1	201.5	648,628	
情報・通信業 (11.8%)					
日本電信電話		2,399.7	2,913.7	437,055	
卸売業 (25.9%)					
伊藤忠商事		107.3	130.3	957,965	
銀行業 (26.7%)					
三菱UFJフィナンシャル・グループ		500.2	610.1	989,887	
その他金融業 (18.1%)					
オリックス		161.9	194.3	668,392	
合計	株数・金額	3,336	4,049	3,701,928	
	銘柄数<比率>	5	5	<7.3%>	

(注) 銘柄欄の()内は、国内株式の評価総額に対する各業種の比率。

(注) 評価額欄の< >内は、純資産総額に対する評価額の比率。

外国株式

銘柄	株数	第218期末		第224期末		業種等
		株数	株数	評価額		
				外貨建金額	邦貨換算金額	
(アメリカ)	百株	百株	千アメリカドル	千円		
AUTOMATIC DATA PROCESSING	137	164	4,080	635,720	商業・専門サービス	
BEST BUY CO INC	643	930	8,199	1,277,632	一般消費財・サービス流通・小売り	
BRISTOL-MYERS SQUIBB CO	—	1,617	6,612	1,030,294	医薬品・バイオテクノロジー・ライフサイエンス	
BLACKROCK INC	55	60	4,699	732,183	金融サービス	
ALLSTATE CORP	218	262	4,280	666,908	保険	
JPMORGAN CHASE & CO	244	295	5,817	906,456	銀行	
DEVON ENERGY CORP	—	1,189	5,559	866,281	エネルギー	
TARGET CORP	463	568	8,245	1,284,718	生活必需品流通・小売り	
EMERSON ELECTRIC CO	377	455	4,826	751,968	資本財	
NEXTERA ENERGY INC	500	896	6,874	1,071,051	公益事業	
INTL FLAVORS & FRAGRANCES	720	1,114	10,910	1,699,898	素材	
JOHNSON & JOHNSON	269	323	4,737	738,137	医薬品・バイオテクノロジー・ライフサイエンス	
MONDELEZ INTERNATIONAL INC-A	647	778	5,310	827,471	食品・飲料・タバコ	
MASCO CORP	594	717	4,816	750,474	資本財	
SCHLUMBERGER LTD	772	637	2,784	433,894	エネルギー	
SEMPRA	821	1,064	8,091	1,260,758	公益事業	
UNION PACIFIC CORP	139	168	3,850	599,938	運輸	
WILLIAMS COS INC	1,252	1,508	6,247	973,384	エネルギー	
WELLS FARGO & CO	937	1,128	6,517	1,015,462	銀行	
INTEL CORP	838	1,351	4,110	640,386	半導体・半導体製造装置	
CISCO SYSTEMS INC	708	—	—	—	テクノロジー・ハードウェアおよび機器	
MICROSOFT CORP	395	446	18,965	2,955,069	ソフトウェア・サービス	
STARBUCKS CORP	407	575	4,691	731,025	消費者サービス	
COMCAST CORP-CLASS A	1,064	1,280	5,004	779,771	メディア・娯楽	
NETAPP INC	380	235	2,863	446,167	テクノロジー・ハードウェアおよび機器	
AMERIPRISE FINANCIAL INC	108	131	5,603	873,021	金融サービス	
PHILIP MORRIS INTERNATIONAL	494	594	6,199	965,954	食品・飲料・タバコ	
T-MOBILE US INC	—	359	6,468	1,007,854	電気通信サービス	
NXP SEMICONDUCTORS NV	205	247	6,729	1,048,485	半導体・半導体製造装置	
ABBVIE INC	421	—	—	—	医薬品・バイオテクノロジー・ライフサイエンス	
BROADCOM INC	119	133	18,734	2,919,097	半導体・半導体製造装置	
ERIE INDEMNITY COMPANY-CL A	199	228	8,280	1,290,146	保険	
DOW INC	646	779	4,338	676,047	素材	
BUNGE GLOBAL SA	461	556	5,853	912,099	食品・飲料・タバコ	
小計	株数・金額	15,249	20,804	210,305	32,767,763	
	銘柄数<比率>	31	32	—	<64.9%>	
(カナダ)				千カナダドル		
ROYAL BANK OF CANADA	286	344	5,060	576,945	銀行	
CANADIAN NATURAL RESOURCES	593	—	—	—	エネルギー	
小計	株数・金額	879	344	5,060	576,945	
	銘柄数<比率>	2	1	—	<1.1%>	
(ユーロ…フランス)				千ユーロ		
MICHELIN (CGDE)	1,050	1,265	4,760	807,730	自動車・自動車部品	
AXA SA	1,107	1,380	4,611	782,499	保険	
DANONE	421	524	3,142	533,245	食品・飲料・タバコ	
VINCI SA	245	305	3,476	589,964	資本財	
小計	株数・金額	2,824	3,476	15,990	2,713,440	
	銘柄数<比率>	4	4	—	<5.4%>	

銘柄	株数	株数	第224期末		業種等
			評価額	金額	
(ユーロ…オランダ) KONINKLIJKE PHILIPS NV	百株 1,673	百株 2,031	千ユーロ 4,917	千円 834,407	ヘルスケア機器・サービス
小計	株数・金額 1,673	株数・金額 2,031	4,917	834,407	
	銘柄数<比率> 1	1	—	<1.7%>	
ユーロ計	株数・金額 4,497	5,508	20,907	3,547,847	
	銘柄数<比率> 5	5	—	<7.0%>	
(イギリス)			千イギリスポンド		
BP PLC	7,088	8,521	3,946	786,600	エネルギー
ASTRAZENECA PLC	169	203	2,565	511,397	医薬品・バイオテクノロジー・ライフサイエンス
DIAGEO PLC	683	832	2,257	449,872	食品・飲料・タバコ
RELX PLC	778	944	3,343	666,372	商業・専門サービス
LEGAL & GENERAL GROUP PLC	21,157	25,489	6,461	1,287,770	保険
SAGE GROUP PLC/THE	2,539	1,694	1,802	359,209	ソフトウェア・サービス
SPECTRIS PLC	759	918	3,005	598,923	テクノロジー・ハードウェアおよび機器
GLENCORE PLC	3,471	5,704	2,722	542,504	素材
小計	株数・金額 36,648	44,308	26,104	5,202,650	
	銘柄数<比率> 8	8	—	<10.3%>	
(スイス)			千スイスフラン		
NOVARTIS AG-REG	477	596	5,667	991,932	医薬品・バイオテクノロジー・ライフサイエンス
SANDOZ GROUP AG	702	862	2,728	477,589	医薬品・バイオテクノロジー・ライフサイエンス
小計	株数・金額 1,180	1,458	8,396	1,469,522	
	銘柄数<比率> 2	2	—	<2.9%>	
(ノルウェー)			千ノルウェークローネ		
NORSK HYDRO ASA	3,523	5,775	39,711	585,744	素材
小計	株数・金額 3,523	5,775	39,711	585,744	
	銘柄数<比率> 1	1	—	<1.2%>	
(香港)			千香港ドル		
PRADA S. P. A.	4,793	5,780	37,570	749,521	耐久消費財・アパレル
小計	株数・金額 4,793	5,780	37,570	749,521	
	銘柄数<比率> 1	1	—	<1.5%>	
合計	株数・金額 66,770	83,980	—	44,899,995	
	銘柄数<比率> 50	50	—	<88.9%>	

(注) 邦貨換算金額は、期末の時価をわが国の対顧客電信売買相場の仲値により邦貨換算したものです。

(注) 邦貨換算金額欄の<>内は、純資産総額に対する各国別株式評価額の比率。

○投資信託財産の構成

(2024年6月7日現在)

項目	第224期末	
	評価額	比率
株式	千円 48,601,924	% 96.3
コール・ローン等、その他	1,876,399	3.7
投資信託財産総額	50,478,323	100.0

(注) 作成期末における外貨建純資産 (45,362,375千円) の投資信託財産総額 (50,478,323千円) に対する比率は89.9%です。

(注) 外貨建資産は、作成期末の時価をわが国の対顧客電信売買相場の仲値により邦貨換算したものです。なお、作成期末における邦貨換算レートは以下の通りです。

1 アメリカドル=155.81円	1 カナダドル=114.00円	1 ユーロ=169.69円	1 イギリスポンド=199.30円
1 スイスフラン=175.01円	1 ノルウェークローネ=14.75円	1 香港ドル=19.95円	

○資産、負債、元本及び基準価額の状況

項 目	第219期末	第220期末	第221期末	第222期末	第223期末	第224期末
	2024年1月9日現在	2024年2月7日現在	2024年3月7日現在	2024年4月8日現在	2024年5月7日現在	2024年6月7日現在
	円	円	円	円	円	円
(A) 資産	36,858,002,347	40,981,001,460	41,361,821,670	45,374,522,296	49,357,034,094	50,478,323,844
コール・ローン等	774,774,484	3,434,089,717	860,350,828	939,968,561	3,139,733,575	1,774,384,661
株式(評価額)	36,044,647,722	35,237,007,330	40,444,006,295	44,322,390,272	44,488,824,458	48,601,924,210
未収入金	—	2,284,009,302	—	—	1,570,264,824	—
未収配当金	38,580,141	25,895,111	57,464,547	112,162,328	158,208,645	102,012,535
未収利息	—	—	—	1,135	2,592	2,438
(B) 負債	179,517,261	4,906,416,802	106,818,308	76,980,000	4,117,721,360	—
未払金	79,907,016	2,103,656,679	53,488,099	—	1,471,231,360	—
未払解約金	99,610,000	2,802,760,000	53,330,000	76,980,000	2,646,490,000	—
未払利息	245	123	209	—	—	—
(C) 純資産総額(A-B)	36,678,485,086	36,074,584,658	41,255,003,362	45,297,542,296	45,239,312,734	50,478,323,844
元本	7,580,040,061	7,185,214,916	7,824,459,551	8,324,877,475	8,259,452,827	8,936,050,929
次期繰越損益金	29,098,445,025	28,889,369,742	33,430,543,811	36,972,664,821	36,979,859,907	41,542,272,915
(D) 受益権総口数	7,580,040,061口	7,185,214,916口	7,824,459,551口	8,324,877,475口	8,259,452,827口	8,936,050,929口
1万口当たり基準価額(C/D)	48,388円	50,207円	52,726円	54,412円	54,773円	56,488円

○損益の状況

項 目	第219期	第220期	第221期	第222期	第223期	第224期
	2023年12月8日～ 2024年1月9日	2024年1月10日～ 2024年2月7日	2024年2月8日～ 2024年3月7日	2024年3月8日～ 2024年4月8日	2024年4月9日～ 2024年5月7日	2024年5月8日～ 2024年6月7日
	円	円	円	円	円	円
(A) 配当等収益	76,152,050	26,477,907	68,266,243	154,582,439	175,733,500	126,869,541
受取配当金	75,659,982	25,895,118	67,132,990	153,395,550	174,759,031	125,807,451
受取利息	503,931	587,197	1,135,762	1,188,717	974,469	1,060,709
その他収益金	—	—	—	1	—	1,381
支払利息	△ 11,863	△ 4,408	△ 2,509	△ 1,829	—	—
(B) 有価証券売買損益	1,173,781,107	1,361,460,554	1,818,197,671	1,206,351,379	167,879,149	1,290,897,578
売買益	1,813,724,137	2,046,487,386	2,287,855,551	1,926,390,298	1,594,777,121	2,217,650,735
売買損	△ 639,943,030	△ 685,026,832	△ 469,657,880	△ 720,038,919	△ 1,426,897,972	△ 926,753,157
(C) 保管費用等	△ 637,225	△ 508,889	△ 325,210	△ 1,184,884	△ 42,211	△ 826,009
(D) 当期損益金 (A + B + C)	1,249,295,932	1,387,429,572	1,886,138,704	1,359,748,934	343,570,438	1,416,941,110
(E) 前期繰越損益金	27,008,364,739	29,098,445,025	28,889,369,742	33,430,543,811	36,972,664,821	36,979,859,907
(F) 追加信託差損益金	971,788,747	778,070,769	2,787,196,218	2,321,156,731	1,896,757,095	3,198,053,519
(G) 解約差損益金	△ 131,004,393	△ 2,374,575,624	△ 132,160,853	△ 138,784,655	△ 2,233,132,447	△ 52,581,621
(H) 計 (D + E + F + G)	29,098,445,025	28,889,369,742	33,430,543,811	36,972,664,821	36,979,859,907	41,542,272,915
次期繰越損益金 (H)	29,098,445,025	28,889,369,742	33,430,543,811	36,972,664,821	36,979,859,907	41,542,272,915

(注) (B) 有価証券売買損益は各期末の評価換えによるものを含みます。

(注) (F) 追加信託差損益金とあるのは、信託の追加設定の際、追加設定をした価額から元本を差し引いた差額分をいいます。

(注) (G) 解約差損益金とあるのは、中途解約の際、元本から解約価額を差し引いた差額分をいいます。

＜注記事項＞

- ①作成期首（前作成期末）元本額 7,355,974,415円
 作成期中追加設定元本額 2,773,256,921円
 作成期中一部解約元本額 1,193,180,407円
 また、1口当たり純資産額は、作成期末5,6488円です。
- ②作成期末における元本の内訳（当親投資信託を投資対象とする投資信託ごとの元本額）
- | | |
|-----------------------------|----------------|
| 先進国好配当株式ファンド（3ヵ月決算型） | 6,055,346,113円 |
| 先進国好配当株式ファンド（年2回決算型） | 1,219,344,207円 |
| グローバル株式インカム（毎月決算型） | 857,961,851円 |
| グローバル財産3分法ファンド（毎月決算型） | 757,327,668円 |
| 先進国好配当株式ファンド（3ヵ月決算型）為替ヘッジあり | 24,067,611円 |
| 先進国好配当株式ファンド（年2回決算型）為替ヘッジあり | 22,003,479円 |
| 合計 | 8,936,050,929円 |

ワールド・リート・オープン マザーファンド

《第232期》決算日2024年1月10日

《第235期》決算日2024年4月10日

《第233期》決算日2024年2月13日

《第236期》決算日2024年5月10日

《第234期》決算日2024年3月11日

《第237期》決算日2024年6月10日

[計算期間：2023年12月12日～2024年6月10日]

「ワールド・リート・オープン マザーファンド」は、6月10日に第237期の決算を行いました。
以下、法令・諸規則に基づき、当マザーファンドの第232期～第237期の運用状況をご報告申し上げます。

運 用 方 針	安定した収益の確保と信託財産の着実な成長を目指して運用を行います。
主 要 運 用 対 象	世界各国の上場不動産投資信託（リート）
主 な 組 入 制 限	<ul style="list-style-type: none"> ・ 主要投資対象とする投資信託証券、コマーシャル・ペーパーおよび短期社債等以外の有価証券への投資は、債券買い現先取引に限ります。 ・ 投資信託証券への投資割合は、制限を設けません。 ・ 外貨建資産への投資割合は、制限を設けません。 ・ 同一銘柄の投資信託証券への投資割合は、信託財産の純資産総額の10%以内とします。

○最近30期の運用実績

決算期	基準価額		(参考指数) S&P先進国REIT 指数(円換算)		米ドル為替 (円/米ドル)		豪ドル為替 (円/豪ドル)		ユーロ為替 (円/ユーロ)		投資信託 証券 組入比率	純資産 総額
	円	%	期 騰 落 率	%	円	%	円	%	円	%		
208期(2022年1月11日)	31,332	2.8	43,676	2.8	115.34	1.6	82.93	2.4	130.70	2.0	98.8	152,548
209期(2022年2月10日)	30,591	△2.4	42,312	△3.1	115.61	0.2	82.87	△0.1	132.00	1.0	98.7	146,781
210期(2022年3月10日)	30,018	△1.9	41,659	△1.5	116.01	0.3	84.79	2.3	128.26	△2.8	98.8	142,347
211期(2022年4月11日)	34,140	13.7	46,973	12.8	124.63	7.4	92.79	9.4	135.76	5.8	99.4	157,109
212期(2022年5月10日)	30,687	△10.1	42,768	△9.0	130.03	4.3	90.07	△2.9	137.27	1.1	98.5	137,667
213期(2022年6月10日)	30,917	0.7	43,676	2.1	134.22	3.2	95.19	5.7	142.54	3.8	99.0	136,983
214期(2022年7月11日)	30,410	△1.6	43,020	△1.5	136.47	1.7	93.35	△1.9	138.59	△2.8	98.4	133,444
215期(2022年8月10日)	32,113	5.6	45,538	5.9	135.25	△0.9	94.05	0.7	138.08	△0.4	98.9	139,027
216期(2022年9月12日)	32,736	1.9	46,281	1.6	142.82	5.6	97.75	3.9	143.83	4.2	99.1	139,771
217期(2022年10月11日)	27,487	△16.0	39,160	△15.4	145.77	2.1	91.89	△6.0	141.72	△1.5	97.6	116,441
218期(2022年11月10日)	29,159	6.1	41,875	6.9	146.41	0.4	94.13	2.4	146.66	3.5	98.6	122,172
219期(2022年12月12日)	29,009	△0.5	41,583	△0.7	136.76	△6.6	92.38	△1.9	143.76	△2.0	99.2	120,104
220期(2023年1月10日)	27,779	△4.2	39,889	△4.1	131.85	△3.6	91.10	△1.4	141.38	△1.7	98.3	113,677
221期(2023年2月10日)	29,493	6.2	42,486	6.5	131.71	△0.1	91.37	0.3	141.31	△0.0	99.1	119,107
222期(2023年3月10日)	28,736	△2.6	41,262	△2.9	136.01	3.3	89.59	△1.9	144.05	1.9	99.5	114,797
223期(2023年4月10日)	28,069	△2.3	39,992	△3.1	132.62	△2.5	88.36	△1.4	144.64	0.4	99.3	111,134
224期(2023年5月10日)	29,137	3.8	41,305	3.3	135.15	1.9	91.40	3.4	148.23	2.5	99.4	113,463
225期(2023年6月12日)	29,827	2.4	42,527	3.0	139.43	3.2	94.09	2.9	149.82	1.1	97.8	114,344
226期(2023年7月10日)	30,657	2.8	43,629	2.6	142.54	2.2	95.26	1.2	156.30	4.3	98.7	115,593
227期(2023年8月10日)	31,259	2.0	44,481	2.0	143.96	1.0	94.08	△1.2	157.97	1.1	98.3	115,679
228期(2023年9月11日)	31,315	0.2	44,401	△0.2	146.97	2.1	94.00	△0.1	157.48	△0.3	99.2	114,391
229期(2023年10月10日)	30,061	△4.0	42,138	△5.1	148.60	1.1	95.42	1.5	157.16	△0.2	98.9	108,425
230期(2023年11月10日)	30,478	1.4	42,699	1.3	151.43	1.9	96.23	0.8	161.56	2.8	99.4	108,261
231期(2023年12月11日)	31,774	4.3	45,108	5.6	145.40	△4.0	95.59	△0.7	156.58	△3.1	99.0	110,096
232期(2024年1月10日)	33,288	4.8	47,417	5.1	144.69	△0.5	96.80	1.3	158.20	1.0	98.7	112,434
233期(2024年2月13日)	33,532	0.7	47,478	0.1	149.39	3.2	97.51	0.7	160.92	1.7	99.2	110,315
234期(2024年3月11日)	34,259	2.2	48,113	1.3	146.82	△1.7	97.27	△0.2	160.68	△0.1	99.1	110,677
235期(2024年4月10日)	35,071	2.4	49,658	3.2	151.82	3.4	100.64	3.5	164.85	2.6	99.1	111,579
236期(2024年5月10日)	35,473	1.1	49,904	0.5	155.70	2.6	102.95	2.3	167.83	1.8	99.3	111,694
237期(2024年6月10日)	36,007	1.5	50,417	1.0	157.01	0.8	103.23	0.3	169.23	0.8	98.9	111,498

(注) 基準価額動向の理解に資するため、参考指数を掲載しておりますが、当ファンドのベンチマークではありません。
(注) 参考指数は、S&P先進国REIT指数(円換算)です。S&P先進国REIT指数(配当込み)米ドル建ての基準日前営業日の指数値を基準日のわが国の対顧客電信売買相場の仲値により三菱UFJアセットマネジメント株式会社が円換算したうえで設定時を10,000として指数化したものです。
S&P先進国REIT指数とは、S&Pダウ・ジョーンズ・インデックスLLCが公表している指数で、先進国の不動産投資信託(REIT)および同様の制度に基づく銘柄を対象に浮動株修正時価総額に基づいて算出されています。同指数はS&Pダウ・ジョーンズ・インデックス(S&P DJI)の商品であり、これを利用するライセンスが三菱UFJアセットマネジメント株式会社に付与されています。S&P DJIは、同指数の誤り、欠落、または中断に対して一切の責任を負いません。
(注) 外国の指数は、基準価額への反映に合わせて前営業日の値を使用しております。

○当作成期中の基準価額と市況等の推移

決算期	年月日	基準価額		(参考指数) S&P先進国REIT 指数(円換算)		米ドル為替 (円/米ドル)		豪ドル為替 (円/豪ドル)		ユーロ為替 (円/ユーロ)		投資信託 証券 組入比率
		騰落率		騰落率		騰落率		騰落率		騰落率		
第232期	(期首) 2023年12月11日	円 31,774	% —		% —	円 145.40	% —	円 95.59	% —	円 156.58	% —	% 99.0
	12月末	33,384	5.1	47,579	5.5	141.83	△2.5	96.94	1.4	157.12	0.3	98.9
	(期末) 2024年1月10日	33,288	4.8	47,417	5.1	144.69	△0.5	96.80	1.3	158.20	1.0	98.7
第233期	(期首) 2024年1月10日	33,288	—	47,417	—	144.69	—	96.80	—	158.20	—	98.7
	1月末	33,220	△0.2	47,167	△0.5	147.55	2.0	97.16	0.4	159.97	1.1	99.1
	(期末) 2024年2月13日	33,532	0.7	47,478	0.1	149.39	3.2	97.51	0.7	160.92	1.7	99.2
第234期	(期首) 2024年2月13日	33,532	—	47,478	—	149.39	—	97.51	—	160.92	—	99.2
	2月末	34,020	1.5	47,829	0.7	150.67	0.9	97.88	0.4	163.25	1.4	99.1
	(期末) 2024年3月11日	34,259	2.2	48,113	1.3	146.82	△1.7	97.27	△0.2	160.68	△0.1	99.1
第235期	(期首) 2024年3月11日	34,259	—	48,113	—	146.82	—	97.27	—	160.68	—	99.1
	3月末	35,324	3.1	49,791	3.5	151.41	3.1	98.61	1.4	163.24	1.6	98.6
	(期末) 2024年4月10日	35,071	2.4	49,658	3.2	151.82	3.4	100.64	3.5	164.85	2.6	99.1
第236期	(期首) 2024年4月10日	35,071	—	49,658	—	151.82	—	100.64	—	164.85	—	99.1
	4月末	34,797	△0.8	48,980	△1.4	156.90	3.3	102.96	2.3	168.12	2.0	98.6
	(期末) 2024年5月10日	35,473	1.1	49,904	0.5	155.70	2.6	102.95	2.3	167.83	1.8	99.3
第237期	(期首) 2024年5月10日	35,473	—	49,904	—	155.70	—	102.95	—	167.83	—	99.3
	5月末	35,434	△0.1	49,613	△0.6	156.74	0.7	104.01	1.0	169.78	1.2	98.8
	(期末) 2024年6月10日	36,007	1.5	50,417	1.0	157.01	0.8	103.23	0.3	169.23	0.8	98.9

(注) 騰落率は期首比。

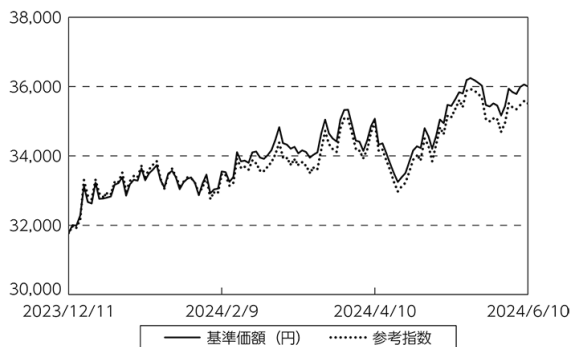
○運用経過

●当作成期中の基準価額等の推移について

◎基準価額の動き

基準価額は期間の初めに比べ13.3%の上昇となりました。

基準価額等の推移



(注) 参考指数は作成期首の値をファンド基準価額と同一になるよう指数化しています。

●基準価額の主な変動要因

(上昇要因)

- ・為替市場において米ドルなどが対円で上昇したことなどが、基準価額の上昇要因となりました。
- ・米国のインフレ率の鈍化や主要中銀による利上げサイクルの終了観測の高まりなどが好感された局面で堅調に推移し、保有銘柄が上昇したことなどが基準価額の上昇要因となりました。
- ・個別銘柄では、オーストラリアを中心に物流施設などを手掛ける「GOODMAN GROUP」(オーストラリア/産業用施設)に加え、シニア住宅などを手掛ける「WELLTOWER INC」(アメリカ/ヘルスケア)などの保有が基準価額にプラスに寄与しました。

●投資環境について

◎先進国リート市況

- ・先進国リート市況は、当期間を通してみると上昇しました。
- ・期間の初めから2023年12月にかけては、主要中銀による利下げ観測などから上昇しました。2024年1月から4月にかけては、米国においてインフレ圧力の根強さが確認され、米連邦準備制度理事会(FRB)による利下げ観測後退などを背景に各国金利が上昇したことや、中東情勢の悪化などから下落しました。その後は、米国の雇用統計やインフレ指標の結果などを受け、米国金利が低下したことなどがプラス材料となり上昇し、当期間を通してみると上昇しました。国・地域別では、アメリカやオーストラリアの上昇などがプラスに寄与しました。不動産用途別では、ヘルスケアや産業用施設の上昇などがプラスに寄与しました。

◎為替市況

- ・当ファンドが投資している投資先通貨(円を除く)は、対円で上昇しました。
- ・米ドルの対円レートは、日米の金利差が開いた状態が続くとの見方などを背景に上昇しました。

●当該投資信託のポートフォリオについて

- ・世界各国の上場不動産投資信託を主要投資対象として分散投資を行いました。ポートフォリオの構築は、トップダウンで国や地域、セクター配分等を決定し、ボトムアップで個別銘柄を選定するという、2つのアプローチ（運用手法）の融合により行いました。なお、運用の指図に関する権限は、モルガン・スタンレー・インベストメント・マネジメント・インクに委託しています。不動産への直接投資と比較して（NAV対比）割安と判断される銘柄や収益マルチプルの観点で割安な銘柄への投資を継続しました。また、配当性向や負債依存度、業績動向などを考慮のうえ、割安度合いの修正による価格上昇への確信度に応じて、各国・地域や各不動産の用途に対する投資配分や組入銘柄の組入比率を変更しました。
- ・当期間は、不動産への直接投資と比較して（NAV対比）割安であることに加えて、収益マルチプルの観点においても割安と判断される一部の不動産用途を投資妙味があると判断し、産業用施設などを高位に組み入れました。企業のIT投資の積極化による需要増加や人工知能（AI）の普及に伴うデジタルデータ量の増大に加えて、供給制約による賃料上昇の恩恵などを受けデータセンターなどの組入比率を引き上げた一方、専門特化型などの組入比率を引き下げました。
- ・ポートフォリオの個別銘柄では、小売業やサービス業向けにネットリースを手掛ける「ESSENTIAL PROPERTIES REALTY」（アメリカ／小売り）などを新規に組み入れた一方、ショッピングセンターを手掛ける「BRIXMOR PROPERTY GROUP INC」（アメリカ／小売り）などを全売却しました。

◎国・地域別上位の組入比率

- ・国・地域別上位の組入比率は、期間の初めのアメリカ72.3%、日本7.9%、オーストラリア6.0%などから、期間末にはアメリカ72.6%、オース

トラリア7.4%、日本7.1%などとなりました。

◎業種別上位の組入比率

- ・業種別上位の組入比率は、期間の初めの産業用施設19.3%、小売り17.7%、住宅16.3%などから、期間末には産業用施設17.7%、住宅17.3%、小売り16.5%などとなりました。

◎ポートフォリオ特性値

- ・配当利回りは、期間の初めの3.63%から期間末には3.67%となりました。

（注）配当利回りはマザーファンドで保有しているリートの実績配当利回りをマザーファンドの純資産に対する比率で加重平均した年率換算配当利回りです。税金・信託報酬等は考慮していません。（出所：Bloombergをもとに三菱UFJアセットマネジメント作成）

○今後の運用方針

- ・引き続き、世界各国のリートに分散投資を行い、リスク分散を図った上で安定した配当利回りの確保と長期的な信託財産の成長を目指します。
- ・当面の運用としては、マクロ環境や実物不動産市況の変化、リート各社の経営内容などに着目しつつ、不動産への直接投資と比較して（NAV対比）割安と判断される銘柄や収益マルチプルの観点で割安な銘柄への投資を継続していきます。また、配当性向や負債依存度、業績動向などを考慮のうえ、割安度合いの修正による価格上昇への確信度に応じて、銘柄への組入比率を変更していく方針です。
- ・米不動産用途別の投資判断に関して、企業のIT投資の積極化による需要増加やAIの普及に伴うデジタルデータ量の増大に加えて、供給制約による賃料上昇の恩恵などを受けデータセンターなどを選好する一方、在宅勤務の普及などを受け需給悪化が懸念されるオフィスなどは慎重に見ており、銘柄をより一層選別する方針です。

○ 1 万口当たりの費用明細

(2023年12月12日～2024年6月10日)

項 目	第232期～第237期		項 目 の 概 要
	金 額	比 率	
(a) 売 買 委 託 手 数 料 (投 資 信 託 証 券)	円 9 (9)	% 0.026 (0.026)	(a) 売買委託手数料＝作成期中の売買委託手数料÷作成期中の平均受益権口数 有価証券等の売買時に取引した証券会社等に支払われる手数料
(b) 有 価 証 券 取 引 税 (投 資 信 託 証 券)	2 (2)	0.006 (0.006)	(b) 有価証券取引税＝作成期中の有価証券取引税÷作成期中の平均受益権口数 有価証券の取引の都度発生する取引に関する税金
(c) そ の 他 費 用 (保 管 費 用) (そ の 他)	3 (2) (0)	0.008 (0.007) (0.001)	(c) その他費用＝作成期中のその他費用÷作成期中の平均受益権口数 有価証券等を海外で保管する場合、海外の保管機関に支払われる費用 信託事務の処理等に要するその他諸費用
合 計	14	0.040	
作成期中の平均基準価額は、34,153円です。			

(注) 各金額は項目ごとに円未満は四捨五入してあります。

(注) 各比率は1万口当たりのそれぞれの費用金額（円未満の端数を含む）を作成期間の平均基準価額で除して100を乗じたもので、項目ごとに小数第3位未満は四捨五入してあります。

○売買及び取引の状況

(2023年12月12日～2024年6月10日)

投資信託証券

銘柄		第232期～第237期			
		買付		売付	
		口数	金額	口数	金額
国内	コンフォリア・レジデンシャル投資法人	千口 0.175	千円 57,342	千口 0.099	千円 33,437
	日本プロロジスリート投資法人	—	—	0.43	114,167
	野村不動産マスターファンド投資法人	—	—	0.869	144,217
	スターアジア不動産投資法人	5	332,487	0.128	7,956
	三井不動産ロジスティクスパーク投資法人	—	—	0.178	78,834
	日本ビルファンド投資法人	—	—	0.21	124,449
	ジャパンリアルエステイト投資法人	—	—	0.823	464,932
	日本都市ファンド投資法人	—	—	1	187,483
	インヴェンシブル投資法人	3	221,819	3	251,076
	平和不動産リート投資法人	—	—	0.265	36,374
		(0.12)	(15,392)		
	ジャパン・ホテル・リート投資法人	2	223,094	3	279,088
	平和不動産リート投資法人(新)	0.12 (△ 0.12)	15,392 (△ 15,392)	—	—
合 計	11	850,136	12	1,722,019	
外国	アメリカ		千アメリカドル		千アメリカドル
	AGREE REALTY CORP	—	—	5	358
	ALEXANDRIA REAL ESTATE EQUIT	63	8,494	21	2,639
	PROLOGIS INC	—	—	92	11,948
	DIGITAL REALTY TRUST INC	20	2,963	20	2,747
	EASTGROUP PROPERTIES INC	17	3,246	3	604
	ESSEX PROPERTY TRUST INC	—	—	25	6,187
	EXTRA SPACE STORAGE INC	23	3,579	113	16,315
	FEDERAL REALTY INVS TRUST	—	—	5	589
	WELLTOWER INC	15	1,353	60	5,658
	KILROY REALTY CORP	127	5,198	130	4,851
	KITE REALTY GROUP TRUST	90	1,956	95	2,056
	MID-AMERICA APARTMENT COMM	33	4,489	50	6,471
	REALTY INCOME CORP	—	—	307	16,350
	SUN COMMUNITIES INC	21	2,886	5	708
	VENTAS INC	—	—	16	714
	AMERICAN TOWER CORP	—	—	26	5,023
	RYMAN HOSPITALITY PROPERTIES	—	—	9	1,079
	REXFORD INDUSTRIAL REALTY IN	97	5,366	15	725
	AMERICAN HOMES 4 RENT- A	48	1,697	140	5,110
BRIXMOR PROPERTY GROUP INC	—	—	505	12,090	
CARETRUST REIT INC	141	3,285	118	2,713	
IRON MOUNTAIN INC	25	1,770	6	501	
LAMAR ADVERTISING CO-A	28	3,339	—	—	

銘柄		第232期～第237期			
		買付		売却	
		口数	金額	口数	金額
外国	イギリス	千口	千イギリスポンド	千口	千イギリスポンド
	HAMMERSON PLC	5,581	1,460	—	—
	SEGRO PLC	110	909	48	424
	WORKSPACE GROUP PLC	207	1,128	6	37
	UNITE GROUP PLC/THE	—	—	174	1,709
	小計	6,355	5,351	235	2,194
	オーストラリア		千オーストラリアドル		千オーストラリアドル
	CHARTER HALL GROUP	512	6,276	34	409
	REGION RE LTD	402	915	1,063	2,391
	NATIONAL STORAGE REIT	265	626	740	1,704
		(86)	(196)		
	STOCKLAND	209	950	257	1,171
	GOODMAN GROUP	106	2,892	461	13,537
	小計	1,496	11,661	2,557	19,215
		(86)	(196)		
	香港		千香港ドル		千香港ドル
	LINK REIT	—	—	1,552	61,306
		(77)	(2,982)		
	小計	—	—	1,552	61,306
	(77)	(2,982)			
シンガポール		千シンガポールドル		千シンガポールドル	
FRASERS CENTREPOINT TRUST	1,020	2,307	130	286	
MAPLETREE INDUSTRIAL TRUST	2,177	5,346	575	1,275	
	(—)	(Δ 3)			
FRASERS LOGISTICS & COMMERCIAL	—	—	10,528	11,893	
CAPITALAND INTEGRATED COMMERCIAL	622	1,260	369	723	
	(63)	(117)			
小計	3,821	8,914	11,603	14,179	
	(63)	(114)			

(注) 金額は受渡代金。

(注) ()内は分割・合併および償還等による増減分で、上段の数字には含まれておりません。

○利害関係人との取引状況等

(2023年12月12日～2024年6月10日)

利害関係人との取引状況

区分	第232期～第237期					
	買付額等 A	うち利害関係人 との取引状況B	$\frac{B}{A}$	売付額等 C	うち利害関係人 との取引状況D	$\frac{D}{C}$
為替直物取引	百万円 9,874	百万円 6,074	% 61.5	百万円 21,855	百万円 5,155	% 23.6

利害関係人である金融商品取引業者が主幹事となって発行される有価証券

種 類	第232期～第237期	
	買	付 額
投資信託証券		百万円 15

利害関係人とは、投資信託及び投資法人に関する法律第11条第1項に規定される利害関係人であり、当ファンドに係る利害関係人とは三菱UFJ信託銀行、三菱UFJモルガン・スタンレー証券です。

○組入資産の明細

(2024年6月10日現在)

国内投資信託証券

銘 柄	第231期末		第237期末	
	口 数	金 額	口 数	評 価 額
	千口	千円	千口	千円
コンフォリア・レジデンシャル投資法人	2		2	857,720
日本プロロジスリート投資法人	2		1	480,443
野村不動産マスターファンド投資法人	0.869		—	—
スターアジア不動産投資法人	—		5	323,312
三井不動産ロジスティクスパーク投資法人	1		1	571,590
日本ビルファンド投資法人	1		1	871,533
ジャパンリアルエステイト投資法人	2		1	609,280
日本都市ファンド投資法人	6		4	427,320
インヴィンシブル投資法人	25		25	1,748,092
平和不動産リート投資法人	4		4	628,105
ジャパン・ホテル・リート投資法人	18		17	1,435,492
合 計	口 数	金 額	口 数	評 価 額
	銘 柄 数<比 率>			
	10		10	<7.1%>

(注) 比率および合計欄の<>内は、純資産総額に対する評価額の比率。

(注) コンフォリア・レジデンシャル投資法人、日本プロロジスリート投資法人、スターアジア不動産投資法人、三井不動産ロジスティクスパーク投資法人、日本ビルファンド投資法人、ジャパンリアルエステイト投資法人、日本都市ファンド投資法人、インヴィンシブル投資法人、平和不動産リート投資法人、ジャパン・ホテル・リート投資法人につきましては、委託会社の利害関係人である三菱UFJ信託銀行、三菱UFJ銀行、三菱UFJモルガン・スタンレー証券、モルガン・スタンレーMUFJ証券が当該ファンドの一般事務受託会社等となっています。(各ファンドで開示されている2023年7月31日時点の有価証券報告書または有価証券届出書等より記載)

純資産総額の10%を超える不動産ファンドに関する組入投資証券の内容

当作成期末において10%を超える銘柄の組入れはございません。

外国投資信託証券

銘柄	第231期末		第237期末			
	口数	口数	評価額		比率	
			外貨建金額	邦貨換算金額		
(アメリカ)	千口	千口	千アメリカドル	千円	%	
AGREE REALTY CORP	193	187	11,476	1,801,993	1.6	
ALEXANDRIA REAL ESTATE EQUIT	56	98	11,279	1,771,002	1.6	
PROLOGIS INC	481	389	42,871	6,731,330	6.0	
DIGITAL REALTY TRUST INC	222	223	32,648	5,126,162	4.6	
EASTGROUP PROPERTIES INC	32	46	7,700	1,209,023	1.1	
ESSEX PROPERTY TRUST INC	84	58	15,773	2,476,556	2.2	
EXTRA SPACE STORAGE INC	139	49	7,264	1,140,661	1.0	
FEDERAL REALTY INVS TRUST	78	72	7,300	1,146,251	1.0	
WELLTOWER INC	536	491	51,071	8,018,705	7.2	
KILROY REALTY CORP	154	151	4,792	752,418	0.7	
KITE REALTY GROUP TRUST	342	337	7,468	1,172,593	1.1	
MID-AMERICA APARTMENT COMM	99	82	11,261	1,768,227	1.6	
REALTY INCOME CORP	438	131	7,014	1,101,348	1.0	
SUN COMMUNITIES INC	111	127	14,741	2,314,563	2.1	
VENTAS INC	162	146	7,261	1,140,188	1.0	
AMERICAN TOWER CORP	26	—	—	—	—	
RYMAN HOSPITALITY PROPERTIES	72	62	6,376	1,001,164	0.9	
REXFORD INDUSTRIAL REALTY IN	156	238	10,521	1,651,907	1.5	
AMERICAN HOMES 4 RENT- A	708	616	21,972	3,449,899	3.1	
BRIXMOR PROPERTY GROUP INC	505	—	—	—	—	
CARETRUST REIT INC	452	474	12,261	1,925,251	1.7	
IRON MOUNTAIN INC	219	238	20,365	3,197,632	2.9	
LAMAR ADVERTISING CO-A	—	28	3,355	526,914	0.5	
URBAN EDGE PROPERTIES	327	393	6,930	1,088,151	1.0	
EQUINIX INC	63	63	47,977	7,532,928	6.8	
VICI PROPERTIES INC	816	760	21,583	3,388,874	3.0	
AMERICOLD REALTY TRUST INC	418	262	6,994	1,098,243	1.0	
ESSENTIAL PROPERTIES REALTY	—	238	6,535	1,026,080	0.9	
NETSTREIT CORP	238	204	3,417	536,558	0.5	
HOST HOTELS & RESORTS INC	569	584	10,407	1,634,015	1.5	
PUBLIC STORAGE	115	104	28,498	4,474,571	4.0	
SIMON PROPERTY GROUP INC	125	185	28,174	4,423,678	4.0	
KIMCO REALTY CORP	519	402	7,570	1,188,654	1.1	
AVALONBAY COMMUNITIES INC	129	164	32,427	5,091,431	4.6	
小計	口数・金額	8,599	7,617	515,298	80,906,986	
	銘柄数<比率>	32	32	—	<72.6%>	
(カナダ)				千カナダドル		
BOARDWALK REAL ESTATE INVEST	74	67	4,695	535,557	0.5	
GRANITE REAL ESTATE INVESTME	79	—	—	—	—	
INTERRENT REAL ESTATE INVEST	481	403	4,848	553,055	0.5	

銘	柄	第231期末		第237期末			
		口 数	口 数	評 価 額		比 率	
				外貨建金額	邦貨換算金額		
(カナダ)		千口	千口	千カナダドル	千円	%	
FIRST CAPITAL REAL ESTATE IN		—	315	4,682	534,124	0.5	
小 計	口 数 ・ 金 額	635	786	14,227	1,622,736		
	銘 柄 数 < 比 率 >	3	3	—	< 1.5% >		
(ユーロ…フランス)				千ユーロ			
GECINA SA		24	15	1,588	268,808	0.2	
KLEPIERRE		110	—	—	—	—	
CARMILA		262	259	4,516	764,265	0.7	
UNIBAIL-RODAMCO-WESTFIELD SE		57	71	5,647	955,778	0.9	
小 計	口 数 ・ 金 額	454	346	11,752	1,988,852		
	銘 柄 数 < 比 率 >	4	3	—	< 1.8% >		
(ユーロ…スペイン)							
MERLIN PROPERTIES SOCIMI SA		607	427	4,667	789,909	0.7	
小 計	口 数 ・ 金 額	607	427	4,667	789,909		
	銘 柄 数 < 比 率 >	1	1	—	< 0.7% >		
(ユーロ…ベルギー)							
AEDIFICA		81	56	3,268	553,104	0.5	
MONTEA NV		61	75	6,233	1,054,875	0.9	
小 計	口 数 ・ 金 額	143	131	9,501	1,607,979		
	銘 柄 数 < 比 率 >	2	2	—	< 1.4% >		
(ユーロ…ガーンジー)							
SHURGARD SELF STORAGE LTD		124	89	3,629	614,136	0.6	
小 計	口 数 ・ 金 額	124	89	3,629	614,136		
	銘 柄 数 < 比 率 >	1	1	—	< 0.6% >		
ユ ー ロ 計		1,329	994	29,550	5,000,877		
		8	7	—	< 4.5% >		
(イギリス)				千イギリスポンド			
BRITISH LAND CO PLC		—	449	1,927	384,896	0.3	
HAMMERSON PLC		—	5,581	1,558	311,247	0.3	
SEGREO PLC		1,108	1,170	10,594	2,115,924	1.9	
WORKSPACE GROUP PLC		531	732	4,187	836,349	0.8	
UNITE GROUP PLC/THE		659	484	4,448	888,490	0.8	
小 計	口 数 ・ 金 額	2,298	8,417	22,716	4,536,908		
	銘 柄 数 < 比 率 >	3	5	—	< 4.1% >		
(オーストラリア)				千オーストラリアドル			
CHARTER HALL GROUP		—	478	6,065	626,189	0.6	
REGION RE LTD		5,404	4,743	10,436	1,077,375	1.0	
NATIONAL STORAGE REIT		3,784	3,396	7,744	799,506	0.7	
STOCKLAND		2,808	2,759	12,667	1,307,617	1.2	
GOODMAN GROUP		1,560	1,206	42,595	4,397,134	3.9	
小 計	口 数 ・ 金 額	13,558	12,584	79,510	8,207,823		
	銘 柄 数 < 比 率 >	4	5	—	< 7.4% >		

銘柄	柄	第231期末		第237期末		
		口数	口数	評価額		比率
				外貨建金額	邦貨換算金額	
(香港)		千口	千口	千香港ドル	千円	%
LINK REIT		2,292	817	27,728	557,340	0.5
小計	口数・金額 銘柄数<比率>	2,292	817	27,728	557,340	
		1	1	-	<0.5%>	
(シンガポール)				千シンガポールドル		
FRASERS CENTREPOINT TRUST		1,068	1,958	4,307	499,965	0.4
MAPLETREE INDUSTRIAL TRUST		-	1,602	3,526	409,246	0.4
FRASERS LOGISTICS & COMMERCI		10,528	-	-	-	-
CAPITALAND INTEGRATED COMMER		2,088	2,404	4,809	558,220	0.5
小計	口数・金額 銘柄数<比率>	13,684	5,965	12,643	1,467,431	
		3	3	-	<1.3%>	
合計	口数・金額 銘柄数<比率>	42,399	37,185	-	102,300,104	
		54	56	-	<91.7%>	

(注) 邦貨換算金額は、期末の時価をわが国の対顧客電信売買相場の仲値により邦貨換算したものです。

(注) 比率および合計欄の<>内は、純資産総額に対する評価額の比率。

○投資信託財産の構成

(2024年6月10日現在)

項目	第237期末	
	評価額	比率
投資証券	千円 110,252,995	% 98.8
コール・ローン等、その他	1,341,189	1.2
投資信託財産総額	111,594,184	100.0

(注) 作成期末における外貨建純資産(102,599,360千円)の投資信託財産総額(111,594,184千円)に対する比率は91.9%です。

(注) 外貨建資産は、作成期末の時価をわが国の対顧客電信売買相場の仲値により邦貨換算したものです。なお、作成期末における邦貨換算レートは以下の通りです。

1 アメリカドル=157.01円	1 カナダドル=114.06円	1 ユーロ=169.23円	1 イギリスポンド=199.72円
1 オーストラリアドル=103.23円	1 香港ドル=20.10円	1 シンガポールドル=116.06円	

○資産、負債、元本及び基準価額の状況

項 目	第232期末	第233期末	第234期末	第235期末	第236期末	第237期末
	2024年1月10日現在	2024年2月13日現在	2024年3月11日現在	2024年4月10日現在	2024年5月10日現在	2024年6月10日現在
	円	円	円	円	円	円
(A) 資産	112,759,015,501	112,283,328,165	111,135,621,318	111,617,545,743	112,078,364,286	111,939,469,218
コール・ローン等	1,193,268,790	797,685,318	513,543,675	628,762,937	741,485,224	1,124,677,798
投資証券(評価額)	110,949,834,217	109,451,531,383	109,667,005,195	110,627,278,378	110,944,089,712	110,252,995,575
未収入金	115,000,000	1,755,251,860	625,140,497	17,000,000	288,688,317	348,086,432
未収配当金	500,912,494	278,859,604	329,931,951	344,504,422	104,101,020	213,707,678
未収利息	—	—	—	6	13	1,735
(B) 負債	324,831,507	1,967,961,380	457,747,771	38,257,376	383,896,119	440,501,093
未払金	115,164,308	1,834,488,859	349,111,844	17,004,817	288,388,440	345,284,342
未払解約金	209,667,190	133,472,517	108,635,920	21,252,559	95,507,679	95,216,751
未払利息	9	4	7	—	—	—
(C) 純資産総額(A-B)	112,434,183,994	110,315,366,785	110,677,873,547	111,579,288,367	111,694,468,167	111,498,968,125
元本	33,775,801,589	32,898,493,066	32,306,301,251	31,814,963,216	31,487,174,740	30,965,797,028
次期繰越損益金	78,658,382,405	77,416,873,719	78,371,572,296	79,764,325,151	80,207,293,427	80,533,171,097
(D) 受益権総口数	33,775,801,589口	32,898,493,066口	32,306,301,251口	31,814,963,216口	31,487,174,740口	30,965,797,028口
1万口当たり基準価額(C/D)	33,288円	33,532円	34,259円	35,071円	35,473円	36,007円

○損益の状況

項 目	第232期	第233期	第234期	第235期	第236期	第237期
	2023年12月12日～ 2024年1月10日	2024年1月11日～ 2024年2月13日	2024年2月14日～ 2024年3月11日	2024年3月12日～ 2024年4月10日	2024年4月11日～ 2024年5月10日	2024年5月11日～ 2024年6月10日
	円	円	円	円	円	円
(A) 配当等収益	673,137,062	93,459,670	228,260,382	565,372,465	125,953,574	258,038,923
受取配当金	670,497,836	89,743,696	225,745,038	562,646,199	83,610,061	254,482,685
受取利息	2,639,887	3,716,298	2,515,438	2,726,333	3,774,017	3,556,238
その他収益金	48	—	—	—	38,569,496	—
支払利息	△ 709	△ 324	△ 94	△ 67	—	—
(B) 有価証券売買損益	4,542,211,809	707,282,327	2,169,895,172	2,030,393,930	1,117,956,233	1,419,585,920
売買益	5,303,790,820	4,889,754,774	4,440,671,167	4,672,767,877	4,573,537,085	2,839,825,573
売買損	△ 761,579,011	△ 4,182,472,447	△ 2,270,775,995	△ 2,642,373,947	△ 3,455,580,852	△ 1,420,239,653
(C) 保管費用等	—	△ 2,300,143	△ 2,563,270	△ 1,286,916	△ 1,256,281	△ 1,359,132
(D) 当期損益金 (A + B + C)	5,215,348,871	798,441,854	2,395,592,284	2,594,479,479	1,242,653,526	1,676,265,711
(E) 前期繰越損益金	75,447,331,645	78,658,382,405	77,416,873,719	78,371,572,296	79,764,325,151	80,207,293,427
(F) 追加信託差損益金	36,087,173	86,554,734	42,911,824	56,631,994	337,384,485	109,404,730
(G) 解約差損益金	△ 2,040,385,284	△ 2,126,505,274	△ 1,483,805,531	△ 1,258,358,618	△ 1,137,069,735	△ 1,459,792,771
(H) 計 (D + E + F + G)	78,658,382,405	77,416,873,719	78,371,572,296	79,764,325,151	80,207,293,427	80,533,171,097
次期繰越損益金 (H)	78,658,382,405	77,416,873,719	78,371,572,296	79,764,325,151	80,207,293,427	80,533,171,097

(注) (B) 有価証券売買損益は各期末の評価換えによるものを含みます。

(注) (F) 追加信託差損益金とあるのは、信託の追加設定の際、追加設定をした価額から元本を差し引いた差額分をいいます。

(注) (G) 解約差損益金とあるのは、中途解約の際、元本から解約価額を差し引いた差額分をいいます。

<注記事項>

- ① 作成期首 (前作成期末) 元本額 34,649,404,777円
 作成期中追加設定元本額 277,385,711円
 作成期中一部解約元本額 3,960,993,460円
 また、1口当たり純資産額は、作成期末3,6007円です。
- ② 作成期末における元本の内訳 (当親投資信託を投資対象とする投資信託ごとの元本額)
- | | |
|-------------------------------|-----------------|
| ワールド・リート・オープン (毎月決算型) | 29,250,596,803円 |
| グローバル財産3分法ファンド (毎月決算型) | 1,210,975,701円 |
| ワールド・リート・オープン (資産成長型) | 258,831,509円 |
| ワールド・リート・オープン (1年決算型) | 213,661,916円 |
| ワールド・リート・オープン (毎月決算型) 為替ヘッジあり | 18,723,021円 |
| ワールド・リート・オープン (資産成長型) 為替ヘッジあり | 13,008,078円 |
| 合計 | 30,965,797,028円 |

エマージング・ソブリン・オープン マザーファンド

《第41期》決算日2024年2月5日

[計算期間：2023年8月8日～2024年2月5日]

「エマージング・ソブリン・オープン マザーファンド」は、2月5日に第41期の決算を行いました。
以下、法令・諸規則に基づき、当マザーファンドの第41期の運用状況をご報告申し上げます。

運用方針	高水準かつ安定的なインカムゲインの確保とキャピタルゲインの獲得を目的として信託財産の成長を目指して運用を行います。債券等の運用にあたっては、ウエリントン・マネージメント・カンパニー・エルエルピーに運用の指図に関する権限を委託します。
主要運用対象	エマージング・カントリー（新興国）のソブリン債券および準ソブリン債券
主な組入制限	<ul style="list-style-type: none"> 外貨建資産への投資割合は、制限を設けません。 新興国単一国への投資割合は、取得時において、当マザーファンドの純資産総額の30%以内とします。 ユーロ建資産への投資割合は、取得時において、当マザーファンドの純資産総額の30%以内とします。 ソブリン債券以外への投資割合は、取得時において、当マザーファンドの純資産総額の35%以内とします。 新興国の同一企業（政府関連機関を含む）が発行する債券への投資割合は、当マザーファンドの純資産総額の10%以内とします。

○最近5期の運用実績

決算期	基準価額		J.P. Morgan EMBI Global Diversified (円換算)		債 組 入 比 率	債 先 物 比 率	純 資 産 額
	期 騰 落	中 率	期 騰 落	中 率			
	円	%		%	%	%	百万円
37期(2022年2月7日)	40,457	△ 0.3	34,099	△ 0.2	90.9	△8.6	51,017
38期(2022年8月5日)	40,098	△ 0.9	33,687	△ 1.2	90.8	△7.2	46,589
39期(2023年2月6日)	41,643	3.9	34,677	2.9	90.8	△5.9	51,102
40期(2023年8月7日)	44,824	7.6	37,271	7.5	93.8	△3.6	49,664
41期(2024年2月5日)	50,035	11.6	41,083	10.2	92.6	△5.7	54,308

(注) ベンチマークは米ドル建てのJ.P. Morgan EMBI Global Diversifiedを三菱UFJ銀行の対顧客電信売買相場の仲値により三菱UFJアセットマネジメントが円換算したうえ設定時を10,000として指数化したものです。

なお、ベンチマークは基準日前営業日の同インデックスの指数値を、為替は基準日の三菱UFJ銀行の対顧客電信売買相場の仲値を、それぞれ用いて計算しています。

情報は、信頼性があると信じられる情報源から取得したのですが、J.P. Morganはその完全性・正確性を保証するものではありません。本指数は許諾を受けて使用しています。J.P. Morganからの書面による事前承認なしに本指数を複製・使用・頒布することは認められていません。Copyright 2015, J.P. Morgan Chase & Co. All rights reserved.

(注) 外国の指数は、基準価額への反映に合わせて前営業日の値を使用しております。

(注) 「債券先物比率」は買建比率－売建比率。

○当期中の基準価額と市況等の推移

年 月 日	基 準 価 額		J.P. Morgan EMBI Global Diversified (円換算)		債 組 入 比 率	債 先 物 比 率
	騰 落 率	騰 落 率	騰 落 率	騰 落 率		
(期 首) 2023年 8 月 7 日	円	%		%	%	%
	44,824	—	37,271	—	93.8	△3.6
8 月 末	46,462	3.7	38,364	2.9	94.1	△4.1
9 月 末	46,012	2.7	38,087	2.2	94.0	△2.7
10 月 末	45,697	1.9	37,616	0.9	95.0	△2.6
11 月 末	47,712	6.4	39,199	5.2	91.3	△3.1
12 月 末	48,291	7.7	39,583	6.2	90.9	△3.6
2024年 1 月 末	49,457	10.3	40,639	9.0	93.3	△7.5
(期 末) 2024年 2 月 5 日	50,035	11.6	41,083	10.2	92.6	△5.7

(注) 騰落率は期首比。

(注) 「債券先物比率」は買建比率－売建比率。

○運用経過

●当期中の基準価額等の推移について

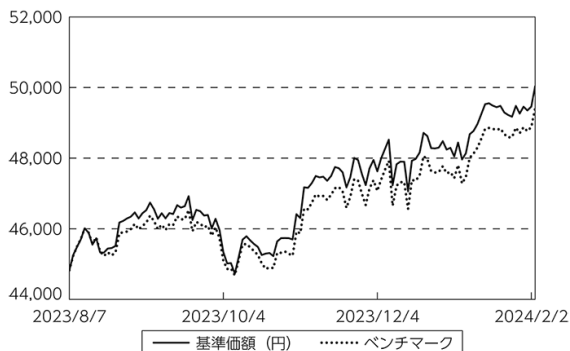
◎基準価額の動き

基準価額は期間の初めに比べ11.6%の上昇となりました。

◎ベンチマークとの差異

ファンドの騰落率は、ベンチマークの騰落率(10.2%)を1.4%上回りました。

基準価額等の推移



(注) ベンチマークは期首の値をファンド基準価額と同一になるよう指数化しています。

●基準価額の主な変動要因

(上昇要因)

新興国債券市況が上昇したことや米ドルが円に対して上昇したことが基準価額の上昇要因となりました。

●投資環境について

◎新興国債券市況

- ・新興国債券市況は上昇しました。
- ・新興国債券市況は、米連邦準備制度理事会(FRB)による政策金利の据え置き決定などを受けて市場参加者のリスク回避姿勢が後退したことや、インカム収入を獲得したことなどから、期間を通じてみると上昇しました。

◎為替市況

- ・米ドルは円に対して上昇しました。
- ・米ドルは、FRBが金融引き締めを継続した一方、日銀が緩和的な金融政策を維持し、日米の金融政策の違いが意識されたことなどから、対円で上昇しました。

●当該投資信託のポートフォリオについて

- ・エマージング・カントリーのソブリン債券および準ソブリン債券を主要投資対象としています。エマージング・カントリーが発行する米ドル建のソブリン債券を中心に投資を行い、一部ユーロ建の債券に投資を行いました。
 - ・国別では、ファンダメンタルズが良好と見ているハンガリーなどの一部の欧州諸国についてはベンチマークの構成比に対して高めの投資割合としました。一方、バリュエーション面で割高と思われるインドネシアなどのアジア諸国については、ベンチマークの構成比に対して低めの投資割合としています。当期間では、インフレの改善と安定した通貨の動向などを考慮してハンガリーの組入比率を引き上げたほか、安定したガバナンス傾向やポジティブなファンダメンタルズ傾向などを考慮してグアテマラの組入比率を引き上げました。一方、サウジアラビアについては、財政支出の拡大や原油生産高の減少により、財政赤字となる可能性を考慮し、組入比率を引き下げました。なお、当期間中に米ドル建てロシア国債を全売却しました。
 - ・デュレーションは、ベンチマークに対して概ね中立としました。
※デュレーションとは、「金利変動に対する債券価格の変動性」を示すもので、債券はデュレーションが大きいほど、金利変動に対する価格の変動が大きくなる傾向があります。
 - ・外貨の組入比率を高水準に保ち、米ドル建資産については対円での為替ヘッジは行いませんでした。ユーロ建債券への一部の投資については、実質米ドル建の投資となるように為替取引を行いました。
- 当該投資信託のベンチマークとの差異について
- ・基準価額は期間の初めに比べ、11.6%の上昇となり、ベンチマークの騰落率(10.2%)を1.4%上回りました。

- ・パキスタンをベンチマークに対して低めの投資割合としていたことなどがマイナスに作用したものの、パナマをベンチマークに対して低めの投資割合としていたことなどがプラスに寄与し、ベンチマークに対してアウトパフォームしました。

○今後の運用方針

- ・新興国のソブリン債券および準ソブリン債券を主要投資対象とし、ファンダメンタルズ分析・信用リスク分析に基づく分散投資を基本とし、運用を行う方針です。
- ・新興国債券市場に関しては、十分な国際収支、財政赤字の縮小、コモディティ価格の動向、インフレ低下の見込みなどを受けて、多くの新興国のファンダメンタルズは概ね堅調とみています。
- ・前述の市場環境に対する認識の下、リスクを管理し、ポートフォリオの運用に臨みます。なお、新興国の間でもばらつきが拡大し、投資機会が生じる可能性があることから、投資すべき国の見極めが引き続き重要になるとみています。
- ・国別資産配分については、ファンダメンタルズが良好と見ているハンガリーなどの一部の欧州諸国への配分を重視する方針です。一方、バリュエーション面で割高と思われるインドネシアなどのアジア諸国に関しては、一部を除いてベンチマークの構成比に対して低めの投資割合とする方針です。
- ・当面、デュレーションは、ベンチマークに対して概ね中立とする方針です。
- ・為替取引などについて、原則として対円での為替ヘッジは行わない方針です。ただし、ユーロ建資産の一部について実質的に米ドル建となるように行っている為替取引のポジション(持ち高)は、当面維持する予定です。

○ 1 万口当たりの費用明細

(2023年8月8日～2024年2月5日)

項 目	当 期		項 目 の 概 要
	金 額	比 率	
(a) 売 買 委 託 手 数 料 (先物・オプション)	円 0 (0)	% 0.000 (0.000)	(a) 売買委託手数料＝期中の売買委託手数料÷期中の平均受益権口数 有価証券等の売買時に取引した証券会社等に支払われる手数料
(b) そ の 他 費 用 (保 管 費 用)	4 (4)	0.009 (0.009)	(b) その他費用＝期中のその他費用÷期中の平均受益権口数 有価証券等を海外で保管する場合、海外の保管機関に支払われる費用
合 計	4	0.009	
期中の平均基準価額は、47,112円です。			

(注) 各金額は項目ごとに円未満は四捨五入してあります。

(注) 各比率は1万口当たりのそれぞれの費用金額(円未満の端数を含む)を期中の平均基準価額で除して100を乗じたもので、項目ごとに小数第3位未満は四捨五入してあります。

○売買及び取引の状況

(2023年8月8日～2024年2月5日)

公社債

		買付額		売付額	
外 国	アメリカ	国債証券	千アメリカドル 131,364	千アメリカドル 122,258	
		特殊債券	3,681	5,980	
		社債券	1,608	15,418	
	ユーロ		千ユーロ	千ユーロ	
	メキシコ	国債証券	1,080	—	
	ハンガリー	国債証券	1,268	—	
		特殊債券	896	258	
	ポーランド	国債証券	1,389	—	
	コートジボワール	国債証券	329	444	
	ブルガリア	国債証券	—	1,696	
	ルーマニア	国債証券	673	182	
	クロアチア	国債証券	—	261	
	セルビア	国債証券	324	—	
セネガル	国債証券	1,161	—		
ベナン	国債証券	—	991		
北マケドニア	国債証券	1,515	269		

(注) 金額は受渡代金。(経過利子分は含まれておりません。)

(注) 社債券には新株予約権付社債(転換社債)は含まれておりません。

(注) 社債券には政府の出資比率が50%を超えている企業の発行する債券が含まれております。

先物取引の種類別取引状況

種 類 別		買 建		売 建	
		新規買付額	決 済 額	新規売付額	決 済 額
外 国	債券先物取引	百万円 —	百万円 —	百万円 7,418	百万円 6,209

(注) 外国の取引金額は、各月末(決算日の属する月の月初から決算日までの分については決算日)の対顧客電信売買相場の仲値により邦貨換算した金額の合計です。

○利害関係人との取引状況等

(2023年8月8日～2024年2月5日)

利害関係人との取引状況

区 分	買付額等 A	うち利害関係人 との取引状況B	$\frac{B}{A}$ %	売付額等 C	うち利害関係人 との取引状況D	$\frac{D}{C}$ %
為替直物取引	18,566	1,084	5.8	19,773	1,270	6.4

利害関係人とは、投資信託及び投資法人に関する法律第11条第1項に規定される利害関係人であり、当ファンドに係る利害関係人とはモルガン・スタンレーMUF G証券です。

○組入資産の明細

(2024年2月5日現在)

外国公社債

(A)外国(外貨建)公社債 種類別開示

区 分	当 期 末							
	額面金額	評 価 額		組入比率	うちBB格以下 組入比率	残存期間別組入比率		
		外貨建金額	邦貨換算金額			5年以上	2年以上	2年未満
アメリカ	千アメリカドル 392,832	千アメリカドル 313,981	千円 46,707,879	% 86.0	% 43.6	% 66.8	% 14.5	% 4.7
ユーロ	千ユーロ	千ユーロ						
セルビア	475	343	55,073	0.1	0.1	0.1	—	—
メキシコ	1,080	1,095	175,530	0.3	—	0.3	—	—
セネガル	2,905	2,672	428,318	0.8	0.8	—	0.8	—
ハンガリー	1,920	2,011	322,420	0.6	—	0.6	—	—
ポーランド	1,400	1,398	224,130	0.4	—	0.4	—	—
コートジボワール	840	762	122,198	0.2	0.2	0.2	—	—
北マケドニア	4,960	4,920	788,588	1.5	1.5	—	1.1	0.3
ブルガリア	8,340	8,161	1,307,977	2.4	0.5	1.9	0.5	—
ルーマニア	970	1,019	163,452	0.3	—	0.2	0.1	—
合 計	—	—	50,295,569	92.6	46.6	70.5	17.1	5.0

(注) 邦貨換算金額は、期末の時価をわが国の対顧客電信売買相場の仲値により邦貨換算したものです。

(注) 組入比率は、純資産総額に対する評価額の割合。

(注) 評価については金融商品取引業者、価格情報会社等よりデータを入手しています。

(B) 外国(外貨建)公社債 銘柄別開示

銘柄	銘柄	利率	当期末			償還年月日
			額面金額	評価額		
				外貨建金額	邦貨換算金額	
アメリカ		%	千アメリカドル	千アメリカドル	千円	
国債証券	0 ECUADOR 300731	—	1,033	351	52,242	2030/7/31
	1.862 PERU 321201	1.862	670	517	76,994	2032/12/1
	2.125 HUNGARY 310922	2.125	6,725	5,358	797,127	2031/9/22
	2.125 SERBIA 301201	2.125	200	159	23,754	2030/12/1
	2.375 MOROCCO 271215	2.375	380	340	50,663	2027/12/15
	2.783 PERU 310123	2.783	5,186	4,469	664,951	2031/1/23
	3 COLOMBIA 300130	3.0	3,050	2,506	372,913	2030/1/30
	3 PERU 340115	3.0	2,408	1,996	296,978	2034/1/15
	3.1 CHILE 410507	3.1	5,347	3,998	594,851	2041/5/7
	3.1 CHILE 610122	3.1	1,030	657	97,746	2061/1/22
	3.125 ABU DHABI G 490930	3.125	3,954	2,785	414,322	2049/9/30
	3.125 COLOMBIA 310415	3.125	1,525	1,208	179,815	2031/4/15
	3.125 HUNGARY 510921	3.125	1,065	684	101,817	2051/9/21
	3.16 PANAMA 300123	3.16	1,160	965	143,559	2030/1/23
	3.25 COLOMBIA 320422	3.25	7,026	5,416	805,800	2032/4/22
	3.25 SAUDI INTERN 511117	3.25	2,490	1,665	247,833	2051/11/17
	3.298 PANAMA 330119	3.298	440	335	49,963	2033/1/19
	3.3 PERU 410311	3.3	480	362	53,931	2041/3/11
	3.375 GOVT OF BER 500820	3.375	2,646	1,812	269,628	2050/8/20
	3.45 SAUDI INTERN 610202	3.45	1,174	777	115,663	2061/2/2
	3.5 AZERBAIJAN 320901	3.5	2,290	1,964	292,244	2032/9/1
	3.5 CHILE 340131	3.5	1,010	889	132,252	2034/1/31
	3.5 INDONESIA 500214	3.5	752	577	85,964	2050/2/14
	3.5 MEXICO 340212	3.5	975	813	120,980	2034/2/12
	3.5 MONGOLIA INTL 270707	3.5	585	522	77,700	2027/7/7
	3.55 PERU 510310	3.55	1,192	868	129,135	2051/3/10
	3.6 PERU 720115	3.6	4,528	3,042	452,639	2072/1/15
	3.625 ROMANIA 320327	3.625	356	307	45,802	2032/3/27
	3.75 SAUDI INTERN 550121	3.75	1,857	1,335	198,729	2055/1/21
	3.771 MEXICO 610524	3.771	4,100	2,682	399,112	2061/5/24
	3.849 PARAGUAY 330628	3.849	875	768	114,272	2033/6/28
	3.87 PANAMA 600723	3.87	800	443	66,029	2060/7/23
	3.875 ABU DHABI G 500416	3.875	4,108	3,316	493,371	2050/4/16
	3.875 ARAB REPUB 260216	3.875	200	167	24,901	2026/2/16
	3.875 PANAMA 280317	3.875	780	711	105,839	2028/3/17
	3.9 DUBAI GOVT IN 500909	3.9	5,084	3,770	560,893	2050/9/9
	4 CHILE 520131	4.0	2,570	2,049	304,839	2052/1/31
	4.125 COLOMBIA 420222	4.125	1,560	1,035	154,001	2042/2/22
	4.25 TURKEY 250313	4.25	435	425	63,326	2025/3/13
	4.25 TURKEY 260414	4.25	1,165	1,110	165,222	2026/4/14
	4.3 PANAMA 530429	4.3	2,195	1,378	205,112	2053/4/29
	4.3 SOUTH AFRICA 281012	4.3	275	251	37,452	2028/10/12
	4.375 GUATEMALA 270605	4.375	200	191	28,532	2027/6/5
	4.4 QATAR 500416	4.4	5,344	4,722	702,538	2050/4/16

銘柄	当期末					
	利率	額面金額	評価額		償還年月日	
			外貨建金額	邦貨換算金額		
アメリカ	%	千アメリカドル	千アメリカドル	千円		
国債証券	4.5 DOMINICAN 300130	4.5	4,189	3,819	568,162	2030/1/30
	4.5 GUATEMALA 260503	4.5	705	685	101,992	2026/5/3
	4.5 PANAMA 500416	4.5	200	130	19,391	2050/4/16
	4.625 SAUDI INTER 471004	4.625	385	333	49,680	2047/10/4
	4.65 GUATEMALA 411007	4.65	645	518	77,072	2041/10/7
	4.7 PARAGUAY 270327	4.7	1,735	1,717	255,472	2027/3/27
	4.75 AZERBAIJAN 240318	4.75	964	962	143,132	2024/3/18
	4.75 BRAZIL 500114	4.75	6,604	4,894	728,076	2050/1/14
	4.75 GOVT OF BERM 290215	4.75	1,832	1,797	267,363	2029/2/15
	4.75 MEXICO 320427	4.75	1,660	1,578	234,774	2032/4/27
	4.75 OMAN 260615	4.75	4,537	4,465	664,277	2026/6/15
	4.85 SOUTH AFRICA 290930	4.85	1,640	1,495	222,511	2029/9/30
	4.875 DOMINICAN 320923	4.875	3,945	3,545	527,439	2032/9/23
	4.875 GUATEMALA 280213	4.875	460	445	66,234	2028/2/13
	4.9 GUATEMALA 300601	4.9	1,702	1,625	241,850	2030/6/1
	4.95 JORDAN 250707	4.95	1,050	1,016	151,144	2025/7/7
	4.951 UAE INT'L G 520707	4.951	962	919	136,735	2052/7/7
	4.975 URUGUAY 550420	4.975	780	736	109,496	2055/4/20
	5 GOVT OF BERMUDA 320715	5.0	713	698	103,838	2032/7/15
	5 PARAGUAY 260415	5.0	596	595	88,513	2026/4/15
	5 SAUDI INTERNATI 530118	5.0	4,550	4,070	605,526	2053/1/18
	5 SAUDI INTERNATI 530118	5.0	1,070	957	142,398	2053/1/18
	5 SOUTH AFRICA 461012	5.0	725	503	74,928	2046/10/12
	5.125 MONGOLIA IN 260407	5.125	1,005	970	144,375	2026/4/7
	5.125 TURKEY 280217	5.125	1,070	996	148,166	2028/2/17
	5.2 COLOMBIA 490515	5.2	1,320	954	142,019	2049/5/15
	5.25 HUNGARY 290616	5.25	1,085	1,076	160,091	2029/6/16
	5.25 ROMANIA 271125	5.25	884	876	130,398	2027/11/25
	5.25 SAUDI INTERN 500116	5.25	240	226	33,622	2050/1/16
	5.25 TURKEY 300313	5.25	260	230	34,272	2030/3/13
	5.33 CHILE 540105	5.33	1,882	1,821	270,992	2054/1/5
	5.375 GUATEMALA 320424	5.375	1,820	1,750	260,442	2032/4/24
	5.5 DOMINICAN 290222	5.5	3,220	3,125	465,007	2029/2/22
	5.5 HUNGARY 340616	5.5	4,265	4,230	629,324	2034/6/16
	5.5 POLAND 530404	5.5	2,710	2,715	403,987	2053/4/4
	5.65 INDONESIA 530111	5.65	1,943	2,055	305,803	2053/1/11
	5.65 SOUTH AFRICA 470927	5.65	310	231	34,472	2047/9/27
	5.75 JORDAN 270131	5.75	270	260	38,734	2027/1/31
	5.75 SOUTH AFRICA 490930	5.75	1,415	1,055	156,994	2049/9/30
	5.75 TURKEY 470511	5.75	1,385	1,014	150,939	2047/5/11
	5.75 URUGUAY 341028	5.75	2,085	2,224	330,881	2034/10/28
	5.8 ARAB REPUBLIC 270930	5.8	1,940	1,500	223,168	2027/9/30
	5.85 JORDAN 300707	5.85	1,254	1,138	169,339	2030/7/7
	5.875 ARAB REPUB 310216	5.875	1,959	1,310	195,011	2031/2/16
	5.875 ROMANIA 290130	5.875	962	971	144,543	2029/1/30

銘柄	当期末					
	利率	額面金額	評価額		償還年月日	
			外貨建金額	邦貨換算金額		
アメリカ	%	千アメリカドル	千アメリカドル	千円		
国債証券	5.875 SOUTH AFRIC 300622	5.875	1,480	1,394	207,372	2030/6/22
	5.875 SOUTH AFRIC 320420	5.875	730	669	99,641	2032/4/20
	5.875 TURKEY 310626	5.875	1,527	1,370	203,949	2031/6/26
	5.95 DOMINICAN 270125	5.95	2,285	2,295	341,531	2027/1/25
	6 BAHRAIN 440919	6.0	200	158	23,530	2044/9/19
	6 ROMANIA 340525	6.0	3,074	3,071	456,853	2034/5/25
	6 TURKEY 270325	6.0	1,465	1,426	212,186	2027/3/25
	6.1 PARAGUAY 440811	6.1	640	616	91,704	2044/8/11
	6.125 COSTA RICA 310219	6.125	219	222	33,067	2031/2/19
	6.125 GUATEMALA 500601	6.125	1,400	1,278	190,159	2050/6/1
	6.125 HUNGARY 280522	6.125	2,470	2,538	377,657	2028/5/22
	6.125 IVORY COAST 330615	6.125	1,891	1,700	252,991	2033/6/15
	6.125 JORDAN 260129	6.125	305	299	44,509	2026/1/29
	6.125 NIGERIA REP 280928	6.125	2,428	2,129	316,788	2028/9/28
	6.2 SRI LANKA 270511	6.2	780	397	59,179	2027/5/11
	6.25 BAHRAIN 510125	6.25	400	318	47,447	2051/1/25
	6.25 HUNGARY 320922	6.25	5,030	5,256	781,998	2032/9/22
	6.25 OMAN GOV INT 310125	6.25	200	207	30,825	2031/1/25
	6.25 SENEGAL 240730	6.25	1,065	1,059	157,573	2024/7/30
	6.25 SERBIA 280526	6.25	1,815	1,850	275,299	2028/5/26
	6.3 KENYA REP 340123	6.3	1,040	806	119,902	2034/1/23
	6.3 SOUTH AFRICA 480622	6.3	200	161	23,981	2048/6/22
	6.338 MEXICO 530504	6.338	2,738	2,713	403,671	2053/5/4
	6.35 MEXICO 350209	6.35	1,155	1,197	178,135	2035/2/9
	6.375 IVORY COAST 280303	6.375	990	967	143,988	2028/3/3
	6.4 DOMINICAN 490605	6.4	525	489	72,789	2049/6/5
	6.4 MEXICO 540507	6.4	655	654	97,380	2054/5/7
	6.4 PANAMA 350214	6.4	1,300	1,216	181,001	2035/2/14
	6.5 OMAN GOV INTE 470308	6.5	400	396	59,022	2047/3/8
	6.5 SERBIA 330926	6.5	1,717	1,751	260,625	2033/9/26
	6.55 COSTA RICA 340403	6.55	4,295	4,405	655,323	2034/4/3
	6.588 ARAB REPUBL 280221	6.588	975	750	111,607	2028/2/21
	6.6 GUATEMALA 360613	6.6	1,865	1,895	281,912	2036/6/13
	6.625 FEDERAL REP 241211	6.625	417	286	42,570	2024/12/11
	6.625 GABONESE RE 310206	6.625	4,522	3,721	553,659	2031/2/6
	6.625 ROMANIA 280217	6.625	2,252	2,334	347,309	2028/2/17
	6.75 HUNGARY 520925	6.75	5,225	5,655	841,321	2052/9/25
	6.75 OMAN GOV INT 271028	6.75	625	655	97,457	2027/10/28
	6.75 OMAN GOV INT 480117	6.75	4,545	4,592	683,191	2048/1/17
	6.85 SRI LANKA 240314	6.85	985	506	75,371	2024/3/14
	6.85 SRI LANKA 251103	6.85	1,119	584	86,980	2025/11/3
	6.853 PANAMA 540328	6.853	1,565	1,379	205,246	2054/3/28
	6.875 DOMINICAN 260129	6.875	2,920	2,970	441,828	2026/1/29
	6.875 PAKISTAN 271205	6.875	860	629	93,647	2027/12/5
	6.876 UKRAINE 310521	6.876	1,865	427	63,553	2031/5/21

銘柄	銘柄	当 期 末				償還年月日		
		利 率	額面金額	評 価 額				
				外貨建金額	邦貨換算金額			
		%	千アメリカドル	千アメリカドル	千円			
アメリカ	国債証券	6.95	GABONESE REP 250616	6.95	1,932	1,869	278,055	2025/6/16
		7.0	COSTA RICA 440404	7.0	890	907	135,047	2044/4/4
		7.0	GABONESE REP 311124	7.0	865	711	105,916	2031/11/24
		7.0	OMAN GOV INTERN 510125	7.0	1,420	1,478	219,884	2051/1/25
		7.05	DOMINICAN 310203	7.05	150	156	23,264	2031/2/3
		7.05	GUATEMALA 321004	7.05	2,235	2,350	349,642	2032/10/4
		7.1246	ELSALVADOR 500120	7.1246	3,855	2,773	412,558	2050/1/20
		7.125	BRAZIL 540513	7.125	970	970	144,374	2054/5/13
		7.143	NIGERIA REP 300223	7.143	1,247	1,096	163,048	2030/2/23
		7.253	UKRAINE 350315	7.253	3,660	874	130,096	2035/3/15
		7.3	ARAB REPUBLIC 330930	7.3	315	210	31,313	2033/9/30
		7.3	COSTA RICA 541113	7.3	945	991	147,567	2054/11/13
		7.3	COSTA RICA 541113	7.3	1,310	1,375	204,564	2054/11/13
		7.3	SOUTH AFRICA 520420	7.3	1,305	1,155	171,828	2052/4/20
		7.375	NIGERIA REP 330928	7.375	520	433	64,476	2033/9/28
		7.375	PAKISTAN 310408	7.375	1,670	1,111	165,365	2031/4/8
		7.375	UKRAINE 340925	7.375	1,372	324	48,299	2034/9/25
		7.5	ARAB REPUBLIC 270131	7.5	200	168	25,049	2027/1/31
		7.5	COLOMBIA 340202	7.5	380	382	56,971	2034/2/2
		7.5	JORDAN 290113	7.5	4,657	4,607	685,454	2029/1/13
		7.625	HUNGARY 410329	7.625	1,602	1,851	275,409	2041/3/29
		7.625	ROMANIA 530117	7.625	4,480	4,985	741,639	2053/1/17
		7.65	ELSALVADOR 350615	7.65	240	189	28,209	2035/6/15
		7.696	NIGERIA REP 380223	7.696	345	275	41,056	2038/2/23
		7.75	JORDAN 280115	7.75	1,180	1,192	177,379	2028/1/15
		7.75	REP GHANA 290407	7.75	685	310	46,195	2029/4/7
		7.85	UZBEKISTAN I 281012	7.85	1,970	2,046	304,508	2028/10/12
		7.875	NIGERIA REP 320216	7.875	875	767	114,103	2032/2/16
		7.875	REP GHANA 350211	7.875	1,270	576	85,812	2035/2/11
		7.903	ARAB REPUB 480221	7.903	873	525	78,193	2048/2/21
		8	ANGOLA REP 291126	8.0	4,432	3,872	576,058	2029/11/26
		8	COLOMBIA 330420	8.0	1,486	1,553	231,075	2033/4/20
		8.25	ANGOLA REP 280509	8.25	1,139	1,029	153,183	2028/5/9
		8.25	IVORY COAST 370130	8.25	430	428	63,803	2037/1/30
	8.25	VENEZUELA 241013	8.25	2,030	306	45,616	2024/10/13	
	8.5	ARAB REPUBLIC 470131	8.5	3,429	2,125	316,163	2047/1/31	
	8.627	REP GHANA 490616	8.627	2,717	1,212	180,309	2049/6/16	
	8.65	MONGOLIA INT 280119	8.65	1,942	2,038	303,290	2028/1/19	
	8.75	ANGOLA REP 320414	8.75	2,569	2,220	330,334	2032/4/14	
	8.95	REP GHANA 510326	8.95	200	90	13,406	2051/3/26	
	9.125	TURKEY 300713	9.125	2,066	2,201	327,470	2030/7/13	
	9.25	VENEZUELA 280507	9.25	4,210	742	110,387	2028/5/7	
	9.375	ANGOLA REP 480508	9.375	635	512	76,195	2048/5/8	
	9.375	TURKEY 290314	9.375	2,835	3,047	453,392	2029/3/14	
	9.5	ANGOLA REP 251112	9.5	405	399	59,409	2025/11/12	

銘柄		当 期 末				償還年月日	
		利 率	額面金額	評 価 額			
				外貨建金額	邦貨換算金額		
		%	千アメリカドル	千アメリカドル	千円		
アメリカ	国債証券	9.875 TURKEY 280115	9.875	551	599	89,185	2028/1/15
		FRN ARGENTINA 350709	3.625	9,601	3,262	485,330	2035/7/9
		FRN ECUADOR 350731	3.5	2,230	921	137,068	2035/7/31
		FRN ECUADOR 400731	2.5	5,667	2,118	315,101	2040/7/31
	特殊債券	2.25 SAUDI ARABIA 301124	2.25	1,240	1,045	155,582	2030/11/24
		2.875 SAUDI ARABI 240416	2.875	2,274	2,260	336,291	2024/4/16
		3.3 QATAR PETROLE 510712	3.3	4,453	3,131	465,786	2051/7/12
		3.5 SAUDI ARABIAN 290416	3.5	3,520	3,291	489,575	2029/4/16
		4.25 SAUDI ARABIA 390416	4.25	465	405	60,376	2039/4/16
		5.125 AEROPUERTO 610811	5.125	1,375	1,010	150,393	2061/8/11
		5.125 CODELCO INC 330202	5.125	735	700	104,138	2033/2/2
		5.375 BANK GOSPOD 330522	5.375	660	661	98,411	2033/5/22
		5.95 CODELCO INC 340108	5.95	1,085	1,085	161,448	2034/1/8
		6.125 MAGYAR EX-I 271204	6.125	755	764	113,671	2027/12/4
		6.3 CODELCO INC 530908	6.3	200	196	29,197	2053/9/8
		6.35 ESKOM HLDG 280810	6.35	915	885	131,714	2028/8/10
		7.125 ESKOM HLDG 250211	7.125	520	517	76,966	2025/2/11
		7.5 TURK IHRACAT 280206	7.5	695	691	102,821	2028/2/6
	7.625 KONDOR FINA 261108	7.625	200	107	16,022	2028/11/8	
	社債券	2.625 DAE FUNDING 250320	2.625	265	255	37,955	2025/3/20
3.75 EMPRESA NAC 260805		3.75	2,365	2,247	334,375	2026/8/5	
3.75 OFFICE CHE 310623		3.75	540	459	68,367	2031/6/23	
3.958 LAMAR FUNDI 250507		3.958	3,015	2,930	435,993	2025/5/7	
4.5 OFFICE CHE 251022		4.5	345	335	49,953	2025/10/22	
4.625 ECOPETROL 311102		4.625	1,370	1,125	167,431	2031/11/2	
4.75 KAZMUNAYGAS 270419		4.75	225	218	32,517	2027/4/19	
5.125 OFFICE CHE 510623		5.125	725	530	78,906	2051/6/23	
5.25 EMPRESA NAC 291106		5.25	355	344	51,267	2029/11/6	
5.315 FREEPORT IN 320414		5.315	695	674	100,347	2032/4/14	
5.375 ECOPETROL 260626		5.375	505	499	74,267	2026/6/26	
5.625 PERTAMINA P 430520		5.625	645	635	94,507	2043/5/20	
5.75 KAZMUNAYGAS 470419		5.75	205	177	26,476	2047/4/19	
5.8 ORYX FUNDING 310203		5.8	530	528	78,603	2031/2/3	
5.95 PETRO MEX 310128		5.95	580	455	67,698	2031/1/28	
6 PERTAMINA PERSE 420503		6.0	400	410	61,051	2042/5/3	
6 PETROLEOS 261115		6.0	14,960	1,641	244,243	2026/11/15	
6.2 FREEPORT INDO 520414		6.2	600	584	86,913	2052/4/14	
6.375 KAZMUNAYGAS 481024		6.375	535	492	73,324	2048/10/24	
6.625 PETRO MEX 380615		6.625	1,755	1,225	182,348	2038/6/15	
6.7 PETRO MEX 320216	6.7	2,923	2,380	354,153	2032/2/16		
6.75 PETRO MEX 470921	6.75	1,159	743	110,637	2047/9/21		
6.875 OFFICE CHE 440425	6.875	610	567	84,391	2044/4/25		
7.69 PETRO MEX 500123	7.69	4,002	2,795	415,810	2050/1/23		
8.625 ECOPETROL 290119	8.625	765	807	120,080	2029/1/19		

銘	柄		利 率	額面金額	期 末		償還年月日
					評 価 額		
					外貨建金額	邦貨換算金額	
アメリカ	社債券	8.875 ECOPETROL 330113	%	千アメリカドル	千アメリカドル	千円	
			8.875	1,355	1,424	211,975	2033/1/13
小	計					46,707,879	
ユーロ				千ユーロ	千ユーロ		
セルビア	国債証券	1.65 SERBIA 330303	1.65	320	235	37,798	2033/3/3
		2.05 SERBIA 360923	2.05	155	107	17,274	2036/9/23
メキシコ	国債証券	4.4899 MEXICO 320525	4.4899	1,080	1,095	175,530	2032/5/25
セネガル	国債証券	4.75 SENEGAL 280313	4.75	2,905	2,672	428,318	2028/3/13
ハンガリー	国債証券	5.375 HUNGARY 330912	5.375	1,265	1,319	211,460	2033/9/12
		6 MAGYAR EX-IM 290516	6.0	655	692	110,960	2029/5/16
ポーランド	国債証券	3.625 POLAND 340111	3.625	1,400	1,398	224,130	2034/1/11
コートジボワール	国債証券	5.25 IVORY COAST 300322	5.25	530	482	77,387	2030/3/22
		5.875 IVORY COAST 311017	5.875	310	279	44,810	2031/10/17
北マケドニア	国債証券	1.625 NORTH MACED 280310	1.625	215	187	30,050	2028/3/10
		2.75 NORTH MACEDO 250118	2.75	1,185	1,161	186,195	2025/1/18
		3.675 NORTH MACED 260603	3.675	2,235	2,177	349,005	2026/6/3
		6.96 NORTH MACEDO 270313	6.96	1,325	1,393	223,337	2027/3/13
ブルガリア	国債証券	0.375 BULGARIA 300923	0.375	955	777	124,639	2030/9/23
		4.125 BULGARIA 290923	4.125	1,590	1,639	262,780	2029/9/23
		4.5 BULGARIA 330127	4.5	3,865	4,053	649,607	2033/1/27
ルーマニア	国債証券	2.45 BULGARIAN EN 280722	2.45	1,930	1,690	270,949	2028/7/22
		5.5 ROMANIA 280918	5.5	490	504	80,897	2028/9/18
		6.625 ROMANIA 290927	6.625	480	515	82,554	2029/9/27
小	計					3,587,689	
合	計					50,295,569	

(注) 邦貨換算金額は、期末の時価をわが国の対顧客電信売買相場の仲値により邦貨換算したものです。

(注) 社債券には政府の出資比率が50%を超えている企業の発行する債券が含まれております。

先物取引の銘柄別期末残高

銘	柄	別	当 期		末
			買 建 額	売 建 額	額
			百万円		百万円
外 国	債券先物取引	EU SCTZ	—	—	763
		EU BOBL	—	—	1,152
		EURO-B	—	—	756
		EU BUXL	—	—	240
		ULTR10Y 2403	—	—	172

(注) 邦貨換算金額は、期末の時価をわが国の対顧客電信売買相場の仲値により邦貨換算したものです。

○投資信託財産の構成

(2024年2月5日現在)

項 目	当 期 末	
	評 価 額	比 率
	千円	%
公社債	50,295,569	91.7
コール・ローン等、その他	4,532,973	8.3
投資信託財産総額	54,828,542	100.0

(注) 期末における外貨建純資産 (53,788,840千円) の投資信託財産総額 (54,828,542千円) に対する比率は98.1%です。

(注) 外貨建資産は、期末の時価をわが国の対顧客電信売買相場の仲値により邦貨換算したものです。なお、期末における邦貨換算レートは以下の通りです。

1 アメリカドル=148.76円	1 ユーロ=160.27円
------------------	---------------

○資産、負債、元本及び基準価額の状況 (2024年2月5日現在)

○損益の状況 (2023年8月8日~2024年2月5日)

項 目	当 期 末
	円
(A) 資産	61,979,378,341
コール・ローン等	1,897,010,891
公社債(評価額)	50,295,569,689
未収入金	7,746,849,558
未収利息	596,605,614
前払費用	108,413,659
差入委託証拠金	1,334,928,930
(B) 負債	7,671,028,232
未払金	7,671,028,167
未払利息	65
(C) 純資産総額(A-B)	54,308,350,109
元本	10,853,974,840
次期繰越損益金	43,454,375,269
(D) 受益権総口数	10,853,974,840口
1万円当たり基準価額(C/D)	50,035円

項 目	当 期
	円
(A) 配当等収益	1,503,774,249
受取利息	1,503,434,719
その他収益金	562,217
支払利息	△ 222,687
(B) 有価証券売買損益	4,232,081,135
売買益	5,327,249,028
売買損	△ 1,095,167,893
(C) 先物取引等取引損益	△ 36,289,424
取引益	17,556,740
取引損	△ 53,846,164
(D) 保管費用等	△ 4,475,502
(E) 当期損益金(A+B+C+D)	5,695,090,458
(F) 前期繰越損益金	38,584,877,654
(G) 追加信託差損益金	2,530,349,792
(H) 解約差損益金	△ 3,355,942,635
(I) 計(E+F+G+H)	43,454,375,269
次期繰越損益金(I)	43,454,375,269

<注記事項>

- ①期首元本額 11,079,921,676円
 期中追加設定元本額 686,851,248円
 期中一部解約元本額 912,798,084円
 また、1口当たり純資産額は、期末5.0035円です。

②期末における元本の内訳(当親投資信託を投資対象とする投資信託ごとの元本額)

エマージング・ソブリン・オープン(毎月決算型)	4,088,809,027円
エマージング・ソブリン・オープン(1年決算型)	2,809,051,388円
エマージング・ソブリン・オープン(毎月決算型) 為替ヘッジあり	1,876,278,929円
エマージング・ソブリン・オープン(資産成長型)	864,204,072円
グローバル財産3分法ファンド(毎月決算型)	823,083,870円
エマージング・ソブリン・オープン(資産成長型) 為替ヘッジあり	392,547,554円
合計	10,853,974,840円

(注) (B)有価証券売買損益および(C)先物取引等取引損益は期末の評価換えによるものを含みます。

(注) (G)追加信託差損益金とあるのは、信託の追加設定の際、追加設定をした価額から元本を差し引いた差額分をいいます。

(注) (H)解約差損益金とあるのは、中途解約の際、元本から解約価額を差し引いた差額分をいいます。

【お 知 ら せ】

- ①新NISA（成長投資枠）の要件対応のため、デリバティブ取引にかかる投資制限について記載整備を行い、信託約款に所要の変更を行いました。
（2023年9月1日）
- ②委託会社の商号変更に対応するため、信託約款に所要の変更を行いました。
2023年10月1日より商号を三菱UFJアセットマネジメント株式会社に変更しました。
（2023年10月1日）
- ③再委託報酬率の引き下げを行うため、信託約款に所要の変更を行いました。
（2023年11月7日）