

当ファンドの仕組みは次の通りです。

商品分類	追加型投信／海外／株式	
信託期間	2006年3月30日から2026年3月16日まで	
運用方針	イーストスプリング・アジア・オセアニア好配当株式マザーファンドの受益証券への投資を通じて、主として日本を除くアジア・オセアニア地域の株式に投資を行い、安定的な配当収入の確保および中長期的な値上り益の獲得を目指して運用を行います。	
主要投資対象	イーストスプリング・アジア・オセアニア好配当株式オープン（毎月分配型）	イーストスプリング・アジア・オセアニア好配当株式マザーファンドの受益証券を主要投資対象とします。
	イーストスプリング・アジア・オセアニア好配当株式マザーファンド	日本を除くアジア・オセアニア地域の株式を主要投資対象とします。
組入制限	イーストスプリング・アジア・オセアニア好配当株式オープン（毎月分配型）	<ul style="list-style-type: none"> <li>外貨建資産への実質投資割合には制限を設けません。</li> <li>株式への実質投資割合には制限を設けません。</li> <li>同一銘柄の株式への実質投資割合は、信託財産の純資産総額の10%以内とします。</li> </ul>
	イーストスプリング・アジア・オセアニア好配当株式マザーファンド	<ul style="list-style-type: none"> <li>外貨建資産への投資割合には制限を設けません。</li> <li>株式への投資割合には制限を設けません。</li> <li>同一銘柄の株式への投資割合は、信託財産の純資産総額の10%以内とします。</li> </ul>
分配方針	毎決算時（毎月14日。休業日の場合は翌営業日。）に、主に配当等収益から安定的に分配を行うことを目指します。また、3月、6月、9月、12月の決算時には、配当等収益および売買益（評価益を含みます。）等から、委託会社が基準価額水準・市況動向等を勘案して分配を行います。ただし、分配対象額が少額の場合は、収益分配を行わないこともあります。	

## 運用報告書（全体版）

# イーストスプリング・ アジア・オセアニア 好配当株式オープン （毎月分配型）

## 第35作成期

第204期	（決算日	2023年4月14日）
第205期	（決算日	2023年5月15日）
第206期	（決算日	2023年6月14日）
第207期	（決算日	2023年7月14日）
第208期	（決算日	2023年8月14日）
第209期	（決算日	2023年9月14日）

### 受益者のみなさまへ

平素は格別のお引立てにあずかり厚くお礼申し上げます。  
さて、「イーストスプリング・アジア・オセアニア好配当株式オープン（毎月分配型）」は、上記の決算を行いましたので、ここに当作成期中の運用状況をご報告申し上げます。今後とも一層のご愛顧を賜りますようお願い申し上げます。

## イーストスプリング・インベストメンツ株式会社

【お問い合わせ先】

電話番号：03-5224-3400

（受付時間は営業日の午前9時から午後5時まで）

ホームページアドレス：<https://www.eastspring.co.jp/>

〒100-6905

東京都千代田区丸の内2-6-1丸の内パークビルディング

## 最近5作成期の運用実績

決算期		基準価額 (分配落)	税 込 期 中		株 組 入 比 率	投 資 信 託 証 券 組 入 比 率	純 資 産 額
			配 金	騰 落 率			
		円	円	%	%	%	百万円
第31作成期	180期(2021年4月14日)	8,723	20	△ 2.0	93.9	3.9	4,097
	181期(2021年5月14日)	8,448	20	△ 2.9	93.0	3.7	3,881
	182期(2021年6月14日)	8,861	20	5.1	94.5	3.6	4,016
	183期(2021年7月14日)	8,527	20	△ 3.5	91.8	3.6	3,825
	184期(2021年8月16日)	7,925	20	△ 6.8	93.1	3.8	3,465
	185期(2021年9月14日)	7,978	20	0.9	93.9	3.3	3,441
第32作成期	186期(2021年10月14日)	7,835	20	△ 1.5	93.4	3.5	3,352
	187期(2021年11月15日)	7,961	20	1.9	94.2	3.6	3,371
	188期(2021年12月14日)	7,775	20	△ 2.1	93.7	3.6	3,258
	189期(2022年1月14日)	8,016	20	3.4	93.5	4.1	3,315
	190期(2022年2月14日)	8,013	20	0.2	93.2	4.1	3,289
	191期(2022年3月14日)	7,235	20	△ 9.5	92.7	4.7	2,959
第33作成期	192期(2022年4月14日)	7,845	20	8.7	92.6	4.7	3,190
	193期(2022年5月16日)	7,410	20	△ 5.3	90.9	4.7	3,003
	194期(2022年6月14日)	7,715	20	4.4	91.4	4.6	3,113
	195期(2022年7月14日)	7,473	20	△ 2.9	91.7	4.9	3,003
	196期(2022年8月15日)	7,411	20	△ 0.6	92.0	4.6	2,955
	197期(2022年9月14日)	7,698	20	4.1	91.8	4.4	3,047
第34作成期	198期(2022年10月14日)	6,827	20	△ 11.1	91.0	4.7	2,698
	199期(2022年11月14日)	7,112	20	4.5	92.1	4.4	2,798
	200期(2022年12月14日)	7,321	20	3.2	92.0	4.5	2,808
	201期(2023年1月16日)	7,312	20	0.2	92.0	4.5	2,796
	202期(2023年2月14日)	7,530	20	3.3	92.2	4.6	2,874
	203期(2023年3月14日)	7,224	20	△ 3.8	92.0	4.7	2,738
第35作成期	204期(2023年4月14日)	7,385	20	2.5	91.3	4.8	2,794
	205期(2023年5月15日)	7,335	20	△ 0.4	91.4	4.7	2,757
	206期(2023年6月14日)	7,851	20	7.3	92.7	4.3	2,930
	207期(2023年7月14日)	7,774	20	△ 0.7	91.7	4.2	2,874
	208期(2023年8月14日)	7,891	20	1.8	90.9	4.2	2,896
	209期(2023年9月14日)	7,860	20	△ 0.1	92.2	4.0	2,858

(注1) 基準価額の騰落率は分配金込みです。

(注2) 純資産総額の単位未満は切捨てです。

(注3) 株式組入比率には、新株予約権証券を含みます。

(注4) 当ファンドはマザーファンドを組み入れますので、株式組入比率、投資信託証券組入比率は実質比率を記載しております。

(注5) 当ファンドは公表されている適切な指数が存在しないためベンチマークおよび参考指数を設けておりません。

## 当作成期中の基準価額等の推移

決算期	年 月 日	基 準 価 額	騰 落 率		株 式 組 入 比 率	投 資 信 託 証 券 組 入 比 率
第204期	(期 首) 2023年 3月14日	円 7,224	% —	% 92.0	% 4.7	
	3月末	7,418	2.7	90.0	4.7	
	(期 末) 2023年 4月14日	7,405	2.5	91.3	4.8	
第205期	(期 首) 2023年 4月14日	7,385	—	91.3	4.8	
	4月末	7,288	△1.3	90.8	4.7	
	(期 末) 2023年 5月15日	7,355	△0.4	91.4	4.7	
第206期	(期 首) 2023年 5月15日	7,335	—	91.4	4.7	
	5月末	7,592	3.5	89.9	4.5	
	(期 末) 2023年 6月14日	7,871	7.3	92.7	4.3	
第207期	(期 首) 2023年 6月14日	7,851	—	92.7	4.3	
	6月末	7,935	1.1	90.4	4.2	
	(期 末) 2023年 7月14日	7,794	△0.7	91.7	4.2	
第208期	(期 首) 2023年 7月14日	7,774	—	91.7	4.2	
	7月末	8,048	3.5	90.9	4.2	
	(期 末) 2023年 8月14日	7,911	1.8	90.9	4.2	
第209期	(期 首) 2023年 8月14日	7,891	—	90.9	4.2	
	8月末	7,889	△0.0	91.4	4.0	
	(期 末) 2023年 9月14日	7,880	△0.1	92.2	4.0	

(注1) 期末基準価額は分配金込み、騰落率は期首比です。

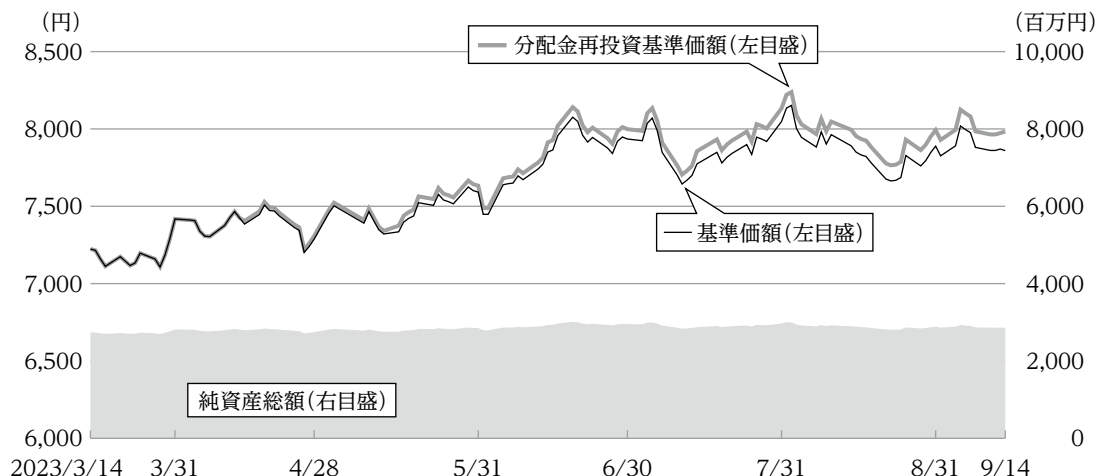
(注2) 株式組入比率には、新株予約権証券を含みます。

(注3) 当ファンドはマザーファンドを組み入れますので、株式組入比率、投資信託証券組入比率は実質比率を記載しております。

## 運用経過

### 基準価額等の推移について

(2023年3月15日～2023年9月14日)



第204期首	7,224円
第209期末	7,860円 (既払分配金120円)
騰落率	10.5% (分配金再投資ベース)

(注1) 分配金再投資基準価額は、収益分配金(税引前)を分配時に再投資したものとみなして計算したもので、ファンドの運用の実質的なパフォーマンスを示すものです。

(注2) 分配金を再投資するかどうかについては、お客様がご利用のコースにより異なります。また、ファンドの購入価額により課税条件も異なります。したがって、お客様1人ひとりの損益の状況を示すものではありません。

(注3) 分配金再投資基準価額は、作成期首の値が基準価額と同一になるように指数化しております。

### 基準価額の主な変動要因

当作成期の基準価額は上昇しました。

上昇要因

・アジア・オセアニア地域の通貨が円に対して上昇したこと。

### アジア・オセアニア地域の株式市場

作成期初から米シリコンバレー銀行の破綻やクレディ・スイス・グループの資金調達懸念など欧米発の金融不安を背景に、アジア・オセアニア地域の株式市場は下落しましたが、各国金融当局の迅速な対応やUBSによるクレディ・スイス・グループ買収発表などを受けて株価は反発しました。2023年4月、5月には米国において銀行の貸出態度の厳格化による景気減速懸念や、バイデン政権が米企業の対中投資規制を公表するとの報道を受けて米中対立懸念が再燃し、アジア・オセアニア地域の株式市場は下落基調で推移しました。6月、7月には米国の債務上限停止法案が可決されたことや、中国の弱い経済活動を示唆する経済統計を受けて景気刺激策に対す

る期待が高まったことから、株価は上昇基調で推移しました。しかし、8月には米長期金利の上昇を受けた米国株安や中国不動産デベロッパーの信用問題などが嫌気され、株価は再び下落しました。当作成期を通してみればアジア・オセアニア地域の株式市場は小幅な上昇に留まりました。業種別の値動きでは、エネルギー、情報技術などが上昇した一方で、公益事業、ヘルスケアなどは下落しました。

### 為替市場

アジア・オセアニア地域の多くの通貨は米ドルに対して下落しました。一方で、大幅な円安米ドル高となったことから、アジア・オセアニア地域の多くの通貨は円に対して上昇しました。

## ポートフォリオについて

### 当ファンド

イーストスプリング・アジア・オセアニア好配当株式マザーファンド受益証券への投資を通じて、主として日本を除くアジア・オセアニア地域の株式に投資を行いました。

### イーストスプリング・アジア・オセアニア好配当株式マザーファンド

主として日本を除くアジア・オセアニア地域の株式に投資を行い、安定的な配当収入の確保および中長期的な値上がり益の獲得を目指しました。当作成期の投資行動では、バリュエーションが魅力的な水準にあり値上がりが期待できる銘柄の中から、配当利回りが相対的に高い銘柄や今後の増配が期待できる

銘柄などに注目し、市場を上回る平均配当利回りの水準を維持しました。

その結果、組入比率については、国・地域別ではインドなどを引き上げた一方、シンガポール、香港などを引き下げました。セクター別では情報技術、一般消費財・サービスなどを引き上げた一方、コミュニケーション・サービス、ヘルスケアなどを引き下げました。

個別銘柄のパフォーマンスについては、台湾の電子機器メーカーのクアンタ・コンピュータの保有などがプラス要因となりました。一方で、香港の大手生命保険会社AIAグループの保有などはマイナス要因となりました。

## ベンチマークとの差異について

当ファンドにおいては、運用の基本方針に適合した、公表されている指数が存在しないため、ベンチマークおよび参考指数を設けておりません。

## 分配金について

分配金額は、基準価額水準・市況動向等を勘案して、以下の通りとさせていただきます。なお、留保益の運用につきましては、特に制限を設けず、元本部分と同一の運用を行います。

### 分配原資の内訳（1万口当たり、税引前）

項目	第204期	第205期	第206期	第207期	第208期	第209期
	2023年3月15日 ～2023年4月14日	2023年4月15日 ～2023年5月15日	2023年5月16日 ～2023年6月14日	2023年6月15日 ～2023年7月14日	2023年7月15日 ～2023年8月14日	2023年8月15日 ～2023年9月14日
当期分配金 (円)	20	20	20	20	20	20
(対基準価額比率) (%)	0.270	0.272	0.254	0.257	0.253	0.254
当期の収益 (円)	13	7	20	20	14	20
当期の収益以外 (円)	6	12	—	—	5	—
翌期繰越分配対象額 (円)	356	343	373	394	389	390

(注1) 「当期の収益」と「当期の収益以外」は円未満は切捨てて表示しているため、合計が「当期分配金」と一致しない場合があります。

(注2) 当期分配金の「対基準価額比率」は当期分配金（税引前）の期末基準価額（分配金込み）に対する比率であり、ファンドの収益率とは異なります。

(注3) —印は該当がないことを示しています。

## 今後の運用方針について

### 当ファンド

引き続きイーストスプリング・アジア・オセアニア好配当株式マザーファンド受益証券を高位に組み入れることにより、信託財産の成長を図ることを目指します。

### イーストスプリング・アジア・オセアニア好配当株式マザーファンド

分散投資によりリスクの低減を図りながら、先進国と比較して相対的に高い経済成長が期待される日本を除くアジア・オセアニア地域の株式へ投資を行います。今後も個別銘柄の将来のキャッシュフロー（事業収益）と配当の持続可能性に注目したリサーチに基づき、安定的な配当収入の確保および中長期的な値上がり益の獲得を目指して運用を行う方針です。なお、当マザーファンドでは将来のキャッシュフローに基づく企業の本源的価値に対して、足元の株価が割安な水準にあると

判断した低配当利回り銘柄を組み入れることがあります。

世界的な景気減速が懸念されている現在の環境下では、企業の配当利回り、特に継続的な配当支払いを支えるキャッシュフローに着目することが重要です。アジア・オセアニア地域にはこの条件を満たし健全な財務体質を持つ企業が多く存在していますが、欧米企業に比べてバリュエーションが相対的に割安な水準にあることを、市場は十分に評価できていないと思われます。株式市場がマクロ経済などのニュースに敏感に反応するような局面でも、長期的な視野をもってファンダメンタルズとバリュエーションを大局的に見極めるという姿勢が重要であると考えています。企業のファンダメンタルズと乖離して株価が変動する局面では、財務体質の強い銘柄への投資機会をうかがいます。



# 1万口当たりの費用明細

(2023年3月15日～2023年9月14日)

項目	第204期～第209期		項目の概要
	金額	比率	
(a) 信託報酬	68円	0.885%	(a) 信託報酬＝作成期間の平均基準価額×信託報酬率 作成期間の平均基準価額は、7,695円です。
(投信会社)	(35)	(0.459)	委託した資金の運用の対価
(販売会社)	(30)	(0.387)	交付運用報告書等各種書類の送付、口座内でのファンドの管理、 購入後の情報提供等の対価
(受託会社)	( 3)	(0.039)	運用財産の管理、投信会社からの指図の実行の対価
(b) 売買委託手数料	3	0.034	(b) 売買委託手数料＝作成期間の売買委託手数料÷作成期間の平均 受益権口数
(株式)	( 3)	(0.033)	売買委託手数料は、有価証券等の売買の際、売買仲介人に支払う 手数料
(投資信託証券)	( 0)	(0.001)	
(c) 有価証券取引税	3	0.044	(c) 有価証券取引税＝作成期間の有価証券取引税÷作成期間の平均 受益権口数
(株式)	( 3)	(0.042)	有価証券取引税は、有価証券の取引の都度発生する取引に関する 税金
(投資信託証券)	( 0)	(0.001)	
(d) その他費用	6	0.073	(d) その他費用＝作成期間のその他費用÷作成期間の平均受益権口数
(保管費用)	( 2)	(0.030)	保管費用は、海外における保管銀行等に支払う有価証券等の保管 および資金の送金・資産の移転等に要する費用
(監査費用)	( 1)	(0.016)	監査費用は、監査法人等に支払うファンドの監査に係る費用
(印刷)	( 1)	(0.019)	目論見書および運用報告書等の法定開示書類の作成費用等
(その他1)	( 0)	(0.000)	インドの税務代理人に対する手数料等
(その他)	( 1)	(0.008)	権利に係る税金等
合計	80	1.036	

(注1) 作成期間の費用（消費税等のかかるものは消費税等を含む）は、追加・解約により受益権口数に変動があるため、簡便法により算出した結果です。

(注2) 各金額は項目ごとに円未満は四捨五入してあります。

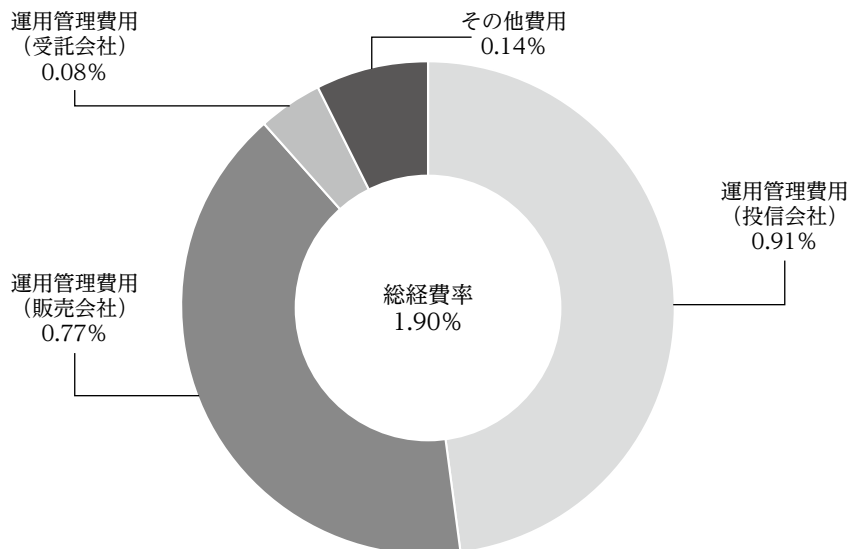
(注3) 各比率は1万口当たりのそれぞれの費用金額（円未満の端数を含む）を作成期間の平均基準価額で除して100を乗じたもので、項目ごとに小数第3位未満は四捨五入してあります。

(注4) 売買委託手数料、有価証券取引税およびその他費用は、当ファンドが組み入れているマザーファンドが支払った金額のうち、当ファンドに対応するものを含まず。

## (参考情報)

### ■総経費率

当作成期中の運用・管理にかかった費用の総額（原則として、募集手数料、売買委託手数料および有価証券取引税を除く。）を期中の平均受益権口数に期中の平均基準価額（1口当たり）を乗じた数で除した総経費率（年率）は1.90%です。



(注) 各費用は、1万口当たりの費用明細において用いた簡便法により算出したものです。

(注) 各費用は、原則として、募集手数料、売買委託手数料および有価証券取引税を含みません。

(注) 各比率は、年率換算した値です。

(注) 上記の前提条件で算出したものです。このため、これらの値はあくまでも参考であり、実際に発生した費用の比率とは異なります。

## 売買及び取引の状況

(2023年3月15日から2023年9月14日まで)

### 親投資信託受益証券の設定、解約状況

決 算 期	第 204 期 ～ 第 209 期			
	設 定		解 約	
	口 数	金 額	口 数	金 額
	千口	千円	千口	千円
イーストスプリング・アジア・オセアニア好配当株式マザーファンド	1,431	3,980	66,716	194,033

(注) 単位未満は切捨てです。

## 株式売買金額の平均組入株式時価総額に対する割合 (2023年3月15日から2023年9月14日まで)

項 目	第204期～第209期
	イーストスプリング・アジア・オセアニア好配当株式マザーファンド
(a) 当 作 成 期 中 の 株 式 売 買 金 額	33,840,976千円
(b) 当 作 成 期 中 の 平 均 組 入 株 式 時 価 総 額	95,948,902千円
(c) 売 買 高 比 率 (a) / (b)	0.35

(注1) (b)は各月末現在の組入株式時価総額の平均です。

(注2) 単位未満は切捨てです。

## 利害関係人との取引状況等

(2023年3月15日から2023年9月14日まで)

当作成期中における利害関係人との取引はありません。

(注) 利害関係人とは、投資信託及び投資法人に関する法律第11条第1項に規定される利害関係人です。

## 組入資産の明細

(2023年9月14日現在)

### 親投資信託残高

種 類	前作成期末 (第203期末)	当 作 成 期 末 ( 第 209 期 末 )	
	口 数	口 数	評 価 額
イーストスプリング・アジア・オセアニア 好 配 当 株 式 マ ザ ー フ ァ ン ド	千口 1,018,120	千口 952,836	千円 2,870,609

(注1) 単位未満は切捨てです。

(注2) マザーファンドの2023年9月14日現在の受益権総口数は、33,580,621千口です。

<参考情報>

下記は、イーストスプリング・アジア・オセアニア好配当株式マザーファンド全体（33,580,621千口）の内容です。

(1) 外国株式

上場、登録株式

組入有価証券明細表

(2023年9月14日現在)

銘 柄	前作成期末 (第203期末)	当作成期末(第209期末)			業 種 等	
		株 数	株 数	評 価 額		
				外貨建金額		邦貨換算金額
(アメリカ) SEA LTD-ADR ADR	百株 2,286	百株 —	千米ドル —	千円 —	メディア・娯楽	
小 計	株 数 ・ 金 額 銘 柄 数 < 比 率 >	2,286 1	— —	— —	< —% >	
(オーストラリア) BHP GROUP LIMITED	9,109	8,625	千オーストラリアドル 37,778	3,585,142	素材	
CSL LTD	644	698	18,801	1,784,223	医薬品・バイオテクノロジー ジー・ライフサイエンス	
INSURANCE AUSTRALIA GROUP LTD	44,049	21,319	12,322	1,169,410	保険	
NATIONAL AUSTRALIA BANK LTD	9,253	8,760	25,388	2,409,413	銀行	
MACQUARIE GROUP LTD	1,591	1,506	25,929	2,460,733	金融サービス	
WOODSIDE ENERGY GROUP LTD	1,849	1,925	7,288	691,658	エネルギー	
小 計	株 数 ・ 金 額 銘 柄 数 < 比 率 >	66,497 6	42,835 6	127,508 —	12,100,581 < 12.0% >	
(香港) ANHUI CONCH CEMENT CO LTD-H	17,655	16,500	千香港ドル 34,237	643,665	素材	
CK INFRASTRUCTURE HOLDINGS L	25,200	23,550	90,314	1,697,907	公益事業	
CHINA PETROLEUM & CHEMICAL - H	281,360	218,540	92,879	1,746,134	エネルギー	
BOC HONG KONG HOLDINGS LTD	38,565	36,035	79,997	1,503,956	銀行	
SUN HUNG KAI PROPERTIES	10,335	8,745	71,359	1,341,552	不動産管理・開発	
TECHTRONIC INDUSTRIES CO LTD	8,300	7,750	59,946	1,126,989	資本財	
PING AN INSURANCE GROUP CO-H	26,970	25,205	117,959	2,217,636	保険	
CHINA CONSTRUCTION BANK CORPORATION	342,530	320,070	138,590	2,605,497	銀行	
CHINA MERCHANTS BANK CO LTD-H	21,785	11,745	37,760	709,891	銀行	
UNI-PRESIDENT CHINA HOLDINGS	128,150	119,750	65,742	1,235,963	食品・飲料・タバコ	
AIA GROUP LTD	17,968	21,782	146,048	2,745,708	保険	
SANDS CHINA LTD	29,108	—	—	—	消費者サービス	
MEITUAN-CLASS B	1,110	10,402	128,059	2,407,522	消費者サービス	
ALIBABA GROUP HOLDING LTD	9,249	8,703	74,455	1,399,757	一般消費財・サービス流通・小売り	
JD.COM INC - CL A	7,040	6,624	81,945	1,540,567	一般消費財・サービス流通・小売り	
TENCENT HOLDINGS LTD	10,417	7,993	255,935	4,811,594	メディア・娯楽	
小 計	株 数 ・ 金 額 銘 柄 数 < 比 率 >	975,743 16	843,395 15	1,475,231 —	27,734,345 < 27.4% >	

銘柄		前作成期末 (第203期末)	当作成期末(第209期末)		業種等		
			株数	株数		評価額	
						外貨建金額	邦貨換算金額
(シンガポール)		百株	百株	千シンガポールドル	千円		
UNITED OVERSEAS BANK LTD		8,413	7,861	22,506	2,437,404	銀行	
SINGAPORE TELECOMMUNICATIONS		79,985	74,739	17,414	1,885,956	電気通信サービス	
小計	株数・金額	88,398	82,600	39,920	4,323,360		
	銘柄数<比率>	2	2	—	<4.3%>		
(インドネシア)				千インドネシアルピア			
BANK NEGARA INDONESIA PERSERO		294,867	231,110	216,087,850	2,074,443	銀行	
TELKOM INDONESIA PERSERO TBK PT		486,435	454,524	168,628,404	1,618,832	電気通信サービス	
小計	株数・金額	781,302	685,634	384,716,254	3,693,276		
	銘柄数<比率>	2	2	—	<3.7%>		
(韓国)				千韓国ウォン			
SK TELECOM		3,582	3,347	16,638,118	1,850,158	電気通信サービス	
SK HYNIX INC		1,879	1,459	17,293,771	1,923,067	半導体・半導体製造装置	
SAMSUNG ELECTRONICS CO LTD		9,325	7,538	53,444,774	5,943,058	テクノロジー・ハードウェアおよび機器	
HANON SYSTEMS		10,028	9,370	8,499,134	945,103	自動車・自動車部品	
MACQUARIE KOREA INFRA FUND		7,555	9,930	12,036,032	1,338,406	金融サービス	
SK INNOVATION CO LTD		623	—	—	—	エネルギー	
小計	株数・金額	32,994	31,646	107,911,831	11,999,795		
	銘柄数<比率>	6	5	—	<11.9%>		
(台湾)				千新台幣ドル			
QUANTA COMPUTER INC		28,230	13,000	297,050	1,367,796	テクノロジー・ハードウェアおよび機器	
FORMOSA PLASTICS CORP		34,270	—	—	—	素材	
MEDIATEK INC		5,810	—	—	—	半導体・半導体製造装置	
PHISON ELECTRONICS CORP		—	5,870	260,334	1,198,736	半導体・半導体製造装置	
TAIWAN SEMICONDUCTOR MANUFACTURING		38,933	35,893	1,941,823	8,941,321	半導体・半導体製造装置	
HIWIN TECHNOLOGIES CORP		9,298	—	—	—	資本財	
CHAILEASE HOLDING CO LTD		—	12,250	216,825	998,392	金融サービス	
ASE TECHNOLOGY HOLDING CO LT		—	33,970	382,162	1,759,705	半導体・半導体製造装置	
小計	株数・金額	116,541	100,983	3,098,195	14,265,952		
	銘柄数<比率>	5	5	—	<14.1%>		
(インド)				千インドルピー			
RELIANCE INDUSTRIES LTD		6,227	5,332	1,306,902	2,339,355	エネルギー	
GAIL INDIA LTD		118,507	85,600	1,063,580	1,903,808	公益事業	
INFOSYS LTD		2,263	3,491	523,202	936,533	ソフトウェア・サービス	
PVR INOX LTD		—	2,811	500,225	895,404	メディア・娯楽	
CONTAINER CORP OF INDIA LTD		10,705	10,073	704,223	1,260,559	運輸	
AXIS BANK LTD		13,262	13,706	1,390,438	2,488,885	銀行	
JIO FINANCIAL SERVICES LTD		—	5,937	142,624	255,298	金融サービス	
ICICI BANK LTD		11,883	11,104	1,099,087	1,967,367	銀行	
小計	株数・金額	162,850	138,057	6,730,285	12,047,211		
	銘柄数<比率>	6	8	—	<11.9%>		

銘 柄		前作成期末 (第203期末)	当 作 成 期 末 (第209期末)			業 種 等	
			株 数	株 数	評 価 額		
					外貨建金額		邦貨換算金額
(中国)		百株	百株	千中国人民元(千円)	千円		
YANTAI JEREH OILFIELD-A		21,995	20,552	62,992	1,276,835	エネルギー	
MIDEA GROUP CO LTD-A		—	9,244	52,693	1,068,084	耐久消費財・アパレル	
INNER MONGOLIA YILI INDUS-A		25,536	30,128	78,877	1,598,818	食品・飲料・タバコ	
WANHUA CHEMICAL GROUP CO -A		6,515	5,753	54,287	1,100,387	素材	
JIANGSU HENGLI HYDRAULIC C-A		10,582	13,014	83,746	1,697,509	資本財	
小 計	株 数 ・ 金 額	64,630	78,693	332,598	6,741,635		
	銘 柄 数 < 比 率 >	4	5	—	< 6.7% >		
合 計	株 数 ・ 金 額	2,291,244	2,003,845	—	92,906,159		
	銘 柄 数 < 比 率 >	48	48	—	< 91.8% >		

(注1) 邦貨換算金額は、作成期末の時価をわが国の対顧客電信売買相場の仲値により邦貨換算したものです。

(注2) 邦貨換算金額欄の〈 〉内は、当ファンドが組み入れているマザーファンドの純資産総額に対する各国別株式評価額の比率です。

(注3) 株数・評価額の単位未満は切捨てです。

(注4) ー印は組入れなしです。

(注5) 業種等欄の業種名は作成期末時点のものです。

## (2) 外国投資信託証券

(2023年9月14日現在)

銘 柄		前作成期末 (第203期末)	当 作 成 期 末 (第 209 期 末)			比 率	
			口 数	口 数	評 価 額		
					外貨建金額		邦貨換算金額
(香港)		千口	千口	千香港ドル	千円	%	
LINK REIT		1,334	1,986	75,699	1,423,148	1.4	
HKT TRUST AND HKT LTD STPL		15,371	13,374	110,870	2,084,364	2.1	
LINK REIT-RTS		266	—	—	—	—	
小 計	口 数 ・ 金 額	16,972	15,360	186,569	3,507,513		
	銘 柄 数 < 比 率 >	3	2	—	< 3.5% >		
(シンガポール)				千シンガポールドル			
MAPLETREE PAN ASIA COMMERCIAL TRUST		6,482	3,120	4,587	496,786	0.5	
小 計	口 数 ・ 金 額	6,482	3,120	4,587	496,786		
	銘 柄 数 < 比 率 >	1	1	—	< 0.5% >		
合 計	口 数 ・ 金 額	23,455	18,481	—	4,004,300		
	銘 柄 数 < 比 率 >	4	3	—	< 4.0% >		

(注1) 邦貨換算金額は、作成期末の時価をわが国の対顧客電信売買相場の仲値により邦貨換算したものです。

(注2) 〈 〉内は、当ファンドが組み入れているマザーファンドの純資産総額に対する評価額の比率です。

(注3) 口数・評価額の単位未満は切捨てです。

(注4) ー印は組入れなしです。

## 投資信託財産の構成

(2023年9月14日現在)

項 目	当作成期末 (第209期末)	
	評 価 額	比 率
イーストスプリング・アジア・オセアニア好配当株式マザーファンド	2,870,609	99.9
コ ー ル ・ ロ ー ン 等 、 そ の 他	1,972	0.1
投 資 信 託 財 産 総 額	2,872,581	100.0

(注1) 評価額の単位未満は切捨てです。

(注2) イーストスプリング・アジア・オセアニア好配当株式マザーファンドにおいて、作成期末における外貨建純資産(100,756,768千円)の投資信託財産総額(102,483,833千円)に対する比率は98.3%です。

(注3) 外貨建資産は、作成期末の時価をわが国の対顧客電信売買相場の仲値により邦貨換算したものです。なお、2023年9月14日における邦貨換算レートは、1米ドル=147.17円、1オーストラリアドル=94.90円、1香港ドル=18.80円、1シンガポールドル=108.30円、100インドネシアルピア=0.96円、100韓国ウォン=11.12円、1新台幣ドル=4.6046円、1インドルピー=1.79円、1中国人民元(オフショア)=20.2696円です。

## 資産、負債、元本及び基準価額の状況

(2023年4月14日)(2023年5月15日)(2023年6月14日)(2023年7月14日)(2023年8月14日)(2023年9月14日)現在

項 目	第204期末	第205期末	第206期末	第207期末	第208期末	第209期末
(A) 資 産	2,809,993,121円	2,775,403,958円	2,942,678,448円	2,895,758,796円	2,909,041,572円	2,872,581,057円
コ ー ル ・ ロ ー ン 等	478,872	227,381	100	529,215	24	451,161
イーストスプリング・アジア・オセアニア好配当株式マザーファンド(評価額)	2,806,567,670	2,769,887,344	2,942,583,458	2,886,890,342	2,909,041,548	2,870,609,303
未 収 入 金	2,946,579	5,289,233	94,890	8,339,239	—	1,520,593
(B) 負 債	15,270,891	17,539,537	12,157,659	21,179,704	12,531,197	14,528,515
未 払 収 益 分 配 金	7,568,340	7,519,935	7,465,633	7,395,683	7,341,761	7,272,472
未 払 解 約 金	3,425,451	5,516,614	94,990	8,868,454	24	1,971,754
未 払 信 託 報 酬	4,106,227	4,161,244	4,089,932	4,243,102	4,346,076	4,269,738
未 払 利 息	1	—	—	1	—	1
そ の 他 未 払 費 用	170,872	341,744	507,104	672,464	843,336	1,014,550
(C) 純 資 産 総 額(A-B)	2,794,722,230	2,757,864,421	2,930,520,789	2,874,579,092	2,896,510,375	2,858,052,542
次 期 繰 越 損 益 金	△ 989,447,830	△ 1,002,103,150	△ 802,296,019	△ 823,262,499	△ 774,370,527	△ 778,183,716
(D) 受 益 権 総 口 数	3,784,170,060口	3,759,967,571口	3,732,816,808口	3,697,841,591口	3,670,880,902口	3,636,236,258口
1万口当たり基準価額(C/D)	7,385円	7,335円	7,851円	7,774円	7,891円	7,860円

(注1) 元本の状況

当ファンドの第204期首元本額は3,790,469,126円、第204～209期中追加設定元本額は31,574,940円、第204～209期中一部解約元本額は185,807,808円です。

(注2) 1口当たり純資産額は、第204期0.7385円、第205期0.7335円、第206期0.7851円、第207期0.7774円、第208期0.7891円、第209期0.7860円です。

(注3) 上記表中の次期繰越損益金がマイナス表示の場合は、当該金額が投資信託財産の計算に関する規則第55条の6第10号に規定する額(元本の欠損)となります。

## 損益の状況

第204期（自2023年3月15日至2023年4月14日）、第205期（自2023年4月15日至2023年5月15日）  
 第206期（自2023年5月16日至2023年6月14日）、第207期（自2023年6月15日至2023年7月14日）  
 第208期（自2023年7月15日至2023年8月14日）、第209期（自2023年8月15日至2023年9月14日）

項 目	第 204 期	第 205 期	第 206 期	第 207 期	第 208 期	第 209 期
(A) 配 当 等 収 益	△ 2円	△ 36円	△ 11円	△ 21円	△ 19円	△ 9円
支 払 利 息	△ 2	△ 36	△ 11	△ 21	△ 19	△ 9
(B) 有 価 証 券 売 買 損 益	72,769,956	△ 7,167,659	204,192,773	△ 16,757,876	54,675,777	529,768
売 買 益	73,381,958	77,567	204,999,234	479,924	55,365,284	1,126,989
売 買 損	△ 612,002	△ 7,245,226	△ 806,461	△ 17,237,800	△ 689,507	△ 597,221
(C) 信 託 報 酬 等	△ 4,277,099	△ 4,332,116	△ 4,255,292	△ 4,408,462	△ 4,516,948	△ 4,440,952
(D) 当 期 損 益 金 (A+B+C)	68,492,855	△ 11,499,811	199,937,470	△ 21,166,359	50,158,810	△ 3,911,193
(E) 前 期 繰 越 損 益 金	△459,590,631	△ 395,491,686	△410,938,189	△215,992,975	△242,455,433	△197,380,763
(F) 追 加 信 託 差 損 益 金	△590,781,714	△ 587,591,718	△583,829,667	△578,707,482	△574,732,143	△569,619,288
(配 当 等 相 当 額)	( 789,619)	( 979,983)	( 1,143,611)	( 1,359,951)	( 1,523,454)	( 1,716,020)
(売 買 損 益 相 当 額)	(△591,571,333)	(△ 588,571,701)	(△584,973,278)	(△580,067,433)	(△576,255,597)	(△571,335,308)
(G) 計 (D+E+F)	△981,879,490	△ 994,583,215	△794,830,386	△815,866,816	△767,028,766	△770,911,244
(H) 収 益 分 配 金	△ 7,568,340	△ 7,519,935	△ 7,465,633	△ 7,395,683	△ 7,341,761	△ 7,272,472
次 期 繰 越 損 益 金 (G+H)	△989,447,830	△1,002,103,150	△802,296,019	△823,262,499	△774,370,527	△778,183,716
追 加 信 託 差 損 益 金	△590,781,714	△ 587,591,718	△583,829,667	△578,707,482	△574,732,143	△569,619,288
(配 当 等 相 当 額)	( 796,022)	( 983,934)	( 1,152,589)	( 1,374,374)	( 1,525,225)	( 1,721,809)
(売 買 損 益 相 当 額)	(△591,577,736)	(△ 588,575,652)	(△584,982,256)	(△580,081,856)	(△576,257,368)	(△571,341,097)
分 配 準 備 積 立 金	134,095,458	128,240,272	138,347,003	144,600,969	141,555,793	140,282,361
繰 越 損 益 金	△532,761,574	△ 542,751,704	△356,813,355	△389,155,986	△341,194,177	△348,846,789

(注1) 損益の状況の中で(B)有価証券売買損益は各期末の評価換えによるものを含みます。

(注2) 損益の状況の中で(C)信託報酬等には信託報酬に対する消費税等相当額を含めて表示しています。

(注3) 損益の状況の中で(F)追加信託差損益金とあるのは、信託の追加設定の際、追加設定をした価額から元本を差引いた差額分をいいます。

(注4) マザーファンドの信託財産の運用の指図に係る権限の全部又は一部を委託するために要する費用として、信託財産の純資産総額に年10,000分の40以内の率を乗じて得た金額を委託者報酬の中から支弁しています。

(注5) 分配金の計算過程

第204期 計算期間末における費用控除後の配当等収益（5,239,191円）、費用控除後の有価証券売買等損益（0円）、信託約款に規定する収益調整金（796,022円）および分配準備積立金（136,424,607円）より、分配対象収益は142,459,820円（10,000口当たり376円）であり、うち7,568,340円（10,000口当たり20円）を分配金額としております。

第205期 計算期間末における費用控除後の配当等収益（2,648,716円）、費用控除後の有価証券売買等損益（0円）、信託約款に規定する収益調整金（983,934円）および分配準備積立金（133,111,491円）より、分配対象収益は136,744,141円（10,000口当たり363円）であり、うち7,519,935円（10,000口当たり20円）を分配金額としております。

第206期 計算期間末における費用控除後の配当等収益（18,624,185円）、費用控除後の有価証券売買等損益（0円）、信託約款に規定する収益調整金（1,152,589円）および分配準備積立金（127,188,451円）より、分配対象収益は146,965,225円（10,000口当たり393円）であり、うち7,465,633円（10,000口当たり20円）を分配金額としております。

第207期 計算期間末における費用控除後の配当等収益（15,082,137円）、費用控除後の有価証券売買等損益（0円）、信託約款に規定する収益調整金（1,374,374円）および分配準備積立金（136,914,515円）より、分配対象収益は153,371,026円（10,000口当たり414円）であり、うち7,395,683円（10,000口当たり20円）を分配金額としております。

第208期 計算期間末における費用控除後の配当等収益（5,462,487円）、費用控除後の有価証券売買等損益（0円）、信託約款に規定する収益調整金（1,525,225円）および分配準備積立金（143,435,067円）より、分配対象収益は150,422,779円（10,000口当たり409円）であり、うち7,341,761円（10,000口当たり20円）を分配金額としております。

第209期 計算期間末における費用控除後の配当等収益（7,456,065円）、費用控除後の有価証券売買等損益（0円）、信託約款に規定する収益調整金（1,721,809円）および分配準備積立金（140,098,768円）より、分配対象収益は149,276,642円（10,000口当たり410円）であり、うち7,272,472円（10,000口当たり20円）を分配金額としております。



## 分配金のお知らせ

決算期	第204期	第205期	第206期	第207期	第208期	第209期
1万口当たり分配金(税引前)	20円	20円	20円	20円	20円	20円

- ◇分配金のお支払いは決算日から起算して5営業日までに開始いたします。
- ◇分配金には、課税扱いとなる「普通分配金」と非課税扱いとなる「元本払戻金（特別分配金）」があります。分配落ち後の基準価額が個別元本と同額または上回る場合は全額普通分配金となり、分配落ち後の基準価額が個別元本を下回る場合は、下回る部分の額が元本払戻金（特別分配金）、残りの部分が普通分配金となります。
- ◇元本払戻金（特別分配金）が発生した場合は、個別元本から元本払戻金（特別分配金）を控除した額がその後の新たな個別元本となります。
- ◇個人の受益者については、原則として20.315%の税率で源泉徴収（申告不要）されます。
- ◇「自動けいぞく投資コース」をお申込みの場合、分配金は、税金を差引いた後、決算日の基準価額に基づいて自動的に無手数料で再投資いたしました。

※法人の受益者に対する課税は異なります。

※税金の取扱いの詳細については、税務専門家等にご確認されることをお勧めします。

※少額投資非課税制度「NISA（ニーサ）」および未成年者少額投資非課税制度「ジュニアNISA」をご利用の場合、毎年、一定額の範囲で新たに購入した公募株式投資信託などから生じる配当所得および譲渡所得が一定期間非課税となります。

## お知らせ

該当事項はありません。

# イーストスプリング・ アジア・オセアニア好配当株式マザーファンド 運用報告書

第17期（決算日：2022年10月6日）  
（計算期間：2021年10月7日～2022年10月6日）

「イーストスプリング・アジア・オセアニア好配当株式マザーファンド」の第17期の運用状況をご報告申し上げます。

当マザーファンドの仕組みは次の通りです。

運用方針	主として日本を除くアジア・オセアニア地域の株式に投資を行い、安定的な配当収入の確保および中長期的な値上り益の獲得を目指して運用を行います。
主要投資対象	日本を除くアジア・オセアニア地域の株式を主要投資対象とします。
組入制限	<ul style="list-style-type: none"><li>・外貨建資産への投資割合には制限を設けません。</li><li>・株式への投資割合には制限を設けません。</li><li>・同一銘柄の株式への投資割合は、信託財産の純資産総額の10%以内とします。</li></ul>

## 最近5期の運用実績

決算期	基準価額		株式組入比率	投資信託証券組入比率	純資産総額
		期中騰落率			
	円	%	%	%	百万円
13期(2018年10月9日)	22,640	△ 5.7	95.9	1.5	311,667
14期(2019年10月7日)	21,671	△ 4.3	93.8	2.4	218,802
15期(2020年10月6日)	22,855	5.5	93.8	3.6	177,263
16期(2021年10月6日)	26,448	15.7	92.9	3.5	151,538
17期(2022年10月6日)	26,138	△ 1.2	91.0	4.5	111,260

(注1) 純資産総額の単位未満は切捨てです。

(注2) 株式組入比率には、新株予約権証券を含みます。

(注3) 当ファンドは公表されている適切な指数が存在しないためベンチマークおよび参考指数を設けておりません。

## 当期中の基準価額等の推移

年月日	基準価額		株式組入比率	投資信託証券組入比率
		騰落率		
(期首) 2021年10月6日	円 26,448	% —	% 92.9	% 3.5
10月末	27,933	5.6	93.2	3.5
11月末	26,829	1.4	92.3	3.6
12月末	27,568	4.2	92.4	3.6
2022年1月末	27,227	2.9	92.8	4.2
2月末	26,877	1.6	91.7	4.2
3月末	28,061	6.1	91.0	4.7
4月末	27,045	2.3	91.9	4.8
5月末	27,607	4.4	92.0	4.5
6月末	27,908	5.5	91.1	4.5
7月末	27,116	2.5	91.6	4.5
8月末	27,389	3.6	91.7	4.5
9月末	25,241	△4.6	90.8	4.6
(期末) 2022年10月6日	26,138	△1.2	91.0	4.5

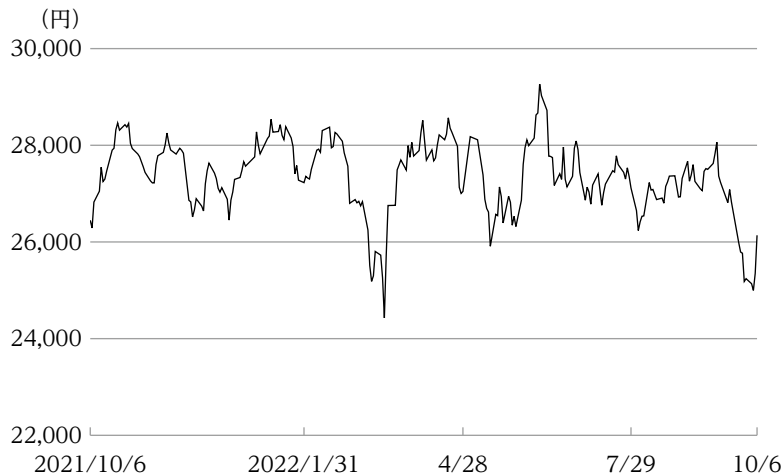
(注1) 騰落率は期首比です。

(注2) 株式組入比率には、新株予約権証券を含みます。

## 運用経過

### 基準価額の推移について

(2021年10月7日～2022年10月6日)



第17期首	26,448円
第17期末	26,138円
騰落率	-1.2%

### 基準価額の主な変動要因

当期の基準価額は下落しました。

上昇要因

・アジア・オセアニア地域の多くの通貨が円に対して上昇したこと。

下落要因

・情報技術セクターや中国の保有銘柄の株価下落。

### アジア・オセアニア地域の株式市場

アジア・オセアニア地域の株式市場は、期初から中国当局によるIT企業への規制強化が一旦は終息するとの期待や、シンガポールなどアセアン諸国における入国制限緩和の動きなどが好感されて上昇しました。2021年11月には欧州での新型コロナウイルス感染再拡大や新たな変異株出現による景気失速懸念から下落しました。2022年1月には米連邦公開市場委員会（FOMC）後の記者会見で会合ごとの連続利上げの可能性や一度に0.5%以上の利上げの可能性を否定しなかったことなどがサプライズとなりました。2月には米国の金融政策正常化が前倒しになるとの観測やロシアのウクライナ軍事侵攻などを受けて、株価はさらに下落しました。その後、市場は一旦落ち着きを取り戻し反発しましたが、4月には米連邦準備制度理事会（FRB）のバランスシートの縮小開始が視野に入ってきたことや、5月に開催されるFOMCで0.5%の利上げが検討されているとのパウエルFRB議長による発言のほか、中国では上海に続

いて北京でもロックダウン（都市封鎖）の可能性が報道されたことから株価は下落しました。5月には上海におけるロックダウン解除方針の発表や、ハイテク株を中心とした米国株の上昇などを好感してアジア・オセアニア地域の株価は反発しました。その後、米国の消費者物価指数が市場予想を上回る上昇となったことから、米国のスタグフレーション（物価上昇と景気停滞の併存）懸念が台頭し、米国株式市場が大きく調整する中、アジア・オセアニア地域の株式市場もその流れを受け下落して期末を迎えました。

### 為替市場

アジア・オセアニア地域の通貨は対米ドルで下落しました。一方で日米の期待インフレ率の差を背景に日米長期金利差が拡大してきたことや、2022年2月下旬に日銀が初となる連続指値オペの実施を発表したことなどから、大幅な円安米ドル高となりました。その結果、アジア・オセアニア地域の通貨は円に対して上昇しました。

## ポートフォリオについて

主として日本を除くアジア・オセアニア地域の株式に投資を行い、安定的な配当収入の確保および中長期的な値上がり益の獲得を目指した運用を行いました。当期の投資行動では、バリュエーションが魅力的な水準にあり値上がりが期待できる銘柄の中から、配当利回りが相対的に高い銘柄や今後の増配が期待できる銘柄などに注目し、市場を上回る平均配当利回りの水準を維持しました。

組入比率については、国・地域別では、インドやシンガポールなどを引き上げる一方、中国やフィリピンなどを引き下げました。セクター別では、金融や素材などを引き上げる一方、一般消費財・サービスやヘルスケアなどを引き下げました。

## ベンチマークとの差異について

当ファンドにおいては、運用の基本方針に適合した、公表されている指数が存在しないため、ベンチマークおよび参考指数を設けておりません。

## 今後の運用方針について

分散投資によりリスクの低減を図りながら、先進国と比較して相対的に高い経済成長が期待される日本を除くアジア・オセアニア地域の株式へ投資を行います。今後も個別銘柄の将来の事業収益（キャッシュフロー）と配当の持続可能性に注目したりサーチに基づき、安定的な配当収入の確保および中長期的な値上がり益の獲得を目指して運用を行う予定です。なお、当マザーファンドでは将来のキャッシュフローに基づく企業の本源的価値に対して、足元の株価が割安な水準にあると判断した低配当利回り銘柄を組み入れることがあります。

株式市場がマクロ経済や政治イベントなどの短期的なニュースに過剰に反応するような局面でも、長期的な視野をもってファンダメンタルズとバリュエーションを大局的に見極めるといふ姿勢が重要であると考えています。アジア・オセアニア地域の経済については引き続き相対的に高い成長を維持できるものと思われます。

## 1 万口当たりの費用明細

(2021年10月7日～2022年10月6日)

項目	当期		項目の概要
	金額	比率	
(a) 売買委託手数料	28円	0.102%	(a) 売買委託手数料=期中の売買委託手数料÷期中の平均受益権口数 期中の平均基準価額は、27,233円です。
(株式)	(27)	(0.098)	売買委託手数料は、有価証券等の売買の際、売買仲介人に支払う手数料
(投資信託証券)	( 1)	(0.004)	
(b) 有価証券取引税	25	0.092	(b) 有価証券取引税=期中の有価証券取引税÷期中の平均受益権口数
(株式)	(24)	(0.089)	有価証券取引税は、有価証券の取引の都度発生する取引に関する税金
(投資信託証券)	( 1)	(0.002)	
(c) その他費用	31	0.114	(c) その他費用=期中のその他費用÷期中の平均受益権口数
(保管費用)	(20)	(0.073)	保管費用は、海外における保管銀行等に支払う有価証券等の保管及び資金の送金・資産の移転等に要する費用
(その他1)	(10)	(0.037)	
(その他2)	( 1)	(0.004)	キャピタルゲイン税、インドの税務代理人に対する手数料等 権利に係る費用
合計	84	0.308	

(注1) 期中の費用（消費税等のかかるものは消費税等を含む）は、追加・解約により受益権口数に変動があるため、簡便法により算出した結果です。

(注2) 各金額は項目ごとに円未満は四捨五入してあります。

(注3) 各比率は1万口当たりのそれぞれの費用金額（円未満の端数を含む）を期中の平均基準価額で除して100を乗じたもので、項目ごとに小数第3位未満は四捨五入してあります。

# 売買及び取引の状況

(2021年10月7日から2022年10月6日まで)

## (1) 株式

		買 付		売 付	
		株 数	金 額	株 数	金 額
外          国	ア メ リ カ	百株 1,161	千米ドル 14,902	百株 15,853	千米ドル 9,910
	オーストラリア	43,989 ( 1,943)	千オーストラリアドル 53,382 ( 4,761)	113,326 ( -)	千オーストラリアドル 144,658 ( 4,761)
	香 港	414,485 ( 600)	千香港ドル 463,866 ( 16,659)	1,088,145 ( -)	千香港ドル 1,364,590 ( 16,659)
	シンガポール	33,088	千シンガポールドル 35,444	48,642	千シンガポールドル 25,431
	タ イ	62,156	千タイバーツ 252,223	49,582	千タイバーツ 184,028
	フ ィ リ ピ ン	-	千フィリピンペソ -	268,298	千フィリピンペソ 462,560
	インドネシア	1,316,998	千インドネシアルピア 212,698,152	1,502,725	千インドネシアルピア 267,704,103
	韓 国	10,817 ( 11)	千韓国ウォン 49,363,790 ( -)	13,588	千韓国ウォン 111,944,867
	台 湾	55,680 ( 558)	千新台湾ドル 794,721 ( 8,935)	90,340 ( -)	千新台湾ドル 1,586,847 ( 7,886)
	イ ン ド	104,498 ( 40,070)	千インドルピー 3,928,864 ( -)	33,354	千インドルピー 2,247,500
中 国	41,817	千中国人民元(オフショア) 213,224	171,812	千中国人民元(オフショア) 464,223	

(注1) 金額は受渡し代金です。

(注2) 単位未満は切捨てです。

(注3) ( ) 内は株式分割、予約権行使、合併等による増減分で、上段の数字には含まれておりません。

## (2) 投資信託証券

			買 付		売 付	
			口 数	金 額	口 数	金 額
外	オーストラリア	GPT GROUP	千口 -	千オーストラリアドル -	千口 2,409	千オーストラリアドル 10,336
	香 港	LINK REIT	千口 ( 48)	千香港ドル ( 3,112)	千口 531	千香港ドル 36,077
		HKT TRUST AND HKT LTD STPL	1,032	10,973	3,632	38,764
国	シンガポール	MAPLE TREE PAN ASIA COMMERCIAL TRUST	千口 9,481	千シンガポールドル 17,591	千口 2,905 ( -)	千シンガポールドル 5,427 ( 14)

(注1) 金額は受渡し代金です。

(注2) 単位未満は切捨てです。



## 株式売買金額の平均組入株式時価総額に対する割合 (2021年10月7日から2022年10月6日まで)

項 目	当 期
(a) 期中の株式売買金額	111,163,120千円
(b) 期中の平均組入株式時価総額	124,724,347千円
(c) 売買高比率(a)/(b)	0.89

(注1) (b)は各月末現在の組入株式時価総額の平均です。

(注2) 単位未満は切捨てです。

## 利害関係人との取引状況等

(2021年10月7日から2022年10月6日まで)

当期中における利害関係人との取引はありません。

(注) 利害関係人とは、投資信託及び投資法人に関する法律第11条第1項に規定される利害関係人です。

## 組入資産の明細

(2022年10月6日現在)

### (1) 外国株式

上場、登録株式

組入有価証券明細表

銘 柄	期首(前期末) 株 数	当 期 末		業 種 等	
		株 数	評 価 額		
			外貨建金額	邦貨換算金額	
(アメリカ)	百株	百株	千米ドル	千円	
SEA LTD-ADR ADR	—	1,135	6,872	994,122	メディア・娯楽
LUFAX HOLDING LTD ADR	15,827	—	—	—	各種金融
小 計	株 数 ・ 金 額 銘 柄 数 < 比 率 >	15,827 1	1,135 1	6,872 —	994,122 <0.9%>
(オーストラリア)			千オーストラリアドル		
BHP GROUP LIMITED	7,982	10,155	41,129	3,878,076	素材
CSL LTD	1,233	653	18,978	1,789,442	医薬品・バイオテクノロジー・ライフサイエンス
INSURANCE AUSTRALIA GROUP LTD	52,390	44,682	21,358	2,013,884	保険
DOWNER EDI LTD	—	23,906	11,307	1,066,203	商業・専門サービス
BLUESCOPE STEEL LTD	6,708	5,371	8,808	830,557	素材
WORLEY LTD	41,856	—	—	—	エネルギー
NATIONAL AUSTRALIA BANK LTD	12,611	9,386	28,637	2,700,230	銀行
QANTAS AIRWAYS LTD	42,019	—	—	—	運輸
SONIC HEALTHCARE LTD	—	2,111	6,730	634,636	ヘルスケア機器・サービス
MACQUARIE GROUP LTD	2,028	1,292	20,957	1,976,090	各種金融
WOODSIDE ENERGY GROUP LTD	—	1,876	6,356	599,311	エネルギー
小 計	株 数 ・ 金 額 銘 柄 数 < 比 率 >	166,830 8	99,436 9	164,263 —	15,488,434 <13.9%>
(香港)			千香港ドル		
ASMP T LIMITED	19,335	16,445	81,978	1,510,860	半導体・半導体製造装置
CHINA RESOURCES LAND LTD	22,580	—	—	—	不動産
CK INFRASTRUCTURE HOLDINGS L	—	15,105	61,099	1,126,067	公益事業
CHINA PETROLEUM & CHEMICAL - H	523,380	247,740	86,461	1,593,481	エネルギー
BOC HONG KONG HOLDINGS LTD	94,865	32,295	86,227	1,589,175	銀行
SUN HUNG KAI PROPERTIES	12,550	11,675	105,425	1,942,987	不動産

銘 柄	株 数	当 期 末				業 種 等
		株 数	評 価 額		株 数	
			外貨建金額	邦貨換算金額		
(香港)	百株	百株	千香港ドル	千円		
GUANGDONG INVESTMENT LTD	115,720	92,020	58,800	1,083,698	公益事業	
SINO BIOPHARMACEUTICAL	284,100	—	—	—	医薬品・バイオテクノロジー・ライフサイエンス	
PING AN INSURANCE GROUP CO-H	33,205	23,050	94,735	1,745,975	保険	
PACIFIC BASIN SHIPPING LTD	—	187,240	49,618	914,470	運輸	
CHINA CONSTRUCTION BANK CORPORATION	408,490	347,450	162,606	2,996,839	銀行	
UNI-PRESIDENT CHINA HOLDINGS	—	126,350	82,380	1,518,267	食品・飲料・タバコ	
AIA GROUP LTD	21,676	18,182	127,637	2,352,361	保険	
SUNAC CHINA HOLDINGS LTD	83,920	—	—	—	不動産	
SANDS CHINA LTD	53,488	47,428	99,835	1,839,976	消費者サービス	
COUNTRY GARDEN SERVICES HOLD	24,920	23,160	28,672	528,426	不動産	
CHINA FEIHE LTD	136,630	—	—	—	食品・飲料・タバコ	
ALIBABA GROUP HOLDING LTD	27,068	7,627	64,220	1,183,581	小売	
JD.COM INC - CL A	8,286	7,433	158,333	2,918,087	小売	
WUXI BIOLOGICS CAYMAN INC	19,965	16,945	85,318	1,572,412	医薬品・バイオテクノロジー・ライフサイエンス	
TENCENT HOLDINGS LTD	13,626	10,599	295,712	5,449,974	メディア・娯楽	
小 計	株 数 ・ 金 額 銘 柄 数 < 比 率 >	1,903,804 18	1,230,744 17	1,729,063 —	31,866,642 <28.6%>	
(シンガポール)			千シンガポールドル			
DBS GROUP HOLDINGS LTD	3,123	—	—	—	銀行	
UNITED OVERSEAS BANK LTD	—	9,366	24,819	2,525,424	銀行	
SINGAPORE TELECOMMUNICATIONS	90,826	69,029	17,602	1,791,043	電気通信サービス	
小 計	株 数 ・ 金 額 銘 柄 数 < 比 率 >	93,949 2	78,395 2	42,422 —	4,316,468 <3.9%>	
(タイ)			千タイバーツ			
PTT PCL-FOREIGN	127,173	139,747	478,633	1,852,311	エネルギー	
小 計	株 数 ・ 金 額 銘 柄 数 < 比 率 >	127,173 1	139,747 1	478,633 —	1,852,311 <1.7%>	
(フィリピン)			千フィリピンペソ			
MONDE NISSIN CORP	268,298	—	—	—	食品・飲料・タバコ	
小 計	株 数 ・ 金 額 銘 柄 数 < 比 率 >	268,298 1	— —	— —	— <-%>	
(インドネシア)			千インドネシアルピア			
BANK NEGARA INDONESIA PERSERO	193,149	318,296	281,691,960	2,704,242	銀行	
TELKOM INDONESIA PERSERO TBK PT	651,119	226,032	100,810,272	967,778	電気通信サービス	
DAYAMITRA TELEKOMUNIKASI TBK	—	114,213	8,280,492	79,492	電気通信サービス	
小 計	株 数 ・ 金 額 銘 柄 数 < 比 率 >	844,268 2	658,541 3	390,782,724 —	3,751,514 <3.4%>	
(韓国)			千韓国ウォン			
SK TELECOM	—	3,081	15,685,242	1,617,148	電気通信サービス	
SK HYNIX INC	3,053	1,906	17,120,459	1,765,119	半導体・半導体製造装置 素材	
KUMHO PETROCHEMICAL CO LTD	498	—	—	—		
SAMSUNG ELECTRONICS CO LTD	11,284	9,459	52,973,088	5,461,525	テクノロジー・ハードウェアおよび機器	
SAMSUNG ELECTRONICS CO LTD-PREF	1,170	—	—	—	テクノロジー・ハードウェアおよび機器	
HANON SYSTEMS	10,166	10,172	8,128,051	838,002	自動車・自動車部品	

銘柄		期首(前期末)		当 期 末		業 種 等
		株 数	株 数	評 価 額		
				外貨建金額	邦貨換算金額	
(韓国)		百株	百株	千韓国ウォン	千円	
HANA FINANCIAL GROUP		—	6,028	23,060,542	2,377,541	銀行
SK INNOVATION CO LTD		817	713	11,164,397	1,151,049	エネルギー
LG INNOTEK CO LTD		955	—	—	—	テクノロジー・ハードウェアおよび機器
KB FINANCIAL GROUP INC		6,010	—	—	—	銀行
KRAFTON INC		165	—	—	—	メディア・娯楽
小 計	株 数 ・ 金 額 銘柄数 < 比率 >	34,122 9	31,362 6	128,131,780 —	13,210,386 <11.9%>	
(台湾)				千新台幣ドル		
QUANTA COMPUTER INC		61,840	29,030	221,208	1,014,263	テクノロジー・ハードウェアおよび機器
NOVATEK MICROELECTRONICS CORP LTD		5,220	—	—	—	半導体・半導体製造装置
FORMOSA PLASTICS CORP		—	44,150	387,195	1,775,330	素材
MEDIATEK INC		5,000	6,380	382,162	1,752,250	半導体・半導体製造装置
CHIPBOND TECHNOLOGY CORP		26,940	—	—	—	半導体・半導体製造装置
TAIWAN SEMICONDUCTOR MANUFACTURING		51,623	41,963	1,867,363	8,562,049	半導体・半導体製造装置
HIWIN TECHNOLOGIES CORP		19,559	16,168	289,409	1,326,973	資本財
GLOBALWAFERS CO LTD		8,100	6,490	249,540	1,144,168	半導体・半導体製造装置
小 計	株 数 ・ 金 額 銘柄数 < 比率 >	178,282 7	144,181 6	3,396,880 —	15,575,035 <14.0%>	
(インド)				千インドルピー		
RELIANCE INDUSTRIES LTD		10,216	6,317	1,524,531	2,713,666	エネルギー
GAIL INDIA LTD		31,967	120,212	1,048,857	1,866,965	公益事業
INFOSYS LTD		—	2,296	328,250	584,285	ソフトウェア・サービス
CONTAINER CORP OF INDIA LTD		—	9,799	695,921	1,238,740	運輸
RELIANCE INDUSTRIES-PARTLY P		937	—	—	—	エネルギー
AXIS BANK LTD		—	12,322	915,327	1,629,283	銀行
ICICI BANK LTD		8,668	12,054	1,045,932	1,861,759	銀行
小 計	株 数 ・ 金 額 銘柄数 < 比率 >	51,788 4	163,003 6	5,558,820 —	9,894,700 <8.9%>	
(中国)				千中国人民元(オフショア)		
BY-HEALTH CO LTD-A		34,734	—	—	—	家庭用品・パーソナル用品
LB GROUP CO LTD-A		44,244	—	—	—	素材
YUNNAN ENERGY NEW MATERIAL-A		—	2,889	50,303	1,032,892	素材
SANGFOR TECHNOLOGIES INC-A		4,140	—	—	—	ソフトウェア・サービス
INNER MONGOLIA YILI INDUS-A		—	21,664	71,447	1,467,060	食品・飲料・タバコ
HAIER SMART HOME CO LTD-A		71,294	—	—	—	耐久消費財・アパレル
WANHUA CHEMICAL GROUP CO -A		—	4,601	42,379	870,201	素材
YONYOU NETWORK TECHNOLOGY-A		31,691	26,956	47,442	974,153	ソフトウェア・サービス
小 計	株 数 ・ 金 額 銘柄数 < 比率 >	186,105 5	56,110 4	211,573 —	4,344,306 <3.9%>	
合 計	株 数 ・ 金 額 銘柄数 < 比率 >	3,870,451 58	2,602,659 55	— —	101,293,923 <91.0%>	

(注1) 邦貨換算金額は、期末の時価をわが国の対顧客電信売買相場の仲値により邦貨換算したものです。

(注2) 邦貨換算金額欄の< >内は、純資産総額に対する各国別株式評価額の比率です。

(注3) 株数・評価額の単位未満は切捨てです。

(注4) 一印は組入れなしです。

(注5) 業種等欄の業種名は期末時点のものです。

## (2) 外国投資信託証券

銘柄		期首(前期末)		当 期		末 比 率
		口 数	口 数	評 価 額		
				外 貨 建 金 額	邦 貨 換 算 金 額	
(オーストラリア)		千口	千口	千オーストラリアドル	千円	%
GPT GROUP		2,409	—	—	—	—
小 計	口数・金額	2,409	—	—	—	—
	銘柄数<比率>	1	—	—	<—%>	—
(香港)				千香港ドル		
LINK REIT		1,961	1,477	82,752	1,525,124	1.4
HKT TRUST AND HKT LTD STPL		15,857	13,257	123,687	2,279,566	2.0
小 計	口数・金額	17,818	14,734	206,440	3,804,690	—
	銘柄数<比率>	2	2	—	<3.4%>	—
(シンガポール)				千シンガポールドル		
MAPLE TREE PAN ASIA COMMERCIAL TRUST		—	6,576	11,705	1,191,048	1.1
小 計	口数・金額	—	6,576	11,705	1,191,048	—
	銘柄数<比率>	—	1	—	<1.1%>	—
合 計	口数・金額	20,228	21,310	—	4,995,739	—
	銘柄数<比率>	3	3	—	<4.5%>	—

(注1) 邦貨換算金額は、期末の時価をわが国の対顧客電信売買相場の仲値により邦貨換算したものです。

(注2) < >内は、純資産総額に対する評価額の比率。

(注3) 口数・評価額の単位未満は切捨てです。

(注4) —印は組入れなしです。

## 投資信託財産の構成

(2022年10月6日現在)

項 目	当 期 末	
	評 価 額	比 率
株 式	千円	%
投 資 証 券	101,293,923	90.6
コ ー ル ・ ロ ー ン 等 、 そ の 他	4,995,739	4.5
投 資 信 託 財 産 総 額	5,471,173	4.9
	111,760,835	100.0

(注1) 評価額の単位未満は切捨てです。

(注2) 外貨建純資産(109,767,218千円)の投資信託財産総額(111,760,835千円)に対する比率は98.2%です。

(注3) 外貨建資産は、期末の時価をわが国の対顧客電信売買相場の仲値により邦貨換算したものです。なお、2022年10月6日における邦貨換算レートは1米ドル=144.66円、1オーストラリアドル=94.29円、1香港ドル=18.43円、1シンガポールドル=101.75円、1タイバーツ=3.87円、100インドネシアルピア=0.96円、100韓国ウォン=10.31円、1新台幣ドル=4.5851円、1インドルピー=1.78円、1中国人民元(オフショア)=20.5333円です。

## 資産、負債、元本及び基準価額の状況

(2022年10月6日現在)

項目	当期末
(A) 資産	111,760,835,383円
コール・ローン等	4,817,994,032
株式(評価額)	101,293,923,900
投資証券(評価額)	4,995,739,026
未収入金	167,074,427
未収配当金	486,103,998
(B) 負債	500,309,825
未払金	500,305,449
未払利息	4,376
(C) 純資産総額(A-B)	111,260,525,558
元本	42,567,303,416
次期繰越損益金	68,693,222,142
(D) 受益権総口数	42,567,303,416口
1万口当たり基準価額(C/D)	26,138円

(注1) 元本の状況

期首元本額	57,297,323,087円
期中追加設定元本額	5,266,894円
期中一部解約元本額	14,735,286,565円
当期末における元本の内訳	
イーストスプリング・アジア・オセアニア好配当株式ファンド(適格機関投資家専用)	41,483,144,268円
イーストスプリング・アジア・オセアニア好配当株式オープン(毎月分配型)	1,084,159,148円

(注2) 1口当たり純資産額は2,6138円です。

(注3) 上記表中の次期繰越損益金がマイナス表示の場合は、当該金額が投資信託財産の計算に関する規則第55条の6第10号に規定する額(元本の欠損)となります。

## 損益の状況

当期(自2021年10月7日 至2022年10月6日)

項目	当期
(A) 配当等収益	4,315,340,573円
受取配当金	4,314,187,004
受取利息	2,835,016
支払利息	△ 1,681,447
(B) 有価証券売買損益	△ 4,363,865,460
売買益	34,551,998,073
売買損	△ 38,915,863,533
(C) 信託報酬等	△ 158,791,172
(D) 当期損益金(A+B+C)	△ 207,316,059
(E) 前期繰越損益金	94,241,661,960
(F) 追加信託差損益金	9,067,290
(G) 解約差損益金	△ 25,350,191,049
(H) 計(D+E+F+G)	68,693,222,142
次期繰越損益金(H)	68,693,222,142

(注1) 損益の状況の中で(B)有価証券売買損益は期末の評価換えによるものを含みます。

(注2) 損益の状況の中で(C)信託報酬等は保管費用等です。

(注3) 損益の状況の中で(F)追加信託差損益金とあるのは、信託の追加設定の際、追加設定をした価額から元本を差引いた差額分をいいます。

(注4) 損益の状況の中で(G)解約差損益金とあるのは、一部解約の際、元本から解約価額を差引いた差額分をいいます。

## お知らせ

該当事項はありません。