

トルコ株式オープン

〈愛称〉 メルハバ

■当ファンドの仕組みは次の通りです。

商品分類	追加型投信／海外／株式	
信託期間	無期限	
運用方針	<p>①トルコ株式を実質的な主要投資対象とします。</p> <p>②収益性、成長性、安定性などを総合的に勘案して、トルコ株式を選別します。</p> <p>※マザーファンドのトルコ株式の運用の指図に関する権限をユニオンバンケールブリヴェュービービーエスエー（ロンドン支店）に委託します。</p> <p>③実質組入外貨建資産については、原則として為替ヘッジを行いません。</p>	
主要投資対象	トルコ株式オープン	トルコ株式マザーファンド受益証券
	トルコ株式マザーファンド	トルコ株式（DR（預託証書）を含みます。）
主な組入制限	トルコ株式オープン	株式への実質投資割合には制限を設けません。 外貨建資産への実質投資割合は、制限を設けません。 同一銘柄の株式への実質投資割合は、信託財産の純資産総額の15%以内とします。
	トルコ株式マザーファンド	株式への投資割合には制限を設けません。 外貨建資産への投資割合は、制限を設けません。 同一銘柄の株式への投資割合は、信託財産の純資産総額の15%以内とします。
分配方針	<p>毎決算時に、原則として以下の方針に基づき分配を行います。</p> <p>①分配対象額の範囲は、経費控除後の繰越分を含めた配当等収益と売買益（評価損益を含みます。）等の全額とします。</p> <p>②収益分配金額は、委託会社が基準価額水準等を勘案して決定します。ただし、分配対象収益が少額の場合には分配を行わないことがあります。</p>	

第20期（決算日 2026年1月26日）

受益者のみなさまへ

平素は格別のご愛顧を賜り厚く御礼申し上げます。
さて、「トルコ株式オープン」は、このたび第20期の決算を行いましたので、運用状況をご報告申し上げます。
今後とも引続きお引立て賜りますようお願い申し上げます。

SOMPOアセットマネジメント株式会社

東京都中央区日本橋二丁目2番16号 共立日本橋ビル

URL  <https://www.sompo-am.co.jp/>

お問い合わせ先

TEL  リテール営業部 0120-69-5432
(受付時間 営業日の午前9時～午後5時)

○最近5期の運用実績

決算期	基準価額 (分配落)	騰落率		株式組入比率	株式先物比率	投資証券組入比率	純資産総額
		税金込み	期騰落				
16期(2022年1月25日)	円 4,628	円 0	% △ 20.0	% 96.6	% —	% 0.4	百万円 2,715
17期(2023年1月25日)	9,719	0	110.0	93.7	—	0.6	5,005
18期(2024年1月25日)	10,627	300	12.4	98.6	—	0.5	4,096
19期(2025年1月27日)	11,457	1,100	18.2	96.0	—	0.5	4,131
20期(2026年1月26日)	11,050	1,000	5.2	95.3	—	0.6	3,926

(注1) 基準価額の騰落率は分配金込み。

(注2) 基準価額及び分配金は1万円当たり(以下同じ)。

(注3) 株式組入比率、株式先物比率および投資証券組入比率はマザーファンドへの投資割合に応じて算出された当ファンドベースの組入比率。

(注4) 株式先物比率=買建比率-売建比率。

(注5) 当ファンドは、マザーファンドへの投資を通じて、トルコ株式を主要投資対象とします。株式への投資にあたっては、収益性、成長性、安定性等を総合的に勘案して銘柄選別を行います。当ファンドのコンセプトに適った指数等が存在しないため、ベンチマーク及び参考指数は記載しておりません。

○当期中の基準価額と市況等の推移

年月日	基準価額	騰落率		株式組入比率	株式先物比率	投資証券組入比率
		騰落	率			
(期首) 2025年1月27日	円 11,457		% —	% 96.0	% —	% 0.5
1月末	11,347	△ 1.0		94.4	—	0.5
2月末	10,515	△ 8.2		94.9	—	0.5
3月末	10,246	△ 10.6		94.0	—	0.5
4月末	9,262	△ 19.2		94.9	—	0.4
5月末	9,120	△ 20.4		94.3	—	0.5
6月末	9,369	△ 18.2		94.4	—	0.6
7月末	10,539	△ 8.0		95.8	—	0.6
8月末	10,884	△ 5.0		96.6	—	0.6
9月末	10,607	△ 7.4		97.4	—	0.6
10月末	10,619	△ 7.3		96.0	—	0.7
11月末	10,511	△ 8.3		97.5	—	0.7
12月末	10,587	△ 7.6		94.8	—	0.6
(期末) 2026年1月26日	12,050		5.2	95.3	—	0.6

(注1) 期末基準価額は分配金込み、騰落率は期首比。

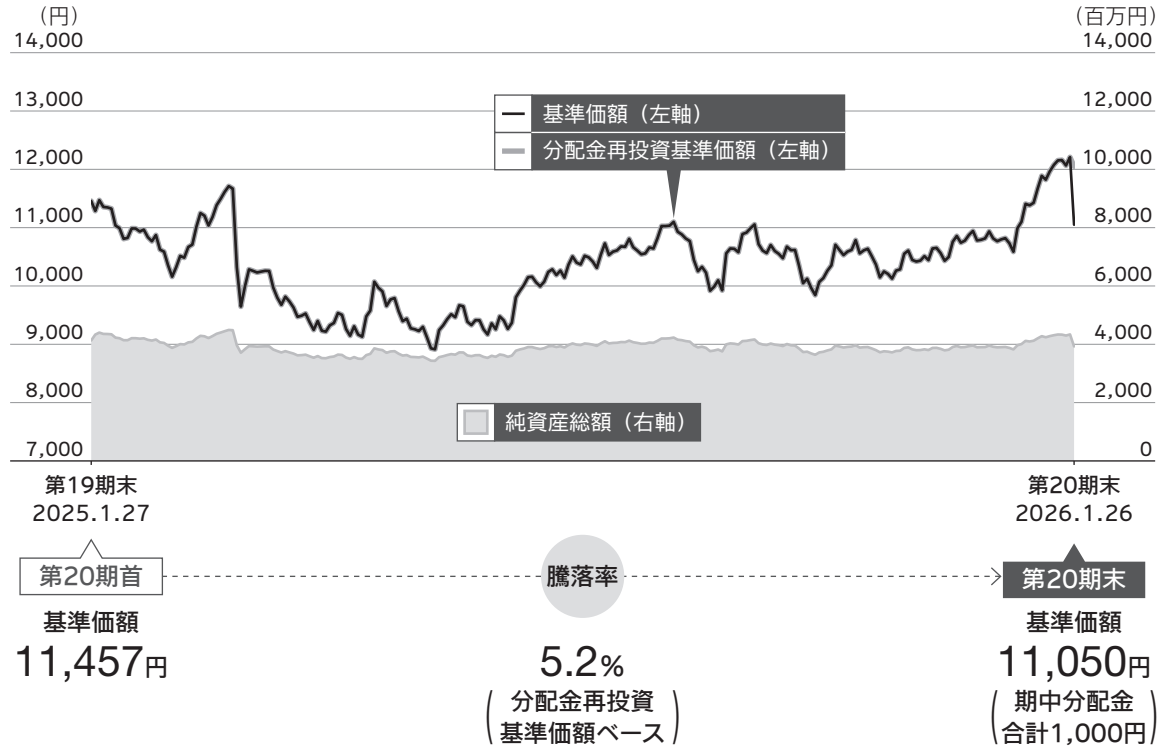
(注2) 株式組入比率、株式先物比率および投資証券組入比率はマザーファンドへの投資割合に応じて算出された当ファンドベースの組入比率。

(注3) 株式先物比率=買建比率-売建比率。

(注4) 当ファンドは、マザーファンドへの投資を通じて、トルコ株式を主要投資対象とします。株式への投資にあたっては、収益性、成長性、安定性等を総合的に勘案して銘柄選別を行います。当ファンドのコンセプトに適った指数等が存在しないため、ベンチマーク及び参考指数は記載しておりません。

運用経過

● 基準価額の推移



- 分配金再投資基準価額の推移は、2025年1月27日の基準価額をもとに委託会社にて指数化したものを使用しております。
- 分配金再投資基準価額は、収益分配金（税引前）を分配時に再投資したものとみなして計算したもので、ファンド運用の実質的なパフォーマンスを示すものです。
- 分配金を再投資するかどうかについてはお客さまがご利用のコースにより異なります。また、ファンドの購入金額により課税条件も異なります。従って、お客さまの損益の状況を示すものではありません。
- 当ファンドは、マザーファンドへの投資を通じて、トルコ株式を主要投資対象とします。株式への投資にあたっては、収益性、成長性、安定性等を総合的に勘案して銘柄選別を行います。当ファンドのコンセプトに適った指数等が存在しないため、ベンチマーク及び参考指数は記載していません。

● 基準価額の主な変動要因

トルコ株式オープン

高位に組入れていたマザーファンドの基準価額が上昇したため、当ファンドの分配金再投資基準価額は上昇しました。

トルコ株式マザーファンド

期中の騰落率は+6.8%となりました。対円でトルコリラは下落しましたが、トルコ株式市場が大きく上昇したことが基準価額を押し上げました。

- 本報告書では、ベビーファンドとマザーファンドを下記の様に統一して表記しています。

 ベビーファンド  マザーファンド

● 投資環境

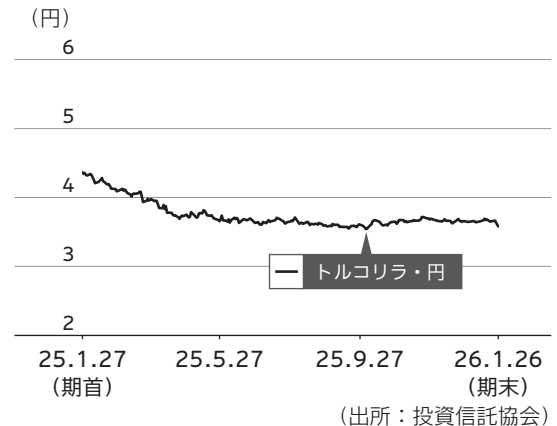
2025年6月下旬までは、米国のトランプ政権による関税政策を受けて、世界的に景気の先行き不透明感が強まったことや、ロシア・ウクライナ情勢、イスラエルのイランの核関連施設攻撃によって中東での地政学的リスクが高まったことなどから、軟調に推移しました。また、3月に、イスタンブール市長のエクレム・イマムオール氏が汚職容疑で逮捕されたことを受け、政治的な混乱が継続していることも重しとなりました。その後は、米国で利下げの可能性が示唆されたことや、トルコ中央銀行の市場予想を上回る利下げ、4～6月期のGDP（国内総生産）成長率が市場予想を上回ったことなどから反発しました。国内の政治的混乱の継続や、トランプ大統領が中国へ追加関税を表明するなど、下落する局面もありましたが、主要国の利下げや、トルコの利下げサイクルの継続期待、トルコのクレジット・デフォルト・スワップが縮小してきており、トルコ経済のリスク認識が低下したことなどが好感され上昇して期を終えました。

トルコリラは、利下げ継続姿勢や高水準なインフレなどから対米ドルで最安値を更新する中、対円でも下落しました。

イスタンブール100種指数の推移



為替レートの推移



注. 為替レートは対顧客電信売買相場の仲値を使用しております。

● 当該投資信託のポートフォリオ

期を通してトルコ株式マザーファンドの組入比率を高位に維持しました。

トルコ株式マザーファンド

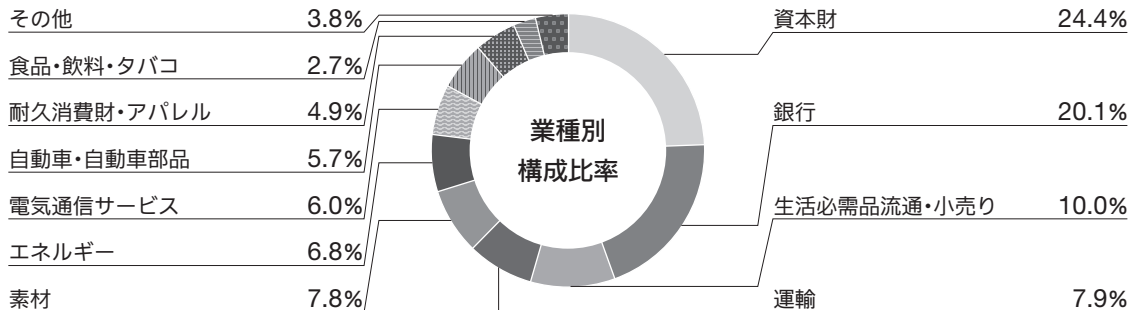
期を通して株式および外国投資証券の組入比率を高位に維持しました。

・ 主な購入銘柄

MLP Saglik Hizmetleri Anonim Sirketi（ヘルスケア・サービス）、Oyak Cimento Fabrikalari Anonim Sirketi（素材）、TAB Gida Sanayi ve Ticaret Anonim Sirketi（消費者サービス）などを新規に購入しました。

・ 主な売却銘柄

Vestel Elektronik Sanayi ve Ticaret A.S.（耐久消費財）を全部売却しました。



注1．比率は、第20期末における外国株式の評価総額に対する比率。

注2．端数処理の関係上、構成比合計が100%にならない場合があります。

● 当該投資信託のベンチマークとの差異

当ファンドは、マザーファンドへの投資を通じて、トルコ株式を主要投資対象とします。株式への投資にあたっては、収益性、成長性、安定性等を総合的に勘案して銘柄選別を行います。当ファンドのコンセプトに適った指数等が存在しないため、ベンチマーク及び参考指数は記載しておりません。

● 分配金

収益分配金については、基準価額の水準等を勘案し、次表の通りと致しました。なお、収益分配に充てなかった収益は、信託財産に留保し、運用の基本方針に基づいて引き続き元本と同一の運用を行います。

分配原資の内訳 (単位：円、1万口当たり・税引前)

項目	第20期 2025.1.28~2026.1.26
当期分配金	1,000
(対基準価額比率)	8.299%
当期の収益	739
当期の収益以外	260
翌期繰越分配対象額	6,035

注1. 「当期の収益」は「経費控除後の配当等収益」および「経費控除後の有価証券売買等損益」から分配に充当した金額です。また、「当期の収益以外」は「収益調整金」および「分配準備積立金」から分配に充当した金額です。

注2. 円未満は切り捨てており、当期の収益と当期の収益以外の合計が当期分配金（税引前）に合致しない場合があります。

注3. 当期分配金の対基準価額比率は当期分配金（税引前）の期末基準価額（分配金込み）に対する比率で、ファンドの収益率とは異なります。

決算期におけるファンドの運用成果[※]をもとに、分配を行うことを目指すファンドです。

※ 運用成果には、インカム収入とキャピタルゲイン・ロスの両方を考慮します。

インカム収入とは株式の配当収入等、キャピタルゲイン・ロスとは値上がり益・値下がり損をいいます。

・ ファンドに蓄積された過去の運用成果（分配原資）を加味する場合があります。

● 今後の運用方針

トルコ株式オープン

今後もマザーファンド受益証券の組入水準を高位に維持することで、信託財産の成長を目指して、積極的な運用を行います。

トルコ株式マザーファンド

トルコは、市場センチメントに悪影響を与えている与野党間の対立が継続しており、また、トルコ周辺の地域でも地政学的リスクが高まっており、金融市場への影響を注視する必要があります。しかし、トルコ株式市場は、他の海外株式市場と比較しても割安で、長期投資の観点で魅力度が高いと引き続き考えています。今後も継続すると思われる利下げにより、国内預金金利も低下するため、国内投資家は資金を徐々に株式に振り向け始めると予想していますが、直近の長引く政治的混乱を受けて国内外の投資家がどう判断をするかも、注視していきます。

● 1万口当たりの費用明細

項目	第20期 2025.1.28~2026.1.26		項目の概要
	金額	比率	
(a) 信託報酬	203円	1.975%	(a) 信託報酬 = 期中の平均基準価額 × 信託報酬率 (年率) × $\frac{\text{期中の日数}}{\text{年間の日数}}$ 期中の平均基準価額は10,300円です。
(投信会社)	(113)	(1.097)	ファンドの運用の対価
(販売会社)	(79)	(0.768)	購入後の情報提供、運用報告書等各種書類の送付、口座内でのファンドの管理等の対価
(受託会社)	(11)	(0.110)	運用財産の管理、投信会社からの指図の実行等の対価
(b) 売買委託手数料	1	0.011	(b) 売買委託手数料 = $\frac{\text{期中の売買委託手数料}}{\text{期中の平均受益権口数}}$ 有価証券等の売買の際、売買仲介人に支払う手数料
(株式)	(1)	(0.011)	
(投資信託証券)	(0)	(0.000)	
(c) 有価証券取引税	0	0.000	(c) 有価証券取引税 = $\frac{\text{期中の有価証券取引税}}{\text{期中の平均受益権口数}}$ 有価証券の取引の都度発生する取引に関する税金
(株式)	(0)	(0.000)	
(d) その他費用	50	0.483	(d) その他費用 = $\frac{\text{期中のその他費用}}{\text{期中の平均受益権口数}}$
(保管費用)	(49)	(0.473)	有価証券等の保管等のために、海外の銀行等に支払う費用
(監査費用)	(1)	(0.010)	監査法人に支払うファンドの監査にかかる費用
(その他)	(0)	(0.000)	信託事務の処理にかかるその他の費用等
合計	254	2.469	

注1. 期中の費用（消費税のかかるものは消費税を含む）は追加、解約によって受益権口数に変動があるため、項目の概要の簡便法により算出した結果です。なお、売買委託手数料、有価証券取引税およびその他費用は、このファンドが組入れているマザーファンドが支払った金額のうち、このファンドに対応するものを含みます。

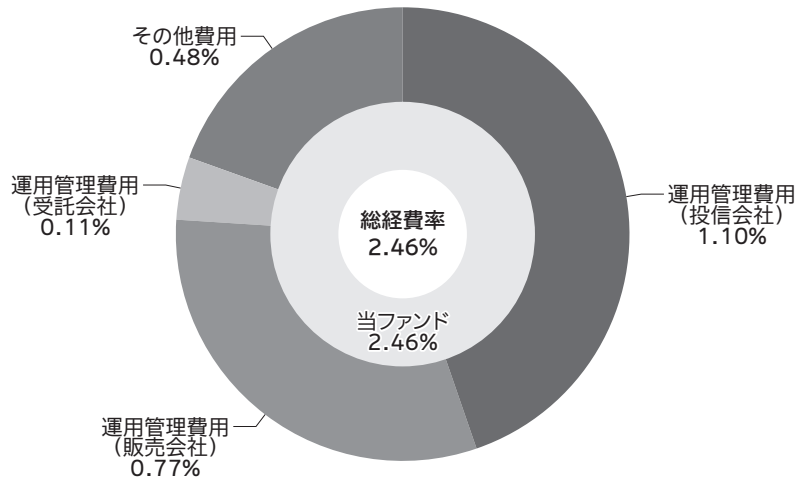
注2. 金額欄は各項目ごとに円未満は四捨五入してあります。

注3. 比率欄は「1万口当たりのそれぞれの費用金額」を期中の平均基準価額で除して100を乗じたものです。

(参考情報)

○総経費率

期中の運用・管理にかかった費用の総額（原則として、募集手数料、売買委託手数料および有価証券取引税を除く。）を期中の平均受益権口数に期中の平均基準価額（1口当たり）を乗じた数で除した**総経費率（年率）は2.46%**です。



注1. 当ファンドの費用は1万口当たりの費用明細において用いた簡便法により算出したものです。

注2. 各費用は、原則として、募集手数料、売買委託手数料および有価証券取引税を含みません。

注3. 各比率は、年率換算した値です。

注4. 当ファンドの費用は、マザーファンドが支払った費用を含みます。

注5. 上記の前提条件で算出したものです。このため、これらの値はあくまでも参考であり、実際に発生した費用の比率とは異なります。

○売買及び取引の状況

(2025年1月28日～2026年1月26日)

親投資信託受益証券の設定、解約状況

銘 柄	設 定		解 約	
	口 数	金 額	口 数	金 額
トルコ株式マザーファンド	千口 89,338	千円 230,000	千口 253,594	千円 685,000

(注1) 単位未満は切捨て。

(注2) 金額は受渡代金。

○株式売買比率

(2025年1月28日～2026年1月26日)

株式売買金額の平均組入株式時価総額に対する割合

項 目	当 期	
	トルコ株式マザーファンド	
(a) 期中の株式売買金額	1,348,733千円	
(b) 期中の平均組入株式時価総額	3,712,895千円	
(c) 売買高比率 (a) / (b)	0.36	

(注1) 単位未満は切捨て。

(注2) (b)は各月末現在の組入株式時価総額の平均です。

(注3) 邦貨換算金額は、各月末（決算日の属する月については決算日）の対顧客電信売買相場の仲値により、邦貨換算したものです。

○利害関係人との取引状況等

(2025年1月28日～2026年1月26日)

該当事項はございません。

利害関係人とは、投資信託及び投資法人に関する法律第11条第1項に規定される利害関係人です。

○組入資産の明細

(2026年1月26日現在)

親投資信託残高

銘	柄	期首(前期末)	当 期 末	
		口 数	口 数	評 価 額
		千円	千円	千円
トルコ株式マザーファンド		1,519,726	1,355,470	3,833,135

(注1) 単位未満は切捨て。

(注2) 当ファンドは、当期末において、直接投資をする株式及び新株予約権証券の組入れはありません。

○投資信託財産の構成

(2026年1月26日現在)

項 目	当 期 末	
	評 価 額	比 率
	千円	%
トルコ株式マザーファンド	3,833,135	88.1
コール・ローン等、その他	519,602	11.9
投資信託財産総額	4,352,737	100.0

(注1) 評価額の単位未満は切捨て。

(注2) トルコ株式マザーファンドにおいて、当期末における外貨建資産(3,791,722千円)の投資信託財産総額(3,833,128千円)に対する比率は、98.9%です。

(注3) 外貨建資産は、期末の時価をわが国の対顧客電信売買相場の仲値により邦貨換算したものです。
なお、当期末における邦貨換算レートは、1トルコ・リラ=3.5776円です。

○資産、負債、元本及び基準価額の状況 (2026年1月26日現在)

項 目	当 期 末
	円
(A) 資産	4,352,737,363
コール・ローン等	519,593,236
トルコ株式マザーファンド(評価額)	3,833,135,586
未収利息	8,541
(B) 負債	426,049,509
未払収益分配金	355,344,785
未払解約金	31,362,604
未払信託報酬	39,152,947
その他未払費用	189,173
(C) 純資産総額(A-B)	3,926,687,854
元本	3,553,447,851
次期繰越損益金	373,240,003
(D) 受益権総口数	3,553,447,851口
1万口当たり基準価額(C/D)	11,050円

(注1) 信託財産に係る期首元本額3,605,782,727円、期中追加設定元本額855,812,037円、期中一部解約元本額908,146,913円

(注2) 期末における1口当たりの純資産総額 1.1050円

○損益の状況 (2025年1月28日～2026年1月26日)

項 目	当 期
	円
(A) 配当等収益	516,056
受取利息	516,056
(B) 有価証券売買損益	339,767,699
売買益	352,841,305
売買損	△ 13,073,606
(C) 信託報酬等	△ 77,624,365
(D) 当期損益金(A+B+C)	262,659,390
(E) 前期繰越損益金	379,848,172
(F) 追加信託差損益金	86,077,226
(配当等相当額)	(1,856,238,825)
(売買損益相当額)	(△1,770,161,599)
(G) 計(D+E+F)	728,584,788
(H) 収益分配金	△ 355,344,785
次期繰越損益金(G+H)	373,240,003
追加信託差損益金	86,077,226
(配当等相当額)	(1,857,584,697)
(売買損益相当額)	(△1,771,507,471)
分配準備積立金	287,162,777

(注1) 有価証券売買損益は期末の評価換えによるものを含みます。

(注2) 信託報酬等には、消費税相当額を含めて表示しております。

(注3) 追加信託差損益金とは、信託の追加設定の際、追加設定をした価額から元本を差し引いた差額分をいいます。

(注4) トルコ株式マザーファンドの信託財産の運用の指図に係る権限の全部または一部を委託するために要する費用として、信託財産に属する同親投資信託の信託財産の純資産総額に対し年10,000分の60の率を乗じて得た額を委託者報酬の中から支弁しております。

(注5) 分配金の計算過程(2025年1月28日～2026年1月26日)は以下の通りです。

項 目	2025年1月28日～ 2026年1月26日
a. 配当等収益(費用控除後)	66,366,749円
b. 有価証券等損益額(費用控除後)	196,292,641円
c. 信託約款に規定する収益調整金	1,857,584,697円
d. 信託約款に規定する分配準備積立金	379,848,172円
e. 分配対象収益(a+b+c+d)	2,500,092,259円
f. 分配対象収益(1万口当たり)	7,035円
g. 分配金	355,344,785円
h. 分配金(1万口当たり)	1,000円

○分配金のお知らせ

1 万口当たり分配金（税込み）	1,000円
-----------------	--------

<分配金をお支払いする場合>

・分配金は、原則として各決算日から起算して5営業日までにお支払いを開始しています。

<分配金を再投資する場合>

・お手持り分配金は、各決算日現在の基準価額に基づいて、みなさまの口座に繰り入れて再投資しています。

<課税上の取扱いについて>

- ・分配金には、課税扱いとなる「普通分配金」と、非課税扱いとなる「元本払戻金（特別分配金）」があります。
- ・分配金落ち後の基準価額が個別元本と同額の場合または個別元本を上回っている場合は、分配金の全額が普通分配金となります。
- ・分配金落ち後の基準価額が個別元本を下回っている場合には、その下回る部分の額が元本払戻金（特別分配金）となります。
- ・元本払戻金（特別分配金）が発生した場合は、収益分配金発生時に個々の受益者の個別元本から当該元本払戻金（特別分配金）を控除した額が、その後の個々の受益者の個別元本となります。
- ・個人の受益者に対する課税
 税率は普通分配金について、20.315%（所得税及び復興特別所得税15.315%、並びに地方税5%）です。

※上記は源泉徴収時の税率であり、税率は課税方法等により異なる場合があります。

※法人の受益者に対する課税は、税率が異なります。

※上記内容は、税法が改正された場合等には変更になることがあります。

※課税上の取扱いの詳細につきましては、税務専門家または税務署等にご確認ください。

○お知らせ

- ・投資信託及び投資法人に関する法律第14条の改正に伴い、投資信託約款の「運用報告書に記載すべき事項」を「運用状況に係る情報」に変更するなどの必要があるため、投資信託約款に所要の変更を致しました（2025年4月1日）。

トルコ株式マザーファンド

運用報告書

第20期（決算日 2026年1月26日）

<計算期間 2025年1月28日～2026年1月26日>

トルコ株式マザーファンドの第20期の運用状況をご報告申し上げます。

■当ファンドの仕組みは次の通りです。

信託期間	無期限
運用方針	①信託財産の中長期的成長を目指して、積極的な運用を行います。 ②運用にあたっては、トルコ株式の運用指図に関する権限をユニオン バンケール プリヴェ ユービーピーエスエー（ロンドン支店）に委託します。
主要投資対象	トルコ株式（DR（預託証券）を含みます。）
主な組入制限	株式への投資割合には制限を設けません。 外貨建資産への投資割合は、制限を設けません。 同一銘柄の株式への投資割合は、信託財産の純資産総額の15%以内とします。

○最近5期の運用実績

決 算 期	基 準 価 額		株 組 入 比 率	株 先 物 比 率	投 資 信 託 組 入 比 率	純 資 産 額
	期 騰 落	中 率				
	円	%	%	%	%	百万円
16期(2022年1月25日)	8,818	△ 18.6	98.7	—	0.4	2,658
17期(2023年1月25日)	19,180	117.5	97.2	—	0.6	4,826
18期(2024年1月25日)	22,008	14.7	99.0	—	0.5	4,083
19期(2025年1月27日)	26,475	20.3	98.5	—	0.5	4,023
20期(2026年1月26日)	28,279	6.8	97.7	—	0.6	3,833

(注1) 基準価額は1万円当たり（以下同じ）。

(注2) 株式先物比率＝買建比率－売建比率。

(注3) 当ファンドは、トルコ株式を主要投資対象とします。株式への投資にあたっては、収益性、成長性、安定性等を総合的に勘案して銘柄選別を行います。当ファンドのコンセプトに適った指数等が存在しないため、ベンチマーク及び参考指数は記載しておりません。

○当期中の基準価額と市況等の推移

年 月 日	基 準	価 額		株 式 組 入 比 率	株 先 物 比 率	投 資 信 託 組 入 比 率
		騰 落 率	率			
(期 首) 2025年1月27日	円		%	%	%	%
	26,475	—		98.5	—	0.5
1月末	26,194	△ 1.1		98.0	—	0.6
2月末	24,240	△ 8.4		98.0	—	0.5
3月末	23,616	△10.8		97.6	—	0.5
4月末	21,306	△19.5		98.1	—	0.5
5月末	20,996	△20.7		97.9	—	0.5
6月末	21,628	△18.3		97.9	—	0.6
7月末	24,464	△ 7.6		98.1	—	0.7
8月末	25,322	△ 4.4		98.2	—	0.7
9月末	24,708	△ 6.7		98.6	—	0.6
10月末	24,765	△ 6.5		98.0	—	0.7
11月末	24,553	△ 7.3		98.8	—	0.7
12月末	24,771	△ 6.4		97.4	—	0.6
(期 末) 2026年1月26日			6.8	97.7	—	0.6

(注1) 騰落率は期首比。

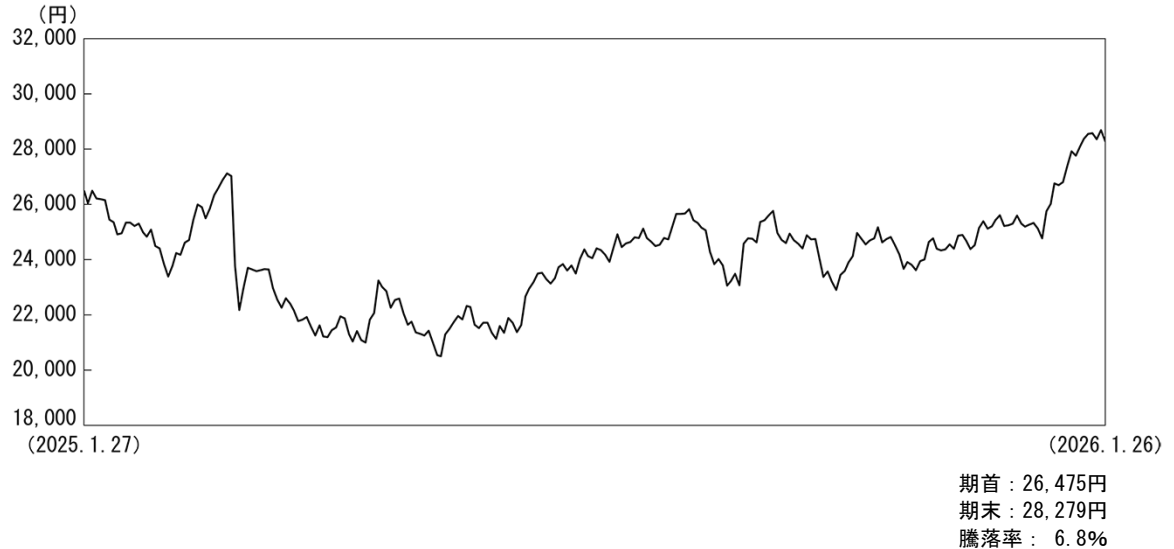
(注2) 株式先物比率=買建比率-売建比率。

(注3) 当ファンドは、トルコ株式を主要投資対象とします。株式への投資にあたっては、収益性、成長性、安定性等を総合的に勘案して銘柄選別を行います。当ファンドのコンセプトに適った指数等が存在しないため、ベンチマーク及び参考指数は記載しておりません。

○運用経過

(2025年1月28日～2026年1月26日)

■基準価額の推移



P 2～P 7をご参照下さい。

○1万口当たりの費用明細

(2025年1月28日～2026年1月26日)

項 目	当 期		項 目 の 概 要
	金 額	比 率	
(a) 売 買 委 託 手 数 料 (株 式) (投 資 信 託 証 券)	3 (3) (0)	0.011 (0.011) (0.000)	(a) 売買委託手数料 = $\frac{\text{期中の売買委託手数料}}{\text{期中の平均受益権口数}}$ 有価証券等の売買の際、売買仲介人に支払う手数料
(b) 有 価 証 券 取 引 税 (株 式)	0 (0)	0.000 (0.000)	(b) 有価証券取引税 = $\frac{\text{期中の有価証券取引税}}{\text{期中の平均受益権口数}}$ 有価証券の取引の都度発生する取引に関する税金
(c) そ の 他 費 用 (保 管 費 用) (そ の 他)	116 (116) (0)	0.486 (0.486) (0.000)	(c) その他費用 = $\frac{\text{期中のその他費用}}{\text{期中の平均受益権口数}}$ 有価証券等の保管等のために、海外の銀行等に支払う費用 信託事務の処理にかかるその他の費用等
合 計	119	0.497	
期中の平均基準価額は23,880円です。			

(注1) 金額欄は各項目ごとに円未満は四捨五入してあります。

(注2) 比率欄は「1万口当たりのそれぞれの費用金額」を期中の平均基準価額で除して100を乗じたものです。

○売買及び取引の状況

(2025年1月28日～2026年1月26日)

株式

		買 付		売 付	
		株 数	金 額	株 数	金 額
外 国	トルコ	百株 21,278 (6,671)	千トルコ・リラ 120,671 (-)	百株 33,236	千トルコ・リラ 241,709

(注1) 金額は受渡代金。

(注2) 単位未满是切捨て。

(注3) () 内は増資割当、株式転換・合併等による増減分で、上段の数字には含まれておりません。

投資信託証券

銘 柄		買 付		売 付	
		口 数	金 額	口 数	金 額
外 国	トルコ EMLAK KONUT GAYRIMENKUL YATI	口 17,089	千トルコ・リラ 261	口 77,103	千トルコ・リラ 1,655

(注1) 金額は受渡代金。

(注2) 単位未满是切捨て。

○株式売買比率

(2025年1月28日～2026年1月26日)

株式売買金額の平均組入株式時価総額に対する割合

項 目	当 期
(a) 期中の株式売買金額	1,348,733千円
(b) 期中の平均組入株式時価総額	3,712,895千円
(c) 売買高比率 (a) / (b)	0.36

(注1) 単位未满是切捨て。

(注2) (b) は各月末現在の組入株式時価総額の平均です。

(注3) 邦貨換算金額は、各月末（決算日の属する月については決算日）の対顧客電信売買相場の仲値により、邦貨換算したものです。

○利害関係人との取引状況等

(2025年1月28日～2026年1月26日)

該当事項はございません。

利害関係人とは、投資信託及び投資法人に関する法律第11条第1項に規定される利害関係人です。

○組入資産の明細

(2026年1月26日現在)

外国株式

銘柄	株数	当 期		業 種 等		
		株数	評 価 額			
			外貨建金額		邦貨換算金額	
(トルコ)	百株	百株	千トルコ・リラ	千円		
AKBANK T. A. S.	9,340	8,335	65,726	235,144	銀行	
AKSA AKRILIK KIMYA SANAYII	12,433	13,461	49,122	13,730	耐久消費財・アパレル	
ANADOLU EFES BIRACILIK VE	276	2,548	4,548	16,272	食品・飲料・タバコ	
ARCELİK A. S.	1,657	1,745	19,966	71,431	耐久消費財・アパレル	
ASELSAN ELEKTRONİK SANAYI	6,150	3,867	116,328	416,177	資本財	
ENKA INSAAT VE SANAYI AS	5,643	4,687	39,423	141,042	資本財	
EREGLI DEMİR VE ÇELİK FABRİK	19,534	18,289	49,490	177,055	素材	
FORD OTOMOTİV SANAYI AS	305	2,707	28,459	101,815	自動車・自動車部品	
KARDEMİR KARABUK DEMİR-CL D	3,823	3,328	9,778	34,984	素材	
KOC HOLDİNG AS	2,400	2,517	49,879	178,449	資本財	
KORDSA TEKNİK TEKSTİL AS	1,070	1,006	5,322	19,041	自動車・自動車部品	
LOGO YAZILIM SANAYI VE TİCAR	923	505	8,654	30,961	ソフトウェア・サービス	
OYAK CİMENTO FABRİKALARI	—	2,829	7,497	26,823	素材	
MİGROS TÜRK TAŞ	263	281	17,716	63,381	生活必需品流通・小売り	
PETKİM PETROKİMYA HOLDİNG AS	3,859	3,415	6,137	21,958	素材	
TÜRK SİSE VE ÇAM FABRİKALARI	9,568	10,257	41,315	147,810	資本財	
TOFAS TÜRK OTOMOBİL FABRİKA	1,001	869	26,195	93,718	自動車・自動車部品	
TÜRKİYE SİNAI KALKINMA BANK	8,529	7,548	9,978	35,700	金融サービス	
TÜRK TUBORG BİRA VE MALT	522	254	4,231	15,138	食品・飲料・タバコ	
TÜRK HAVA YOLLARI AO	2,532	2,378	71,578	256,077	運輸	
TÜRK TRAKTOR VE ZİRAAT MAKİN	118	111	6,415	22,950	資本財	
TÜRKCELL İLETİŞİM HİZMET AS	4,514	4,497	50,729	181,491	電気通信サービス	
TÜRKİYE GARANTİ BANKASI	2,041	1,888	28,575	102,232	銀行	
TÜRKİYE İŞ BANKASI-C	27,580	24,773	37,655	134,717	銀行	
TUPRAS-TÜRKİYE PETROL RAFİNE	3,626	3,132	70,727	253,034	エネルギー	
ÜLKER BİSKÜVİ SANAYİ	436	398	5,135	18,372	食品・飲料・タバコ	
VESTEL ELEKTRONİK SANAYİ	906	—	—	—	耐久消費財・アパレル	
YAPI VE KREDİ BANKASI	10,217	9,545	36,901	132,020	銀行	
YATAS YATAK VE YORGAN SAN. T	1,334	763	3,313	11,853	耐久消費財・アパレル	
HACI ÖMER SABANCI HOLDİNG	3,912	4,241	41,313	147,803	銀行	
COCA-COLA İÇECEK AS	2,181	1,974	13,923	49,813	食品・飲料・タバコ	
BİM BİRLEŞİK MAGAZALAR AS	1,215	1,247	78,385	280,433	生活必需品流通・小売り	
TAV HAVALİMANLARI HOLDİNG AS	366	324	10,706	38,305	運輸	
TEKFEN HOLDİNG AS	2,352	285	2,043	7,310	資本財	
TÜRK TELEKOMÜNİKASYON AS	2,782	1,826	11,724	41,945	電気通信サービス	
TÜRK ALTIN İŞLETMELERİ AS	1,696	1,780	9,046	32,363	素材	
MLP SAĞLIK HİZMETLERİ AS	—	206	8,894	31,820	ヘルスケア機器・サービス	
ENERJİSA ENERJİ AS	597	512	5,054	18,083	公益事業	
MAVİ GİYİM SANAYİ VE TİCA-B	928	3,149	14,632	52,349	耐久消費財・アパレル	
SOK MARKETLER TİCARET AS	1,485	1,356	8,491	30,378	生活必需品流通・小売り	
TAB GIDA SANAYİ VE TİCARET A	—	188	4,779	17,099	消費者サービス	
ANATOLIA TANI VE BİYOTEKNOLO	1,905	1,707	1,920	6,871	医薬品・バイオテクノロジー・ライフサイエンス	
合 計	株数	金額	160,033	154,746	1,046,331	3,743,356
	銘柄数 < 比率 >		39	41	—	< 97.7% >

(注1) 邦貨換算金額は期末の時価をわが国の対顧客電信売買相場の仲値により、邦貨換算したものです。

(注2) 邦貨換算金額の< >は純資産総額に対する各国別株式評価額の比率。

(注3) 株数・評価額の単位未満は切捨て。

外国投資信託証券

銘柄	期首(前期末)		当 期 末		
	口 数	口 数	評 価 額		比 率
			外貨建金額	邦貨換算金額	
(トルコ)	口	口	千トルコ・リラ	千円	%
EMLAK KONUT GAYRIMENKUL YATI	342,305	282,291	6,605	23,632	0.6
合 計	口 数・金 額	342,305	282,291	6,605	23,632
銘 柄 数 < 比 率 >	1	1	—	<0.6%>	

(注1) 邦貨換算金額は期末の時価をわが国の対顧客電信売買相場の仲値により、邦貨換算したものです。

(注2) 比率は純資産総額に対する評価額の比率。

(注3) 評価額の単位未満は切捨て。

○投資信託財産の構成

(2026年1月26日現在)

項 目	当 期 末	
	評 価 額	比 率
株式	千円 3,743,356	% 97.7
投資証券	23,632	0.6
コール・ローン等、その他	66,140	1.7
投資信託財産総額	3,833,128	100.0

(注1) 評価額の単位未満は切捨て。

(注2) 当期末における外貨建資産(3,791,722千円)の投資信託財産総額(3,833,128千円)に対する比率は、98.9%です。

(注3) 外貨建資産は、期末の時価をわが国の対顧客電信売買相場の仲値により邦貨換算したものです。

なお、当期末における邦貨換算レートは、1トルコ・リラ=3.5776円です。

○資産、負債、元本及び基準価額の状況 (2026年1月26日現在)

項 目	当 期 末
(A) 資産	3,833,128,974 円
コール・ローン等	66,139,789
株式(評価額)	3,743,356,277
投資証券(評価額)	23,632,228
未収利息	680
(B) 負債	0
(C) 純資産総額(A-B)	3,833,128,974
元本	1,355,470,698
次期繰越損益金	2,477,658,276
(D) 受益権総口数	1,355,470,698口
1万口当たり基準価額(C/D)	28,279円

(注1) 信託財産に係る期首元本額1,519,726,659円、期中追加設定元本額89,338,585円、期中一部解約元本額253,594,546円

(注2) 期末における当マザーファンドを投資対象とする投資信託ごとの元本の内訳

トルコ株式オープン 1,355,470,698円

(注3) 期末における1口当たりの純資産総額 2,8279円

○損益の状況

(2025年1月28日~2026年1月26日)

項 目	当 期
(A) 配当等収益	87,241,380 円
受取配当金	87,105,377
受取利息	136,003
(B) 有価証券売買損益	195,746,996
売買益	997,724,035
売買損	△ 801,977,039
(C) 保管費用等	△ 18,409,971
(D) 当期損益金(A+B+C)	264,578,405
(E) 前期繰越損益金	2,503,823,910
(F) 追加信託差損益金	140,661,415
(G) 解約差損益金	△ 431,405,454
(H) 計(D+E+F+G)	2,477,658,276
次期繰越損益金(H)	2,477,658,276

(注1) 有価証券売買損益は期末の評価換えによるものを含みます。

(注2) 追加信託差損益金とは、信託の追加設定の際、追加設定をした価額から元本を差し引いた差額分をいいます。

(注3) 解約差損益金とは、中途解約の際、元本から解約価額を差し引いた差額分をいいます。

○お知らせ

- ・投資信託及び投資法人に関する法律第14条の改正に伴い、投資信託約款に所要の変更を致しました（2025年4月1日）。