

財産3分法ファンド（不動産・債券・株式）資産成長型

運用報告書（全体版）

第13期（決算日 2022年7月11日）

受益者のみなさまへ

平素は格別のご愛顧を賜り、厚くお礼申し上げます。
「財産3分法ファンド（不動産・債券・株式）資産成長型」は、2022年7月11日に第13期の決算を行ないましたので、期中の運用状況をご報告申し上げます。
今後とも一層のお引き立てを賜りますようお願い申し上げます。

当ファンドの仕組みは次の通りです。

商品分類	追加型投信／内外／資産複合
信託期間	2009年8月7日から2024年7月10日までです。
運用方針	主として、投資信託証券（投資信託または外国投資信託の受益証券（振替投資信託受益権を含みます。）および投資法人または外国投資法人の投資証券をいいます。）の一部、またはすべてに投資を行ない、高いインカム収益の確保を図るとともに、安定した信託財産の成長をめざして運用を行ないます。
主要運用対象	投資信託証券を主要投資対象とします。
組入制限	投資信託証券、短期社債等、コマーシャル・ペーパーおよび指定金銭信託以外の有価証券への直接投資は行ないません。 外貨建資産への実質投資割合には、制限を設けません。
分配方針	毎決算時、原則として分配対象額のなかから、基準価額水準、市況動向などを勘案して分配を行なう方針です。ただし、分配対象額が少額の場合には分配を行わないこともあります。

<941158>

日興アセットマネジメント株式会社

東京都港区赤坂九丁目7番1号
www.nikkoam.com/

当運用報告書に関するお問い合わせ先

コールセンター 電話番号：0120-25-1404
午前9時～午後5時 土、日、祝・休日は除きます。

●お取引状況等についてはご購入された販売会社にお問い合わせください。

【運用報告書の表記について】

・原則として、各表の数量、金額の単位未満は切捨て、比率は四捨五入で表記しておりますので、表中の個々の数字の合計が合計欄の値とは一致しないことがあります。ただし、単位未満の数値については小数を表記する場合があります。

○最近5期の運用実績

決算期	基準価額			東証REIT指数 (配当込み)		FTSE 世界国債インデックス (除く日本、ヘッジなし・円ベース)		ブルームバーグ・ インターナショナル・ハイカム・ ソブリン・インデックス (ヘッジなし・円ベース)		日経平均株価 (225種・東証)	
	(分配落)	税込み 分配金	期中 騰落率	(参考指数)	期中 騰落率	(参考指数)	期中 騰落率	(参考指数)	期中 騰落率	(参考指数)	期中 騰落率
	円	円	%		%		%		%	円 銭	%
9期(2018年7月10日)	17,686	10	4.7	3,456.85	11.4	140.83	0.2	110.36	△ 0.2	22,196.89	10.5
10期(2019年7月10日)	18,517	10	4.8	4,064.84	17.6	144.02	2.3	114.49	3.7	21,533.48	△ 3.0
11期(2020年7月10日)	18,607	10	0.5	3,521.95	△ 13.4	152.33	5.8	118.83	3.8	22,290.81	3.5
12期(2021年7月12日)	21,849	10	17.5	4,800.45	36.3	158.77	4.2	126.56	6.5	28,569.02	28.2
13期(2022年7月11日)	20,559	0	△ 5.9	4,485.26	△ 6.6	162.44	2.3	109.07	△ 13.8	26,812.30	△ 6.1

(注) 基準価額の騰落率は分配金込み。

(注) FTSE世界国債インデックス（除く日本、ヘッジなし・円ベース）は、FTSE Fixed Income LLCにより運営され、日本を除く世界主要国の国債の総合収益率を各市場の時価総額で加重平均した指数です。なお、設定時を100として2022年7月11日現在知りえた情報に基づいて指数化しています。

(注) 「Bloomberg®」およびブルームバーグ・インターナショナル・ハイカム・ソブリン・インデックス（ヘッジなし・円ベース）は、ブルームバーグ・ファイナンス・エル・ピーおよび同インデックスの管理者であるブルームバーグ・インデックス・サービス・リミテッドをはじめとする関連会社（以下、総称して「ブルームバーグ」）のサービスマークであり、高利回りソブリン債券インデックスファンドの管理会社（日興AMルクセンブルグ・エス・エイ）による特定の目的での使用のために使用許諾されています。ブルームバーグは当該ファンドの管理会社とは提携しておらず、また、当該ファンドを承認、支持、レビュー、推奨するものではありません。ブルームバーグは、当該ファンドに関連するいかなるデータもしくは情報の適時性、正確性、または完全性についても保証しません。なお、2014年1月7日を100として2022年7月11日現在知りえた情報に基づいて指数化しています。

○最近5期の運用実績

決算期	投資信託証券組入比率						純資産額
	J-REIT	高利回り ソブリン債券 インデックス ファンド	株式 組入比率	株式 先物比率	債券 組入比率	純資産額	
	%	%	%	%	%	百万円	
9期(2018年7月10日)	58.0	24.1	33.9	24.5	0.3	14.7	6,722
10期(2019年7月10日)	59.0	25.1	33.9	24.4	0.5	14.8	12,027
11期(2020年7月10日)	56.8	24.2	32.6	25.1	0.3	14.9	16,305
12期(2021年7月12日)	58.3	25.8	32.5	24.3	0.2	15.0	15,381
13期(2022年7月11日)	57.5	24.7	32.9	24.5	0.3	15.0	14,186

(注) 当ファンドは親投資信託を組み入れますので、「株式組入比率」は実質比率を記載しております。

(注) 当ファンドは親投資信託を組み入れますので、「株式先物比率」は実質比率を記載しております。

(注) 当ファンドは親投資信託を組み入れますので、「債券組入比率」は実質比率を記載しております。

(注) 当ファンドは親投資信託を組み入れますので、「投資信託証券組入比率」は実質比率を記載しております。

(注) 株式先物比率は買い建て比率-売り建て比率。

○当期中の基準価額と市況等の推移

年 月 日	基 準 価 額		東証REIT指数 (配当込み)		F T S E 世界国債インデックス (除く日本、ヘッジなし・円ベース)		ブルームバーグ・ インターナショナル・ハイカム・ ソブリン・インデックス (ヘッジなし・円ベース)		日経平均株価 (225種・東証)	
	円	騰落率	(参考指数)	騰落率	(参考指数)	騰落率	(参考指数)	騰落率	(参考指数)	騰落率
(期首) 2021年7月12日	21,849	—	4,800.45	—	158.77	—	126.56	—	28,569.02	—
7月末	21,607	△1.1	4,767.40	△0.7	159.44	0.4	127.01	0.4	27,283.59	△4.5
8月末	21,689	△0.7	4,755.00	△0.9	159.38	0.4	126.90	0.3	28,089.54	△1.7
9月末	21,785	△0.3	4,605.71	△4.1	158.36	△0.3	126.22	△0.3	29,452.66	3.1
10月末	21,938	0.4	4,660.54	△2.9	161.67	1.8	128.81	1.8	28,892.69	1.1
11月末	21,263	△2.7	4,470.13	△6.9	159.72	0.6	126.19	△0.3	27,821.76	△2.6
12月末	21,824	△0.1	4,624.94	△3.7	160.88	1.3	129.26	2.1	28,791.71	0.8
2022年1月末	20,873	△4.5	4,372.24	△8.9	158.24	△0.3	125.52	△0.8	27,001.98	△5.5
2月末	20,418	△6.5	4,243.65	△11.6	155.63	△2.0	117.97	△6.8	26,526.82	△7.1
3月末	20,618	△5.6	4,536.64	△5.5	160.41	1.0	104.31	△17.6	27,821.43	△2.6
4月末	20,373	△6.8	4,483.12	△6.6	160.64	1.2	107.05	△15.4	26,847.90	△6.0
5月末	20,512	△6.1	4,563.32	△4.9	160.01	0.8	106.55	△15.8	27,279.80	△4.5
6月末	20,519	△6.1	4,487.40	△6.5	163.88	3.2	108.26	△14.5	26,393.04	△7.6
(期末) 2022年7月11日	20,559	△5.9	4,485.26	△6.6	162.44	2.3	109.07	△13.8	26,812.30	△6.1

(注) 騰落率は期首比です。

○当期中の基準価額と市況等の推移

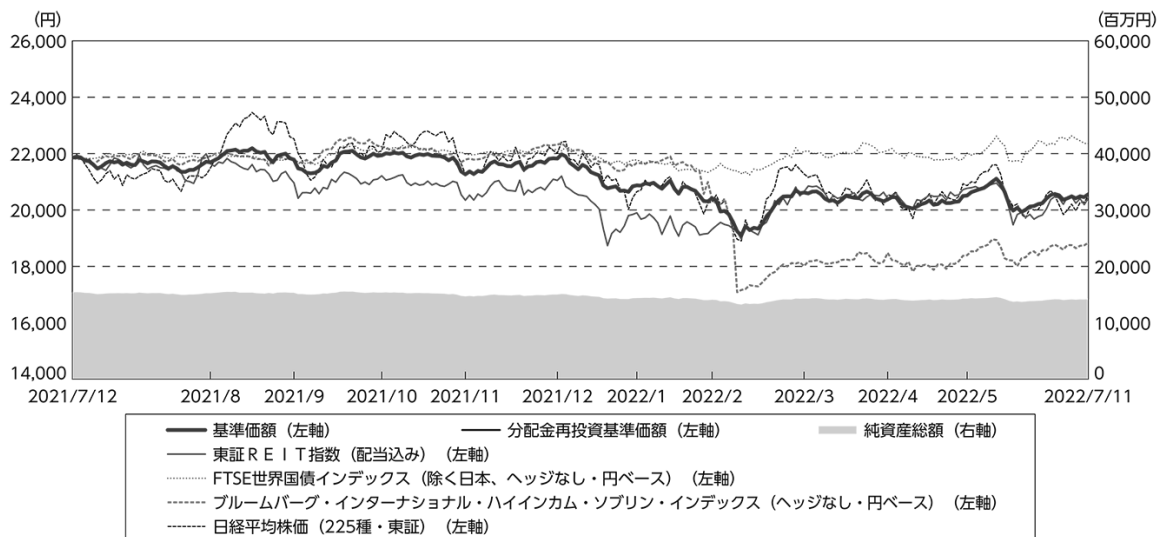
年 月 日	投 資 信 託 証 券 組 入 比 率			株 式 組 入 比 率	株 式 先 物 比 率	債 券 組 入 比 率
	%	J-REIT	高 利 回 り ソ ン プ リ ン イ ン デ ッ ク ス フ ァ ン			
(期首) 2021年7月12日	58.3	25.8	32.5	24.3	0.2	15.0
7月末	57.7	25.6	32.1	23.6	0.2	15.1
8月末	56.3	25.2	31.1	24.5	0.3	15.0
9月末	56.8	24.2	32.6	24.5	0.4	14.9
10月末	56.4	24.6	31.8	24.3	0.2	15.1
11月末	57.2	24.7	32.5	24.2	0.4	15.5
12月末	57.6	25.0	32.5	24.7	0.2	15.0
2022年1月末	55.5	23.8	31.6	24.3	0.2	15.3
2月末	56.9	24.5	32.5	24.5	0.2	15.2
3月末	57.7	25.5	32.3	25.1	0.4	14.8
4月末	57.5	25.1	32.4	24.5	0.4	15.0
5月末	57.4	25.2	32.2	24.8	0.4	14.7
6月末	57.6	24.8	32.9	24.1	0.2	15.2
(期末) 2022年7月11日	57.5	24.7	32.9	24.5	0.3	15.0

(注) 当ファンドは親投資信託を組み入れますので、「株式組入比率」は実質比率を記載しております。
 (注) 当ファンドは親投資信託を組み入れますので、「株式先物比率」は実質比率を記載しております。
 (注) 当ファンドは親投資信託を組み入れますので、「債券組入比率」は実質比率を記載しております。
 (注) 当ファンドは親投資信託を組み入れますので、「投資信託証券組入比率」は実質比率を記載しております。
 (注) 株式先物比率は買い建て比率－売り建て比率。

○運用経過

(2021年7月13日～2022年7月11日)

期中の基準価額等の推移



期首：21,849円
 期末：20,559円 (既払分配金 (税込み)：0円)
 騰落率：△5.9% (分配金再投資ベース)

- (注) 分配金再投資基準価額は、分配金 (税込み) を分配時に再投資したものとみなして計算したもので、ファンド運用の実質的なパフォーマンスを示すものです。
- (注) 分配金を再投資するかどうかについてはお客様がご利用のコースにより異なります。また、ファンドの購入価額により課税条件も異なります。したがって、お客様の損益の状況を示すものではありません。
- (注) 分配金再投資基準価額、東証REIT指数 (配当込み)、FTSE世界国債インデックス (除く日本、ヘッジなし・円ベース)、ブルームバーグ・インターナショナル・ハイインカム・ソブリン・インデックス (ヘッジなし・円ベース) および日経平均株価 (225種・東証) は、期首 (2021年7月12日) の値が基準価額と同一となるように指数化しております。
- (注) 上記騰落率は、小数点以下第2位を四捨五入して表示しております。
- (注) 東証REIT指数 (配当込み)、FTSE世界国債インデックス (除く日本、ヘッジなし・円ベース)、ブルームバーグ・インターナショナル・ハイインカム・ソブリン・インデックス (ヘッジなし・円ベース) および日経平均株価 (225種・東証) は当ファンドの参考指数です。

○基準価額の主な変動要因

当ファンドは、主として、不動産、債券、株式に投資を行なう投資信託証券に投資を行ない、安定した収益の確保と信託財産の成長をめざして運用を行なっています。原則として、各資産の基本組入比率は不動産等25%、債券50%、株式25%としています。各投資対象先における当作成期間中の騰落率は下記の通りとなりました。

資 産	投資対象先	基本組入比率	当作成期間中の騰落率
不 動 産	日本リートインデックスJ-REITマザーファンド	25%	△6.4%
債 券	海外債券インデックス（ヘッジなし）マザーファンド	15%	+2.2%
債 券	高利回りソブリン債券インデックスファンド	35%	△8.4%
株 式	日本株式インデックス225マザーファンド	25%	△4.3%

※投資対象先ファンドの騰落率は、分配金のある場合は分配金再投資ベースです。

当作成期間中における基準価額の主な変動要因は、以下の通りです。

- ・オフィスビル市況の先行き不透明感が広がったことや、インフレ懸念の高まりから米国の金融引き締めペースの加速が警戒されたことなどが国内不動産投資信託の値下がり要因となりました。
- ・新型コロナウイルス変異株の感染拡大や、ウクライナ情勢などの地政学的リスク、中国経済や世界経済の先行き懸念から、投資家のリスク回避姿勢が強まったこと、円安／アメリカドル高、円安／ユーロ高、円安／イギリスポンド高となったことなどが「海外債券インデックス（ヘッジなし）マザーファンド」の基準価額の値上がり要因となりました。
- ・投資対象国の中央銀行が政策金利を引き上げたことや欧米主要国の長期金利の上昇を受けて、相対的に高金利の新興国債券の投資魅力が低下したことなどが「高利回りソブリン債券インデックスファンド」の基準価額の値下がり要因となりました。
- ・南アフリカで確認された新型コロナウイルスの新たな変異株の感染拡大が懸念されたこと、米国連邦準備制度理事会（FRB）による早期の金融引き締め観測が強まったこと、ロシアによるウクライナへの軍事侵攻が激化し、供給混乱を受けた原油などの資源の価格上昇による世界景気の悪化が警戒されたことなどが「日本株式インデックス225マザーファンド」の基準価額の値下がり要因となりました。

投資環境

（国内不動産投資信託市況）

国内不動産投資信託市場では、東証REIT指数（配当込み）は期間の初めと比べて下落しました。

新型コロナウイルスのワクチン接種が進展し経済活動の正常化への期待が高まったことや、前首相の退陣表明を受けた新政権による経済対策への期待、日銀が、特定の年限の国債を固定金利で無制限に買入れる指値オペを実施し、国内長期金利の上昇を抑制したことなどがREIT価格の支援材料となったものの、オフィスビル市況の先行き不透明感が広がったことや、インフレ懸念の高まりから米国の金融引き締めペースの加速が警戒され、国内株式市場が下落し、長期金利が上昇したこと、ロシア軍のウクライナ侵攻を受けた地政学的リスクの高まりから投資家のリスク回避姿勢が強まったことなどがREIT価格の重しとなり、東証REIT指数（配当込み）は下落しました。

（先進国債券市況）

海外債券市場では、米国、ドイツ、英国など、各国の10年国債利回りは、期間の初めと比べて総じて上昇（債券価格は下落）しました。

期間の初めから、2022年6月前半にかけては、新型コロナウイルス変異株の感染拡大や、中国当局によるインターネット企業や教育産業などへの規制強化、ウクライナ情勢などの地政学的リスク、新型コロナウイルスの感染拡大を受けた中国におけるロックダウン（都市封鎖）措置の拡大や長期化による中国経済や世界経済の先行き懸念を背景に投資家のリスク回避姿勢が強まったことなどが、利回りの低下（債券価格は上昇）要因となったものの、英国やカナダ、米国、オーストラリア、スイスなど主要先進国の中央銀行が政策金利を引き上げたことや、米国連邦公開市場委員会（FOMC）の議事要旨や市場予想を上回る消費者物価指数（CPI）を受けてFRBによる金融引き締めペースの加速の見方が強まったこと、欧州中央銀行（ECB）が政策金利の引き上げ開始や大幅な利上げの可能性を示唆したこと、重症化リスクが低いとの報告を受けて南アフリカで発見された新型コロナウイルスの新たな変異株の感染拡大に対する懸念が後退したこと、原油や天然ガスなどのエネルギー価格の上昇を受けて世界的なインフレの高進が懸念されたことなどを背景に、各国の10年国債利回りは総じて上昇しました。6月後半から期間末にかけては、米国や欧州の中央銀行による金融引き締めペースの加速や、米国やユーロ圏の市場予想を下回る景況感に関する指標を背景に、景気後退の可能性が懸念されたことなどをを受けて、各国の10年国債利回りは総じて低下しました。

（高利回り債券市況）

投資対象各国の高利回りソブリン債券指数は、期間の初めと比べて総じて下落しました。

債券市場では、欧州における新型コロナウイルスの感染再拡大や南アフリカで確認された新たな変異株の感染拡大に対する警戒感から投資家のリスク回避姿勢が強まったことや、米国やユーロ圏の市場予想を下回る景況感に関する指標を受けて景気後退の可能性が懸念されたことなどが債券指数の上昇要因となったものの、米国、カナダ、オーストラリアの中央銀行による政策金利の引き上げや、FRB議長や複数のFRB高官による利上げペース加速の可能性の示唆などを受けて、米国、カナダ、オーストラリアの債券指数は下落しました。

投資対象の新興国の債券指数は概して下落しました。投資対象のインドネシアの貿易収支の黒字額が市場予想よりも良好となったことなどが債券指数の上昇要因となったものの、投資対象のメキシコや韓国の中央銀行が政策金利を引き上げたことや追加利上げが見込まれたこと、欧米主要国の長期金利の上昇を受けて相対的に高金利の新興国債券の投資魅力が低下したこと、ロシアによる軍事侵攻などウクライナ情勢の緊張の高まりや欧米諸国によるロシアへの経済制裁などを受けて投資家のリスク回避姿勢が強まったことなどを背景に、投資対象の新興国の債券指数は概して下落しました。

（国内株式市況）

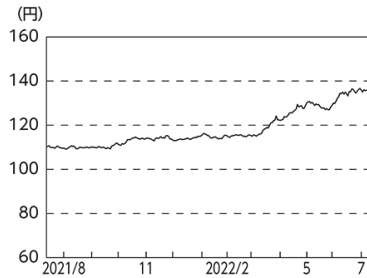
国内株式市場では、日経平均株価は期間の初めと比べて下落しました。

首相の退陣表明を受けて次期政権による経済対策が期待されたことや、衆議院議員選挙において与党自民党が絶対安定多数を単独で確保し安定的な政策運営が期待されたこと、米国長期金利の上昇を受けて円安／アメリカドル高基調となり輸出企業の業績改善が見込まれたことなどが株価の支援材料となったものの、南アフリカで確認された新型コロナウイルスの新たな変異株の感染拡大が懸念されたことや、FRBによる早期の金融引き締め観測が強まったこと、ロシアによるウクライナへの軍事侵攻が激化し、供給混乱を受けた原油などの資源の価格上昇による世界景気の悪化が警戒されたこと、中国における新型コロナウイルスの感染拡大を受けた主要都市でのロックダウン措置により、中国経済の先行きに対する懸念が高まったこと、市場予想を上回る米国のCPIの上昇を背景に、インフレが長期化しFRBによる金融引き締めペースが加速するとの見方が強まったことなどが下落要因となり、日経平均株価は下落しました。

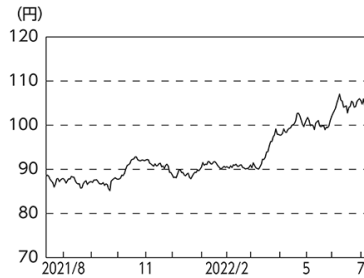
（為替市況）

期間中における主要通貨（対円）は、下記の推移となりました。

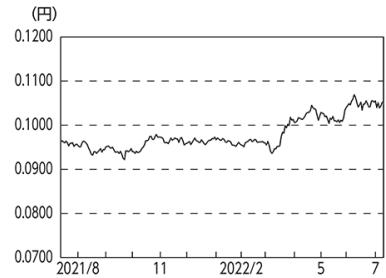
円／アメリカドルの推移



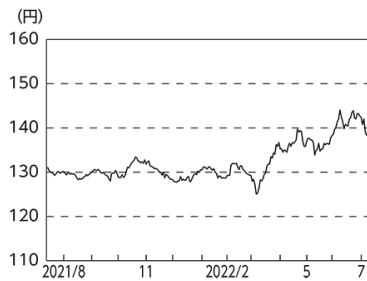
円／カナダドルの推移



円／韓国ウォンの推移



円／ユーロの推移



円／オーストラリアドルの推移



当ファンドのポートフォリオ

（当ファンド）

当ファンドは、「不動産等」、「債券」および「株式」の3つの異なる資産に分散投資を行ない、インカム収益の確保を図るとともに、安定した信託財産の成長をめざすファンドです。当ファンドでは、「不動産等」は「日本リートインデックスJ-REITマザーファンド」受益証券、「債券」は「海外債券インデックス（ヘッジなし）マザーファンド」受益証券および「高利回りソブリン債券インデックスファンド」受益証券、「株式」は「日本株式インデックス225マザーファンド」受益証券に投資を行ないました。

各資産への投資は、「不動産等」25%、「債券」50%、「株式」25%の基本組入比率をめどに行ないました。なお、「債券」の内訳としては、「海外債券インデックス（ヘッジなし）マザーファンド」15%、「高利回りソブリン債券インデックスファンド」35%をめどとしました。

（各投資対象資産）

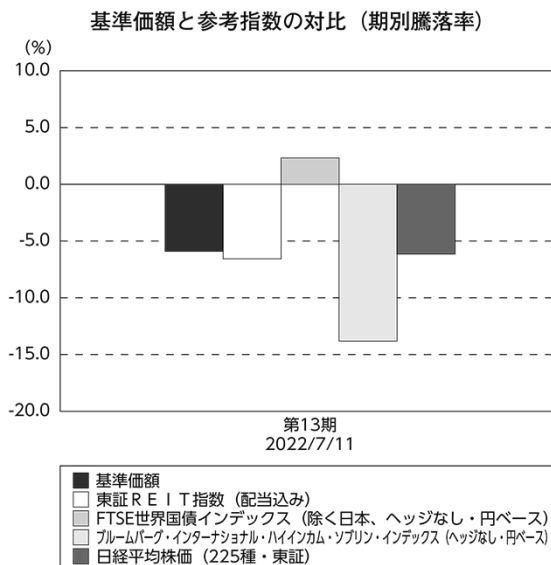
各投資対象資産の運用については、資産ごとに定めるベンチマークに連動する投資成果をめざして、ポートフォリオを構築し、運用を行ないました。ベンチマーク採用銘柄の入替えに対応するため、随時ポートフォリオの見直しなどを行なうとともに、組入比率を高位に維持しました。

資 産	投資対象先	基本組入比率	ベンチマーク
不 動 産	日本リートインデックスJ-REITマザーファンド	25%	東証REIT指数（配当込み）
債 券	海外債券インデックス（ヘッジなし）マザーファンド	15%	FTSE世界国債インデックス（除く日本、ヘッジなし・円ベース）
債 券	高利回りソブリン債券インデックスファンド	35%	ブルームバーグ・インターナショナル・ハイインカム・ソブリン・インデックス（ヘッジなし・円ベース）
株 式	日本株式インデックス225マザーファンド	25%	日経平均株価（225種・東証）

当ファンドのベンチマークとの差異

当ファンドは運用の目標となるベンチマークを設けておりません。

グラフは、当ファンドの基準価額と参考指数の騰落率です。



(注) 基準価額の騰落率は分配金（税込み）込みです。

(注) 東証 R E I T 指数（配当込み）、FTSE世界国債インデックス（除く日本、ヘッジなし・円ベース）、ブルームバーグ・インターナショナル・ハイインカム・ソブリン・インデックス（ヘッジなし・円ベース）および日経平均株価（225種・東証）は当ファンドの参考指数です。

分配金

分配金は、基準価額水準、市況動向などを勘案し、以下のとおりといたしました。なお、分配金に充当しなかった収益につきましては、信託財産内に留保し、運用の基本方針に基づいて運用いたします。

○分配原資の内訳

（単位：円、1万口当たり、税込み）

項 目	第13期
	2021年7月13日～ 2022年7月11日
当期分配金	—
（対基準価額比率）	—%
当期の収益	—
当期の収益以外	—
翌期繰越分配対象額	21,157

（注）対基準価額比率は当期分配金（税込み）の期末基準価額（分配金込み）に対する比率であり、ファンドの収益率とは異なります。

（注）当期の収益、当期の収益以外は小数点以下切捨てで算出しているため合計が当期分配金と一致しない場合があります。

（注）投資信託の計理上、「翌期繰越分配対象額」は当該決算期末時点の基準価額を上回る場合がありますが、実際には基準価額を超える額の分配金をお支払いすることはありません。

○今後の運用方針

（当ファンド）

引き続き、原則として「不動産等」、「債券」および「株式」の3つの異なる資産に分散投資を行ない、インカム収益の確保を図るとともに、安定した信託財産の成長をめざして運用を行ないます。「不動産等」は「日本リートインデックスJ-REITマザーファンド」受益証券、「債券」は「海外債券インデックス（ヘッジなし）マザーファンド」受益証券および「高利回りソブリン債券インデックスファンド」受益証券、「株式」は「日本株式インデックス225マザーファンド」受益証券に投資を行ないます。

各資産への投資は、「不動産等」25%、「債券」50%、「株式」25%の基本組入比率をめどに行ないます。また、原則としてあらかじめ設定する各資産の基本組入比率に修正（リバランス）することで調整を行なう方針です。なお、「債券」の内訳としては、「海外債券インデックス（ヘッジなし）マザーファンド」15%、「高利回りソブリン債券インデックスファンド」35%をめどとします。

（各投資対象資産）

各投資対象資産の運用については、資産ごとに定めるベンチマークに連動する投資成果をめざして、ポートフォリオを構築し、運用を行なう方針です。ベンチマーク採用銘柄の入替えに対応するため、随時ポートフォリオの見直しなどを行なうとともに、組入比率を高位に維持する方針です。

将来の市場環境の変動などにより、当該運用方針が変更される場合があります。

今後ともご愛顧賜りますよう、よろしくお願い申し上げます。

○1万口当たりの費用明細

(2021年7月13日～2022年7月11日)

項 目	当 期		項 目 の 概 要
	金 額	比 率	
(a) 信 託 報 酬	220	1.042	(a) 信託報酬＝期中の平均基準価額×信託報酬率
（ 投 信 会 社 ）	(93)	(0.439)	委託した資金の運用の対価
（ 販 売 会 社 ）	(116)	(0.548)	運用報告書など各種書類の送付、口座内でのファンドの管理、購入後の情報提供などの対価
（ 受 託 会 社 ）	(12)	(0.055)	運用財産の管理、投信会社からの指図の実行の対価
(b) 売 買 委 託 手 数 料	0	0.000	(b) 売買委託手数料＝期中の売買委託手数料÷期中の平均受益権口数 売買委託手数料は、有価証券等の売買の際、売買仲介人に支払う手数料
（ 株 式 ）	(0)	(0.000)	
（ 投 資 信 託 証 券 ）	(0)	(0.000)	
（ 先 物 ・ オ プ シ ョ ン ）	(0)	(0.000)	
(c) そ の 他 費 用	6	0.028	(c) その他費用＝期中のその他費用÷期中の平均受益権口数
（ 保 管 費 用 ）	(1)	(0.002)	保管費用は、海外における保管銀行等に支払う有価証券等の保管及び資金の送金・資産の移転等に要する費用
（ 監 査 費 用 ）	(1)	(0.004)	監査費用は、監査法人等に支払うファンドの監査に係る費用
（ 印 刷 費 用 ）	(5)	(0.021)	印刷費用は、法定開示資料の印刷に係る費用
合 計	226	1.070	
期中の平均基準価額は、21,118円です。			

(注) 期中の費用（消費税等のかかるものは消費税等を含む）は、追加・解約により受益権口数に変動があるため、簡便法により算出した結果です。

(注) 各金額は項目ごとに円未満は四捨五入してあります。

(注) 売買委託手数料およびその他費用は、このファンドが組み入れている親投資信託が支払った金額のうち、当ファンドに対応するものを含みます。

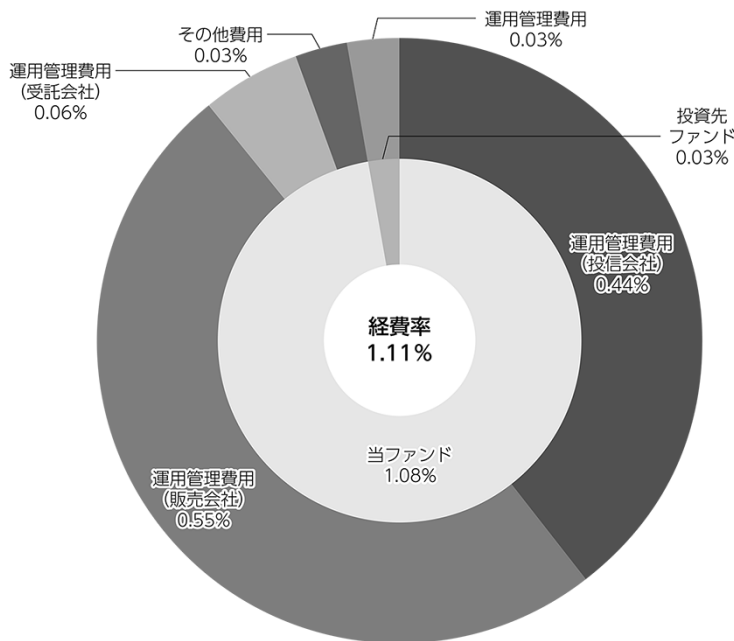
(注) 各比率は1万口当たりのそれぞれの費用金額（円未満の端数を含む）を期中の平均基準価額で除して100を乗じたもので、項目ごとに小数第3位未満は四捨五入してあります。

(注) この他にファンドが投資対象とする投資先においても信託報酬が発生する場合があります。

（参考情報）

○経費率（投資先ファンドの運用管理費用以外の費用を除く。）

期中の運用・管理にかかった費用の総額（原則として、募集手数料、売買委託手数料および有価証券取引税を除く。）を期中の平均受益権口数に期中の平均基準価額（1口当たり）を乗じた数で除した経費率（年率）は1.11%です。



(単位: %)

経費率(①+②)	1.11
①当ファンドの費用の比率	1.08
②投資先ファンドの運用管理費用の比率	0.03

(注) 当ファンドの費用は1万口当たりの費用明細において用いた簡便法により算出したものです。

(注) 各費用は、原則として、募集手数料、売買委託手数料および有価証券取引税を含みません。

(注) 各比率は、年率換算した値です。

(注) 投資先ファンドとは、当ファンドが組み入れている投資信託証券（親投資信託を除く。）です。

(注) 当ファンドの費用は、親投資信託が支払った費用を含み、投資先ファンドが支払った費用を含みません。

(注) 当ファンドの費用と投資先ファンドの費用は、計上された期間が異なる場合があります。

(注) 投資先ファンドには運用管理費用以外の費用がある場合がありますが、上記には含まれておりません。

(注) 上記の前提条件で算出したものです。このため、これらの値はあくまでも参考であり、実際に発生した費用の比率とは異なります。

○売買及び取引の状況

(2021年7月13日～2022年7月11日)

投資信託証券

銘 柄		買 付		売 付	
		口 数	金 額	口 数	金 額
国内	高利回りソブリン債券インデックスファンド	千口 4,574,256	千円 3,403,510	千口 -	千円 -

(注) 金額は受け渡し代金。

親投資信託受益証券の設定、解約状況

銘 柄		設 定		解 約	
		口 数	金 額	口 数	金 額
		千口	千円	千口	千円
	日本リートインデックスJ-REITマザーファンド	39,948	102,823	124,036	323,015
	海外債券インデックス(ヘッジなし)マザーファンド	13,359	34,081	98,085	248,514
	日本株式インデックス225マザーファンド	57,186	163,113	93,268	281,933

○株式売買比率

(2021年7月13日～2022年7月11日)

株式売買金額の平均組入株式時価総額に対する割合

項 目	当 期	
	日本株式インデックス225マザーファンド	
(a) 期中の株式売買金額	14,795,979千円	
(b) 期中の平均組入株式時価総額	84,750,699千円	
(c) 売買高比率 (a) / (b)	0.17	

(注) (b)は各月末現在の組入株式時価総額の平均。

○利害関係人との取引状況等

(2021年7月13日～2022年7月11日)

利害関係人の発行する有価証券等

<財産3分法ファンド（不動産・債券・株式）資産成長型>

該当事項はございません。

<日本リートインデックスJ-REITマザーファンド>

該当事項はございません。

<海外債券インデックス（ヘッジなし）マザーファンド>

該当事項はございません。

<日本株式インデックス225マザーファンド>

種 類	買 付 額	売 付 額	当 期 末 保 有 額
	百万円	百万円	百万円
株式	0.4201	5	43

利害関係人とは、投資信託及び投資法人に関する法律第11条第1項に規定される利害関係人であり、当ファンドに係る利害関係人とは三井住友トラスト・ホールディングス株式会社です。

○第一種金融商品取引業、第二種金融商品取引業又は商品取引受託業務を兼業している委託会社の自己取引状況 (2021年7月13日～2022年7月11日)

該当事項はございません。また委託会社に売買委託手数料は支払われておりません。

○自社による当ファンドの設定・解約状況

(2021年7月13日～2022年7月11日)

該当事項はございません。

○組入資産の明細

(2022年7月11日現在)

ファンド・オブ・ファンズが組入れた邦貨建ファンドの明細

銘 柄	期首(前期末)	当 期 末	
	口 数	口 数	評 価 額 比 率
	千口	千口	千円 %
高利回りソブリン債券インデックスファンド	4,135,182	8,709,438	4,662,162 32.9
合 計	4,135,182	8,709,438	4,662,162 32.9

(注) 比率は、純資産総額に対する評価額の割合です。

親投資信託残高

銘柄	期首(前期末)	当 期 末	
	口 数	口 数	評 価 額
	千口	千口	千円
日本リートインデックスJ-REITマザーファンド	1,469,572	1,385,485	3,542,824
海外債券インデックス（ヘッジなし）マザーファンド	908,020	823,294	2,147,727
日本株式インデックス225マザーファンド	1,286,250	1,250,168	3,511,224

(注) 各親投資信託の2022年7月11日現在の受益権総口数は、以下の通りです。

- ・日本リートインデックスJ-REITマザーファンド 24,138,087千口
- ・日本株式インデックス225マザーファンド 27,997,108千口
- ・海外債券インデックス（ヘッジなし）マザーファンド 59,351,155千口

○投資信託財産の構成

(2022年7月11日現在)

項 目	当 期 末	
	評 価 額	比 率
	千円	%
投資信託受益証券	4,662,162	32.7
日本リートインデックスJ-REITマザーファンド	3,542,824	24.8
海外債券インデックス（ヘッジなし）マザーファンド	2,147,727	15.1
日本株式インデックス225マザーファンド	3,511,224	24.6
コール・ローン等、その他	402,221	2.8
投資信託財産総額	14,266,158	100.0

(注) 比率は、投資信託財産総額に対する割合です。

(注) 海外債券インデックス（ヘッジなし）マザーファンドにおいて、当期末における外貨建純資産（154,804,485千円）の投資信託財産総額（154,903,605千円）に対する比率は99.9%です。

(注) 外貨建資産は、期末の時価をわが国の対顧客電信売買相場の仲値により邦貨換算したものです。1アメリカドル=136.47円、1カナダドル=105.35円、1メキシコペソ=6.6701円、1ユーロ=138.59円、1イギリスポンド=163.89円、1スウェーデンクローナ=12.92円、1ノルウェークローネ=13.51円、1デンマーククローネ=18.62円、1ポーランドズロチ=29.0529円、1オーストラリアドル=93.35円、1シンガポールドル=97.49円、1マレーシアリンギット=30.8302円、1中国人民元=20.3807円、1イスラエルシェケル=39.3236円。

○資産、負債、元本及び基準価額の状況（2022年7月11日現在）

○損益の状況（2021年7月13日～2022年7月11日）

項 目	当 期 末
	円
(A) 資産	14,266,158,033
コール・ローン等	402,001,506
投資信託受益証券(評価額)	4,662,162,680
日本リートインデックスJ-REITマザーファンド(評価額)	3,542,824,473
海外債券インデックス(ヘッジなし)マザーファンド(評価額)	2,147,727,537
日本株式インデックス225マザーファンド(評価額)	3,511,224,580
未収入金	217,257
(B) 負債	79,630,219
未払金	303,867
未払解約金	2,662,980
未払信託報酬	73,213,494
未払利息	72
その他未払費用	3,449,806
(C) 純資産総額(A-B)	14,186,527,814
元本	6,900,389,600
次期繰越損益金	7,286,138,214
(D) 受益権総口数	6,900,389,600口
1万口当たり基準価額(C/D)	20,559円

項 目	当 期
	円
(A) 配当等収益	3,084,723,452
受取配当金	3,084,776,101
支払利息	△ 52,649
(B) 有価証券売買損益	△3,734,217,268
売買益	419,374,010
売買損	△4,153,591,278
(C) 信託報酬等	△ 156,380,623
(D) 当期損益金(A+B+C)	△ 805,874,439
(E) 前期繰越損益金	1,731,881,102
(F) 追加信託差損益金	6,360,131,551
(配当等相当額)	(8,869,423,363)
(売買損益相当額)	(△2,509,291,812)
(G) 計(D+E+F)	7,286,138,214
(H) 収益分配金	0
次期繰越損益金(G+H)	7,286,138,214
追加信託差損益金	6,360,131,551
(配当等相当額)	(8,871,924,548)
(売買損益相当額)	(△2,511,792,997)
分配準備積立金	5,727,583,167
繰越損益金	△4,801,576,504

(注) 当ファンドの期首元本額は7,040,114,785円、期中追加設定元本額は1,558,463,307円、期中一部解約元本額は1,698,188,492円です。

(注) 1口当たり純資産額は2.0559円です。

(注) 損益の状況の中で(B)有価証券売買損益は期末の評価換えによるものを含みます。

(注) 損益の状況の中で(C)信託報酬等には信託報酬に対する消費税等相当額を含めて表示しています。

(注) 損益の状況の中で(F)追加信託差損益金とあるのは、信託の追加設定の際、追加設定をした価額から元本を差し引いた差額分をいいます。

(注) 分配金の計算過程(2021年7月13日～2022年7月11日)は以下の通りです。

項 目	2021年7月13日～ 2022年7月11日
a. 配当等収益(経費控除後)	3,173,287,693円
b. 有価証券売買等損益(経費控除後・繰越欠損金補填後)	0円
c. 信託約款に定める収益調整金	8,871,924,548円
d. 信託約款に定める分配準備積立金	2,554,295,474円
e. 分配対象収益(a+b+c+d)	14,599,507,715円
f. 分配対象収益(1万口当たり)	21,157円
g. 分配金	0円

上記各資産の評価基準及び評価方法、また収益及び費用の計上区分等については、法律及び諸規則に基づき、一般に公正妥当と認められる企業会計の基準に準拠して評価計上処理しています。

○分配金のお知らせ

1 万口当たり分配金（税込み）	0円
-----------------	----

○お知らせ

約款変更について

2021年7月13日から2022年7月11日までの期間に実施いたしました約款変更はございません。

当ファンドの主要投資対象先の直近の運用状況について、法令および諸規則に基づき、次ページ以降にご報告申し上げます。

日本リートインデックスJ-REITマザーファンド

運用報告書

第17期（決算日 2022年6月15日）
 (2021年6月16日～2022年6月15日)

当ファンドの仕組みは次の通りです。

信託期間	2005年6月30日から原則無期限です。
運用方針	わが国の金融商品取引所に上場されている不動産投資信託に投資を行ない、「東証REIT指数（配当込み）」と連動する投資成果を目標として運用を行ないます。
主要運用対象	わが国の金融商品取引所に上場されている不動産投資信託を主要投資対象とします。
組入制限	投資信託証券、短期社債等、コマーシャル・ペーパーおよび指定金銭信託以外の有価証券への直接投資は行ないません。 外貨建資産への投資は行ないません。

ファンド概要

主として、東京証券取引所に上場されている不動産投資信託に投資を行ない、「東証REIT指数（配当込み）」に連動した投資成果をめざします。

不動産投資信託の組入比率は、高位を維持することを基本とします。

ただし、市況動向に急激な変化が生じたとき、ならびに残存信託期間、残存元本が運用に支障をきたす水準となったときなどやむを得ない事情が発生した場合には、上記のような運用ができない場合があります。

日興アセットマネジメント

<936464>

【運用報告書の表記について】

・原則として、各表の数量、金額の単位未満は切捨て、比率は四捨五入で表記しておりますので、表中の個々の数字の合計が合計欄の値とは一致しないことがあります。ただし、単位未満の数値については小数を表記する場合があります。

○最近5期の運用実績

決算期	基準価額		東証REIT指数(配当込み)		投資信託 組入比率	純資産額
	期騰落	中率	(ベンチマーク) 期騰落	中率		
	円	%		%	%	百万円
13期(2018年6月15日)	19,343	3.8	3,398.25	3.8	98.9	7,325
14期(2019年6月17日)	22,341	15.5	3,934.65	15.8	99.4	27,572
15期(2020年6月15日)	19,644	△12.1	3,448.87	△12.3	98.6	120,656
16期(2021年6月15日)	26,874	36.8	4,720.99	36.9	99.0	81,728
17期(2022年6月15日)	24,402	△9.2	4,278.73	△9.4	96.7	58,945

○当期中の基準価額と市況等の推移

年月日	基準価額		東証REIT指数(配当込み)		投資信託 組入比率
	騰落	率	(ベンチマーク) 騰落	率	
(期首) 2021年6月15日	円	%		%	%
6月末	26,874	—	4,720.99	—	99.0
7月末	26,939	0.2	4,732.24	0.2	98.7
8月末	27,135	1.0	4,767.40	1.0	98.8
9月末	27,068	0.7	4,755.00	0.7	98.5
10月末	26,231	△2.4	4,605.71	△2.4	98.5
11月末	26,541	△1.2	4,660.54	△1.3	98.4
12月末	25,471	△5.2	4,470.13	△5.3	98.8
2022年1月末	26,343	△2.0	4,624.94	△2.0	98.8
2月末	24,920	△7.3	4,372.24	△7.4	95.3
3月末	24,200	△10.0	4,243.65	△10.1	98.2
4月末	25,847	△3.8	4,536.64	△3.9	98.4
5月末	25,547	△4.9	4,483.12	△5.0	98.6
(期末) 2022年6月15日	26,006	△3.2	4,563.32	△3.3	98.8
	24,402	△9.2	4,278.73	△9.4	96.7

(注) 騰落率は期首比です。

○運用経過

(2021年6月16日～2022年6月15日)

基準価額の推移

期間の初め26,874円の基準価額は、期間末に24,402円となり、騰落率は△9.2%となりました。

基準価額の変動要因

期間中、基準価額に影響した主な要因は以下の通りです。

<値上がり要因>

- ・新型コロナウイルスのワクチン接種が進展し、経済活動の本格的な回復への期待が高まったこと。
- ・日銀が、特定の年限の国債を固定金利で無制限に買入れる指値オペを実施し、国内長期金利の上昇を抑制したこと。

<値下がり要因>

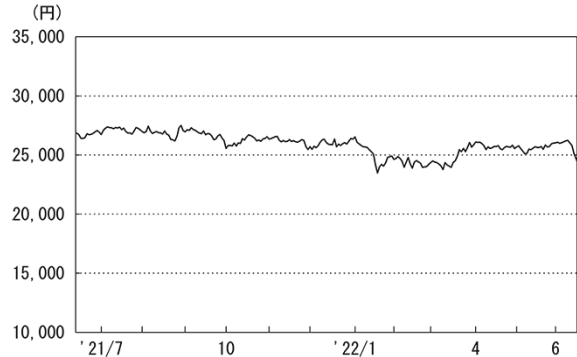
- ・オフィスビル市況の先行き不透明感が広がったこと。
- ・米国の金融引き締めペースの加速が警戒されたこと。

(国内不動産投資信託市況)

国内不動産投資信託市場では、東証REIT指数(配当込み)は期間の初めと比べて下落しました。

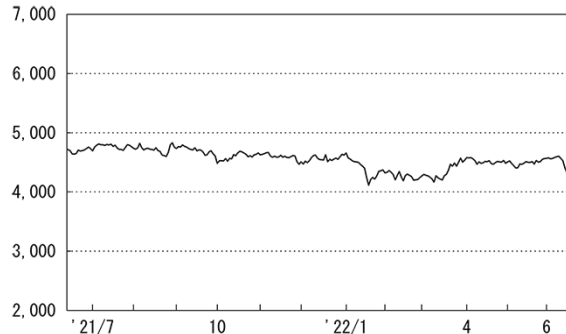
新型コロナウイルスのワクチン接種が進展し経済活動の正常化への期待が高まったことや、前首相の退陣表明を受けた新政権による経済対策への期待、日銀が、特定の年限の国債を固定金利で無制限に買入れる指値オペを実施し、国内長期金利の上昇を抑制したことなどがREIT価格の支援材料となったものの、オフィスビル市況の先行き不透明感が広がったことや、米国連邦公開市場委員会(FOMC)にて量的金融緩和縮小の2021年内開始と利上げ時期の前倒しが示唆されたこと、米国の金融引き締めペースの加速が警戒され、国内の株式市場が下落し長期金利が上昇したこと、ロシア軍のウクライナ侵攻を受けた地政学的リスクの高まりから投資家のリスク回避姿勢が強まったことなどがREIT価格の重しとなり、東証REIT指数(配当込み)は下落しました。

基準価額の推移



期首	期中高値	期中安値	期末
2021/06/15	2021/08/30	2022/01/20	2022/06/15
26,874円	27,499円	23,478円	24,402円

東証REIT指数(配当込み)の推移



ポートフォリオ

東京証券取引所に上場されている不動産投資信託に投資を行ない、ベンチマークである「東証REIT指数（配当込み）」の動きに連動する投資成果をめざすため、組入比率を高位に維持し、「東証REIT指数」と同じような個別銘柄の時価構成比を持つポートフォリオを構築して運用を行ないました。また、不動産投資信託の新規上場など「東証REIT指数」の採用銘柄に追加・変更があった場合は、基本的に「東証REIT指数」への追加・変更タイミングに応じて対象不動産投資信託の売買を実施しました。

当ファンドのベンチマークとの差異

期間中における基準価額は、9.2%の値下がりとなり、ベンチマークである「東証REIT指数（配当込み）」の下落率9.4%を概ね0.2%上回りました。

ベンチマークとの差異における主な要因は以下の通りです。

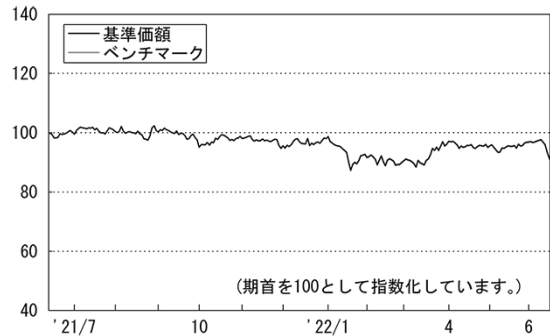
<プラス要因>

- ・信託財産留保額の計上が影響したこと。

<マイナス要因>

- ・売買委託手数料などの諸費用が発生したこと。

基準価額とベンチマーク（指数化）の推移



○今後の運用方針

引き続き、これまでの運用方針を継続します。主として、東京証券取引所に上場されている不動産投資信託に投資を行ない、ベンチマークである「東証REIT指数（配当込み）」の動きに連動する投資成果をめざすため、原則として「東証REIT指数」と同じような個別銘柄の時価構成比を持つポートフォリオを構築する方針です。不動産投資信託の新規上場など「東証REIT指数」の採用銘柄に追加・変更があった場合は、基本的に「東証REIT指数」への追加・変更タイミングに応じて対象不動産投資信託の売買を実施する方針です。また、不動産投資信託の組入比率は原則として高位に保ち、「東証REIT指数（配当込み）」との連動性を維持するように努めます。

将来の市場環境の変動などにより、当該運用方針が変更される場合があります。

○1万口当たりの費用明細

(2021年6月16日～2022年6月15日)

項 目	当 期		項 目 の 概 要
	金 額	比 率	
(a) 売 買 委 託 手 数 料 (投 資 信 託 証 券)	円 0 (0)	% 0.000 (0.000)	(a) 売買委託手数料＝期中の売買委託手数料÷期中の平均受益権口数 売買委託手数料は、有価証券等の売買の際、売買仲介人に支払う手数料
合 計	0	0.000	
期中の平均基準価額は、26,020円です。			

(注) 各金額は項目ごとに円未満は四捨五入してあります。

(注) 各比率は1万口当たりのそれぞれの費用金額（円未満の端数を含む）を期中の平均基準価額で除して100を乗じたもので、項目ごとに小数第3位未満は四捨五入してあります。

○売買及び取引の状況

(2021年6月16日～2022年6月15日)

投資信託証券

銘柄	柄	買 付		売 付	
		口 数	金 額	口 数	金 額
		口	千円	口	千円
	エスコンジャパンリート投資法人 投資証券	305	45,983	342	45,713
	サンケイリアルエステート投資法人 投資証券	569	73,408	541	58,920
	S O S i L A物流リート投資法人 投資証券	1,483	250,009	770	120,707
	東海道リート投資法人 投資証券	544	61,580	125	13,976
	日本アコモデーションファンド投資法人 投資証券	109	68,790	622	394,737
	森ヒルズリート投資法人 投資証券	370	55,692	2,122	312,876
	産業ファンド投資法人 投資証券	447	90,820	2,529	480,263
	アドバンス・レジデンス投資法人 投資証券	570	207,759	1,718	592,597
	ケネディクス・レジデンシャル・ネクスト投資法人 投資証券	419	84,558	1,253	262,166
	アクティブピア・プロパティーズ投資法人 投資証券	378	166,929	954	402,427
	GLP投資法人 投資証券	1,518	287,267	5,571	983,739
	コンフォリア・レジデンシャル投資法人 投資証券	141	45,878	729	239,152
国	日本プロロジスリート投資法人 投資証券	850	316,474	2,915	1,034,521
	星野リゾート・リート投資法人 投資証券	142	94,774	285	190,947
	Oneリート投資法人 投資証券	174	51,069	310	90,037
	イオンリート投資法人 投資証券	1,372	212,104	2,005	297,359
	ヒューリックリート投資法人 投資証券	911	161,869	1,583	259,304
	日本リート投資法人 投資証券	96	39,414	671	267,843
	インバスコ・オフィス・ジュリート投資法人 投資証券	55	1,246	44,338	1,005,523
	積水ハウス・リート投資法人 投資証券	1,565	131,071	5,452	444,030
	トーセイ・リート投資法人 投資証券	65	8,509	464	62,238
	ケネディクス商業リート投資法人 投資証券	125	34,809	712	195,876
	ヘルスケア&メディカル投資法人 投資証券	220	30,922	366	56,671
	サムティ・レジデンシャル投資法人 投資証券	285	37,006	387	47,871
	野村不動産マスターファンド投資法人 投資証券	1,014	163,925	5,853	944,779
内	いちごホテルリート投資法人 投資証券	52	4,414	365	31,975
	ラサールロジポート投資法人 投資証券	385	72,032	2,115	378,470
	スターアシア不動産投資法人 投資証券	769	46,032	2,274	136,396
	マリモ地方創生リート投資法人 投資証券	184	24,203	196	25,769
	三井不動産ロジスティクスパーク投資法人 投資証券	297	177,841	574	320,210
	大江戸温泉リート投資法人 投資証券	49	3,535	291	20,658
	投資法人みらい 投資証券	1,157	60,425	2,055	103,471
	森トラスト・ホテルリート投資法人 投資証券	178	24,032	403	50,623
	三菱地所物流リート投資法人 投資証券	312	139,420	475	220,172
	CREロジスティクスファンド投資法人 投資証券	548	115,299	658	131,682
	ザイマックス・リート投資法人 投資証券	148	17,027	333	40,408
	タカラレーベン不動産投資法人 投資証券	711	82,869	647	75,532
	アドバンス・ロジスティクス投資法人 投資証券	123	20,460	692	107,673
	日本ビルファンド投資法人 投資証券	556	376,143	2,020	1,382,474
	ジャパンリアルエステイト投資法人 投資証券	313	204,476	1,809	1,158,795

銘柄		買付		売付	
		口数	金額	口数	金額
国内	日本都市ファンド投資法人 投資証券	1,589	159,101	8,690	879,095
	オリックス不動産投資法人 投資証券	626	112,805	3,608	648,178
	日本プライムリアルティ投資法人 投資証券	551	222,744	1,151	453,988
	NTT都市開発リート投資法人 投資証券	660	99,523	1,709	258,933
	東急リアル・エステート投資法人 投資証券	211	39,969	1,214	227,504
	グローバル・ワン不動産投資法人 投資証券	208	24,525	1,298	146,328
	ユナイテッド・アーバン投資法人 投資証券	1,286	192,759	3,871	546,153
	森トラス総合リート投資法人 投資証券	224	31,971	1,293	184,454
	インヴィンシブル投資法人 投資証券	2,513	105,395	7,566	306,396
	フロンティア不動産投資法人 投資証券	207	104,343	602	296,522
	平和不動産リート投資法人 投資証券	394	58,313	1,167	173,578
	日本ロジスティクスファンド投資法人 投資証券	340	108,122	1,204	384,305
	福岡リート投資法人 投資証券	161	26,549	935	153,499
	ケネディクス・オフィス投資法人 投資証券	97	67,516	560	392,569
	いちごオフィスリート投資法人 投資証券	258	22,084	1,484	127,847
	大和証券オフィス投資法人 投資証券	67	47,703	395	286,105
	阪急阪神リート投資法人 投資証券	142	22,306	818	123,948
	スターツプロシード投資法人 投資証券	49	11,345	282	65,752
	大和ハウスリート投資法人 投資証券	883	288,553	2,609	838,056
	ジャパン・ホテル・リート投資法人 投資証券	961	58,596	6,647	420,657
大和証券リビング投資法人 投資証券	423	47,778	2,128	242,663	
ジャパンエクセレント投資法人 投資証券	280	37,627	1,726	228,099	
合 計	31,639	5,979,726	148,481	20,373,241	

(注) 金額は受け渡し代金。

○利害関係人との取引状況等

(2021年6月16日～2022年6月15日)

該当事項はございません。

利害関係人とは、投資信託及び投資法人に関する法律第11条第1項に規定される利害関係人です。

○第一種金融商品取引業、第二種金融商品取引業又は商品取引受託業務を兼業している委託会社の自己取引状況 (2021年6月16日～2022年6月15日)

該当事項はございません。また委託会社に売買委託手数料は支払われておりません。

○組入資産の明細

(2022年6月15日現在)

国内投資信託証券

銘柄	期首(前期末)		当 期 末		
	口 数	口 数	口 数	評 価 額	比 率
		口	口	千円	%
エスコンジャパンリート投資法人 投資証券	1,139	1,102	1,166	141,166	0.2
サンケイリアルエステート投資法人 投資証券	1,705	1,733	1,733	166,194	0.3
S O S i L A物流リート投資法人 投資証券	1,832	2,545	2,545	360,881	0.6
東海道リート投資法人 投資証券	—	419	419	48,436	0.1
日本アコモデーションファンド投資法人 投資証券	2,402	1,889	1,889	1,210,849	2.1
森ヒルズリート投資法人 投資証券	8,186	6,434	6,434	927,782	1.6
産業ファンド投資法人 投資証券	9,850	7,768	7,768	1,336,096	2.3
アドバンス・レジデンス投資法人 投資証券	6,619	5,471	5,471	1,830,049	3.1
ケネディクス・レジデンシャル・ネクスト投資法人 投資証券	4,749	3,915	3,915	791,221	1.3
アクティビア・プロパティーズ投資法人 投資証券	3,492	2,916	2,916	1,148,904	1.9
G L P投資法人 投資証券	21,775	17,722	17,722	2,732,732	4.6
コンフォリア・レジデンシャル投資法人 投資証券	3,133	2,545	2,545	815,672	1.4
日本プロロジスリート投資法人 投資証券	11,017	8,952	8,952	2,846,736	4.8
星野リゾート・リート投資法人 投資証券	1,060	917	917	605,220	1.0
O n e リート投資法人 投資証券	1,086	950	950	247,760	0.4
イオンリート投資法人 投資証券	7,068	6,435	6,435	940,153	1.6
ヒューリックリート投資法人 投資証券	5,777	5,105	5,105	785,149	1.3
日本リート投資法人 投資証券	2,263	1,688	1,688	605,148	1.0
インバスコ・オフィス・ジェイリート投資法人 投資証券	44,283	—	—	—	—
積水ハウス・リート投資法人 投資証券	20,496	16,609	16,609	1,253,979	2.1
トーセイ・リート投資法人 投資証券	1,542	1,143	1,143	145,503	0.2
ケネディクス商業リート投資法人 投資証券	2,772	2,185	2,185	574,218	1.0
ヘルスケア&メディカル投資法人 投資証券	1,486	1,340	1,340	201,134	0.3
サムティ・レジデンシャル投資法人 投資証券	1,341	1,239	1,239	161,937	0.3
野村不動産マスターファンド投資法人 投資証券	22,534	17,695	17,695	2,824,122	4.8
いちごホテルリート投資法人 投資証券	1,219	906	906	80,905	0.1
ラサールロジポート投資法人 投資証券	8,429	6,699	6,699	1,113,373	1.9
スターアジア不動産投資法人 投資証券	7,160	5,655	5,655	333,645	0.6
マリモ地方創生リート投資法人 投資証券	653	641	641	85,637	0.1
三井不動産ロジスティクスパーク投資法人 投資証券	2,432	2,155	2,155	1,090,430	1.8
大江戸温泉リート投資法人 投資証券	1,125	883	883	58,807	0.1
投資法人みらい 投資証券	7,526	6,628	6,628	319,469	0.5
森トラスト・ホテルリート投資法人 投資証券	1,509	1,284	1,284	156,519	0.3
三菱地所物流リート投資法人 投資証券	1,753	1,590	1,590	686,880	1.2
C R E ロジスティクスファンド投資法人 投資証券	2,229	2,119	2,119	401,550	0.7
ザイマックス・リート投資法人 投資証券	1,068	883	883	108,079	0.2
タカラレーベン不動産投資法人 投資証券	2,094	2,158	2,158	242,775	0.4
アドバンス・ロジスティクス投資法人 投資証券	2,703	2,134	2,134	315,832	0.5
日本ビルファンド投資法人 投資証券	7,843	6,379	6,379	4,293,067	7.3
ジャパンリアルエステイト投資法人 投資証券	6,968	5,472	5,472	3,299,616	5.6
日本都市ファンド投資法人 投資証券	34,709	27,608	27,608	2,788,408	4.7
オリックス不動産投資法人 投資証券	13,884	10,902	10,902	1,908,940	3.2

銘 柄	期首(前期末)		当 期 末		
	口 数	口 数	口 数	評 価 額	比 率
		口	口	千円	%
日本プライムリアルティ投資法人 投資証券	4,339	3,739	1,450,732	2.5	
N T T都市開発リート投資法人 投資証券	6,294	5,245	750,559	1.3	
東急リアル・エステート投資法人 投資証券	4,672	3,669	674,362	1.1	
グローバル・ワン不動産投資法人 投資証券	4,839	3,749	386,896	0.7	
ユナイテッド・アーバン投資法人 投資証券	14,903	12,318	1,662,930	2.8	
森トラスト総合リート投資法人 投資証券	4,980	3,911	529,549	0.9	
インヴィンシブル投資法人 投資証券	29,137	24,084	923,621	1.6	
フロンティア不動産投資法人 投資証券	2,313	1,918	966,672	1.6	
平和不動産リート投資法人 投資証券	4,503	3,730	517,351	0.9	
日本ロジスティクスファンド投資法人 投資証券	4,553	3,689	1,130,678	1.9	
福岡リート投資法人 投資証券	3,604	2,830	454,215	0.8	
ケネディクス・オフィス投資法人 投資証券	2,156	1,693	1,061,511	1.8	
いちごオフィスリート投資法人 投資証券	5,710	4,484	363,204	0.6	
大和証券オフィス投資法人 投資証券	1,485	1,157	749,736	1.3	
阪急阪神リート投資法人 投資証券	3,148	2,472	352,012	0.6	
スターツプロシード投資法人 投資証券	1,085	852	196,130	0.3	
大和ハウスリート投資法人 投資証券	9,942	8,216	2,382,640	4.0	
ジャパン・ホテル・リート投資法人 投資証券	22,449	16,763	1,022,543	1.7	
大和証券リビング投資法人 投資証券	9,099	7,394	823,691	1.4	
ジャパンエクセレント投資法人 投資証券	6,466	5,020	610,432	1.0	
合 計	口 数 ・ 金 額	436,588	319,746	56,994,452	
	銘 柄 数 < 比 率 >	61	61	< 96.7% >	

(注) 比率は、純資産総額に対する評価額の割合です。

(注) 上記投資信託証券の「エスコンジャパンリート投資法人 投資証券」、「S O S i L A物流リート投資法人 投資証券」、「日本アコモデーションファンド投資法人 投資証券」、「森ヒルズリート投資法人 投資証券」、「産業ファンド投資法人 投資証券」、「アドバンス・レジデンス投資法人 投資証券」、「ケネディクス・レジデンシャル・ネクスト投資法人 投資証券」、「アクティビア・プロパティーズ投資法人 投資証券」、「日本プロロジスリート投資法人 投資証券」、「O n e リート投資法人 投資証券」、「イオンリート投資法人 投資証券」、「インベスコ・オフィス・ジェイリート投資法人 投資証券」、「ヘルスケア&メディカル投資法人 投資証券」、「ラサールロジポート投資法人 投資証券」、「スターアジア不動産投資法人 投資証券」、「マリモ地方創生リート投資法人 投資証券」、「三井不動産ロジスティクスパーク投資法人 投資証券」、「大江戸温泉リート投資法人 投資証券」、「森トラスト・ホテルリート投資法人 投資証券」、「タカラレーベン不動産投資法人 投資証券」、「アドバンス・ロジスティクス投資法人 投資証券」、「日本ビルファンド投資法人 投資証券」、「ジャパンリアルエステイト投資法人 投資証券」、「日本都市ファンド投資法人 投資証券」、「オリックス不動産投資法人 投資証券」、「N T T都市開発リート投資法人 投資証券」、「東急リアル・エステート投資法人 投資証券」、「ユナイテッド・アーバン投資法人 投資証券」、「森トラスト総合リート投資法人 投資証券」、「インヴィンシブル投資法人 投資証券」、「フロンティア不動産投資法人 投資証券」、「平和不動産リート投資法人 投資証券」、「日本ロジスティクスファンド投資法人 投資証券」、「福岡リート投資法人 投資証券」、「ケネディクス・オフィス投資法人 投資証券」、「大和証券オフィス投資法人 投資証券」、「スターツプロシード投資法人 投資証券」、「大和ハウスリート投資法人 投資証券」、「ジャパン・ホテル・リート投資法人 投資証券」につきましては、委託会社の利害関係人等（投資信託及び投資法人に関する法律第11条第1項に規定される法人等）である三井住友信託銀行株式会社が投資法人の一般事務受託会社等になっています。また、「日本ロジスティクスファンド投資法人 投資証券」の資産運用会社である「三井物産ロジスティクス・パートナーズ株式会社」は、委託会社の利害関係人等です。

○投資信託財産の構成

(2022年6月15日現在)

項 目	当 期 末	
	評 価 額	比 率
	千円	%
投資証券	56,994,452	96.7
コール・ローン等、その他	1,954,725	3.3
投資信託財産総額	58,949,177	100.0

(注) 比率は、投資信託財産総額に対する割合です。

○資産、負債、元本及び基準価額の状況 (2022年6月15日現在)

項 目	当 期 末
	円
(A) 資産	58,949,177,745
コール・ローン等	359,639,108
投資証券(評価額)	56,994,452,900
未収入金	1,276,789,350
未収配当金	318,296,387
(B) 負債	4,039,746
未払解約金	4,039,590
未払利息	156
(C) 純資産総額(A-B)	58,945,137,999
元本	24,155,988,864
次期繰越損益金	34,789,149,135
(D) 受益権総口数	24,155,988,864口
1万円当たり基準価額(C/D)	24,402円

(注) 当ファンドの期首元本額は30,411,438,906円、期中追加設定元本額は1,171,229,295円、期中一部解約元本額は7,426,679,337円です。

(注) 2022年6月15日現在の元本の内訳は以下の通りです。

- ・グローバル3倍3分法ファンド(適格機関投資家向け) 19,994,005,194円
- ・世界の財産3分法ファンド(不動産・債券・株式)毎月分配型 2,382,747,719円
- ・財産3分法ファンド(不動産・債券・株式)資産成長型 1,379,342,070円
- ・財産3分法(適格機関投資家専用) 252,274,160円
- ・インデックス・アセットバランス・オープン(適格機関投資家向け) 147,619,721円

(注) 1口当たり純資産額は2,4402円です。

上記各資産の評価基準及び評価方法、また収益及び費用の計上区分等については、法律及び諸規則に基づき、一般に公正妥当と認められる企業会計の基準に準拠して評価計上し処理しています。

○お知らせ

約款変更について

2021年6月16日から2022年6月15日までの期間に実施いたしました約款変更はございません。

○損益の状況 (2021年6月16日～2022年6月15日)

項 目	当 期
	円
(A) 配当等収益	2,622,645,611
受取配当金	2,622,711,871
その他収益金	541
支払利息	△ 66,801
(B) 有価証券売買損益	△ 9,520,910,316
売買益	97,797,136
売買損	△ 9,618,707,452
(C) 当期損益金(A+B)	△ 6,898,264,705
(D) 前期繰越損益金	51,317,137,480
(E) 追加信託差損益金	1,824,355,167
(F) 解約差損益金	△11,454,078,807
(G) 計(C+D+E+F)	34,789,149,135
次期繰越損益金(G)	34,789,149,135

(注) 損益の状況の中で(B)有価証券売買損益は期末の評価換えによるものを含みます。

(注) 損益の状況の中で(E)追加信託差損益金とあるのは、信託の追加設定の際、追加設定をした価額から元本を差し引いた差額分をいいます。

(注) 損益の状況の中で(F)解約差損益金とあるのは、中途解約の際、元本から解約価額を差し引いた差額分をいいます。

海外債券インデックス（ヘッジなし）マザーファンド

運用報告書

第23期（決算日 2021年10月26日）
（2020年10月27日～2021年10月26日）

当ファンドの仕組みは次の通りです。

信託期間	1998年10月30日から原則無期限です。
運用方針	世界の主要国の債券市場の動きをとらえることを目標に、「FTSE世界国債インデックス(除く日本、ヘッジなし・円ベース)」に連動する投資成果をめざして運用を行ないます。
主要運用対象	内外の公社債を主要投資対象とします。
組入制限	外貨建資産への投資割合には、制限を設けません。

ファンド概要

主として世界各国の債券に投資し、「FTSE世界国債インデックス(除く日本、ヘッジなし・円ベース)」の動きに連動する投資成果をめざして運用を行ないます。

運用の効率化をはかるため、債券先物取引や外国為替予約取引などを活用することがあります。このため、債券の組入総額と債券先物取引などの買建玉の時価総額の合計額および外貨建資産の組入総額と外国為替予約取引などの買建玉の時価総額の合計額が、信託財産の純資産総額を超えることがあります。

ただし、資金動向、市況動向の急激な変化が生じたときなどならびに信託財産の規模によっては、上記の運用ができない場合があります。

【運用報告書の表記について】

・原則として、各表の数量、金額の単位未満は切捨て、比率は四捨五入で表記しておりますので、表中の個々の数字の合計が合計欄の値とは一致しないことがあります。ただし、単位未満の数値については小数を表記する場合があります。

○最近5期の運用実績

決算期	基準価額		FTSE世界国債インデックス (除く日本、ヘッジなし・円ベース) (ベンチマーク)		債組入比率	純資産額
	期騰	期中率	期騰	期中率		
	円	%		%	%	百万円
19期(2017年10月26日)	23,039	11.8	229.54	11.9	98.9	158,578
20期(2018年10月26日)	22,220	△ 3.6	221.52	△ 3.5	98.9	147,033
21期(2019年10月28日)	23,455	5.6	233.74	5.5	99.1	154,835
22期(2020年10月26日)	24,530	4.6	244.04	4.4	99.2	152,834
23期(2021年10月26日)	25,816	5.2	257.16	5.4	99.3	159,216

(注) FTSE世界国債インデックス（除く日本、ヘッジなし・円ベース）は、FTSE Fixed Income LLCにより運営され、日本を除く世界主要国の国債の総合収益率を各市場の時価総額で加重平均した指数です。なお、設定時を100として2021年10月26日現在知りえた情報に基づいて指数化しています。

○当期中の基準価額と市況等の推移

年月日	基準価額		FTSE世界国債インデックス (除く日本、ヘッジなし・円ベース) (ベンチマーク)		債組入比率
	騰落	率	騰落	率	
(期首) 2020年10月26日	円	%		%	%
	24,530	—	244.04	—	99.2
10月末	24,405	△0.5	242.69	△0.6	99.2
11月末	24,656	0.5	245.21	0.5	99.4
12月末	24,862	1.4	247.28	1.3	99.2
2021年1月末	24,828	1.2	247.38	1.4	99.2
2月末	24,607	0.3	245.92	0.8	99.3
3月末	25,150	2.5	250.34	2.6	99.2
4月末	25,141	2.5	250.29	2.6	99.1
5月末	25,470	3.8	253.57	3.9	99.3
6月末	25,439	3.7	253.35	3.8	99.2
7月末	25,613	4.4	255.08	4.5	99.2
8月末	25,610	4.4	254.97	4.5	99.3
9月末	25,433	3.7	253.35	3.8	99.2
(期末) 2021年10月26日	円	%		%	%
	25,816	5.2	257.16	5.4	99.3

(注) 騰落率は期首比です。

○運用経過

（2020年10月27日～2021年10月26日）

基準価額の推移

期間の初め24,530円の基準価額は、期間末に25,816円となり、騰落率は+5.2%となりました。

基準価額の変動要因

期間中、基準価額に影響した主な要因は以下の通りです。

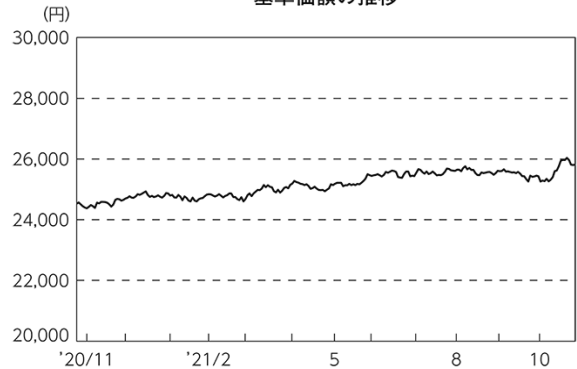
<値上がり要因>

- ・新型コロナウイルスや同変異株の感染拡大により景気の先行きが懸念されたこと。
- ・政策金利を据え置いた欧州中央銀行（ECB）がパンデミック緊急購入プログラム（PEPP）における資産購入ペースを維持したこと。
- ・中国当局によるインターネット企業や教育産業などへの規制強化、中国景気の減速懸念などを受けて、投資家がリスク回避姿勢を強めたこと。
- ・円安／アメリカドル高、円安／ユーロ高、円安／イギリスポンド高となったこと。

<値下がり要因>

- ・新型コロナウイルスのワクチンや治療薬の開発進展およびワクチン接種の普及から感染収束期待が高まったこと。
- ・米国連邦公開市場委員会（FOMC）を受けて米国連邦準備制度理事会（FRB）による金融緩和と政策の転換観測が広がったこと。
- ・原油価格や天然ガス価格の上昇などを背景にインフレが懸念されたこと。

基準価額の推移



期首	期中高値	期中安値	期末
2020/10/26	2021/10/20	2020/11/02	2021/10/26
24,530円	26,039円	24,378円	25,816円

FTSE世界国債インデックス
（除く日本、ヘッジなし・円ベース）（指数化）の推移

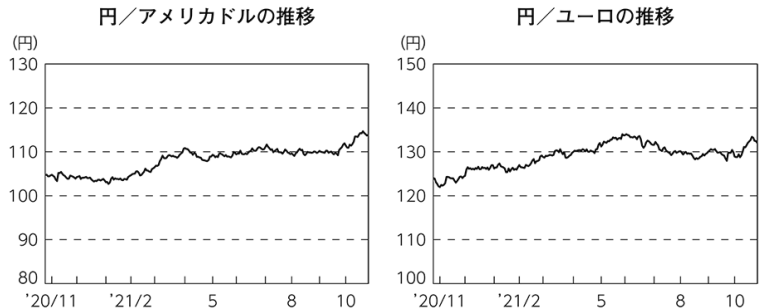
（海外債券市況）

海外債券市場では、米国、ドイツ、英国など、各国の10年国債利回りは、期間の初めと比べて総じて上昇（債券価格は下落）しました。

期間の初めから2021年5月前半にかけては、新型コロナウイルスの感染拡大による世界経済の先行きが懸念されたことや、米国による中国大手半導体企業への制裁など米中対立が激化したことなどが利回りの低下（債券価格は上昇）要因となったものの、英国と欧州連合（EU）が自由貿易協定（FTA）の締結交渉で合意したことや、米国新政権下で大型財政支出実施の可能性が高まったこと、新型コロナウイルスのワクチンや治療薬の開発進展およびワクチン接種の普及から感染収束期待が高まり、投資家のリスク選好姿勢が強まったことなどから、各国の10年国債利回りは総じて上昇しました。5月後半から7月下旬にかけては、新型コロナウイルス変異株の感染拡大により景気の先行きが懸念されたことや、政策金利を据え置いたECBがPEPPにおける資産購入ペースを維持したこと、ECBが利上げ時期に関するガイダンスを変更し金融緩和政策の継続を示したこと、中国当局によるインターネット企業や教育産業などへの規制強化、中国景気の減速懸念などを背景とした投資家のリスク回避姿勢などから、投資対象国の10年国債利回りは総じて低下しました。8月上旬から期間末にかけては、失業率や非農業部門雇用者数など米国の雇用統計の指標が概ね良好な結果となったことや、複数のECB幹部が経済の先行きについて楽観的見通しを示したこと、FOMCを受けてFRBによる金融緩和政策の転換観測が広がったこと、原油価格や天然ガス価格の上昇などを背景にインフレが懸念されたことなどから、各国の10年国債利回りは総じて上昇しました。

（為替市況）

期間中における主要通貨（対円）は、右記の推移となりました。



ポートフォリオ

債券のリスクコントロールモデルによりベンチマークが採用している国の債券の中からポートフォリオを構築し、運用を行ないました。また、ベンチマーク採用銘柄の入替などに対応するために、随時ポートフォリオの見直しを行ない、債券の組入比率を高位に維持してベンチマークとの連動性を保つように努めました。

当ファンドのベンチマークとの差異

期間中における基準価額は、5.2%の値上がりとなり、ベンチマークである「FTSE世界国債インデックス(除く日本、ヘッジなし・円ベース)」の上昇率5.4%を概ね0.1%下回りました。

ベンチマークとの差異における主な要因は以下の通りです。

<プラス要因>

- ・投資銘柄の選択による効果が寄与したこと。
- ・投資国の選択による効果が寄与したこと。

<マイナス要因>

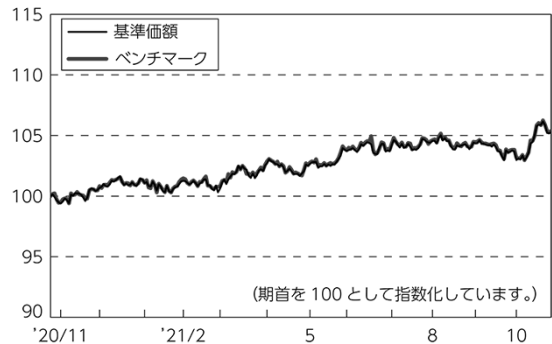
- ・投資通貨の選択が影響したこと。
- ・外国口座の管理費用を支払ったこと。

○今後の運用方針

引き続き、これまでの運用方針を維持します。原則として債券のリスクコントロールモデルを利用してポートフォリオを構築し、ポートフォリオの金利感応度などの属性をベンチマークと同程度に保ち、連動性を高めるように努めます。また、ベンチマーク採用銘柄の入替などに対応するために、毎月ポートフォリオの見直しなどを行なうとともに、債券組入比率を高位に維持する方針です。

将来の市場環境の変動などにより、当該運用方針が変更される場合があります。

基準価額とベンチマーク（指数化）の推移



○ 1 万口当たりの費用明細

(2020年10月27日～2021年10月26日)

項 目	当 期		項 目 の 概 要
	金 額	比 率	
(a) そ の 他 費 用 (保 管 費 用)	円 3 (3)	% 0.013 (0.013)	(a)その他費用=期中のその他費用÷期中の平均受益権口数 保管費用は、海外における保管銀行等に支払う有価証券等の保管及び資金の送金・資産の移転等に要する費用
合 計	3	0.013	
期中の平均基準価額は、25,101円です。			

(注) 各金額は項目ごとに円未満は四捨五入してあります。

(注) 各比率は1万口当たりのそれぞれの費用金額（円未満の端数を含む）を期中の平均基準価額で除して100を乗じたもので、項目ごとに小数第3位未満は四捨五入してあります。

○利害関係人との取引状況等

(2020年10月27日～2021年10月26日)

該当事項はございません。

利害関係人とは、投資信託及び投資法人に関する法律第11条第1項に規定される利害関係人です。

○第一種金融商品取引業、第二種金融商品取引業又は商品取引受託業務を兼業している委託会社の自己取引状況 (2020年10月27日～2021年10月26日)

該当事項はございません。また委託会社に売買委託手数料は支払われておりません。

○組入資産の明細

(2021年10月26日現在)

外国公社債

(A) 外国(外貨建)公社債 種類別開示

区 分	当 期 末							
	額面金額	評 価 額		組入比率	うちBB格以下 組入比率	残存期間別組入比率		
		外貨建金額	邦貨換算金額			5年以上	2年以上	2年未満
アメリカ	千アメリカドル 621,190	千アメリカドル 645,875	千円 73,520,058	% 46.2	% —	% 20.9	% 16.8	% 8.5
カナダ	千カナダドル 32,657	千カナダドル 34,111	3,135,554	2.0	—	0.9	0.6	0.5
メキシコ	千メキシコペソ 195,640	千メキシコペソ 199,397	1,124,858	0.7	—	0.4	0.3	0.0
ユーロ	千ユーロ	千ユーロ						
ドイツ	75,782	88,368	11,669,001	7.3	—	4.6	1.8	1.0
イタリア	95,789	110,938	14,649,463	9.2	—	5.7	2.4	1.1
フランス	105,161	122,451	16,169,694	10.2	—	6.6	2.4	1.1
オランダ	19,070	22,423	2,961,075	1.9	—	1.3	0.4	0.2
スペイン	61,831	71,790	9,479,919	6.0	—	3.9	1.6	0.5
ベルギー	22,640	27,213	3,593,540	2.3	—	1.7	0.4	0.1
オーストリア	15,160	17,655	2,331,429	1.5	—	0.9	0.4	0.2
フィンランド	6,722	7,237	955,708	0.6	—	0.4	0.2	0.1
アイルランド	8,941	9,868	1,303,186	0.8	—	0.6	0.2	0.1
イギリス	千イギリスポンド 50,207	千イギリスポンド 60,960	9,547,576	6.0	—	4.7	0.8	0.5
スウェーデン	千スウェーデンクローナ 33,515	千スウェーデンクローナ 36,604	484,275	0.3	—	0.2	0.1	—
ノルウェー	千ノルウェークローネ 29,740	千ノルウェークローネ 29,957	408,324	0.3	—	0.1	0.1	0.0
デンマーク	千デンマーククローネ 36,180	千デンマーククローネ 45,491	807,468	0.5	—	0.3	0.1	0.0
ポーランド	千ポーランドズロチ 29,215	千ポーランドズロチ 29,178	835,250	0.5	—	0.2	0.2	0.1
オーストラリア	千オーストラリアドル 32,745	千オーストラリアドル 34,096	2,909,134	1.8	—	1.2	0.4	0.2
シンガポール	千シンガポールドル 7,536	千シンガポールドル 7,935	670,633	0.4	—	0.2	0.1	0.1
マレーシア	千マレーシアリンギット 27,570	千マレーシアリンギット 28,125	771,357	0.5	—	0.3	0.1	0.1
イスラエル	千イスラエルシェケル 18,625	千イスラエルシェケル 20,453	727,444	0.5	—	0.2	0.1	0.1
合 計	—	—	158,054,958	99.3	—	55.3	29.7	14.3

(注) 邦貨換算金額は、期末の時価をわが国の対顧客電信売買相場の仲値により邦貨換算したものです。

(注) 組入比率は、純資産総額に対する評価額の割合。

(注) 評価については金融商品取引業者、価格情報会社等よりデータを入手しています。

(B) 外国(外貨建)公社債 銘柄別開示

銘柄	当 期 末				償還年月日
	利 率	額面金額	評 価 額		
			外貨建金額	邦貨換算金額	
(アメリカ) 国債証券	%	千アメリカドル	千アメリカドル	千円	
US TREASURY N/B	1.75	3,550	3,603	410,240	2022/9/30
US TREASURY N/B	1.875	2,040	2,073	236,015	2022/9/30
US TREASURY N/B	1.375	3,000	3,036	345,615	2022/10/15
US TREASURY N/B	1.875	3,000	3,053	347,536	2022/10/31
US TREASURY N/B	2.0	2,400	2,445	278,328	2022/10/31
US TREASURY N/B	0.125	8,000	8,000	910,650	2022/10/31
US TREASURY N/B	1.625	2,000	2,031	231,220	2022/11/15
US TREASURY N/B	2.0	3,410	3,478	396,014	2022/11/30
US TREASURY N/B	1.625	2,040	2,073	236,013	2022/12/15
US TREASURY N/B	2.125	3,900	3,988	454,020	2022/12/31
US TREASURY N/B	1.5	3,000	3,047	346,912	2023/1/15
US TREASURY N/B	1.75	2,000	2,038	232,030	2023/1/31
US TREASURY N/B	2.375	1,580	1,622	184,741	2023/1/31
US TREASURY N/B	0.125	3,000	2,996	341,049	2023/1/31
US TREASURY N/B	2.0	2,300	2,352	267,832	2023/2/15
US TREASURY N/B	1.375	1,500	1,522	173,286	2023/2/15
US TREASURY N/B	1.5	3,100	3,151	358,745	2023/2/28
US TREASURY N/B	2.625	880	907	103,355	2023/2/28
US TREASURY N/B	0.5	2,000	2,006	228,371	2023/3/15
US TREASURY N/B	1.5	2,000	2,034	231,608	2023/3/31
US TREASURY N/B	2.5	2,130	2,196	250,063	2023/3/31
US TREASURY N/B	0.25	3,500	3,497	398,078	2023/4/15
US TREASURY N/B	1.625	1,160	1,182	134,644	2023/4/30
US TREASURY N/B	2.75	3,600	3,731	424,778	2023/4/30
US TREASURY N/B	1.75	2,650	2,708	308,306	2023/5/15
US TREASURY N/B	0.125	2,970	2,960	337,045	2023/5/15
US TREASURY N/B	1.625	1,500	1,530	174,219	2023/5/31
US TREASURY N/B	2.75	1,300	1,349	153,652	2023/5/31
US TREASURY N/B	0.25	2,500	2,495	284,063	2023/6/15
US TREASURY N/B	1.375	1,500	1,525	173,636	2023/6/30
US TREASURY N/B	2.625	2,350	2,438	277,568	2023/6/30
US TREASURY N/B	0.125	2,680	2,667	303,693	2023/7/15
US TREASURY N/B	1.25	3,000	3,045	346,619	2023/7/31
US TREASURY N/B	2.75	3,000	3,123	355,576	2023/7/31
US TREASURY N/B	0.125	7,000	6,966	792,966	2023/7/31
US TREASURY N/B	2.5	5,300	5,499	626,040	2023/8/15
US TREASURY N/B	0.125	3,860	3,840	437,118	2023/8/15
US TREASURY N/B	1.375	4,550	4,629	526,919	2023/8/31
US TREASURY N/B	0.125	3,000	2,982	339,449	2023/9/15
US TREASURY N/B	1.375	2,500	2,544	289,649	2023/9/30
US TREASURY N/B	2.875	660	690	78,627	2023/9/30
US TREASURY N/B	0.125	1,400	1,390	158,328	2023/10/15
US TREASURY N/B	1.625	1,700	1,739	197,982	2023/10/31
US TREASURY N/B	2.875	900	943	107,371	2023/10/31
US TREASURY N/B	2.75	4,000	4,185	476,467	2023/11/15
US TREASURY N/B	0.25	8,000	7,962	906,335	2023/11/15
US TREASURY N/B	2.125	2,680	2,771	315,449	2023/11/30
US TREASURY N/B	2.875	1,810	1,899	216,249	2023/11/30
US TREASURY N/B	0.125	3,000	2,975	338,688	2023/12/15

銘柄	当 期 末				償還年月日
	利 率	額面金額	評 価 額		
			外貨建金額	邦貨換算金額	
(アメリカ) 国債証券	%	千アメリカドル	千アメリカドル	千円	
US TREASURY N/B	2.25	2,000	2,074	236,175	2023/12/31
US TREASURY N/B	2.625	2,470	2,582	293,916	2023/12/31
US TREASURY N/B	2.25	2,000	2,076	236,423	2024/1/31
US TREASURY N/B	2.5	2,520	2,630	299,451	2024/1/31
US TREASURY N/B	2.75	3,300	3,466	394,604	2024/2/15
US TREASURY N/B	2.125	1,500	1,554	176,944	2024/2/29
US TREASURY N/B	2.375	1,630	1,698	193,301	2024/2/29
US TREASURY N/B	0.25	5,000	4,959	564,525	2024/3/15
US TREASURY N/B	2.125	3,860	4,001	455,465	2024/3/31
US TREASURY N/B	2.0	2,000	2,069	235,525	2024/4/30
US TREASURY N/B	2.25	3,000	3,121	355,343	2024/4/30
US TREASURY N/B	2.5	3,380	3,540	403,005	2024/5/15
US TREASURY N/B	0.25	2,600	2,574	293,009	2024/5/15
US TREASURY N/B	2.0	3,870	4,004	455,828	2024/5/31
US TREASURY N/B	0.25	4,700	4,648	529,128	2024/6/15
US TREASURY N/B	2.0	2,300	2,381	271,100	2024/6/30
US TREASURY N/B	1.75	2,660	2,736	311,439	2024/6/30
US TREASURY N/B	2.125	2,490	2,588	294,646	2024/7/31
US TREASURY N/B	1.75	2,640	2,717	309,332	2024/7/31
US TREASURY N/B	2.375	4,620	4,836	550,484	2024/8/15
US TREASURY N/B	0.375	5,000	4,955	564,036	2024/8/15
US TREASURY N/B	1.875	1,420	1,466	166,970	2024/8/31
US TREASURY N/B	1.25	2,300	2,335	265,812	2024/8/31
US TREASURY N/B	2.125	2,015	2,096	238,591	2024/9/30
US TREASURY N/B	1.5	2,200	2,248	255,996	2024/9/30
US TREASURY N/B	2.25	1,090	1,138	129,631	2024/10/31
US TREASURY N/B	1.5	1,860	1,901	216,458	2024/10/31
US TREASURY N/B	2.25	1,650	1,724	196,275	2024/11/15
US TREASURY N/B	2.125	1,400	1,457	165,960	2024/11/30
US TREASURY N/B	1.5	3,470	3,547	403,807	2024/11/30
US TREASURY N/B	2.25	1,900	1,987	226,191	2024/12/31
US TREASURY N/B	1.75	1,300	1,339	152,455	2024/12/31
US TREASURY N/B	2.5	1,500	1,581	180,052	2025/1/31
US TREASURY N/B	1.375	3,670	3,736	425,319	2025/1/31
US TREASURY N/B	2.0	4,870	5,056	575,595	2025/2/15
US TREASURY N/B	2.75	2,060	2,190	249,319	2025/2/28
US TREASURY N/B	1.125	1,540	1,554	176,945	2025/2/28
US TREASURY N/B	2.625	4,400	4,662	530,727	2025/3/31
US TREASURY N/B	0.5	1,570	1,551	176,552	2025/3/31
US TREASURY N/B	2.875	2,200	2,351	267,716	2025/4/30
US TREASURY N/B	0.375	2,150	2,111	240,389	2025/4/30
US TREASURY N/B	2.125	4,800	5,006	569,914	2025/5/15
US TREASURY N/B	2.875	1,150	1,230	140,055	2025/5/31
US TREASURY N/B	0.25	2,020	1,972	224,578	2025/5/31
US TREASURY N/B	2.75	1,370	1,460	166,275	2025/6/30
US TREASURY N/B	2.875	1,440	1,543	175,680	2025/7/31
US TREASURY N/B	0.25	3,000	2,923	332,732	2025/7/31
US TREASURY N/B	2.0	5,020	5,217	593,915	2025/8/15
US TREASURY N/B	2.75	3,000	3,203	364,627	2025/8/31

銘柄	当 期 末				償還年月日
	利 率	額面金額	評 価 額		
			外貨建金額 千アメリカドル	邦貨換算金額 千円	
(アメリカ) 国債証券	%	千アメリカドル	千アメリカドル	千円	
US TREASURY N/B	3.0	4,700	5,067	576,787	2025/9/30
US TREASURY N/B	0.25	320	311	35,402	2025/9/30
US TREASURY N/B	3.0	1,400	1,510	171,952	2025/10/31
US TREASURY N/B	0.25	3,800	3,686	419,670	2025/10/31
US TREASURY N/B	2.25	5,140	5,393	613,917	2025/11/15
US TREASURY N/B	2.875	1,320	1,418	161,463	2025/11/30
US TREASURY N/B	0.375	3,420	3,330	379,056	2025/11/30
US TREASURY N/B	2.625	2,000	2,129	242,444	2025/12/31
US TREASURY N/B	2.625	1,850	1,971	224,384	2026/1/31
US TREASURY N/B	0.375	5,000	4,854	552,631	2026/1/31
US TREASURY N/B	6.0	1,800	2,175	247,641	2026/2/15
US TREASURY N/B	1.625	3,310	3,387	385,556	2026/2/15
US TREASURY N/B	2.5	1,790	1,898	216,112	2026/2/28
US TREASURY N/B	0.5	3,650	3,559	405,181	2026/2/28
US TREASURY N/B	2.25	2,070	2,173	247,404	2026/3/31
US TREASURY N/B	0.75	2,400	2,363	269,024	2026/3/31
US TREASURY N/B	2.375	6,100	6,441	733,190	2026/4/30
US TREASURY N/B	0.75	2,740	2,695	306,819	2026/4/30
US TREASURY N/B	1.625	4,840	4,948	563,268	2026/5/15
US TREASURY N/B	2.125	2,740	2,863	325,935	2026/5/31
US TREASURY N/B	1.875	2,000	2,067	235,365	2026/6/30
US TREASURY N/B	1.875	2,960	3,060	348,341	2026/7/31
US TREASURY N/B	0.625	3,260	3,179	361,895	2026/7/31
US TREASURY N/B	1.5	4,000	4,063	462,585	2026/8/15
US TREASURY N/B	0.75	3,000	2,941	334,780	2026/8/31
US TREASURY N/B	1.625	1,620	1,655	188,463	2026/9/30
US TREASURY N/B	1.625	2,450	2,503	284,978	2026/10/31
US TREASURY N/B	2.0	3,040	3,160	359,790	2026/11/15
US TREASURY N/B	1.625	2,870	2,931	333,698	2026/11/30
US TREASURY N/B	1.75	2,000	2,055	233,938	2026/12/31
US TREASURY N/B	1.5	2,000	2,029	230,977	2027/1/31
US TREASURY N/B	2.25	360	378	43,124	2027/2/15
US TREASURY N/B	1.125	1,000	994	113,196	2027/2/28
US TREASURY N/B	0.625	1,210	1,170	133,220	2027/3/31
US TREASURY N/B	0.5	1,000	959	109,163	2027/4/30
US TREASURY N/B	2.375	3,530	3,738	425,591	2027/5/15
US TREASURY N/B	0.5	1,600	1,532	174,412	2027/5/31
US TREASURY N/B	0.5	3,500	3,349	381,254	2027/6/30
US TREASURY N/B	0.375	2,000	1,897	215,992	2027/7/31
US TREASURY N/B	2.25	2,960	3,115	354,632	2027/8/15
US TREASURY N/B	0.5	2,100	2,002	227,987	2027/8/31
US TREASURY N/B	0.375	4,590	4,341	494,171	2027/9/30
US TREASURY N/B	0.5	5,000	4,756	541,426	2027/10/31
US TREASURY N/B	6.125	2,860	3,662	416,937	2027/11/15
US TREASURY N/B	2.25	3,020	3,178	361,814	2027/11/15
US TREASURY N/B	0.625	3,960	3,785	430,869	2027/12/31
US TREASURY N/B	0.75	5,000	4,809	547,428	2028/1/31
US TREASURY N/B	2.75	4,000	4,332	493,123	2028/2/15
US TREASURY N/B	1.125	3,210	3,160	359,727	2028/2/29
US TREASURY N/B	1.25	3,960	3,922	446,496	2028/3/31
US TREASURY N/B	1.25	3,370	3,335	379,718	2028/4/30

銘柄	当 期 末				償還年月日
	利 率	額面金額	評 価 額		
			外貨建金額 千アメリカドル	邦貨換算金額 千円	
(アメリカ) 国債証券	%	千アメリカドル	千アメリカドル	千円	
US TREASURY N/B	2.875	4,940	5,395	614,191	2028/5/15
US TREASURY N/B	1.25	4,300	4,252	484,105	2028/5/31
US TREASURY N/B	1.25	3,300	3,260	371,141	2028/6/30
US TREASURY N/B	5.5	500	632	71,959	2028/8/15
US TREASURY N/B	2.875	4,200	4,593	522,906	2028/8/15
US TREASURY N/B	1.125	3,900	3,815	434,295	2028/8/31
US TREASURY N/B	5.25	1,070	1,345	153,104	2028/11/15
US TREASURY N/B	3.125	4,510	5,014	570,836	2028/11/15
US TREASURY N/B	2.625	1,870	2,018	229,749	2029/2/15
US TREASURY N/B	2.375	3,880	4,122	469,264	2029/5/15
US TREASURY N/B	1.625	3,140	3,167	360,525	2029/8/15
US TREASURY N/B	1.75	2,890	2,941	334,886	2029/11/15
US TREASURY N/B	1.5	4,340	4,326	492,536	2030/2/15
US TREASURY N/B	6.25	1,060	1,462	166,458	2030/5/15
US TREASURY N/B	0.625	4,590	4,245	483,212	2030/5/15
US TREASURY N/B	0.625	5,090	4,692	534,174	2030/8/15
US TREASURY N/B	0.875	6,110	5,745	653,988	2030/11/15
US TREASURY N/B	5.375	660	878	100,049	2031/2/15
US TREASURY N/B	1.125	8,400	8,057	917,178	2031/2/15
US TREASURY N/B	1.625	7,480	7,490	852,645	2031/5/15
US TREASURY N/B	1.25	4,650	4,489	510,990	2031/8/15
US TREASURY N/B	4.5	800	1,086	123,646	2036/2/15
US TREASURY N/B	5.0	750	1,077	122,689	2037/5/15
US TREASURY N/B	4.375	670	909	103,525	2038/2/15
US TREASURY N/B	4.5	720	992	112,931	2038/5/15
US TREASURY N/B	3.5	800	989	112,581	2039/2/15
US TREASURY N/B	4.25	1,450	1,960	223,131	2039/5/15
US TREASURY N/B	4.5	1,420	1,977	225,141	2039/8/15
US TREASURY N/B	4.375	750	1,031	117,383	2039/11/15
US TREASURY N/B	4.625	680	964	109,776	2040/2/15
US TREASURY N/B	4.375	1,590	2,195	249,914	2040/5/15
US TREASURY N/B	1.125	3,700	3,171	360,981	2040/5/15
US TREASURY N/B	3.875	1,440	1,872	213,179	2040/8/15
US TREASURY N/B	1.125	1,700	1,451	165,221	2040/8/15
US TREASURY N/B	4.25	1,010	1,375	156,617	2040/11/15
US TREASURY N/B	1.375	3,100	2,763	314,566	2040/11/15
US TREASURY N/B	4.75	1,500	2,172	247,290	2041/2/15
US TREASURY N/B	4.375	870	1,208	137,546	2041/5/15
US TREASURY N/B	2.25	3,000	3,095	352,321	2041/5/15
US TREASURY N/B	3.75	960	1,234	140,553	2041/8/15
US TREASURY N/B	3.125	500	592	67,419	2042/2/15
US TREASURY N/B	2.75	800	894	101,874	2042/8/15
US TREASURY N/B	2.75	2,000	2,236	254,530	2042/11/15
US TREASURY N/B	3.125	1,765	2,090	238,015	2043/2/15
US TREASURY N/B	2.875	2,050	2,339	266,285	2043/5/15
US TREASURY N/B	3.625	1,950	2,489	283,365	2043/8/15
US TREASURY N/B	3.75	2,090	2,719	309,564	2043/11/15
US TREASURY N/B	3.625	1,080	1,382	157,425	2044/2/15
US TREASURY N/B	3.375	2,400	2,968	337,872	2044/5/15
US TREASURY N/B	3.125	2,150	2,561	291,559	2044/8/15
US TREASURY N/B	3.0	2,300	2,688	306,081	2044/11/15

銘柄	当 期 末				償還年月日
	利 率	額面金額	評 価 額	債 権 金 額	
	%	千アメリカドル	千アメリカドル	千円	
(アメリカ) 国債証券					
US TREASURY N/B	2.5	3,300	3,550	404,178	2045/2/15
US TREASURY N/B	3.0	1,400	1,641	186,851	2045/5/15
US TREASURY N/B	2.875	3,400	3,907	444,833	2045/8/15
US TREASURY N/B	3.0	2,700	3,172	361,125	2045/11/15
US TREASURY N/B	2.5	2,800	3,019	343,698	2046/2/15
US TREASURY N/B	2.5	2,500	2,697	307,085	2046/5/15
US TREASURY N/B	2.25	2,150	2,215	252,191	2046/8/15
US TREASURY N/B	2.875	2,000	2,310	263,045	2046/11/15
US TREASURY N/B	3.0	2,800	3,309	376,710	2047/2/15
US TREASURY N/B	3.0	2,680	3,171	361,060	2047/5/15
US TREASURY N/B	2.75	2,000	2,265	257,824	2047/8/15
US TREASURY N/B	2.75	2,840	3,219	366,458	2047/11/15
US TREASURY N/B	3.0	2,750	3,262	371,389	2048/2/15
US TREASURY N/B	3.125	2,400	2,914	331,730	2048/5/15
US TREASURY N/B	3.0	4,100	4,874	554,856	2048/8/15
US TREASURY N/B	3.375	2,950	3,749	426,785	2048/11/15
US TREASURY N/B	3.0	3,300	3,936	448,118	2049/2/15
US TREASURY N/B	2.875	3,000	3,503	398,749	2049/5/15
US TREASURY N/B	2.25	2,950	3,054	347,662	2049/8/15
US TREASURY N/B	2.375	3,100	3,295	375,086	2049/11/15
US TREASURY N/B	2.0	3,700	3,631	413,380	2050/2/15
US TREASURY N/B	1.25	2,450	2,004	228,134	2050/5/15
US TREASURY N/B	1.375	2,570	2,168	246,838	2050/8/15
US TREASURY N/B	1.625	3,000	2,693	306,560	2050/11/15
US TREASURY N/B	1.875	4,750	4,526	515,263	2051/2/15
US TREASURY N/B	2.375	4,100	4,370	497,439	2051/5/15
US TREASURY N/B	2.0	2,000	1,962	223,426	2051/8/15
小 計				73,520,058	
(カナダ) 国債証券		千カナダドル	千カナダドル		
CANADIAN GOVERNMENT	0.25	1,440	1,435	131,974	2022/11/1
CANADIAN GOVERNMENT	0.25	770	766	70,449	2023/2/1
CANADIAN GOVERNMENT	1.75	2,210	2,242	206,149	2023/3/1
CANADIAN GOVERNMENT	0.25	740	735	67,568	2023/5/1
CANADIAN GOVERNMENT	1.5	1,020	1,033	94,953	2023/6/1
CANADIAN GOVERNMENT	0.25	810	802	73,769	2023/8/1
CANADIAN GOVERNMENT	2.0	1,470	1,501	138,055	2023/9/1
CANADIAN GOVERNMENT	2.25	790	814	74,882	2024/3/1
CANADIAN GOVERNMENT	0.25	950	934	85,895	2024/4/1
CANADIAN GOVERNMENT	2.5	1,120	1,164	107,058	2024/6/1
CANADIAN GOVERNMENT	1.5	795	805	74,080	2024/9/1
CANADIAN GOVERNMENT	1.25	610	613	56,390	2025/3/1
CANADIAN GOVERNMENT	2.25	950	988	90,819	2025/6/1
CANADIAN GOVERNMENT	0.5	2,165	2,108	193,857	2025/9/1
CANADIAN GOVERNMENT	0.25	995	952	87,560	2026/3/1
CANADIAN GOVERNMENT	1.5	770	778	71,518	2026/6/1
CANADIAN GOVERNMENT	1.0	1,440	1,417	130,305	2026/9/1
CANADIAN GOVERNMENT	1.0	650	636	58,538	2027/6/1
CANADIAN GOVERNMENT	2.0	707	731	67,260	2028/6/1
CANADIAN GOVERNMENT	5.75	720	939	86,329	2029/6/1
CANADIAN GOVERNMENT	2.25	574	605	55,662	2029/6/1

銘柄	当 期 末				償還年月日
	利 率	額面金額	評 価 額	債 権 金 額	
	%	千カナダドル	千カナダドル	千円	
(カナダ) 国債証券					
CANADIAN GOVERNMENT	1.25	2,198	2,143	197,040	2030/6/1
CANADIAN GOVERNMENT	0.5	1,005	911	83,763	2030/12/1
CANADIAN GOVERNMENT	1.5	420	414	38,109	2031/6/1
CANADIAN GOVERNMENT	5.75	785	1,112	102,238	2033/6/1
CANADIAN GOVERNMENT	5.0	600	854	78,567	2037/6/1
CANADIAN GOVERNMENT	4.0	820	1,093	100,496	2041/6/1
CANADIAN GOVERNMENT	3.5	990	1,269	116,735	2045/12/1
CANADIAN GOVERNMENT	2.75	945	1,086	99,858	2048/12/1
CANADIAN GOVERNMENT	2.0	2,703	2,677	246,085	2051/12/1
CANADIAN GOVERNMENT	1.75	160	147	13,567	2053/12/1
CANADIAN GOVERNMENT	2.75	335	391	36,013	2064/12/1
小 計				3,135,554	
(メキシコ) 国債証券		千メキシコペソ	千メキシコペソ		
MEX BONOS DESARR FIX RT	6.75	13,100	13,202	74,478	2023/3/9
MEX BONOS DESARR FIX RT	8.0	16,200	16,615	93,730	2023/12/7
MEX BONOS DESARR FIX RT	8.0	17,900	18,347	103,503	2024/9/5
MEX BONOS DESARR FIX RT	10.0	16,700	18,093	102,070	2024/12/5
MEX BONOS DESARR FIX RT	5.75	24,250	22,908	129,234	2026/3/5
MEX BONOS DESARR FIX RT	7.5	20,100	20,156	113,709	2027/6/3
MEX BONOS DESARR FIX RT	8.5	19,870	20,993	118,432	2029/5/31
MEX BONOS DESARR FIX RT	7.75	16,900	17,116	96,559	2031/5/29
MEX BONOS DESARR FIX RT	7.75	6,300	6,349	35,817	2034/11/23
MEX BONOS DESARR FIX RT	10.0	4,100	4,920	27,755	2036/11/20
MEX BONOS DESARR FIX RT	8.5	14,150	14,888	83,990	2038/11/18
MEX BONOS DESARR FIX RT	7.75	12,500	12,222	68,951	2042/11/13
MEX BONOS DESARR FIX RT	8.0	13,570	13,582	76,624	2047/11/7
小 計				1,124,858	
(ユーロ…ドイツ) 国債証券		千ユーロ	千ユーロ		
BUNDES OblIGATION	—	1,000	1,006	132,937	2022/10/7
BUNDES OblIGATION	—	1,750	1,768	233,493	2023/4/14
BUNDES OblIGATION	—	1,105	1,120	147,977	2023/10/13
BUNDES OblIGATION	—	1,300	1,321	174,521	2024/4/5
BUNDES OblIGATION	—	1,360	1,385	182,979	2024/10/18
BUNDES OblIGATION	—	1,550	1,580	208,739	2025/4/11
BUNDES OblIGATION	—	550	561	74,202	2025/10/10
BUNDES OblIGATION	—	1,600	1,636	216,078	2026/4/10
BUNDESREPUB. DEUTSCHLAND	1.5	1,900	1,954	258,122	2023/2/15
BUNDESREPUB. DEUTSCHLAND	1.5	1,720	1,779	234,976	2023/5/15
BUNDESREPUB. DEUTSCHLAND	2.0	1,850	1,942	256,449	2023/8/15
BUNDESREPUB. DEUTSCHLAND	6.25	790	911	120,317	2024/1/4
BUNDESREPUB. DEUTSCHLAND	1.75	1,230	1,300	171,729	2024/2/15
BUNDESREPUB. DEUTSCHLAND	1.5	1,875	1,980	261,495	2024/5/15
BUNDESREPUB. DEUTSCHLAND	1.0	1,830	1,915	252,963	2024/8/15
BUNDESREPUB. DEUTSCHLAND	0.5	1,770	1,835	242,345	2025/2/15
BUNDESREPUB. DEUTSCHLAND	1.0	1,740	1,843	243,448	2025/8/15
BUNDESREPUB. DEUTSCHLAND	0.5	2,685	2,803	370,242	2026/2/15
BUNDESREPUB. DEUTSCHLAND	—	2,320	2,374	313,500	2026/8/15
BUNDESREPUB. DEUTSCHLAND	0.25	2,125	2,203	291,031	2027/2/15
BUNDESREPUB. DEUTSCHLAND	6.5	1,130	1,584	209,231	2027/7/4

銘柄	当 期 末				
	利 率	額面金額	評 価 額		償還年月日
			外貨建金額 千ユーロ	邦貨換算金額 千円	
(ユーロ…ドイツ) 国債証券	%	千ユーロ	千ユーロ	千円	
BUNDESREPUB. DEUTSCHLAND	0.5	2,165	2,280	301,190	2027/8/15
BUNDESREPUB. DEUTSCHLAND	—	1,150	1,176	155,395	2027/11/15
BUNDESREPUB. DEUTSCHLAND	5.625	1,150	1,587	209,636	2028/1/4
BUNDESREPUB. DEUTSCHLAND	0.5	1,845	1,948	257,251	2028/2/15
BUNDESREPUB. DEUTSCHLAND	4.75	970	1,308	172,747	2028/7/4
BUNDESREPUB. DEUTSCHLAND	0.25	1,670	1,737	229,477	2028/8/15
BUNDESREPUB. DEUTSCHLAND	—	1,080	1,103	145,689	2028/11/15
BUNDESREPUB. DEUTSCHLAND	0.25	2,055	2,139	282,522	2029/2/15
BUNDESREPUB. DEUTSCHLAND	—	1,830	1,867	246,657	2029/8/15
BUNDESREPUB. DEUTSCHLAND	6.25	1,280	1,977	261,184	2030/1/4
BUNDESREPUB. DEUTSCHLAND	—	1,410	1,438	189,899	2030/2/15
BUNDESREPUB. DEUTSCHLAND	—	1,700	1,730	228,457	2030/8/15
BUNDESREPUB. DEUTSCHLAND	—	420	429	56,741	2030/8/15
BUNDESREPUB. DEUTSCHLAND	5.5	1,110	1,706	225,393	2031/1/4
BUNDESREPUB. DEUTSCHLAND	—	2,420	2,455	324,276	2031/2/15
BUNDESREPUB. DEUTSCHLAND	—	400	406	53,625	2031/8/15
BUNDESREPUB. DEUTSCHLAND	4.75	1,475	2,393	316,046	2034/7/4
BUNDESREPUB. DEUTSCHLAND	—	1,200	1,196	158,042	2035/5/15
BUNDESREPUB. DEUTSCHLAND	—	1,000	988	130,589	2036/5/15
BUNDESREPUB. DEUTSCHLAND	4.0	1,790	2,886	381,189	2037/1/4
BUNDESREPUB. DEUTSCHLAND	4.25	1,235	2,160	285,281	2039/7/4
BUNDESREPUB. DEUTSCHLAND	4.75	1,680	3,161	417,506	2040/7/4
BUNDESREPUB. DEUTSCHLAND	3.25	955	1,581	208,798	2042/7/4
BUNDESREPUB. DEUTSCHLAND	2.5	2,325	3,578	472,556	2044/7/4
BUNDESREPUB. DEUTSCHLAND	2.5	2,692	4,238	559,711	2046/8/15
BUNDESREPUB. DEUTSCHLAND	1.25	2,040	2,599	343,309	2048/8/15
BUNDESREPUB. DEUTSCHLAND	—	1,230	1,148	151,677	2050/8/15
BUNDESREPUB. DEUTSCHLAND	—	360	340	44,971	2050/8/15
BUNDESSCHATZANWEISUNGEN	—	650	655	86,519	2022/12/15
BUNDESSCHATZANWEISUNGEN	—	1,315	1,331	175,868	2023/9/15
(ユーロ…イタリア) 国債証券					
BIONTI POLIENNALI DEL TES	5.5	2,000	2,121	280,103	2022/11/1
BIONTI POLIENNALI DEL TES	0.05	600	603	79,736	2023/1/15
BIONTI POLIENNALI DEL TES	0.95	910	927	122,423	2023/3/1
BIONTI POLIENNALI DEL TES	0.95	1,200	1,223	161,509	2023/3/15
BIONTI POLIENNALI DEL TES	4.5	1,025	1,101	145,513	2023/5/1
BIONTI POLIENNALI DEL TES	0.6	1,000	1,017	134,300	2023/6/15
BIONTI POLIENNALI DEL TES	4.75	1,700	1,854	244,933	2023/8/1
BIONTI POLIENNALI DEL TES	0.3	1,640	1,659	219,154	2023/8/15
BIONTI POLIENNALI DEL TES	2.45	1,310	1,381	182,406	2023/10/1
BIONTI POLIENNALI DEL TES	0.65	1,160	1,182	156,149	2023/10/15
BIONTI POLIENNALI DEL TES	9.0	860	1,021	134,846	2023/11/1
BIONTI POLIENNALI DEL TES	—	1,110	1,116	147,379	2024/1/15
BIONTI POLIENNALI DEL TES	4.5	1,650	1,833	242,116	2024/3/1
BIONTI POLIENNALI DEL TES	—	1,360	1,366	180,413	2024/4/15
BIONTI POLIENNALI DEL TES	1.85	1,075	1,130	149,343	2024/5/15
BIONTI POLIENNALI DEL TES	1.75	1,360	1,429	188,781	2024/7/1
BIONTI POLIENNALI DEL TES	—	200	200	26,494	2024/8/15
BIONTI POLIENNALI DEL TES	3.75	1,450	1,611	212,783	2024/9/1
BIONTI POLIENNALI DEL TES	1.45	1,260	1,319	174,285	2024/11/15

銘柄	当 期 末				
	利 率	額面金額	評 価 額		償還年月日
			外貨建金額 千ユーロ	邦貨換算金額 千円	
(ユーロ…イタリア) 国債証券	%	千ユーロ	千ユーロ	千円	
BIONTI POLIENNALI DEL TES	2.5	1,080	1,167	154,124	2024/12/1
BIONTI POLIENNALI DEL TES	0.35	1,485	1,505	198,789	2025/2/1
BIONTI POLIENNALI DEL TES	5.0	1,540	1,800	237,810	2025/3/1
BIONTI POLIENNALI DEL TES	1.45	1,175	1,236	163,325	2025/5/15
BIONTI POLIENNALI DEL TES	1.5	1,300	1,370	181,032	2025/6/1
BIONTI POLIENNALI DEL TES	1.85	1,000	1,067	140,990	2025/7/1
BIONTI POLIENNALI DEL TES	2.5	1,300	1,428	188,687	2025/11/15
BIONTI POLIENNALI DEL TES	2.0	1,480	1,597	210,922	2025/12/1
BIONTI POLIENNALI DEL TES	0.5	1,150	1,168	154,279	2026/2/1
BIONTI POLIENNALI DEL TES	4.5	1,730	2,059	271,974	2026/3/1
BIONTI POLIENNALI DEL TES	—	1,220	1,211	160,015	2026/4/1
BIONTI POLIENNALI DEL TES	1.6	1,230	1,310	173,072	2026/6/1
BIONTI POLIENNALI DEL TES	2.1	1,220	1,329	175,624	2026/7/15
BIONTI POLIENNALI DEL TES	7.25	720	973	128,503	2026/11/1
BIONTI POLIENNALI DEL TES	1.25	1,565	1,644	217,170	2026/12/1
BIONTI POLIENNALI DEL TES	0.85	1,180	1,214	160,368	2027/1/15
BIONTI POLIENNALI DEL TES	2.2	1,160	1,280	169,101	2027/6/1
BIONTI POLIENNALI DEL TES	2.05	1,395	1,529	201,918	2027/8/1
BIONTI POLIENNALI DEL TES	0.95	1,145	1,182	156,131	2027/9/15
BIONTI POLIENNALI DEL TES	6.5	2,060	2,805	370,401	2027/11/1
BIONTI POLIENNALI DEL TES	2.0	1,785	1,957	258,473	2028/2/1
BIONTI POLIENNALI DEL TES	0.25	1,230	1,212	160,101	2028/3/15
BIONTI POLIENNALI DEL TES	0.5	500	498	65,872	2028/7/15
BIONTI POLIENNALI DEL TES	4.75	1,330	1,706	225,353	2028/9/1
BIONTI POLIENNALI DEL TES	2.8	1,255	1,450	191,589	2028/12/1
BIONTI POLIENNALI DEL TES	3.0	1,380	1,626	214,786	2029/8/1
BIONTI POLIENNALI DEL TES	5.25	2,050	2,790	368,448	2029/11/1
BIONTI POLIENNALI DEL TES	3.5	1,740	2,132	281,658	2030/3/1
BIONTI POLIENNALI DEL TES	1.35	1,200	1,259	166,319	2030/4/1
BIONTI POLIENNALI DEL TES	0.95	1,167	1,181	156,071	2030/8/1
BIONTI POLIENNALI DEL TES	1.65	1,452	1,554	205,323	2030/12/1
BIONTI POLIENNALI DEL TES	0.9	1,375	1,377	181,922	2031/4/1
BIONTI POLIENNALI DEL TES	6.0	2,230	3,284	433,699	2031/5/1
BIONTI POLIENNALI DEL TES	0.6	1,245	1,208	159,599	2031/8/1
BIONTI POLIENNALI DEL TES	0.95	780	778	102,821	2031/12/1
BIONTI POLIENNALI DEL TES	1.65	1,610	1,717	226,733	2032/3/1
BIONTI POLIENNALI DEL TES	5.75	1,630	2,448	323,269	2033/2/1
BIONTI POLIENNALI DEL TES	2.45	1,140	1,308	172,785	2033/9/1
BIONTI POLIENNALI DEL TES	5.0	1,580	2,296	303,271	2034/8/1
BIONTI POLIENNALI DEL TES	3.35	1,050	1,323	174,735	2035/3/1
BIONTI POLIENNALI DEL TES	1.45	900	920	121,597	2036/3/1
BIONTI POLIENNALI DEL TES	2.25	1,100	1,241	163,965	2036/9/1
BIONTI POLIENNALI DEL TES	4.0	2,205	3,010	397,536	2037/2/1
BIONTI POLIENNALI DEL TES	2.95	1,200	1,477	195,086	2038/9/1
BIONTI POLIENNALI DEL TES	5.0	1,600	2,489	328,705	2039/8/1
BIONTI POLIENNALI DEL TES	3.1	610	766	101,249	2040/3/1
BIONTI POLIENNALI DEL TES	5.0	1,720	2,709	357,731	2040/9/1
BIONTI POLIENNALI DEL TES	1.8	830	864	114,164	2041/3/1
BIONTI POLIENNALI DEL TES	4.75	1,345	2,143	283,006	2044/9/1
BIONTI POLIENNALI DEL TES	1.5	260	252	33,374	2045/4/30
BIONTI POLIENNALI DEL TES	3.25	1,120	1,469	194,102	2046/9/1

銘柄	当 期 末				償還年月日
	利 率	額面金額	評 価 額	債 額	
	%	千ユーロ	千ユーロ	千円	
(ユーロ…イタリア) 国債証券					
BUONI POLIENNALI DEL TES	2.7	1,270	1,525	201,411	2047/3/1
BUONI POLIENNALI DEL TES	3.45	1,135	1,545	204,041	2048/3/1
BUONI POLIENNALI DEL TES	3.85	850	1,240	163,774	2049/9/1
BUONI POLIENNALI DEL TES	2.45	1,180	1,353	178,732	2050/9/1
BUONI POLIENNALI DEL TES	1.7	750	731	96,536	2051/9/1
BUONI POLIENNALI DEL TES	2.8	680	799	105,600	2067/3/1
BUONI POLIENNALI DEL TES	2.15	300	296	39,089	2072/3/1
(ユーロ…フランス) 国債証券					
FRANCE (GOVT OF)	2.25	2,540	2,614	345,289	2022/10/25
FRANCE (GOVT OF)	—	2,830	2,857	377,309	2023/3/25
FRANCE (GOVT OF)	8.5	960	1,092	144,274	2023/4/25
FRANCE (GOVT OF)	1.75	3,160	3,281	433,313	2023/5/25
FRANCE (GOVT OF)	4.25	3,630	3,989	526,758	2023/10/25
FRANCE (GOVT OF)	—	1,140	1,156	152,657	2024/2/25
FRANCE (GOVT OF)	—	2,390	2,425	320,244	2024/3/25
FRANCE (GOVT OF)	2.25	2,824	3,033	400,595	2024/5/25
FRANCE (GOVT OF)	1.75	2,758	2,954	390,177	2024/11/25
FRANCE (GOVT OF)	—	2,475	2,516	332,308	2025/3/25
FRANCE (GOVT OF)	0.5	2,610	2,702	356,924	2025/5/25
FRANCE (GOVT OF)	6.0	2,550	3,215	424,644	2025/10/25
FRANCE (GOVT OF)	1.0	2,770	2,932	387,225	2025/11/25
FRANCE (GOVT OF)	—	1,800	1,829	241,616	2026/2/25
FRANCE (GOVT OF)	3.5	3,070	3,609	476,598	2026/4/25
FRANCE (GOVT OF)	0.5	2,275	2,365	312,358	2026/5/25
FRANCE (GOVT OF)	0.25	3,010	3,096	408,842	2026/11/25
FRANCE (GOVT OF)	—	360	364	48,185	2027/2/25
FRANCE (GOVT OF)	1.0	2,615	2,799	369,724	2027/5/25
FRANCE (GOVT OF)	2.75	3,350	3,956	522,439	2027/10/25
FRANCE (GOVT OF)	0.75	3,250	3,443	454,724	2028/5/25
FRANCE (GOVT OF)	0.75	3,030	3,212	424,214	2028/11/25
FRANCE (GOVT OF)	5.5	2,745	3,897	514,657	2029/4/25
FRANCE (GOVT OF)	0.5	2,780	2,893	382,059	2029/5/25
FRANCE (GOVT OF)	—	2,780	2,775	366,454	2029/11/25
FRANCE (GOVT OF)	2.5	3,175	3,845	507,835	2030/5/25
FRANCE (GOVT OF)	—	3,169	3,136	414,115	2030/11/25
FRANCE (GOVT OF)	1.5	3,560	4,017	530,504	2031/5/25
FRANCE (GOVT OF)	—	1,865	1,824	240,911	2031/11/25
FRANCE (GOVT OF)	5.75	2,540	4,074	538,071	2032/10/25
FRANCE (GOVT OF)	1.25	2,745	3,043	401,914	2034/5/25
FRANCE (GOVT OF)	4.75	1,735	2,744	362,419	2035/4/25
FRANCE (GOVT OF)	1.25	2,825	3,139	414,525	2036/5/25
FRANCE (GOVT OF)	4.0	1,810	2,846	375,875	2038/10/25
FRANCE (GOVT OF)	1.75	2,340	2,828	373,498	2039/6/25
FRANCE (GOVT OF)	4.5	3,035	5,220	689,356	2041/4/25
FRANCE (GOVT OF)	0.5	960	919	121,464	2044/6/25
FRANCE (GOVT OF)	3.25	1,630	2,534	334,736	2045/5/25
FRANCE (GOVT OF)	2.0	1,830	2,362	311,945	2048/5/25
FRANCE (GOVT OF)	1.5	2,090	2,437	321,892	2050/5/25
FRANCE (GOVT OF)	0.75	2,370	2,277	300,755	2052/5/25
FRANCE (GOVT OF)	4.0	1,300	2,465	325,605	2055/4/25

銘柄	当 期 末				償還年月日
	利 率	額面金額	評 価 額	債 額	
	%	千ユーロ	千ユーロ	千円	
(ユーロ…フランス) 国債証券					
FRANCE (GOVT OF)	4.0	1,140	2,263	298,897	2060/4/25
FRANCE (GOVT OF)	1.75	825	1,047	138,323	2066/5/25
FRANCE (GOVT OF)	0.5	515	404	53,445	2072/5/25
(ユーロ…オランダ) 国債証券					
NETHERLANDS GOVERNMENT	3.75	355	374	49,453	2023/1/15
NETHERLANDS GOVERNMENT	7.5	525	578	76,325	2023/1/15
NETHERLANDS GOVERNMENT	1.75	1,070	1,115	147,340	2023/7/15
NETHERLANDS GOVERNMENT	—	980	994	131,314	2024/1/15
NETHERLANDS GOVERNMENT	2.0	1,085	1,163	153,605	2024/7/15
NETHERLANDS GOVERNMENT	0.25	1,305	1,342	177,304	2025/7/15
NETHERLANDS GOVERNMENT	0.5	1,240	1,295	171,024	2026/7/15
NETHERLANDS GOVERNMENT	—	968	986	130,217	2027/1/15
NETHERLANDS GOVERNMENT	0.75	1,125	1,195	157,911	2027/7/15
NETHERLANDS GOVERNMENT	5.5	825	1,125	148,616	2028/1/15
NETHERLANDS GOVERNMENT	0.75	961	1,026	135,504	2028/7/15
NETHERLANDS GOVERNMENT	0.25	765	788	104,131	2029/7/15
NETHERLANDS GOVERNMENT	—	875	879	116,194	2030/7/15
NETHERLANDS GOVERNMENT	—	580	579	76,487	2031/7/15
NETHERLANDS GOVERNMENT	2.5	1,025	1,305	172,404	2033/1/15
NETHERLANDS GOVERNMENT	4.0	1,150	1,814	239,559	2037/1/15
NETHERLANDS GOVERNMENT	—	100	96	12,692	2038/1/15
NETHERLANDS GOVERNMENT	0.5	1,073	1,127	148,851	2040/1/15
NETHERLANDS GOVERNMENT	3.75	1,240	2,107	278,339	2042/1/15
NETHERLANDS GOVERNMENT	2.75	1,248	2,008	265,286	2047/1/15
NETHERLANDS GOVERNMENT	—	575	518	68,509	2052/1/15
(ユーロ…スペイン) 国債証券					
BONOS Y OBLIG DEL ESTADO	0.45	1,420	1,435	189,525	2022/10/31
BONOS Y OBLIG DEL ESTADO	5.4	1,425	1,533	202,438	2023/1/31
BONOS Y OBLIG DEL ESTADO	—	1,313	1,325	174,978	2023/4/30
BONOS Y OBLIG DEL ESTADO	0.35	1,290	1,311	173,164	2023/7/30
BONOS Y OBLIG DEL ESTADO	4.4	1,540	1,695	223,829	2023/10/31
BONOS Y OBLIG DEL ESTADO	4.8	1,185	1,328	175,453	2024/1/31
BONOS Y OBLIG DEL ESTADO	3.8	1,340	1,484	196,071	2024/4/30
BONOS Y OBLIG DEL ESTADO	—	1,000	1,010	133,467	2024/5/31
BONOS Y OBLIG DEL ESTADO	0.25	1,180	1,202	158,738	2024/7/30
BONOS Y OBLIG DEL ESTADO	2.75	1,520	1,667	220,143	2024/10/31
BONOS Y OBLIG DEL ESTADO	—	1,430	1,447	191,157	2025/1/31
BONOS Y OBLIG DEL ESTADO	1.6	1,450	1,550	204,770	2025/4/30
BONOS Y OBLIG DEL ESTADO	4.65	1,490	1,771	233,911	2025/7/30
BONOS Y OBLIG DEL ESTADO	2.15	1,745	1,917	253,151	2025/10/31
BONOS Y OBLIG DEL ESTADO	—	1,270	1,281	169,251	2026/1/31
BONOS Y OBLIG DEL ESTADO	1.95	1,335	1,465	193,490	2026/4/30
BONOS Y OBLIG DEL ESTADO	5.9	1,490	1,924	254,079	2026/7/30
BONOS Y OBLIG DEL ESTADO	1.3	1,720	1,846	243,846	2026/10/31
BONOS Y OBLIG DEL ESTADO	1.5	1,475	1,604	211,874	2027/4/30
BONOS Y OBLIG DEL ESTADO	0.8	1,315	1,377	181,901	2027/7/30
BONOS Y OBLIG DEL ESTADO	1.45	1,600	1,740	229,865	2027/10/31
BONOS Y OBLIG DEL ESTADO	—	910	906	119,729	2028/1/31
BONOS Y OBLIG DEL ESTADO	1.4	1,470	1,596	210,866	2028/4/30

銘柄	当 期 末				償還年月日
	利 率	額面金額	評 価 額	債 額	
	%	千ユーロ	千ユーロ	千円	
(ユーロ…スペイン) 国債証券					
BONOS Y OBLIG DEL ESTADO	1.4	1,475	1,606	212,103	2028/7/30
BONOS Y OBLIG DEL ESTADO	5.15	1,155	1,562	206,276	2028/10/31
BONOS Y OBLIG DEL ESTADO	6.0	1,745	2,488	328,670	2029/1/31
BONOS Y OBLIG DEL ESTADO	1.45	1,345	1,472	194,400	2029/4/30
BONOS Y OBLIG DEL ESTADO	0.6	1,470	1,511	199,586	2029/10/31
BONOS Y OBLIG DEL ESTADO	0.5	1,420	1,443	190,560	2030/4/30
BONOS Y OBLIG DEL ESTADO	1.95	1,430	1,630	215,327	2030/7/30
BONOS Y OBLIG DEL ESTADO	1.25	1,660	1,789	236,355	2030/10/31
BONOS Y OBLIG DEL ESTADO	0.1	1,455	1,408	186,041	2031/4/30
BONOS Y OBLIG DEL ESTADO	0.5	730	729	96,293	2031/10/31
BONOS Y OBLIG DEL ESTADO	5.75	1,500	2,324	306,962	2032/7/30
BONOS Y OBLIG DEL ESTADO	2.35	1,370	1,638	216,299	2033/7/30
BONOS Y OBLIG DEL ESTADO	1.85	1,415	1,612	212,892	2035/7/30
BONOS Y OBLIG DEL ESTADO	4.2	1,400	2,085	275,329	2037/1/31
BONOS Y OBLIG DEL ESTADO	0.85	670	661	87,344	2037/7/30
BONOS Y OBLIG DEL ESTADO	4.9	1,260	2,120	280,072	2040/7/30
BONOS Y OBLIG DEL ESTADO	1.2	1,000	1,024	135,340	2040/10/31
BONOS Y OBLIG DEL ESTADO	4.7	1,400	2,328	307,530	2041/7/30
BONOS Y OBLIG DEL ESTADO	1.0	300	295	39,011	2042/7/30
BONOS Y OBLIG DEL ESTADO	5.15	990	1,808	238,793	2044/10/31
BONOS Y OBLIG DEL ESTADO	2.9	1,170	1,604	211,928	2046/10/31
BONOS Y OBLIG DEL ESTADO	2.7	985	1,314	173,558	2048/10/31
BONOS Y OBLIG DEL ESTADO	1.0	1,170	1,080	142,615	2050/10/31
BONOS Y OBLIG DEL ESTADO	3.45	848	1,322	174,614	2066/7/30
BONOS Y OBLIG DEL ESTADO	1.45	555	502	66,301	2071/10/31
(ユーロ…ベルギー) 国債証券					
BELGIUM KINGDOM	2.25	855	897	118,450	2023/6/22
BELGIUM KINGDOM	0.2	615	625	82,650	2023/10/22
BELGIUM KINGDOM	2.6	975	1,059	139,882	2024/6/22
BELGIUM KINGDOM	0.5	840	867	114,568	2024/10/22
BELGIUM KINGDOM	0.8	1,395	1,462	193,075	2025/6/22
BELGIUM KINGDOM	4.5	670	818	108,144	2026/3/28
BELGIUM KINGDOM	1.0	1,132	1,205	159,179	2026/6/22
BELGIUM KINGDOM	0.8	930	987	130,432	2027/6/22
BELGIUM KINGDOM	—	495	502	66,320	2027/10/22
BELGIUM KINGDOM	5.5	1,320	1,814	239,539	2028/3/28
BELGIUM KINGDOM	0.8	965	1,028	135,806	2028/6/22
BELGIUM KINGDOM	0.9	1,120	1,203	158,907	2029/6/22
BELGIUM KINGDOM	0.1	800	804	106,193	2030/6/22
BELGIUM KINGDOM	1.0	1,000	1,085	143,398	2031/6/22
BELGIUM KINGDOM	—	390	382	50,536	2031/10/22
BELGIUM KINGDOM	4.0	660	923	121,890	2032/3/28
BELGIUM KINGDOM	1.25	910	1,016	134,171	2033/4/22
BELGIUM KINGDOM	3.0	543	724	95,646	2034/6/22
BELGIUM KINGDOM	5.0	1,305	2,105	278,070	2035/3/28
BELGIUM KINGDOM	1.45	425	486	64,193	2037/6/22
BELGIUM KINGDOM	1.9	535	651	86,053	2038/6/22
BELGIUM KINGDOM	0.4	330	315	41,723	2040/6/22
BELGIUM KINGDOM	4.25	1,187	1,975	260,875	2041/3/28
BELGIUM KINGDOM	3.75	665	1,100	145,325	2045/6/22

銘柄	当 期 末				償還年月日
	利 率	額面金額	評 価 額	債 額	
	%	千ユーロ	千ユーロ	千円	
(ユーロ…ベルギー) 国債証券					
BELGIUM KINGDOM	1.6	770	908	119,966	2047/6/22
BELGIUM KINGDOM	1.7	640	774	102,268	2050/6/22
BELGIUM KINGDOM	2.25	412	574	75,890	2057/6/22
BELGIUM KINGDOM	2.15	486	684	90,435	2066/6/22
BELGIUM KINGDOM	0.65	270	226	29,944	2071/6/22
(ユーロ…オーストリア) 国債証券					
REPUBLIC OF AUSTRIA	3.4	720	751	99,233	2022/11/22
REPUBLIC OF AUSTRIA	—	430	434	57,368	2023/4/20
REPUBLIC OF AUSTRIA	—	570	576	76,179	2023/7/15
REPUBLIC OF AUSTRIA	1.75	950	996	131,604	2023/10/20
REPUBLIC OF AUSTRIA	—	555	564	74,524	2024/7/15
REPUBLIC OF AUSTRIA	1.65	855	913	120,580	2024/10/21
REPUBLIC OF AUSTRIA	—	200	203	26,881	2025/4/20
REPUBLIC OF AUSTRIA	1.2	710	758	100,201	2025/10/20
REPUBLIC OF AUSTRIA	4.85	600	742	97,999	2026/3/15
REPUBLIC OF AUSTRIA	0.75	1,003	1,059	139,924	2026/10/20
REPUBLIC OF AUSTRIA	0.5	685	715	94,527	2027/4/20
REPUBLIC OF AUSTRIA	6.25	680	938	123,987	2027/7/15
REPUBLIC OF AUSTRIA	0.75	660	700	92,485	2028/2/20
REPUBLIC OF AUSTRIA	0.5	640	667	88,165	2029/2/20
REPUBLIC OF AUSTRIA	—	740	738	97,578	2030/2/20
REPUBLIC OF AUSTRIA	—	665	658	86,936	2031/2/20
REPUBLIC OF AUSTRIA	2.4	610	773	102,085	2034/5/23
REPUBLIC OF AUSTRIA	0.25	215	209	27,686	2036/10/20
REPUBLIC OF AUSTRIA	4.15	1,030	1,623	214,427	2037/3/15
REPUBLIC OF AUSTRIA	—	260	236	31,191	2040/10/20
REPUBLIC OF AUSTRIA	3.15	464	734	96,966	2044/6/20
REPUBLIC OF AUSTRIA	1.5	503	615	81,323	2047/2/20
REPUBLIC OF AUSTRIA	0.75	335	345	45,677	2051/3/20
REPUBLIC OF AUSTRIA	3.8	312	646	85,365	2062/1/26
REPUBLIC OF AUSTRIA	1.5	173	223	29,529	2086/11/2
REPUBLIC OF AUSTRIA	2.1	403	652	86,165	2117/9/20
REPUBLIC OF AUSTRIA	0.85	192	172	22,833	2120/6/30
(ユーロ…フィンランド) 国債証券					
FINNISH GOVERNMENT	1.5	330	340	45,006	2023/4/15
FINNISH GOVERNMENT	—	370	374	49,465	2023/9/15
FINNISH GOVERNMENT	2.0	390	415	54,904	2024/4/15
FINNISH GOVERNMENT	—	285	289	38,265	2024/7/15
FINNISH GOVERNMENT	4.0	425	497	65,635	2025/7/4
FINNISH GOVERNMENT	0.875	320	337	44,507	2025/9/15
FINNISH GOVERNMENT	0.5	535	557	73,592	2026/4/15
FINNISH GOVERNMENT	—	100	101	13,441	2026/9/15
FINNISH GOVERNMENT	0.5	400	418	55,287	2027/9/15
FINNISH GOVERNMENT	2.75	380	456	60,277	2028/7/4
FINNISH GOVERNMENT	0.5	270	282	37,311	2028/9/15
FINNISH GOVERNMENT	0.5	460	480	63,498	2029/9/15
FINNISH GOVERNMENT	—	112	111	14,757	2030/9/15
FINNISH GOVERNMENT	0.75	525	559	73,936	2031/4/15
FINNISH GOVERNMENT	1.125	365	405	53,511	2034/4/15

銘柄	当 期 末				償還年月日
	利 率	額面金額	評 価 額	外債建金額 邦貨換算金額	
(ユーロ…フィンランド) 国債証券	%	千ユーロ	千ユーロ	千円	
FINNISH GOVERNMENT	0.125	400	387	51,205	2036/4/15
FINNISH GOVERNMENT	0.25	220	212	28,109	2040/9/15
FINNISH GOVERNMENT	2.625	325	468	61,902	2042/7/4
FINNISH GOVERNMENT	1.375	260	317	41,951	2047/4/15
FINNISH GOVERNMENT	0.125	250	220	29,141	2052/4/15
(ユーロ…アイルランド) 国債証券					
IRISH TREASURY	—	135	135	17,936	2022/10/18
IRISH TREASURY	3.9	570	606	80,059	2023/3/20
IRISH TREASURY	3.4	550	603	79,646	2024/3/18
IRISH TREASURY	5.4	760	911	120,388	2025/3/13
IRISH TREASURY	1.0	775	822	108,639	2026/5/15
IRISH TREASURY	0.2	490	501	66,192	2027/5/15
IRISH TREASURY	0.9	520	554	73,235	2028/5/15
IRISH TREASURY	1.1	700	758	100,173	2029/5/15
IRISH TREASURY	2.4	651	780	103,027	2030/5/15
IRISH TREASURY	0.2	177	177	23,489	2030/10/18
IRISH TREASURY	1.35	720	801	105,804	2031/3/18
IRISH TREASURY	—	555	540	71,415	2031/10/18
IRISH TREASURY	1.3	355	393	52,020	2033/5/15
IRISH TREASURY	0.4	310	308	40,711	2035/5/15
IRISH TREASURY	1.7	390	459	60,658	2037/5/15
IRISH TREASURY	0.55	250	244	32,287	2041/4/22
IRISH TREASURY	2.0	589	752	99,355	2045/2/18
IRISH TREASURY	1.5	444	516	68,143	2050/5/15
ユーロ計				63,113,020	
(イギリス) 国債証券		千イリスポンド	千イリスポンド		
UK TREASURY	0.125	1,710	1,701	266,467	2023/1/31
UK TREASURY	2.25	1,310	1,350	211,477	2023/9/7
UK TREASURY	0.125	1,530	1,512	236,878	2024/1/31
UK TREASURY	1.0	1,130	1,141	178,707	2024/4/22
UK TREASURY	2.75	875	927	145,265	2024/9/7
UK TREASURY	5.0	1,205	1,378	215,923	2025/3/7
UK TREASURY	0.625	813	811	127,171	2025/6/7
UK TREASURY	0.125	1,110	1,081	169,342	2026/1/30
UK TREASURY	1.5	820	849	133,000	2026/7/22
UK TREASURY	1.25	1,590	1,628	255,124	2027/7/22
UK TREASURY	4.25	910	1,094	171,414	2027/12/7
UK TREASURY	0.125	845	806	126,292	2028/1/31
UK TREASURY	1.625	890	934	146,294	2028/10/22
UK TREASURY	6.0	710	958	150,136	2028/12/7
UK TREASURY	0.875	856	848	132,963	2029/10/22
UK TREASURY	0.375	1,220	1,147	179,655	2030/10/22
UK TREASURY	4.75	1,075	1,419	222,344	2030/12/7
UK TREASURY	0.25	1,260	1,156	181,141	2031/7/31
UK TREASURY	4.25	1,370	1,791	280,531	2032/6/7
UK TREASURY	0.875	120	115	18,161	2033/7/31
UK TREASURY	4.5	949	1,315	206,036	2034/9/7
UK TREASURY	0.625	1,057	964	151,017	2035/7/31
UK TREASURY	4.25	1,370	1,903	298,156	2036/3/7

銘柄	当 期 末				償還年月日
	利 率	額面金額	評 価 額	外債建金額 邦貨換算金額	
(イギリス) 国債証券	%	千イリスポンド	千イリスポンド	千円	
UK TREASURY	1.75	1,435	1,517	237,697	2037/9/7
UK TREASURY	4.75	1,010	1,540	241,329	2038/12/7
UK TREASURY	4.25	970	1,417	222,061	2039/9/7
UK TREASURY	4.25	935	1,388	217,443	2040/12/7
UK TREASURY	1.25	525	511	80,113	2041/10/22
UK TREASURY	4.5	1,410	2,218	347,433	2042/12/7
UK TREASURY	3.25	1,615	2,190	343,105	2044/1/22
UK TREASURY	3.5	1,450	2,060	322,657	2045/1/22
UK TREASURY	0.875	435	387	60,741	2046/1/31
UK TREASURY	4.25	1,275	2,046	320,592	2046/12/7
UK TREASURY	1.5	1,460	1,496	234,357	2047/7/22
UK TREASURY	1.75	675	732	114,674	2049/1/22
UK TREASURY	4.25	895	1,497	234,568	2049/12/7
UK TREASURY	0.625	540	444	69,644	2050/10/22
UK TREASURY	3.75	1,107	1,772	277,658	2052/7/22
UK TREASURY	1.625	635	682	106,817	2054/10/22
UK TREASURY	4.25	1,062	1,918	300,552	2055/12/7
UK TREASURY	1.75	1,075	1,216	190,605	2057/7/22
UK TREASURY	4.0	926	1,701	266,425	2060/1/22
UK TREASURY	0.5	730	563	88,239	2061/10/22
UK TREASURY	3.5	980	1,789	280,348	2068/7/22
UK TREASURY	1.625	650	773	121,193	2071/10/22
UNITED KINGDOM GILT	0.75	1,625	1,630	255,337	2023/7/22
UNITED KINGDOM GILT	2.0	885	929	145,561	2025/9/7
UNITED KINGDOM GILT	2.5	1,177	1,691	264,909	2065/7/22
小 計				9,547,576	
(スウェーデン) 国債証券		千ノルウェーコローネ	千ノルウェーコローネ		
SWEDISH GOVERNMENT	1.5	6,960	7,207	95,349	2023/11/13
SWEDISH GOVERNMENT	2.5	5,220	5,696	75,362	2025/5/12
SWEDISH GOVERNMENT	1.0	5,200	5,440	71,977	2026/11/12
SWEDISH GOVERNMENT	0.75	3,950	4,086	54,068	2028/5/12
SWEDISH GOVERNMENT	0.75	4,400	4,552	60,234	2029/11/12
SWEDISH GOVERNMENT	0.125	2,600	2,531	33,493	2031/5/12
SWEDISH GOVERNMENT	2.25	1,800	2,138	28,288	2032/6/1
SWEDISH GOVERNMENT	3.5	3,385	4,950	65,501	2039/3/30
小 計				484,275	
(ノルウェー) 国債証券		千ノルウェーコローネ	千ノルウェーコローネ		
NORWEGIAN GOVERNMENT	2.0	5,520	5,604	76,384	2023/5/24
NORWEGIAN GOVERNMENT	3.0	4,340	4,513	61,524	2024/3/14
NORWEGIAN GOVERNMENT	1.75	3,390	3,424	46,674	2025/3/13
NORWEGIAN GOVERNMENT	1.5	2,750	2,746	37,431	2026/2/19
NORWEGIAN GOVERNMENT	1.75	2,640	2,663	36,298	2027/2/17
NORWEGIAN GOVERNMENT	2.0	2,740	2,802	38,204	2028/4/26
NORWEGIAN GOVERNMENT	1.75	2,770	2,784	37,945	2029/9/6
NORWEGIAN GOVERNMENT	1.375	3,550	3,459	47,155	2030/8/19
NORWEGIAN GOVERNMENT	1.25	2,040	1,959	26,705	2031/9/17
小 計				408,324	

銘柄	当 期 末				償還年月日
	利 率	額面金額	評 価 額	債 額	
	%	千円	千円	千円	
(デンマーク) 国債証券					
KINGDOM OF DENMARK	0.25	4,400	4,440	78,812	2022/11/15
KINGDOM OF DENMARK	1.5	4,240	4,424	78,532	2023/11/15
KINGDOM OF DENMARK	—	1,260	1,278	22,695	2024/11/15
KINGDOM OF DENMARK	1.75	5,310	5,773	102,480	2025/11/15
KINGDOM OF DENMARK	0.5	4,510	4,696	83,360	2027/11/15
KINGDOM OF DENMARK	0.5	2,830	2,952	52,402	2029/11/15
KINGDOM OF DENMARK	—	1,150	1,135	20,148	2031/11/15
KINGDOM OF DENMARK	4.5	11,180	19,567	347,324	2039/11/15
KINGDOM OF DENMARK	0.25	1,300	1,223	21,711	2052/11/15
小 計				807,468	
(ポーランド) 国債証券					
POLAND GOVERNMENT BOND	2.5	2,100	2,124	60,812	2023/1/25
POLAND GOVERNMENT BOND	—	1,430	1,393	39,875	2023/4/25
POLAND GOVERNMENT BOND	4.0	1,750	1,825	52,253	2023/10/25
POLAND GOVERNMENT BOND	2.5	2,110	2,142	61,326	2024/4/25
POLAND GOVERNMENT BOND	2.25	2,430	2,450	70,141	2024/10/25
POLAND GOVERNMENT BOND	0.75	1,440	1,377	39,438	2025/4/25
POLAND GOVERNMENT BOND	3.25	2,690	2,795	80,026	2025/7/25
POLAND GOVERNMENT BOND	2.5	3,090	3,126	89,510	2026/7/25
POLAND GOVERNMENT BOND	0.25	1,750	1,578	45,192	2026/10/25
POLAND GOVERNMENT BOND	2.5	2,340	2,350	67,295	2027/7/25
POLAND GOVERNMENT BOND	2.75	2,260	2,294	65,689	2028/4/25
POLAND GOVERNMENT BOND	5.75	555	677	19,383	2029/4/25
POLAND GOVERNMENT BOND	2.75	3,145	3,165	90,612	2029/10/25
POLAND GOVERNMENT BOND	1.25	2,125	1,875	53,693	2030/10/25
小 計				835,250	
(オーストラリア) 国債証券					
AUSTRALIAN GOVERNMENT	2.25	1,360	1,391	118,683	2022/11/21
AUSTRALIAN GOVERNMENT	5.5	1,650	1,781	151,978	2023/4/21
AUSTRALIAN GOVERNMENT	2.75	855	910	77,681	2024/4/21
AUSTRALIAN GOVERNMENT	0.25	1,685	1,660	141,631	2024/11/21
AUSTRALIAN GOVERNMENT	3.25	1,220	1,318	112,509	2025/4/21
AUSTRALIAN GOVERNMENT	0.25	1,230	1,191	101,697	2025/11/21
AUSTRALIAN GOVERNMENT	4.25	1,280	1,456	124,279	2026/4/21
AUSTRALIAN GOVERNMENT	0.5	1,340	1,296	110,616	2026/9/21
AUSTRALIAN GOVERNMENT	4.75	1,270	1,505	128,445	2027/4/21
AUSTRALIAN GOVERNMENT	2.75	1,160	1,254	107,041	2027/11/21
AUSTRALIAN GOVERNMENT	2.25	1,050	1,104	94,270	2028/5/21
AUSTRALIAN GOVERNMENT	2.75	840	912	77,849	2028/11/21
AUSTRALIAN GOVERNMENT	3.25	1,130	1,268	108,252	2029/4/21
AUSTRALIAN GOVERNMENT	2.75	1,200	1,305	111,427	2029/11/21
AUSTRALIAN GOVERNMENT	2.5	1,850	1,976	168,639	2030/5/21
AUSTRALIAN GOVERNMENT	1.0	1,900	1,785	152,329	2030/12/21
AUSTRALIAN GOVERNMENT	1.5	1,678	1,641	140,064	2031/6/21
AUSTRALIAN GOVERNMENT	1.0	1,920	1,781	152,004	2031/11/21
AUSTRALIAN GOVERNMENT	1.25	1,580	1,494	127,484	2032/5/21
AUSTRALIAN GOVERNMENT	1.75	790	782	66,744	2032/11/21
AUSTRALIAN GOVERNMENT	4.5	1,035	1,320	112,684	2033/4/21
AUSTRALIAN GOVERNMENT	2.75	530	576	49,173	2035/6/21

銘柄	当 期 末				償還年月日
	利 率	額面金額	評 価 額	債 額	
	%	千円	千円	千円	
(オーストラリア) 国債証券					
AUSTRALIAN GOVERNMENT	3.75	750	905	77,228	2037/4/21
AUSTRALIAN GOVERNMENT	3.25	662	749	63,968	2039/6/21
AUSTRALIAN GOVERNMENT	2.75	890	933	79,621	2041/5/21
AUSTRALIAN GOVERNMENT	3.0	870	942	80,431	2047/3/21
AUSTRALIAN GOVERNMENT	1.75	1,020	848	72,395	2051/6/21
小 計				2,909,134	
(シンガポール) 国債証券					
SINGAPORE GOVERNMENT	1.75	630	639	54,029	2023/2/1
SINGAPORE GOVERNMENT	2.75	545	564	47,674	2023/7/1
SINGAPORE GOVERNMENT	2.0	190	195	16,512	2024/2/1
SINGAPORE GOVERNMENT	3.0	540	572	48,355	2024/9/1
SINGAPORE GOVERNMENT	2.375	410	430	36,364	2025/6/1
SINGAPORE GOVERNMENT	0.5	349	341	28,833	2025/11/1
SINGAPORE GOVERNMENT	2.125	470	488	41,294	2026/6/1
SINGAPORE GOVERNMENT	3.5	475	526	44,453	2027/3/1
SINGAPORE GOVERNMENT	2.625	290	308	26,105	2028/5/1
SINGAPORE GOVERNMENT	2.875	500	543	45,952	2029/7/1
SINGAPORE GOVERNMENT	2.875	540	589	49,788	2030/9/1
SINGAPORE GOVERNMENT	1.625	210	208	17,581	2031/7/1
SINGAPORE GOVERNMENT	3.375	405	464	39,285	2033/9/1
SINGAPORE GOVERNMENT	2.25	501	513	43,358	2036/8/1
SINGAPORE GOVERNMENT	2.375	220	228	19,317	2039/7/1
SINGAPORE GOVERNMENT	2.75	372	409	34,639	2042/4/1
SINGAPORE GOVERNMENT	2.75	457	505	42,714	2046/3/1
SINGAPORE GOVERNMENT	1.875	432	406	34,372	2050/3/1
小 計				670,633	
(マレーシア) 国債証券					
MALAYSIA GOVERNMENT	3.795	760	773	21,217	2022/9/30
MALAYSIA GOVERNMENT	3.757	630	645	17,692	2023/4/20
MALAYSIA GOVERNMENT	3.8	700	720	19,753	2023/8/17
MALAYSIA GOVERNMENT	3.478	775	791	21,706	2024/6/14
MALAYSIA GOVERNMENT	4.059	830	862	23,651	2024/9/30
MALAYSIA GOVERNMENT	3.882	320	330	9,074	2025/3/14
MALAYSIA GOVERNMENT	3.955	1,650	1,711	46,927	2025/9/15
MALAYSIA GOVERNMENT	3.906	780	804	22,061	2026/7/15
MALAYSIA GOVERNMENT	3.9	750	775	21,279	2026/11/30
MALAYSIA GOVERNMENT	3.899	1,100	1,132	31,058	2027/11/16
MALAYSIA GOVERNMENT	3.885	1,320	1,343	36,835	2029/8/15
MALAYSIA GOVERNMENT	2.632	780	719	19,723	2031/4/15
MALAYSIA GOVERNMENT	4.642	700	739	20,290	2033/11/7
MALAYSIA GOVERNMENT	3.828	1,100	1,064	29,203	2034/7/5
MALAYSIA GOVERNMENT	4.254	850	865	23,743	2035/5/31
MALAYSIA GOVERNMENT	4.762	890	943	25,873	2037/4/7
MALAYSIA GOVERNMENT	4.893	590	637	17,481	2038/6/8
MALAYSIA GOVERNMENT	3.757	1,270	1,191	32,688	2040/5/22
MALAYSIA GOVERNMENT	4.935	570	610	16,753	2043/9/30
MALAYSIA GOVERNMENT	4.736	720	741	20,338	2046/3/15
MALAYSIA GOVERNMENT	4.921	790	840	23,038	2048/7/6
MALAYSIA GOVERNMENT	4.065	1,010	956	26,219	2050/6/15

銘柄	当 期 末				償還年月日
	利 率	額面金額	評 価 額		
	%	千円	外貨建金額 千円	邦貨換算金額 千円	
(マレーシア) 国債証券					
MALAYSIAN GOVERNMENT	3.48	1,130	1,151	31,569	2023/3/15
MALAYSIAN GOVERNMENT	4.181	940	977	26,803	2024/7/15
MALAYSIAN GOVERNMENT	4.392	1,070	1,125	30,865	2026/4/15
MALAYSIAN GOVERNMENT	3.892	450	464	12,742	2027/3/15
MALAYSIAN GOVERNMENT	3.502	950	958	26,276	2027/5/31
MALAYSIAN GOVERNMENT	3.733	1,220	1,239	33,994	2028/6/15
MALAYSIAN GOVERNMENT	4.498	910	966	26,507	2030/4/15
MALAYSIAN GOVERNMENT	4.232	1,035	1,073	29,439	2031/6/30
MALAYSIAN GOVERNMENT	3.844	980	967	26,543	2033/4/15
小 計				771,357	
(イスラエル) 国債証券					
ISRAEL FIXED BOND	1.25	1,000	1,012	36,025	2022/11/30
ISRAEL FIXED BOND	4.25	1,320	1,398	49,740	2023/3/31
ISRAEL FIXED BOND	0.15	1,160	1,160	41,269	2023/7/31
ISRAEL FIXED BOND	1.5	1,250	1,285	45,711	2023/11/30
ISRAEL FIXED BOND	3.75	1,420	1,539	54,756	2024/3/31

銘柄	当 期 末				償還年月日
	利 率	額面金額	評 価 額		
	%	千円	外貨建金額 千円	邦貨換算金額 千円	
(イスラエル) 国債証券					
ISRAEL FIXED BOND	0.5	1,360	1,359	48,334	2025/4/30
ISRAEL FIXED BOND	1.75	1,240	1,304	46,394	2025/8/31
ISRAEL FIXED BOND	0.5	530	525	18,673	2026/2/27
ISRAEL FIXED BOND	6.25	1,100	1,397	49,700	2026/10/30
ISRAEL FIXED BOND	2.0	1,270	1,347	47,918	2027/3/31
ISRAEL FIXED BOND	2.25	1,250	1,349	47,992	2028/9/28
ISRAEL FIXED BOND	1.0	1,615	1,581	56,250	2030/3/31
ISRAEL FIXED BOND	1.5	1,160	1,086	38,626	2037/5/31
ISRAEL FIXED BOND	5.5	1,330	2,077	73,881	2042/1/31
ISRAEL FIXED BOND	3.75	1,620	2,029	72,168	2047/3/31
小 計				727,444	
合 計				158,054,958	

(注) 邦貨換算金額は、期末の時価をわが国の対顧客電信売買相場の仲値により邦貨換算したものです。

○投資信託財産の構成

(2021年10月26日現在)

項 目	当 期 末	
	評 価 額	比 率
	千円	%
公社債	158,054,958	99.2
コール・ローン等、その他	1,290,872	0.8
投資信託財産総額	159,345,830	100.0

(注) 比率は、投資信託財産総額に対する割合です。

(注) 当期末における外貨建純資産（159,324,283千円）の投資信託財産総額（159,345,830千円）に対する比率は100.0%です。

(注) 外貨建資産は、期末の時価をわが国の対顧客電信売買相場の仲値により邦貨換算したものです。1アメリカドル=113.83円、1カナダドル=91.92円、1メキシコペソ=5.6413円、1ユーロ=132.05円、1イギリスポンド=156.62円、1スウェーデンクローナ=13.23円、1ノルウェークローネ=13.63円、1デンマーククローネ=17.75円、1ポーランドズロチ=28.6252円、1オーストラリアドル=85.32円、1シンガポールドル=84.51円、1マレーシアリングギット=27.4259円、1イスラエルシェケル=35.5652円。

○資産、負債、元本及び基準価額の状況（2021年10月26日現在）

項 目	当 期 末	円
(A) 資産	159,507,792,227	
コール・ローン等	184,581,806	
公社債（評価額）	158,054,958,026	
未収入金	256,437,791	
未収利息	986,017,043	
前払費用	25,797,561	
(B) 負債	291,486,462	
未払金	162,038,798	
未払解約金	129,447,656	
未払利息	8	
(C) 純資産総額（A－B）	159,216,305,765	
元本	61,672,878,643	
次期繰越損益金	97,543,427,122	
(D) 受益権総口数	61,672,878,643口	
1万円当たり基準価額（C/D）	25,816円	

(注) 当ファンドの期首元本額は62,305,294,771円、期中追加設定元本額は5,092,447,058円、期中一部解約元本額は5,724,863,186円です。

(注) 2021年10月26日現在の元本の内訳は以下の通りです。

・財産3分法ファンド（不動産・債券・株式）毎月分配型	20,225,218,218円
・インデックスファンド海外債券ヘッジなし（DC専用）	14,821,148,270円
・日興五大陸債券ファンド（毎月分配型）	14,500,797,808円
・インデックスファンド海外債券（ヘッジなし）1年決算型	3,711,173,590円
・世界の財産3分法ファンド（不動産・債券・株式）毎月分配型	2,289,399,731円
・世界国債インデックスファンド（適格機関投資家向け）	1,750,402,022円
・財産3分法ファンド（不動産・債券・株式）資産成長型	900,317,948円
・国際分散型ファンド40（適格機関投資家向け）	741,844,896円
・DCインデックスバランス（株式60）	619,099,493円
・DCインデックスバランス（株式80）	500,890,063円
・DCインデックスバランス（株式40）	470,603,500円
・DCインデックスバランス（株式20）	353,037,161円
・海外債券インデックスファンド（個人型年金向け）	279,864,972円
・インデックス・アセットバランス・オープン（適格機関投資家向け）	157,019,480円
・年金積立アセット・ナビゲーション・ファンド（株式60）	90,547,305円
・年金積立アセット・ナビゲーション・ファンド（株式40）	88,314,261円
・年金積立アセット・ナビゲーション・ファンド（株式30）	64,570,825円
・年金積立アセット・ナビゲーション・ファンド（株式20）	61,212,474円
・財産3分法（適格機関投資家専用）	24,920,544円
・アセット・ナビゲーション・ファンド（株式20）	10,297,506円
・アセット・ナビゲーション・ファンド（株式40）	6,106,515円
・アセット・ナビゲーション・ファンド（株式60）	3,295,953円
・アセット・ナビゲーション・ファンド（株式80）	2,796,108円

(注) 1口当たり純資産額は2,5816円です。

○損益の状況（2020年10月27日～2021年10月26日）

項 目	当 期	円
(A) 配当等収益	3,108,706,037	
受取利息	3,109,066,020	
支払利息	△ 359,983	
(B) 有価証券売買損益	4,857,468,573	
売買益	13,069,811,537	
売買損	△ 8,212,342,964	
(C) 保管費用等	△ 20,467,501	
(D) 当期損益金（A+B+C）	7,945,707,109	
(E) 前期繰越損益金	90,529,586,110	
(F) 追加信託差損益金	7,779,269,663	
(G) 解約差損益金	△ 8,711,135,760	
(H) 計（D+E+F+G）	97,543,427,122	
次期繰越損益金（H）	97,543,427,122	

(注) 損益の状況の中で(B)有価証券売買損益は期末の評価換えによるものを含みます。

(注) 損益の状況の中で(F)追加信託差損益金とあるのは、信託の追加設定の際、追加設定をした価額から元本を差し引いた差額分をいいます。

(注) 損益の状況の中で(G)解約差損益金とあるのは、中途解約の際、元本から解約価額を差し引いた差額分をいいます。

上記各資産の評価基準及び評価方法、また収益及び費用の計上区分等については、法律及び諸規則に基づき、一般に公正妥当と認められる企業会計の基準に準拠して評価計上処理しています。

○お知らせ

約款変更について

2020年10月27日から2021年10月26日までの期間に実施いたしました約款変更はございません。

種類・項目	高利回りソブリン債券インデックスファンド	
	ルクセンブルグ籍円建外国投資信託	
運用の基本方針		
基本方針	主として、日本を除く世界の高利回り国のソブリン債券に投資を行ない、ブルームバーグ・インターナショナル・ハイインカム・ソブリン・インデックス(ヘッジなし・円ベース)*への連動をめざします。	
主な投資対象	ソブリン債券(国債、州政府債、政府保証債、国際機関債など)を主要投資対象とします。	
投資方針	<ul style="list-style-type: none"> 主として、ブルームバーグ・インターナショナル・ハイインカム・ソブリン・インデックス(ヘッジなし・円ベース)の構成国のソブリン債券に投資を行ない、当該指数に連動する投資成果をめざします。 原則として、高利回りの7ヵ国(少なくとも2ヵ国は先進国)のソブリン債券へ投資します。 	
主な投資制限	<ul style="list-style-type: none"> 株式への投資は行ないません。 外貨建資産への投資割合には制限を設けません。 	
収益分配	原則として、毎月22日(休日の場合は翌営業日)に分配を行ないます。なお、管理会社の判断により収益分配を行なわないことがあります。	
ファンドに係る費用		
信託報酬など	固定報酬として年額最大32万1,000ユーロ	
申込手数料	ありません。	
信託財産留保額	解約時の基準価額に対して0.2%(1口あたり)	
その他の費用など	事務管理費用、資産の保管費用、有価証券売買時の売買委託手数料、設立に係る費用、法律顧問費用、連動目標指数に関する標章の使用料、監査費用、信託財産に関する租税など。	
その他		
投資顧問会社	日興アセットマネジメント株式会社	
管理会社	日興AMルクセンブルグ・エス・エイ	
信託期間	無期限	
決算日	原則として、毎年12月末日	

*「Bloomberg」およびブルームバーグ・インターナショナル・ハイインカム・ソブリン・インデックス(ヘッジなし・円ベース)は、ブルームバーグ・ファイナンス・エル・ピーおよび同インデックスの管理者であるブルームバーグ・インデックス・サービス・リミテッドをはじめとする関連会社(以下、総称して「ブルームバーグ」)のサービスマークであり、高利回りソブリン債券インデックスファンドの管理会社(日興AMルクセンブルグ・エス・エイ)による特定の目的での使用のために使用許諾されています。ブルームバーグは当該ファンドの管理会社とは提携しておらず、また、当該ファンドを承認、支持、レビュー、推奨するものではありません。ブルームバーグは、当該ファンドに関連するいかなるデータもしくは情報の適時性、正確性、または完全性についても保証しません。

高利回りソブリン債券インデックスファンド
有価証券ポートフォリオ

2021年12月31日現在

数量 額面	銘柄	通貨	市場価格 円	純資産に 占める割合 (%)
公式取引所に上場されている譲渡可能証券				
債券およびその他の債務証券				
オーストラリア				
14,300,000.00	AUSTRALIAN GOVT. 0.25% 20-21/11/2024	AUD	1,174,615,760.00	0.57
12,700,000.00	AUSTRALIAN GOVT. 0.25% 20-21/11/2025	AUD	1,023,913,702.00	0.50
13,900,000.00	AUSTRALIAN GOVT. 0.5% 20-21/09/2026	AUD	1,119,754,470.00	0.55
14,600,000.00	AUSTRALIAN GOVT. 1% 20-21/11/2031	AUD	1,149,028,856.00	0.56
17,100,000.00	AUSTRALIAN GOVT. 1% 20-21/12/2030	AUD	1,355,828,906.00	0.66
12,100,000.00	AUSTRALIAN GOVT. 1.25% 20-21/05/2032	AUD	972,092,118.00	0.47
14,900,000.00	AUSTRALIAN GOVT. 1.5% 19-21/06/2031	AUD	1,230,810,344.00	0.60
6,700,000.00	AUSTRALIAN GOVT. 1.75% 20-21/06/2051	AUD	486,302,750.00	0.24
7,900,000.00	AUSTRALIAN GOVT. 1.75% 21-21/11/2032	AUD	663,155,716.00	0.32
12,150,000.00	AUSTRALIAN GOVT. 2.25% 16-21/05/2028	AUD	1,065,085,323.00	0.52
15,400,000.00	AUSTRALIAN GOVT. 2.5% 18-21/05/2030	AUD	1,377,529,539.00	0.67
14,830,000.00	AUSTRALIAN GOVT. 2.75% 12-21/04/2024	AUD	1,302,278,432.00	0.64
3,510,000.00	AUSTRALIAN GOVT. 2.75% 15-21/06/2035	AUD	324,692,687.00	0.16
12,200,000.00	AUSTRALIAN GOVT. 2.75% 16-21/11/2027	AUD	1,097,963,338.00	0.54
13,750,000.00	AUSTRALIAN GOVT. 2.75% 17-21/11/2028	AUD	1,243,984,845.00	0.61
5,200,000.00	AUSTRALIAN GOVT. 2.75% 18-21/05/2041	AUD	467,961,604.00	0.23
13,200,000.00	AUSTRALIAN GOVT. 2.75% 18-21/11/2029	AUD	1,201,205,812.00	0.59
5,400,000.00	AUSTRALIAN GOVT. 3% 16-21/03/2047	AUD	504,812,446.00	0.25
14,580,000.00	AUSTRALIAN GOVT. 3.25% 12-21/04/2029	AUD	1,364,716,582.00	0.67
16,450,000.00	AUSTRALIAN GOVT. 3.25% 13-21/04/2025	AUD	1,473,179,057.00	0.71
4,140,000.00	AUSTRALIAN GOVT. 3.25% 15-21/06/2039	AUD	401,807,991.00	0.20
6,780,000.00	AUSTRALIAN GOVT. 3.75% 14-21/04/2037	AUD	697,851,994.00	0.34
15,150,000.00	AUSTRALIAN GOVT. 4.25% 14-21/04/2026	AUD	1,425,971,661.00	0.70
7,600,000.00	AUSTRALIAN GOVT. 4.5% 13-21/04/2033	AUD	818,534,140.00	0.40
14,620,000.00	AUSTRALIAN GOVT. 4.75% 11-21/04/2027	AUD	1,434,872,690.00	0.69
14,450,000.00	AUSTRALIAN GOVT. 5.5% 11-21/04/2023	AUD	1,290,025,185.00	0.63
			26,667,985,948.00	13.02
カナダ				
3,200,000.00	CANADA GOVT 2.75% 14-01/12/2064	CAD	377,396,201.00	0.18
12,500,000.00	CANADA-GOVT 0.25% 20-01/02/2023	CAD	1,133,235,142.00	0.55
15,500,000.00	CANADA-GOVT 0.25% 20-01/03/2026	CAD	1,357,239,839.00	0.66
16,500,000.00	CANADA-GOVT 0.25% 20-01/04/2024	CAD	1,478,722,811.00	0.72
12,700,000.00	CANADA-GOVT 0.25% 21-01/05/2023	CAD	1,148,981,924.00	0.56
9,400,000.00	CANADA-GOVT 0.25% 21-01/08/2023	CAD	848,345,242.00	0.41
21,200,000.00	CANADA-GOVT 0.5% 20-01/09/2025	CAD	1,885,923,159.00	0.92
18,100,000.00	CANADA-GOVT 0.5% 20-01/12/2030	CAD	1,526,016,211.00	0.75
7,300,000.00	CANADA-GOVT 0.5% 21-01/11/2023	CAD	660,118,997.00	0.32
2,000,000.00	CANADA-GOVT 0.75% 21-01/02/2024	CAD	181,405,138.00	0.09
5,800,000.00	CANADA-GOVT 0.75% 21-01/10/2024	CAD	523,499,938.00	0.26
5,500,000.00	CANADA-GOVT 1% 16-01/06/2027	CAD	494,431,833.00	0.24
10,200,000.00	CANADA-GOVT 1% 21-01/09/2026	CAD	918,452,669.00	0.45
7,500,000.00	CANADA-GOVT 1.25% 19-01/03/2025	CAD	886,121,871.00	0.34
19,500,000.00	CANADA-GOVT 1.25% 19-01/06/2030	CAD	1,762,513,843.00	0.86
2,500,000.00	CANADA-GOVT 1.25% 21-01/03/2027	CAD	227,305,874.00	0.11
6,600,000.00	CANADA-GOVT 1.5% 12-01/06/2023	CAD	607,156,595.00	0.30
5,600,000.00	CANADA-GOVT 1.5% 15-01/06/2026	CAD	516,551,751.00	0.25
7,600,000.00	CANADA-GOVT 1.5% 19-01/09/2024	CAD	700,625,749.00	0.34
18,300,000.00	CANADA-GOVT 1.5% 21-01/06/2031	CAD	1,679,959,610.00	0.82
5,000,000.00	CANADA-GOVT 1.5% 21-01/12/2031	CAD	456,047,150.00	0.22
11,300,000.00	CANADA-GOVT 1.75% 17-01/03/2023	CAD	1,041,606,549.00	0.51
6,200,000.00	CANADA-GOVT 1.75% 21-01/12/2053	CAD	569,070,569.00	0.28
6,300,000.00	CANADA-GOVT 2% 17-01/06/2028	CAD	599,516,214.00	0.29
22,600,000.00	CANADA-GOVT 2% 17-01/12/2051	CAD	2,213,710,080.00	1.08
18,700,000.00	CANADA-GOVT 2% 18-01/09/2023	CAD	1,735,346,830.00	0.85
5,800,000.00	CANADA-GOVT 2.25% 14-01/06/2025	CAD	546,160,360.00	0.27
5,000,000.00	CANADA-GOVT 2.25% 18-01/03/2024	CAD	467,930,120.00	0.23
5,600,000.00	CANADA-GOVT 2.25% 18-01/06/2029	CAD	544,420,347.00	0.27
6,000,000.00	CANADA-GOVT 2.5% 13-01/06/2024	CAD	565,782,527.00	0.28
6,700,000.00	CANADA-GOVT 2.75% 14-01/12/2048	CAD	751,938,118.00	0.37
7,100,000.00	CANADA-GOVT 3.5% 11-01/12/2045	CAD	879,438,513.00	0.43
6,300,000.00	CANADA-GOVT 4% 08-01/06/2041	CAD	796,588,640.00	0.39
5,400,000.00	CANADA-GOVT 5% 04-01/06/2037	CAD	718,056,840.00	0.35
6,400,000.00	CANADA-GOVT 5.75% 01-01/06/2033	CAD	836,164,355.00	0.41
4,900,000.00	CANADA-GOVT 5.75% 08-01/06/2029	CAD	586,174,105.00	0.29
1,500,000.00	CANADA-GOVT 8% 92-01/06/2023	CAD	150,325,725.00	0.07
3,800,000.00	CANADA-GOVT 8% 96-01/06/2027	CAD	467,675,049.00	0.23
1,500,000.00	CANADA-GOVT 9% 94-01/06/2025	CAD	172,437,074.00	0.08
			32,814,393,352.00	16.03

数量 額面	銘柄	通貨	市場価格 円	純資産に 占める割合 (%)
インドネシア				
53,000,000,000.00	INDONESIA GOVT 10% 07-15/09/2024	IDR	486,587,072.00	0.24
111,000,000,000.00	INDONESIA GOVT 5.5% 20-15/04/2026	IDR	910,426,495.00	0.44
99,900,000,000.00	INDONESIA GOVT 5.625% 12-15/05/2023	IDR	827,721,761.00	0.40
97,000,000,000.00	INDONESIA GOVT 6.125% 12-15/05/2028	IDR	796,765,678.00	0.39
16,000,000,000.00	INDONESIA GOVT 6.375% 12-15/04/2042	IDR	142,801,068.00	0.07
161,000,000,000.00	INDONESIA GOVT 6.5% 19-15/06/2025	IDR	1,371,273,550.00	0.67
50,000,000,000.00	INDONESIA GOVT 6.5% 20-15/02/2031	IDR	407,225,675.00	0.20
141,000,000,000.00	INDONESIA GOVT 6.625% 12-15/05/2033	IDR	1,145,072,641.00	0.56
139,000,000,000.00	INDONESIA GOVT 7% 11-15/05/2027	IDR	1,204,401,798.00	0.59
170,000,000,000.00	INDONESIA GOVT 7% 19-15/09/2030	IDR	1,424,784,482.00	0.70
25,000,000,000.00	INDONESIA GOVT 7.125% 21-15/06/2042	IDR	206,814,393.00	0.10
87,000,000,000.00	INDONESIA GOVT 7.375% 17-15/05/2048	IDR	722,729,648.00	0.35
141,000,000,000.00	INDONESIA GOVT 7.5% 17-15/05/2038	IDR	1,187,668,391.00	0.58
109,000,000,000.00	INDONESIA GOVT 7.5% 19-15/04/2040	IDR	918,214,697.00	0.45
13,000,000,000.00	INDONESIA GOVT 7.5% 19-15/06/2035	IDR	109,972,949.00	0.05
87,000,000,000.00	INDONESIA GOVT 8.125% 18-15/05/2024	IDR	765,242,743.00	0.37
83,000,000,000.00	INDONESIA GOVT 8.25% 11-15/06/2032	IDR	750,076,866.00	0.37
137,000,000,000.00	INDONESIA GOVT 8.25% 15-15/05/2036	IDR	1,227,485,555.00	0.60
64,000,000,000.00	INDONESIA GOVT 8.25% 18-15/05/2029	IDR	576,329,992.00	0.28
91,900,000,000.00	INDONESIA GOVT 8.375% 10-15/09/2026	IDR	838,073,057.00	0.41
74,800,000,000.00	INDONESIA GOVT 8.375% 13-15/03/2024	IDR	657,660,881.00	0.32
166,500,000,000.00	INDONESIA GOVT 8.375% 13-15/03/2034	IDR	1,508,533,161.00	0.74
27,500,000,000.00	INDONESIA GOVT 8.75% 13-15/02/2044	IDR	260,339,948.00	0.13
85,700,000,000.00	INDONESIA GOVT 9% 13-15/03/2029	IDR	800,242,077.00	0.39
53,000,000,000.00	INDONESIA GOVT 9.5% 10-15/07/2031	IDR	514,160,197.00	0.25
			19,760,604,775.00	9.65
メキシコ				
320,000,000.00	MEXICAN BONOS 10% 05-05/12/2024	MXN	1,929,503,355.00	0.94
100,100,000.00	MEXICAN BONOS 10%06-20/11/2036	MXN	676,193,232.00	0.33
60,000,000.00	MEXICAN BONOS 5.5% 21-04/03/2027	MXN	309,724,965.00	0.15
518,500,000.00	MEXICAN BONOS 5.75% 15-05/03/2026	MXN	2,751,083,551.00	1.35
182,000,000.00	MEXICAN BONOS 6.75% 19-09/03/2023	MXN	1,025,472,252.00	0.50
389,500,000.00	MEXICAN BONOS 7.5% 07-03/06/2027	MXN	2,199,006,681.00	1.07
352,200,000.00	MEXICAN BONOS 7.75% 11-29/05/2031	MXN	2,005,464,945.00	0.98
237,000,000.00	MEXICAN BONOS 7.75% 12-13/11/2042	MXN	1,295,093,575.00	0.63
87,500,000.00	MEXICAN BONOS 7.75% 14-23/11/2034	MXN	496,137,041.00	0.24
343,000,000.00	MEXICAN BONOS 8% 03-07/12/2023	MXN	1,957,286,624.00	0.96
267,600,000.00	MEXICAN BONOS 8% 17-07/11/2047	MXN	1,493,040,843.00	0.73
403,000,000.00	MEXICAN BONOS 8% 19-05/09/2024	MXN	2,306,925,603.00	1.13
284,000,000.00	MEXICAN BONOS 8.5% 09-18/11/2038	MXN	1,681,607,918.00	0.82
360,000,000.00	MEXICAN BONOS 8.5% 09-31/05/2029	MXN	2,144,640,872.00	1.05
			22,271,161,457.00	10.88
ロシア				
1,210,000,000.00	RUSSIA-OFZ 4.5% 20-16/07/2025	RUB	1,649,887,465.00	0.82
410,000,000.00	RUSSIA-OFZ 5.3% 20-04/10/2023	RUB	601,270,101.00	0.29
1,215,000,000.00	RUSSIA-OFZ 5.7% 20-17/05/2028	RUB	1,630,320,698.00	0.80
1,215,000,000.00	RUSSIA-OFZ 5.9% 20-12/03/2031	RUB	1,585,160,442.00	0.77
1,110,000,000.00	RUSSIA-OFZ 6% 19-06/10/2027	RUB	1,526,035,605.00	0.75
1,040,000,000.00	RUSSIA-OFZ 6.1% 20-18/07/2035	RUB	1,319,722,275.00	0.64
836,000,000.00	RUSSIA-OFZ 6.5% 18-28/02/2024	RUB	1,240,824,278.00	0.61
870,000,000.00	RUSSIA-OFZ 6.9% 18-23/05/2029	RUB	1,235,763,929.00	0.60
545,000,000.00	RUSSIA-OFZ 7% 13-16/08/2023	RUB	821,628,757.00	0.40
305,000,000.00	RUSSIA-OFZ 7% 13-25/01/2023	RUB	462,830,853.00	0.23
770,000,000.00	RUSSIA-OFZ 7.05% 13-19/01/2028	RUB	1,111,300,809.00	0.54
875,000,000.00	RUSSIA-OFZ 7.1% 17-16/10/2024	RUB	1,308,260,717.00	0.64
1,105,000,000.00	RUSSIA-OFZ 7.15% 19-12/11/2025	RUB	1,634,572,719.00	0.80
900,000,000.00	RUSSIA-OFZ 7.25% 18-10/05/2034	RUB	1,278,804,819.00	0.62
815,000,000.00	RUSSIA-OFZ 7.4% 17-07/12/2022	RUB	1,244,942,793.00	0.61
960,000,000.00	RUSSIA-OFZ 7.4% 19-17/07/2024	RUB	1,449,387,708.00	0.71
1,080,000,000.00	RUSSIA-OFZ 7.65% 19-10/04/2030	RUB	1,600,226,296.00	0.78
880,000,000.00	RUSSIA-OFZ 7.7% 17-23/03/2033	RUB	1,300,902,296.00	0.64
610,000,000.00	RUSSIA-OFZ 7.7% 19-16/03/2039	RUB	890,720,296.00	0.43
742,000,000.00	RUSSIA-OFZ 7.75% 16-16/09/2026	RUB	1,115,602,365.00	0.54
870,000,000.00	RUSSIA-OFZ 7.95% 18-07/10/2026	RUB	1,318,335,757.00	0.64
755,000,000.00	RUSSIA-OFZ 8.15% 12-03/02/2027	RUB	1,155,601,281.00	0.56
602,000,000.00	RUSSIA-OFZ 8.5% 16-17/09/2031	RUB	940,759,048.00	0.46
			28,420,761,307.00	13.88
韓国				
5,000,000,000.00	KOREA TRSY BD 0.875% 20-10/12/2023 FLAT	KRW	476,822,790.00	0.23
6,400,000,000.00	KOREA TRSY BD 1.125% 19-10/09/2039 FLAT	KRW	511,884,924.00	0.25
9,000,000,000.00	KOREA TRSY BD 1.125% 20-10/09/2025 FLAT	KRW	846,916,092.00	0.41

数量 額面	銘柄	通貨	市場価格 円	純資産に 占める割合 (%)
10,000,000,000.00	KOREA TRSY BD 1.25% 21-10/03/2026 FLAT	KRW	940,495,203.00	0.46
8,800,000,000.00	KOREA TRSY BD 1.375% 19-10/09/2024 FLAT	KRW	841,558,787.00	0.41
12,000,000,000.00	KOREA TRSY BD 1.375% 19-10/12/2029 FLAT	KRW	1,091,231,453.00	0.53
11,500,000,000.00	KOREA TRSY BD 1.375% 20-10/06/2030 FLAT	KRW	1,039,956,129.00	0.51
4,500,000,000.00	KOREA TRSY BD 1.5% 16-10/09/2036 FLAT	KRW	392,598,683.00	0.19
7,400,000,000.00	KOREA TRSY BD 1.5% 16-10/12/2026 FLAT	KRW	697,133,186.00	0.34
17,800,000,000.00	KOREA TRSY BD 1.5% 20-10/03/2050 FLAT	KRW	1,437,285,196.00	0.70
9,000,000,000.00	KOREA TRSY BD 1.5% 20-10/12/2030 FLAT	KRW	819,351,295.00	0.40
4,700,000,000.00	KOREA TRSY BD 1.625% 20-10/09/2070 FLAT	KRW	364,423,352.00	0.18
10,000,000,000.00	KOREA TRSY BD 1.875% 16-10/06/2026 FLAT	KRW	962,699,747.00	0.47
6,000,000,000.00	KOREA TRSY BD 1.875% 19-10/06/2029 FLAT	KRW	568,821,281.00	0.28
11,600,000,000.00	KOREA TRSY BD 1.875% 21-10/03/2051 FLAT	KRW	1,021,560,362.00	0.50
6,750,000,000.00	KOREA TRSY BD 2% 16-10/03/2046 FLAT	KRW	613,760,877.00	0.30
9,400,000,000.00	KOREA TRSY BD 2% 19-10/03/2049 FLAT	KRW	854,173,411.00	0.42
12,200,000,000.00	KOREA TRSY BD 2.125% 17-10/03/2047 FLAT	KRW	1,135,515,101.00	0.55
6,600,000,000.00	KOREA TRSY BD 2.125% 17-10/06/2027 FLAT	KRW	639,028,769.00	0.31
12,700,000,000.00	KOREA TRSY BD 2.25% 15-10/06/2025 FLAT	KRW	1,244,093,280.00	0.61
4,200,000,000.00	KOREA TRSY BD 2.25% 17-10/09/2037 FLAT	KRW	403,214,492.00	0.20
16,600,000,000.00	KOREA TRSY BD 2.25% 18-10/09/2023 FLAT	KRW	1,623,600,827.00	0.79
5,200,000,000.00	KOREA TRSY BD 2.375% 17-10/12/2027 FLAT	KRW	510,101,310.00	0.25
6,500,000,000.00	KOREA TRSY BD 2.375% 18-10/09/2038 FLAT	KRW	633,920,946.00	0.31
4,100,000,000.00	KOREA TRSY BD 2.375% 18-10/12/2028 FLAT	KRW	402,286,215.00	0.20
3,200,000,000.00	KOREA TRSY BD 2.625% 15-10/09/2035 FLAT	KRW	322,008,324.00	0.16
10,700,000,000.00	KOREA TRSY BD 2.625% 18-10/03/2048 FLAT	KRW	1,098,367,115.00	0.54
5,500,000,000.00	KOREA TRSY BD 2.625% 16-10/06/2028 FLAT	KRW	547,581,287.00	0.27
16,000,000,000.00	KOREA TRSY BD 3% 12-10/12/2042 FLAT	KRW	1,721,468,852.00	0.84
13,800,000,000.00	KOREA TRSY BD 3% 13-10/03/2023 FLAT	KRW	1,359,851,620.00	0.66
7,900,000,000.00	KOREA TRSY BD 3% 14-10/09/2024 FLAT	KRW	787,607,029.00	0.38
13,300,000,000.00	KOREA TRSY BD 3.5% 14-10/03/2024 FLAT	KRW	1,335,919,878.00	0.65
9,800,000,000.00	KOREA TRSY BD 3.75% 13-10/12/2033 FLAT	KRW	1,094,454,370.00	0.53
9,200,000,000.00	KOREA TRSY BD 4% 11-10/12/2031 FLAT	KRW	1,029,210,811.00	0.50
1,500,000,000.00	KOREA TRSY BD 4.75% 10-10/12/2030 FLAT	KRW	174,625,973.00	0.09
4,000,000,000.00	KOREA TRSY BD 5.5% 08-10/03/2028 FLAT	KRW	462,405,558.00	0.23
			30,005,944,525.00	14.65
	米 国			
6,900,000.00	US TREASURY NB 0.125% 20-15/09/2023	USD	787,244,467.00	0.38
6,300,000.00	US TREASURY NB 0.125% 20-15/12/2023	USD	717,098,090.00	0.35
2,000,000.00	US TREASURY NB 0.125% 21-15/02/2024	USD	227,323,139.00	0.11
3,500,000.00	US TREASURY NB 0.125% 21-28/02/2023	USD	401,405,091.00	0.20
3,100,000.00	US TREASURY NB 0.125% 21-30/04/2023	USD	355,028,220.00	0.17
2,400,000.00	US TREASURY NB 0.125% 21-31/01/2023	USD	275,421,938.00	0.13
1,850,000.00	US TREASURY NB 0.125% 21-31/05/2023	USD	211,705,244.00	0.10
5,800,000.00	US TREASURY NB 0.25% 20-15/06/2023	USD	664,768,142.00	0.32
4,900,000.00	US TREASURY NB 0.25% 20-31/07/2025	USD	547,331,648.00	0.27
4,900,000.00	US TREASURY NB 0.25% 20-31/10/2025	USD	545,392,006.00	0.27
1,500,000.00	US TREASURY NB 0.375% 20-30/09/2027	USD	163,556,066.00	0.08
5,500,000.00	US TREASURY NB 0.375% 20-31/12/2025	USD	613,956,005.00	0.30
4,200,000.00	US TREASURY NB 0.375% 21-15/07/2024	USD	477,695,304.00	0.23
1,100,000.00	US TREASURY NB 0.625% 20-15/05/2030	USD	118,455,696.00	0.06
3,700,000.00	US TREASURY NB 0.625% 20-15/08/2030	USD	397,380,065.00	0.19
4,000,000.00	US TREASURY NB 0.625% 20-30/11/2027	USD	441,259,512.00	0.22
6,000,000.00	US TREASURY NB 0.625% 20-31/12/2027	USD	661,349,479.00	0.32
3,000,000.00	US TREASURY NB 0.75% 21-31/01/2028	USD	332,833,895.00	0.16
5,600,000.00	US TREASURY NB 0.75% 21-31/03/2026	USD	632,776,648.00	0.31
4,300,000.00	US TREASURY NB 0.875% 20-15/11/2030	USD	470,794,967.00	0.23
5,000,000.00	US TREASURY NB 0.875% 21-30/06/2026	USD	566,778,446.00	0.28
3,000,000.00	US TREASURY NB 0.875% 21-30/09/2026	USD	339,419,321.00	0.17
2,200,000.00	US TREASURY NB 1.125% 20-15/05/2040	USD	221,752,517.00	0.11
2,100,000.00	US TREASURY NB 1.125% 20-15/08/2040	USD	210,841,582.00	0.10
4,000,000.00	US TREASURY NB 1.125% 21-15/02/2031	USD	447,089,233.00	0.22
2,200,000.00	US TREASURY NB 1.25% 20-15/05/2050	USD	215,260,650.00	0.11
4,500,000.00	US TREASURY NB 1.25% 21-15/08/2031	USD	506,537,994.00	0.25
5,000,000.00	US TREASURY NB 1.25% 21-31/03/2028	USD	570,916,829.00	0.28
2,600,000.00	US TREASURY NB 1.375% 20-15/08/2050	USD	262,445,410.00	0.13
2,600,000.00	US TREASURY NB 1.375% 20-15/11/2040	USD	272,363,133.00	0.13
2,000,000.00	US TREASURY NB 1.375% 21-15/11/2031	USD	227,395,111.00	0.11
1,500,000.00	US TREASURY NB 1.375% 21-31/10/2028	USD	172,084,732.00	0.08
4,700,000.00	US TREASURY NB 1.5% 16-15/08/2026	USD	547,486,388.00	0.27
6,000,000.00	US TREASURY NB 1.5% 19-30/09/2024	USD	701,833,653.00	0.34
2,500,000.00	US TREASURY NB 1.5% 20-15/02/2030	USD	289,416,867.00	0.14
4,500,000.00	US TREASURY NB 1.625% 16-15/02/2026	USD	527,184,924.00	0.26
5,000,000.00	US TREASURY NB 1.625% 16-15/06/2026	USD	585,581,096.00	0.29
2,000,000.00	US TREASURY NB 1.625% 19-15/08/2029	USD	233,656,054.00	0.11
1,900,000.00	US TREASURY NB 1.625% 19-31/10/2026	USD	222,555,003.00	0.11

数量 額面	銘柄	通貨	市場価格 円	純資産に 占める割合 (%)
1,700,000.00	US TREASURY NB 1.625% 20-15/11/2050	USD	182,457,678.00	0.09
3,200,000.00	US TREASURY NB 1.625% 21-15/05/2031	USD	373,159,732.00	0.18
5,950,000.00	US TREASURY NB 1.75% 13-15/05/2023	USD	696,413,272.00	0.34
1,000,000.00	US TREASURY NB 1.75% 19-15/11/2029	USD	118,033,861.00	0.06
4,000,000.00	US TREASURY NB 1.75% 19-31/12/2024	USD	471,127,836.00	0.23
3,400,000.00	US TREASURY NB 1.75% 19-31/12/2026	USD	400,764,541.00	0.20
2,400,000.00	US TREASURY NB 1.875% 21-15/02/2041	USD	273,305,965.00	0.13
1,800,000.00	US TREASURY NB 1.875% 21-15/02/2051	USD	205,303,347.00	0.10
1,500,000.00	US TREASURY NB 1.875% 21-15/11/2051	USD	171,544,943.00	0.08
3,200,000.00	US TREASURY NB 2% 13-15/02/2023	USD	374,829,479.00	0.18
3,850,000.00	US TREASURY NB 2% 15-15/02/2025	USD	456,647,097.00	0.22
4,500,000.00	US TREASURY NB 2% 15-15/08/2025	USD	534,472,076.00	0.26
3,500,000.00	US TREASURY NB 2% 16-15/11/2026	USD	417,085,962.00	0.20
2,100,000.00	US TREASURY NB 2% 20-15/02/2050	USD	245,755,134.00	0.12
1,500,000.00	US TREASURY NB 2% 21-15/08/2051	USD	176,349,065.00	0.09
3,300,000.00	US TREASURY NB 2.125% 15-15/05/2025	USD	393,371,232.00	0.19
6,900,000.00	US TREASURY NB 2.125% 17-31/03/2024	USD	817,661,576.00	0.40
8,400,000.00	US TREASURY NB 2.25% 14-15/11/2024	USD	1,002,819,998.00	0.49
3,000,000.00	US TREASURY NB 2.25% 17-15/02/2027	USD	361,928,522.00	0.18
900,000.00	US TREASURY NB 2.25% 17-15/08/2027	USD	108,756,687.00	0.05
3,200,000.00	US TREASURY NB 2.25% 17-15/11/2027	USD	386,978,330.00	0.19
1,600,000.00	US TREASURY NB 2.25% 19-15/08/2049	USD	197,433,223.00	0.10
5,720,000.00	US TREASURY NB 2.375% 14-15/08/2024	USD	683,901,863.00	0.33
3,200,000.00	US TREASURY NB 2.375% 17-15/05/2027	USD	388,935,965.00	0.19
1,350,000.00	US TREASURY NB 2.375% 19-15/05/2029	USD	168,758,405.00	0.08
1,200,000.00	US TREASURY NB 2.375% 19-15/11/2049	USD	151,982,990.00	0.07
2,700,000.00	US TREASURY NB 2.375% 21-15/05/2051	USD	343,807,806.00	0.17
6,200,000.00	US TREASURY NB 2.5% 13-15/08/2023	USD	735,268,184.00	0.36
6,900,000.00	US TREASURY NB 2.5% 14-15/05/2024	USD	825,358,967.00	0.40
1,900,000.00	US TREASURY NB 2.5% 16-15/02/2046	USD	241,767,893.00	0.12
7,500,000.00	US TREASURY NB 2.5% 18-31/03/2023	USD	884,849,113.00	0.43
2,800,000.00	US TREASURY NB 2.625% 19-15/02/2029	USD	348,631,720.00	0.17
1,450,000.00	US TREASURY NB 2.75% 12-15/11/2042	USD	190,246,833.00	0.09
5,800,000.00	US TREASURY NB 2.75% 13-15/11/2023	USD	693,049,487.00	0.34
5,300,000.00	US TREASURY NB 2.75% 14-15/02/2024	USD	636,687,910.00	0.31
1,800,000.00	US TREASURY NB 2.75% 17-15/11/2047	USD	241,512,393.00	0.12
4,500,000.00	US TREASURY NB 2.75% 18-15/02/2028	USD	560,058,074.00	0.27
6,000,000.00	US TREASURY NB 2.75% 18-31/08/2023	USD	714,580,631.00	0.35
1,700,000.00	US TREASURY NB 2.875% 15-15/08/2045	USD	230,052,673.00	0.11
2,650,000.00	US TREASURY NB 2.875% 16-15/11/2046	USD	361,281,675.00	0.18
4,800,000.00	US TREASURY NB 2.875% 18-15/05/2028	USD	602,318,154.00	0.29
2,600,000.00	US TREASURY NB 2.875% 18-15/08/2028	USD	327,097,738.00	0.16
1,400,000.00	US TREASURY NB 2.875% 19-15/05/2049	USD	194,316,842.00	0.09
1,300,000.00	US TREASURY NB 3% 14-15/11/2044	USD	178,635,972.00	0.09
1,650,000.00	US TREASURY NB 3% 15-15/05/2045	USD	227,353,728.00	0.11
1,950,000.00	US TREASURY NB 3% 17-15/05/2047	USD	272,760,778.00	0.13
1,700,000.00	US TREASURY NB 3% 18-15/02/2048	USD	239,076,145.00	0.12
1,700,000.00	US TREASURY NB 3% 18-15/08/2048	USD	239,596,142.00	0.12
3,200,000.00	US TREASURY NB 3% 18-30/09/2025	USD	393,714,897.00	0.19
2,000,000.00	US TREASURY NB 3% 19-15/02/2049	USD	283,245,279.00	0.14
1,700,000.00	US TREASURY NB 3.125% 18-15/05/2048	USD	244,796,110.00	0.12
1,850,000.00	US TREASURY NB 3.375% 14-15/05/2044	USD	268,359,699.00	0.13
1,300,000.00	US TREASURY NB 3.375% 18-15/11/2048	USD	196,062,159.00	0.10
2,500,000.00	US TREASURY NB 3.5% 09-15/02/2039	USD	360,669,015.00	0.18
1,550,000.00	US TREASURY NB 3.625% 13-15/08/2043	USD	231,618,960.00	0.11
1,500,000.00	US TREASURY NB 3.75% 13-15/11/2043	USD	228,357,736.00	0.11
1,300,000.00	US TREASURY NB 4.375% 08-15/02/2038	USD	205,956,492.00	0.10
500,000.00	US TREASURY NB 4.5% 06-15/02/2036	USD	79,061,095.00	0.04
2,100,000.00	US TREASURY NB 4.5% 09-15/08/2039	USD	341,125,054.00	0.17
1,550,000.00	US TREASURY NB 4.625% 10-15/02/2040	USD	256,105,588.00	0.13
1,400,000.00	US TREASURY NB 4.75% 11-15/02/2041	USD	236,863,010.00	0.12
550,000.00	US TREASURY NB 5.25% 98-15/11/2028	USD	79,208,637.00	0.04
750,000.00	US TREASURY NB 5.375% 01-15/02/2031	USD	115,393,392.00	0.06
500,000.00	US TREASURY NB 5.5% 98-15/08/2028	USD	72,358,716.00	0.04
550,000.00	US TREASURY NB 6.25% 00-15/05/2030	USD	87,353,153.00	0.04
1,000,000.00	US TREASURY NB 6.375% 97-15/08/2027	USD	146,588,698.00	0.07
5,500,000.00	WI TREASURY SEC. 2.25% 15-15/11/2025	USD	659,775,095.00	0.32
2,200,000.00	WI TREASURY SEC. 3.125% 18-15/11/2028	USD	281,683,490.00	0.14
			39,975,760,092.00	19.52
			199,916,631,456.00	97.63
有価証券ポートフォリオ合計			199,916,631,456.00	97.63

純資産の要約

		純資産に占める割合 (%)
有価証券ポートフォリオ合計	199,916,631,456.00	97.63
銀行預金	578,923,822.00	0.28
その他の資産および負債	4,272,908,468.58	2.09
純資産合計	204,768,463,746.58	100.00

ポートフォリオの内訳

セクター配分	ポートフォリオに 占める割合 (%)	純資産に 占める割合 (%)
政府	100.00	97.63
	100.00	97.63

国別配分	ポートフォリオに 占める割合 (%)	純資産に 占める割合 (%)
米国	20.00	19.52
カナダ	16.41	16.03
韓国	15.01	14.65
ロシア	14.22	13.88
オーストラリア	13.34	13.02
メキシコ	11.14	10.88
インドネシア	9.88	9.65
	100.00	97.63

高利回りソブリン債券インデックスファンド 損益計算書および純資産変動計算書

2021年12月31日に終了した年度

円

収益

債券利息	6,119,584,349.19
その他の収益	447,582,931.00
収益合計	6,567,167,280.19

費用

運用報酬	11,651,125.00
預託費用	26,856,745.00
管理報酬	143,925,331.00
専門家報酬	3,530,272.00
取引費用	2,612,666.00
年次税	20,511,863.00
銀行利息および手数料	8,350,269.00
名義書換代理人報酬	47,379.00
印刷・出版費用	29,729.00
その他の費用	7,598,679.00
費用合計	225,114,058.00
投資純利益	6,342,053,222.19

実現純利益：

投資	357,705,204.91
外国為替取引	1,181,831,063.48
当期実現純利益	7,881,589,490.58

未実現評価益の純変動額：

投資	2,321,616,764.00
運用による純資産の純増加額	10,203,206,254.58

受益証券申込に係る受取代金	95,029,527,693.00
受益証券買戻に係る純支払額	(4,157,340,348.00)
配当金分配	(97,681,506,650.00)
期首純資産	201,374,576,797.00
期首純資産	204,768,463,746.58

日本株式インデックス225マザーファンド

運用報告書

第23期（決算日 2021年10月26日）
（2020年10月27日～2021年10月26日）

当ファンドの仕組みは次の通りです。

信託期間	1998年10月30日から原則無期限です。
運用方針	わが国の株式市場の動きをとらえることを目標に、「日経平均株価(225種・東証)」に連動する投資成果をめざして運用を行ないます。
主要運用対象	わが国の金融商品取引所上場株式を主要投資対象とします。
組入制限	株式への投資割合には、制限を設けません。 外貨建資産への投資は行ないません。

ファンド概要

主としてわが国の株式に投資し、「日経平均株価(225種・東証)」の動きに連動する投資成果をめざして運用を行ないます。

運用の効率化をはかるため、株価指数等先物取引を活用することがあります。このため、株式の組入総額と株価指数等先物取引などの買建玉の時価総額の合計額が、信託財産の純資産総額を超えることがあります。

株式以外の資産への投資割合は、原則として、信託財産の総額の50%以下とします。

ただし、市況動向に急激な変化が生じたとき、ならびに残存信託期間、残存元本が運用に支障をきたす水準となったときなどやむを得ない事情が発生した場合には、上記のような運用ができない場合があります。

【運用報告書の表記について】

・原則として、各表の数量、金額の単位未満は切捨て、比率は四捨五入で表記しておりますので、表中の個々の数字の合計が合計欄の値とは一致しないことがあります。ただし、単位未満の数値については小数を表記する場合があります。

○最近5期の運用実績

決算期	基準価額		日経平均株価(225種・東証)		株式組入比率	株式先物比率	純資産額
	騰落	率	(ベンチマーク)	騰落率			
	円	%	円 銭	%	%	%	百万円
19期(2017年10月26日)	20,772	27.4	21,739.78	25.0	97.9	1.9	96,995
20期(2018年10月26日)	20,636	△ 0.7	21,184.60	△ 2.6	98.2	1.9	87,342
21期(2019年10月28日)	22,776	10.4	22,867.27	7.9	98.3	1.7	105,234
22期(2020年10月26日)	23,874	4.8	23,494.34	2.7	98.5	1.4	97,010
23期(2021年10月26日)	30,089	26.0	29,106.01	23.9	98.9	1.1	92,698

(注) 株式組入比率には、新株予約権証券を含みます。

(注) 株式先物比率は買い建て比率－売り建て比率。

○当期中の基準価額と市況等の推移

年 月 日	基準価額		日経平均株価(225種・東証)		株式組入比率	株式先物比率
	騰落	率	(ベンチマーク)	騰落率		
(期首)	円	%	円 銭	%	%	%
2020年10月26日	23,874	—	23,494.34	—	98.5	1.4
10月末	23,351	△ 2.2	22,977.13	△ 2.2	98.4	1.4
11月末	26,873	12.6	26,433.62	12.5	97.8	1.8
12月末	27,942	17.0	27,444.17	16.8	99.1	0.8
2021年1月末	28,169	18.0	27,663.39	17.7	99.5	0.4
2月末	29,514	23.6	28,966.01	23.3	99.3	0.5
3月末	29,916	25.3	29,178.80	24.2	98.6	1.4
4月末	29,546	23.8	28,812.63	22.6	98.8	1.2
5月末	29,609	24.0	28,860.08	22.8	98.5	1.4
6月末	29,566	23.8	28,791.53	22.5	99.2	0.8
7月末	28,019	17.4	27,283.59	16.1	99.0	1.0
8月末	28,862	20.9	28,089.54	19.6	98.9	1.1
9月末	30,447	27.5	29,452.66	25.4	98.3	1.7
(期末)						
2021年10月26日	30,089	26.0	29,106.01	23.9	98.9	1.1

(注) 騰落率は期首比です。

(注) 株式先物比率は買い建て比率－売り建て比率。

○運用経過

(2020年10月27日～2021年10月26日)

基準価額の推移

期間の初め23,874円の基準価額は、期間末に30,089円となり、騰落率は+26.0%となりました。

基準価額の変動要因

期間中、基準価額に影響した主な要因は以下の通りです。

＜値上がり要因＞

- ・米国で追加経済対策が成立し、景気の回復期待が高まったこと。
- ・新型コロナウイルスのワクチン接種の進展による経済活動の正常化が期待されたこと。
- ・前首相の退陣表明を受けて次期政権による経済対策が期待されたこと。

＜値下がり要因＞

- ・新型コロナウイルスの感染再拡大を受けた緊急事態宣言の発出に伴う経済活動の制限強化への警戒感から、投資家のリスク回避姿勢が強まったこと。
- ・米国連邦公開市場委員会（FOMC）において資産購入の段階的縮小が示され、FOMC参加者による政策金利の見通しが引き上げられたこと。

(株式市況)

国内株式市場では、日経平均株価は、期間の初めと比べて上昇しました。

新型コロナウイルスの感染再拡大を受けた緊急事態宣言の発出に伴う経済活動の制限強化への警戒感から、投資家のリスク回避姿勢が強まったことや、中国の大手不動産会社の経営悪化が中国経済全体に影響を及ぼすことへの警戒感、FOMCにおいて資産購入の段階的縮小が示され、FOMC参加者による政策金利の見通しが引き上げられたことなどが株価の下落要因となったものの、米国大統領選挙にて民主党候補の当選が確実となり米国政治の先行き不透明感が後退したことや、米国における追加経済対策の成立により景気の回復期待が高まったこと、日本の2020年10～12月期の国内総生産（GDP）速報値が市場予想を上回ったこと、新型コロナウイルスのワクチン接種の進展による経済活動の正常化が期待されたこと、米国企業の業績改善観測などを背景に米国株式市場が上昇したこと、前首相の退陣表明を受けて次期政権による経済対策が期待されたことなどが支援材料となり、日経平均株価は上昇しました。

基準価額の推移



日経平均株価（225種・東証）の推移



ポートフォリオ

日経平均株価に連動する投資成果を目標とし、原則として日経平均株価の採用銘柄に、その構成比に合わせて投資しました。期を通じて現物株式と株式先物取引を合わせた実質の株式組入比率を高位に保ち、日経平均株価の採用銘柄の入替えに際しては、指数との連動性を損なわないよう対象銘柄の売買などを実施しました。組入銘柄数は、期間の初めおよび期間末とも225銘柄としました。

当ファンドのベンチマークとの差異

期間中における基準価額は、26.0%の値上がりとなり、ベンチマークである「日経平均株価（225種・東証）」の上昇率23.9%を概ね2.1%上回りました。

ベンチマークとの差異における主な要因は以下の通りです。

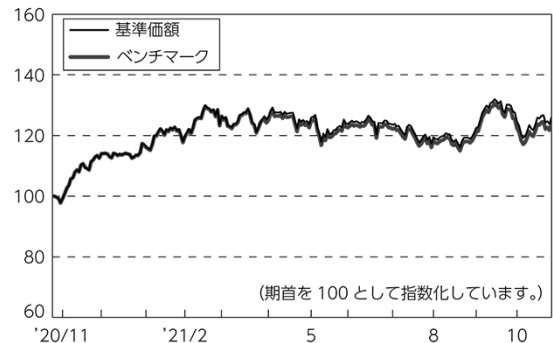
<プラス要因>

- ・ 株式配当金を受け取ったこと。

<マイナス要因>

- ・ 売買手数料などの諸費用を支払ったこと。

基準価額とベンチマーク（指数化）の推移



○今後の運用方針

引き続き、日経平均株価との連動をめざし、原則として日経平均株価採用銘柄に、その構成比に合わせて投資し、株式先物取引を含めた実質の株式組入比率を高水準に維持する運用を行ないます。また、日経平均株価の採用銘柄入替えに際しては、指数との連動性を損なわないよう対象採用銘柄の売買などを実施する方針です。

将来の市場環境の変動などにより、当該運用方針が変更される場合があります。

○1万口当たりの費用明細

(2020年10月27日～2021年10月26日)

項 目	当 期		項 目 の 概 要
	金 額	比 率	
(a) 売 買 委 託 手 数 料	円	%	(a) 売買委託手数料=期中の売買委託手数料÷期中の平均受益権口数 売買委託手数料は、有価証券等の売買の際、売買仲介人に支払う手数料
(株 式)	0	0.001	
(先物・オプション)	(0)	(0.000)	
合 計	(0)	(0.001)	
期中の平均基準価額は、28,484円です。			

(注) 各金額は項目ごとに円未満は四捨五入してあります。

(注) 各比率は1万口当たりのそれぞれの費用金額(円未満の端数を含む)を期中の平均基準価額で除して100を乗じたもので、項目ごとに小数第3位未満は四捨五入してあります。

○売買及び取引の状況

(2020年10月27日～2021年10月26日)

株式

		買 付		売 付	
		株 数	金 額	株 数	金 額
国 内	上場	千株 728 (743)	千円 4,094,152 ()	千株 7,378	千円 28,983,134

(注) 金額は受け渡し代金。

(注) ()内は株式分割、予約権行使、合併等による増減分で、上段の数字には含まれておりません。

先物取引の種類別取引状況

種 類 別		買 建		売 建	
		新規買付額	決 済 額	新規売付額	決 済 額
国 内	株式先物取引	百万円 15,503	百万円 16,180	百万円 -	百万円 -

(注) 金額は受け渡し代金。

○株式売買比率

(2020年10月27日～2021年10月26日)

株式売買金額の平均組入株式時価総額に対する割合

項 目	当 期
(a) 期中の株式売買金額	33,077,286千円
(b) 期中の平均組入株式時価総額	93,018,563千円
(c) 売買高比率 (a) / (b)	0.35

(注) (b)は各月末現在の組入株式時価総額の平均。

○利害関係人との取引状況等

(2020年10月27日～2021年10月26日)

利害関係人の発行する有価証券等

種 類	買 付 額	売 付 額	当 期 末 保 有 額
株式	百万円 0.3665	百万円 11	百万円 42

利害関係人とは、投資信託及び投資法人に関する法律第11条第1項に規定される利害関係人であり、当ファンドに係る利害関係人とは三井住友トラスト・ホールディングス株式会社です。

○第一種金融商品取引業、第二種金融商品取引業又は商品取引受託業務を兼業している委託会社の自己取引状況 (2020年10月27日～2021年10月26日)

該当事項はございません。また委託会社に売買委託手数料は支払われておりません。

○組入資産の明細

(2021年10月26日現在)

国内株式

銘柄	期首(前期末)		当 期 末	
	株 数	株 数	株 数	評 価 額
	千株	千株	千株	千円
水産・農林業 (0.1%)				
日本水産	146	111	72,705	
マルハニチロ	14.6	11.1	28,749	
鉱業 (0.1%)				
I N P E X	58.4	44.4	43,822	
建設業 (1.7%)				
コムシスホールディングス	146	111	320,235	
大成建設	29.2	22.2	81,141	
大林組	146	111	108,003	
清水建設	146	111	94,461	
長谷工コーポレーション	29.2	22.2	33,388	
鹿島建設	73	55.5	79,753	
大和ハウス工業	146	111	418,914	
積水ハウス	146	111	262,681	
日揮ホールディングス	146	111	125,874	
食料品 (3.7%)				
日清製粉グループ本社	146	111	199,134	
明治ホールディングス	29.2	22.2	156,732	
日本ハム	73	55.5	223,110	
サッポロホールディングス	29.2	22.2	54,545	
アサヒグループホールディングス	146	111	560,217	
キリンホールディングス	146	111	219,669	
宝ホールディングス	146	111	173,826	
キッコーマン	146	111	1,028,970	
味の素	146	111	365,190	
ニチレイ	73	55.5	154,179	
日本たばこ産業	146	111	250,138	
繊維製品 (0.1%)				
東洋紡	14.6	11.1	15,218	
ユニチカ	14.6	11.1	4,040	
帝人	29.2	22.2	34,165	
東レ	146	111	78,088	
パルプ・紙 (0.1%)				
王子ホールディングス	146	111	63,270	
日本製紙	14.6	11.1	13,098	
化学 (7.7%)				
クラレ	146	111	115,551	

銘柄	期首(前期末)		当 期 末	
	株 数	株 数	株 数	評 価 額
	千株	千株	千株	千円
旭化成	146	111	133,755	
昭和電工	14.6	11.1	32,412	
住友化学	146	111	63,714	
日産化学	146	111	710,400	
東ソー	73	55.5	106,837	
トクヤマ	29.2	22.2	44,355	
デンカ	29.2	22.2	84,249	
信越化学工業	146	111	2,162,280	
三井化学	29.2	22.2	77,145	
三菱ケミカルホールディングス	73	55.5	52,869	
宇部興産	14.6	11.1	23,609	
花王	146	111	706,293	
D I C	14.6	11.1	33,633	
富士フイルムホールディングス	146	111	977,244	
資生堂	146	111	835,275	
日東電工	146	111	901,320	
医薬品 (7.3%)				
協和キリン	146	111	414,585	
武田薬品工業	146	111	353,424	
アステラス製薬	730	555	1,091,962	
大日本住友製薬	146	111	220,446	
塩野義製薬	146	111	830,835	
中外製薬	438	333	1,415,583	
エーザイ	146	111	901,764	
第一三共	438	333	950,715	
大塚ホールディングス	146	111	516,483	
石油・石炭製品 (0.2%)				
出光興産	58.4	44.4	145,854	
ENEOSホールディングス	146	111	51,837	
ゴム製品 (0.7%)				
横浜ゴム	73	55.5	109,335	
ブリヂストン	146	111	563,325	
ガラス・土石製品 (1.1%)				
A G C	29.2	22.2	126,540	
日本板硝子	14.6	11.1	7,381	
日本電気硝子	43.8	33.3	95,870	
住友大阪セメント	14.6	11.1	36,408	

銘柄	期首(前期末)	当 期 末	
	株 数	株 数	評 価 額
	千株	千株	千円
太平洋セメント	14.6	11.1	27,106
東海カーボン	146	111	171,606
TOYO	73	55.5	316,905
日本碍子	146	111	214,785
鉄鋼 (0.1%)			
日本製鉄	14.6	11.1	22,910
神戸製鋼所	14.6	11.1	7,703
ジェイ エフ イー ホールディングス	14.6	11.1	20,113
大太平洋金属	14.6	11.1	23,976
非鉄金属 (0.8%)			
日本軽金属ホールディングス	14.6	11.1	21,656
三井金属鉱業	14.6	11.1	37,684
東邦亜鉛	14.6	11.1	37,462
三菱マテリアル	14.6	11.1	25,008
住友金属鉱山	73	55.5	250,582
DOWAホールディングス	29.2	22.2	108,003
古河電気工業	14.6	11.1	28,604
住友電気工業	146	111	170,995
フジクラ	146	111	74,592
金属製品 (0.0%)			
SUMCO	14.6	11.1	24,198
東洋製織グループホールディングス	146	—	—
機械 (5.1%)			
日本製鋼所	29.2	22.2	75,036
オークマ	29.2	22.2	124,542
アマダ	146	111	127,317
小松製作所	146	111	324,397
住友重機械工業	29.2	22.2	66,267
日立建機	146	111	385,170
クボタ	146	111	276,001
荏原製作所	29.2	22.2	138,084
ダイキン工業	146	111	2,841,045
日本精工	146	111	89,910
NTN	146	111	29,748
ジェイテクト	146	111	115,329
三井E&Sホールディングス	—	11.1	6,327
日立造船	29.2	22.2	20,113
三菱重工業	14.6	11.1	33,522
IHI	14.6	11.1	30,303
電気機器 (24.0%)			
日清紡ホールディングス	146	—	—

銘柄	期首(前期末)	当 期 末	
	株 数	株 数	評 価 額
	千株	千株	千円
コニカミノルタ	146	111	63,825
ミネベアミツミ	146	111	315,795
日立製作所	29.2	22.2	150,405
三菱電機	146	111	177,988
富士電機	29.2	22.2	112,776
安川電機	146	111	551,115
オムロン	146	111	1,185,480
ジーエス・ユアサ コーポレーション	29.2	22.2	56,632
日本電気	14.6	11.1	69,819
富士通	14.6	11.1	242,257
神電気工業	14.6	11.1	10,556
セイコーエプソン	292	222	454,434
パナソニック	146	111	169,497
シャープ	—	111	153,624
ソニーグループ	146	111	1,488,510
TDK	146	333	1,378,620
アルプスアルパイン	146	111	130,314
横河電機	146	111	256,521
アドバンテスト	292	222	2,042,400
キーエンス	—	11.1	741,036
カシオ計算機	146	111	185,370
ファナック	146	111	2,726,160
京セラ	292	222	1,498,722
太陽誘電	146	111	623,820
村田製作所	—	88.8	757,996
SCREENホールディングス	29.2	22.2	212,676
キヤノン	219	166.5	454,045
リコー	146	111	122,100
東京エレクトロン	146	111	5,695,410
輸送用機器 (4.7%)			
デンソー	146	111	896,880
三井E&Sホールディングス	14.6	—	—
川崎重工業	14.6	11.1	26,207
日産自動車	146	111	65,290
いすゞ自動車	73	55.5	85,747
トヨタ自動車	146	555	1,098,900
日野自動車	146	111	123,876
三菱自動車工業	14.6	11.1	4,029
マツダ	29.2	22.2	23,199
本田技研工業	292	222	757,242
スズキ	146	111	571,317

銘柄	期首(前期末)		
	株数	株数	評価額
	千株	千株	千円
SUBARU	146	111	251,026
ヤマハ発動機	146	111	355,755
精密機器 (3.9%)			
テルモ	584	444	2,271,060
ニコン	146	111	138,528
オリンパス	584	444	1,121,100
シチズン時計	146	111	57,609
その他製品 (2.8%)			
バンダイナムコホールディングス	146	111	966,477
凸版印刷	73	55.5	103,674
大日本印刷	73	55.5	156,010
ヤマハ	146	111	805,860
任天堂	—	11.1	545,565
電気・ガス業 (0.1%)			
東京電力ホールディングス	14.6	11.1	3,740
中部電力	14.6	11.1	14,307
関西電力	14.6	11.1	11,882
東京瓦斯	29.2	22.2	41,525
大阪瓦斯	29.2	22.2	41,647
陸運業 (1.5%)			
東武鉄道	29.2	22.2	63,292
東急	73	55.5	89,188
小田急電鉄	73	55.5	137,584
京王電鉄	29.2	22.2	128,316
京成電鉄	73	55.5	205,350
東日本旅客鉄道	14.6	11.1	80,819
西日本旅客鉄道	14.6	11.1	59,529
東海旅客鉄道	14.6	11.1	188,811
日本通運	14.6	11.1	82,251
ヤマトホールディングス	146	111	317,238
海運業 (0.3%)			
日本郵船	14.6	11.1	89,688
商船三井	14.6	11.1	76,257
川崎汽船	14.6	11.1	60,606
空運業 (0.0%)			
ANAホールディングス	14.6	11.1	29,748
倉庫・運輸関連業 (0.2%)			
三菱倉庫	73	55.5	180,930
情報・通信業 (11.3%)			
ネクソン	—	222	450,216
Zホールディングス	58.4	44.4	30,551

銘柄	期首(前期末)		
	株数	株数	評価額
	千株	千株	千円
トレンドマイクロ	146	111	715,950
スカパーJ SATホールディングス	14.6	—	—
日本電信電話	58.4	44.4	145,054
KDDI	876	666	2,450,880
ソフトバンク	146	111	170,440
NTTドコモ	14.6	—	—
東宝	14.6	11.1	60,051
エヌ・ティ・ティ・データ	730	555	1,250,415
コナミホールディングス	146	111	735,930
ソフトバンクグループ	876	666	4,329,000
卸売業 (2.1%)			
双日	14.6	11	20,988
伊藤忠商事	146	111	358,863
丸紅	146	111	107,769
豊田通商	146	111	560,550
三井物産	146	111	290,598
住友商事	146	111	181,318
三菱商事	146	111	402,708
小売業 (10.3%)			
J. フロント リテイリング	73	55.5	58,719
三越伊勢丹ホールディングス	146	111	92,463
セブン&アイ・ホールディングス	146	111	532,578
ファミリーマート	584	—	—
高島屋	73	55.5	60,273
丸井グループ	146	111	251,082
イオン	146	111	292,596
ファーストリテイリング	146	111	8,161,830
銀行業 (0.6%)			
コンコルディア・フィナンシャルグループ	146	111	51,615
新生銀行	14.6	11.1	21,256
あおぞら銀行	14.6	11.1	29,403
三菱UFJフィナンシャル・グループ	146	111	71,062
りそなホールディングス	14.6	11.1	4,868
三井住友トラスト・ホールディングス	14.6	11.1	42,646
三井住友フィナンシャルグループ	14.6	11.1	42,279
千葉銀行	146	111	80,919
ふくおかフィナンシャルグループ	29.2	22.2	46,864
静岡銀行	146	111	103,452
みずほフィナンシャルグループ	14.6	11.1	16,883
証券・商品先物取引業 (0.2%)			
大和証券グループ本社	146	111	74,070

銘柄	期首(前期末)	当 期 末	
	株 数	株 数	評 価 額
	千株	千株	千円
野村ホールディングス	146	111	61,849
松井証券	146	111	90,021
保険業 (0.7%)			
S O M P Oホールディングス	36.5	22.2	109,756
MS & ADインシュアランスグループ ホールディングス	43.8	33.3	123,476
第一生命ホールディングス	14.6	11.1	27,250
東京海上ホールディングス	73	55.5	333,999
T & Dホールディングス	29.2	22.2	33,544
その他金融業 (0.5%)			
クレディセゾン	146	111	161,283
日本取引所グループ	146	111	316,017
不動産業 (1.2%)			
東急不動産ホールディングス	146	111	74,703
三井不動産	146	111	290,931
三菱地所	146	111	193,861

銘柄	期首(前期末)	当 期 末		
	株 数	株 数	評 価 額	
	千株	千株	千円	
東京建物	73	55.5	93,795	
住友不動産	146	111	462,648	
サービス業 (6.8%)				
エムスリー	350.4	266.4	1,947,650	
ディー・エヌ・エー	43.8	33.3	72,560	
電通グループ	146	111	450,105	
サイバーエージェント	29.2	88.8	175,912	
楽天グループ	146	111	139,416	
リクルートホールディングス	438	333	2,464,200	
日本郵政	146	111	97,524	
セコム	146	111	870,129	
合 計	株 数 ・ 金 額	26,652	20,745	91,666,367
	銘柄数<比率>	225	225	<98.9%>

(注) 銘柄欄の()内は、国内株式の評価総額に対する各業種の比率。
(注) 評価額欄の< >内は、純資産総額に対する評価額の比率。

先物取引の銘柄別期末残高

銘柄 別			当 期 末	
			買 建 額	売 建 額
国 内	株式先物取引	日経平均225先物	百万円 990	百万円 -

○投資信託財産の構成

(2021年10月26日現在)

項 目	当 期 末	
	評 価 額	比 率
株式	千円 91,666,367	% 98.7
コール・ローン等、その他	1,212,050	1.3
投資信託財産総額	92,878,417	100.0

(注) 比率は、投資信託財産総額に対する割合です。

○資産、負債、元本及び基準価額の状況 (2021年10月26日現在)

項 目	当 期 末	円
(A) 資産	93,797,417,240	
コール・ローン等	556,472,160	
株式(評価額)	91,666,367,550	
未収配当金	615,804,250	
差入委託証拠金	958,773,280	
(B) 負債	1,099,035,008	
未払金	21,973,080	
未払解約金	158,061,706	
未払利息	222	
差入委託証拠金代用有価証券	919,000,000	
(C) 純資産総額(A-B)	92,698,382,232	
元本	30,807,714,935	
次期繰越損益金	61,890,667,297	
(D) 受益権総口数	30,807,714,935口	
1万口当たり基準価額(C/D)	30,089円	

(注) 当ファンドの期首元本額は40,633,792,279円、期中追加設定元本額は209,074,434円、期中一部解約元本額は10,035,151,778円です。

(注) 2021年10月26日現在の元本の内訳は以下の通りです。

- ・ 財産3分法ファンド(不動産・債券・株式)毎月分配型 29,512,738,619円
- ・ 財産3分法ファンド(不動産・債券・株式)資産成長型 1,259,124,707円
- ・ 財産3分法(適格機関投資家専用) 35,851,609円

(注) 1口当たり純資産額は3,0089円です。

(注) 2021年10月26日現在、先物取引などに係る差入委託証拠金代用有価証券として担保に供している資産は以下の通りです。

- ・ 株式 1,470,600,000円

上記各資産の評価基準及び評価方法、また収益及び費用の計上区分等については、法律及び諸規則に基づき、一般に公正妥当と認められる企業会計の基準に準拠して評価計上処理しています。

○お知らせ

約款変更について

2020年10月27日から2021年10月26日までの期間に実施いたしました約款変更はございません。

○損益の状況 (2020年10月27日～2021年10月26日)

項 目	当 期	円
(A) 配当等収益	1,523,339,916	
受取配当金	1,523,384,866	
その他収益金	73,640	
支払利息	△ 118,590	
(B) 有価証券売買損益	20,956,390,610	
売買益	22,268,105,507	
売買損	△ 1,311,714,897	
(C) 先物取引等取引損益	305,301,800	
取引益	402,030,640	
取引損	△ 96,728,840	
(D) 当期損益金(A+B+C)	22,785,032,326	
(E) 前期繰越損益金	56,376,709,945	
(F) 追加信託差損益金	399,748,466	
(G) 解約差損益金	△17,670,823,440	
(H) 計(D+E+F+G)	61,890,667,297	
次期繰越損益金(H)	61,890,667,297	

(注) 損益の状況の中で(B)有価証券売買損益および(C)先物取引等取引損益は期末の評価換えによるものを含みます。

(注) 損益の状況の中で(F)追加信託差損益金とあるのは、信託の追加設定の際、追加設定をした価額から元本を差し引いた差額分をいいます。

(注) 損益の状況の中で(G)解約差損益金とあるのは、中途解約の際、元本から解約価額を差し引いた差額分をいいます。