

スイス・グローバル・リーダー・ファンド

■当ファンドの仕組みは次の通りです。

商品分類	追加型投信／海外／株式	
信託期間	無期限	
運用方針	<p>①スイス株式を実質的な主要投資対象とし、信託財産の成長を目指します。なお、マザーファンドにおけるスイス株式等の運用指図に関する権限を「ユニオンバンケールプリヴェユービーピーエスエー」に委託します。</p> <p>②主に安定した企業基盤があり、特定の分野で世界No. 1のリーディングカンパニーへ集中投資します。</p> <p>③実質組入外貨建資産については、原則として為替ヘッジを行いません。</p> <p>④原則、年4回決算を行います。</p>	
主要投資対象	スイス・グローバル・リーダー・ファンド	スイス株式マザーファンド受益証券
	スイス株式マザーファンド	スイス株式
主な組入制限	スイス・グローバル・リーダー・ファンド	株式への実質投資割合には制限を設けません。 外貨建資産への実質投資割合には制限を設けません。
	スイス株式マザーファンド	株式への投資割合には制限を設けません。 外貨建資産への投資割合は、制限を設けません。
分配方針	<p>毎決算時に、原則として以下の方針に基づき分配を行います。</p> <p>①分配対象額の範囲は、経費控除後の繰越分を含めた利子、配当収入と売買益（評価損益を含みます。）等の全額とします。</p> <p>②収益分配金額は、委託会社が基準価額水準、市場動向等を勘案して決定します。ただし、分配対象収益が少額の場合には分配を行わないことがあります。</p>	

第51期（決算日 2024年3月4日）

第52期（決算日 2024年6月4日）

受益者のみなさまへ

平素は格別のご愛顧を賜り厚く御礼申し上げます。さて、「スイス・グローバル・リーダー・ファンド」は、このたび第52期の決算を行いましたので、第51期から第52期までの運用状況をご報告申し上げます。今後とも引き続きお引立て賜りますようお願い申し上げます。



SOMPOアセットマネジメント

東京都中央区日本橋二丁目2番16号 共立日本橋ビル



<https://www.sompo-am.co.jp/>

お問い合わせ先



リテール営業部 0120-69-5432

（受付時間 営業日の午前9時～午後5時）

○最近10期の運用実績

決算期	基準価額 (分配落)	基準価額			株組入比率	株式先物比率	純資産額
		税分	込配	騰落			
	円	円	円	騰落率	%	%	百万円
43期(2022年3月4日)	9,814	0	0	△7.6	96.0	—	21,311
44期(2022年6月6日)	10,006	0	0	2.0	95.6	—	22,009
45期(2022年9月5日)	9,762	0	0	△2.4	98.2	—	20,993
46期(2022年12月5日)	10,051	0	0	3.0	96.9	—	20,619
47期(2023年3月6日)	10,183	0	0	1.3	98.6	—	19,626
48期(2023年6月5日)	10,773	400	400	9.7	96.4	—	18,465
49期(2023年9月4日)	10,679	400	400	2.8	98.0	—	17,856
50期(2023年12月4日)	10,400	150	150	△1.2	98.1	—	17,237
51期(2024年3月4日)	10,677	350	350	6.0	98.5	—	17,035
52期(2024年6月4日)	11,338	300	300	9.0	96.8	—	17,995

- (注1) 基準価額の騰落率は分配金込み。
(注2) 基準価額及び分配金は1万円当たり(以下同じ)。
(注3) 株式組入比率および株式先物比率はマザーファンドへの投資割合に応じて算出された当ファンドベースの組入比率。
(注4) 株式先物比率=買建比率-売建比率。
(注5) 当ファンドは、マザーファンドへの投資を通じて、スイス株式を主要投資対象とします。主に安定した企業基盤があり、特定の分野で世界No. 1のリーディングカンパニー*へ集中投資しますが、当ファンドのコンセプトに適った指数等が存在しないため、ベンチマーク及び参考指数は記載しておりません。
※世界No. 1のリーディングカンパニーとは「ユニオン バンケール プリヴェ ユービーピー エスエー」による調査・分析の結果、特定の分野で売上高等がトップシェアを有すると認められる企業を指します。

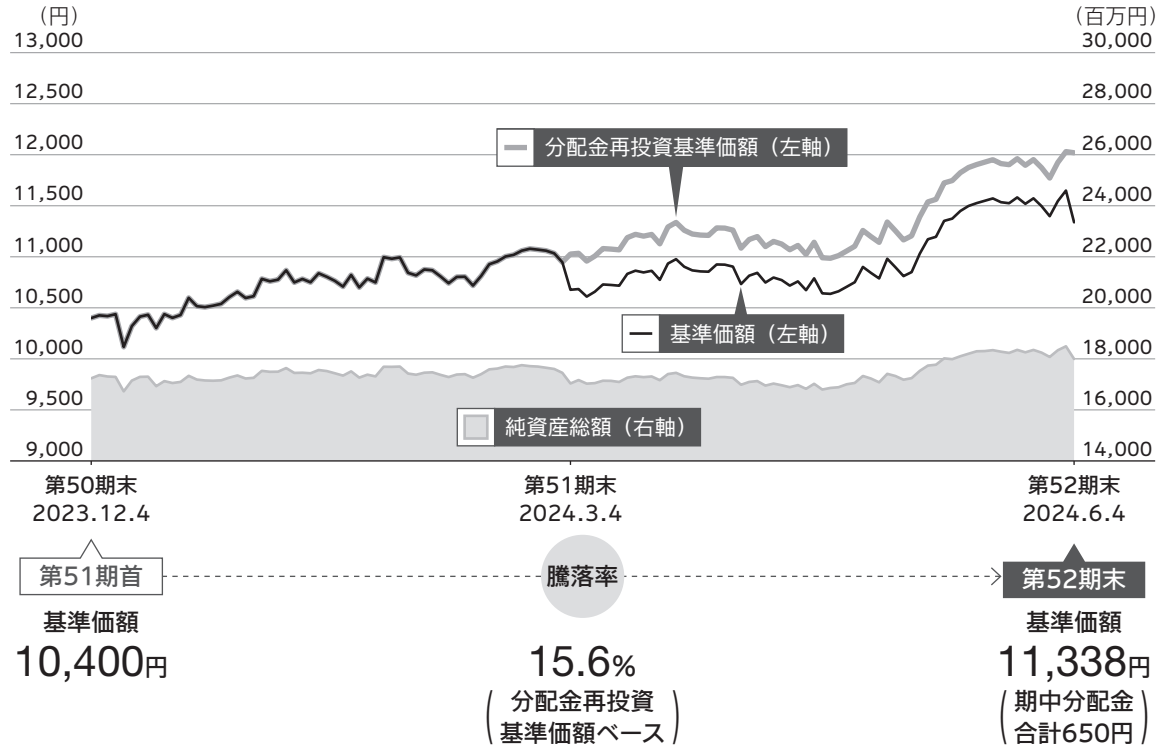
○当作成期中の基準価額と市況等の推移

決算期	年月日	基準価額	騰落率		株式先物比率
			騰落率	騰落率	
		円	%	%	%
第51期	(期首) 2023年12月4日	10,400	—	98.1	—
	12月末	10,596	1.9	97.3	—
	2024年1月末	10,994	5.7	98.7	—
	2月末	11,034	6.1	95.6	—
	(期末) 2024年3月4日	11,027	6.0	98.5	—
第52期	(期首) 2024年3月4日	10,677	—	98.5	—
	3月末	10,925	2.3	96.3	—
	4月末	10,981	2.8	95.7	—
	5月末	11,546	8.1	93.6	—
	(期末) 2024年6月4日	11,638	9.0	96.8	—

- (注1) 期末基準価額は分配金込み、騰落率は期首比。
(注2) 株式組入比率および株式先物比率はマザーファンドへの投資割合に応じて算出された当ファンドベースの組入比率。
(注3) 株式先物比率=買建比率-売建比率。
(注4) 当ファンドは、マザーファンドへの投資を通じて、スイス株式を主要投資対象とします。主に安定した企業基盤があり、特定の分野で世界No. 1のリーディングカンパニー*へ集中投資しますが、当ファンドのコンセプトに適った指数等が存在しないため、ベンチマーク及び参考指数は記載しておりません。
※世界No. 1のリーディングカンパニーとは「ユニオン バンケール プリヴェ ユービーピー エスエー」による調査・分析の結果、特定の分野で売上高等がトップシェアを有すると認められる企業を指します。

運用経過

● 基準価額の推移



- 分配金再投資基準価額の推移は、2023年12月4日の基準価額をもとに委託会社にて指数化したものを使用しております。
- 分配金再投資基準価額は、収益分配金（税引前）を分配時に再投資したものとみなして計算したもので、ファンド運用の実質的なパフォーマンスを示すものです。
- 分配金を再投資するかどうかについてはお客さまがご利用のコースにより異なります。また、ファンドの購入金額により課税条件も異なります。従って、お客さまの損益の状況を示すものではありません。
- 当ファンドは、マザーファンドへの投資を通じて、スイス株式を主要投資対象とします。主に安定した企業基盤があり、特定の分野で世界No. 1のリーディングカンパニー*へ集中投資しますが、当ファンドのコンセプトに適った指数等が存在しないため、ベンチマーク及び参考指数は記載しておりません。

※世界No. 1のリーディングカンパニーとは「ユニオン バンケル プリヴェ ユービーピー エスエー」による調査・分析の結果、特定の分野で売上高等がトップシェアを有すると認められる企業を指します。

● 基準価額の主な変動要因

スイス・グローバル・リーダー・ファンド

当期は、投資しているスイス株式マザーファンドが上昇したことにより、当ファンドの分配金再投資基準価額は上昇しました。

スイス株式マザーファンド

期中の騰落率は+17.0%となりました。

スイス株式市場が上昇したことに加え、スイスフランが対円で上昇したことなどがプラスに寄与しました。

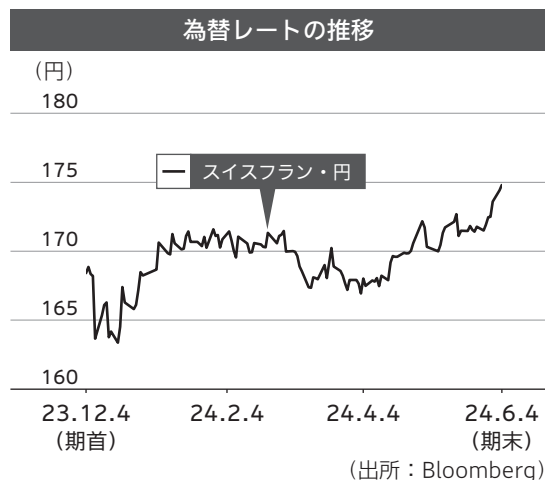
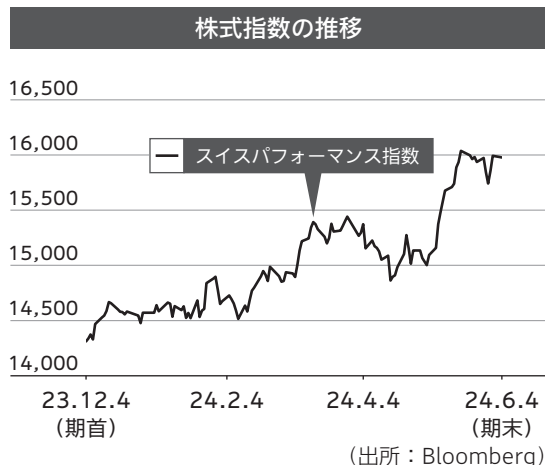
- 本報告書では、ベビーファンドとマザーファンドを下記の様に統一して表記しています。

 ベビーファンド  マザーファンド

● 投資環境

期初は、欧州の長期金利が低下する中、スイス株式市場は上昇して始まりました。2024年2月中旬には、欧州企業の好決算発表が相次ぎ、ドイツやフランスの主要株式指数が最高値を更新する中、スイス株式市場も上昇しました。また、3月初旬、ECB（欧州中央銀行）が2025年にかけてのインフレ見通しを引き下げたことや、下旬、スイス国立銀行が、インフレとの闘いが奏功したとして、予想外の利下げを決定したこと等を受け、スイス株式市場は堅調に推移しました。4月に入り、米国の地区連銀総裁が年内の利下げを見送る可能性を示唆したこと等から、欧米の長期金利が上昇したことや、イランがイスラエルに向けて、初の直接攻撃を実施し、地政学リスクが高まったこと等から下落に転じました。しかしその後は、中東情勢への懸念が幾分和らいだことや、4月の米雇用統計が市場予想を下回ったこと等を背景に、欧米の長期金利が低下したこと、堅調な企業決算を背景に欧州株式市場が上昇したこと等からスイス株式市場は上昇しました。

為替市場は、日本でマイナス金利政策が解除されたものの、金融緩和の姿勢を維持しており、各国の金融政策の違いによる金利差は縮小せず、主要通貨に対し円安が進行する中、スイスフランは対円で上昇しました。



注. 為替レートは対顧客電信売買相場の仲値を使用しております。

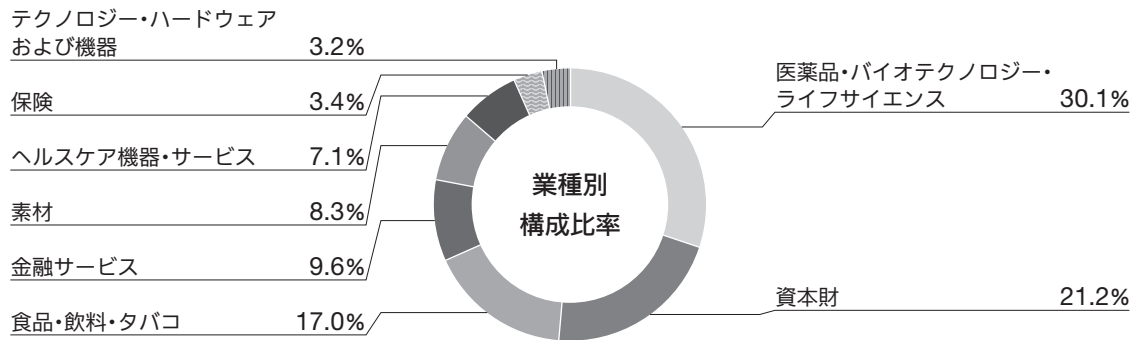
● 当該投資信託のポートフォリオ

期を通してスイス株式マザーファンドの組入比率を高位に維持しました。

🇨🇭 スイス株式マザーファンド

期を通して、株式の組入比率を概ね高位に維持しました。期末の株式組入比率は99.0%です。

- ・主な購入（ウエイトアップ）銘柄
GALDERMA（医薬品・バイオテクノロジー・ライフサイエンス）を新規に購入しました。
- ・主な売却（ウエイトダウン）銘柄
全部売却した銘柄はありません。



注1．比率は、第52期末における外国株式の評価総額に対する割合。

注2．端数処理の関係上、構成比合計が100%にならない場合があります。

● 当該投資信託のベンチマークとの差異

当ファンドは、マザーファンドへの投資を通じて、スイス株式を主要投資対象とします。主に安定した企業基盤があり、特定の分野で世界No. 1 のリーディングカンパニー※へ集中投資しますが、当ファンドのコンセプトに適った指数等が存在しないため、ベンチマーク及び参考指数は記載しておりません。

※ 世界No. 1 のリーディングカンパニーとは「ユニオン バンケール プリヴェ ユービーピー エスエー」による調査・分析の結果、特定の分野で売上高等がトップシェアを有すると認められる企業を指します。

● 分配金

収益分配金については、基準価額の水準、市場動向等を勘案し、次表の通りと致しました。なお、収益分配に充てなかった収益は、信託財産に留保し、運用の基本方針に基づいて引き続き元本と同一の運用を行います。

分配原資の内訳 (単位：円、1万口当たり・税引前)

項目	第51期 2023.12.5~2024.3.4	第52期 2024.3.5~2024.6.4
当期分配金	350	300
(対基準価額比率)	3.174%	2.578%
当期の収益	350	300
当期の収益以外	—	—
翌期繰越分配対象額	676	1,338

注1. 「当期の収益」は「経費控除後の配当等収益」および「経費控除後の有価証券売買等損益」から分配に充当した金額です。また、「当期の収益以外」は「収益調整金」および「分配準備積立金」から分配に充当した金額です。

注2. 円未満は切り捨てており、当期の収益と当期の収益以外の合計が当期分配金（税引前）に合致しない場合があります。

注3. 当期分配金の対基準価額比率は当期分配金（税引前）の期末基準価額（分配金込み）に対する比率で、ファンドの収益率とは異なります。

決算期におけるファンドの運用成果[※]をもとに、分配を行うことを目指すファンドです。

※ 運用成果には、インカム収入とキャピタルゲイン・ロスの両方を考慮します。

インカム収入とは株式の配当収入等、キャピタルゲイン・ロスとは値上がり益・値下がり損をいいます。

・ ファンドに蓄積された過去の運用成果（分配原資）を加味する場合があります。

● 今後の運用方針

スイス・グローバル・リーダー・ファンド

今後も、マザーファンドの組入水準を高位に維持します。

スイス株式マザーファンド

現在2024年のスイス株式市場を支える追い風が吹いています。第一に、輸出企業に不利なスイスフラン高は収まり始めています。第二に、スイス株は米国株と同程度の利益成長が見込まれる一方、特定のセクターへの集中が少ないという特性があります。第三に、世界的な貿易と製造業の回復、国内回帰の継続が、資本財・サービスセクターに追い風となる可能性があります。最後に、スイスの大規模なヘルスケアセクターは、2024年には回復力が増すと予想されます。

今後も、各国の金融政策や、マクロ経済動向に注視しつつ、個別企業のボトムアップ分析に注力し運用を行います。

● 1万口当たりの費用明細

項目	第51期～第52期 2023.12.5～2024.6.4		項目の概要
	金額	比率	
(a) 信託報酬	102円	0.924%	(a) 信託報酬 = 各期中の平均基準価額 × 信託報酬率 (年率) × $\frac{\text{各期の日数}}{\text{年間の日数}}$ 期中の平均基準価額は11,012円です。
(投信会社)	(55)	(0.495)	ファンドの運用の対価
(販売会社)	(42)	(0.385)	購入後の情報提供、運用報告書等各种書類の送付、口座内でのファンドの管理等の対価
(受託会社)	(5)	(0.044)	運用財産の管理、投信会社からの指図の実行等の対価
(b) 売買委託手数料	0	0.002	(b) 売買委託手数料 = $\frac{\text{各期中の売買委託手数料}}{\text{各期中の平均受益権口数}}$ 有価証券等の売買の際、売買仲介人に支払う手数料
(株式)	(0)	(0.002)	
(c) その他費用	3	0.024	(c) その他費用 = $\frac{\text{各期中のその他費用}}{\text{各期中の平均受益権口数}}$
(保管費用)	(2)	(0.021)	有価証券等の保管等のために、海外の銀行等に支払う費用
(監査費用)	(0)	(0.002)	監査法人に支払うファンドの監査にかかる費用
(その他)	(0)	(0.001)	信託事務の処理にかかるその他の費用等
合計	105	0.950	

注1. 期中の費用（消費税のかかるものは消費税を含む）は追加、解約によって受益権口数に変動があるため、項目の概要の簡便法により算出した結果です。なお、売買委託手数料およびその他費用は、このファンドが組入れているマザーファンドが支払った金額のうち、このファンドに対応するものを含みます。

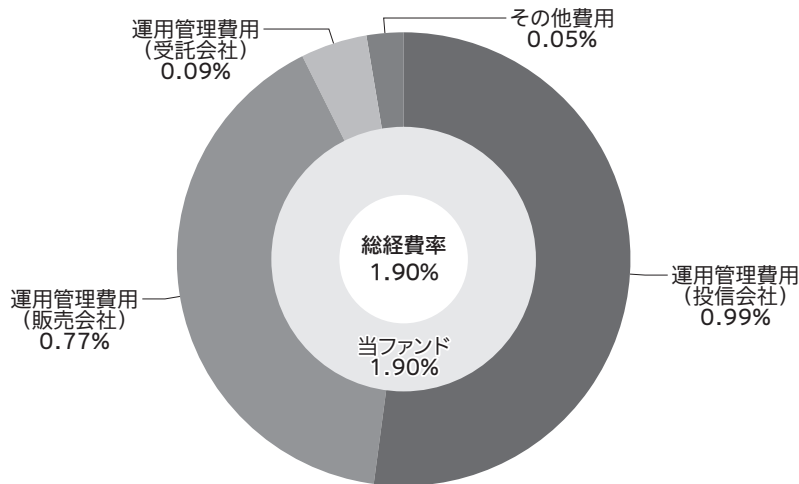
注2. 金額欄は各項目ごとに円未満は四捨五入してあります。

注3. 比率欄は「1万口当たりのそれぞれの費用金額」を期中の平均基準価額で除して100を乗じたものです。

(参考情報)

○総経費率

期中の運用・管理にかかった費用の総額（原則として、募集手数料、売買委託手数料および有価証券取引税を除く。）を期中の平均受益権口数に期中の平均基準価額（1口当たり）を乗じた数で除した**総経費率（年率）は1.90%**です。



注1. 当ファンドの費用は1万口当たりの費用明細において用いた簡便法により算出したものです。

注2. 各費用は、原則として、募集手数料、売買委託手数料および有価証券取引税を含みません。

注3. 各比率は、年率換算した値です。

注4. 当ファンドの費用は、マザーファンドが支払った費用を含みます。

注5. 上記の前提条件で算出したものです。このため、これらの値はあくまでも参考であり、実際に発生した費用の比率とは異なります。

○売買及び取引の状況

(2023年12月5日～2024年6月4日)

親投資信託受益証券の設定、解約状況

銘	柄	第51期～第52期			
		設		解	
		口	金	口	金
		数	額	数	額
		千口	千円	千口	千円
スイス株式マザーファンド		8,176	40,000	470,997	2,330,000

(注1) 単位未満は切捨て。

(注2) 金額は受渡代金。

○株式売買比率

(2023年12月5日～2024年6月4日)

株式売買金額の平均組入株式時価総額に対する割合

項	目	第51期～第52期	
		スイス株式マザーファンド	
(a)	当作成期中の株式売買金額	4,290,977千円	
(b)	当作成期中の平均組入株式時価総額	19,114,795千円	
(c)	売買高比率 (a) / (b)	0.22	

(注1) 単位未満は切捨て。

(注2) (b)は各月末現在の組入株式時価総額の平均です。

(注3) 邦貨換算金額は、各月末(決算日の属する月については決算日)の対顧客電信売買相場の仲値により、邦貨換算したものです。

○利害関係人との取引状況等

(2023年12月5日～2024年6月4日)

該当事項はございません。

利害関係人とは、投資信託及び投資法人に関する法律第11条第1項に規定される利害関係人です。

○組入資産の明細

(2024年6月4日現在)

親投資信託残高

銘	柄	第50期末	第52期末	
		口	数	評価額
		千口	千口	千円
スイス株式マザーファンド		3,707,167	3,244,346	17,599,282

(注1) 単位未満は切捨て。

(注2) 当ファンドは、第52期末において、直接投資をする株式及び新株予約権証券の組入れはありません。

○投資信託財産の構成

(2024年6月4日現在)

項 目	第52期末	
	評 価 額	比 率
	千円	%
スイス株式マザーファンド	17,599,282	94.5
コール・ローン等、その他	1,015,847	5.5
投資信託財産総額	18,615,129	100.0

(注1) 評価額の単位未満は切捨て。

(注2) スイス株式マザーファンドにおいて、第52期末における外貨建資産(19,529,166千円)の投資信託財産総額(19,718,527千円)に対する比率は、99.0%です。

(注3) 外貨建資産は、期末の時価をわが国の対顧客電信売買相場の仲値により邦貨換算したものです。

なお、第52期末における邦貨換算レートは、1スイス・フラン=174.79円です。

○資産、負債、元本及び基準価額の状況

項 目	第51期末	第52期末
	2024年3月4日現在	2024年6月4日現在
	円	円
(A) 資産	17,708,210,594	18,615,129,988
コール・ローン等	736,267,333	1,015,847,036
スイス株式マザーファンド(評価額)	16,971,943,261	17,599,282,674
未収利息	—	278
(B) 負債	672,934,313	619,458,090
未払収益分配金	558,441,723	476,144,990
未払解約金	34,399,195	61,836,997
未払信託報酬	79,857,574	81,256,103
その他未払費用	235,821	220,000
(C) 純資産総額(A-B)	17,035,276,281	17,995,671,898
元本	15,955,477,825	15,871,499,685
次期繰越損益金	1,079,798,456	2,124,172,213
(D) 受益権総口数	15,955,477,825口	15,871,499,685口
1万口当たり基準価額(C/D)	10,677円	11,338円

(注1) 当作成期間(第51期～第52期)における期首元本額16,574,581,930円、期中追加設定元本額1,496,140,070円、期中一部解約元本額2,199,222,315円

(注2) 第51期末における1口当たりの純資産総額 1.0677円

第52期末における1口当たりの純資産総額 1.1338円

○損益の状況

項 目	第51期		第52期	
	2023年12月5日～ 2024年3月4日		2024年3月5日～ 2024年6月4日	
	円		円	
(A) 配当等収益	△	32,241		5,962
受取利息		—		9,003
支払利息		—	△	3,041
(B) 有価証券売買損益		1,064,595,843		1,577,132,380
売買益		1,096,609,577		1,607,769,476
売買損	△	32,013,734	△	30,637,096
(C) 信託報酬等	△	80,140,812	△	81,486,033
(D) 当期損益金(A+B+C)		984,422,790		1,495,652,309
(E) 前期繰越損益金	△	164,628,939		247,168,818
(F) 追加信託差損益金		818,446,328		857,496,076
(配当等相当額)	(336,748,617)	(349,360,875)
(売買損益相当額)	(481,697,711)	(508,135,201)
(G) 計(D+E+F)		1,638,240,179		2,600,317,203
(H) 収益分配金	△	558,441,723	△	476,144,990
次期繰越損益金(G+H)		1,079,798,456		2,124,172,213
追加信託差損益金		818,446,328		857,496,076
(配当等相当額)	(336,760,614)	(353,747,521)
(売買損益相当額)	(481,685,714)	(503,748,555)
分配準備積立金		261,352,128		1,266,676,137

(注1) 有価証券売買損益は期末の評価換えによるものを含みます。

(注2) 信託報酬等には、消費税相当額を含めて表示しております。

(注3) 追加信託差損益金とは、信託の追加設定の際、追加設定をした価額から元本を差し引いた差額分をいいます。

(注4) スイス株式マザーファンドの信託財産の運用の指図に係る権限の全部または一部を委託するために要する費用として、信託財産に属する同親投資信託の信託財産の純資産総額に対し年10,000分の50の率を乗じて得た額を委託者報酬の中から支弁しております。

(注5) 分配金の計算過程(2023年12月5日～2024年6月4日)は以下の通りです。

項 目	2023年12月5日～ 2024年3月4日	2024年3月5日～ 2024年6月4日
a. 配当等収益(費用控除後)	902,124円	243,500,492円
b. 有価証券等損益額(費用控除後)	795,108,123円	1,252,151,817円
c. 信託約款に規定する収益調整金	818,446,328円	857,496,076円
d. 信託約款に規定する分配準備積立金	23,783,604円	247,168,818円
e. 分配対象収益(a+b+c+d)	1,638,240,179円	2,600,317,203円
f. 分配対象収益(1万口当たり)	1,026円	1,638円
g. 分配金	558,441,723円	476,144,990円
h. 分配金(1万口当たり)	350円	300円

○分配金のお知らせ

	第51期	第52期
1 万口当たり分配金（税込み）	350円	300円

<分配金をお支払いする場合>

- ・分配金は、原則として各決算日から起算して5営業日までにお支払いを開始しています。

<分配金を再投資する場合>

- ・お手持り分配金は、各決算日現在の基準価額に基づいて、みなさまの口座に繰り入れて再投資しています。

<課税上の取扱いについて>

- ・分配金には、課税扱いとなる「普通分配金」と、非課税扱いとなる「元本払戻金（特別分配金）」があります。
- ・分配金落ち後の基準価額が個別元本と同額の場合または個別元本を上回っている場合は、分配金の全額が普通分配金となります。
- ・分配金落ち後の基準価額が個別元本を下回っている場合には、その下回る部分の額が元本払戻金（特別分配金）となります。
- ・元本払戻金（特別分配金）が発生した場合は、収益分配金発生時に個々の受益者の個別元本から当該元本払戻金（特別分配金）を控除した額が、その後の個々の受益者の個別元本となります。
- ・個人の受益者に対する課税
 税率は普通分配金について、20.315%（所得税及び復興特別所得税15.315%、並びに地方税5%）です。

※上記は源泉徴収時の税率であり、税率は課税方法等により異なる場合があります。

※少額投資非課税制度「愛称：NISA（ニーサ）」をご利用の場合、毎年、一定額の範囲で新たに購入した公募株式投資信託などから生じる配当所得及び譲渡所得が5年間非課税となります。詳しくは、販売会社にお問い合わせください。

※法人の受益者に対する課税は、税率が異なります。

※上記内容は、税法が改正された場合等には変更になることがあります。

※課税上の取扱いの詳細につきましては、税務専門家または税務署等にご確認ください。

スイス株式マザーファンド

運用報告書

第13期（決算日 2024年6月4日）

＜計算期間 2023年6月6日～2024年6月4日＞

スイス株式マザーファンドの第13期の運用状況をご報告申し上げます。

■当ファンドの仕組みは次の通りです。

信託期間	無期限
運用方針	①信託財産の成長を図ることを目指します。 ②運用にあたっては、スイス株式等の運用指図に関する権限をユニオン バンケール プリヴェ ユービーピー エスエーに委託します。
主要投資対象	スイス株式
主な組入制限	株式への投資割合には制限を設けません。 外貨建資産への投資割合は、制限を設けません。

○最近5期の運用実績

決 算 期	基 準	価 額		株 組 入 比 率	株 先 物 比 率	純 総 資 産 額
		期 騰 落	中 率			
9期(2020年6月4日)	円		%	%	%	百万円
9期(2020年6月4日)		29,630	15.3	99.6	—	12,763
10期(2021年6月4日)		38,401	29.6	98.5	—	16,190
11期(2022年6月6日)		39,744	3.5	98.9	—	25,278
12期(2023年6月5日)		45,274	13.9	98.7	—	21,051
13期(2024年6月4日)		54,246	19.8	99.0	—	19,706

(注1) 基準価額は1万円当たり（以下同じ）。

(注2) 株式先物比率＝買建比率－売建比率。

(注3) 当ファンドは、スイス株式を主要投資対象とします。主に安定した企業基盤があり、特定の分野で世界No. 1のリーディングカンパニー*へ集中投資しますが、当ファンドのコンセプトに合った指数等が存在しないため、ベンチマーク及び参考指数は記載しておりません。

*世界No. 1のリーディングカンパニーとは「ユニオン バンケール プリヴェ ユービーピー エスエー」による調査・分析の結果、特定の分野で売上高等がトップシェアを有すると認められる企業を指します。

○当期中の基準価額と市況等の推移

年	月	日	基 準	価 額		株 組	入 比	式 率	株 先	物 比	式 率
				騰	落 率						
	(期 首)		円		%			%			%
	2023年	6月	5日	45,274	—			98.7			—
		6月	末	45,884	1.3			99.0			—
		7月	末	46,649	3.0			99.6			—
		8月	末	47,158	4.2			95.8			—
		9月	末	44,921	△ 0.8			99.6			—
		10月	末	42,446	△ 6.2			99.7			—
		11月	末	46,182	2.0			99.7			—
		12月	末	47,307	4.5			99.3			—
	2024年	1月	末	49,188	8.6			99.6			—
		2月	末	49,440	9.2			99.1			—
		3月	末	50,635	11.8			96.4			—
		4月	末	50,996	12.6			98.7			—
		5月	末	53,784	18.8			96.4			—
	(期 末)										
	2024年	6月	4日	54,246	19.8			99.0			—

(注1) 騰落率は期首比。

(注2) 株式先物比率＝買建比率－売建比率。

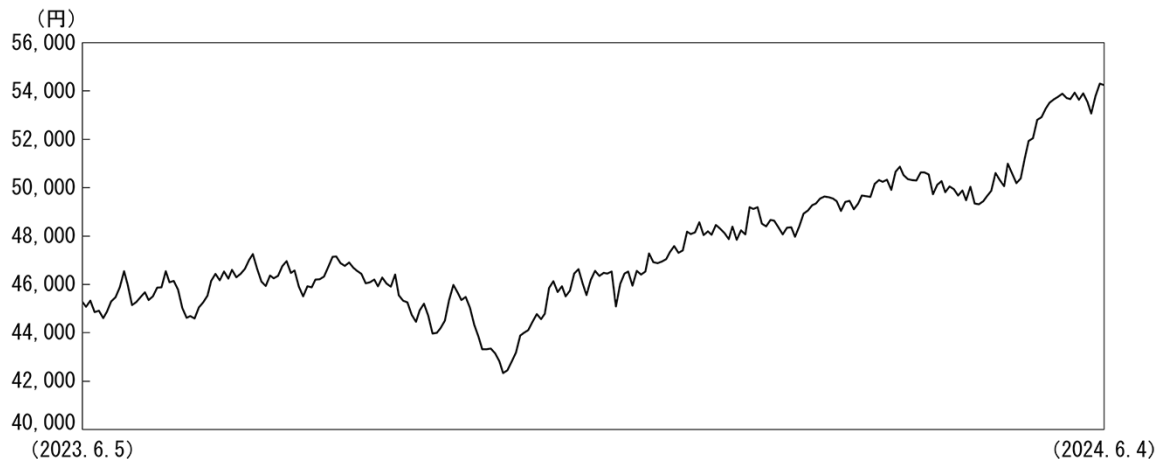
(注3) 当ファンドは、スイス株式を主要投資対象とします。主に安定した企業基盤があり、特定の分野で世界No. 1のリーディングカンパニー*へ集中投資しますが、当ファンドのコンセプトに適った指数等が存在しないため、ベンチマーク及び参考指数は記載しておりません。

※世界No. 1のリーディングカンパニーとは「ユニオン パンケール プリヴェ ユービーピー エスエー」による調査・分析の結果、特定の分野で売上高等がトップシェアを有すると認められる企業を指します。

○運用経過

(2023年6月6日～2024年6月4日)

■基準価額の推移



期首：45,274円
 期末：54,246円
 騰落率：19.8%

■基準価額の主な変動要因

期中の騰落率は+19.8%となりました。スイス株式市場が上昇したことに加え、対円でスイスフランが上昇したことが基準価額の押し上げ要因となりました。

■投資環境

スイス株式市場は、米国の景気の先行き懸念や、米国での追加利上げ観測、中国の経済指標の悪化等を背景に、世界的に株式市場が下落する中、下落基調で推移しました。2023年10月中旬には、イスラエル軍がハマスに対する地上攻撃を実施し、地上戦の本格化が懸念されたこと等から、さらに下落しました。11月に入ると欧米の長期金利の低下等から上昇に転じました。2024年2月中旬には、欧州企業の好決算発表が相次ぎ、ドイツやフランスの主要株式指数が最高値を更新する中、スイス株式市場も上昇しました。また、3月初旬、ECB（欧州中央銀行）が2025年にかけてのインフレ見通しを引き下げたことや、下旬、スイス国立銀行が、インフレとの闘いが奏功したとして、予想外の利下げを決定したこと等を受け、スイス株式市場は堅調に推移しました。4月に入り、米国の地区連銀総裁が年内の利下げを見送る可能性を示唆したこと等から、欧米の長期金利が上昇したことや、イランがイスラエルに向けて、初の直接攻撃を実施し、地政学リスクが高まったこと等から下落に転じました。しかしその後は、中東情勢への懸念が幾分和らいだことや、4月の米雇用統計が市場予想を下回ったこと等を背景に、欧米の長期金利が低下したこと、堅調な企業決算を背景に欧州株式市場が上昇したこと等から株式市場は上昇しました。

為替市場は、日本でマイナス金利政策が解除されたものの、金融緩和の姿勢を維持しており、各国の金融政策の違いによる金利差は縮小せず、主要通貨に対し円安が進行する中、スイスフランは対円で上昇しました。

株式指数の推移



為替レートの推移



(注) 為替レートは対顧客電信売買相場の仲値を使用しております。

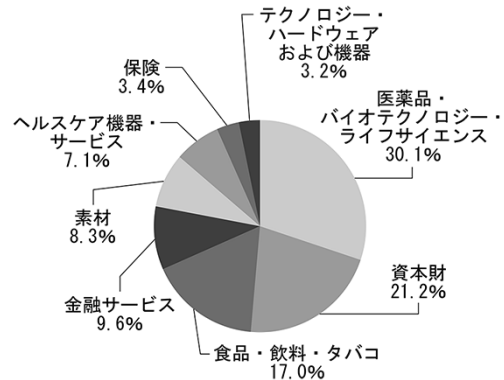
■当該投資信託のポートフォリオ

期を通して株式の組入比率は概ね高位に維持しました。

・主な購入（ウエイトアップ）銘柄
 SWISS RE（保険）や、SANDOZ（医薬品・バイオテクノロジー・ライフサイエンス）、GALDERMA（医薬品・バイオテクノロジー・ライフサイエンス）を新規に購入しました。

・主な売却（ウエイトダウン）銘柄
 FINANCIERE RICHEMONT（耐久消費財・アパレル）やKOMAX（資本財）を全部売却しました。

業種別構成比率



（注1） 比率は、第13期末における外国株式の評価総額に対する割合。
 （注2） 端数処理の関係上、構成比合計が100%にならない場合があります。

■当該投資信託のベンチマークとの差異

当ファンドは、スイス株式を主要投資対象とします。主に安定した企業基盤があり、特定の分野で世界No. 1のリーディングカンパニー*へ集中投資しますが、当ファンドのコンセプトに適った指数等が存在しないため、ベンチマーク及び参考指数は記載していません。

※世界No. 1のリーディングカンパニーとは「ユニオン バンケール プリヴェ ユービーピー エスエー」による調査・分析の結果、特定の分野で売上高等がトップシェアを有すると認められる企業を指します。

■今後の運用方針

現在2024年のスイス株式市場を支える追い風が吹いています。第一に、輸出企業に不利なスイスフラン高は収まり始めています。第二に、スイス株は米国株と同程度の利益成長が見込まれる一方、特定のセクターへの集中が少ないという特性があります。第三に、世界的な貿易と製造業の回復、国内回帰の継続が、資本財・サービスセクターに追い風となる可能性があります。最後に、スイスの大規模なヘルスケアセクターは、2024年には回復力が増すと予想されます。

今後も、各国の金融政策や、マクロ経済動向に注視しつつ、個別企業のボトムアップ分析に注力し運用を行います。

○1万口当たりの費用明細

(2023年6月6日～2024年6月4日)

項 目	当 期		項 目 の 概 要
	金 額	比 率	
(a) 売 買 委 託 手 数 料 (株 式)	円 2 (2)	% 0.005 (0.005)	(a) 売買委託手数料 = $\frac{\text{期中の売買委託手数料}}{\text{期中の平均受益権口数}}$ 有価証券等の売買の際、売買仲介人に支払う手数料
(b) そ の 他 費 用 (保 管 費 用) (そ の 他)	23 (23) (0)	0.048 (0.048) (0.000)	(b) その他費用 = $\frac{\text{期中のその他費用}}{\text{期中の平均受益権口数}}$ 有価証券等の保管等のために、海外の銀行等に支払う費用 信託事務の処理にかかるその他の費用等
合 計	25	0.053	
期中の平均基準価額は47,882円です。			

(注1) 金額欄は各項目ごとに円未満は四捨五入してあります。

(注2) 比率欄は「1万口当たりのそれぞれの費用金額」を期中の平均基準価額で除して100を乗じたものです。

○売買及び取引の状況

(2023年6月6日～2024年6月4日)

株式

外 国	ス イ ス	買 付		売 付	
		株 数	金 額	株 数	金 額
		百株 1,942 (342)	千スイス・フラン 13,957 (△ 199)	百株 4,221	千スイス・フラン 40,765

(注1) 金額は受渡代金。

(注2) 単位未満は切捨て。

(注3) ()内は増資割当、株式転換・合併等による増減分で、上段の数字には含まれておりません。

○株式売買比率

(2023年6月6日～2024年6月4日)

株式売買金額の平均組入株式時価総額に対する割合

項 目	当 期
(a) 期中の株式売買金額	9,153,984千円
(b) 期中の平均組入株式時価総額	19,510,354千円
(c) 売買高比率 (a) / (b)	0.46

(注1) 単位未満は切捨て。

(注2) (b)は各月末現在の組入株式時価総額の平均です。

(注3) 邦貨換算金額は、各月末(決算日の属する月については決算日)の対顧客電信売買相場の仲値により、邦貨換算したものです。

○利害関係人との取引状況等

(2023年6月6日～2024年6月4日)

該当事項はございません。

利害関係人とは、投資信託及び投資法人に関する法律第11条第1項に規定される利害関係人です。

○組入資産の明細

(2024年6月4日現在)

外国株式

銘柄	期首(前期末)	当 期 末		業 種 等	
	株 数	株 数	評 価 額		
			外貨建金額	邦貨換算金額	
(スイス)	百株	百株	千スイス・フラン	千円	
BURCKHARDT COMPRESSION HOLDI	17	20	1,227	214,562	資本財
FISCHER (GEORG)-REG	338	264	1,731	302,631	資本財
INFICON HOLDING AG-REG	17	12	1,700	297,151	テクノロジー・ハードウェアおよび機器
SIKA INHABER	257	194	5,269	921,016	素材
BARRY CALLEBAUT AG-REG	11	4	626	109,582	食品・飲料・タバコ
LINDT & SPRUENGLI AG-PC	3	2	2,594	453,419	食品・飲料・タバコ
KOMAX HOLDING AG-REG	16	—	—	—	資本財
GIVAUDAN	6	5	2,494	436,046	素材
NOVARTIS AG-REG SHS	1,852	1,299	12,045	2,105,519	医薬品・バイオテクノロジー・ライフサイエンス
ABB LTD	2,168	1,775	8,842	1,545,529	資本財
ROCHE HOLDING AG-GENUSSCHEIN	605	440	10,232	1,788,595	医薬品・バイオテクノロジー・ライフサイエンス
TECAN GROUP AG-REG	62	28	912	159,414	医薬品・バイオテクノロジー・ライフサイエンス
NESTLE SA-REGISTERED-B	2,054	1,631	15,733	2,750,006	食品・飲料・タバコ
BACHEM HOLDING AG-REG B	207	—	—	—	医薬品・バイオテクノロジー・ライフサイエンス
SONOVA HOLDING AG-REG	70	56	1,604	280,469	ヘルスケア機器・サービス
LONZA GROUP AG-REG	126	103	4,994	872,972	医薬品・バイオテクノロジー・ライフサイエンス
SKAN GROUP AG	122	85	691	120,907	医薬品・バイオテクノロジー・ライフサイエンス
BUCHER INDUSTRIES AG-REG	64	56	2,065	361,066	資本財
PARTNERS GROUP HOLDING AG	38	25	3,090	540,160	金融サービス
GEBERIT AG-REG	77	41	2,308	403,546	資本財
DAETWYLER HOLDING AG-BR	40	33	631	110,389	資本財
SWISS RE LTD	—	336	3,816	667,051	保険
CIE FINANC RICHEMONT-A	119	—	—	—	耐久消費財・アパレル
COMET HOLDING AG-REG	73	43	1,428	249,675	テクノロジー・ハードウェアおよび機器
SIG GROUP AG	1,014	836	1,507	263,421	素材
SENSIRION HOLDING AG	147	61	460	80,553	テクノロジー・ハードウェアおよび機器
ALCON INC	686	605	4,840	846,025	ヘルスケア機器・サービス
SANDOZ GROUP AG	—	768	2,389	417,576	医薬品・バイオテクノロジー・ライフサイエンス
BACHEM HOLDING AG	—	169	1,323	231,418	医薬品・バイオテクノロジー・ライフサイエンス
ACCELLERON INDUSTRIES AG	1,213	988	3,563	622,787	資本財
BELIMO HOLDING AG-REG	34	27	1,146	200,422	資本財
STRAUMANN HOLDING AG-REG	90	123	1,432	250,341	ヘルスケア機器・サービス
GALDERMA GROUP AG	—	147	1,063	185,854	医薬品・バイオテクノロジー・ライフサイエンス
UBS GROUP AG	3,251	2,695	7,670	1,340,653	金融サービス
VAT GROUP AG	75	46	2,186	382,172	資本財
合 計	株 数	金 額	111,625	19,510,944	
	銘柄 数 < 比 率 >		32	< 99.0% >	

(注1) 邦貨換算金額は期末の時価をわが国の対顧客電信売買相場の仲値により、邦貨換算したものです。

(注2) 邦貨換算金額欄の〈 〉内は純資産総額に対する各国別株式評価額の比率。

(注3) 株数・評価額の単位未満は切捨て。

○投資信託財産の構成

(2024年6月4日現在)

項 目	当 期 末	
	評 価 額	比 率
	千円	%
株式	19,510,944	98.9
コール・ローン等、その他	207,583	1.1
投資信託財産総額	19,718,527	100.0

(注1) 評価額の単位未満は切捨て。

(注2) 当期末における外貨建資産 (19,529,166千円) の投資信託財産総額 (19,718,527千円) に対する比率は、99.0%です。

(注3) 外貨建資産は、期末の時価をわが国の対顧客電信売買相場の仲値により邦貨換算したものです。

なお、当期末における邦貨換算レートは、1スイス・フラン=174.79円です。

○資産、負債、元本及び基準価額の状況 (2024年6月4日現在)

○損益の状況 (2023年6月6日~2024年6月4日)

項 目	当 期 末
	円
(A) 資産	19,718,527,625
コール・ローン等	207,583,293
株式(評価額)	19,510,944,284
未収利息	48
(B) 負債	11,561,329
未払金	11,561,329
(C) 純資産総額(A-B)	19,706,966,296
元本	3,632,869,102
次期繰越損益金	16,074,097,194
(D) 受益権総口数	3,632,869,102口
1万口当たり基準価額(C/D)	54,246円

項 目	当 期
	円
(A) 配当等収益	310,554,502
受取配当金	310,578,382
受取利息	1,558
支払利息	△ 25,438
(B) 有価証券売買損益	3,246,045,519
売買益	5,200,197,042
売買損	△ 1,954,151,523
(C) 保管費用等	△ 9,581,473
(D) 当期損益金(A+B+C)	3,547,018,548
(E) 前期繰越損益金	16,402,065,927
(F) 追加信託差損益金	155,516,250
(G) 解約差損益金	△ 4,030,503,531
(H) 計(D+E+F+G)	16,074,097,194
次期繰越損益金(H)	16,074,097,194

(注1) 信託財産に係る期首元本額4,649,881,821円、期中追加設定元本額39,483,750円、期中一部解約元本額1,056,496,469円

(注2) 期末における当マザーファンドを投資対象とする投資信託ごとの元本の内訳

スイス・グローバル・リーダー・ファンド 3,244,346,620円

スイス・グローバル・リーダー・ファンド(為替ヘッジあり) 388,522,482円

(注3) 期末における1口当たりの純資産総額 5.4246円

(注1) 有価証券売買損益は期末の評価換えによるものを含みます。

(注2) 追加信託差損益金とは、信託の追加設定の際、追加設定をした価額から元本を差し引いた差額分をいいます。

(注3) 解約差損益金とは、中途解約の際、元本から解約価額を差し引いた差額分をいいます。

○お知らせ

・実態に即した記載とするとともに、新NISA制度の成長投資枠の対象商品に係る法令上の要件を満たすため、投資信託約款に所要の変更(デリバティブ取引等の利用を価格等の変動リスクのヘッジと現物投資の代替に限定)を致しました(2023年9月29日)。