

野村日本高配当株プレミアム (通貨セレクトコース) 毎月分配型

運用報告書(全体版)

第125期 (決算日2022年12月22日) 第126期 (決算日2023年1月23日) 第127期 (決算日2023年2月22日)
第128期 (決算日2023年3月22日) 第129期 (決算日2023年4月24日) 第130期 (決算日2023年5月22日)

作成対象期間 (2022年11月23日～2023年5月22日)

受益者のみなさまへ

平素は格別のご愛顧を賜り、厚く御礼申し上げます。
当作成対象期間の運用状況等についてご報告申し上げます。
今後とも一層のお引立てを賜りますよう、お願い申し上げます。

●当ファンドの仕組みは次の通りです。

商品分類	追加型投信/国内/株式	
信託期間	2012年6月19日から2027年5月24日までです。	
運用方針	主として、円建ての外国投資信託であるノムラ・マネージド・マスター・トラストージャパン・ハイ・インカム・ストック・エンハンスト・ファンドー通貨セレクトクラス受益証券および円建ての国内籍の投資信託である野村マネー マザーファンド受益証券を通じて、日本の高配当利回り株式(以下、「高配当株」といいます。)を実質的な主要投資対象とし、高水準のインカムゲインの確保と中長期的な信託財産の成長を図ることを目指します。各受益証券への投資比率は、通常の状況においては、ノムラ・マネージド・マスター・トラストージャパン・ハイ・インカム・ストック・エンハンスト・ファンドー通貨セレクトクラス受益証券への投資を中心としますが、特に制限は設けず、各投資対象ファンドの収益性および流動性ならびに当ファンドの資金動向等を勘案のうえ決定することを基本とします。	
主な投資対象	野村日本高配当株 プレミアム (通貨セレクトコース) 毎月分配型	ノムラ・マネージド・マスター・トラストージャパン・ハイ・インカム・ストック・エンハンスト・ファンドー通貨セレクトクラス受益証券および野村マネー マザーファンド受益証券を主要投資対象とします。なお、コマーシャル・ペーパー等の短期有価証券ならびに短期金融商品等に直接投資する場合があります。
	ノムラ・マネージド・マスター・トラストージャパン・ハイ・インカム・ストック・エンハンスト・ファンドー通貨セレクトクラス	日本の高配当株を主要投資対象とします。加えて、保有する銘柄にかかるコール・オプションを売却し、オプションのプレミアム収入の獲得を目指す「株式プレミアム戦略」を活用します。
主な投資制限	野村マネー マザーファンド	本邦通貨表示の短期有価証券を主要投資対象とします。
	野村日本高配当株 プレミアム (通貨セレクトコース) 毎月分配型	投資信託証券への投資割合には制限を設けません。 外貨建資産への直接投資は行ないません。
分配方針	野村マネー マザーファンド	株式への投資は行ないません。
	毎決算時に、原則として、配当等収益等を中心に分配を行なうことを基本とします。ただし、基準価額水準等によっては売買益等が中心となる場合があります。なお、市況動向や基準価額水準等によっては、分配金額が大きく変動する場合があります。留保益の運用については、特に制限を設けず、元本部分と同一の運用を行ないます。	

野村アセットマネジメント

東京都江東区豊洲二丁目2番1号



サポートダイヤル 0120-753104
(受付時間) 営業日の午前9時～午後5時

ホームページ <http://www.nomura-am.co.jp/>

○最近30期の運用実績

決算期	基準価額			債 組 入 比 率	債 先 物 比 率	投 資 信 託 組 入 比 率	純 資 産 額
	(分配落)	税 分 込 配 分	み 金 騰 落 中 率				
	円	円	%	%	%	%	百万円
101期(2020年12月22日)	6,438	40	3.5	0.0	—	98.3	30,614
102期(2021年1月22日)	6,740	40	5.3	0.0	—	98.9	31,515
103期(2021年2月22日)	7,018	40	4.7	0.0	—	98.8	32,203
104期(2021年3月22日)	7,676	40	9.9	0.0	—	99.0	34,582
105期(2021年4月22日)	7,212	40	△ 5.5	0.0	—	98.7	31,845
106期(2021年5月24日)	7,551	40	5.3	0.0	—	98.9	32,867
107期(2021年6月22日)	7,496	40	△ 0.2	0.0	—	98.8	32,176
108期(2021年7月26日)	7,454	40	△ 0.0	0.0	—	98.8	31,633
109期(2021年8月23日)	7,169	40	△ 3.3	0.0	—	99.0	30,186
110期(2021年9月22日)	7,844	40	10.0	0.0	—	99.0	32,594
111期(2021年10月22日)	7,974	40	2.2	0.0	—	98.2	32,768
112期(2021年11月22日)	7,867	40	△ 0.8	0.0	—	98.7	31,884
113期(2021年12月22日)	7,493	40	△ 4.2	0.0	—	97.9	29,790
114期(2022年1月24日)	7,827	40	5.0	0.0	—	98.8	30,890
115期(2022年2月22日)	8,115	40	4.2	0.0	—	98.8	31,830
116期(2022年3月22日)	8,192	40	1.4	0.0	—	98.7	32,069
117期(2022年4月22日)	9,157	40	12.3	0.0	—	98.9	35,400
118期(2022年5月23日)	8,778	40	△ 3.7	0.0	—	98.8	33,561
119期(2022年6月22日)	9,148	40	4.7	0.0	—	98.9	34,395
120期(2022年7月22日)	9,263	40	1.7	0.0	—	98.0	34,258
121期(2022年8月22日)	9,488	40	2.9	0.0	—	98.5	34,667
122期(2022年9月22日)	9,683	40	2.5	0.0	—	97.9	34,978
123期(2022年10月24日)	9,823	40	1.9	0.0	—	96.7	35,136
124期(2022年11月22日)	9,880	40	1.0	0.0	—	99.0	34,899
125期(2022年12月22日)	9,089	40	△ 7.6	0.0	—	98.9	32,028
126期(2023年1月23日)	9,208	40	1.7	0.0	—	98.4	32,288
127期(2023年2月22日)	9,957	40	8.6	0.0	—	96.9	34,780
128期(2023年3月22日)	9,172	40	△ 7.5	0.0	—	98.5	31,931
129期(2023年4月24日)	10,318	40	12.9	0.0	—	97.3	35,717
130期(2023年5月22日)	11,235	40	9.3	0.0	—	97.9	38,601

* 基準価額の騰落率は分配金込み。

* 当ファンドはマザーファンドを組み入れますので、「債券組入比率」、「債券先物比率」は実質比率を記載しております。

* 債券先物比率は買い建て比率-売り建て比率。

* 当ファンドは、主として外国籍ファンドに投資するファンド・オブ・ファンズであり、値動きを表す適切な指数が存在しないため、ベンチマーク等はありません。

○当作成期中の基準価額と市況等の推移

決算期	年 月 日	基準価額	騰落率		債組入比率	債券先物比率	投資信託組入比率
			騰落率	騰落率			
第125期	(期首) 2022年11月22日	円 9,880	% -	% 0.0	% -	% 99.0	
	11月末	9,903	0.2	0.0	-	99.0	
	(期末) 2022年12月22日	9,129	△ 7.6	0.0	-	98.9	
第126期	(期首) 2022年12月22日	9,089	-	0.0	-	98.9	
	12月末	9,316	2.5	0.0	-	98.4	
	(期末) 2023年1月23日	9,248	1.7	0.0	-	98.4	
第127期	(期首) 2023年1月23日	9,208	-	0.0	-	98.4	
	1月末	9,585	4.1	0.0	-	97.5	
	(期末) 2023年2月22日	9,997	8.6	0.0	-	96.9	
第128期	(期首) 2023年2月22日	9,957	-	0.0	-	96.9	
	2月末	10,038	0.8	0.0	-	96.8	
	(期末) 2023年3月22日	9,212	△ 7.5	0.0	-	98.5	
第129期	(期首) 2023年3月22日	9,172	-	0.0	-	98.5	
	3月末	9,900	7.9	0.0	-	96.6	
	(期末) 2023年4月24日	10,358	12.9	0.0	-	97.3	
第130期	(期首) 2023年4月24日	10,318	-	0.0	-	97.3	
	4月末	10,338	0.2	0.0	-	97.9	
	(期末) 2023年5月22日	11,275	9.3	0.0	-	97.9	

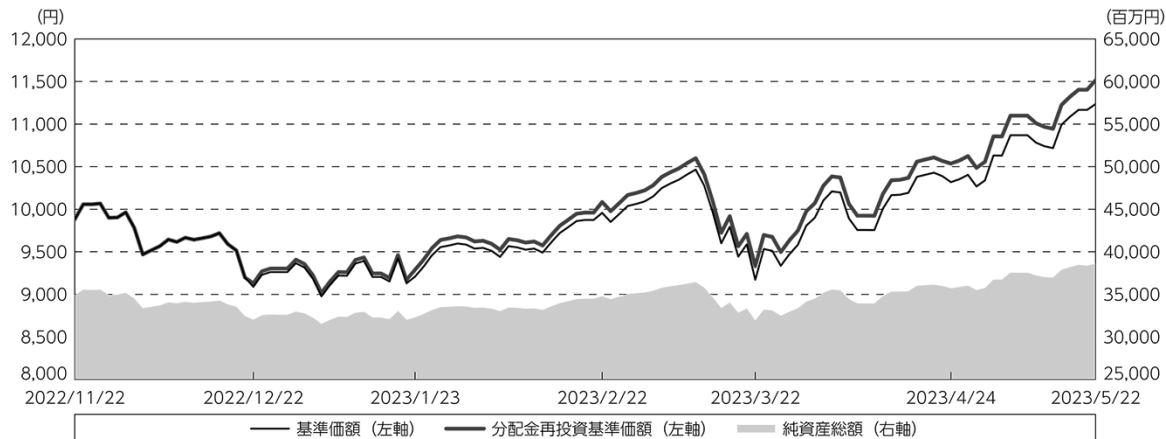
* 期末基準価額は分配金込み、騰落率は期首比です。

* 当ファンドはマザーファンドを組み入れますので、「債券組入比率」、「債券先物比率」は実質比率を記載しております。

* 債券先物比率は買い建て比率-売り建て比率。

◎運用経過

○作成期間中の基準価額等の推移



第125期首：9,880円

第130期末：11,235円 (既払分配金(税込み)：240円)

騰落率：16.5% (分配金再投資ベース)

- (注) 分配金再投資基準価額は、分配金(税込み)を分配時に再投資したものとみなして計算したもので、ファンド運用の実質的なパフォーマンスを示すものです。作成期首(2022年11月22日)の値が基準価額と同一となるように指数化しております。
- (注) 分配金を再投資するかどうかについてはお客様がご利用のコースにより異なります。また、ファンドの購入価額により課税条件も異なります。したがって、個々のお客様の損益の状況を示すものではありません。
- (注) 上記騰落率は、小数点以下第2位を四捨五入して表示しております。

○基準価額の変動要因

- ・ 実質的に投資している日本の高配当利回り株式(以下、「高配当株」といいます。)からのキャピタルゲイン(またはロス)(価格変動損益)
 - ・ 実質的に投資している日本の高配当株からのインカムゲイン
 - ・ 実質的に保有する銘柄にかかるコール・オプションを売却し、オプションのプレミアム収入の獲得を目指す「株式プレミアム戦略」による、オプション価値の上昇(または下落)^{※1}
- ※1 ファンドはコール・オプションの売却を行いませんので、オプションの価値が上昇すれば基準価額の下落要因となり、オプションの価値が下落すればプレミアム収入を上限として基準価額の上昇要因となります。
- ・ 円/選定通貨^{※2}の為替変動
- ※2 選定通貨は、投資対象とする外国投資信託の投資顧問会社が選定した通貨を指します。

○投資環境

<日本の株式市場>

当作成期における日本の株式市場の株価は上昇しました。

(当作成期首～2023年3月下旬)

- (下 落) 日銀が、2022年12月の金融政策決定会合において現状維持との市場予想に反して長期金利の許容変動幅拡大などを決定し、金融政策の先行き不透明感や更なる政策修正への警戒感が強まったこと。この金融緩和政策の一部修正を事実上の利上げとする見方が広まるなか、金融関連を除く幅広い業種においては長期金利の上昇などによる業績への悪影響が懸念されたこと。
- (上 昇) 米国の一部主要経済指標の結果から米インフレ率にピークアウトの兆しが強まるなか、米国の金融引き締めへの過度な警戒感が和らいだこと。
- (上 昇) 中国のゼロコロナ政策の事実上の終了などを背景に、中国の景気回復が期待されたこと。
- (上 昇) 日銀が、2023年1月の金融政策決定会合において現行の金融緩和政策を維持したことを受けて、更なる政策修正への過度な警戒感が和らいだこと。
- (下 落) 1月の米主要経済指標の結果において一部指標が市場予想を上回ったことなどを受けて、米長期金利が上昇するなか、米インフレ率の高止まりや米利上げの長期化への警戒感が強まったこと。
- (上 昇) 植田次期日銀総裁候補が経済を支えるため金融緩和政策の継続が必要との意見を述べたこと。
- (下 落) 米中堅銀行の経営破綻やスイス大手金融機関の経営不安などを受けて、金融システムに対する懸念が強まったこと。
- (上 昇) 速やかに米金融当局が預金保護の意向を示したことやスイス大手金融機関による救済買収の合意などを受けて金融システムに対する懸念が和らいだこと。

(2023年4月上旬～当作成期末)

- (上 昇) 植田日銀新総裁が金融緩和政策の継続が適当との見解を示したことなどを受けて、早急な金融引き締めへの警戒感が後退したこと。
- (上 昇) 米著名投資家が日本株に対して追加投資検討と報道されたこと。
- (上 昇) 日銀が、4月の日銀金融政策決定会合において大規模な金融緩和政策の継続を決定したこと。
- (上 昇) 金融引き締めの悪影響が懸念される欧米に対して、金融緩和を継続する日本が相対的な資金の受け皿として見直され、海外資金流入が継続したこと。

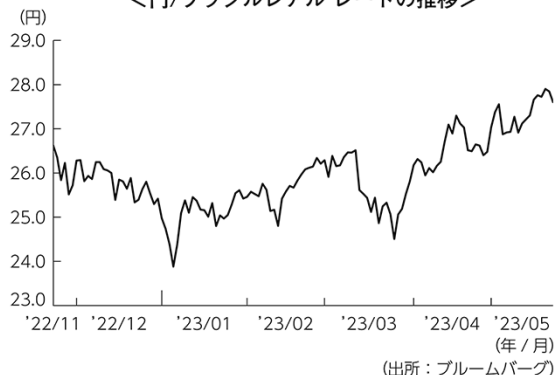
＜為替レート＞

新興国通貨市場においては、多くの新興国通貨は対円で上昇しました。金融政策決定会合における日銀の政策修正を事実上の利上げとする見方が広まり、新興国と日本の金利差縮小が意識されたことは、新興国通貨安（円高）要因となりました。しかしその後、米インフレ率にピークアウトの兆しが見え始めたことから米国の金融引き締めへの過度な警戒感が和らいだことや、中国のコロナ禍からの経済活動再開による景気回復期待が高まったことなどは新興国通貨高（円安）要因となりました。また、世界各国の中央銀行がインフレ抑制のため金融引き締めの姿勢を継続するなか、植田日銀新総裁が大規模な金融緩和政策を継続する意向を表明し、新興国と日本の金利差縮小への過度な警戒感が和らいだことなども、新興国通貨高（円安）要因となりました。

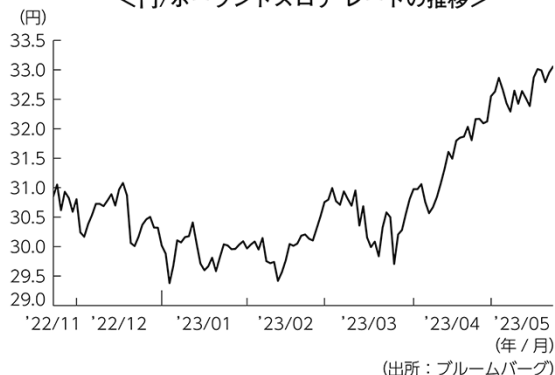
通貨セレクトコースについては、多くの選定通貨は対円で上昇しました。

新興国と日本の金利差縮小への過度な警戒感が和らいだことなどは、選定通貨高（円安）要因となりました。メキシコにおいては、同国中央銀行がインフレ抑制に向けて利上げを実施したことや利上げ継続の可能性を示唆したことなどを背景に、メキシコペソは対円で上昇しました。ポーランドにおいては、物価上昇率の高止まりが警戒されるなか、上昇率に鈍化の兆しが見られたことや、同国中央銀行が景気減速とこれまでの利上げによりインフレは徐々に抑制されるとの見方を示したことなどを背景に、ポーランドズロチは対円で上昇しました。一方、南アフリカにおいては、長引く電力供給不足や慢性的な経済活動の停滞が懸念されたことなどを背景に、南アフリカランドは対円で下落しました。

＜円/ブラジルレアル レートの推移＞



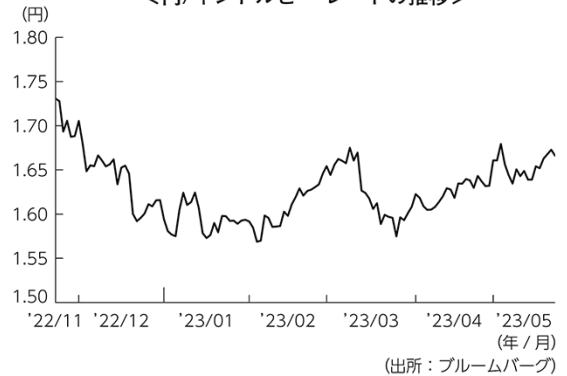
＜円/ポーランドズロチ レートの推移＞



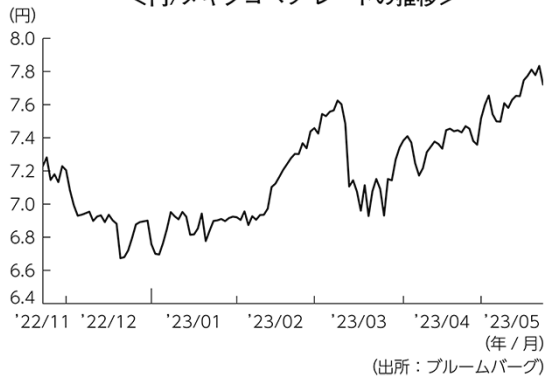
<円/南アフリカランド レートの推移>



<円/インドルピー レートの推移>



<円/メキシコペソ レートの推移>



※当作成期間中に一度でも投資した通貨はチャートに含めています。

○当ファンドのポートフォリオ

【野村日本高配当株プレミアム（通貨セレクトコース）毎月分配型】

〔ノムラ・マネージド・マスター・トラストー・ジャパン・ハイ・インカム・ストック・エンハンスド・ファンドー通貨セレクトクラス〕 受益証券および〔野村マネー マザーファンド〕 受益証券を主要投資対象とし、投資の中心とする〔ノムラ・マネージド・マスター・トラストー・ジャパン・ハイ・インカム・ストック・エンハンスド・ファンドー通貨セレクトクラス〕 受益証券への投資比率は、概ね高位を維持しました。

[ノムラ・マネージド・マスター・トラストージャパン・ハイ・インカム・ストック・エンハンスト・ファンドー通貨セレクトクラス]

[ノムラ・マネージド・マスター・トラストージャパン・ハイ・インカム・ストック・エンハンスト・ファンド]の当作成期末現在のポートフォリオ特性値は、下図のようになりました。

ポートフォリオ特性値	
組入比率	92.5%
カバー率	28.0%
平均行使価格	109.0%
平均行使期間	37.9日
配当利回り(年率)	2.9%
プレミアム(年率)	0.4%

- ・ポートフォリオ特性値（カバー率、平均行使価格等）は、ファンドの組入株式の各特性値を、その組入比率で加重平均したものです。
- ・カバー率：純資産に対するオプションのポジション
- ・平均行使価格：原資産価格（株価）に対する平均権利行使価格
- ・平均行使期間：権利行使日までの平均日数
- ・配当利回り：組入銘柄の今期または前期の配当予想（課税前）を、加重平均して算出。（東洋経済新報社データ等を基に野村アセットマネジメントが作成）
- ・プレミアム（年率）：純資産に対する年率調整後のプレミアム収入
- ・プレミアム（年率）については、組み入れたオプションの諸条件により、年率調整後のプレミアム収入が大きく変動する場合があります。

主要投資対象である [ノムラ・マネージド・マスター・トラストージャパン・ハイ・インカム・ストック・エンハンスト・ファンド] のポートフォリオにおける業種別比率上位は、当作成期末現在で、電気機器13.8%、輸送用機器11.1%、化学7.6%となりました。

*業種は東証33業種分類によります。

また、高配当株への投資に加えて、「株式プレミアム戦略」に則り、現物株の購入とともにコール・オプションの売却を行ない、プレミアム収入の確保を図りました。

なお、JPモルガン・ガバメント・ボンド・インデックス・ブロードおよびJPモルガン・ガバメント・ボンド・インデックス・エマージング・マーケット・ブロード構成国の通貨の中から、金利水準、ファンダメンタルズ（基礎的諸条件）、流動性等を考慮し、相対的に金利が高い5つの通貨を選定し、外国為替予約取引、為替先渡取引、直物為替先渡取引等を活用し、原則として実質的に円を売り各選定通貨を買う為替取引を行ないました。選定通貨は定期的に見直しを行ないました。当作成期末時点ではブラジルレアル、ポーランドズロチ、南アフリカランド、インドルピー、メキシコペソを選定しています。

JPモルガン・ガバメント・ボンド・インデックス・ブロードおよびJPモルガン・ガバメント・ボンド・インデックス・エマージング・マーケット・ブロードは、J.P.Morgan Securities LLCが公表している、現地通貨建ての世界主要国の債券、現地通貨建ての新興国の債券をそれぞれ対象としたインデックスであり、その著作権および知的財産権は同社に帰属します。

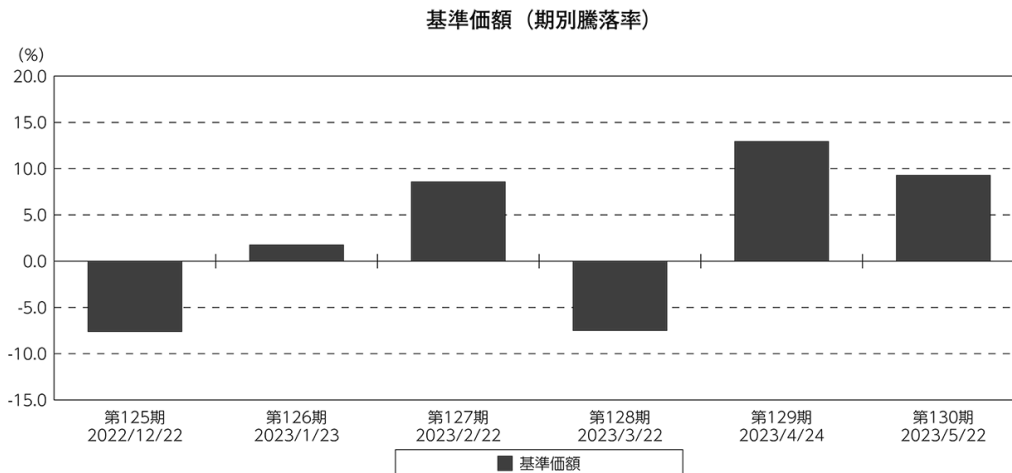
[野村マネー マザーファンド]

残存1年以内の公社債等の短期有価証券への投資を行ない、あわせてコール・ローン等で運用を行なうことで流動性の確保を図りました。

○当ファンドのベンチマークとの差異

当ファンドは、主として外国籍ファンドに投資するファンド・オブ・ファンズであり、値動きを表す適切な指数が存在しないため、ベンチマーク等はありません。

グラフは、作成期間中の当ファンドの期別基準価額騰落率です。



(注) 基準価額の騰落率は分配金込みです。

◎分配金

収益分配については、各期の分配原資の範囲内で委託会社が決定するものとし、配当等の収入、信託報酬などの諸経費を勘案して分配を行ないました。

留保益の運用については、特に制限を設けず、元本部分と同一の運用を行ないます。

○分配原資の内訳

(単位：円、1万口当たり・税込み)

項 目	第125期	第126期	第127期	第128期	第129期	第130期
	2022年11月23日～ 2022年12月22日	2022年12月23日～ 2023年1月23日	2023年1月24日～ 2023年2月22日	2023年2月23日～ 2023年3月22日	2023年3月23日～ 2023年4月24日	2023年4月25日～ 2023年5月22日
当期分配金	40	40	40	40	40	40
(対基準価額比率)	0.438%	0.433%	0.400%	0.434%	0.386%	0.355%
当期の収益	40	40	40	40	40	40
当期の収益以外	—	—	—	—	—	—
翌期繰越分配対象額	7,849	7,859	7,871	7,876	7,888	7,900

(注) 対基準価額比率は当期分配金（税込み）の期末基準価額（分配金込み）に対する比率であり、ファンドの収益率とは異なります。

(注) 当期の収益、当期の収益以外は小数点以下切捨てで算出しているため合計が当期分配金と一致しない場合があります。

◎今後の運用方針

【野村日本高配当株プレミアム（通貨セレクトコース）毎月分配型】

〔ノムラ・マネージド・マスター・トラストー・ジャパン・ハイ・インカム・ストック・エンハンスト・ファンドー通貨セレクトクラス〕 受益証券および〔野村マネー マザーファンド〕 受益証券を主要投資対象とし、投資の中心とする〔ノムラ・マネージド・マスター・トラストー・ジャパン・ハイ・インカム・ストック・エンハンスト・ファンドー通貨セレクトクラス〕 受益証券への投資比率を高位に維持することを目指します。

【ノムラ・マネージド・マスター・トラストー・ジャパン・ハイ・インカム・ストック・エンハンスト・ファンドー通貨セレクトクラス】

ファンドは、日本の高配当株へ投資することで、高水準のインカムゲインの確保と中長期的な信託財産の成長を目指します。高配当株からのインカムゲインに加えて、プレミアム収入の獲得を目指す「株式プレミアム戦略」を活用し、先行き不透明な相場環境であっても、株式プレミアムの安定的な収益化に努めて参ります。

また、外国為替予約取引、為替先渡取引、直物為替先渡取引等を活用し、組入資産について、原則として実質的に円を売り、各選定通貨を買う為替取引を行ないます。

通貨の選択にあたっては、原則として、JPモルガン・ガバメント・ボンド・インデックス・ブロードおよびJPモルガン・ガバメント・ボンド・インデックス・エマージング・マーケット・ブロード構成国の通貨の中から、金利水準、ファンダメンタルズ、流動性等を考慮し、相対的に金利が高い5つの通貨を選定することを基本とします。選定通貨は、定期的に（原則、毎月）見直すこととします。

なお、当ファンドは証拠金規制に則り、規制対象取引の評価損益について取引の相手方と証拠金の授受を行なう場合があります。

【野村マネー マザーファンド】

残存1年以内の公社債やコマーシャル・ペーパー等の短期有価証券への投資を行ない、あわせてコール・ローン等で運用を行なうことで流動性の確保を図って運用いたします。

日銀によるマイナス金利政策のもと、主要な投資対象となる公社債の利回りや余資運用の際のコール・ローンの金利もマイナスとなるなか、マイナス利回りの資産への投資等を通じて、基準価額が下落することが想定されますのでご留意ください。

今後とも引き続きご愛顧賜りますよう、よろしくお願いいたします。

※店頭デリバティブ取引に関する国際的な規制強化について

店頭デリバティブ取引等の金融取引に関して、国際的に規制の強化が行なわれており、ファンドが実質的に活用する当該金融取引が当該規制強化等の影響をうけ、当該金融取引を行なうための担保として現金等を提供する必要がある場合があります。その場合、追加的に現金等を保有するため、ファンドの実質的な主要投資対象の組入比率が下がり、高位に組入れた場合に期待される投資効果が得られないことが想定されます。また、その結果として、実質的な主要投資対象を高位に組入れた場合と比べてファンドのパフォーマンスが悪化する場合があります。

○ 1 万口当たりの費用明細

(2022年11月23日～2023年5月22日)

項 目	第125期～第130期		項 目 の 概 要
	金 額	比 率	
(a) 信 託 報 酬	円 47	% 0.480	(a) 信託報酬＝作成期間の平均基準価額×信託報酬率
（ 投 信 会 社 ）	(13)	(0.136)	ファンドの運用とそれに伴う調査、受託会社への指図、法定書面等の作成、基準価額の算出等
（ 販 売 会 社 ）	(32)	(0.327)	購入後の情報提供、運用報告書等各種書類の送付、口座内でのファンドの管理および事務手続き等
（ 受 託 会 社 ）	(2)	(0.016)	ファンドの財産の保管・管理、委託会社からの指図の実行等
(b) そ の 他 費 用	0	0.002	(b) その他費用＝作成期間のその他費用÷作成期間の平均受益権口数
（ 監 査 費 用 ）	(0)	(0.002)	監査費用は、監査法人等に支払うファンドの監査に係る費用
合 計	47	0.482	
作成期間の平均基準価額は、9,846円です。			

* 作成期間の費用（消費税等のかかるものは消費税等を含む）は、追加・解約により受益権口数に変動があるため、簡便法により算出した結果です。

* 各金額は項目ごとに円未満は四捨五入してあります。

* その他費用は、このファンドが組み入れているマザーファンドが支払った金額のうち、当ファンドに対応するものを含みます。

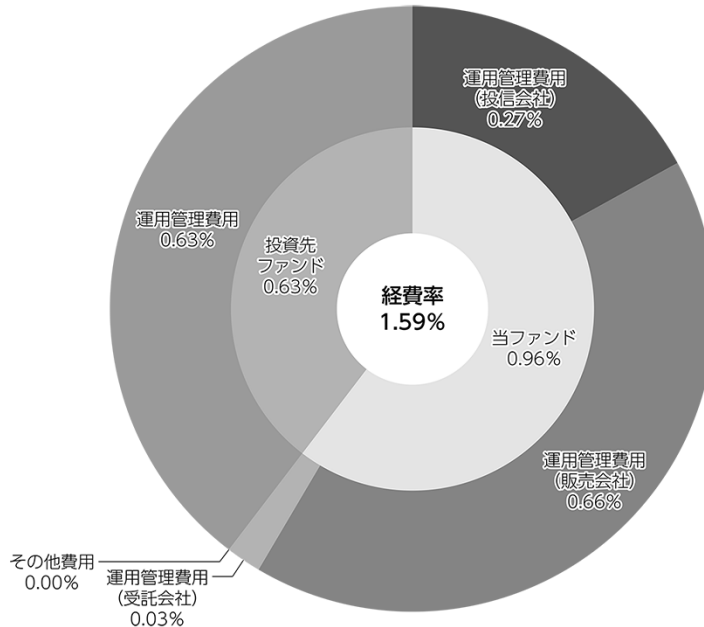
* 各項目の費用は、このファンドが組み入れている投資信託証券（マザーファンドを除く。）が支払った費用を含みません。

* 各比率は1万口当たりのそれぞれの費用金額（円未満の端数を含む）を作成期間の平均基準価額で除して100を乗じたもので、項目ごとに小数第3位未満は四捨五入してあります。

（参考情報）

○経費率（投資先ファンドの運用管理費用以外の費用を除く。）

当作成期中の運用・管理にかかった費用の総額（原則として、募集手数料、売買委託手数料及び有価証券取引税を除く。）を作成期中の平均受益権口数に作成期中の平均基準価額（1口当たり）を乗じた数で除した経費率（年率）は1.59%です。



(単位: %)

経費率(①+②)	1.59
①当ファンドの費用の比率	0.96
②投資先ファンドの運用管理費用の比率	0.63

(注) 当ファンドの費用は1万口当たりの費用明細において用いた簡便法により算出したものです。

(注) 各費用は、原則として、募集手数料、売買委託手数料及び有価証券取引税を含みません。

(注) 各比率は、年率換算した値です。

(注) 投資先ファンドとは、当ファンドが組入れている投資信託証券（マザーファンドを除く。）です。

(注) 当ファンドの費用は、マザーファンドが支払った費用を含み、投資先ファンドが支払った費用を含みません。

(注) 当ファンドの費用と投資先ファンドの費用は、計上された期間が異なる場合があります。

(注) 投資先ファンドには運用管理費用以外の費用がある場合がありますが、上記には含まれておりません。

(注) 上記の前提条件で算出したものです。このため、これらの値はあくまでも参考であり、実際に発生した費用の比率とは異なります。

○売買及び取引の状況

(2022年11月23日～2023年5月22日)

投資信託証券

銘柄		第125期～第130期			
		買付		売付	
		口数	金額	口数	金額
国内	ノムラ・マネージド・マスター・トラスト-ジャパン・ハイ・インカム・ストック・エンハンスト・ファンド-通貨セレクトクラス	564,945	5,141,824	707,476	6,466,264

*金額は受け渡し代金。

*金額の単位未満は切り捨て。

○利害関係人との取引状況等

(2022年11月23日～2023年5月22日)

該当事項はございません。

利害関係人とは、投資信託及び投資法人に関する法律第11条第1項に規定される利害関係人です。

○組入資産の明細

(2023年5月22日現在)

ファンド・オブ・ファンズが組入れた邦貨建ファンドの明細

銘柄		第124期末	第130期末		
		口数	口数	評価額	比率
	ノムラ・マネージド・マスター・トラスト-ジャパン・ハイ・インカム・ストック・エンハンスト・ファンド-通貨セレクトクラス	3,721,594	3,579,063	37,798,484	97.9
	合計	3,721,594	3,579,063	37,798,484	97.9

*比率は、純資産総額に対する評価額の比率。

*評価額の単位未満は切り捨て。

親投資信託残高

銘柄		第124期末	第130期末	
		口数	口数	評価額
	野村マネー マザーファンド	982	982	1,001

*口数・評価額の単位未満は切り捨て。

○投資信託財産の構成

(2023年5月22日現在)

項 目	第130期末	
	評 価 額	比 率
投資信託受益証券	千円 37,798,484	% 97.2
野村マネー マザーファンド	1,001	0.0
コール・ローン等、その他	1,094,016	2.8
投資信託財産総額	38,893,501	100.0

*金額の単位未満は切り捨て。

○資産、負債、元本及び基準価額の状況

項 目	第125期末	第126期末	第127期末	第128期末	第129期末	第130期末
	2022年12月22日現在	2023年1月23日現在	2023年2月22日現在	2023年3月22日現在	2023年4月24日現在	2023年5月22日現在
	円	円	円	円	円	円
(A) 資産	32,258,255,343	33,076,923,569	34,952,331,116	32,598,671,717	35,949,855,411	38,893,501,796
コール・ローン等	545,833,779	642,177,504	1,140,117,903	903,198,644	1,186,017,634	979,003,675
投資信託受益証券(評価額)	31,683,417,444	31,758,739,803	33,702,200,832	31,456,468,330	34,762,836,009	37,798,484,343
野村マネー マザーファンド(評価額)	1,001,866	1,001,866	1,001,768	1,001,768	1,001,768	1,001,768
未収入金	28,002,254	675,004,396	109,010,613	238,002,975	—	115,012,010
(B) 負債	229,846,326	788,918,005	171,780,493	667,224,878	232,725,762	291,617,777
未払金	14,997,234	598,994,278	—	483,994,960	—	—
未払収益分配金	140,949,391	140,255,412	139,728,079	139,263,240	138,460,843	137,431,833
未払解約金	46,449,284	22,040,120	5,263,382	18,002,950	63,959,989	126,643,876
未払信託報酬	27,356,374	27,534,093	26,697,790	25,874,988	30,201,516	27,447,490
未払利息	794	245	236	539	466	1,017
その他未払費用	93,249	93,857	91,006	88,201	102,948	93,561
(C) 純資産総額(A-B)	32,028,409,017	32,288,005,564	34,780,550,623	31,931,446,839	35,717,129,649	38,601,884,019
元本	35,237,347,750	35,063,853,107	34,932,019,854	34,815,810,126	34,615,210,895	34,357,958,356
次期繰越損益金	△ 3,208,938,733	△ 2,775,847,543	△ 151,469,231	△ 2,884,363,287	1,101,918,754	4,243,925,663
(D) 受益権総口数	35,237,347,750口	35,063,853,107口	34,932,019,854口	34,815,810,126口	34,615,210,895口	34,357,958,356口
1万口当たり基準価額(C/D)	9,089円	9,208円	9,957円	9,172円	10,318円	11,235円

(注) 第125期首元本額は35,324,512,056円、第125～130期中追加設定元本額は843,782,519円、第125～130期中一部解約元本額は1,810,336,219円、1口当たり純資産額は、第125期0.9089円、第126期0.9208円、第127期0.9957円、第128期0.9172円、第129期1.0318円、第130期1.1235円です。

○損益の状況

項 目	第125期	第126期	第127期	第128期	第129期	第130期
	2022年11月23日～ 2022年12月22日	2022年12月23日～ 2023年1月23日	2023年1月24日～ 2023年2月22日	2023年2月23日～ 2023年3月22日	2023年3月23日～ 2023年4月24日	2023年4月25日～ 2023年5月22日
	円	円	円	円	円	円
(A) 配当等収益	184,946,637	182,260,074	183,065,714	181,155,331	179,880,476	179,893,177
受取配当金	184,971,127	182,271,686	183,078,033	181,169,626	179,890,675	179,925,694
受取利息	-	-	-	-	147	-
支払利息	△ 24,490	△ 11,612	△ 12,319	△ 14,295	△ 10,346	△ 32,517
(B) 有価証券売買損益	△ 2,797,024,250	401,976,084	2,594,500,532	△ 2,748,512,889	3,951,040,464	3,127,360,116
売買益	12,041,015	405,748,612	2,600,521,206	3,653,436	3,977,907,999	3,146,650,285
売買損	△ 2,809,065,265	△ 3,772,528	△ 6,020,674	△ 2,752,166,325	△ 26,867,535	△ 19,290,169
(C) 信託報酬等	△ 27,449,623	△ 27,627,950	△ 26,788,796	△ 25,963,189	△ 30,304,464	△ 27,541,051
(D) 当期損益金(A+B+C)	△ 2,639,527,236	556,608,208	2,750,777,450	△ 2,593,320,747	4,100,616,476	3,279,712,242
(E) 前期繰越損益金	△ 7,990,089,513	△10,697,762,654	△10,215,471,343	△ 7,550,244,952	△10,185,955,436	△ 6,142,494,414
(F) 追加信託差損益金	7,561,627,407	7,505,562,315	7,452,952,741	7,398,465,652	7,325,718,557	7,244,139,668
(配当等相当額)	(23,809,899,155)	(23,699,641,344)	(23,620,643,149)	(23,556,796,883)	(23,435,097,206)	(23,282,236,209)
(売買損益相当額)	(△16,248,271,748)	(△16,194,079,029)	(△16,167,690,408)	(△16,158,331,231)	(△16,109,378,649)	(△16,038,096,541)
(G) 計(D+E+F)	△ 3,067,989,342	△ 2,635,592,131	△ 11,741,152	△ 2,745,100,047	1,240,379,597	4,381,357,496
(H) 収益分配金	△ 140,949,391	△ 140,255,412	△ 139,728,079	△ 139,263,240	△ 138,460,843	△ 137,431,833
次期繰越損益金(G+H)	△ 3,208,938,733	△ 2,775,847,543	△ 151,469,231	△ 2,884,363,287	1,101,918,754	4,243,925,663
追加信託差損益金	7,561,627,407	7,505,562,315	7,452,952,741	7,398,465,652	7,325,718,557	7,244,139,668
(配当等相当額)	(23,809,899,155)	(23,699,641,344)	(23,620,643,149)	(23,556,796,883)	(23,435,097,206)	(23,282,236,209)
(売買損益相当額)	(△16,248,271,748)	(△16,194,079,029)	(△16,167,690,408)	(△16,158,331,231)	(△16,109,378,649)	(△16,038,096,541)
分配準備積立金	3,850,138,787	3,858,257,122	3,875,773,241	3,865,023,342	3,869,477,560	3,861,575,999
繰越損益金	△14,620,704,927	△14,139,666,980	△11,480,195,213	△14,147,852,281	△10,093,277,363	△ 6,861,790,004

* 損益の状況の中で(B)有価証券売買損益は各期末の評価換えによるものを含みます。

* 損益の状況の中で(C)信託報酬等には信託報酬に対する消費税等相当額を含めて表示しています。

* 損益の状況の中で(F)追加信託差損益金とあるのは、信託の追加設定の際、追加設定をした価額から元本を差し引いた差額分をいいます。

(注) 分配金の計算過程(2022年11月23日～2023年5月22日)は以下の通りです。

項 目	第125期	第126期	第127期	第128期	第129期	第130期
	2022年11月23日～ 2022年12月22日	2022年12月23日～ 2023年1月23日	2023年1月24日～ 2023年2月22日	2023年2月23日～ 2023年3月22日	2023年3月23日～ 2023年4月24日	2023年4月25日～ 2023年5月22日
a. 配当等収益(経費控除後)	157,497,248円	173,640,278円	181,300,439円	155,192,254円	178,562,351円	178,395,058円
b. 有価証券売買等損益(経費控除後・繰越大損金補填後)	0円	0円	0円	0円	0円	0円
c. 信託約款に定める収益調整金	23,809,899,155円	23,699,641,344円	23,620,643,149円	23,556,796,883円	23,435,097,206円	23,282,236,209円
d. 信託約款に定める分配準備積立金	3,833,590,930円	3,824,872,256円	3,834,200,881円	3,849,094,328円	3,829,376,052円	3,820,612,774円
e. 分配対象収益(a+b+c+d)	27,800,987,333円	27,698,153,878円	27,636,144,469円	27,561,083,465円	27,443,035,609円	27,281,244,041円
f. 分配対象収益(1万口当たり)	7,889円	7,899円	7,911円	7,916円	7,928円	7,940円
g. 分配金	140,949,391円	140,255,412円	139,728,079円	139,263,240円	138,460,843円	137,431,833円
h. 分配金(1万口当たり)	40円	40円	40円	40円	40円	40円

○分配金のお知らせ

	第125期	第126期	第127期	第128期	第129期	第130期
1万口当たり分配金（税込み）	40円	40円	40円	40円	40円	40円

※分配落ち後の基準価額が個別元本と同額または上回る場合、分配金は全額普通分配金となります。

※分配前の基準価額が個別元本を上回り、分配後の基準価額が個別元本を下回る場合、分配金は個別元本を上回る部分が普通分配金、下回る部分が元本払戻金（特別分配金）となります。

※分配前の基準価額が個別元本と同額または下回る場合、分配金は全額元本払戻金（特別分配金）となります。

○お知らせ

該当事項はございません。

ノムラ・マネージド・マスター・トラスト
ジャパン・ハイ・インカム・ストック・エンハンスド・ファンド
(日本円クラス、通貨セレクトクラス)

2022年3月31日決算
(計算期間:2021年4月1日～2022年3月31日)

●当ファンドの仕組みは次の通りです。

形 態	ケイマン諸島籍円建て外国投資信託
運 用 方 針	日本の高配当株を主要投資対象とし、高水準のインカムゲインの確保と中長期的な信託財産の成長を図ることを目指して運用を行なうことを基本とします。
投 資 対 象	日本の高配当株を主要投資対象とします。加えて、保有する銘柄にかかるコール・オプションを売却し、オプションのプレミアム収入の獲得を目指す「株式プレミアム戦略」を活用します。
受 託 会 社	グローバル・ファンズ・トラスト・カンパニー
投 資 顧 問 会 社	野村アセットマネジメント株式会社
副 投 資 顧 問 会 社	ノムラ・アセット・マネジメントU.K.リミテッド
管 理 事 務 代 行 会 社 保 管 銀 行	ノムラ・バンク(ルクセンブルグ)エス・エー

* 作成時点において、入手可能な直前計算期間の年次報告書をもとに作成いたしております。

運用計算書

2022年3月31日に終了する計測期間
(円)**収益**

銀行口座利息	154,558
受取配当金等(源泉徴収税控除後)	1,070,251,376
収益合計	1,070,405,934

費用

投資顧問報酬	203,139,941
事務管理代行報酬	42,182,207
保管費用	12,693,953
取引銀行報酬	12,986,196
受託報酬	8,440,350
法務報酬	187,506
立替費用	3,894,822
専門家報酬	2,048,614
当座借越利息	1,851,279
雑費用	405,746
費用合計	287,830,614

純投資損益

純投資損益	782,575,320
投資有価証券売買に係る損益	3,024,621,495
オプション契約に係る損益	(20,649,923)
外国通貨に係る損益	5,081,450,438
当期実現純損益	8,085,422,010

投資有価証券評価差損益

投資有価証券評価差損益	(1,941,389,787)
オプション契約に係る評価差損益	3,339,829
外国為替先渡し契約に係る評価差損益	1,533,764,837

当期評価差損益

当期評価差損益	(404,285,121)
為替差額	222,986,622

運用の結果による純資産の増減額

運用の結果による純資産の増減額	8,686,698,831
-----------------	---------------

	1口当たり純資産価格	発行済受益証券数	純資産
JPY Class Units (in JPY)	13,882	369,151	5,124,462,036
CRS Class Units (in JPY)	8,256	4,735,611	39,099,553,857

組入資産明細

2022年3月31日現在

(円)

数量	銘柄	評価額	純資産比率(%)
	日本		
普通株			
668,000	TOYOTA MOTOR CORP	1,484,630,000	3.36
331,000	NIPPON TELG & TEL CORP	1,173,395,000	2.65
160,000	TOKIO MARINE HOLDINGS INC	1,140,480,000	2.58
452,500	ORIX CORP	1,107,493,750	2.50
314,000	HONDA MOTOR CO LTD	1,094,918,000	2.48
258,000	KDDI CORP	1,033,290,000	2.34
301,000	MITSUI & CO LTD	1,001,728,000	2.27
1,270,000	MITSUBISHI UFJ FINANCIAL GROUP	965,581,000	2.18
498,000	ASTELLAS PHARMA INC	951,678,000	2.15
228,500	SUMITOMO MITSUI FINANCIAL GROUP INC	892,749,500	2.02
38,000	SHIN-ETSU CHEMICAL CO LTD	714,020,000	1.61
156,000	ASAHI GROUP HOLDINGS	695,916,000	1.57
171,000	SUMITOMO MITSUI TRUST HOLDINGS INC	684,171,000	1.55
148,000	MITSUBISHI CORP	680,948,000	1.54
180,500	DAIWA HOUSE INDUSTRY CO LTD	577,780,500	1.31
70,500	MURATA MANUFACTURING CO LTD	572,248,500	1.29
186,000	KOMATSU LTD	547,398,000	1.24
70,000	HITACHI LTD	431,550,000	0.98
305,000	MITSUBISHI ELECTRIC CORP	430,050,000	0.97
96,000	SUZUKI MOTOR CORP	404,448,000	0.91
550,000	CHIBA BANK LTD	398,750,000	0.90
46,000	DENSO CORP	361,560,000	0.82
227,000	ISUZU MOTORS LTD	360,476,000	0.82
86,500	CHUGAI PHARMACEUTICAL CO LTD	354,390,500	0.80
38,000	BANDAI NAMCO HOLDINGS INC	353,096,000	0.80
83,000	ITOCHEU CORP	343,952,000	0.78
67,000	WEST JAPAN RAILWAY COMPANY	341,097,000	0.77
69,000	AGC INC	338,445,000	0.77
91,500	TAISEI CORP	323,452,500	0.73
211,000	SOFTBANK CORP	301,308,000	0.68
51,000	SEVEN & I HOLDINGS CO LTD	296,463,000	0.67
360,000	MITSUBISHI CHEMICAL HOLDINGS	294,156,000	0.67
208,000	CASIO COMPUTER CO LTD	292,864,000	0.66
148,000	NGK SPARK PLUG CO LTD	292,596,000	0.66
34,700	NIPPON EXPRESS H	292,174,000	0.66

数量	銘柄	評価額	純資産比率(%)
370,000	SHIKOKU ELEC PWR	291,560,000	0.66
140,000	SOJITZ CORPORATION	282,380,000	0.64
28,500	ROHM CO LTD	273,315,000	0.62
235,000	KANSAI ELECTRIC POWER CO INC	270,015,000	0.61
124,500	PIGEON CORP	268,048,500	0.61
152,000	SEKISUI CHEM CO	267,368,000	0.60
137,000	SUBARU CORP	266,876,000	0.60
210,000	SANWA HOLDINGS CORP	261,240,000	0.59
84,000	MITSUI CHEMICALS INC	259,560,000	0.59
4,100	TOKYO ELECTRON LTD	259,325,000	0.59
67,000	MABUCHI MOTOR CO LTD	256,275,000	0.58
50,500	TOYOTA TSUSHO CORP	255,530,000	0.58
75,000	DENKA CO LTD	255,000,000	0.58
164,000	ANRITSU CORPORATION	254,692,000	0.58
100,000	CANON MARKETING	252,300,000	0.57
57,500	OTSUKA CORP	249,837,500	0.56
61,000	AZBIL CORP	249,490,000	0.56
80,000	BIPROGY INC	249,200,000	0.56
233,000	NISSHINBO HOLDINGS INC	247,679,000	0.56
215,000	TOKAI CARBON CO LTD	247,465,000	0.56
62,000	MAKITA CORP	243,970,000	0.55
155,000	TOYO TIRE CORP	242,265,000	0.55
39,000	SUMITOMO METAL MINING CO LTD	240,357,000	0.54
80,000	AICA KOGYO CO	239,120,000	0.54
139,500	NISSHIN SEIFUN GROUP INC	237,987,000	0.54
50,000	ABC-MART INC	230,750,000	0.52
68,500	MITSUI MINING & SMELTING CO LTD	229,817,500	0.52
27,500	NIPPON SHINYAKU CO LTD	229,075,000	0.52
158,000	INPEX CORP	227,520,000	0.51
34,200	MEITEC CORPORATION	227,430,000	0.51
371,000	PENTA-OCEAN CONSTRUCTION CO LTD	227,423,000	0.51
108,000	SCSK CORP	226,908,000	0.51
209,000	AMADA CO LTD	226,556,000	0.51
190,000	PANASONIC HOLDIN	225,815,000	0.51
78,000	DAI NIPPON PRINTING CO LTD	224,484,000	0.51
94,000	NICHIREI CORP	222,686,000	0.50
95,000	GS YUASA CORP	222,395,000	0.50
350,000	OJI HOLDINGS CORPORATION	212,450,000	0.48
29,000	TREND MICRO INC	207,640,000	0.47
120,000	SATO HOLDINGS CORP	206,280,000	0.47
146,000	SANKI ENGINEERING CO LTD	204,108,000	0.46

数量	銘柄	評価額	純資産比率(%)
14,500	HIKARI TSUSHIN INC	202,565,000	0.46
144,500	BELLSYSTEM24 HOLDINGS INC	198,687,500	0.45
40,500	TOKYO SEIMITSU CO LTD	197,640,000	0.45
95,000	INABATA & CO	195,985,000	0.44
117,000	T&D HOLDINGS INC	195,507,000	0.44
78,000	DAI-ICHI LIFE HOLDINGS INC	194,922,000	0.44
61,000	HITACHI CONST MACH CO LTD	194,895,000	0.44
214,000	SENKO GROUP HOLDINGS	192,172,000	0.43
105,000	TOSOH CORP	190,470,000	0.43
10,500	HIROSE ELECTRIC	187,530,000	0.42
176,000	RICOH CO LTD	186,912,000	0.42
10,100	FUJITSU LTD	185,991,500	0.42
82,000	MARUI GROUP CO LTD	184,500,000	0.42
135,800	FURUKAWA CO	175,046,200	0.40
84,000	USS CO LTD	172,956,000	0.39
100,000	EIKEN CHEMICAL CO LTD	172,700,000	0.39
24,000	EAST JAPAN RAILWAY CO	170,640,000	0.39
372,000	ENEOS HOLDINGS INC	170,376,000	0.39
97,000	NGK INSULATORS LTD	170,041,000	0.38
109,000	STAR MICRONICS CO LTD	167,860,000	0.38
294,000	mitsubishi HC CAPITAL INC	167,580,000	0.38
31,500	NIPPON STEEL TRA	167,265,000	0.38
46,500	EIZO CORP	166,935,000	0.38
162,000	ITOCHU ENEX CO	166,374,000	0.38
22,500	TOKYO OHKA KOGYO CO LTD	165,600,000	0.37
82,000	KANAMOTO CO LTD	164,164,000	0.37
24,700	MEIJI HOLDINGS CO LTD	163,267,000	0.37
58,500	NIFCO INC	163,215,000	0.37
116,000	TOYO SEIKAN GROUP HOLDINGS LTD	163,096,000	0.37
61,000	COMSYS HOLDINGS CORP	162,748,000	0.37
241,000	TOKYU FUDOSAN HOLDINGS CORP	162,434,000	0.37
64,500	INABA DENKISANGYO CO LTD	160,218,000	0.36
71,000	BROTHER INDS LTD	158,827,000	0.36
106,000	MARUBENI CORP	151,156,000	0.34
185,000	KYUSHU ELEC PWR	151,145,000	0.34
46,500	TAIYO HOLDINGS CO LTD	151,125,000	0.34
187,000	TANSEISHA CO LTD	149,413,000	0.34
16,200	NITTO DENKO CORP	142,884,000	0.32
28,000	NOEVIR HOLDING CO LTD	138,460,000	0.31
68,000	SUMCO CORP	137,836,000	0.31
73,000	MITSUBISHI ESTATE CO LTD	132,787,000	0.30

数量	銘柄	評価額	純資産比率(%)
135,000	SAKATA INX CORP	130,545,000	0.30
19,300	FUJIMI INC	129,696,000	0.29
54,000	STARTS CORP INC	129,546,000	0.29
25,300	KAO CORP	127,132,500	0.29
39,000	IZUMI	125,580,000	0.28
43,000	KYOWA KIRIN CO LTD	122,464,000	0.28
42,500	NISSHIN OILLIO GRP	121,082,500	0.27
43,000	YAMAHA MOTOR CO LTD	118,508,000	0.27
171,000	KITZ CORP	117,477,000	0.27
36,500	ITOCHEU TECHNO-SOLUTIONS CORP	114,610,000	0.26
50,500	EXEO GROUP INC	114,180,500	0.26
22,500	DENTSU GROUP INC	112,950,000	0.26
12,900	TOYOTA INDUSTRIES CORP	109,263,000	0.25
46,000	KEWPIE CORP	107,732,000	0.24
225,000	CONCORDIA FINANCIAL GROUP LTD	103,050,000	0.23
41,000	DIC CORP	102,787,000	0.23
44,000	LIXIL CORP	100,760,000	0.23
110,000	OKI ELECTRIC INDUSTRY CO LTD	93,060,000	0.21
21,500	JSR CORPORATION	78,045,000	0.18
72,000	OBAYASHI CORP	64,800,000	0.15
		<u>40,718,639,450</u>	<u>92.07</u>
	日本計	<u>40,718,639,450</u>	<u>92.07</u>
	組入資産合計	<u>40,718,639,450</u>	<u>92.07</u>

外国為替先渡し契約

2022年3月31日現在

通貨(買い)		通貨(売り)		満期日	未実現損益(円)
USD	38,137,061.00	JPY	4,370,000,000.00	April 08, 2022	268,483,602
USD	38,238,656.00	JPY	4,410,000,000.00	April 22, 2022	239,596,552
USD	37,730,464.00	JPY	4,350,000,000.00	May 13, 2022	235,398,786
USD	36,844,744.00	JPY	4,250,000,000.00	April 14, 2022	230,787,219
USD	37,450,647.00	JPY	4,325,000,000.00	April 28, 2022	228,260,364
MXN	416,500,000.00	USD	19,574,484.00	May 20, 2022	150,905,132
BRL	49,000,000.00	USD	9,070,210.00	April 08, 2022	143,400,285
BRL	77,700,000.00	USD	15,016,233.00	April 28, 2022	139,961,393
USD	22,382,396.00	JPY	2,600,000,000.00	May 18, 2022	119,730,688
ZAR	198,000,000.00	USD	12,679,224.00	May 13, 2022	116,916,306
ZAR	187,000,000.00	USD	12,084,255.00	April 08, 2022	104,396,609
BRL	46,700,000.00	USD	8,960,779.00	April 13, 2022	96,637,672
USD	32,233,147.00	JPY	3,820,000,000.00	May 25, 2022	95,817,127
BRL	59,000,000.00	USD	11,454,531.00	May 20, 2022	89,846,534
MXN	474,000,000.00	USD	23,177,895.00	April 13, 2022	82,111,379
MXN	287,500,000.00	USD	13,826,750.00	April 08, 2022	79,506,676
ZAR	142,000,000.00	USD	9,167,257.00	April 22, 2022	78,207,129
USD	12,903,723.00	JPY	1,500,000,000.00	April 22, 2022	69,011,893
ZAR	146,000,000.00	USD	9,586,281.00	May 25, 2022	55,357,951
MXN	223,000,000.00	USD	10,744,616.00	April 28, 2022	54,459,053
MXN	287,500,000.00	USD	14,072,855.00	June 03, 2022	31,226,959
USD	7,995,636.00	JPY	950,000,000.00	May 18, 2022	21,541,906
INR	1,089,000,000.00	USD	14,130,085.00	May 25, 2022	21,096,139
USD	6,833,862.00	JPY	810,000,000.00	May 18, 2022	20,378,146
BRL	49,000,000.00	USD	9,982,886.00	June 03, 2022	12,193,208
ZAR	22,000,000.00	USD	1,422,553.00	April 08, 2022	12,175,384
INR	1,088,500,000.00	USD	14,251,019.00	May 13, 2022	8,035,280
IDR	219,898,000,000.00	USD	15,239,263.00	April 08, 2022	7,185,822
ZAR	14,000,000.00	USD	921,090.00	May 13, 2022	5,276,872
IDR	246,037,500,000.00	USD	17,053,961.00	May 13, 2022	4,560,475
USD	6,775,877.00	JPY	820,000,000.00	April 22, 2022	3,890,027
IDR	180,735,500,000.00	USD	12,533,668.00	April 22, 2022	3,797,195
USD	21,725,968.00	IDR	311,898,000,000.00	April 08, 2022	3,306,249
ZAR	209,000,000.00	USD	14,320,069.00	June 10, 2022	3,060,217
USD	8,256,332.00	JPY	1,000,000,000.00	May 25, 2022	2,984,477
INR	120,000,000.00	USD	1,561,280.00	April 22, 2022	2,521,568
INR	1,675,000,000.00	USD	21,956,990.00	June 10, 2022	926,820
IDR	20,000,000,000.00	USD	1,386,193.00	April 08, 2022	633,694
IDR	72,000,000,000.00	USD	5,006,257.00	April 08, 2022	339,699
USD	22,116,736.00	INR	1,675,000,000.00	April 08, 2022	312,018
INR	120,000,000.00	USD	1,591,089.00	April 08, 2022	(826,095)

通貨(買い)		通貨(売り)		満期日	未実現損益(円)
INR	140,000,000.00	USD	1,855,902.00	April 08, 2022	(918,876)
IDR	24,000,000,000.00	USD	1,676,563.00	April 22, 2022	(980,808)
USD	14,437,618.00	ZAR	209,000,000.00	April 08, 2022	(3,343,646)
IDR	311,898,000,000.00	USD	21,685,183.00	June 10, 2022	(5,606,478)
INR	952,500,000.00	USD	12,616,144.00	April 22, 2022	(7,170,614)
IDR	197,905,000,000.00	USD	13,803,698.00	May 25, 2022	(7,762,366)
USD	8,149,271.00	JPY	1,000,000,000.00	April 14, 2022	(8,962,251)
INR	1,415,000,000.00	USD	18,761,601.00	April 08, 2022	(9,741,029)
USD	35,503,772.00	JPY	4,330,000,000.00	June 01, 2022	(18,006,193)
USD	13,857,843.00	MXN	287,500,000.00	April 08, 2022	(75,724,249)
JPY	1,800,000,000.00	USD	15,588,062.00	April 22, 2022	(95,416,034)
USD	9,144,350.00	BRL	49,000,000.00	April 08, 2022	(134,381,612)
					2,475,394,254

オプション契約

2022年3月31日現在

通貨	契約数	銘柄	満期日	費用(円)	評価額(円)	未実現損益(円)
売建ポジション						
JPY	(45,000)	C 3382 JT 6605.64 19/04/22 OTC	April 19, 2022	(377,865)	(31,317)	346,548
JPY	(120,000)	C 6301 JT 3582 20/04/22 OTC	April 20, 2022	(358,200)	(7,534)	350,666
JPY	(62,000)	C 6448 JT 2557.22 13/04/22 OTC	April 13, 2022	(109,343)	(48,426)	60,917
JPY	(200,000)	C 7203 JT 2525.18 19/04/22 OTC	April 19, 2022	(424,400)	(163,824)	260,576
JPY	(200,000)	C 7203 JT 2617.405 20/04/22 OTC	April 20, 2022	(395,920)	(47,646)	348,274
JPY	(100,000)	C 7267 JT 4219.27 19/04/22 OTC	April 19, 2022	(69,740)	(10,866)	58,874
JPY	(3,800)	C 8035 JT 74237.5 19/04/22 OTC	April 19, 2022	(406,227)	(97,628)	308,599
JPY	(400,000)	C 8306 JT 971.608 19/04/22 OTC	April 19, 2022	(159,280)	(64)	159,216
JPY	(400,000)	C 8306 JT 992.226 19/04/22 OTC	April 19, 2022	(162,680)	(20)	162,660
JPY	(57,000)	C 8309 JT 5032.5 22/04/22 OTC	April 22, 2022	(47,025)	(3,189)	43,836
JPY	(57,000)	C 8309 JT 5083.74 20/04/22 OTC	April 20, 2022	(47,503)	(1,294)	46,209
JPY	(140,000)	C 8591 JT 3090 21/04/22 OTC	April 21, 2022	(103,824)	(2,808)	101,016
JPY	(140,000)	C 8591 JT 3095 20/04/22 OTC	April 20, 2022	(103,992)	(1,837)	102,155
JPY	(75,000)	C 8750 JT 3245.97 28/04/22 OTC	April 28, 2022	(39,585)	(5,474)	34,111
JPY	(52,000)	C 8766 JT 9035.07 19/04/22 OTC	April 19, 2022	(194,142)	(7)	194,135
JPY	(52,000)	C 8766 JT 9064.11 20/04/22 OTC	April 20, 2022	(272,672)	(10)	272,662
JPY	(100,000)	C 9432 JT 3905.44 19/04/22 OTC	April 19, 2022	(104,610)	(122,961)	(18,351)
JPY	(110,000)	C 9432 JT 4050.39 20/04/22 OTC	April 20, 2022	(120,417)	(17,430)	102,987
JPY	(80,000)	C 9433 JT 4474.4 13/04/22 OTC	April 13, 2022	(63,920)	(2,069)	61,851
JPY	(80,000)	C 9433 JT 4497.4 19/04/22 OTC	April 19, 2022	(127,360)	(6,297)	121,063
				(3,688,705)	(570,701)	3,118,004
				(3,688,705)	(570,701)	3,118,004

野村マネー マザーファンド

運用報告書

第20期（決算日2022年8月19日）

作成対象期間（2021年8月20日～2022年8月19日）

受益者のみなさまへ

平素は格別のご愛顧を賜り、厚く御礼申し上げます。
当作成対象期間の運用状況等についてご報告申し上げます。
今後とも一層のお引立てを賜りますよう、お願い申し上げます。

●当ファンドの仕組みは次の通りです。

運用方針	本邦通貨表示の公社債等に投資を行ない、安定した収益と流動性の確保を図ることを目的として運用を行ないます。
主な投資対象	本邦通貨表示の短期有価証券を主要投資対象とします。
主な投資制限	株式への投資は行ないません。

野村アセットマネジメント

東京都江東区豊洲二丁目2番1号

<http://www.nomura-am.co.jp/>

○最近5期の運用実績

決算期	基準価額	騰落率		債組入比率	債券先物比率	純総資産額
		期騰	中率			
16期(2018年8月20日)	円 10,206		% △0.0	% 38.7	% —	百万円 13,511
17期(2019年8月19日)	10,205		△0.0	59.3	—	8,458
18期(2020年8月19日)	10,203		△0.0	68.2	—	3,175
19期(2021年8月19日)	10,200		△0.0	60.1	—	9,159
20期(2022年8月19日)	10,199		△0.0	57.5	—	7,850

*債券先物比率は買い建て比率－売り建て比率。

*当ファンドでは、値動きを表す適切な指数が存在しないため、ベンチマーク等はありません。

○当期中の基準価額と市況等の推移

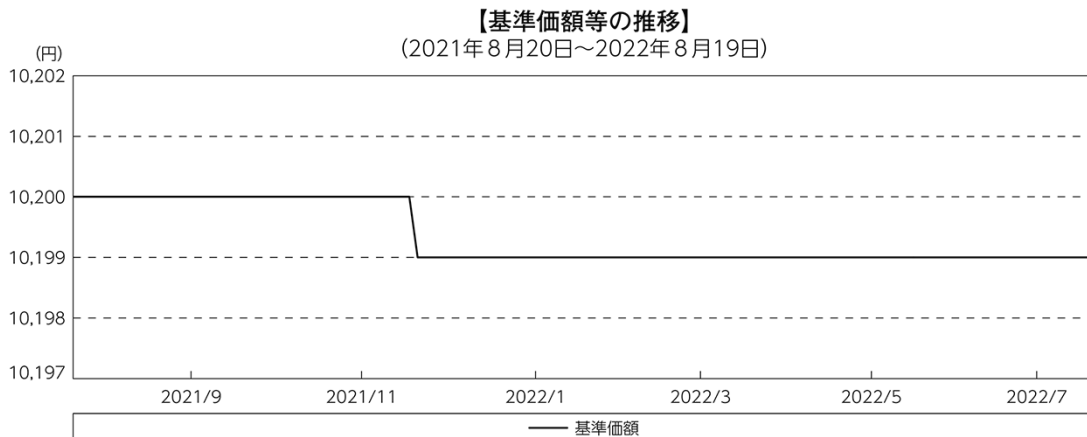
年月日	基準価額	騰落率		債組入比率	債券先物比率
		騰	落率		
(期首) 2021年8月19日	円 10,200		% —	% 60.1	% —
8月末	10,200		0.0	56.8	—
9月末	10,200		0.0	55.1	—
10月末	10,200		0.0	51.6	—
11月末	10,200		0.0	54.5	—
12月末	10,199		△0.0	52.1	—
2022年1月末	10,199		△0.0	57.1	—
2月末	10,199		△0.0	57.5	—
3月末	10,199		△0.0	59.5	—
4月末	10,199		△0.0	60.1	—
5月末	10,199		△0.0	62.0	—
6月末	10,199		△0.0	55.6	—
7月末	10,199		△0.0	53.7	—
(期末) 2022年8月19日	10,199		△0.0	57.5	—

*騰落率は期首比です。

*債券先物比率は買い建て比率－売り建て比率。

◎運用経過

○期中の基準価額等の推移



○基準価額の主な変動要因

投資している短期有価証券やコール・ローンなどのマイナス金利環境を要因とする支払利息等。

○投資環境

国内経済は、新型コロナウイルス感染症による厳しい状況が緩和される中で、消費や雇用環境などには持ち直しの動きが見られました。このような中、日本銀行は「長短金利操作付き量的・質的金融緩和」を継続し、2021年12月には、2022年3月末が期限となっていた「新型コロナ対応資金繰り支援特別プログラム」について中小企業向けに部分的な延長を決定しました。

TDB(国庫短期証券)3ヵ月物の利回りは、期を通して概ね-0.1%台で推移しました。また、無担保コール翌日物金利は0~-0.05%程度で推移しました。

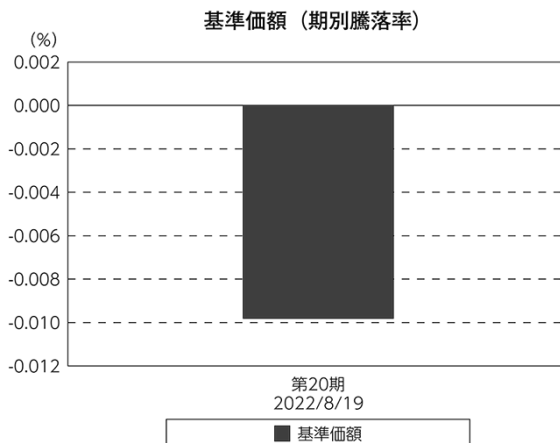
○当ファンドのポートフォリオ

残存1年以内の公社債等の短期有価証券への投資を行ない、あわせてコール・ローン等で運用を行なうことで流動性の確保を図りました。

○当ファンドのベンチマークとの差異

当ファンドでは、値動きを表す適切な指数が存在しないため、ベンチマーク等はありません。

グラフは、期中の当ファンドの期別基準価額騰落率です。



◎今後の運用方針

残存1年以内の公社債やコマーシャル・ペーパー等の短期有価証券への投資を行ない、あわせてコール・ローン等で運用を行なうことで流動性の確保を図って運用いたします。

日本銀行によるマイナス金利政策のもと、主要な投資対象となる公社債の利回りや余資運用の際のコール・ローンの金利もマイナスとなる中、マイナス利回りの資産への投資等を通じて、基準価額が下落することが想定されますのでご注意ください。

引き続きご愛顧賜りますよう、よろしくお願い申し上げます。

○1万口当たりの費用明細

(2021年8月20日～2022年8月19日)

該当事項はございません。

○売買及び取引の状況

(2021年8月20日～2022年8月19日)

公社債

		買付額	売付額
国内	地方債証券	千円 4,055,682	千円 — (4,600,000)
	特殊債券	7,031,417	— (6,457,000)
	社債券 (投資法人債券を含む)	2,136,048	— (3,130,000)

*金額は受け渡し代金。(経過利子分は含まれておりません。)

*単位未満は切り捨て。

* () 内は償還等による増減分です。

*社債券 (投資法人債券を含む) には新株予約権付社債 (転換社債) は含まれておりません。

○利害関係人との取引状況等

(2021年8月20日～2022年8月19日)

利害関係人との取引状況

区分	買付額等 A	うち利害関係人 との取引状況B		売付額等 C	うち利害関係人 との取引状況D	
		百万円	%		百万円	%
公社債	百万円 13,223	百万円 30	% 0.2	百万円 —	百万円 —	% —

利害関係人とは、投資信託及び投資法人に関する法律第11条第1項に規定される利害関係人であり、当ファンドに係る利害関係人とは野村證券株式会社です。

(2022年8月19日現在)

○組入資産の明細

国内公社債

(A)国内(邦貨建)公社債 種類別開示

区 分	当 期		末				
	額 面 金 額	評 価 額	組 入 比 率	うちBB格以下 組 入 比 率	残存期間別組入比率		
					5年以上	2年以上	2年未満
	千円	千円	%	%	%	%	%
地方債証券	750,000 (750,000)	750,520 (750,520)	9.6 (9.6)	— (—)	— (—)	— (—)	9.6 (9.6)
特殊債券 (除く金融債)	2,430,000 (2,430,000)	2,431,889 (2,431,889)	31.0 (31.0)	— (—)	— (—)	— (—)	31.0 (31.0)
金融債券	530,000 (530,000)	530,049 (530,049)	6.8 (6.8)	— (—)	— (—)	— (—)	6.8 (6.8)
普通社債券 (含む投資法人債券)	800,000 (800,000)	800,923 (800,923)	10.2 (10.2)	— (—)	— (—)	— (—)	10.2 (10.2)
合 計	4,510,000 (4,510,000)	4,513,382 (4,513,382)	57.5 (57.5)	— (—)	— (—)	— (—)	57.5 (57.5)

* () 内は非上場債で内書きです。

*組入比率は、純資産総額に対する評価額の割合。

*金額の単位未満は切り捨て。

*評価については金融商品取引業者、価格情報会社等よりデータを入手しています。

*残存期間が1年以内の公社債は原則として償却原価法により評価しています。

(B)国内(邦貨建)公社債 銘柄別開示

銘柄	利 率	当 期 末	
		額 面 金 額	評 価 額
地方債証券	%	千円	千円
東京都 公募第711回	0.82	300,000	300,218
福岡県 公募平成24年度第4回	0.84	50,000	50,007
千葉県 公募平成24年度第5回	0.82	100,000	100,074
共同発行市場地方債 公募第114回	0.82	300,000	300,220
小 計		750,000	750,520
特殊債券(除く金融債)			
日本高速道路保有・債務返済機構債券 財投機関債第96回	0.796	300,000	300,221
日本高速道路保有・債務返済機構承継 財投機関債第13回	2.28	150,000	150,305
地方公共団体金融機構債券 第40回	0.825	110,000	110,101
地方公共団体金融機構債券 第41回	0.801	100,000	100,146
地方公共団体金融機構債券 第42回	0.801	40,000	40,086
日本政策金融公庫社債 第30回財投機関債	0.825	300,000	300,456
都市再生債券 財投機関債第68回	0.854	200,000	200,159
都市再生債券 財投機関債第71回	0.767	200,000	200,131
日本学生支援債券 財投機関債第60回	0.001	300,000	300,000
日本学生支援債券 財投機関債第61回	0.001	100,000	100,000
国際協力機構債券 第14回財投機関債	0.825	300,000	300,221
東日本高速道路 第48回	0.09	100,000	100,032
西日本高速道路 第37回	0.09	130,000	130,016
西日本高速道路 第38回	0.09	100,000	100,010
小 計		2,430,000	2,431,889
金融債券			
商工債券 利付第811回い号	0.17	30,000	30,018
しんきん中金債券 利付第333回	0.09	200,000	200,011
商工債券 利付(3年)第236回	0.02	300,000	300,019
小 計		530,000	530,049
普通社債券(含む投資法人債券)			
伊藤忠商事 第67回社債間限定同順位特約付	0.964	100,000	100,052
東京三菱銀行 第57回特定社債間限定同順位特約付	2.22	100,000	100,408
三井不動産 第46回社債間限定同順位特約付	0.964	200,000	200,063
三菱地所 第111回担保提供制限等財務上特約無	0.929	300,000	300,205
電源開発 第35回社債間限定同順位特約付	1.126	100,000	100,193
小 計		800,000	800,923
合 計		4,510,000	4,513,382

*額面・評価額の単位未満は切り捨て。

○投資信託財産の構成

(2022年8月19日現在)

項 目	当 期 末	
	評 価 額	比 率
	千円	%
公社債	4,513,382	57.5
コール・ローン等、その他	3,340,370	42.5
投資信託財産総額	7,853,752	100.0

*金額の単位未満は切り捨て。

○資産、負債、元本及び基準価額の状況 (2022年8月19日現在)

項目	当期末
	円
(A) 資産	7,853,752,692
コール・ローン等	3,326,621,034
公社債(評価額)	4,513,382,357
未収利息	7,215,305
前払費用	6,533,996
(B) 負債	3,470,854
未払解約金	3,470,000
未払利息	854
(C) 純資産総額(A-B)	7,850,281,838
元本	7,697,164,972
次期繰越損益金	153,116,866
(D) 受益権総口数	7,697,164,972口
1万口当たり基準価額(C/D)	10,199円

(注) 期首元本額は8,979,256,768円、期中追加設定元本額は3,202,453,404円、期中一部解約元本額は4,484,545,200円、1口当たり純資産額は1.0199円です。

○損益の状況 (2021年8月20日～2022年8月19日)

項目	当期
	円
(A) 配当等収益	23,315,784
受取利息	23,990,043
支払利息	△ 674,259
(B) 有価証券売買損益	△ 24,456,523
売買損	△ 24,456,523
(C) 当期損益金(A+B)	△ 1,140,739
(D) 前期繰越損益金	179,893,174
(E) 追加信託差損益金	63,852,596
(F) 解約差損益金	△ 89,488,165
(G) 計(C+D+E+F)	153,116,866
次期繰越損益金(G)	153,116,866

* 損益の状況の中で(B)有価証券売買損益は期末の評価換えによるものを含みます。

* 損益の状況の中で(E)追加信託差損益金とあるのは、信託の追加設定の際、追加設定をした価額から元本を差し引いた差額分をいいます。

* 損益の状況の中で(F)解約差損益金とあるのは、中途解約の際、元本から解約価額を差し引いた差額分をいいます。

○当マザーファンドを投資対象とする投資信託の当期末元本額

ファンド名	当期末 元本額
	円
野村日経225ターゲット(公社債運用移行型)プライス(適格機関投資家専用)	1,997,050,289
野村日経225ターゲット(公社債運用移行型)Rプライス(適格機関投資家専用)	1,941,761,887
野村日経225ターゲット(公社債運用移行型)ハイブリッド30(適格機関投資家専用)	1,503,668,510
ノムラスマートプレミアムファンドハイブリッド30(非課税適格機関投資家専用)	1,248,281,712
野村世界業種別投資シリーズ(マネーパブル・ファンド)	441,709,194
ノムラスマートプレミアムファンドハイブリッド50(適格機関投資家販売制限付)	188,174,367
ノムラ・アジア・シリーズ(マネーパブル・ファンド)	128,372,175
野村DC運用戦略ファンド	85,180,134
野村世界高金利通貨投信	34,318,227
野村DC運用戦略ファンド(マイルド)	7,492,405
ネクストコア	2,282,012
野村グローバル・ハイ・イールド債券投信(円コース)毎月分配型	984,834
野村グローバル・ハイ・イールド債券投信(資源国通貨コース)毎月分配型	984,834
野村グローバル・ハイ・イールド債券投信(アジア通貨コース)毎月分配型	984,834
野村グローバル・ハイ・イールド債券投信(円コース)年2回決算型	984,834
野村グローバル・ハイ・イールド債券投信(資源国通貨コース)年2回決算型	984,834
野村グローバル・ハイ・イールド債券投信(アジア通貨コース)年2回決算型	984,834
野村グローバルCB投信(円コース)毎月分配型	984,543
野村グローバルCB投信(資源国通貨コース)毎月分配型	984,543
野村グローバルCB投信(アジア通貨コース)毎月分配型	984,543
野村グローバルCB投信(円コース)年2回決算型	984,543
野村グローバルCB投信(資源国通貨コース)年2回決算型	984,543
野村グローバルCB投信(アジア通貨コース)年2回決算型	984,543
野村ドイツ・高配当インフラ関連株投信(円コース)毎月分配型	984,252

ファンド名	当期末 元本額
	円
野村ドイツ・高配当インフラ関連株投信(豪ドルコース)毎月分配型	984,252
野村ドイツ・高配当インフラ関連株投信(ブラジルリアルコース)毎月分配型	984,252
野村ドイツ・高配当インフラ関連株投信(円コース)年2回決算型	984,252
野村ドイツ・高配当インフラ関連株投信(豪ドルコース)年2回決算型	984,252
野村ドイツ・高配当インフラ関連株投信(ブラジルリアルコース)年2回決算型	984,252
野村米国ブランド株投資(資源国通貨コース)毎月分配型	983,768
野村米国ブランド株投資(アジア通貨コース)毎月分配型	983,768
野村米国ブランド株投資(円コース)年2回決算型	983,768
野村米国ブランド株投資(資源国通貨コース)年2回決算型	983,768
野村米国ブランド株投資(アジア通貨コース)年2回決算型	983,768
ノムラ・グローバルトレンド(円コース)毎月分配型	983,672
ノムラ・グローバルトレンド(資源国通貨コース)毎月分配型	983,672
ノムラ・グローバルトレンド(アジア通貨コース)毎月分配型	983,672
ノムラ・グローバルトレンド(円コース)年2回決算型	983,672
ノムラ・グローバルトレンド(資源国通貨コース)年2回決算型	983,672
ノムラ・グローバルトレンド(アジア通貨コース)年2回決算型	983,672
野村テンプレートン・トータル・リターン Aコース	983,381
野村テンプレートン・トータル・リターン Cコース	983,381
野村テンプレートン・トータル・リターン Dコース	983,381
野村グローバル高配当株プレミアム(円コース)毎月分配型	983,091
野村グローバル高配当株プレミアム(通貨セレクトコース)毎月分配型	983,091
野村グローバル高配当株プレミアム(円コース)年2回決算型	983,091
野村グローバル高配当株プレミアム(通貨セレクトコース)年2回決算型	983,091
野村アジアハイ・イールド債券投信(円コース)毎月分配型	982,898

ファンド名	当期末
	元本額
	円
野村アジアハイ・イールド債券投信(通貨セレクトコース)毎月分配型	982,898
野村アジアハイ・イールド債券投信(アジア通貨セレクトコース)毎月分配型	982,898
野村アジアハイ・イールド債券投信(円コース)年2回決算型	982,898
野村アジアハイ・イールド債券投信(通貨セレクトコース)年2回決算型	982,898
野村アジアハイ・イールド債券投信(アジア通貨セレクトコース)年2回決算型	982,898
野村豪ドル債オープン・プレミアム毎月分配型	982,801
欧州ハイ・イールド・ボンド・ファンド(欧州通貨コース)	982,609
欧州ハイ・イールド・ボンド・ファンド(円コース)	982,609
欧州ハイ・イールド・ボンド・ファンド(豪ドルコース)	982,609
野村日本ブランド株投資(円コース)毎月分配型	982,609
野村日本ブランド株投資(資源国通貨コース)毎月分配型	982,609
野村日本ブランド株投資(アジア通貨コース)毎月分配型	982,609
野村日本ブランド株投資(資源国通貨コース)年2回決算型	982,609
野村日本ブランド株投資(アジア通貨コース)年2回決算型	982,609
野村米国ハイ・イールド債券投信(通貨セレクトコース)毎月分配型	982,609
野村ドイチェ・高配当インフラ関連株投信(通貨セレクトコース)毎月分配型	982,609
野村新世界高金利通貨投信	982,608
野村米国ハイ・イールド債券投信(円コース)毎月分配型	982,608
野村米国ハイ・イールド債券投信(豪ドルコース)毎月分配型	982,608
野村米国ハイ・イールド債券投信(ブラジルレアルコース)毎月分配型	982,608
野村米国ハイ・イールド債券投信(南アフリカランドコース)毎月分配型	982,608
野村米国ハイ・イールド債券投信(トルコリラコース)毎月分配型	982,608
野村米国ハイ・イールド債券投信(豪ドルコース)年2回決算型	982,608
野村米国ハイ・イールド債券投信(ブラジルレアルコース)年2回決算型	982,608
野村日本ブランド株投資(豪ドルコース)毎月分配型	982,608
野村日本ブランド株投資(ブラジルレアルコース)毎月分配型	982,608
野村日本ブランド株投資(円コース)年2回決算型	982,608
野村日本ブランド株投資(豪ドルコース)年2回決算型	982,608
野村日本ブランド株投資(ブラジルレアルコース)年2回決算型	982,608
野村日本ブランド株投資(トルコリラコース)年2回決算型	982,608
野村新米国ハイ・イールド債券投信(円コース)毎月分配型	982,608
野村新米国ハイ・イールド債券投信(豪ドルコース)毎月分配型	982,608
野村新米国ハイ・イールド債券投信(ブラジルレアルコース)毎月分配型	982,608
野村新米国ハイ・イールド債券投信(南アフリカランドコース)毎月分配型	982,608
野村新米国ハイ・イールド債券投信(トルコリラコース)毎月分配型	982,608
野村新米国ハイ・イールド債券投信(ブラジルレアルコース)年2回決算型	982,608
野村新エマージング債券投信(円コース)毎月分配型	982,608
野村新エマージング債券投信(ブラジルレアルコース)毎月分配型	982,608
野村新エマージング債券投信(インドネシアルピアコース)毎月分配型	982,608
野村新エマージング債券投信(円コース)年2回決算型	982,608
野村新エマージング債券投信(ブラジルレアルコース)年2回決算型	982,608
野村新エマージング債券投信(中国元コース)年2回決算型	982,608
野村アジアCP投信(毎月分配型)	982,608
野村PIMCO新興国インフラ関連債券投信(アジア通貨コース)毎月分配型	982,608
野村グローバルREITプレミアム(円コース)毎月分配型	982,608
野村グローバルREITプレミアム(通貨セレクトコース)毎月分配型	982,608
野村グローバルREITプレミアム(円コース)年2回決算型	982,608
野村グローバルREITプレミアム(通貨セレクトコース)年2回決算型	982,608
野村日本ブランド株投資(トルコリラコース)毎月分配型	982,607
野村新エマージング債券投信(豪ドルコース)毎月分配型	982,607
野村新エマージング債券投信(中国元コース)毎月分配型	982,607
野村PIMCO新興国インフラ関連債券投信(円コース)毎月分配型	982,607
野村PIMCO新興国インフラ関連債券投信(資源国通貨コース)毎月分配型	982,607
野村日本高配当株プレミアム(円コース)毎月分配型	982,415
野村日本高配当株プレミアム(通貨セレクトコース)毎月分配型	982,415
野村日本高配当株プレミアム(円コース)年2回決算型	982,415
野村日本高配当株プレミアム(通貨セレクトコース)年2回決算型	982,415
野村高配当インフラ関連株プレミアム(円コース)毎月分配型	982,029

ファンド名	当期末
	元本額
	円
野村高配当インフラ関連株プレミアム(通貨セレクトコース)毎月分配型	982,029
野村高配当インフラ関連株プレミアム(円コース)年2回決算型	982,029
野村高配当インフラ関連株プレミアム(通貨セレクトコース)年2回決算型	982,029
野村カルミニャック・ファンド Aコース	981,547
野村カルミニャック・ファンド Bコース	981,547
野村通貨選択日本株投信(米ドルコース)毎月分配型	981,451
野村通貨選択日本株投信(豪ドルコース)年2回決算型	981,451
野村エマージング債券プレミアム毎月分配型	981,451
野村エマージング債券プレミアム年2回決算型	981,451
ノムラ THE USA Aコース	981,258
ノムラ THE USA Bコース	981,258
野村グローバルボンド投信 Bコース	980,489
野村グローバルボンド投信 Dコース	980,489
野村グローバルボンド投信 Fコース	980,489
野村高配当インフラ関連株ファンド(米ドルコース)毎月分配型	980,297
野村高配当インフラ関連株ファンド(通貨セレクトコース)毎月分配型	980,297
野村高配当インフラ関連株ファンド(米ドルコース)年2回決算型	980,297
グローバル・ストック Bコース	979,528
グローバル・ストック Dコース	979,528
野村通貨選択日本株投信(メキシコペソコース)毎月分配型	626,503
野村豪ドル債オープン・プレミアム年2回決算型	491,401
野村通貨選択日本株投信(ブラジルレアルコース)毎月分配型	398,357
野村通貨選択日本株投信(メキシコペソコース)年2回決算型	373,897
野村通貨選択日本株投信(豪ドルコース)毎月分配型	177,539
野村通貨選択日本株投信(インドルピーコース)毎月分配型	149,947
野村通貨選択日本株投信(豪ドルコース)年2回決算型	132,547
野村通貨選択日本株投信(トルコリラコース)毎月分配型	123,377
野村通貨選択日本株投信(ブラジルレアルコース)年2回決算型	100,946
野村米国ハイ・イールド債券投信(通貨セレクトコース)年2回決算型	98,262
野村米国ハイ・イールド債券投信(米ドルコース)毎月分配型	98,261
野村米国ハイ・イールド債券投信(ユーロコース)毎月分配型	98,261
野村米国ハイ・イールド債券投信(円コース)年2回決算型	98,261
野村米国ハイ・イールド債券投信(豪ドルコース)年2回決算型	98,261
野村米国ハイ・イールド債券投信(トルコリラコース)年2回決算型	98,261
野村日本ブランド株投資(南アフリカランドコース)毎月分配型	98,261
野村新米国ハイ・イールド債券投信(円コース)年2回決算型	98,261
野村新米国ハイ・イールド債券投信(南アフリカランドコース)年2回決算型	98,261
野村新エマージング債券投信(米ドルコース)毎月分配型	98,261
野村新エマージング債券投信(南アフリカランドコース)毎月分配型	98,261
野村新エマージング債券投信(米ドルコース)年2回決算型	98,261
野村新エマージング債券投信(インドネシアルピアコース)年2回決算型	98,261
野村ドイチェ・高配当インフラ関連株投信(米ドルコース)毎月分配型	98,261
野村ドイチェ・高配当インフラ関連株投信(米ドルコース)年2回決算型	98,261
野村PIMCO新興国インフラ関連債券投信(円コース)年2回決算型	98,261
野村PIMCO新興国インフラ関連債券投信(資源国通貨コース)年2回決算型	98,261
野村PIMCO新興国インフラ関連債券投信(アジア通貨コース)年2回決算型	98,261
野村米国ブランド株投資(円コース)毎月分配型	98,261
野村テンブルトン・トータル・リターン Bコース	98,261
野村ドイチェ・高配当インフラ関連株投信(通貨セレクトコース)年2回決算型	98,261
野村米国ハイ・イールド債券投信(南アフリカランドコース)年2回決算型	98,260
野村日本ブランド株投資(南アフリカランドコース)年2回決算型	98,260
野村新米国ハイ・イールド債券投信(豪ドルコース)年2回決算型	98,260
野村新米国ハイ・イールド債券投信(トルコリラコース)年2回決算型	98,260
野村新エマージング債券投信(豪ドルコース)年2回決算型	98,260
野村グローバルボンド投信 Cコース	98,049
野村グローバルボンド投信 Eコース	98,049
野村環境リーダーズ戦略ファンド Aコース	98,020

ファンド名	当期末
	元本額
	円
野村環境リーダーズ戦略ファンド Bコース	98,020
野村ブラックロック循環経済関連株投信 Aコース	98,011
野村ブラックロック循環経済関連株投信 Bコース	98,011
(年3%目標払出)のむらっぴ・ファンド(普通型)	98,001
(年6%目標払出)のむらっぴ・ファンド(普通型)	98,001
グローバル・ストック Aコース	97,953
グローバル・ストック Cコース	97,953
野村通貨選択日本株投信(インドルピーコース)年2回決算型	63,772
野村通貨選択日本株投信(ロシアルーブルコース)毎月分配型	48,092
野村通貨選択日本株投信(中国元コース)年2回決算型	41,054
野村通貨選択日本株投信(インドネシアルピアコース)毎月分配型	27,600
野村通貨選択日本株投信(中国元コース)毎月分配型	23,859
野村通貨選択日本株投信(トルコリラコース)年2回決算型	18,851
野村通貨選択日本株投信(インドネシアルピアコース)年2回決算型	14,308
野村通貨選択日本株投信(ロシアルーブルコース)年2回決算型	13,741
ノムラ新興国債券ファンズ(野村SMA向け)	10,000
野村米国ハイ・イールド債券投信(ユーロコース)年2回決算型	9,826
野村新エマージング債券投信(南アフリカランドコース)年2回決算型	9,826
野村DCテンブルトン・トータル・リターン Aコース	9,818
野村DCテンブルトン・トータル・リターン Bコース	9,818
野村日本ブランド株投資(米ドルコース)毎月分配型	9,809
野村日本ブランド株投資(メキシコペソコース)毎月分配型	9,809
野村日本ブランド株投資(米ドルコース)年2回決算型	9,809
野村日本ブランド株投資(メキシコペソコース)年2回決算型	9,809
野村アジアハイ・イールド債券投信(米ドルコース)毎月分配型	9,808
野村アジアハイ・イールド債券投信(米ドルコース)年2回決算型	9,808
野村米国ハイ・イールド債券投信(メキシコペソコース)毎月分配型	9,808
野村米国ハイ・イールド債券投信(メキシコペソコース)年2回決算型	9,808

ファンド名	当期末
	元本額
	円
野村米国ブランド株投資(米ドルコース)毎月分配型	9,807
野村米国ブランド株投資(米ドルコース)年2回決算型	9,807
野村PIMCO新興国インフラ関連債券投信(米ドルコース)毎月分配型	9,807
野村PIMCO新興国インフラ関連債券投信(米ドルコース)年2回決算型	9,807
野村新米国ハイ・イールド債券投信(米ドルコース)毎月分配型	9,805
野村新米国ハイ・イールド債券投信(メキシコペソコース)毎月分配型	9,805
野村新米国ハイ・イールド債券投信(米ドルコース)年2回決算型	9,805
野村新米国ハイ・イールド債券投信(メキシコペソコース)年2回決算型	9,805
野村高配当インフラ関連株ファンド(円コース)毎月分配型	9,803
野村高配当インフラ関連株ファンド(円コース)年2回決算型	9,803
野村高配当インフラ関連株ファンド(通貨セレクトコース)年2回決算型	9,803
ノムラ新興国債券ファンズ(野村SMA・EW向け)	9,801
野村ブルーベイ・トータルリターンファンド(野村SMA・EW向け)	9,801
野村PIMCO米国投資適格債券戦略ファンド(為替ヘッジあり)毎月分配型	9,797
野村PIMCO米国投資適格債券戦略ファンド(為替ヘッジあり)年2回決算型	9,797
野村ウエスタン・世界債券戦略ファンド Aコース	9,797
野村ウエスタン・世界債券戦略ファンド Bコース	9,797
野村ウエスタン・世界債券戦略ファンド Cコース	9,797
野村ウエスタン・世界債券戦略ファンド Dコース	9,797
野村ファンドラップ債券プレミア	9,795
野村ファンドラップオルタナティブプレミア	9,795
野村グローバル・クオリティ・グロース Aコース(野村SMA・EW向け)	9,794
野村グローバル・クオリティ・グロース Bコース(野村SMA・EW向け)	9,794
野村MFSグローバル・リサーチ・フォーカス株式 Aコース(野村SMA・EW向け)	9,794
野村MFSグローバル・リサーチ・フォーカス株式 Bコース(野村SMA・EW向け)	9,794
野村通貨選択日本株投信(ユーロコース)年2回決算型	3,114
野村通貨選択日本株投信(ユーロコース)毎月分配型	966

〇お知らせ

該当事項はございません。